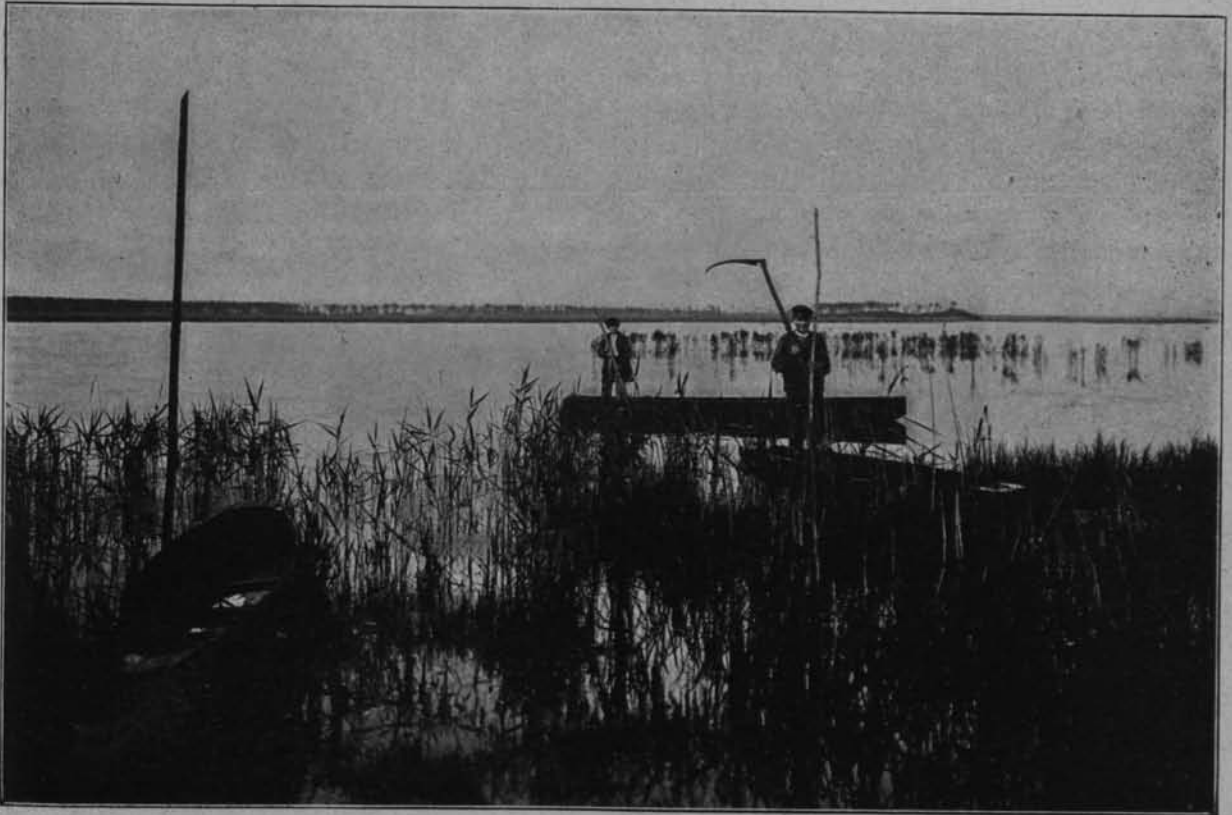




Do artykułu „JEZIORO SERAFIN“.



JEZIORO SERAFIN, POW. KOLNEŃSKI.

fot. Ad. Chętnik.



PODLASIE. ²⁾ (dok.)

W istocie prawo polskie gwarantowało szlachcie drohickiej wolność osobistą— „neminem captivabimus“,—uchwalało zasadę alodialnego posiadania ziemi w przeciwieństwie do reszty państwa litewskiego, gdzie rycerstwo władało ziemią na zasadach lennych. Na wzór Polski otrzymywało dalej Podlasie autonomiczny sąd ziemski z sędziami wybranymi lub przynajmniej wskazywanymi przez gminę szlachecką, a dalej sądy podkomorskie.

Za Kazimierza Jagiellończyka całe Podlasie, a więc zarówno ziemia drohicka jak i brzeska, należały do województwa trockiego; dopiero w roku 1520 utworzono z nich oddzielne województwo podlaskie, które w roku 1566 rozdzielono na dwie części: dawnej ziemi drohickiej pozostawiono nazwę województwa podlaskiego, z ziemi zaś brzeskiej utworzono województwo brześciańskie. W trzy lata później na sejmie uniałnym w Lublinie włączono województwo podlaskie do Korony, brześciańskie zaś pozostawiono przy Litwie; w ten sposób rozdział pomiędzy obiema częściami dawnego Podlasia utrwalił się ostatecznie. Łącznikiem pomiędzy nimi pozostała wspólna przynależność do dyciezyi łuckiej. Zorganizowane ostatecznie w roku 1566 województwo podlaskie rozdzielone było na trzy ziemie: drohicką, mielnicką i bielską, posiadającą jak gdyby 3 stolice: Brańsk, Bielsk i Suraż. Każda z tych ziem miała swych oddzielnych urzędników, oddzielne sądy ziemskie i podkomorskie, oddzielne sejmiki. Istniała tylko pewna łączność między ziemiami drohicką i mielnicką, która sprawiała, że pewnych dygnitarzy, np. chorążych, miały obie ziemie wspólnych. Pod względem ilości senatorów nie było Podlasie zbyt bogate: obok wojewody posiadało jednego tylko przedstawiciela w senacie, noszącego tytuł kasztelana podlaskiego.

II.

Mówiliśmy już o intensywnej emigracji, jaka szła na Podlasie z sąsiednich ziem etno-

graficznie polskich. Otóż emigranci polscy należeli do szlachty średniej i drobnej, która rozradzając się coraz bardziej na niezbyt urodzajnych glebach Podlasia, utworzyła setki zaścianków szlacheckich, pod względem rozdrobnienia nie ustępujących gniazdom „panów braci“ na sąsiednim Mazowszu. Biedna ale zahartowana do walki z życiem, drobna szlachta podlaska rozpraszać się zaczyna przed unią lubelską po całej Litwie w charakterze dworzan, oficyalistów wiejskich, dzierżawców, wójtów-kolonizatorów. Po litewskich ziemiach roznosiły nieznane w swej ruchliwości podlaskie szaraki polską kulturę, polski język, polskie ideały społeczno-państwowe, stanowiąc jakby cement, który miał mocniej spoić Litwę i Koronę. Przed unią lubelską, gdy zazdrośni magnaci litewscy nie pozwalali poddanym koronnym nabywać ani nawet dziedziczyć dóbr na Litwie, podlasianie byli jedynymi polakami, którzy swobodnie mogli kolonizować i zdobywać dla kultury zachodniej niezmiernie obszary Wielkiego Księstwa. Setki też rodzin podlaskich, wyszedłszy o kiju prawie z rodzinnych zagonów, dorabiało się wielkich fortun na wschodzie, stając się protoplastami możnych rodów ziemiańskich.

Cechą szlachty podlaskiej było przywiązanie do swej polskiej kultury i niezwykła zdolność asymilacyjna. Na Podlasiu było niemało rodów ziemiańskich, które bądź przywędrowały tam z Wołynia, bądź też podniosły się do stanu szlacheckiego z miejscowych chłopów i mieszczan ruskich. I oto cały ten obcy żywioł roztapia się w morzu mazowieckiem. Od roku 1565 szlachta podlaska pomimo ruskich przymieszek w swej krwi walczy już z narzucaniem jej języka ruskiego jako kancelaryjnego i stara się dla swej rodzinnej mowy wywalczyć znaczenie języka państwowego. Pragnienie to podlasian spełniła jednak dopiero unia lubelska.

Jakkolwiek wśród mazurskiej i zmazurzonej szlachty Podlasia nie brakło fortun nawet bardzo znacznych (w piętnastym wieku np. Nasuci, później Niemirowie, Wodzyń-



scy, Kosińcy, Kuczyńscy, Raczkowie, Mleczkowie etc. etc.) to jednak mnogość drobnej szlachty nadawała specjalne piętno całemu Podlasiu. Już w roku 1528 w jednej ziemi bielskiej szlachta posiadała przeciętnie nie więcej niż 3 włóki na jedną rodzinę, dotąd zaś na 630 osad jest tam 460 wsi zamieszkałych przez drobną szlachtę. Dodać jednak należy, że ziemia bielska była najbogatsza w zaścianki: w powiatach drohickim i mielnickim było więcej średniej i wielkiej własności.

Podczas gdy drobna i średnia szlachta Podlasia była, jak już wiemy, częścią mazurskiego pochodzenia, częścią zaś wiodła swój ród od zmazurzonych rusinów, to wśród magnatów, posiadających dobra na Podlasiu, widzimy w wiekach piętnastym i szesnastym przedstawicieli rodów czysto litewskich lub przynajmniej zlitwinizowanych rusinów: Gaszoldzi, Radziwiłłowie, Chreptowicze, Steckowicze, Dowojnowie, Kłoczkwowie, Kiszkwowie, Sapiehowie posiadali olbrzymie dobra na Podlasiu. Niektóre z nich, jak Gaszoldowski Tykocin, jak Rajgród, Goniądz i Knyshyn Radziwiłłów tworzyły kompletne państewka, posiadające własną siłę zbrojną, rekrutującą się z lennej szlachty służebnej, a nawet własne sądy niezależne od sądów państwowych, kompetencyi których podlegali wszyscy miejscowi mieszkańcy, nie wyłączając nawet lennej szlachty. Wśród cieszącej się prawem polskim mazurskiej i zmazurzonej szlachty latyfundiya te stanowiły jakby wyspy, rządzące się prawem litewskim, któremu ulegała również i szlachta zamkowa, osiadła w niezmiernych królewskich Podlasiu. Stan taki przetrwał częściowo do samej unii lubelskiej; istnienie obok siebie dwóch warstw ziemiańskich, podległych dwom różnym, w pewnych kwestiach nawet sprzecznym prawom dawało na Podlasiu powód do częstych nieporozumień, których echa odzywały się jeszcze za Stefana Batorego.

Żywioł ruski na Podlasiu, napływający po wytopieniu jadrzyńców z Podlasia i Wołynia, reprezentowali głównie włościanie, po części zaś mieszczaństwo. Oczywiście nie brakło na Podlasiu emigrantów chłopów, pochodzących i z ziem etnograficznie polskich, było ich jednak mniej niż chłopów pocho-

dzenia rusińskiego. Najwięcej osiedliło się chłopów polaków na północy Podlasia, wzdłuż granicy mazowieckiej, pomiędzy Rajgrodem i Tykocinem, i tu, siedząc w otoczeniu polskiej ludności, zachowywali oni swą wiarę i narodowość, podczas gdy w głębi kraju koloniści polacy rozplywali się w morzu rusińskim. Widzimy tu więc ten sam objaw, z którym spotkać się można było na Rusi Czerwonej i w województwach ukraińskich: polacy nie tylko nie starali się spolonizować włościan rusinów, lecz nawet nie zapobiegali rutenizacyi kolonistów polskich. Ponieważ chłopci rusini trzymali się prawosławia, a później unii, szlachta zaś zarówno drobna i średnia mazurska, jak i wielka litewska — była katolicką (w szesnastym wieku częściowo kalwińską), i tu więc zarówno różnica językowa, jak i wyznaniowa, pokrywała się prawie z różnicą klasową.

Przed unią lubelską włościanie podlascy, szczególnie w królewskich i w dobrach panów litewskich, zorganizowani byli według prawa i obyczaju litewskiego. W miarę postępu, jaki robił ustroj polski na Podlasiu, i położenie włościan tamtejszych zbliżyło się do stanu, w którym żyli ówczesni kmiecie koronni. Pewne jednak cechy ustroju litewskiego przetrwały długo we wsiach podlaskich, między innymi przechowały się tam wyższe warstwy włościaństwa zwane „putnymi bojarami“. Tak zwane wsie bojarskie, których parę zaledwie istniało na obszarze ziem rdzennie polskich, znajdowały się na Podlasiu w pobliżu każdego zamku, zarówno magnackiego jak i królewskiego. Wsie te, wolne od służby pańszczyźnianej na rzecz dworu, obowiązane były dostarczać do zamku jeźdźców, bądź to na posyłki, dla tak zwanej „służby listowej“, bądź to do pocztów pańskich. Wiele gniazd bojarskich z biegiem czasu straciło swe przywileje i zmuszone było odrabiać zwykle pańszczyzny, były i takie, którym udało się zdobyć sobie wyższe stanowisko w hierarchii społecznej i zamieścić się w zaścianki szlacheckie, niektóre wreszcie zachowały swą odrębność i nazwę do dnia dzisiejszego, jak to ma miejsce np. z bojarami międzyrzeckimi, z życiem i obyczajami których zapoznał nas ksiądz Plewczyński w swej pięknej monografii.



Miast nieco większych posiadało kilka województwo podlaskie: najludniejszy z pomiędzy nich Bielsk, posiadał w roku 1576 domów 550; pewne znaczenie miały również miasta: Drohiczyn, Brańsk i Suraż. Pod względem ustroju wszystkie te miasta nie różniły się od miast polskich, ulegając bądź to magdeburskiemu, bądź to chełmińskiemu prawu, natomiast posiadały one inny skład narodowościowy niż osady miejskie w Koronie. Gdy w polskich miastach mieszczaństwo niemieckiego pochodzenia stanowiło część znaczną, zwłaszcza zamożniejszej części ludności, wśród mieszczaństwa podlaskiego w wieku szesnastym nie znajdziemy prawie nazwisk o brzmieniu niepolskiem; ludność miast tamtejszych składa się wyłącznie z rusinów i lachów. W pewnych miastach, np. w Brańsku, żywił polski miał przewagę już przed unią lubelską, natomiast w Bielsku żywił ruski miał wówczas znaczenie dominujące. Godne jest uwagi, że rusini i polacy nie mieli w miastach podlaskich osobnych dzielnic, lecz mieszkali obok siebie, ciesząc się jednakowymi prawami. Żydzi jeszcze w środku wieku szesnastego byli nielicznie reprezentowani na Podlasiu, posiadając wówczas jedną tylko kolonię w Gasztoldowskim Tykocinie.

Jak wszędzie w Polsce tak i w województwie podlaskim rolnictwo stanowiło jedno z głównych zajęć ludności miejskiej. Obok tego zajmowano się i rzemiosłami, których znajomość była, o ile nam wiadomo, rozpowszechniona pierwotnie wśród mieszczan pochodzenia polskiego. Przemysł w województwie podlaskim nie był rozwinięty za czasów istnienia Rzeczypospolitej, wyjątkiem była jedynie produkcja przetworów drzewnych, która jednakże nie koncentrowała się bynajmniej po miastach, lecz przeciwnie fabryki klepek i wańcosu, tudzież tartaki rozrzucone były po olbrzymich puszcach podlaskich. Jakkolwiek głównymi producentami wyrobów drzewnych byli wielcy panowie — posiadacze puszc, zdarzało się jednak, że i mieszczańskie kapitały lokowano w przemyśle leśnym. Handel na Podlasiu, przetrzyniętym przez ważne drogi lądowe i wodne, miał dość pomyślne widoki rozwoju. W istocie jeszcze w środku szesnastego wieku można

się spotkać w miastach podlaskich z ruchliwymi kupcami, prowadzącymi z sąsiednimi krajami ożywiony handel eksportowy i importowy. Pomyślne jednak konjunktury dla ruchu handlowego nie były długotrwałe. Podlasie miało nie tylko polityczną ale i ekonomiczną łączność z resztą Korony, położone było nad tą samą arterią komunikacyjną, produkowało te same produkty surowe, ulegało tak samo pod względem handlowym zabójczej konkurencji Gdańska. Dodajmy do tego, że i na Podlasiu, podobnie jak w reszcie Polski, fatalnie na handel oddziaływały przywileje handlowe szlachty, a nie będziemy się dziwili, że miasta województwa podlaskiego nie mogły się pomyślniej rozwijać, niż inne grody Korony.

Pomimo jednak tak ścisłego związku, w jakim znajdowało się Podlasie z resztą Polski, zachowało ono jednak do ostatnich dni Rzeczypospolitej jedną ważną przewagę nad innymi województwami. Oto na Podlasiu mniej było niż w innych zakątkach Polski ludności poddańczej, pańszczyźnianej, pozbawionej praw obywatelskich. Z jednej strony znajdowały się tam niezmiernie królewszczyzny, koncentrujące się około Mielnika, Drohiczyzna, Łosia, Brańska, Suraża, Kleszczeli, Bielska, Tykocina, Knyszyna, Goniądza i t. d., a we wszystkich domenach olbrzymich rozrzucone były wsie nie pozbawione pewnych praw obywatelskich, jak przede wszystkim prawa apelacji do królewskich sądów referendarskich, jak dalej, od czasów Batorego, możności zdobycia sobie w szeregach łanowych żołnierzy zupełnej swobody od danin, czynszów i ciężarów. Z drugiej strony dla chłopów, poddanych szlachty, nie było prawie miejsca po niezliczonych zaściankach podlaskich, których szaraczkowi dziedzice własnymi rękami uprawiali ziemię. W wiekach: szesnastym, siedemnastym, osiemnastym, drobna podlaska szlachta nie była niczym innym, tylko chłopami, mającymi wszelkie prawa obywatelskie, umiejącymi z tych praw korzystać, tych praw nawet bronić.

Ludność dawnego Podlasia, której znaczny procent cieszył się częścią zupełną, częścią znaczną bądź co bądź prawami obywatelskimi, ma przeszłość bogatą poza sobą. I kto wie właśnie, czy nie owa prze-



szłość, czy nie wspomnienia o dawnych prawach obywatelskich uzbrajała i uzbraja podlasią w tę niezwyčajną moc ducha, która im pozwoliła przetrwać już tyle ciosów i, da Bóg, pozwoli stawić mężnie czoło i nowym zbierającym się burzom.

LITERATURA.

Jablonski. Podlasie (Źródła dziejowe, tom XVII część II).

I. T. Baranowski. Podlasie przed unią lubelską.
 „ Z dziejów feudalizmu na podlasiu.
 „ Sprawa szlachty poddańczej w starostwie tykocińskim.

I. T. Baranowski. Halszka z Ostroga i jej poddani podlascy.

Gloger. Dawna ziemia Bielska.

Lubawskij. Oblastnoje dielenie.

I. T. Runo.



Witebsk i Witebszczyzna. ⁹⁾

W półn.-zach. części dzisiejszej g. witebskiej panowała długo twarda pięść krzyżacka. Arcybiskupi rycy, nie mogąc podolać rządowi świeckim, podobnie jak ongi dobroduszny Konrad Mazowiecki, sprowadzili sobie krzyżacką „milię Chrystusową“, ani przypuszczając, że hufce jej są złożone z wilków w owczej skórze. Wkrótce jednak zakon, zasilany w konfratrów przez całe Niemcy, tak się wzmógł na siłach, że usunawszy arcybiskupa od rządów nad krajem, sam wodze w swe ręce uchwycił. Ale, jak to mówią, „i na psa przyszedł mróz“, więc też i krzyżacy z biegiem lat, z jednej strony napierani przez Danię, a z drugiej przez Moskwę, sami zmuszeni byli szukać przemożnej opieki. Najsamprzód tedy zjednoczyli się z krzyżakami pruskimi, ale gdy pomoc z ich strony okazała się niedostateczna, rycerze estlandzcy poddali się Szwecji, a inflanccy panującemu wówczas w Polsce Zygmuntovi Augustowi. W dziejach Inflant przedewszystkiem zaznaczyć trzeba krwawe zapasy z Iwanem Groźnym, a następnie, w drugiej już połowie w. XVII, z carem Aleksym Michajłowiczem, który wraz z Białorusią i całe zagarnął Inflanty. Na mocy jednak pokoju, zawartego w Oliwie, (r. 1660) Inflanty wróciły do Polski, i odtąd — jak pisze zasłużony dziejopis tej krainy, Gustaw br. Manteuffel — niedawni niemcy, rycerze mieczowi, synowie komturów krzyżackich, całą duszą lgną do nowej ojczyzny, stają się polakami i to do tego stopnia, że gdy kraj opanował Karol Su-

dermański „od dóbr swoich odstąpili i dla zaprzysiężonej królowi i Rzeczypospolitej wiary, w wierutnym ubóstwie exulantami zostali“. Mamże wyszczególniać wszystkie te rody, których potomkowie po dziś dzień na różnych polach o sobie wciąż jeszcze znać dają? Wszak o Hilzenach u nas, o Tyzenhauzach, Platerach, Romerach, Manteufflach, Weyssenhoffach etc. każde niemal pacholę polskie mogłoby niemało powiedzieć!

Głównem miastem tej uroczej prowincji ze wszechmiar godnej tego, by wycieczki Tow. Krajoznawczego w czasie najbliższym były ku niej skierowane, jest starożytny Dyneburg. Kroniki zapisują go już w zaraniu w. XIII. Gród ten handlowy, najludniejszy w guberni, jest obecnie pierwszorzędnym węzłem komunikacyjnym, a dzięki położeniu swemu, nierównie więcej pociąga ku sobie mieszkańców okolic naddziwińskich, aniżeli na krańcu południowym gubernii leżący administracyjno-biurokratyczny Witebsk. Mury fortecy mikołajewskiej, w które wsiątko bez miary potu i milionów, wobec postępu sztuki militarnej stały się obecnie już tylko zabytkiem archeologicznym. Groźna bowiem ongi warownia, jest sobie dzisiaj najzwyczajnym magazynem wojskowym oraz składem broni. Pod samem miastem przepływa w zakrętach Dźwina, w chwilach kaprysów utrzymywana w karbach przez wał ziemny wysoki, potężny.

Wszystkie niemal starostwa i królewszczyzny, znajdujące się na przestrzeni obecnej gub.



witebskiej, Katarzyna II rozdała jeneralom i dygnitarzom rosyjskim: Potemkinowi, Czernyszewowi, Zubowowi i in.

W r. 1812, na przestrzeni gubernii zaszły następujące bitwy i potyczki: d. 13 lipca była stoczona bitwa pod Ostrownem, a tuż za nią pod Klasicami (18 i 19 — VII) i pod Bojarszczyzną (20 — VII); następnie 5 i 6 sierpnia zaszła bitwa pod Połockiem, który dnia 7 i 8 października, po krwawej walce został przez rosyjan zdobyty; wreszcie 19 tegoż miesiąca francuzi pod Czasznikami ponieśli porażkę. Według danych urzędowych zginęło podczas tej wojny mieszkańców gub. witebskiej 37 tys., a obok tego straty jej materyalne dosięgły 18 milionów rubli.

Z kolei, gdy spojrzymy na gub. witebską z punktu widzenia etnograficznego, zobaczymy, że się rozpada na dwie znacznie obszarem nierówne części, mianowicie na 8 powiatów białoruskich i na 3 łotewskie. Podczas spisu powszechnego w r. 1897 białorusinów (wyznawców do r. 1839 kościoła unickiego) miało być 60%, łotyszów 20%, żydów 10%, wielkorusyan 5%, polaków 4% i Niemców wreszcie 1%.

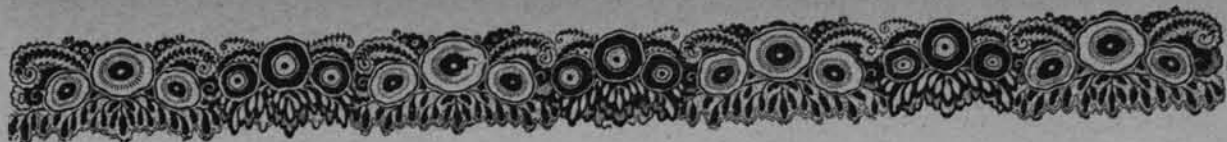
Charakterystykę powyższych mieszkańców wypadłoby zacząć od grupy białoruskiej, jako najliczniejszej, że jednak rzecz tę kreślimy dla rodaków, których naturalnie to przedewszystkiem obchodzi, co najbliższe sercu, przeto, aby nikomu krzywda nie była, zacznę od swoich, ale z góry zapowiadam, że i białorusinów na dalszy plan odsuniętych, byle czem nie zbędę.

Polaków mieszkających w gub. witebskiej podzielić można na trzy klasy: większych właścicieli ziemskich, szlachtę drobną i mieszczan. Oczywiście typ dawny ziemianina-obszarnika, typ, który jeszcze był duchowem odbiciem tak licznych w tych okolicach wychowańców wielkopomnej uczelni wileńskiej, jest już w zupełnym zaniku; młodej generacji ziemiańskiej nie cechuje już ani pełen energii rozmach, ani nadzieja świetlanego jutra, ani owa wiara i pogoda ducha, które, obok poczucia narodowego, tak wybitnie charakteryzowały tamtych. Wprawdzie niemało jest jeszcze tu ziemian, którzy wytrwale a z energią pracując na roli, wzniosłe tradycje w sercach swoich pieszą, ale trafiają się między nimi i tacy niestety, u których ani krzty niema poczucia narodowego, a z niem i przywiązania do siedzib ojczystych. Są to przeważnie owi „australczycy“ Orzeszkowej, byli urzędnicy, inżynierowie, przedsiębiorcy albo synowie ich, zrodzeni i wychowani na dalekim wschodzie. Zwykle osobnik tego rodza-

ju, parodya istna ziemianina, zmateryalizowany do szpiku i nawskroś przesiąknięty egoizmem, bez tradycyi i bez świadomości narodowej, całą swą mądrość czerpie z czasopism rosyjskich, z Gorkich i Tołstojów, a pojęcia o tem nie ma, że „ciężkie — niby — warunki dzisiejsze“ są to wierutne kpiny wobec opalów, w jakich się tu przez wieki całe znajdowali jego poprzednicy. I naturalnie nic a nic o tem nie wie, że na rubieży tej, nie kopcami granicznymi znaczonej, ale łunami pożarów i na niezliczonych pobojowiskach oparami krwi, pełni hartu i poświęcenia przodkowie niejednego takiego pana częstokroć gardła swe oddawali w obronie zajętej placówki. Tedy całkiem obojętny i tchórzem podszyty ich potomek, dla wygod życia i używania, wyzbywa się jej dobrowolnie, a zaprzepaściwszy raz na zawsze szmat ziemi odwiecznie polskiej, przenosi się do większego jakiegoś miasta lub mknie gdzieś na zachód. To też w przerażający sposób nad Dźwiną, Ułtą, Widzbą i Połotą, w ostatniem zwłaszcza 40-leciu, stopniała ziemska własność polska, bo gdy w r. 1877 było jeszcze w gub. witebskiej w rękach naszych 1,456,733 morgi miary nowopolskiej, w roku 1906 ogólna ilość morgów w posiadaniu polskiem wynosiła już tylko 752,411! Zatem, w przeciągu lat niespełna 30, przeszło w ręce obce 704,322 morgi! Ale niedość na tem, bo do sumy powyższej należałoby jeszcze dodać 41,250 morgów przez rząd skonfiskowanych w roku i po roku 1863, lecz dajmy lepiej temu pokój, gdyż cyfra ta w zestawieniu z poprzednią jest tak nikła, że szkoda się trudzić. Wobec takiej grozy położenia, teraz dopiero może mi czytelnik przyzna słusność, że gromy moje, w kilku miejscach rzucane pod adresem sprzedawczyków, uzasadnione były, miały rację bytu. O, bo i zaiste, nad wszelki wyraz ponure z tego płyną horoskopy, i jeżeli, co nie daj Boże, handel ziemią rodzinną w tem samem tempie nad Dźwiną będzie nadal uprawiany, to za lat kilkadziesiąt już tylko tradycya ludowa głosić będzie i przypominać będą nagrobki cmentarne, że w tych stronach ongi mieszkali polacy...¹⁾

I jeszcze bądź co bądź godne zaznaczenia, że jednocześnie z upadkiem ekonomicznym, z odłужeniem dóbr i ze znacznem przetrzebieniem lasów, coraz więcej w tych stronach zni-

¹⁾ Z siedmiu powiatów, w których więcej niż połowę sprzedano ziemi ojczystej, w takim naprz. pow. wieliskim już tylko we władaniu naszym pozostało 4006 morgów!



kać zaczęły z powierzchni ziemi owe stare, ciepłe i przytulne dwory drewniane z gościnnym gankiem, z pokojami niskimi o niewielkich oknach, w których panowała zawsze atmosfera tak serdecznie swojska. Na ich miejscu, tu i owdzie bielą się już zdala piętrowe, nieraz pełne wdzięku stylowe pałace, których wnętrza częstokroć zdobią wybitne dzieła sztuki, kryształy, brzozy, stara porcelana. W murach takiego nieraz nazbyt pretensjonalnego pałacu, czuć już zanik dawnego życia towarzyskiego, chłód w nich jakiś panuje i wytworność, ale nie ta prawdziwie wielkopańska, bo najczęściej sztywna, bez wrodzonego gestu i swobody. To też i gość uważny, po licznych ga-

binetach, salonach i salonikach, podziwiając urządzenie, chodzi z wielką ostrożnością, jak po jakim muzeum. Na pociechę biblioteki, w wielu miejscach bogato zaopatrzone w dzieła poważne, świadczą najlepiej o wysokim poziomie intelektualnym tutejszych dziedziców... nie tak jak w... pewnym zakątku ziemi krakowskiej, gdzie z dziesięć przejrzawszy bibliotek dworskich, nic więcej nie znajdował prócz bardzo popularnych podręczników agronomicznych wśród istnego lasu bezkrytycznie nabywanych powieści. Nic też dziwnego, że cenny księgozbiór po Samuelu Bandtkiem, był tam niedawno na torebki i tułki zużytkowany w pobliżu miasteczku.

D. N.

M. F.



Przez Węgry na Bukowinę. ³⁾

Tymczasem szybko, jak zwykle w górach, zapadła noc, rozpościerając nad światem swą ciemną, rzadką gwiazdami przetykaną oponę. Zapaliliśmy latarki i zwolna tylko posuwaliśmy się naprzód. Ta część drogi była mniej przyjemna a całą uwagę trzeba było zwrócić na rower, aby na nieznaną drogę nie spowodować wypadku. Monotonie jazdy przerywały kundle wioskowe, atakując nas zawzięcie, gdzie tylko wjechaliśmy w wiejskie opłotki. Co prawda trzymały się zawsze w przywoitej odległości, z pewnym respektem dla nieczęsto tu zapewne widywanego wehikułu, niemniej jednak droga wydawała się nam bardzo długą. Minęliśmy wreszcie Wyszów Dolny (Also-Vissó) i Średni (Közep-Vissó) i żywiej już po pochylającym się gościńcu jadąc, ujrzeliśmy ostro odcinający się od tła nocy blask światła elektrycznych; jeszcze tylko most do przebycia i stajemy nareszcie w Górnym Wyszowie (Felső-Visso), gdzie w poleconym nam hotelu znajdujemy posiłek i wygodny nocleg.

Nie rychło obudziliśmy się nazajutrz. Wielo godzinna jazda wśród upajającego powietrza górskiego i kąpiele zrobiły swoje: spaliśmy snem kamiennym. Przytem trzeba było jeszcze opa-

trzyć należycie nasze koła po trzydniowej drodze, a gdy wreszcie około 10 godziny rano byliśmy gotowi, upał stawał się już trudny do zniesienia. W tych warunkach jazda, w godzinach południowych zwłaszcza, otwartą, słoneczną doliną byłaby prawie niemożliwa. Postanowiliśmy tedy najupalniejszą porę dnia przebyć w miasteczku.

Otoczony dokoła wysokimi, przeważnie leśnymi kopami, przecięty dwoma bystrzami strugami, z których połączenia powstaje rzeka Wyszów, robi Wyszów Górny (Felső-Vissó) bardzo korzystne wrażenie. Domy przeważnie murywane, ciągną się wzdłuż głównego gościńca, który w jednym miejscu, otaczając dziwnie położony kościół, tworzy coś w rodzaju rynku. Z głównego gościńca zbiega kilka bocznych uliczek do rzeki — ot i całe miasteczko. Na rzece urządzono dla spławu drzewa ogromne szluzowate wodne. Czysta jak lza, w kaskadach spadająca woda zaprasza do kąpiei, której też sobie nie odmawiamy.

Z Wyszowa wzdłuż strugi Vaser prowadzi droga do źródeł mineralnych Suliguli, położonych w mało dostępnej okolicy u południowych stoków pasma Czarnohorskiego.



Upał, jak przewidywaliśmy, wzógł się bardzo. Około południa termometr wskazywał w cieniu + 36° R. To też dopiero po godzinie 4 po południu mogliśmy wyruszyć w dalszą drogę z zamiarem dotarcia w dniu tym jedynie do Borsy, aby przenocowawszy tam, rozpocząć nazajutrz wczesnym rankiem mozolną drogę przez przełęcz Prislopul, zwaną na niektórych mapach od pobliskiego szczytu przełęczą Stiol.

Droga z Wyszowa do Borsy wiedzie zrazu szeroką otwartą doliną wśród niższych pasm górskich. Alp rodniańskich, które począwszy od Wyszowa ciągną się na południe od nas w kierunku z zachodu na wschód, jeszcze nie widzimy. Dopiero przed wioską Mojszin (Moiscin) ukazują się nam nagle z zakrętu drogi siniejący w dali potężny garb, na wierzchołku którego zda się sklepienie niebios opierać: to przednia straż Alp rodniańskich—Petrosul, 2305 m. wysoki, a za nim niewiele odeń niższy Vrf. Rebri (2269 m.) I odtąd na długiej przestrzeni, bo aż pod przełęcz Prislopulu widnieje nam Petrosul stale, ciągle z innej strony widziany, potężny, majestatyczny, pociągający. Mijamy Mojszin, małą żydowsko-rumuńską wioszczykę, a w dalszej drodze ukazują się nam na widnokręgu górujący nad resztą szczytów stożek; konstatujemy przy pomocy mapy, że to wysoki 2191 m. szczyt Pusdreloru, pomiędzy którym a Petrosulem, ledwie widzialnym w głębi, wznosi się Vrf. Repede (2077 m.).

Do Borsy przybywamy o zmroku. Z tru-

dem znajdujemy nocleg, co prawda bardzo tylko skromnym wymaganiom mogący odpowie-



MŁODA PARA RUMUŃSKA.

fol. Ch. A. M.



OGÓLNY WIDOK ZDROJOWISKA DORNA WATRA.

fol. J. Ch.

dzień, i niebawem usypiamy, kołysani do snu szumem górskiego strumienia płynącego tuż pod oknami.

Również ze światem zrywamy się i choć górski, jędrny chłód przejmując nas do głębi, na trawach i liściach szarzejemy bowiem szron, wychodzimy co rychlej, by podziwiać wspaniałe położenie Borsy, pół wsi pół miasteczka, zamieszkałego przeważnie przez żydów. Borsy, w samym sercu Alp Rodniańskich, położona jest u stóp groźnego Petrosula, który stąd przedstawia się w całej majestaty-



fat. Ch. A. M.

TYPY RUMUŃSKIE Z BUKOWINY.

cznej okazałości. Potężny, szeroki u dołu trzon o poszarpanych skalistych zboczach, sięgający ubielonym tu i owdzie płatami śniegu szczytem gdzieś hen ku chmurom, czyni niezapomniane wrażenie, nie dziw też, że nie mogliśmy odeń oderwać wzroku, a na widoki w innych stronach wcale już nie zwracaliśmy uwagi. Borsa jest najlepszym punktem wyjścia wycieczek w Alpy Rodniańskie, przedewszystkiem na Petrosul, wycieczek coprawda nader nielicznie dotąd jeszcze przedsięwziętych. Nie mniej jednak znaleźliśmy w księdze gości domu zajezdnego znane nazwiska turystów w Galicyi.

Ale czas w drogę; przebywamy most na strudze Borsy, żelaznej konstrukcyi, jak prawie wszystkie mosty, jakie na Węgrzech spotkałem, i jedziemy dalej choć z wysiłkiem, gdyż droga pnie się na coraz znaczniejsze wzniesienie. Świadczy o tem choćby gwałtowny spadek płynącego równoległe z gościńcem potoku, co z rozgłośnym hukiem przewala się w wązkim łożysku. Wzdłuż niego napotykamy liczne składy materiałów drzewnych i małe wodne tartaki. Wjeżdżamy do ciasnego wąwozu, gdzie widoczny dotąd szczyt Petrosula niknie nam z oczu. Droga wiedzie wśród malowniczych zakrętów, wznosząc się coraz wyżej i wyżej. Od czasu do czasu otwiera się widok na jakąś dolinę boczną, dziką, o poszarpanych ścianach, zawa-

loną złomami skalnymi, z których czyste jak kryształ strumyki spadają w pięknych kaskadach. Wobec uciążliwych wzniesień odbywając drogę przeważnie pieszo, dochodzimy do leśniczówki u stóp Prislopulu. Pozostawiamy tu nasze koła, by podążyć drogą, a raczej trochę wyjeżdżonem korytem potoku do źródeł mineralnych Gaura fantanu, odległych od gościńca o jakie 1½ km., i znajdującego się tamże od niedawnego czasu zakładu kąpielowego. Położenie zakładu kąpielowego wspaniałe: na zboczu góry, wśród przepysznych lasów jodłowych, zasłonięty z trzech stron wysokimi ponad 1000 m. kopcami. Powietrze balsamiczne, wonią żywicy przesycone, pyłu ani odrobiny.

Źródła i przyległy obszar, do niedawna pustkowie, nabył przedsiębiorczy izraelita z Borsy, ocembrował źródła i wybudował domy mieszkalne, łazienki etc. Zastęp kuracjuszków stanowią wyłącznie mniej zamożni izraelici z Borsy, Wyszowa, Sygietu a nawet sąsiedniej Bukowiny. Jakkolwiek warunki pobytu a przedewszystkiem ceny mieszkania i kąpeli są niezwykle niskie, właściciel robi zapewne nienajgorsze interesy na tym zakładzie, skoro, jak nas zapewniał, ma zamiar na przyległym terenie zbudować nowe łazienki i domy mieszkalne, już z większym komfortem urządzone dla sfer zamożniejszych.



fat. W. F. WOŁOSKI „BOUHAR“ — PASTERZ Z POLONIN.



Bądź co bądź oryginalny to zakład kąpielowy, mający jakby jakąś cechę wyznaniowej odrębności: prócz dwu parobczaków rumuńskich tak służbę jak i gości kąpielowych stanowili wyłącznie izraelici.

Wracamy na gościniec i odebrawszy koła rozpoczynamy mozolny pochód w górę; droga prowadzi wśród przepysznych lasów jodlowych, to w krótszych to dłuższych zakosach; niekiedy biegnie zaledwie w odległości kilkunastu metrów od dopiero co przebytej przestrzeni, to znów tak łudząco przypomina miejsca, któreśmy już minęli, iż mamy wrażenie, że kręcimy się w kółko. Ręce cierpną od prowadzenia roweru, pot zrasza czoło — krzepimy się zimną jak lód wodą z przydrożnych źródełek i wytrwale dążymy naprzód, tem bardziej, że dolatuje nas daleki a złowrogi odgłos grzmotów, zapowiedź nadciągającej burzy. I tak mija kilometr za kilometrem, droga wije się wciąż lasem, pozbawiona rozleglejszego widoku.

Lecz oto las przerzedza się; jeszcze chwila i stajemy zachwyceni bajecznym wprost widokiem, jaki się ze szczytu przełęczy rozciąga. Jak oko sięgnie pofalowana powierzchnia kopców, pokrytych ciemnymi, nieschodzonymi borami, powyżej których rozciągają się jasno szmaragdowe połoniny, pławiąc się w złocistym blasku stojącego w samym zenicie słońca. Na bliższych rozróżniamy białe punkciki—to pasące się stada bydła i owiec.

Zwróciwszy się twarzą ku południowi widzimy przed sobą potężne pasmo Alp rodniańskich. W zachodniej ich części rozróżniamy szczyty Pusdreloru (2191 m.), Galatului (2057 m.) i Gargaleu (2160 m.), mniej więcej w jednej linii leżące — wprost zaś przed sobą mamy królewski Incul 2290 m. (na niemieckich mapach Kuhhorn), górujący wysmukłym, skalistym wierzchołkiem ponad resztą towarzyszy. Ku północy zatrzymuje się wzrok nasz na szczycie Cornul Nedeii (1849 m.), a przed nami jak biała wstęga wije się wśród ciemnej zieleni lasów gościniec zbiegający w ostrych łukach z przełęczy.

Przełęcz Prislopul, na niektórych mapach oznaczana także jako „Stiol“, wznosi się 1418 m. nad poziom morza, wysokość dla cyklistów niełatwa do osiągnięcia. Na samym szczycie znajdują się koszary posterunku żandarmeryi i jakaś licha karczemka, przy której spotkaliśmy wołoskich „bouharów“¹⁾, co gdzieś z pobliskiej zesłi połoniny. Czarni, osmaleni wi-

chrami, z długim na ramiona spadającym włosem, w zatłuszczonych „mazankach“ robili wrażenie półdzikich ludzi.

Przeszło godzinę bawiliśmy na szczycie przełęczy, nie mogąc się dość napatrzeć wspaniałemu widokowi, jaki nie łatwo spotkać można. Ale wszystko ma swój koniec, — jeszcze ostatnie spojrzenie, koła nasze toczą się chyżo w dół, i niebawem tracimy piękny widok z oczu. Zresztą całą uwagę i przytomność trzeba skierować na rower, aby na gwałtownych skrętach a przy tak znacznym spadku i wąskiej drodze nie rozbić się o poręcz lub co gorsza nie znaleźć się wraz z rowerem na dnie głębokiego jaru, tak głębokiego, że zaledwie wierzchołki najwyższych drzew dosięgają brzegu. Niekiedy zwarta ściana leśna zamykająca drogę otwiera się, tworząc jak gdyby okno, przez które rozleglejszy odsłania się widok, to znów podziwiamy dzikie rozwory potoków górskich, zasłane powalonymi i gnijącymi pniami drzew. Wśród nich zaś bujna roślinność, olbrzymie paprocie, jaskry, tojady, arnika, wpadają w oczy. Szalony ten zjazd trwał na przestrzeni przeszło 6 kilometrów. Jesteśmy w dolinie Złotej Bystrzycy i malowniczą leśną jej kotliną, zawsze jeszcze przy znacznym spadzie, dążymy na wschód ku granicy bukowińskiej. Mijamy jakąś zacisznie położoną kłauzę i kilka mniejszych tartaków, pozostawiamy na uboczu drogę, wiodącą przez przełęcz Rotundul w głąb Siedmiogrodu, i docieramy wreszcie do granicznej miejscowości Cibo, w pobliżu której stykają się Węgry, Siedmiogród i Bukowina.

Zwiedzamy położony przy drodze tuż przed mostem granicznym olbrzymi tartak parowy i fabrykę wełny drzewnej firmy „Korec, Druker i Wolf“. Uprzejmy współwłaściciel, pan Korec, udziela nam przytem wyjaśnień co do miejscowych stosunków w przemyśle drzewnym.

Okolice tutejsze, tak na Bukowinie jak i w Siedmiogrodzie, a szczególnie na Węgrzech, tworzą dziś jeszcze olbrzymie przestrzenie leśne. Głównym środkiem transportu drzewa jest spław, kolejki mało gdzie są budowane; w miejscach odległych zatem od rzek i potoków nadających się do spławu lasy wcale jeszcze nie są eksploatowane. Największa część obszaru leśnego w komitacie marmaroskim należy do żupana Stefana Pappa. Obszar ten obliczają na 60,000 morgów. Informator nasz nadmienia, że dla swych zakładów przemysłowych spławia drzewo rzeką Cibo z rewirów odległych stąd o kilkadziesiąt kilometrów. Spław taki odbywać się może tylko w pewne dni, kiedy stan wody w rzece jest sztucznie za pomocą urzą-

¹⁾ Juhasi.



dzonych w tym celu zbiorników, t. zw. „klauf“, odpowiednio podniesiony. Dziś, i to właśnie teraz, mają nadejść splawy. Wychodzimy na most, aby się ich przybyciu przyjrzeć. Mętne fale rzeczki, gdy deszczu od dawna nie było, wskazują, że klaufa puszczona i że niebawem splawy nadejdą. Jakoż rychło pokazują się pierwsze „daraby“, jak je huculi nazywają, i posuwają się chyżo naprzód a zręczni flisacy (tu „kiermaniczami“ zwani) sprawnie kierują splawem, by nie zaczepić o wystające skały.

Robotnicy zajęci przy splawie drzewa zarabiają 10 do 12 koron dziennie, ale praca to ciężka i niebezpieczna. Liczne krzyże drewniane nad brzegami tych rzek spotykane, świadczą najlepiej o częstych wypadkach śmiercią zakończonych.

Oglądamy jeszcze nader malowniczą skałę, oryginalnego kształtu, jaka tuż przy gościńcu się wznosi, a pod którą wedle miejscowego podania ma być skarb zakopany; pożegnawszy naszego informatora, przechodzimy na drugą stronę mostu na terytorium Bukowiny i ujechawszy około 4 kilometrów, stajemy w miejscowości Kirlibaba, gdzie w niemieckim zajeździe „Gastwirtschaft Müller“ znajdujemy przyzwoite schronienie.

Kirlibaba, mała wioska górską z ludnością przeważnie ruską, leży w pięknym położeniu na lewym brzegu Złotej Bystrzycy, na prawym, na stoku góry rozłożyła się siedmiogrodzka wieś Lajosfalva.

Malowniczą, stale nad Bystrzycą wijącą się drogą jedziemy nazajutrz dalej. Góry trochę niższe, widoki więcej otwarte, więcej też widać siedzib ludzkich, rozrzuconych po kotlinach i parowach nad potokami. Tu i owdzie lśnią w słońcu baniaste kopuły cerkiewek. Gościńiec dobrze utrzymany, spadek lekki, to też rychło stajemy w Jakobeni. Schludne miasteczko o charakterze niemieckim z budynkami przeważnie murowanymi, wyciągniętymi długą linią wzdłuż gościńca. Oprócz kościoła zwraca uwagę wielce oryginalna cerkiew grecko-orientalna.

Dalej spostrzegamy okazały gmach „Deutsches Haus“, organizujący w sobie życie towarzyskie miejscowej inteligencji, przeważnie niemieckiej. W lecie są Jakobeni licznie przez letników odwiedzane, tak jako miejscowość klimatyczna jak i dla kąpeli siarczanych w pobliżem Pucios. Najciekawsza jednak jest tamtejsza postępowo urządzona kopalnia rudy manganowej. Wszystkie najnowsze wynalazki w dziedzinie górnictwa znalazły tu zastosowa-

nie, a głównym źródłem siły dla motorów jest prąd Złotej Bystrzycy. Z szybów położonych 1500 m. nad poziomem morza zwozi kolej elektryczna rudę do olbrzymiej sortowni, dalej widzimy tu płuczkarnie, warsztaty, odlewnie i t. d. Cały zakład fabryczny zatrudnia ogółem kilkuset robotników, przeważnie Niemców z osiedlonej tu przed laty kolonii górniczej. Postawienie kopalni na tym stopniu rozwoju, w jakim się dziś znajduje, jest dziełem Polaka, długoletniego kierownika zakładów tamtejszych, inżyniera Faustyna Krasuskiego, któremu i sąsiednia Dorna Watra niejedno ma do zawdzięczenia.

I znów zbaczamy z zakreślonej drogi i zamiast ku północnemu wschodowi kierujemy się na południe — ale trudno odmówić sobie zwiedzenia największego uzdrowiska na Bukowinie, Dorny Watry, którą bogate źródła mineralne jak i urządzenia zdrojowe stawiają w rzędzie uzdrowisk światowych. Droga wije się w malowniczej dolinie Złotej Bystrzycy — a równoległe z nią biegnie linia kolejowa z Hatny na Kimpolung do Dorny.

Dorna leży w miłej, ku południowemu wschodowi otwartej podłużnej dolinie, u spływu Złotej Bystrzycy z Dorną, 802 m. nad poziomem morza. Miasto to liczące około 5000 mieszkańców, nader schludne, z wielu pięknymi willami, zawdzięcza swój wzrost i dobrobyt głównie uzdrowisku, a obok tego korzystnemu położeniu w pobliżu granic węgierskiej i rumuńskiej, dzięki czemu stało się ważnym ogniskiem handlu drzewem, skupiając handlarzy z Niemiec, Węgier, Rumunii a nawet i Turcyi.

Sam zakład kąpielowy znajduje się po drugiej stronie rzeki, połączony z miastem mostem żelaznym. Widzimy tu tuż nad brzegiem Dorny wspaniałe kurhauz, gmach stylowy, wykwinicie urządzony, dalej piękne budynki hotelowe, łazienki, kioski, wille prywatne.

Źródła mineralne w Dornie zawierają żelazo i kwas węglowy. Jest ich osiem, a rozrzucone są w rozległym, nader starannie utrzymanym parku zakładowym. Jedno ze źródeł, imienia Falkenhayna, ujęte jest w prawdziwie cacko architektoniczne, miniaturę warownej baszty zamkowej.

Najrozleglejszy widok na miasto, zakład i okolicę ma się ze szczytu góry „Runc“, zamienionej na piękny park. Łagodne serpentyny wiodą aż na grzbiet wzgórza, gdzie przy obszernej alei znajduje się pawilon dla muzyki i restauracya. Właśnie teraz pora codziennego koncertu popołudniowego orkiestry zdrojowej. Przyglądamy się licznie zebranej publiczności,



strojom i brylantom u kobiet — przeważają bogate rumunki i żydówki. Poza tem zwracają uwagę księża grecko-orientalni, licznie tu z rodzinami przebywający, i oficerowie ru-

muńscy w swych oryginalnych mundurach. W rozmowie istna wieża Babel. W przejściu słyszymy języki rumuński, niemiecki, ruski, polski, węgierski, francuski, rosyjski i czeski.

D. N.

W. Fiszer.



JEZIORO SERAFIN.

Jezioro Serafin, w starożytności Krusko zwane, jest jednym z większych jezior puszczy Kurpiowskiej; leży ono między strażami leśnymi Wejdo i Ciecioro obok wioski puszczańskiej, zwanej również Serafin; z drugiej strony jeziora leży wieś Pupkowizna. Starożytna nazwa „Krusko“ pochodzi prawdopodobnie od rzeki zwanej Kruszą, obok której leży wieś tej samej nazwy. Część południowa jeziora jest głębsza, północna zaś wskutek przeprowadzenia sieci kanałów, łączących jezioro z rzeką Pissą, wysycha latem. Serafińskie kanały wchodzi w skład sieci kanałów, wykopanych w latach 1854—1862 w celu osuszenia błot puszczy i usplawienia Pissy. Kanał główny wpada do Pissy i ma długości 2,045 prętów; kanał boczny posiada długości 1,508 prętów. Ogólny obszar jeziora wynosił do 900 morgów, obecnie jednak część jeziora wyschła lub też zarosła, tworząc dokoła trudno dostępne bagna i trzęsawiska, porośnięte gęstą trawą, trzciną i sitowiem.

Ładnie wygląda jezioro od strony wschodniej, to też tutaj, na wzgórzu, stał niegdyś dwór myśliwski, służący za miejsce postoju dla królów i dygnitarzy polskich, którzy tu przyjeżdżali na polowanie.

W jeziorze tem nietylko wszyscy kurpie wioskowi, ale i mieszkańcy okolic Kolna i Nowogrodu, mieli niegdyś prawo łowienia ryb. Jezioro Serafin słynęło dawną ze swych „złoty“ karasi, które wyrastają tu bardzo wielkie; prócz karasi są w niem liny, okonie, płocie i szczupaki.

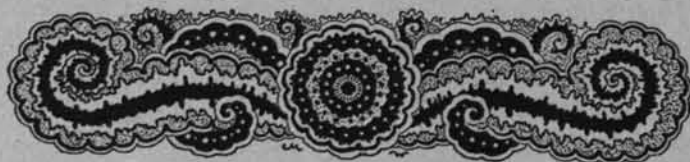
W ostatnich latach jezioro należało do wsi,

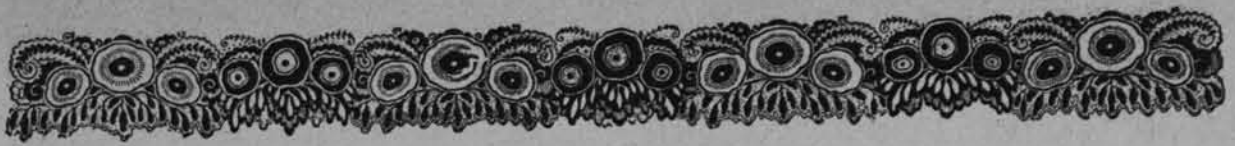
mieszkańcy jednak nie zajmowali się rybołówstwem, lecz wydzierżawiali je żydowi, który płacił za to wiosce rb. 100 rocznie. Chciała też wioska sama zająć się rybołówstwem i urządzić na zakup sieci i łódek spółkę, czyli jak tu mówią „osmanę“, ale nie doszło to jakoś do skutku. Ponieważ jezioro należało nie tylko do wsi Serafina, ale i do leżącej na stronie przeciwległej Pupkowizny, przeto obie te wsie przez jakiś czas korzystały z ryb i trawy; nie było jednak między niemi zgody, wszczęły się kłótnie, procesy i wreszcie wdał się w tę sprawę rząd, który jezioro zabrał i wystawił je na licytację. Ostatecznie jezioro kupił żyd, który prowadzi rabunkowe rybołówstwo i ma przyległe łąki na własną korzyść, chociaż wskutek różnych powikłań podatki z jeziora płaci rządowi gmina, na co gminiacy nie mogą na razie nic poradzić.

Ryb w Serafinie jest jeszcze sporo, bo gdy w tym roku na wiosnę wylała woda z jeziora, ryby powypływały na cudze grunty i pozostawały w różnych dołach. Ludzie, gdy zobaczyli na swych polach ryby — rzucili się na nie, z czem kto mógł; niektórzy aż furami wozili duże karasie i szczupaki, za co żyd-arendarz całą wieś pozwał do sądu o odszkodowanie.

Trawę na trzęsawiskach nadbrzeżnych koszą mieszkańcy okoliczni w ten sposób, że do nóg przyczepiają specjalne do tego sporządzone obuwie, którego podeszwy zrobione są z szerokich bardzo desek, dzięki czemu kosiarz nie grzęźnie w bagnie.

Ad. Chetnik.





ZE SKARBÓW NASZEJ PRZYRODY.

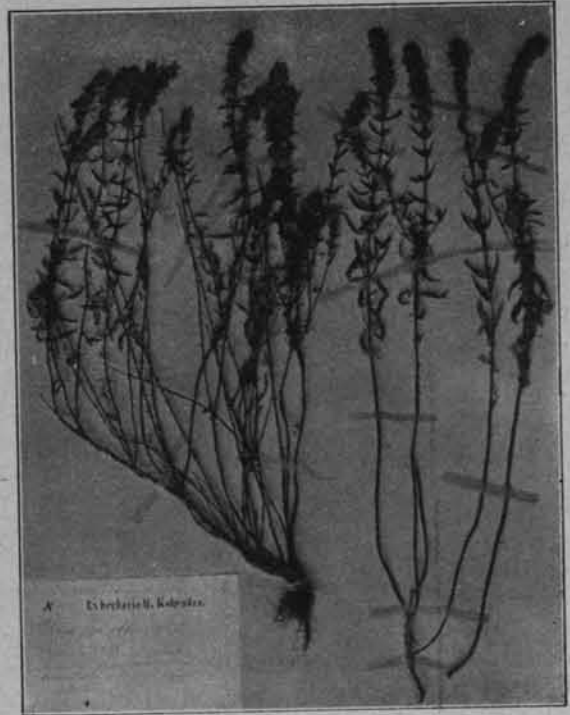
Hyzop lekarski (*Hyssopus officinalis* L.)

Hyzop lekarski, w jęz. ludowym izop (*Hyssopus officinalis* L.), jest reprezentantem rodz. wargowych (Labiatae). W dzikim stanie spotkać go można w Persyi, Zachodnich Himalajach, Ameryce Północnej (przewieziony), w Południowej Europie, jakoteż na Podolu, w Krymie i na Kaukazie. W kulturze łatwo znosi warunki strefy umiarkowanej. Nic więc dziwnego, że dla własności leczniczych jest chętnie hodowany w ogródkach.

Jest to podkrzew, o łodydze rozgałęzionej, zdrewniałej, korzeniu tęgim. Cała roślina sięga od 30 do 50 cm. wysokości, ma pędy czworograniaste, nieco szorstkie, o węzłach zbliżonych. Liście wąskie, lancetowate, siedzące (od 2 do 4 cm. długie), naprzeciw-naprzemianległe, szorstkie, z jednym wyraźnym na dolnej powierzchni blaszki nerwem, o brzeżku liścia zlekka podwiniętym; w kątach liści pędy boczne. Kwiaty, zebrane w kupki w kątach górnych liści, formują jednostronny kwiatostan, niekiedy przerwany; kielich rurkowaty z 15 żyłkami i 5, czasem różowymi, lancetowatymi ząbkami; korona dwuwargowa, z wystającą z kielicha rurką, z płaską wycinaną górną i trójkłapową dolną wargą, koloru błękitnego albo różowego. Orzeszki podługowate, mające dwuletnią zdolność kiełkowania. Jest to roślina typowo owadopylna, zapylana przez pszczoły; wydziela silną woń aromatyczną, a liście i kwiaty są używane przez lud do zaprawy potraw.

Kwitnie od kwietnia do drugiej połowy września. Rozmnaża się nasionami i odkładami, które to, posadzone w cieniu, łatwo zakorzeniają się.

Dziko rośnie we Włocławku na murach i w gruzy rozsypujących się pomnikach stare-



fol. Oddziału Kujawskiego P. T. Kr.

HYZOP LEKARSKI.

go cmentarza na Zielonym Rynku. Widać tutaj dobrze, jak roślina ta zapuszcza korzenie w szczeliny murów, korzystając z naniesionej przez wiatr ziemi.

Hyssopus officinalis L. notowany w „Prodromusie“ Rostafińskiego dla Gosławic pod Koninem i Miedniewa pod Wiskitkami. W „Pamiętniku Fyzyograf.“ w t. V M. Hempel notuje go dla wsi Nowego nad Wisłą w pow. opatowskim; w XII t. F. Błoński notuje go dla Bałtowa; w VIII t. K. Łapczyński — dla Wysokiego Dworu na Litwie.

R. Kobenz.





Z Pol. Tow. Krajoznawczego.



W środę dn. 11 b. m. w Sali Muzeum Przemysłu i Rolnictwa w Warszawie odbyło się pod przewodnictwem prezesa K. Kulwiecia pierwsze powakacyjne zebranie Tow. Krajoznawczego. Po odczytaniu protokołu przez wiceprezesa M. Wisznickiego przewodniczący zdawał sprawę z czynności Zarządu za ostatni okres sprawozdawczy (od 12 czerwca r. b.).

Zarząd podjął staranie o założenie schroniska w dolinie Ojcowskiej, gdyż przybywające w sezonie letnim coraz liczniejsze grupy turystów nie mogą znaleźć sobie odpowiedniego przytulku w przepelnionych hotelach Ojcowa lub prywatnych willach i w chatach włościańskich.

Propozycyi, z którą wystąpił do Zarządu jeden z członków-korespondentów Tow. (z Wilna), w sprawie założenia takiego schroniska nad Świteznią (w Nowogródzkim) Zarząd zaakceptować nie mógł tak ze względów formalnych jak i ze względu na zbyt mały ruch wycieczkowy, notowany nad tem pięknem jeziorem.

Zalegalizowany został nowy Oddział Towarzystwa w Ostrołęce.

Biblioteka i zbiory Towarzystwa wzrosły się w ciągu bieżącego roku znacznie, tak że zachodzi potrzeba wyszukania nowego, obszerniejszego na ich pomieszczenie lokalu.

Na członka popierającego Towarzystwo zapisał się p. Floryan Świada z Hlewina (pow. borysowski); członków zaś zwyczajnych przyjęto 45.

Dr. Henryk Bolcewicz wygłosił piękny odczyt o Skardze, charakteryzując tego niepospolitego człowieka jako mówcę, działacza politycznego i kościelnego i obrazując niepospolite zasługi jego dla piśmiennictwa i rozwoju języka polskiego, oraz szkodliwy wpływ na współczesne i późniejsze stosunki polityczne, utrzymując, iż swym wstecznym, reakcyjnym wpływem przyczynił się on w znacznej mierze do ziszczenia się swych własnych pełnych grozy dla Polski przepowiedni.

Zebranie zakończone zostało zapowiedzią wycieczek krajoznawczych, zaprojektowanych na sezon jesienny, oraz pokazem obrazów nikiących, ilustrujących eksploatację bogactw mineralnych na podgórzu karpackim (Wieliczka, Borysław).

+ Na sezon jesienny Komisya Wycieczkowa zapowiada następujące wycieczki z Warszawy:

22 września do Grójca samochodem. Zapis tylko do 18 września. Wycieczka dojdzie do skutku tylko w takim razie, jeżeli zapisze się nie mniej niż 25 osób. Prowadzi p. Chelmiński. Ceny 3 ruble, 3,50 i 4,50.

29 września do Młocin, Łomianek i wschodniego krańca puszczy Kampinoskiej. Ceny 50, 60 i 80k. Prowadzi p. Al. Janowski.

6 października do sanatorium w Rudce. Ceny 1 rb. 1,20 i 1,50. Prowadzi p. Popielawski.

13 października do Jabłony. Ceny 75, 90 k. i 1 rb. 20 kop. Prowadzi p. Tadeusz Koszutski.

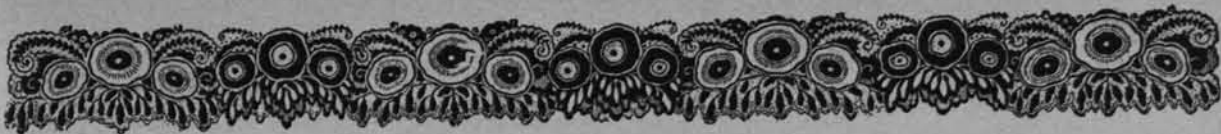
18 października do Żyrardowa. Ceny 1 rb., 1,20 i 1,50. Prowadzi p. J. Chelmiński.

20 października do Kobyłki i Zielonki. Ceny 50, 60 i 80 kop. Prowadzi p. W. Stokowska.



Z piśmiennictwa.

W № 9 „Ogniska” znajduje się przedruk z krajkowskiego „Przeglądu Powszechnego” doskonałego artykułu autora „Galicyi”, prof. Fr. Bujaka, poświęcony 25 letniej działalności ks. Antoniego Tyczyńskiego w Albigowie. I ze względu na osobę autora i dla świetnych wyników ćwierćwiekowej pracy ks. Tyczyńskiego artykuł ten zasługuje na dokładne przeczytanie go i zapamiętanie, a na tem miejscu przynajmniej na pobieżne zanotowanie. Przybył dzisiaj jubilat do Albigowy przed laty 25; sam pochodząc z ubogiej rodziny włościańskiej, musiał lepiej niż inni odczuć i ocenić nizki pod każdym względem stan parafii, której objął rządy. Streszczało się to w kilku słowach: ciemnota, pijaństwo i bieda. Odtąd aż do dnia dzisiejszego ciągnie się nieprzerwanym łańcuchem szereg dzieł, któremi udało się niezmordowanemu plebanowi wysunąć nędzną podłaścucką wioskę na czoło niemal kwitnących wsi polskich. Zaczęło się od budowy kościoła, którego plany dał znany budowniczy prof. Sławomir Odryzewski, a który w ciągu paru lat dźwignął się dzięki energii proboszcza i zbiorowej pracy parafian. Okazało się przytem, że kosztorys (70,000 koron) nie tylko nie został przekroczony, ale nawet w polowie nawet nie wyczerpany. Tak świetne wyniki finansowe otwarły drogę dalszym projektom. Odtąd rok niemal po roku powstają: szkoła i pracownia koszykarska (1898), szkoła gospodyń wiejskich (1900), związana z nią mleczarnia, spółka oszczędnościowa (1901), spółka drenarska (1903), spółka przemysłowo-rolnicza (1905), młyn parowy, przytułek dla bezdomnych, nowy piękny gmach 4-klasowej szkoły handlowej (1904), straż ogniowa (1907), kółko kobiece (1909), spółka spożywcza (1910), waga pomostowa dla wazenia bydła, ulepszone studnie, wprowadzenie maszyn rolniczych i t. d. Jak widzimy łańcuch długi, kuty ze szczerolotych ogniwek. Nie wszystkie te przedsiębiorstwa poszły drogą wskazaną, nie wszystkie dochodziły do szczytu rozwoju; niektóre trzeba było odstępować osobom prywatnym, jak szkoła koszykarska, inne, jak fabrykę drenów — Bankowi melioracyjnemu ze Lwowa. Bądź co bądź żadne z nich nie upadło, żadne nie naraziło ludności na straty pieniężne i gorszy od nich może zawód moralny. A jako wynik ogólny otrzymano nie tylko znaczne podniesienie liczebne ludności, nie tylko zahamowanie emigracji, ale wykorzenie niemal do-



szczytne analfabetyzmu i wyrobienie znacznej stosunkowo zaradności wśród ludu. Nietylko chat kurnych niema już dziś wcale bez mała, ale co lepsza — ziemia, którą w latach 1870—90 sprzedawali żydom chłopię po 100 koron za morgę, odkupili później od nich z powrotem, co prawda płacąc do 2,800 koron za morgę. Może sobie czcigodny jubilat winszować wygranej.

oooooooooooo

Nowe książki.

Marceli Handelsman. Warszawa w roku 1806—7. Warszawa 1911. Nakładem Tow. Miłośników Historji, str. 79.

Młody historyk, pracujący specjalnie nad okresem wojen napoleońskich, dał jako produkt uboczny swych studyów nad powyższą epoką niniejszą książeczkę. Stąd bezporównania dokładniejsze i wierniejsze przedstawienie w niej tła dziejowego, niż w pracach dawniejszych historyków Warszawy, mniej za to wczucia się w same dzieje naszej stolicy. Byłoby mianowicie sprawą i niesłychanie ciekawą i dla całego tego przelomowego okresu doniosłą, ściśle określenie ciężaru, jaki dźwigać musiała na sobie Warszawa tytułem kosztów wyzwolenia niejako. Byłoby też niemniej ważne wejście w głąb duszy narodowej celem wyświecenia, jak pokolenie ówczesne przystosowywać się zaczęło do nowoczesnych form i urządzeń europejskich — jak w tym wypadku miejskich — które mu francuzi ze sobą przynieśli. Oba te zagadnienia poruszone są w pracy p. Handelsmana b. pobieżnie, niemal incydentalnie, choć materiału w aktach miejskich znalazłoby się zapewne pod dostatkiem. Może też niedość żywo podkreśla autor trzeci z czynników życia ówczesnego — zapal, malujący się bodajby w ogłoszonych już listach i pamiętnikach tych czasów. Wyjątki z niedrukowanego dotychczas, ale dość pustego i nic nie mówiącego pamiętnika Luczyńskiego pogłębiają obraz niewiele; więcej już nawet chyba możnaby znaleźć w szywnych i bezbarwnych gazetach ówczesnych, na których zaskorupiała maskę padał jakby odbłask łuny pożaru, jakim się wówczas wszystkie serca polskie w Warszawie i poza nią paliły. Dość przypomnieć sobie choćby listy ofiar na cele publiczne, listy, w których nazwiska „Józefy kucharki zlp. 6^a lub „Katarzyny Rolińskiej co z koszykiem chodzi zlp. 4^a mają taką dosadną i niezwykłą wymowę.

Z drobniejszych przeoczeń, niechaj wolno będzie ujmując się za honorem Warszawy, sprostować błędną na str. 11 wiadomość o założeniu przez prusaków lombardu. Po raz pierwszy tę instytucję dobroczynności publicznej dał Warszawie Piotr Skarżga w roku 1590.

T-t.

oooooooooooo

Zapowiedź wyd. „Nasze Kościoły“.

Trzy pielgrzymki, jakie w ostatnich czasach odbyły się do Częstochowy, a mianowicie: z Wilna i Litwy w 1908 roku, z Wołynia, Podola i Ukrainy w 1910 r. i z Mohylowskiej dyecezyi (z Petersburga, Mińszczyzny i Białorusi) w 1912 r., dały poznać, iż polacy, chociaż rozrzućeni daleko od centrum z przeważającą ludnością polską, jednak do tego centrum wciąż się zwracają, stamtąd czerpią ożywcze soki i otuchę do podtrzymania ducha religijnego i zachowania swej narodowości. To zainteresowanie się pątników wszyskiem, co widzieli w Częstochowie i Warszawie, ta radość, jaką odczuli z powodu możności zwiedzenia tych miast, są wyraźnym dowodem tego wpływu zbawiennego, jaki na pielgrzymów wywiera Częstochowa i wogóle kraj polski.

Z drugiej strony trzy te pielgrzymki wzbudziły też i w polakach, zamieszkałych w obrębie Królestwa, większe zainteresowanie się rodakami, których los odrzucił daleko na kresy. Ta serdeczność, z jaką zawsze witano i przyjmowano pielgrzymów z kresów, są wyraźnym dowodem owej braterskiej łączności, jaka istnieje w duszy polaków, chociażby najbardziej od siebie oddalonych. Stąd wynika pragnienie dowiedzenia się, jak ci polacy na kresach żyją, czy dużo ich jest, w jakich znajdują się warunkach i t. d. Często zapytywano o to pątników w Warszawie i Częstochowie, ale ci nie mogli dać odpowiednich wyjaśnień, bo i sami ich nie posiadali w należytej mierze.

Chcąc jednym i drugim przyjść z pomocą, organizator pielgrzymki z południowych kresów i ostatniej, z archidyecezyi Mohylowskiej do Częstochowy, ks. szambelan Bączkowski, zamierzył przy uczestnictwie znanego ze swych historycznych opisów ks. Żyskara rozpocząć wydawnictwo historii kościołów trzech dyecezyi: mohylowskiej, wileńskiej i luko-zytomierskiej, na pamiątkę owych trzech pielgrzymek do stóp Królowej Jasnogórskiej. A gdy to wydawnictwo okaże się owocnem i znajdzie poparcie w naszym społeczeństwie, to będzie kontynuował je dalej, kreśląc historję wszystkich kościołów w Polsce i krajach przyległych. Rozpoczyna zaś od tych, co najmniej są znane, stąd i brak odpowiedniego wydawnictwa najbardziej się odczuwa.

Byłoby rzeczą pożądaną, aby każdy polak znał historję swojego kościoła, boć to jednocześnie jest częścią historji narodu. Lecz zaledwie mała garstka jest takich, którym czas i warunki pozwalają na szczegółowe historyczne studia; aby więc uprzystępnic jak najszerzym masom poznanie historji przynajmniej swego parafialnego kościoła i okolicznych parafii, wydawnictwo to w następujący sposób jest urządzone.

Historja kościołów będzie wychodziła co tydzień zeszytami, objętości wielkiej szesnastki. Każdy zeszyt będzie stanowił odrębną całość i zawie-



rał historię kościołów całego dekanatu. Pojedynczy numer będzie kosztował z przesył. 15 k., za tę więc cenę każdy będzie mógł nabyć historię swego kościoła parafialnego i kościołów okolicznych całego dekanatu. Każdy przyzna, że takie wydawnictwo byłoby bardzo pożyteczne, ale może się utrzymać tylko wtedy, gdy znajdzie się pewna ilość (przynajmniej ze 2 tysiące) prenumeratorów na całe wydanie, przy nich bowiem możnaby rozprzedawać i pojedyncze egzemplarze. Bez stałych zaś prenumeratorów sprzedaż pojedynczych zeszytów byłaby ryzykowna, bo mogłaby narazić na wielkie straty. Im więcej będzie stałych abonentów, tem taniej mają być sprzedawane i ozdobić wydawane owe pojedyncze zeszyty, aby się stały prawdziwą ozdobą chat naszego ludu.

Cena historii kościołów jednej dyecezyi wynosi 4 rb. wraz z przesyłką co tydzień jednego zeszytu; gdyby zaś kto zaprenumerował odrazu historię wszystkich trzech dyecezyi, będzie kosztowała 10 rb. Oblicza się w przybliżeniu, że każda dyecezya obejmuje 45 do 50 zeszytów, a historia kościołów trzech dyecezyi zawarta będzie w trzech wielkich tomach. Na początku każdego tomu będzie umieszczona treściwa historia dyecezyi, a następnie krótkie opisy wszystkich kościołów, ozdobione odpowiednimi ilustracyami świątyń, ludzi, którzy zasłużyli na pamięć potomności, różnych typów, zabytków starożytności i t. p.

Wydawnictwo to, objęte ogólnym tytułem „Nasze Kościoły”, mające charakter krajoznawczy, witamy z radością i nadzieją, że wypełni ono poważną lukę w naszym piśmiennictwie naukowym.

Redakcja w Petersburgu, Newski pros. 34a, filia w Warszawie, Sienna 2. Redakcja dzieł wyborowych.



Kronika krajoznawcza.

+ Przy linii drogi żelaznej Warszawsko-Bydgoskiej niedaleko stacyi Czerniewic (dawniej Kowal) istnieje ładnie zabudowana wieś Kępka Szlachecka, siedziba starej rodziny kujawskiej Sokołowskich; — od wsi tej ciągnie się smug łąkowy, dawniej błota i moczary, aż do osady miejskiej Lubienia; wśród tych moczarów na folwarku Rzegocinie, należącym do Kępki, wznosi się pagórek, na którym niegdyś stał zamek, jak wskazywały niedawno jeszcze widoczne ślady murów i lochów, siedlisko sów, za którymi przed 60 laty brnąc po moczarach nieraz uganiało się.

Z czasem okoliczni sąsiedzi rozebrali resztki cegieł z murów na swoje budowle, a w roku 1910 dzierżawca Rzegocina, korzystając z łatwiejszego przystępu do wzgórza po osuszeniu błotnych łąk, resztę ruin wykopał, zaorał i posiał zbożem; obecnie ślad zamczyska zupełnie zaginął, a pośród łąk wznosi się nagi pagórek, zupełnie podobny do pozostałości po dawnej siedzibie książąt mazowieckich w Chodczku, zwanej dotąd zamczyskiem.

Historji zamku rzegocińskiego nigdzie odnaleźć nie można, z podań tylko i nazwy miejscowości wnosić należy, że był własnością znanej w dawnej polsce rodziny Rzegotów v. Żegotów.

W pobliżu na terytorjum majątku Kępki, która była podobno dawniej attynencyą Rzegocina, znajduje się niewielkie jeziorko, na dnie którego ma być pokład drzewny, przy zagłębieniu bowiem wiosła słyhać odgłos uderzeń; legendy wspominają o zapadłym kościele, stąd jeziorko to nosi nazwę „Święte”. Czyby to nie były resztki mieszkań wodnych?

oooooooooooo

TREŚĆ: *I. T. Runo* — Podlasie (dok.). *M. F.* — Witebsk i Witebszczyzna (c. d.). *W. Fiszer* — Przez Węgry na Bukowinę (c. d.) (z 4 ryc.). *Ad. Chętnik* — Jezioro Serafin (z 1 ryc.). *R. Kobendza* — Hyzop lekarski (*Hyssopus officinalis* L.) (z 1 ryc.). — Z Polskiego Towarzystwa Krajoznawczego. — Z piśmiennictwa. — Nowe książki. — Zapowiedź wydawnictwa „Nasze Kościoły”. — Kronika krajoznawcza.

Winiętą tytułową i ozdoby w tekście rysował Mikołaj Wisznicki. — Odbito w tłoczni A. Pęczalskiego i K. Marszałkowskiego. — Składał i łątał Ignacy Poniatowski. — Odbijał na maszynie Jan Janczak. — Klisze wykonano w zakładzie B. Wierzbickiego i S-ki. — Papier krajowy z fabryki A. Moesa w Pilicy.

Redaktor i Wydawca Kazimierz Kulwieć.