



TYPY LUDOWE.



GOSPODARZE Z WŁOSTOWIC (POW. PUŁAWSKI).

Dot. zb. I ol. Tow. Kr.



WIANO I POSAG. ⁴⁾

Jeżeli oględy wypadły pomyślnie, następowala szczegółowa umowa co do warunków kupna, w najpierwotniejszej formie prosty targ o cenę młodej, którego żywym echem są po dziś dzień w obrzędach weselnych owe targi o cenę młodej lub o cenę jej wieńca.

Samo kupno było w najpierwotniejszej swej fazie prostą wypłatą umówionej ceny za kupioną. Z rozwojem kultury przybiera to łagodniejsze formy. Wprawdzie nawet jeszcze w zupełnie historycznych czasach zowie się to w Niemczech otwarcie *kupnem żonny*¹⁾, ale wtedy oznacza to już co innego, a mianowicie wykupno młodej z pod opieki i władzy jej rodu i przejście jej pod opiekę i władzę rodu męzowskiego. Była to akcja bardzo ważna, gdyż bez tego podług obowiązujących zdawna praw zwyczajowych młoda nie mogła stać się członkiem rodu swojego męża, dzieci jej nie uchodziły za dzieci prawego łoża, nie mogły w rodzinie ojca dziedziczyć i pozostawały wraz z matką własnością tego rodu, do którego należała ich matka.

Symbolem władzy nad członkiem rodu była podług nas różga, wiecha, wieńiec, drzewce, laska, o których mówiliśmy wyżej; oddanie tego symbolu przez uprawnioną do tego osobę w ręce osoby, która, złożywszy należytość, nabywała członka pewnego rodu, było oddaniem tego członka pod władzę nabywcy i przejściem prawem tego członka do nowego rodu. Kogo lub co oddano pod różgę, wiechę, drzewce i t. d. czyli pod **wian*, jak wtedy mówiono, ten był wystawiony na sprzedaż. I stąd to właśnie starosłowiańskie *wēniti*, które pierwotnie miało niewątpliwie znaczenie „wieńczyć“ przybrało z czasem znaczenie „sprzedawać“²⁾. Ponieważ umówioną cenę kupna składano przy równoczesnym odbieraniu wieńca, więc z postępem kultury prawa słowiańskie zwyczajowe przezwalały to delikatnie *wianem*, t. j. zapłatą za wieńiec, jak się jeszcze wyrażają nasze da-

wne prawa polskie, lub *wieńcowem*, jakbyśmy dzisiaj powiedzieli.

Pierwotnie umówioną cenę za młodą składano oczywiście od razu przy odebraniu wieńca i zaraz też zabierano kupioną. Z czasem i kulturą rzecz się z różnych przyczyn¹⁾ o tyle zmieniła, że przy odebraniu wieńca składał nabywca tylko pewien datek jako rękojmię, że dokonanej umowy dotrzyma, w oznaczonym terminie po odebraniu panny przybędzie i zapłatę złoży. Taka rękojmia była potrzebna, gdyż w czasie zwłoki mogli się trafić inni nabywcy, którym właściciel, polegając na zawartej umowie, musiał odmówić, więc gdyby nabywca nie zgłosił się potem po pannę, właściciel mógł ponieść szkodę, a nie mieć żadnego odszkodowania, gdyby nie było ze strony kupca złożonego na ten cal datku. W czasie zwłoki mógł także i właściciel zerwać umowę i sprzedać pannę komu innemu, co pierwotnego nabywcę narazić mogło także na straty, więc też i nabywca żądał z czasem rękojmi w formie odpowiedniego datku. To wzajemne przyrzeczenie, że się dotrzyma umowy, utwierdzone wzajemnymi rękojmiami przez złożenie odpowiednich nawzajem datków, stanowiło „zaręczyny“, nazwane tak od brania się po dokonanej umowie na znak zawartej zgody „za ręce“, i odtąd też młodzi zwali się „zaręczonymi“, t. j. wzajemnie sobie przyrzeczonymi, później także już za nas, „narzeczonymi“, t. j. wzajemnie sobie obiecany, gdyż *narzec* znaczy u nas jeszcze w XVI wieku „obiecować, przyrzec“²⁾. Wyrażenia te odpowiadają najzupełniej łacińskim: *sponsus* „obiecany, narzeczony“ i *sponsa* „obiecana, narzeczona“.

U rzymian powstał zwyczaj, że młody składał swej przyszłej drogocenny pierścień jako rękojmię dotrzymania umowy, otrzymując zapewne z jej strony, jak u nas, wieńiec; z czasem oddawanie wieńca z jej strony ustało, ale natomiast powstał obyczaj żądania ze strony narzeczonego od narzeczonej także pierścienia, pierwotnie zapewne także jako rękojmi dotrzymania obietnicy. Stąd poszedł obyczaj zamiany pierścieni przy zaręczynach, zwyczaj, który z chrześcijaństwem dostał się także do nas

¹⁾ Weinhold K. l. c. 320.

²⁾ Gdy zamiast **wian* poczęto używać zdrobnienia *wieńiec*, powstał czasownik *wieńczyć* już ze znaczeniem dzisiejszym, bo wtedy *wieńiec* nie odgrywał już przy sprzedaży tej roli, jaką niegdyś odgrywał **wian*. *Wēniti* poczęło odtąd oznaczać tylko „sprzedawanie“, gdyż znaczenie „wieńczenia“ zespoliło się teraz z czasownikiem *wieńczyć*.

¹⁾ Przygotowanie wyprawy, przygotowanie się do uroczystości i t. p.

²⁾ Słownik Lindego.



i upowszechnił. Ponieważ u nas ustalił się z dawna obyczaj oddawania młodemu wieńca młodej, a składania pierścienia ze strony młodego pierwotnie nie było, powstała u nas na wzór wymiany pierścieni wymiana wieńców, która z obyczaju polskiego także jest znana. „Przychodzi wieszować zamiany wieńców starym obyczajem” — powiada Trębecki w *Synu marnotrawnym*. Ale to wpływy późniejsze, chrześcijańskie, które tym sposobem usiłują kobietę postawić na równi z mężczyzną¹⁾.

Po takich „zaręczynach” następowała w oznaczonym czasie druga część, główna, tej transakcji kupieckiej, t. j. złożenia omówionej zapłaty za młodą, oddanie jej formalne w posiadanie młodego i nowego rodu, tudzież przewiezienie nabytej do domu nabywcy — czyli razem to, co dzisiaj zowie się weselem. Widać, że najczęściej i wieńiec teraz dopiero młodemu oddawano, a w czasie zaręczyn poprzestawano na samych przyrzeczeniach i na wzajemnym składaniu rękojmczych datków, skoro i w dzisiejszym ceremoniale weselnym oddawanie wieńca młodemu następuje najczęściej dopiero na weselu (na jego początku), a nie na zaręczynach, które też u ludu najczęściej polegają tylko na formalnych umowach, podaniu sobie rąk przez młodych, a niekiedy także na wzajemnych podarunkach, niby dawnych rękojmczych datkach²⁾.

Cena kupna, w późniejszej formie wiano czyli wieńcowe, stawało się pierwotnie własnością sprzedawcy i jego rodu i z czasem (z postępem kultury i zmianą warunków bytu) zwracane nabywcy na rzecz nabytej, przekształciło się na wyposażenie młodej ze strony młodego. I w tych to właśnie dziejach wiana, które od początku swego było datkiem z powodu młodej przez młodego ponoszonym, szukać należy przyczyny, dla której dawne prawodawstwo nasze nazywa stale wianem to, co młody zapisuje swej przyszłej żonie w intercyzie przedślubnej, i dla której zowie się to wyraźnie „zapłatą za wieńiec”. A tak się ta zapłata za młodą nazywała, gdyż następowała przy równoczesnym oddaniu nabywcy wieńca, który był symbolem władzy nad młodą; więc z postępem kultury niby nie za nią płacono, lecz za prawa, usym-

bolizowane w wieńcu, które teraz (prawa) wraz z wieńcem przechodziły w ręce nabywcy i jego rodu.

Oto w ogólnym zarysie pierwotne nasze wesele, a raczej transakcja czysto kupiecka i prawnicza, z którą od niepamiętnych czasów łączyły się rozmaite obrzędy religijne i zwyczaje, aż doszło do tych ceremonialów weselnych, na które dzisiaj patrzymy.

e) Słowiańskie wiano i łacińskie *venus*.

Uczeni zestawiali już niejednokrotnie słowiańskie wiano i wspomniany wyżej czasownik starosłowiański *wēniti* „sprzedawać” z łacińskim wyrażeniem *venum dare* „sprzedawać”, z czego łaciński czasownik *vendere* „sprzedawać” i francuski *vendre* z tem samym znaczeniem. Zestawienie może trafne, ale dotąd należycie nie rozświetlone: nierozświetlone lingwistycznie, gdyż etymologia wyrazu łacińskiego *venus* dotąd niepewna, a etnologicznie (pod względem ludoznawczym), o ile mi wiadomo, nawet nietknięte. Wobec tego stanu rzeczy, nie pozostaje nic innego jak kwestyę stosunku naszego wiana do łacińskiego wyrazu *venus* pozostawić na boku, dopóki nauka nie dojdzie w tej sprawie do pewniejszych, aniżeli dotąd, wniosków.

4. Językowe i ludoznawcze objaśnienie posagu.

a) Sag i posag w znaczeniu kobierca.

Przejdźmy teraz do posagu.

W starym prawodawstwie naszym nazywa się tak, jak już wiemy, wyposażenie młodej przez rodziców lub ich zastępców. Ponieważ pierwotnie, jak już wiemy, żony kupowano, więc posag w tem znaczeniu to rzecz późna, gdyż pierwotnie nie tylko za żoną niczego się nie domagano, lecz jeszcze za nią płacono. Posagu w tem znaczeniu nie było formalnie nawet wtedy jeszcze, kiedy zapłatę za żonę zwracano młodemu na rzecz młodej, jakkolwiek zwrotu tego za nic innego rzeczowo nie można uważać. Formalnie i rzeczowo powstał posag dopiero wtedy, gdy bez względu na to, czy młody przy układach weselnych obowiązywał się do jakiego wiana na rzecz młodej, czy nie, poczęto domagać się od rodziców młodej

¹⁾ Jak zamianę pierścieni, tak i zamianę wieńców wprowadził kościół także do ceremonialu zaślubin.

²⁾ Kolberg O. Kieleckie I, 65, 80, 91, 92, 97, 131. Juszczyna, pow. myślenicki. Lud XIV, 384. Kolberg O. Chelmskie I, 195.



odpowiedniego na rzecz jej wyposażenia. Był niewątpliwie z dawien dawna u słowian, jak jest u germanów, zwyczaj, że rodzice wychodzącą za mąż córkę zaopatrywali w odzież, kosztowniejsze sprzęty, w bydło i sługi (nie wolników i niewolnice), co miało służyć ku jej osobistemu użytkowi lub było podarunkiem dla rodu męzowskiego celem pozyskania sobie jego życzliwości, a było może zarazem chęcią pokazania się ludziom; ale dawniej był to dobrowolny datek, teraz zaś w układach swadziebnych poczęto szczegółowo omawiać nie tylko tę wyprawę, że na oznaczenie jej użyjemy znanej powszechnie nazwy, ale ponad to jeszcze domagać się odpowiedniej majątności ruchomej i nieruchomej, od chwili, gdy ta stała się indywidualną. Od chwili zaś jak formalnie i rzeczowo powstał posag, musiał powstać i wyraz, który go począł oznaczać, ale jak rzecz sama jest od wiana bezwątpienia późniejsza, tak późniejsza musi być oczywiście i nazwa, do niej zastosowana, istotę rzeczy wyrażająca. Jakiej pochodzenie i pierwotne znaczenie?

Jak już zaznaczyliśmy wyżej, języki południowo-słowiańskie nie znają wyrazu *posag*, ale dodać winniśmy, że natomiast znają one wyraz *sag* w znaczeniu „kobierzec”. Tak się rzecz ma np. u słoweńców, chorwatów i serbów... Czyżby pomiędzy tym południowo-słowiańskim *sagiem*, a naszym *posagiem* zachodził jakiś etymologiczny związek?

Niemożliwością to nie jest, gdyż jeden wy-

raz różni się od drugiego, nie wchodząc naraźnie w znaczenie, tylko zgłoską *po*, co może być przecież takim samym elementem przyimkowym w wyrazie *posag*, jakim jest np. w wyrazach: *pomoc*, *pomost*, *postrach*, *postrzał* i t. p. Jak mamy *straszyć* i *postraszyć*, skąd potem obok *strach* także *postrach*; jak mamy *włóczyć* i *powłóczyć*, skąd potem obok *włóka* także *powłoka*; jak mamy *ścielić* i *pościelić*, skąd potem obok *ściółka* także *pościółka*, jak mamy *kryć* i *pokryć*, skąd potem *krow* (w języku starosłowiańskim) i (u nas) *pokrow*, tak obok **s a ż y ć* w znaczeniu „kryć kobiercem, ścielić, słonić” mogliśmy mieć **p o s a ż y ć* w znaczeniu „pokryć kobiercem, pościelić, osłonić”, skąd potem obok *s a g* także *p o s a g* — tyle, co „słona i osłona, ściółki i pościółki”. Formalnie nie można tedy nic a nic zarzucić przypuszczeniu, że wyraz *posag* pochodzi od wyrazu *sag*. A rzeczowo? Rzeczowo nie możnaby temu także nic zarzucić, gdyby się nam udało wykazać: a) jaką rolę w ceremoniale weselnym odgrywał kobierzec (*sag*, *posag*) i jaki był związek między wyposażeniem młodej przez rodziców, a rolą kobierca w ceremoniale weselnym; tudzież: b) jak się to stało, że wyraz, który oznaczał i oznacza podziśdzień u południowych słowian kobierzec, przybiera z czasem znaczenie „zaślubin”, jak w języku starocerkiwnym, a nadto znaczenie dzisiejsze „wiana”, jak u nas, u Czechów, Rusinów i Rosyan?

C. D. N.

S. Matusiak.



Warszawa w połowie XVII st. ²⁾

Oto i wszystko, co z bardziej znanych źródeł drukowanych można zebrać o zamku, co zresztą nietylko musi, ale i może wystarczyć dziś krajoznawcy do ustalenia paru rysów zasadniczych. Jest po pierwsze, nawet z tej nikłej przedy wzmianek ulotnych, pewne, że szerszy, bardziej monumentalny i bardziej też po europejsku wspaniały plan przebudowy zamku datuje się z czasów już popiastowskich, że przeszedł jednak jeszcze przed

Zygmuntem Wazą przez pośrednie stadium celowo przedsięwziętych i wykończonych dwóch skrzydeł Zygmunta Augusta. Jest też dalej najmniej niewątpliwe, że dalsze szersze rozwinięcie zamku, jako gmachu rezydencyjnego i siedliska sejmów, uwarunkowane i ograniczone zostało terenem, kształtem i postacią wzgórz, które wyzyskano do krańców, do wąwozu dzielącego je od przyległego klasztoru klarysek, granic którego przekroczyć nie by-



to możliwości, bo mu się z jednej strony kładła u stóp nieprzebyta na owe czasy zawada—Wisła, z trzech zaś innych ścisła kamienną, całkowicie już skrzepłą i wyrobioną obręczą grunty, posiadłości i budowle mieszczańskie czy duchowne, których ani odsunąć ani włączyć do terytorium nie było możliwości.

A i tak jeszcze, jakby mrocznej fantazy królewskiej nadto było powietrza i światła, odgradzały zamek od miasta mury podwójne z fosą, zacieśniające i zaciemniające do reszty to, co dziś zwiemy Placem Zamkowym. Wówczas ani nazwy ani placu nie było. Wpoprzek od wystającego skrzydła gmachu zamkowego, od zburzonej w 1818 r. siedziby starosty—„grodu“ do uliczki Ślepej, która też zresztą podówczas nie uliczką a zwykłym międzymurzem była, ciągnęły się mury miejskie, z wielką podwójną Bramą Krakowską, o 40 łokci od kolumny Zygmunta położoną. Ukosem od tego muru od Bramy Krakowskiej ku Mansyonarii, rozpoczynającej ulicę Grodzką, dzisiejszą Świętojańską, biegł mur, okalający zamek; to co było między murem i zamkiem, było rodzajem dziedzińca zewnętrznego; po drugiej stronie pozostawał już tylko trójkątny plac, raczej szersza nieco ulica. O jakiejś perspektywie na budowę zamkowe nie mogło być mowy, skoro nawet spiżowy król Zygmunt ze swojej igły marmurowej mógł na wieżę zegarową swojego zamku patrzeć przez podwójne czy nawet poczwórne mury warowne. A i to pamiętajmy, że mury, jak mrowiem natrętnem i nieustępliwem obrońcy, były domostwami biedoty, czepiającej łada wolnego skrawka ziemi—prawem kaduka, czy zgoła bez prawa.

Nieco okazałej, nieco przestronniej przynajmniej, przedstawiały się gmachy zamkowe od strony Wisły. Rzeka, jak wiemy, płynęła podówczas tuż u podnóża wzgórza i dzisiejszego placu musty kozackiej był tylko mały skrawek. Ale to, co na widoku Warszawy z konstytucji 1581 r. i u Brauna¹⁾ jest gromadką niekształtnych i bezplanowo stłoczonych budynków, na widokach późniejszych u Dahlberga i u Wernera²⁾ jest już budynkiem jednolitym, może nieco po fortiecznym surowym, ale niemniej przeto tak już po monarszemu wspaniałym, jak wspaniałą była wola, wypowiadająca w skromnej dotychczas Warszawie słowo nowe, możne i wielowładcze.

Na zboczu wzgórza, zamiast dawniejszego

trójkątnego ogródka otoczonego częstokołem widzimy już bardziej foremny ogród w kształcie czworoboku ograniczonego murem, powstrzymującym zarazem napór fal rzecznych. A na lewym—stojąc twarzą do rzeki—rogu tego czworoboku stoi zburzony potem przez szwedów pałac, właściwie pawilon w kształcie czworobocznego bastionu, królewicza biskupa Karola Ferdynanda. Nowa to rzecz w ówczesnej Warszawie, takie osiedlenie się synów królewskich poza obrębem siedziby rodzicielskiej, nowa choćby dlatego, że ani Zygmunt August ani Batory, synów nie mając, wyposażać ich nie mogli. Możeby też, choćby ich mieli, wyposażać nie chcieli, nie uważając Warszawy ani za główne, ani nawet za stałe miejsce swego pobytu. Ale teraz, kiedy tu—raz już z Wawelu wyszedłszy—mieszkać trzeba było rok cały, rzecz się ma oczywiście inaczej, ma się przede wszystkim ku większej wygodzie i swobodniejszemu rozpostarciu się. Więc chociaż nowy zamek w czwórność może przenosi objętością dawny dworzec książęcy, nie przestaje na nim ani Zygmunt, wznoszący w Ujazdowie „wielkim nakładem“ nowe mury na miejscu prastarego grodu książęcego, ani tem więcej bardziej wygod i zewnętrznego blasku szukający Władysław IV, zakładający „letni pałac królewski“ na Przedmieściu Krakowskim. W obu tych wypadkach rozszerzono tylko, oprawiono w świetniejsze ramy, odwieczne pomysły dawniejszych władców Warszawy—tu i tam bowiem stanęły nowe pałace królewskie na miejscach, gdzie od niepamiętnych czasów były zwierzyńce książęce. Ale już w tem przebija nowy duch czasów i stosunków odmiennych, zwłaszcza w tej wdzięcznej i wysoce artystycznej koncepcji Władysławowskiej, rzucającej na miejscu dawnej „oboźni“, t. j. psiarni i stajen królewskich, gmachy i ogrody niezbyt wielkie, ale, mniemać i domyślać się wolno, dziwnie na tem uroczem zbóczu krawędzi nadrzecznej zaciszne, pełne słońca, zieloności, rzadkich marmurów, bronzów i rzadszych może nad nie w Polsce owoców i kwiatów. Z kunsztownie strzyżonych altan patrząc, miało się u stóp niemal Wisłę i ciekawe na niej „szkut, komieg chody“ i rozległe, borem jeszcze podówczas pokryte niziny nadwiślańskie.

Mylnem zapewne byłoby twierdzenie, że Wazowie—Zygmunt i Władysław—wznosząc pałace w Ujazdowie i na Oboźni, mieli na oku podniesienie tej właśnie części miasta, wytknięcie niejako punktów, z którychby można później, powiązawszy je pośrednimi ogniwami, wytworzyć świetną a pierwszorzędną ulicę.

¹⁾ Patrz „Ziemia“ r. 1911, str. 448.

²⁾ „ „ „ r. 1910, str. 648 i 649.



Pierwszeństwo tego pomysłu cofnąćby należało o kilka stuleci wstecz, do momentu, kiedy droga wiążąca dwa grody książęce, idąca wzdłuż pięknej i najzdrowszej w okolicy krawędzi nadrzecznej, zyskiwała tem samym naturalne warunki pierwszeństwa nad innemi dzielnicami miasta. Ale jest faktem bezspornym, że uznanie tej prawdy oczywistej przybrało w owej epoce kształty daleko bardziej wyraźne, niż kiedykolwiek przedtem, że się ku temu te dwie nowe siedziby monarsze przyczyniły walnie. Tu wszak, nie gdzieindziej — na tym gościńcu łask pańskich — stanął słynny nie już w samej Warszawie, ale w całej Europie ówczesnej, pałac Kazanowskiego ¹⁾, tu dźwignęły się wrychle zręby świątyń, stawianych hojną ręką królewską czy magnacką — wizytek, karmelitów, klarysek i dominikanów obserwantów, a i niewielki kościółek Ś-go Krzyża dostał się z pod skromnego kolatorstwa mieszczańskiego pod przemożną opiekę Maryi Ludwiki. Raczej możnaby było przypuszczać, że już naówczas, od pierwszego zamachu cała ta część miasta byłaby się przekształciła w szereg olbrzymich i błyszczących pałaców, gdyby nie to, że już w XVII w. było im tu nieco przyciasno, że chcąc się szerzej rozpostrzeć trzeba było skupować grunty i zabudowania, które nie zawsze były do nabycia. Lewa, idąc od zamku, strona, już była doszczętnie zajęta przez klasztory: bernardyński, karmelicki i wizytkowski, przez olbrzymią posesję pałacu Kazanowskiego, ciągnącą się od bernardynów po ul. Bednarską, i hetmana wielkiego Koniecpolskiego. Od Bednarskiej do karmelitów ciągnęły się już od 1402 roku 12 ogrodów kapituły świętojańskiej, w owym czasie już zabudowane domami; między pałacem Koniecpolskiego i wizytkami, na tak zwanym Bykowcu stały też zdawien dawna liczne domy księże. A prawą stronę ulicy, od Trębackiej, ówczesnej Dziekańskiej — że należała do dziekanii warszawskiej — do Świętego Krzyża wypełniały niemniej szczerlnie dwory, jeśli nie tak świetne jak Kazanowskich, to należące do rodzin o najbardziej w Rzeczypospolitej ówczesnej grzmiających nazwiskach — Denhoffów czy Radziwiłłów. Tylko przy samych murach a wewnątrz wałów miejskich, od Trębackiej ku kolumnie Zygmunta, na starszem, właściwem, zdawna zabudowanym przedmieściu tłoczyły się szarym korowodem domki biedoty, szaraczków wielkomiejskich, sług i rzemieślników. Mamy ich — tych wszystkich Sebastyanów Tokarzów, Żelazów, Koprkowe i Rudnickie, piekarki J. K. M., wy-

szczególnionych w taryfie okupu szwedzkiego z r. 1655, a co to za posesyonaci byli, wnosić można bodajby ze składek na nich nakładanych, z 50, 30, niekiedy 15 złotych od domu, kiedy patrycyat rynkowy, tacy Baryczkowie czy Dziańotowie, płacili dom w dom po tysiącu.

Wogóle zresztą, jeśli chodzi o wygląd zewnętrzny, nawet te najświetniejsze podówczas przedmieście Warszawy było tylko przedmieściem. Było błotne i ciasne, było napewno brudne, było przedewszystkiem, jak znakomita część Polski ówczesnej już w trzy stulecia po królu-budowniku Kazimierzu Wielkim — prawie wyłącznie drewniane. Trochę dla przesądu, o którym się szeroko cudzoziemcom rozpowiadało, że się w drzewie zdrowiej niż w murach mieszka, przedewszystkiem zaś, że drzewa jeszcze było aż nadto i że nawet w Warszawie, rzeką je splawiając, mieć je można było za bezcen. Zresztą ta najświetniejsza ówczesnej Polski szlachta, przychodząc tu ze wsi, przynosiła ze sobą swoje zwyczaje i nawyki, bynajmniej się miejskim obyczajem wiązać nie myśląc. Nazywało się to dworem i było dworem istotnie, nieco może tylko ciaśniejszym i bez zbytecznych tu wiejskich budowli. Więc u takiego np. Denhoffa, wojewody sieradzkiego, który ma według Jarzębskiego „dwór nieladajaki“ znajdujemy i typową dla całej Polski sień, co dzieli pańskie pokoje na dwie strony, i kuchnię tuż, z boku spiżarnie i nad wrotami sprzodku gmachy, a nad niemi wchód z ganceczkiem, „z boku jakiś budynek, tynkowany przygródeczek, w drugą stronę stajnie długie, na przeciwko znowu drugie“. Tak, lub skromniej zapewne, wyglądały i inne, do tego też skromnie wiejskiego typu dostrajały się i drewniany kościółek ulubienic królewskich, wizytek, i również drewniany, choć o tyle starszy i także ulubieńcami obsadzony, misyonarski Ś-ty Krzyż.

Wybijają się, jak krzepkie pnie drzewne z pośród zarośli, — albo dawne jak bernardynów kościoły, albo zabudowania królewskie, albo wreszcie pałace ludzi tak szerokiego gestu i tak możnych jak Koniecpolski, czy tak wyjątkowo z łaską pańską i rezydencją monarszą związanym jak Kazanowski.

Ale nawet ten ostatni — Kazanowski i jego przepychy — choć Europę dziwiły, tonu tu nie nadawały. Sprowadził się do Warszawy król, za nim, ale znacznie jeszcze powolniej ciągnęła szlachta. Mieszkało się już w Warszawie część roku, nabywało się w tym celu — bo inaczej nie można było — grunt i stawiało dwór, ale to wszystko miało jeszcze charakter pewnej

¹⁾ Patrz „Ziemia“ r. 1910, str. 661.



tymczasowości, pewnego, jeśli nie nieśmiałego, to niezbyt chętnego angażowania się w obce sobie dotychczas i niezbyt miłe życie miejskie.

Inna sprawa, że w niejednym z tych dworków mogło być sporo sprzętów — drogocennych tkanin lub obić przedziwnych — od których później francuzom czy nawet włochom oczy na wierzch wylaziły. Po wierzchu mało znać tego było, a i same te zresztą wspaniałości Kazanowskiego, którym wniebowzięty przez nie Jarzębski tyle stronic poświęca, nazbyt trochę pachniały świeżością, nazbyt ich było wiele, tak odrazu z pomiędzy tysięcy dostrzeżonych, wybranych i zakupionych. Nie było jeszcze podówczas tapicerów czy dekoratorów, ubierających możliwych dorobkiewiczów w pyszne pałace i przepiękne meble, nie było nazwy i zawodu, ale sam fakt mógł istnieć od tak dawna, od jak dawna za gotowy grosz można było dostać wszystkiego, nie wyłączając pozorów dobrego smaku. Podlane suto złotem kwitły więc już i wówczas na ubogim piasku mazowieckim kwiaty egzotyczne, ale piasek był piaskiem.

Tak się w najwęższym zarysie mogła przedstawiać najprzedniejsza z dzielnic nowoczesnej Warszawy. Najprzedniejsza nie znaczy zresztą w danym wypadku bynajmniej, żeby poza nią nic godnego uwagi nie było, żeby wszystko, co ówczesne gwałtownie rozwijające się miasto miało świetnego, starało się koniecznie stanąć do tego jedyne szeregu, zabiedz koniecznie, jak się ktoś malowniczo ale niezbyt ściśle wyraził, drogę łasce pańskiej. W Polsce XVII stulecia nie było to już koniecznie potrzebne, świetnym można było być tak dobrze dzięki łasce monarszej, jak i nie zaglądając jej w oczy, a w ówczesnej Warszawie magnackiej, siadał każdy gdzie chciał, otaczał się splendorem, na jaki go stać było, wedle możliwości

i fantazyi. Oczywiście później warunki naturalne i przypadek zrobiły swoje, wprowadzając wyraźniej uplastycznioną hierarchię dzielnic w mieście; w tym jednak okresie znajdowały się te przyszłe różnice raczej w stanie potencjalnym raczej, w postaci, jak rzekliśmy wyżej, mniej czy więcej szczęśliwych warunków naturalnych, niż celowo i świadomie zakreślanego planu gospodarki miejskiej. Pod tym zresztą ostatnim względem, co się tyczy mocną ręką przeprowadzanej jasnej i rozumnej myśli, wchodziła właśnie wówczas Warszawa w okres, jeśli nie upadku, to poważnego zahamowania, niekiedy wręcz zabagnienia swojego rozwoju. Mniejsza o bruki, gorsze bodaj wówczas niż przedtem, mniejsza o podupadające mury miejskie, oblegane nietyle przez wrogów, ile przez rozpaczliwie czepiającą się ich biedotę, chciwą miejsca, gdzieby żyć mogła; groźbą istotną, klęską rzeczywistą były gorsze nad to jurydyki, miasta w mieście, całe ogromne nieraz okręgi, wyjęte z pod ciężarów i obowiązków miejskich, tylokrotnie postanowieniami sejmów zakazywane, tylokrotnie siłą panoszącego się bezprawia i coraz bardziej anarchicznej atmosfery Rzeczypospolitej powracające i przez też same sejmy zatwierdzane. Czekały one, będąc jednym z najważniejszych czynników rozrostu Warszawy, ściślej, jak najbardziej surowej, jak najbardziej też jednak sprawiedliwej oceny przyszłych historyografów naszego miasta. Jeśli bowiem nie może najmniejszej wątpliwości ulegać, że były rozwojowi miasta kulą u nogi, nie od rzeczy będzie pamiętać, że w tym okresie wątlejącej energii i rozpędu wewnętrznego mieszczaństwa, w epoce sztywnej reglamentacji cechowej i wyrodnijącego handlu, stwarzały same przez się wolą możliwych i władnych jednostek grupy nowych osiedli ludzkich, ognisk, przy których się mniej może sforna ale bardziej ruchliwa ludność miejska kupiła.

Ć. D. N.

Stanisław Thugutt.



M E R E C Z.

Miasteczko tej nazwy leży w powiecie trockim gub. wileńskiej, na prawym brzegu Niemna, w widłach utworzonych przez wpadającą do niego małą, lecz bardzo bystrą rzeczulkę Stangis. Nieco opodal, o jakie pół kilometra na południe od ujścia tej rzeczulki, wpada do Nie-

mna duża rzeka Mereczanka, zwana po litewsku Mierkis.

Miejscowość tu wyniosła, sucha, co przy obfitości wód, przedstawia warunki nader dogodnie dla osadnictwa. To też rozwinęło się tu ono wcześniej i zakwitło bujniej może niż



GÓRA ZAMKOWA W MERECZU.

fot. ze zb. Pol. Tow. Kr.

gdzieindziej. Świadczą o tem liczne wyroby krzemienne, rozrzucone w wielkiej ilości na brzegach obu rzek, jako też narzędzia bronzowe, znalezione w niedalekiej wsi Czasukach (patrz „Światowit“ t. I-szy). Z tychże przedhistorycznych czasów, pozostały tu ślady grodziska, a właściwie — typowej sypanki litewskiej (pilikalnis), wznoszące się nad Niemnem między rzeczulką Stangis, która podstawę jej obmywa, a Merezanką. Miejscowi mieszkańcy zowią ten zabytek Górą Zamkową i opowiadają o znalezionej tu niegdyś olbrzymiej kuli kamiennej¹⁾ i belce żelaznej. Jest to wzgórze, w kształcie stożka ściętego, mające u podstawy 280 m. obwodu, a — biorąc na oko — do 40 m. wysokości. Szczyt jest nieco wklęsły, tak że u krawędzi tworzy się rodzaj wału, który niegdyś otaczał płaszczyznę wierzchołkową pierścieniem, dziś widocznym tylko w części, gdyż cały północny bok góry osypał się, podmywany ustawicznie przez rzeczulkę Stangis.

Pierwszą wzmiankę o Merezcu w czasach już historycznych, uczeni widzą w opisie podróży po Litwie wędrowca islandzkiego Snorro-Sturlesona, który wspomina o osadzie skandynawskiej Misiri nad Niemnem. Twierdzenie to mało ma jednak prawdopodobieństwa, bowiem — jak to słusznie zauważył Z. Gloger w swej „Podróży Niemnem“ — nazwa ta mogła się stosować do osady i dziś noszącej nazwę Mizery,

¹⁾ Parę takich kul kamiennych nabyli u właścian miejscowych przed 6 laty uczestnicy wycieczki nad Niemen, odbytej pod kierunkiem red. K. Kulwicia (p. *Red.*).

położonej w pobliżu Druskienik. W czasach późniejszych fale wypadków dziejowego znaczenia nieraz przelewały się nad Merezem, niewiele tu jednak pozostawiły śladów.

Z kronik tylko wiemy, że gród ten był kilkakrotnie burzony przez krzyżaków i nieraz odwiedany przez wielkich książąt litewskich i królów naszych. Ściągali oni tu dla ulubionej w owe czasy rozrywki, dla łowów, które

w olbrzymich puszczech nadniemeńskich zapowiadały zawsze plon obfity. O ogromie przestrzeni leśnych, otaczających niegdyś Merez, możemy powziąć wyobrażenie z tego, że sama tylko puszcza merecka liczyła 10 mil kwadr. obszaru, łącząca się zaś z nią olicka 22 mile, oprócz mniejszych, jak: przełajska, orańska, koniawska i inne (p. „Dawne lasy królewskie na Litwie“. „Ziemia“ r. 1910 Nr. 9). Wszystkie te puszcze złączone w jedną — boć to był podział czysto administracyjny — zajmowały znaczną część kraju, a Merez leżał właśnie w ich środku. Nawiasem wspomnę, że dziś ani śladu tych lasów mereckich nie pozostało, tak że podjeżdżając do Merezca ze wszystkich stron widać miasteczko z odległości kilku kilometrów, a na drodze z Oran przez Przełaje do Merezca, na przestrzeni około 30 klm. oprócz krzaków jałowca, żadnych większych skupień drzew nie spotyka się.

Nietylko po trofea łowieckie zjeżdżali tu głowy koronowane. W dawnych bowiem czasach tędy szedł trakt najbardziej uczęszczany z Krakowa do Wilna, więc monarchowie nasi z musu zawsze tu się zatrzymywali dla odpoczynku. To też w owe czasy Merez, przyjmując takich gości, musiał mieć wygląd rzeczywistego grodu. Oprócz bowiem kościoła Jagiellowego zwanego farą, były tu jeszcze: kościół i klasztor jezuitów, do których należały też kamienice w rynku. Zabudowania starostwa mereckiego mieściły się osobno, bliżej rzeki Merezanki. Świetność atoli Merezca przeszła prędko. Spadły na kraj nieszczęścia wojen,



a gród burzony i pustoszony kilkakrotnie już się z gruzów podnieść nie mógł.

Do ważnych momentów w dziejach Merecza należy zaliczyć: nadanie przez Władysława Jagiełłę prawa magdeburskiego dla Wilna w czasie bytności tu tego króla w r. 1387; bytność posłów czeskich w r. 1421, proszących Jagiełłę o przyjęcie korony czeskiej; nadania i przywileje, jakimi obdarowywali miasto królowie na-

si: Aleksander w roku 1496, Zygmunt I w roku 1516, Zygmunt-August w roku 1569 i Stefan w r. 1582. Najbardziej jednak upodobał sobie Merecz Władysław IV, który nieraz tu przebywał i tu umarł w r. 1648 dnia 20 maja.

Przed dwudziestu jeszcze laty pokazywano stojący przy rynku dom murowany, w którym według podania miejscowego miał właśnie umrzeć król Władysław. Dom ten w wieku XVII należał do dóbr Masaliszek, nadanych jezuitom. Po skasowaniu tego zakonu dobra te już od Komisji Edukacyjnej nabył Adam Łukaszewicz, od którego drogą sukcesji przeszły do rodziny Puciatyckich. Nareszcie w ósmym dziesiątku lat przeszłego wieku, niejaki Kaliński, rosjanin, nabywszy Masaliszki ze



fol. ze zb. Pol. Tow. Kr.

Z NASZYCH KRAJOBRAZÓW.

PUSZKARNIA POD WILNEM.

wszystkimi przynależnościami, dom historyczny, będący wówczas w zupełnej ruinie, zburzył doszczętnie i na tem miejscu nową kamienicę wymurował.

Dziś więc i ten ślad przeszłości historycznej Merecza został zatarty całkowicie. Sama tylko fara swemi rzędami potężnych szkarp nasuwa wspomnienia odległej przeszłości. Po za nią nic.

Jeszcze w pierwszej połowie wieku ubiegłego naprzeciw historycznego domu stały mury klasztoru dominikanów, w których mieściła się szkoła początkowa. Po skasowaniu klasztorów i szkół na Litwie mury te stały w opuszczeniu, a po r. 1863 przerobiono je na cerkiew.

Wandalin Szukiewicz.





Wystawa sportowa w Warszawie.

Kształtny dyskobol na słupach ogłoszeniowych zwiastuje Warszawie radosną nowinę o zorganizowaniu wystawy sportowej. Stolica nasza nie choruje na nadmiar ludzi, interesujących się sportem: parę stowarzyszeń sportowych, każde po paruset członków liczące, a w ich gronie zaledwo po kilkunastu oddaje się z umiłowaniem sportom: wiosłarskiemu, kołowemu, łyżwiarskiemu lub myśliwskiemu, ogół zaś mieszkańców na sporty patrzy obojętnie, często ironicznie. Zdumiewają nas anglicy, którzy w milionowych rzeszach przypatrują się dorocznym regatom Oxfordu z Cambridgem, ja sam wzruszałem ramionami, patrząc na 20,000 widzów, stojących na Kensington-Oval od 2-ej do 7-ej na upale, śledzących rzuty przy matchu criketowym między hrabstwami Surrey i Northampton.

Każdy jednakże mieszkaniec naszego miasta, rozumiejący doniosłość rozwoju fizycznego pokoleń, żywe odczuwa zainteresowanie i z całą sympatią patrzy na budzący się ruch sportowy. Widząc więc na reklamowym afiszu olimpijskiego dyskobola, zbiega niektóry warszawiak po pochyłości Agrykoli do pięknego parku, rozciągającego się u stóp dawnego pałacu Ujazdowskiego. Śpieszy warszawiak na teren wystawy, snując piękne myśli o czekających nań okazach, tablicach, zestawieniach, fotografiach i t. p. prezentacjach życia sportowego stolicy i kraju.

Wystawa sportowa obestana została wspólnie. Zobaczyć tam można: piece kaflane i żelazne, maszyny młynarskie, „nowość stróż mieszkaniowy“, maszyny do szycia, pisanie i pończoch, pathefony, parlografy, materace sprężynowe, wypalania na drzewie, czekoladę przeczyszczającą, „imienne broszki w ciągu 10 minut“, uniwersalny klej „nowość z Czech“, konstrukcje żelazno-betonowe, pastę do obuwia z nieodzownym zaklęciem: „wspierajcie przemysł krajowy“; tu polecają wódkę galicyjską Jarzębiak, tam „Pristroje ku garnirowani różnych peczeni a ryb“. Idą dalej instalacje elektryczne, cukierki, ruberoid, fortepiany, pościel, kasy ogniotrwałe, jedwabnictwo, perfumy angielskie, kotły parowe i wiele innych okazów ku pożytkowi ludzkiemu obmyślonych.

Ale, przepraszam, gdzie jest ten sport? Zaraz, zaraz. Za tytułem wystawy sportowej, jest też na drugim miejscu w katalogu dział przemysłowy. Lecz ponieważ sama wystawa prze-

mysłowa nie pociągałaby miasta, przeto tytuł „sportowa“ to jest robaczek na wędce zainteresowania ludzi. Zresztą dział przemysłowy jest tak bardzo potrzebny, a tak rzadko w Warszawie przedstawiany, że za zasługę Komitetowi zaliczyć należy zgromadzenie tak obfitego pokazu przemysłowego.

Pokaz ten stwierdził, że Warszawa coraz bardziej staje się punktem handlowym między orientem i okcydentem, a hala główna przypomina bardzo dawne rynki Sandomierza lub Opatowa, brzmiące rozgwarem różnych języków, wśród których najmniej słychać polskiego.

Na wezwanie wystawy przybyli kupcy wschodu i zachodu. Wystawił tu swe gabloty i c. k. krawiec nadworny z Opernringu i Meran Frères z Paryża — filtry, przysłano z Kijowa pierniki, z Petersburga kleje, z Odesy naczynia kuchenne, z Wiednia sztuczne biżuterie, z gub. wołogodzkiej wyroby rogowe, z Rygi maszyny rolnicze, z Moskwy sikawki, p. Schmitz z Londynu sprzedaje tandetne precyzoza nawprost p. Bargoina z Paryża; słowem wystawa omal że nie międzynarodowa.

Ale, przepraszam, gdzie jest ten sport? Zaraz, zaraz. Jest też nieodzowny na tak międzynarodowym terenie teatr wystawowy pod mile brzmiącą nazwą „Agricola Palace“, a w oddzielnym kiosku sprzedają „wynalazki austrijsko-czeskie“.

Wreszcie oto pawilon z napisem „Sport i myśliwstwo“, (widocznie samo myśliwstwo nie jest uważane za sport). Ten jeden pawilon obestany jest wspólnie. I. O. i J. W. myśliwi przedstawili tu swoje trofea łowieckie i bez liku snują się tu rogi jelenie, kły dzików, ogony głuszców, skóry wilków, wypchane niedźwiedzie, potwornej czasem wielkości, łapki jastrzębie, rogi łosiów, a wszystko pomieszane beładnie, bez żadnej naturalnej systematyki, gdyż J. O. i J. W. fuzye biją, co się zdarzy. Na wyróżnienie chyba zasługuje przepyszna kolekcja ptaków krajowych Jana hr. Morstina.

Reszta więcej stara się o popis łowiectwa egzotycznego, więc hr. Mycielski, hr. Plater, hr. Zamoyski, hr. Potocki i inni przedstawili trofea afrykańskie, wśród których są skóry lwów, tygrysów, lampartów, głowy hipopotama, nosorożca, łapy słoniowe, krokodyl, małpy i dużo wogóle egzotyki, bardzo ciekawej i pięknej. Zasługują też na wyróżnienie informacje katalogu wystawy, miejscami przypominające afisze pa-



nopicum z Białegostoku lub Berdyczowa. Tak np. według katalogu (Nr. 22) baron G. M. wystawił: „4 głowy kozła *alpijskiego* i 1 głowę *górnego* barana“. To jest dopiero osobliwość przyrodnicza taki „alpijski“ kozieł, co miał cztery głowy, a biedny „górný“ baran musiał sobie dawać radę tylko jedną.

Prawdziwie na wielki gest obliczone są myśliwskie upodobania hr. Józefa Potockiego i jego zwierzostany pilawińskie, nie wiem, czy mające coś podobnego nawet w monarszych zwierzycach Europy.

Na jednej ze ścian cisi pracownicy: myśliwskie kółko otwockie św. Huberta wystawiło tablice swej pracy, gdzie dowiedzieć się można, że pobożne kółko w ciągu roku uśmierciło 851 zajęcy i 1091 kuropatw, zapewne dzięki osobliwej opiece swego patrona.

W pawilonie myśliwstwa rozwieszono też obrazy, tyżące się tego sportu. Są tu prace Chelmońskiego, Fałata, Wywiórskiego, Brandta, Ejsmonda, Kossaków, Pochwałskiego, Kostrzewskiego, Weycherta, Weysenhofa i in., ciekawa i wartościowa galeria.

Skromny pawilon z obiecującym napisem „turystyka“ sąsiaduje z myśliwstwem. Pawilon

spory, a przeraźliwie pusty. Na jednej ścianie nudzą się obrazy krajów i miejscowości, wystawione przez c. k. koleje państwowe. Na drugą zapewne zabłądziły reklamy Nałęczowa i Czarnieckiej Góry, które nie wiedzieć dla czego pomieszczono w „turystyce“. Oto i wszystko, a... przepraszam... w środku pawilonu turystyki widziałem też fisharmonię. Zapewne do odegrania marsza żalobnie turystycznego.

Żywo też interesuje oddział w hali głównej z napisem: „Wychowanie fizyczne młodzieży według E. Nebla“. Uchyliłem niedyskretnie płóciennę firanki i w tyle obiecującym z tytułu oddziale widziałem w jednym rogu dwie butelki z farbą, a w drugim trzy puste pudełka od papierosów. „Wychowanie fizyczne młodzieży“ przedstawiało się nad wyraz skromnie. A przecież jeżeli idziemy na wystawę, to nie oglądać „diamant palace“, ani „austrijskie“ wynalazki, nie podziwiać roboty wologodzkiej „kustarej“, ani włoskie tandetne mozaiki, lecz ciągnie nas owo „wychowanie fizyczne młodzieży“, co jest zupełnie na wystawie zbagatelizowane.

Ej, dyskobolu! Z ciebie wielki filut! Jesteś zupełnie nieszczerzy: zamiast pięknie toczonym kręgiem, tyś powinien rzucać piaskiem w oczy.

Al. Janowski.



Nasypy ziemne w okolicy Zamościa.



Grodzisko A.

Lysa Góra. Kopiec I.

m. Zamość.

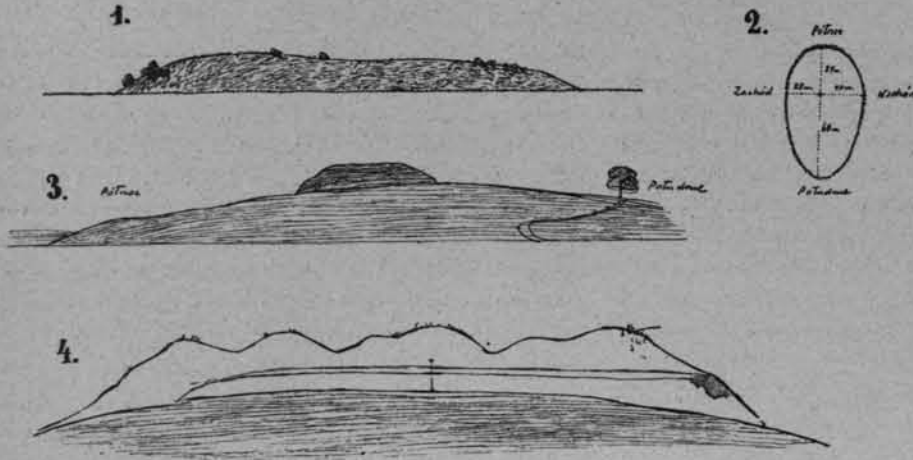
Kopiec II.

OGÓLNY WIDOK USYPISK OD STRONY LESISTYCH WZGÓRZ, ZW. „WYSOCKIM BORKIEM“, TO JEST OD PÓŁNOCY.

rys. K. Ruski

Zbadanie okolicy Zamościa pod względem archeologicznym może dać bardzo dodatnie rezultaty między innymi dla tego, że leży on na najstarszej drodze lądowej łączącej górny Bug z Wisłą. Przy tej drodze, na zachód — ku Bugowi i na wschód — ku Wiśle, znajdujemy też cały szereg przedhistorycznych grodzisk,

kopców, wałów, a także odwiecznych grodów, jak Czerwień i Wołyń. Pod samym Zamościem usypiska występują bardzo licznie między t. zw. Przedmieściem Lubelskim, Sitańcem i Wysokiem, na zachód od lubelskiego gościńca. Przestrzeń ta od strony północnej, jest zajęta wzgórzami porośniętymi sosnowym lasem, a od poł-



PRZEKROJE USYPISK POD ZAMOŚCIEM.

rys. K. Ruski.

1) Grodzisko (od południa). 2) Plan schematyczny tego grodziska. 3) Kopiec II (od wschodu). 4) Ten sam kopiec widziany z bliska od północy.

się wzgórza, biegnące wzdłuż szosy do Zamościa. Rozpoczyna je znaczna wyniosłość, dość stroma, o kształtach prawidłowych, „kurhanowych“, w planie prawie okrągła. Jest to t. zw. (wedle słów p. Maryi Bosakowej z Lubelskiego Przedmieścia) Łysa góra. Jest ona znacznie wyższa od poprzednich nasypów i przytem organicznie związana z pasmem wzgórz zamojskich; zaorano ją po raz pierwszy dopiero

dnia mokreimi smugami, rozciągającymi się po obu stronach rz. Łabuńki. W lesie jest kilkanaście drobnych kopców, nie wyższych nad dwa metry; na smugu dwa większe kopce i wielki nasyp w kształcie grodziska; na sąsiednich wyniosłościach wreszcie jeszcze jeden kopiec i sztucznie zapewne podsypana góra zwana Łysą.

1. Smug nad rz. Łabuńką jest idealnie równy i przytem tak wilgotny, że po deszczach stoi na nim woda, a nawet w czasie pogodnym trudno jest przejść suchą nogą po gąbczastym, uginającym się gruncie. Na tym właśnie smugu wznosi się przedewszystkiem wielki nasyp (D) — bardzo do typowego grodziska podobny (rys. 1, 2 i plan na rys. 5). Mierząc go po wierzchu sznurem, otrzymałem rezultaty następujące: długość — 102 metry, szerokość — 69 m., obwód — 270 m.

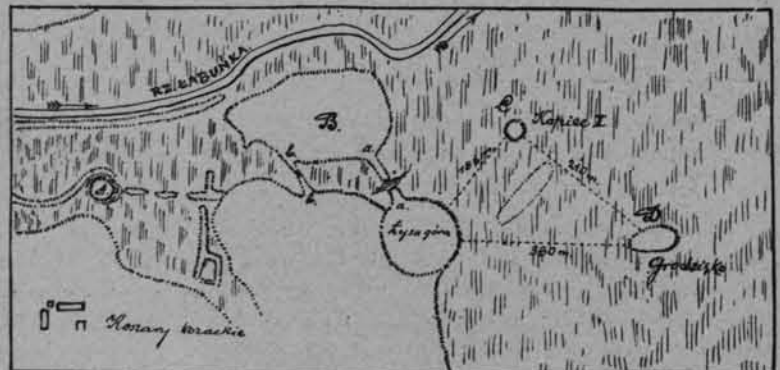
2. W odległości 210 m. od „grodziska“ znajduje się drugi nasyp, (I) mniejszy, ale bardziej stromy, okrągły, jednym słowem t. zw. kurhan. Dookoła jego podstawy biegnie nieznaczny pierścień zapewne z osypanej ziemi (widoczny przez to, że porastające go rośliny mają nieco odmienną barwę i wzrost od podobnych roślin na łące). Kopiec ten posiada w szczycie od strony zachodniej znaczne zapadnięcie (włębienie nieckowate); obwód jego równa się — 135 m., średnica — 45 m. (ob. plan na rys. obok).

3. O 380 m. od „grodziska“, a 186 m. od kopca zaczynają

w lecie roku 1911; wprost z jej stromego zachodniego zbocza spuszcza się na łąkę grobla (na planie — aa), która prowadzi na sąsiednie nizkie, plackowate i zdawna uprawne wzgórze (na planie B). W pewnym miejscu grobla jest przzerwana i tu znajdujemy głęboki dół wypełniony wodą i zarośnięty zieleń. Chłopi nie umieją powiedzieć o tej grobli; nie pamiętają oni, aby była kiedykolwiek używana do przejazdu, a dziś jeżdżą po innej wysuniętej nieco dalej na południe (na planie — b).

4. Idąc od Łysej góry brzegiem uprawnych wzgórz w stronę Zamościa, zobaczymy wreszcie po lewej ręce na górze zabudowania dawniej folwarczne — dziś wojskowe (na planie koszary kozackie), a po prawej w dole na smugu prawie zupełnie okrągły nasyp. Jest on płaski, równo ścięty i zdawna uprawny; otacza go rów zarośnięty zieleń i napełniony wodą, a poza nim wązka grobla (plan ib. — A). Średnica około 35 m., obwód ok. 130 m.

5. W znacznej odległości od wszystkich



PLAN USYPISK POD ZAMOŚCIEM.

rys. K. Ruski.



tych usypisk, już po drugiej stronie Łabuńki, na ziemiach wsi Hyżej jest jeszcze jeden kopiec. Znajduje się on w miejscu, gdzie grzbiet wzniesienia zaczyna się obniżać ku dolinie rzecznej (rys. 3). Od strony Hyżej t. j. od wschodu przedstawia się dość jednolicie, natomiast z bliska i z za rzeki widać znaczne karby i wgłębienia na jego powierzchni (rys. 4 i na ogólnym widoku usypisk: kopiec II). Znajdowano w nim wielkie żelazne kule „takie jak butelki“, kopał go też i dziedzic z Hyżej, zabroniły mu jednak tego podobno władze wojskowe. Niedaleko od Hyżej ma się znajdować jeszcze jeden podobny kopiec.

6. Wszystkie wzniesienia, o których była mowa (wraz z Łysą górą), nazywają chłopcy — „bateriami“, dlatego że na nich stało kiedyś wojsko“. Inaczej nie nazywają (o Łysej mówiłem wyżej). Oczywiście są to reminiscencje z wojen szwedzkich i kozackich, podczas których nieprzyjaciele, oblegając Zamość, musieli korzystać z wyniosłości okolicznych; natomiast liczne drobniejsze kopce, znajdujące się niedaleko stąd w t. zw. „Wysockim borku“ nie mają żadnej nazwy swoistej w ustach ludu; nazywają je chłopcy górkami albo kopcami, a las w którym się znajdują — „borkiem“ lub „Wysockim borkiem“. Wchodząc w ten las od stro-

ny łąk sitanieckich (t. j. od Zamościa), zaraz na wstępie spotykamy dwa niewielkie i dość płaskie kopce porośnięte trawą i sosnami. Poza tym w całym lesie niema ani jednego, aż dopiero wzdłuż jego północnej krawędzi pod samym Sitańcem znajduje się ich całe mnóstwo, rzekłbyś wielkie cmentarzysko; wszystkie jednak notatki odnoszące się do tych kurhanów niestety zgubiłem i pamiętam tylko tyle, że jest ich około piętnastu (w tym parę uszkodzonych) i że naogół nie sięgają wyżej nad 2 metry, a najczęściej są znacznie niższe. Chłopi okoliczni utrzymują, że i dalej na zachód, za Wysokiem, znajduje się wiele takich kopców po lasach (ob. Słow. geogr. pod Sitańcem).

Poza temi usypiskami, które terytoryalnie stanowią jedną całość, nie znalazłem w bliższej okolicy Zamościa nic godnego uwagi, a przynajmniej nic, co by się mogło rzucić w oczy etnografowi, mającemu b. mgliste pojęcie o archeologii praktycznej. Zanotować tylko warto, że na południe od Woli Łabuńskiej, tuż przy szosie lwowskiej stoi wyniosły dwupiętrowy kopiec, oznaczający połowę drogi z Lublina do Lwowa; otóż chłopcy okoliczni (mieszkańcy Łabuń) nie nazywają go już „baterią“ lecz — mogiłą.

Kazimierz Ruski.



Z Pol. Tow. Krajoznawczego.



+ Dnia 26 i 27 maja odbyła się zapowiedziana wycieczka Pol. Tow. Krajoznawczego z Warszawy do Lublina.

Przepiękny widok na majestatyczne, prastare wieżycy trybunalskiego grodu rozciągał się przed wkraczającymi do Lublina wycieczkowiczami. Otulone lekkimi mgłami wczesnego ranka i złane światłem słonecznym lśniły krzyże kościołów tysiącnymi promieniami, poważnie błyszcząły litery królewskie na Krakowskiej Bramie, zaś na wieżycy trynitarzkiej olbrzymi złoty kur — zda się — dumny był z przepysznie wschodzącego słońca, które pianem zbudził.

Przez ul. Kolejową, most na Bystrzycy, która jasną wstęgą opasała miasto, ul. Zamoyską dojdziemy — prowadzeni przez delegata Oddziału Pol. Tow. Kr., p. Fr. Kaczkowskiego, i p. Siemińskiego gospodarza cukrowni „Lublin“ — do Szkoły Handlowej kupców lubel. przy ul. Bernardyńskiej, gdzie powitał nas p. Trancourt, sekretarz szkoły. Zastajemy świeżą słomę w dwóch salach, na górze i na dole, dla pań i panów.

Na miasto wyruszono o 8 godz. Po wstąpieniu do kościoła kapucynów, fundowanego w r. 1724 przez ks. Pawła Sanguszkę (front w stylu bałtycko-wiślanym), przechodzimy do naprzeciw znajdującego się pomnika Unii lubel., wystawionego na Placu Litewskim przez Zygmunta Augusta na pamiątkę Unii Polski z Litwą w r. 1569. Po tym wstępie zjedliśmy śniadanie w mleczarni „Nadbystrzańskiej“, a następnie raźnie i ochoczo poszliśmy w staromiejską dzielnicę. Z wysokości ganku Bramy Krakowskiej



(180 stóp wysokości mającej) ujrzeliśmy całe miasto wraz z okolicą w promieniu mili.

Następnie zwiedzono rynek z Trybunałem w środku, gdzie pokrótce przewodnicy opowiedzieli historyczne znaczenie starych domów, dłużej zatrzymując się przy kamienicach Sobieskiego i Kłownicza. W przejściu przez ulicę Grodzką obejrzano: domy w których mieszkali Długosz i W. Pol, plac po kościele św. Michała, Bramę Grodzką, a za nią kościół św. Wojciecha (obecnie na skład żelaza obrócony), o który podobno traktują maryawici w celu przerobienia gmachu na kościół maryawicki.

Zamek królewski, choć widziany tylko zewnątrz, duże wywiera wrażenie; szczególniejsze zaciekawia wieża kniazia Daniela z XIII wieku i przypominana historia ucieczki więźniów w 1907 r.

Następnie zwiedzono bożnicę na Podzamczu i przez „Most Westchnień“ na Czechówce dotarliśmy do najstarszego w Lublinie kościoła św. Mikołaja na Czwartku. Stąd znów mamy przepiękny widok na miasto i okolicę; dokładnie widać dawny kościół bazylianów, (obecnie cerkiew) położony obok, do którego po zejściu z góry dostajemy się i odpoczywamy chwilowo na cmentarzu, czekając aż deszcz, który od dobrej chwili padał—przejdzie. Ulicą Ruską i Lubartowską wydostaliśmy się za miejską roгатkę do pomnika ułanów polskich, poległych w r. 1809 w utarczce z austryakami.

Tymczasem granatowe chmury zawisły nad głowami naszymi. Wiatr zrywał się zimny i ostry, trzeba było myśleć o odwrocie. W powrotnej drodze przez dzielnicę żydowską przyglądaliśmy się z wielką ciekawością małym i brudnym domkom, drewnianym i murowanym, pamiętającym zapewne Jana Kazimierza, a może nawet napady tatarskie. Gdzieś widać piękne okucia drzwi i okiennic, misternie kute kraty, balustrady, ganki, podcienia i łamane dachy. Rybną — przypominającą nasze „Kamienne Schodki“, wydostajemy się na Rynek i trafiamy w porę do kościoła dominikańskiego, gdyż w tej chwili opróżnił się kościół po sumie. Kościół dominikański czyli św. Stanisława, fundowany przez Kazimierza Wielkiego w r. 1342, bardzo wiele posiada cennych pamiątek. Ciekawych odsyłamy do „Illustrowanego Przewodnika po Lublinie i okolicy“ przez M. A. R., Warszawa 1901. Dzięki uprzejmości ks. Bernata widzieliśmy relikwie drzewa Krzyża Św., antyfonarz ręcznie pisany przez zakonników, z przepięknymi, barwnymi ozdobami, i wiele innych cennych pamiątek. Przez Trynitarzką Bramę dotarliśmy do Katedry. Tu po obejrzeniu wnętrza z piękną polichromią i malowidłami al-fresco, podziwialiśmy słynną salę akustyczną, kapitułarż i skarbiec, w którym oglądano artystyczne hafty i złote lamy szat liturgicznych.

Głód dokuczać zaczął, nogi upominały się o spoczynek. Dano hasło odwrotu i ogłoszono 2 godz. przerwę na obiad. Ruszyliśmy do hotelu Polskiego na wspólny obiad, zwiedzając po drodze kościoły: bernardynek i św. Ducha.

Korzystając z uprzejmości d-ra Jaworowskiego,

o godz. 4 przybyliśmy do gmachów poddominikańskich, gdzie mieszczą się: Biblioteka Publiczna im. H. Łopacińskiego i Muzeum Krajoznawcze. W krótkim przemówieniu streścił nam dr. Jaworowski historię Biblioteki, a następnie pokazywał cenniejsze dzieła, białe kruki, rękopisy, sztychy i t. p., objaśniał sposób katalogowania systemem Aewey'a i prowadzenie Biblioteki. W muzeum widzieliśmy bogaty zbiór numizmatyczny, kilka gablot archeologii przedhistorycznej, dużą kolekcję pisanek, wyroby koszykarskie, modele chat, warsztat tkacki i wiele innych.

Tymczasem chmury, gromadzące się od rana, nie chciały nas dzisiaj oszczędzać. Desz łunał „jak z cebra“. Zmoczeni, wracaliśmy do Szkoły Handlowej, wstępując do drodże do gmachów polklasztornych przy ul. Bernardyńskiej — obecnie browar Vettera — gdzie podziwiano ciekawe dawne budownictwo na nierównościach tak znacznych, że parter od ulicy równa się z drugim piętrem na tyłach domu. Wobec tego, że deszcz nie przestawał i zmęczenie odbijało się na twarzach wycieczkowiczów, przewodnik ogłosił swobodę do wieczora, proponując zmęczonym udać się na spoczynek, chcącym zaś moknąć dalszą włóczęgę po mieście. Większość poszła za przewodnikiem. Zwiedzono: kościół P. Marii Zwycięskiej, wybudowany przez Wł. Jagiełłę na pamiątkę zwycięstwa pod Grunwaldem, teatr, gmach gimnazjum, kościół ewangelicki i piękny ogród miejski, z którego po spożyciu kolacji udaliśmy się na nocleg, życząc sobie na jutro pięknej pogody.

Niestety! Życzenia nasze nie spełniły się. Nie jasne słońce otwarło nasze powieki, lecz smutne westchnienie najpierwej budzącego się towarzysza. Obloki na całej przestrzeni, jak okiem sięgnąć, były koloru mokrej ścierki, ani jednej chmurki nadziei rychłej zmiany. Z 20 stopni dnia poprzedniego ciepota spadła do 7, zrobiło się chłodno i smutno. O siódmej rano trąbiono „wsiadanego“, o 8 byliśmy w Ogrodzie miejskim na śniadaniu. Następnie udaliśmy się na cmentarz, gdzie odwiedziono groby: prof. H. Łopacińskiego, biskupa Wnorowskiego i wiele innych.

Deszcz przestał padać, było względnie sucho. Przewodnik zaproponował udać się 5 wiorsty za miasto do Sławinka, gdzie znajdują się kąpiele żelaziste i letniska, lub zwiedzać w dalszym ciągu miasto, co wobec niepewnej pogody byłoby może bezpieczniejsze. Jednakże zdecydowano pójść do Sławinka. Byłaby to bardzo miła wycieczka, gdyby deszcz znów nie zaczął padać, z początku drobny, a już na Sławinku lał formalnie. Przyspieszyło to nasz powrót do miasta. Przyszliśmy do Szkoły Handlowej przemoknięci do cna, ale świeżość i pogoda lic świadczyły o dobrych humorach. Po chwilowym wypoczynku zwiedziliśmy piękny gmach Szkoły Handlowej, poczem wyruszyliśmy do Hotelu Polskiego na obiad. Po skończonym obiedzie przewodnik, w kilku słowach żegnając Lublin, złożył na ręce p. Fr. Raczkowskiego serdeczne podziękowanie p. dyrektorowi Kowalczewskiemu, p. Trancourtowi za gościnę i trudy,



Oddziałowi lubelskiemu P. T. Kr. za delegowanie przewodnika, p. Fr. Raczkowskiemu i p. Siemińskiemu za laskawe oprowadzanie wycieczki po mieście.

Wygodnie umieszczeni w pulmanie 3 klasy wracaliśmy do domu pełni wrażeń, pełni zadumy o wiekach minionych, o dobrych i złych chwilach narodu i miasta.

Zabrzmiały pieśni ludowe tęskne i radosne i szły echem wraz z hukami pociągu na pola i lasy. Towarzystwo ożywiło się, zaczęły się zabawy, deklamacje i monologi, wypowiedane przez p. Januskiewiczównę i p. Kosińskiego. I z pieśnią na ustach wróciliśmy do domu...

Wycieczka składała się z 32 osób. Wyjazd nastąpił dnia 25 o godz. 1 w nocy pociągiem bis, wrócono dn. 27 o godz. 10.20 również pociągiem bis. Dzięki uprzejmości pp. zawiadowców stacji Warszawa i Lublin mieliśmy wagony i miejsca wygodne.

Wycieczkę prowadził p. W. Szelażek.

+ Teresin i Sochaczew zwiedzała wycieczka P. T. Kr. z Warszawy w dniu 16 maja r. b. Właściciel Teresina, ks. Drucki-Lubecki, oprowadzał wycieczkę po parku teresińskim, pokazując bardzo ciekawe i osobliwe drzewa. Z Teresina wycieczka udała się do Sochaczewa, a po zwiedzeniu miasta wrócono do Warszawy.

Przewodnikiem był p. Wisznicki.

+ Wycieczkę do Miedzeszyna poprowadził w niedzielę 2 czerwca p. Al. Janowski. Ruszono przez nowy most do wału miedzeszyńskiego. Po drodze zwiedzono kościół w Zierznie i park w Wólce Zerzyńskiej. Następnie z Miedzeszyna na łodzi spłynęła wycieczka do Warszawy.

+ W dniu 2 czerwca r. b. staraniem Zarządu Oddziału Grójeckiego Pol. Tow. Krajozn. odbył się w Grójcu, obchód urządony ku czci i pamięci Zygmunta Krasińskiego.

Dr. Manfred Kriedl wygłosił interesujący odczyt p. t. Stanowisko Zygmunta Krasińskiego w literaturze polskiej.

Pani Trembińska-Nowakowska i p. Konstanty Tatarkiewicz deklamowali wyjątki z utworów Z. Krasińskiego i odegrali jedną ze scen z Irydyona. Zakończono obchód żywym obrazem, dając scenę pod krzyżem z Irydyona.

W dniu 29 czerwca r. b. wyrusza z Grójca wycieczka — przez Warkę do Czerska.

Prowadzić wycieczkę będzie p. Hołownia, do niego też należy zgłaszać zapisy oraz zwracać się o informacje.



Z piśmiennictwa.

W № 7 tomu III dwutygodnika „Ropa“, wydawanego w językach polskim i niemieckim w Boryslawiu przez związek techników wiertniczych,

stwierdza z zadowoleniem redakcyja, że [po rocznem istnieniu potrafiła stać się silnem ogniwem, łączącym polskich wiertników, tak w kraju jak i po najdalszych zakątkach świata. Interesującym dowodem tego jest treściwy opis urządzeń wiertniczych w Brytyjskiej Afryce zachodniej, których właścicielami są wprowadziciele kapitały cudzoziemskie, ale pełnomocnikiem ich jest p. Stanisław L'Etanche. Cały personel szybowy stanowią polacy, jako placowi zaś pracują murzyni, przeważnie sudanezi szczepu Wongaro i Gyula, którzy uczą się dość szybko po polsku.

+ Od 1 kwietnia r. b. wychodzić zaczął w Warszawie pod redakcyją znanego popularyzatora p. Wł. Umińskiego „Miesiąc ilustrowany“. Miesięcznik ten, wzorowany na powszechnie znanem wydawnictwie francuskim „Je sais tout“, zamierza, o ile można sądzić z dwóch numerów już wydanych, dawać szerszym warstwom czytelników obszerniejsze rozmiarami a łatwe i barwne w formie wyjaśnienia najaktualniejszych spraw i przypadków światowych. Znajdujemy zatem w pierwszym numerze opis współczesnych urządzeń stacji telegrafu bez drutu (pióra redaktora), wyjątki ze wspomnień głośnego dziś rewolucjonisty chińskiego Sun-Jat-Sena, rzeczowe uwagi Z. Pietkiewicza o strajku węglarzy angielskich, odkrycie bieguna południowego p. Nulusa, „My a Rusini“ Wojciecha Biegi. Całości dopełniają nowele i utwory poetyckie Konopnickiej (niedrukowany Nocturn), Glińskiego, Gomulickiego, Nowaczyńskiego, Poznańskiego, Orłowskiego i in., oraz sport, mody i przegląd artystyczny. Numer zdobią liczne i staranne ilustracje. Wobec przystępnej ceny (6 rb. rocznie) i widocznej dbałości o danie strawy nie tylko łatwej lecz i pożywej, pismo może, jak sądzimy, liczyć na powodzenie, zapelniając niezajętą placówkę.

+ Wychodzący od dwóch lat w Wilnie „Kwartalnik Litewski“ i założona w roku ubiegłym we Lwowie „Ruś“ połączyły się od 1 stycznia w jedno wydawnictwo „Litwa i Ruś“ pod red. p. Jana Obsta w Wilnie i przy współudziale znanego historyka p. Fr. Rawity Gawrońskiego. W trzech dotychczas wydanych numerach — ze zlania się dwóch kwartalników bowiem powstał miesięcznik — znajdujemy, jak zwykle, wiele rzeczy ciekawych i niejednokrotnie stanowiących trwalszy, poważniejszy dorobek naukowy. Oprócz tego w № 2, poczuwając się do obowiązku pielęgnowania kultury ojczyzny we wszelkich jej objawach, oraz w celu zobrazowania budownictwa kościelnego ostatniej doby, ogłasza redakcyja konkurs na najładniejszy kościół wiejski na warunkach następujących.

Na konkurs należy przysyłać fotografie kościołów wiejskich, które bądź to zbudowane, bądź to z gruntu odrestaurowane zostały w ciągu ostatnich lat 20 na przestrzeni Litwy i Rusi.

Do fotografii winien być załączony krótki opis, zawierający: nazwę kościoła i miejscowości, nazwisko architekta, który kierował budową kościoła, nazwisko ks. proboszcza, za którego kościół zbu-



wany został, oraz — jeżeli zaszła zmiana — nazwiska obecnego proboszcza, kolatora i tych parafian, którzy bądź to pracą, bądź większym datkiem przyczyniali się do budowy świątyni, tudzież nazwisko osoby, która przysłała fotografię. Należy zaznaczyć, z jakiego materiału i kiedy kościół został zbudowany, jego rozmiar, wiadomości dotyczące kosztów budowy, widoki wnętrza i t. p. Ponieważ sąd konkursowy kierować się będzie jedynie względami estetycznymi, to też kościółek najskromniejszy, drewniany, ale typowy, swojski konkurować może z gmachem, kosztującym krocie tysięcy.

Termin ostateczny nadsyłania fotografii upływa d. 1 (14) sierpnia r. b. Obowiązki sędziów przyjęli: dziekan wil. ks. Czerniawski, architekt hr. Roztworowski, artyści malarze Ferdynand Ruszczyk i Tad. Dmochowski oraz red. „Litwy i Rusi“ Jan Obst.

Widoki kościołów, uznane za najpiękniejsze, będą reprodukowane w „Litwie i Rusi“ z wymienieniem nazwisk. Nagrodę stanowiąc będzie wybrane przez redakcję tego pisma dzieło sztuki treści religijnej niepospolitej wartości artystycznej, które słuzęj może jako ozdoba każdej świątyni.

Listy i przesyłki należy adresować do redakcji „Litwy i Rusi“ Wilno, zaułek Zamkowy, dom № 11.

oooooooooooo

Z bibliografii krajoznawczej.

- Hugo Zupałowicz.* Krytyczny przegląd roślinności Galicji. Tom III. Wyd. Akad. Um. w Krakowie 1911. *Nymphaea alba* L. — *Ranunculus undicaulis* A. Kern.
- Sprawozdanie Komisji Fyzyograficznej Akad. Um. w Krak. Tom 45, 1911, obejmuje: Wyniki spostrzeżeń meteorologicznych w Galicji w 1910 roku zestawione w c.-k. Obserwatorium Astronomicznem w Krakowie. Gradobicia w r. 1910.
- I. Hawrysiwicz.* Spostrzeżenia pojawień w świecie roślinnym, wykonane w roku 1910 w Ożądowie.

K. Weigt. Wpływ zachmurzenia na dzienny bieg temperatury w Krakowie.

F. Schille. Nowe formy przylżeńców (*Thysanopterorum genera et species novae*) z tablicą.

F. Schille. Materiały do fauny owadów krajowych.

I. Dziędzielewicz. Owady siatkoskrzydłe (*Neuropteroidea*) zebrane w zachodnich Karpatach w r. 1909.

I. Dziędzielewicz. Nowe gatunki owadów chróscikowatych zebrane we wschodnich Karpatach, z tablicą.

I. Klemensiewicz. O nowych i mało znanych gatunkach motyli fauny galicyjskiej. Przyczynek siódmy.

M. Kowalewski. Materiały do fauny polskich skąposznetów wodnych (*Oligochaeta aquatica*).



Kronika krajoznawcza.

+ Przed kilkunastu dniami odbyło się walne zgromadzenie Tow. Muzeum etnograficznego w Krakowie. Następujących kilka dat świadczy o rozwoju Muzeum: Towarzystwo liczy 57 członków, posiadało w roku ubiegłym dochodu 3,500 kor. i 2,500 zabytków muzealnych. W roku ubiegłym nabyło nowych zabytków 448, gdy tymczasem analogiczne muzeum wiedeńskie, subwencyonowane przez kraj i rząd, nabyło 409 zabytków. Frekwencya w Muzeum krakowskiem doszła do cyfry 1705, w wiedeńskim do 1787. Muzeum założyło z darów bibliotekę etnograficzną, liczącą obecnie 100 tomów. Z Muzeum korzystało grono nauczycielek robót ręcznych i artystów dekoracyjnych, oraz pracownice kilimów. Wiele odbitek wzorów dostarczono stowarzyszeniom etnograficznym w Londynie.

Zgromadzenie uchwaliło starać się o pomieszczenie powiększających się zbiorów muzealnych w budynku po seminarjum na Wawelu (obok archiwum dyecezyjalnego). Postanowiono także starać się o subwencyę ze strony kraju.

Od Administracji.

Prosimy Sz. Prenumeratorów o odnowienie przedpłaty na III kw. i II półrocze.

TREŚĆ: *S. Matusiak* — Wiano i posąg (c. d.). *Stanisław Thugutt* — Warszawa w połowie XVII st. (c. d.). *Wanda Szukiewicz* — Merecz (z 1 ryc.). *Aleksander Janowski* — Wystawa sportowa w Warszawie. *Kazimierz Ruski* — Nasypy ziemne w okolicy Zamościa (z 3 rys.). — Z Polskiego Towarzystwa Krajoznawczego. — Z piśmiennictwa. — Z bibliografii krajoznawczej. — Kronika krajoznawcza. — Poza tekstem. Typy ludowe z pow. puławskiego. Z naszych krajobrazów: Puskarnia pod Wilnem.

Winięty tytułową i ozdoby w tekście rysował Mikołaj Wisznicki. — Odbito w tłoczni A. Pęczalskiego i K. Marszałkowskiego. — Składał i tamał Ignacy Poniatowski. — Odbijał na maszynie Jan Janczak. — Klisze wykonane w zakładzie B. Wierzbickiego i S-ki. — Papier krajowy z fabryki A. Moesa w Pilicy.