

Z I E M I A

ORGAN POLSKIEGO TOWARZYSTWA KRAJOZNAWCZEGO
KRAJOZNAWCZY DWUTYGODNIK ILUSTROWANY
— POLECONY PRZEZ MINISTERSTWO W. R. i O. P. —

PIĘKNOŚCI KRAJÓW OBCYCH.



Ryc. 305.

SŁOUP W MORAWSKIM KRASIE.

Z albumu *Morawa a Slezsko.*

Na pierwszym planie olbrzymia skala wapienna, zwana Hrebenec.

„MACOCHA” W GÓRACH MORAWSKIEGO KRASU.

O 40 kilometrów od kotliny, w której rozłożyło się starożytne Brno, stolica byłego niegdyś margrabstwa morawskiego, wśród pól, łąk i lasów rozciąga się malowniczo góryste morze zieleni, zwane Morawską Szwajcarią albo Morawskim Krasem. Jak stół równiutka szosa wiję się pięknymi zakosami wśród łagodnych wzgórz, to pod górę, to na dół, wśród uprawnych pól i gęsto rozsianych wiosek. Krajobraz, usiany gdzie niegdzie grupami wapiennych skał, jest uroczy.

Ale nie krajobraz zewnętrzny pociąga tłumne rzesze turystów, dążących do Morawskiego Krasu, lecz pejzaże, ukryte głęboko pod ziemią, pełne bajkowych czarów jaskinie, zwane ogólnym mianem „Macocho”. W tych to jaskiniach, w dawnych okresach geologicznych przebywał człowiek i mamut, a obfite ślady ich bytowania zachowały się tam do dnia dzisiejszego. Więc nietylko turysta dąży do „Macochoy”, aby strukturą grot stalaktytowych zaspokoić swą ciekawość i nasycić wzrok. Spieszą tutaj z całego świata uczeni przyrodnicy, aby wsłuchać się w szmery spadających brylantowych kropelek wody, które jak bicie serca świadczą, że grot, wśród których stąpa tu człowiek, żyją własnym nieustannym życiem, a przyroda, jak pomysłowy, pełen bogatej fantazji architekt, modeluje we wnętrzu ziemi wspaniałe gotyckie i barokowe pałace i świątynie. „Macocho” jest niewyczerpaną kopalnią wiedzy dla badających jaskinie, wykuwa w skałach chodniki, buduje wygodne schody i barjery i wprowadza wszędzie elektryczne światło. To, co tu podziwiamy, to nie same tylko jaskinie, pełne przepięknych i niezliczonych stalaktytów. Bodaj że jeszcze więcej imponującą rzeczą jest tutaj dzieło rąk ludzkich, które się do odkrycia skarbów natury przyczyniło, dzieło geniuszu jednego człowieka, którego wiedzy, energii i wytrwałości nauka ma do zawdzięczenia, iż skarby te stały się dziś dla niej otworem.



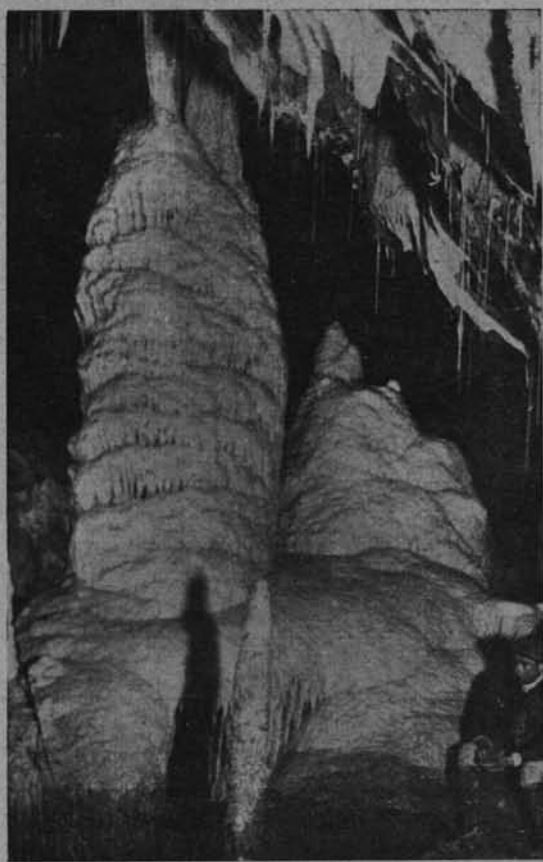
Ryc. 306. Dr. Karol Absolon.

Człowiekiem tym jest Dr. Karol Absolon, profesor geologii i kustosz Morawskiego Muzeum Krajowego w Brnie. On to odkrył i w dalszym ciągu jeszcze pracuje nad odkrywaniem coraz nowych grot i fenomenów. W ścisłym tego słowa znaczeniu nie są to już grot naturalne, lecz zupełnie osobliwe kopalne państwko, posiadające dziś własny aparat administracyjny, górników i sztygarów, rozporządzających maszynami do wiercenia podziemnych tuneli etc. Ale ludzie, którzy w tych kopalniach pracują, nie wydobywają tutaj chciwą ręką ani węgla, ani soli, ani rudy, ani żadnych podziemnych skarbów, lecz systematycznie, na podstawie planów, map geologicznych i obserwacji hydrograficznych, wkopują się w ziemię, jak krety, nie poto, aby mieli tutaj co podziwiać turyści, ale głównie, aby to przynosiło korzyść nauce. W imię ideałów czysto naukowych powstało też specjalne Towarzystwo Akcyjne Morawskiego Krasu, którego zadaniem jest finansowanie robót w tych „kopalniach”. Od właściciela obszaru, który zara-

cza przyrody. Na świecie niełatwo znaleźć drugi taki odcinek, na którymby, jak w otwartej księdze, można było czytać historię tworzenia się ziemskiej skorupy i obserwować fizyczne i chemiczne procesy, jakie się w jej wnętrzu odbywają. Człowiek, partyżant wiedzy i wydzierania tajemnic przyrodzie, idąc krok w krok za pewnymi drobnymi wskazówkami, odkrywa w mrokach ziemi coraz nowe



Ryc. 307. Stalaktyty, grot „Macochoy”.

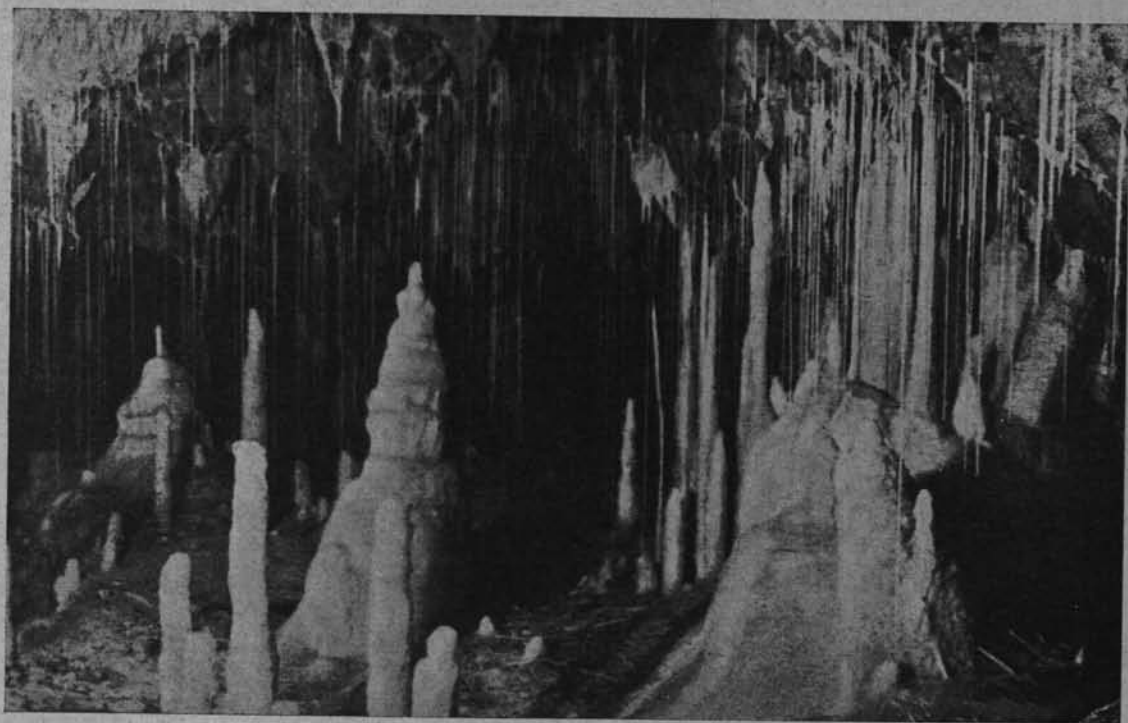


Ryc. 308. Olbrzymi stalagmit w grotach „Macochoy”.

zem jest głównym akcjonariuszem Towarzystwa, p. Hugona Salm-Reifferscheidta, wydzierżawiono prawo kopania we wnętrzu ziemi, podczas gdy on sam orze, sieje, zbiera i prowadzi gospodarstwo leśne na powierzchni ziemi. Pod ziemią zaś powstał drugi, olbrzymi warsztat pracy, gdzie odbywa się ciągły pojedynek między naturą i człowiekiem, który wtargnął głęboko do wnętrza ziemi, aby podglądać przyrodę.

Całe to terytorjum, podzielone według położenia i właściwości na odcinki, połączone jest telefonicznie z pracownią prof. Absolona w Brnie. Jego asystenci, mający powierzone sobie czynienie pomiarów i obserwacyj na danym odcinku, donoszą profesоровi o każdym najmniejszym odchyleniu w położeniu powierzchni ziemi, o każdej zmianie w poziomie wód rzeki Punkwy, o każdym osunięciu się gruntu i temu podobnych, choćby nieznacznych, na powierzchni odbywających się zjawiskach, które jednak mogą wywierać wielki wpływ na to, co się we wnętrzu ziemi odbywa.

Morawski Kras obejmuje około 100 km² przestrzeni. Jego północna część zwie się „Macocho” i to jest najważniejszy teren, na którym występują takie fenomeny natury, jak: grotty, przepaściste urwiska skalne, ślepe doliny, nagle prostopadłą ścianą zamknięte, podziemne rzeki, znikające raptem z widowni poto, aby, tworząc w nieodkrytych dotąd miejscach grotty lub wodne kanały, wypłynąć znów na światło dzienne z pod wysokich skał. Ale tylko geograf i geolog wie, jak sobie wytłumaczyć takie raptowne zniknięcie rzeki. Pytania: jakimi drogami płyną ich wody dalej? czy tworzą utajone jeziora pod ziemią? czy się przeciskają przez skały wąskimi kanałami? czy może utworzyły całą sieć drobnych skalnych strumyków ukrytych? — należą do najciekawszych zagadek naukowych



Ryc. 309.

Las stalaktytowy w grotach „Macochoy”.

w geologii. Tutaj przedmiotem takich dociekań jest rzeka Punkwa, która broni zazdrośnie swoich tajemnic przed wzrokiem uczonych. Ale wytrwale badanie i obserwowanie jej biegu doprowadziło prof. Absolona do odkrycia wspaniałych grot Macochy i Punkwy, oraz grot Ostrowskich, Sloupskich i Katarzyńskich. Ostatnie odkrycia, poczynione przez prof. Absolona i stanowiące nowy rozdział w łańcuchu jego badań, prowadzonych od 1905 roku, są bardzo świeżej daty, odnoszą się bowiem do roku 1925. O „Macosze” wogóle zaczęło być głośno dopiero od lat kilkunastu, jakkolwiek pierwsze badania naukowe nad nią były już robione w połowie ubiegłego stulecia.

Wielki autokar, jadąc po zawrotnych serpentynach, przywozi nas do t. zw. „Skalnego Młyna”, miejscowości, stanowiącej punkt wyjścia dla zwiedzania całego systemu grot, chodników, rzek i jezior podziemnych. Bilet wejścia do wszystkich pięciu grup jaskiń wraz z przewodnictwem kosztuje 35 koron czeskich od osoby, czyli około 10 złotych. Zbiorowe wycieczki korzystają tu z rozmaitych ulg w opłacie.

Przez drzwi z kutego żelaza, wmontowane w skałę, wprowadza nas przewodnik do wnętrza jaskiń i włącza światło elektryczne. Krętymi schodami żelaznymi idziemy kilkanaście metrów w głąb skały, lecz wkrótce znów trzeba piąć się do góry. Potem długi, w skałę wykuty, chodnik i nagle stajemy zdumieni: jesteśmy u progu jakiejś zaczarowanej świątyni, której wejścia strzeże ogromny, ze sklepienia zwisający ku ziemi, sopel stalaktytowy 4-metrowej długości w kształcie iglicy. Przewodnik objaśnia, że to „Strażnik” jaskini. Taką nazwę nadał mu prof. Absolon, gdy w dniu 26 września 1909 roku odkrył tę wspaniałą grootę. Na środku tej „świątyni” widać potężny o przedziwnej architekturze słupek alabastrowej białości, również wyrastający ze sklepienia. Wygląda jakgdyby zakrzepły z mrozu wodospad, wspierający swoje stężałe strugi wody na brunatnej masie stalagmitowej. Po lewej zaś stronie tej „świątyni” kiedyś musiała się tu wydarzyć katastrofa. Wielka warstwa wapiennej skały, widocznie obłuzowana przez chemiczną dzia-



Ryc. 310.

T. zw. „chrześcielnica” w grotach Ostrowskich.

łałość przesiąkającej wody, oderwała się od sklepienia i runęła na ziemię, tworząc zwal spiętrzonych bloków, pokrytych fragmentami pogruchotanych stalaktytów i stalagmitów, jakie na nich wyrastały. Po schodach, wiodących pod samo sklepienie groty, idziemy dalej. Przed sobą mamy znów czarujący wzrok: ze sklepienia zwisają stalaktyty w kształcie faldzistych draperyj tak cienkich, że przeświecają przezroczystymi barwami w świetle zrecznie poza nimi poukrywanych lampek elektrycznych. Przyroda z jakąś rozrzućną twórczością rzeźbiła tutaj w kamieniach naciekowych najfantastyczniejsze kształty. Pełno tu „wodospadów”, „baldachimów”, „kazalnic”, „parasoli” etc., a wszystko to połyskuje w sztucznym świetle lekko żółtawymi kolorami lub jest przejrzyste jak szkło. Tu i ówdzie wyrastają z ziemi mniejsze lub większe posągi, w których już pierwsi turyści dopatryli się pewnych kształtów, więc dali im trafne określenia i te do dziś dnia im pozostały. Widzimy więc „Madonnę z dzieciątkiem”, „mnicha w kapturze”, gdzieindziej „wodnika”, „karła w kapeluszu”, „sowę”, „Buddę”, „matkę, pilnującą kąpiącego się dziecka w jeziorku” i t. p. Ślicznie połyskuje zdaleka sylwetka grupy, którą nazwano „stajenką betelemską”. Grupa, zwana „brylantem”, to biała ogromna masa, pokryta niezliczonymi płaszczyznami małych kryształów, które grają barwami, jak najprawdziwszy brylant. Jaskinia ta, nazwana „świątynią Massaryka”, ma długości 62 m. szerokości 25 m. a wysokość w niektórych miejscach dochodzi 18 m. Ze stalaktytów sączą się nieustannie kropelki wody, które parując powoli, osadzają rozpuszczone w nich wapno. Proces ten jednak trwa tak wolno, że na utworzenie 1 milimetra sześciennego twardej masy stalaktytowej potrzeba 15, a dla 1 cm.³ 150 lat czasu. Z objętości i wysokości posągów, słupów, draperyj i t. p. można wywnioskować, ile to tysięcy wieków było potrzeba, aby się te formy ukształtowały.

Długim kanałem, który być może stanowił niegdyś łożysko podziemnego strumienia, a dziś jest suchym, gładko wybetonowanym chodnikiem, idziemy wciąż naprzód za przewodnikiem, który nas objaśnia, że uszliśmy dopiero 160 m. w linii powietrznej, a to do-

piero początek, choć nam się wydaje, żeśmy już zrobili parę kilometrów. I znów mijamy grotty mniejsze i większe, a wszędzie pejzaże stalaktytowe, jedne od drugich piękniejsze. Grotom tym nadano najrozmaitsze nazwy: „Droga Krzyżowa”, „Świątynia Chaosu”, „Świątynia marszałka Focha”, „Srebrne jezioro”, „Pogoda” i t. p. Znajdujemy się w głębokości 375 m. poniżej poziomu morza. Przewodnik wskazuje nam coraz to nowe rzeźby lub niezmiernie wyraźnie zarysowane w konturach „organy”, które uderzone drewnianym młotkiem, wydają dźwięczne tony, odbijające się echem w przestrzeni podziemnej.

Powietrze jest tu czyste, ale wilgotne i chłodne. Tajemnica dobrego zakonserwowania się stalaktytów i stalagmitów tkwi podobno w tem, że w tej głębokości, w jakiej się znajdujemy, zimą i latem panuje równa temperatura 6° C. powyżej zera. W takiej temperaturze kamienie naciekowe żyją i narastają. Stalaktyt żyje i rośnie dopóty tylko, dopóki sączy się przez niego woda, spadająca na ziemię miarowo kropelkami i tworząca tam odpowiedni słup stalagmitowy. Gdy dopływ wody z jakichkolwiek przyczyn ustaje, wtedy zarówno stalaktyt, jak i stalagmit, umiera i przybiera postać szaro-ziemistą, matową i brudną.

Idziemy dalej przez długie chodniki, korytarze i obszerne grotty, które powstały wskutek niszczącego działania wody. Ściany wskazują na to, że woda, znajdująca się tutaj pod jakimś olbrzymim ciśnieniem, szlifowała skałę. Po godzinach krążenia w tym labiryncie, wychodzimy nareszcie na powietrze i tu dowiadujemy się, że stoimy na dnie olbrzymiej 175 metrowej przepaści, zwanej właśnie „Macochą”. Jej skalne ściany piętrzą się prawie prostopadle ku górze. Dołem płyną spokojnie ciemno-zielone wody Punkwy, w której ruchliwe pstrągi czują się wybornie. Ale w roku 1917 Punkwa ogromnie wzbębrała. Nastąpiło oberwanie się chmury nad doliną i olbrzymie masy wód wtargnęły do leja, jaki tworzy „Macocha”. Woda wtedy zalała wszystkie sąsiadujące grotty, nie napotykając tam żadnej prawie przeszkody. Fale z siłą i łoskotem przelewały się z wyższych pięter na niższe i kilkoma strumieniami torowały sobie drogę na zewnątrz z powrotem do Punkwy. Woda doszła do grot nawet najniżej położonych. Ale to było najdziwniejsze, że odpłynęła, nie uczyniwszy znaczniejszych szkód w stalaktytach. Wypadek ten naprowadził prof. Absolona na domysł, w jakim kierunku iść należy, aby odkrywać nowe labirynty jaskiń, wtedy jeszcze nieznanych. Otóż najpiękniejsze okazały się grotty, znajdujące się w grupie, odkrytej przez prof. Absolona w r. 1920. Zrobiwszy w skałe otwór przy pomocy świdra, poruszanego zgęszczonem powietrzem, prof. Absolon odkrył nieoczekiwanie podziemny bieg Punkwy. Tworzyła ona tutaj wydłużone na kilkadziesiąt metrów jezioro w obrębie wspaniałej, bogato stalaktytami ozdobionej katedry, której dano nazwę „Świątynia Pani Massarykowej”. Przez wybicie otworów w głębi grot dalszych utworzyła się cała rzeka długości 154 m., po której swobodnie można pływać łodziami. Płyniemy więc z jednej grotty do drugiej, a z tej do trzeciej. Woda jest tu bardzo głęboka i głębia jej dochodzi miejscami do 20 m. Lekki plusk wiosł przerywa majestatyczną ciszę tego zaczarowanego świata. — Człowiek, olśniony przepychem grot, nie śmie wymówić słowa. Niejednego może turystę przejmuje obawa, czy z głębi wód nie wychyliłba jakiś przedpotopowy *plesiosaurus*. W grotach tych odnaleziono cmentarzysko dyluwjalnych bobrów, których całe stada musiały tu paść ofiarą jakiejś wielkiej powodzi. Tu przy kopaniu odnajdują się resztki szkieletów niedźwiedzi jaskiniowych, mamutów i człowieka. Ze sklepień grot zwieszają się tysiące, jak kryształ, przejrzystych stalaktytów, tak cienkich i delikatnych, jak rurki makaronów albo łodygi słomy kilkometrowej długości.

Spacer po licznych chodnikach i grotach z przerwą na obiad trwa blisko 6 godzin, ale przyroda-rzeźbiarka daje tutaj tyle artystycznej rozkoszy, że o fizycznym zmęczeniu

nie pamięta się wcale. W końcu jednak z przyjemnością wsiadamy do autokaru, który około 5 po południu inną, jeszcze piękniejszą drogą zawozi nas z powrotem do Brna.

Zaprzagnąłem poznać osobiście prof. Absolona, aby mieć szczęście ucisnąć jego dłoń. Ale bawił na kuracji w Františkových Lazniach, więc widziałem tylko jego pracownię, gdzie z odłamków znalezionych kości studenci odbudowują całe szkielety zwierząt jaskiniowych i plombują zęby mamucie. Temi szkieletami i zębami prof. Absolon zaopatruje gabinety zoologiczne całego świata. Z turystyki i z tych odnajdywanych szczątków fauny gromadzą się fundusze, stanowiące materialną podstawę jego pomnikowego dzieła. Obok wielkich wynalazków doby współczesnej i „Macoche” trzeba uważać za dziecko dnia dzisiejszego, za dziecko, które rośnie i rozwija się. „Dziękuję Bogu — pisze prof. Absolon w swojej książce o „Macosze” — że pozwolił mi w ciągu długich lat kroczenia po ciernistej drodze wytrwać bez szkody dla zdrowia. Mało kto zdaje sobie sprawę, że przy takich badaniach, jakie tutaj prowadzimy, każde powodzenie musiało być okupione setkami niepowodzeń, a i w przyszłości naszych poszukiwań z pewnością będzie nieinaczej. Mając jednak takie przekonanie, nie ustajemy w dalszej naszej pracy. Nadszedł bowiem czas jeszcze większych odkryć na terenach Morawskiego Krasu. Gdyby nie ciężkie czasy, w jakich żyć nam wypadło, byłyby one już dokonane. Olbrzymie perspektywy naukowe stoją tutaj przed nami otworem. Wędrowcze, któryś do grot naszych przybył! Jeżeli to, coś tu zobaczył, sprawiło radość twemu sercu, to z pewnością zatęsknisz do tych cudów natury. A jeżeli jeszcze raz tu może kiedy zawitasz, zastaniesz już ogromne zmiany”.

WANDA DOBROWOLSKA.

PAMIĄTKI POLSKIE W PADWIE.

Zwiedziwszy piękną Wenecję (*Venezia la bella*), nie omieszka żaden chyba Polak, podróżujący po Włoszech, wstąpić do pobliskiej „uczzonej” Padwy (*Padova la dotta*), niewielkiego, ale starożytnego i dla Polaków drogiego miasta w Italji. Dzisiejsza Padwa na pierwszy rzut oka nie wyróżnia się niczem osobliwszem wśród miast włoskich. Nowa jej dzielnica, dość ruchliwa i przemysłowa, nie pociąga turysty; chyba tem, że jest welsza i przestronniejsza, niż w wielu innych miastach włoskich.

Atrakcją dla Polaka jest stara cicha dzielnica oraz pewne czcigodne, stare budowle w centrum Padwy, zwłaszcza te, które pochodzą z XV, XVI i XVII wieku.

Padwa (*Padova*, rzymskie *Patavium*), stare miasto włoskie, należące do potężnej w XIV — XVI wieku rzpltej weneckiej, przeżyło swój okres świetności w pięknej epoce odrodzenia i humanizmu, przedewszystkiem jako siedziba słynnego wówczas uniwersytetu, do którego na studia zjeżdżała się młodzież z całej Europy. Ten to uniwersytet padewski był i dla Polaków, szczególnie w XVI i XVII w., magnesem przyciągającym, jako ognisko studjów humanistycznych, ważniejszą szkołą główną, niż podupadający wówczas Uniwersytet Jagielloński w Krakowie. Zjeżdżała się tu tłumnie młodzież polska, zapisując się głównie na wydział prawniczy, celem przygotowania się do życia publicznego w ojczyźnie. Drugim wydziałem, licznie uczęszczanym przez Polaków w Padwie, to wydział lekarski. Polsce potrzeba było przedewszystkiem dobrych prawników i lekarzy, a dla tych nie miała u siebie odpowiednich szkół, uniwersytet zaś padewski słynny był właśnie z fakultetów prawa i medycyny.

W XVI w. około 1000 Polaków kształciło się w Padwie. Około 50 biskupów, 40 wojewodów i kasztelanów, czyli kilkudziesięciu polskich senatorów zaczerpnęło wie-

dzy, głównie prawniczej, w tej akademji. W metrykach nacji polskiej uniwersytetu padewskiego spotkamy przedstawiciele prawie wszystkich wybitniejszych rodów magnackich w Polsce: Firlejów, Opalińskich, Radziwiłłów, Tęczyńskich, Tarnowskich, Wiśniowieckich, Koniecpolskich, Lubomirskich, Sapiehów etc. Wśród wybitnych mężów stanu w Polsce, uczonych i poetów, trudno znaleźć takich, którzyby w młodości swej podczas studjów nie zaglądali do Padwy. Padewczykami byli: Mikołaj Kopernik, chluba polskiej nauki, Klemens Janicki, znakomity poeta humanista, Jan Kochanowski, najwybitniejszy polski poeta XVI wieku, Jan Zamoyski, najwybitniejszy polityk polski XVI wieku; z mniej głośnych — Górnicki, autor *Dworzanina*, filolog Nidecki, historycy: Kromer, Strykowski i wielu innych. Wśród profesorów padewskich spotykamy europejskie sławy, jak prawnik Alciati, filologowie Sygonjusz i Robortello, słynny astronom Galileusz, popierający system Kopernika i inni.

To też idziemy w Padwie zwiedzić w pierwszym rzędzie starożytny gmach uniwersytetu przy *Via dell' 8 febbraio*, (nowe budynki uniwersyteckie znajdują się w nowszej dzielnicy miasta) niedaleko pięknych budowli z XVI w., które dobrze pamiętają polskich padewczyków — *Municipio* i pałacu *della Ragione*. Gmach uniwersytetu dzisiaj zewnątrz zaniedbany, a na parterze częściowo zajęty przez sklepy (znaj-



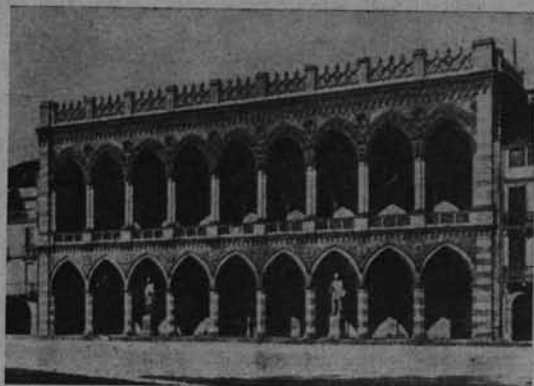
Ryc. 311. Herb Jana Zamoyskiego w Uniwersytecie Padewskim.

z wielu wieków pochodzących. Nad tarczą godeł herbowych wypisane po łacinie imiona i nazwiska uczniów. Gdybyśmy wczytali się w ten kolorowy różaniec herbów, spotkalibyśmy obok włoskich nazwiska niemieckie, francuskie, węgierskie, czeskie, chorwackie, hiszpańskie, angielskie, greckie, no i oczywiście polskie, czyli wszystkich prawie narodów europejskich, bo też wszystkie prawie narody miały tu swych przedstawicieli, zorganizowanych w poszczególne „nacje”.

Z prawdziwym zainteresowaniem czytamy polskie nazwiska: Wilczek (1679), Wężyk (1583), Ostroróg (1596) i wiele innych na *skí*, oraz oglądamy ich polskie herby. Godła herbowe znajdują się również na suficie i na ścianach sieni na parterze, przez którą

duje się przy ruchliwej ulicy), co razi cudzoziemca, żywiącego pewien pietyzm dla historycznych murów. Nowa brama ozdobiona rzeźbami, poświęconemi studentom, poległym w czasie wielkiej wojny (1915 — 1918) pochodzi z najnowszych czasów.

Dobrze czujemy się dopiero w zacisznym, pięknym dziedzińcu uniwersyteckim, otoczonym renesansowymi, arkadowymi krużgankami. I tutaj prawdziwą osobliwością, upiększającą ściany krużganków jest istna kolorowa mozaika, utworzona z niezliczonej ilości pięknie wykonanych, rzeźbionych lub malowanych herbów uczniów padewskich różnych nacji,



Ryc. 312. Dawne Municipio w Padwie.



Ryc. 313. Widok na bazylikę św. Antoniego w Padwie.

wchodzimy na dziedziniec, a wreszcie udekorowana niemi obficie wielka aula uniwersytetu (na I p.), gdzie znajdują się herby uczniów wybitniejszych, zasłużonych dla uniwersytetu, lub piastujących wyższe godności oraz godła herbowe i biusty profesorów akademii padewskiej. Tutaj to widzimy na jednej z bocznych ścian tablicę z odpowiednim napisem, poświęconą Polakowi, Mikołajowi Kopernikowi, jako wybitnemu wychowankowi szkoły padewskiej.

Na prawo od drzwi, prowadzących do auli (na krążanku I p.), widnieje między herbami jeden rzeźbiony, znacznie większy od innych, przedstawiający na tarczy trzy włócznie w polu czerwonym (herb Jelita). Pod nim napis: „*Jo[anni] Sario Zamoscio Stani[slai] Belsensis Praefecti et regii equitum ductoris filio, Polono, Rectori benemerito Universitas iuris[arum] decrevit dedicavitque... MDLXIV*”. (Janowi Sarjuszowi Zamoyskiemu, Stanisława starosty bełskiego i hetmana nadwornego synowi, Polakowi, Rektorowi dobrze zasłużonemu Uniwersytet jurystów poświęcił.. 1564). Napis ten zupełnie dzisiaj przez odnawianie zepsuty. Oprócz tej tablicy znajduje się jeszcze druga z podobnym napisem, poświęcona Zamoyskiemu, z r. 1591 (w krążanku II p.).

Ten to sławny padewczyk (studjował prawo)—Jan Zamoyski był rektorem jurystów akademii padewskiej w latach 1563—1565, co dowodzi, jak bardzo się tutaj wybił z pośród uczniów licznych nacyj. Jako rektor jurystów odznaczył się i zasłużył szkole padewskiej energicznymi rządami, przeprowadzeniem rewizji statutów uniwersyteckich i ogłoszeniem ich drukiem. Mając wielkie poważanie wśród kolegów, studentów akademii, ceniony był również i przez ówczesnego dożę weneckiego, Wawrzyńca Priulli (1559—1567), o czym świadczy list pochwalny dla Zamoyskiego, wystosowany do króla Zygmunta Augusta z wielkim dlań uznaniem i pochwałami z r. 1565 (minuta tego aktu znajduje się w archiwum weneckim). Ten to znakomity padewczyk, późniejszy kanclerz i hetman w. kor., jako student akademii padewskiej napisał dziełko *De senatu Romano* (O senacie rzymskim), drukowane w Wenecji 1563 r.; był wówczas uczniem wspomnianego znakomitego profesora, filologa Sygonjusza. Trzeba dodać jeszcze, że i przed i po Zamoyskim niejednokrotnie wybierano Polaków rektorami akademii padewskiej (poszczególnych wydziałów) w XIII—XVII w.

Wśród rektorów i wicerektorów spotykamy w Padwie także Gdańszczan, chętnie nawiedzających dla studjów to miasto. W krążanku I p. oprócz innych znajduje się napis: *Dawidowi Placotomo, Gdańszczaninowi, Rektorowi najzaciejszemu, 1599*, a także przy schodach pomnik bliżej nam nieznanego Gdańszczanina Blanka, oraz herb jego rzeźbiony z takim charakterystycznym napisem, wedle polskiego tłumaczenia (za Przeż-



Ryc. 314. Fragment ulicy w Padwie. Fot. K. G.



Ryc. 315. Typowa ulica z podcieniami w Padwie. Fot. K. G.

dzieckim): *Cześć nieśmiertelnu Danielowi Blankowi, Gdańszczaninowi, którego skromności gwałtem narzucono rzady uniwersytetu (szkoły), który skarb ogromnemi długami obciążony oczyścił i najlepszemu nawet następcy trudne współzawodnictwo zostawił. Zgromadzenie Filozofów, Medyków i Teologów. Wicerektorowi dobroczyńcy i zbawcy. R. P. MDCXLV (1645).* Takich pochwał w Padwie nie doczekał się ani Zamoyski, ani żaden ze znanych nam Polaków o głośnych nazwiskach. Gdańszczanie zaliczali się zwykle do nacji „ultramontana” i „ultramarina”. Udział ich w studjach padewskich, jakoteż wogóle zagranicznych, podobnie jak i Ślązaków, w polskiej historjografji nie jest jeszcze opracowany, a byłby to naprawdę mocno interesujący temat.

W małym muzeum historycznym uniwersytetu widzimy piękne adresy polskich uniwersytetów (np. Jagiellońskiego) do uniwersytetu padewskiego, a między innymi pamiątkami po profesorach padewskich pamiątki (krzesło, katedra, niektóre wynalazki i t. p.) po słynnym Galileuszu, ulubionym mistrzu wielu Polaków, oddających się w XVI i XVII w. matematyce, astronomji i naukom przyrodniczym.

Ciekawą jest też w gmachu uniwersytetu amfiteatralna sala dla anatomji, pochodząca z XVI w., kiedy to anatomja dopiero torowała sobie drogę w medycynie, a i nasi polscy padewczycy interesowali się nią, jako gałęzią medycyny ówczesnie zupełnie nową i jeszcze osobiwą.

Archiwum uniwersytetu zawiera cenne metryki nacji polskiej (*Album Nationis Polonae*) pięknie ozdobione, które wydał już dawno znakomity badacz wpływu Padwy na kulturę polską—prof. Windakiewicz, a uzupełnienia poczynił w swych wypisach ks. Warchał w niewydanym dotąd zbiorze, znajdującym się w jednym z rękopisów Biblioteki Ossolineum we Lwowie.

Warto wspomnieć także o pomniku uczonej Włoszki, jaki znajduje się w budynku uniwersyteckim—mianowicie Lukrecji Kornelji Piscapia († 1688), studjującej tu filozofję

i promowanej na doktora filozofji. Pisywała ona listy do króla Jana Sobieskiego i płała mu pochwałę za odsiecz Wiednia.

Wyszedszy z uniwersytetu, skierowujemy się w Padwie do drugiej atrakcji tego miłego miasta—bazyliki św. Antoniego, w której znajdziemy i polskie pamiątki. Piękny ten kościół, wzniesiony na placu *del Santo*, początkami sięgający XIII w., zawiera grobowiec św. Antoniego z Padwy i wiele dzieł sztuki (posągi, rzeźby, malowidła). W kościele tym znajduje się polski ołtarz (z czarnego marmuru) blisko drzwi wchodowych, pod wezwaniem św. Stanisława (obraz w ołtarzu przedstawia wskrzeszenie Piotrowina przez św. Stanisława pendzla Piotra Malombra, Wenecjanina), wystawiony przez studentów Polaków w XVI w. (1597), równocześnie ze wspólnym grobowcem dla polskich padewczyków (przed ołtarzem). Tutaj to w tym kościele św. Antoniego, bardzo często nawiedzanym przez polskich pielgrzymów, spoczywa wielu Polaków, studentów zmarłych w Padwie i podróźnych we wspólnym grobowcu i osobno (nagrobki Krzysztofa i Aleksandra Sapiehów, Zaliwskiego, Stanisława Mińskiego, wojewody łęczyckiego, ks. Jabłonowskiej i in.).

W pobliżu kościoła św. Antoniego stał dawniej dom studentów polskich (*hospitium Polonorum*).

Niedaleko bazyliki św. Antoniego, w Muzeum miejskim (w archiwum) znajdują się niejednokrotnie cenne źródła do dziejów polskich padewczyków. Minawszy „*Orto Botanico*”, jeden z najstarszych ogrodów botanicznych w Europie, dochodzimy do placu „*Vittorio Emanuele II*”, otoczonego dookoła białymi posągami najznakomitszych wychowanków padewskiej akademii. Czytamy tu najwięcej włoskich nazwisk, oglądamy postacie królów, książąt, papieżów, wybitnych wodzów, uczonych i poetów, którzy studjowali w Padwie. Wśród tej znakomitej galerii widzimy trzech Polaków (a raczej dwóch), Kopernika, króla Stefana Batorego i Jana III Sobieskiego, uczniów padewskich (choć do tych dwóch ostatnich są wątpliwości, ponieważ niema ich w metrykach uniwersytetu), którym pomniki wystawił król Stanisław August w XVIII w. Posągi te, dłuta Jana Ferrari, co do wykonania i podobieństwa niezbyt udatne (trudno w Batorym i Sobieskim poznać nam Batorego i Sobieskiego), są przecież miłą niespodzianką dla Polaka.

Na posągu Batorego widnieje napis: „*Stephano Battoreo, olim Gymnasii Patavien-sis alumno. postea Poloniae Regi clarissimo Stanislaus Polonice Rex prolixo et in ejus memoriam et in civitatem meritissimam animo P. P. Anno MDCCLXXXIX (1789)*”. Na pomniku Sobieskiego (postać w zbroi i w płaszczu, podobnie Batory): *Joanni Sobieskio, qui Patav. Academiam alumnus ingenio Patriam Rex egregiis pacis et belli artibus illustravit. De Christiana Rep. optime merito Stanislaus Poloniae Rex monumentum posuit. Anno MDCCLXXXIV (1784)*.

Wiele jeszcze śladów pobytu Polaków, studentów i podróźnych, możnaby napotkać w Padwie (poza bazyliką św. Antoniego spotyka się jeszcze po innych kościołach nagrobki polskie). Musimy wspomnieć w końcu o „*Caffé Pedrocchi*”, starej kawiarni w pobliżu uniwersytetu, posiadającej bogatą historję, jako ognisko życia mieszkańców Padwy od najdawniejszych czasów. Witaa ona niejednego Polaka w swych murach. Życie studentów w Padwie było bujne i wesołe, wszak nietylko nauce oddawali się nasi panice. O licznych awanturach, bójkach i pojedynkach bardzo często na tle narodowościowym (np. między nacją polską a niemiecką) czytamy często w dawnych kronikach padewskich (np. *Rossi Cronaca di Padova*). Niezawsze bowiem Polak padewczyk, niezrzedko szukający nie wiedzy, lecz przygód w obcym mieście, mógł powiedzieć o sobie wraz z Zamoyskim: *Patavium virum me fecit* (Padwa zrobiła mnie człowiekiem).



Ryc. 316.

Zamek w Angers.

ALFONS CHMIELOWIEC.

A N G E R S.

(STOLICA ANJOU).

Powszechnem jest mniemanie, że Francja — to Paryż. Znajomość Francji ogranicza się też często do jej stolicy. Pozatem wie się może też coś o miejscach kąpielowych, jak Deauville, Biarritz i o Rivierze francuskiej. Tymczasem poza Paryżem posiada Francja niezliczone mnóstwo ciekawych zabytków historycznych, wiele arcydzieł architektury romańskiej, a zwłaszcza gotyckiej, a także znakomite dzieła nowoczesnej sztuki inżynierskiej, nie licząc cudów przyrody.

Na drodze z Nantes do Tours nad rzeką Maine niedaleko jej ujścia do Loire'y — znajduje się stare miasto Angers, liczące 95.000 mieszkańców. Jest to dawna stolica prowincji Anjou; z niej pochodziła dynastia andegaweńska, panująca niegdyś w Neapolu, na Węgrzech i w Polsce (król Ludwik węgierski, ojciec Jadwigi). Muzeum tamtejsze sztuk pięknych zawiera wspaniałą galerję rzeźb i bogatą kolekcję medaljonów Davida d'Angers. Rzeźbiarz ten, jak wiadomo, poznał się z Mickiewiczem w Weimarze u Goethego i wykonał tamże medaljon z popiersiem naszego wieszca (można go oglądać w muzeum Mickiewiczowskim w Paryżu).

Entuzjazm religijny, ożywiający naród francuski w XII i XIII w., zostawił niezatarte ślady w postaci wielkich i pięknych kościołów gotyckich, rozsianych po całej Francji, która jest ojczyzną stylu ostrołukowego. Katedra w Angers w odróżnieniu od innych, przeważnie trójnawowych, ma jedną potężną nawę, pokrytą sklepieniem, które w planie przedstawia się w postaci dwu kwadratów. Każdy z nich stanowi zarazem płaską kopułę, gdyż sklepienia, krzyżujące się w obrębie kwadratu, wznoszą się nieznacznie ku jego środkowi. Jest to odmiana stylu gotyckiego, w okolicy Angers często stosowana i nazwana tu stylem Plantagenet, albo andegaweńskim (po franc. *angevin*). Ozdobą katedry są witraże z XV w. i organy z drzewa, znamienne tem, że zastrzały wykształcono w karjatydy. Styl andegaweński zastosowano m. in. w chórze (prezbiterjum) kościoła św. Sergjusza.



Ryc. 317. Wnętrze katedry gotyckiej w Angers.

Ryc. 318. Organy w katedrze w Angers.

Zamek w Angers, potężna budowla z 17 wieżami, zbudowany został przez św. Ludwika w XIII w. Niedaleko zamku znajduje się wybrzeże króla polskiego (zdaje się, że chodzi tu o Henryka Walezjusza) *Quai du Roi de Pologne*.

W dawnym pałacu biskupim z XII w. znajduje się obecnie muzeum sztuki religijnej. Zawiera ono m. in. dywany z XIV w. niesłychanej wartości, przedstawiające wizje z Apokalipsy, oraz trzy dywany równie cenne z XVI w. Polaka, który to muzeum zwiedza, musi uderzyć znajdujący się tam obraz M. Boskiej Częstochowskiej. Byłem tam latem 1929; z powodu wakacyj kustosz był nieobecny i nie mogłem zasięgnąć żadnych informacji co do genezy tego obrazu. Niewątpliwie zainteresują się nim badacze historii cudownego obrazu na Jasnej Górze.

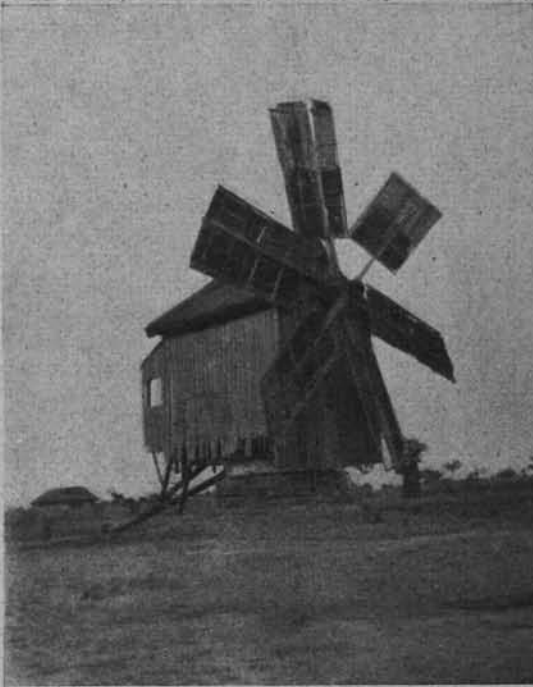
MIRA ŻAKÓWNA.

LETEA — WIEŚ LIPOWAŃSKA W DELCIE DUNAJU.

(Z WĘDRÓWKI RUMUŃSKIEJ).

Wtulona w szare piaski wielkiego grindu letejskiego, wraz z nim z południowo-wschodu na północny-zachód biegnąca, zdala od miasta położona (najbliższe Sulina jest oddalone o 19 km.), wsłuchana w szum wiatru od Morza Czarnego, lub też suchego „çrivetu” wiejącego od północy, żyje życiem własnym wieś Letea.

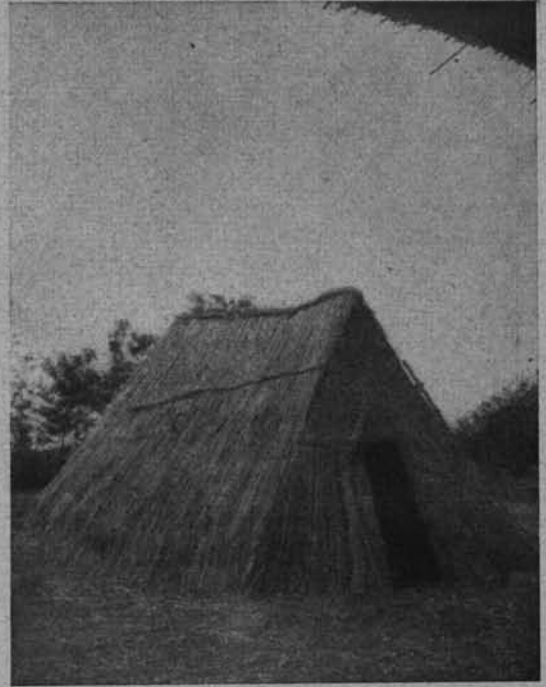
Letea jest typową ulicówką, co zresztą poświadczałoby fakt o przystosowaniu się osad w delcie Dunaju do terenu. Przyczepiwszy się do wydłużonych grindów, lub uło-



Ryc. 319.

Letea. Winiak.

Fot. Z. Dylak.



Ryc. 320.

Letea. Szalas zamknięty.

Fot. Z. Dylak.

żywszy się wzdłuż garli, starorzeczy ramion delty, przyjęły one charakter ulicówek, jedno lub obustronnie zabudowanych, wyznaczony z góry przez obie formy. Prof. Sawicki sądzi w swych „Obrazach z Dobrudży”, że ten typ wsi właściwy jest osadnictwu słowiańskiemu, tutaj zaś przeniesiony został przez Lipowanów. Przepuszczalnie jednak oba czynniki, tak morfologiczny, jak historyczny, na ukształtowanie się wsi wpłynęły.

Letea to jedna z najładniejszych ulicówek delty. Po obu stronach szerokiej na jakieś 150 m. ulicy ułożyły się zagrody jedna obok drugiej, oddzielone od siebie sadem. Żyje tu wprawdzie wieśniak we wsi skupionej, lecz gospodarstwo jego tworzy jednostkę zamkniętą w sobie. Tę odbębność cechuje na zewnątrz płot, otaczający całe obejście. Płot zrobiony jest z materiału lokalnego, z trzciny lub łodyg kukurydzy. Drzewa tu brak, więc szczeni go lud. Szerokie, niewysokie wrota prowadzą do zagrody.

Na całość gospodarstwa składają się: chałupa, otwarty szałas dla bydła, czasem także szałas zamknięty. Dziwi nas piec, znajdujący się poza obrębem chałupy. Zajmuje on dość znaczną przestrzeń podwórza (1,5 × 2 m.), ulepiony jest z gliny. Wielkie skwary letnie czyniłyby gotowanie w izbie nieznośnym. Stąd gospodarstwo kobiece skupia się latem na podwórzu. Tu przygotowują gospodyni obiady, tu go domownicy spożywają.

Jedno naroże podwórza zajmuje szałas dla bydła. Zazwyczaj jest otwarty. Kilkaście drewnianych pali dźwiga połogo dach, kryty trzcina. Rzadziej spotyka się szałas zamknięty, posiadający kształt rozpiętego namiotu. Wogóle o bydło wieśniak mało dba. Dzień i noc spędza ono w porze letniej na pastwisku. Zimą zapędza się je do zagrody, ale licho sklecone szalasy niewielką są ochroną przed chłodem.

Główne miejsce podwórza zajmuje chałupa. Gdzieś we wsi widzimy lepiankę jeszcze niewykończoną, dowiadujemy się więc, w jaki sposób wieśniak chatę buduje. Oblepiwszy wewnętrzną warstwę trzciny, rozpiętą między wiązaniem belkowem, odpowiednio spreparowaną masą z gliny, ziemi i nawozu krowiego, wystawia się ściany przez kilka tygo-



Ryc. 321.

Letea. Szalas dla bydła.

Fot. Z. Dylak.



Ryc. 322.

Letea. Stogi trzciny.

Fot. Z. Dylak.

dni na wysuszenie. Pracę tę wykonywają słońce i wiatr. Po upływie mniej więcej czterech tygodni zabiera się wieśniak do dalszej pracy. Składa wieżbę dachu, kryje ją słomą oraz ubija podłogę. Czterospadowy dach chałupy łagodnie jest pochylony. Brzeg strzechy zazwyczaj zdobny jest drzewną koronką, wycinaną w zęby i koła. Czasem szczyt dachu strojny jest pazdurem. Ściany zewnętrzne chałupy są bielone, przybrane modrym pasem. Wzdłuż dwu lub trzech ścian chałupy biegnie wąski ganeczek, coś w rodzaju glinianej ławy przyziemnej, ocienionej wystającym okapem dachu. Ława ta to miejsce, gdzie zbiera się rodzina po pracy całodziennej na gawędę wieczorną.

Uchylone drzwi zapraszają przybysza do wnętrza, a i gospodyni zachęca gestem i słowy do wejścia. Wchodzimy do sieni. Wnętrze chałupy składa się z dwu izb, czasem jeszcze z komory. Chałupa tak zewnątrz, jak wewnątrz, schludne bardzo czyni wrażenie. Ściany izby i powała są wybielone. Szerszy lub węższy modry szlak ozdobi górną część ściany. Wogóle kolor modry ulubionym jest w zdobieniu chaty w Delcie i Dobrudży.

Niewiele sprzętu w izbie się znajduje. Jedno naroże zajmuje tapczan kryty kilimem, dźwigający haftowane poduszki i wałki tkaniny aż po samą powałę. Kilim i tkaniny, wykonane przez kobiety na domowych warsztatach tkackich, stanowią całą ich dumę. Jasne i barwne ładnie urozmaicają wnętrze chałupy. Całą ścianę za tapczanem kryje olbrzymi kilim, korzystnie odcinający się od bielonej ściany. Ulubionymi motywami tych kilimów są wzory geometryczne: krzyże, koła, łączące się w harmonijną całość. Inne naroże izby zajmuje stół, a z dwu jego stron ława pod ścianą ustawiona. W tem też narożu umieszcza się ołtarzyk. Ikona w złocistej sukience wзира z za haftów i papierowych kwiatów i słodkim spojrzeniem wodzi po izbie i jej mieszkańcach.

Najpocześniejsze miejsce w izbie zajmuje piec. Wystaje on w obie izby. Z obu może być równocześnie ogrzewany. Szeroki i wysoki, tworzy na przypiecku wygodne leże.

Izba druga podobnie jest urządzona. Prócz tego znajduje się w niej niebogaty sprzęt kuchenny. Kilka talerzy malowanych, kilka mis umieszczonych w miśniku, garnce gliniane o polewie lśniącej, dzbany, garnuszki, wiadra lub stągiew na wodę, ot i wszystko.

W komorze znajduje się warsztat tkacki. Wieśniak tutejszy chętnie uprawia len na swoim kawałku ziemi, a zręczne ręce kobiece wiją zeń nić, przędą zgrzebne płótno.

Nadzwyczajna czystość cechuje izby. Wszystko składnie na miejscu spoczywa i godnie świadczy o zamięłowaniu gospodyni do porządku. Dziwnie jasno i barwnie w tej chacie lipowańskiej, o ścianach białych, przystrojonych w barwne kilimy, złociste ikony. Jasno nawet w dni chmurne. Cóż dopiero w dni słońcem bogate, kiedy złote promienie jeszcze jasności tej przysporzą. A nad tem wszystkim unosi się w izbie subtelna woń suszonej u belek powały akacji.

Opuszczamy chałupę. Idąc dalej przez wieś, spostrzegamy, że jedyne domy murowane są cerkiew i primaria (sołectwo).

Uwagę naszą skupiają dwa oryginalne wiatraki, stojące na środku szerokiej ulicy. Różnią się od naszych, że posiadają sześć ramion. Wiatrak zbudowany z drzewa, kryty jest trzcina. Spoczywa na trójkątnej podbudówce z belek. Na wysokości mniej więcej 2 — 3 m. nad ziemią rozszerza go drewniana przybudówka posiadająca drzwi oraz otwory okienne. Do wnętrza wiatraku dostać się można koślawami schodkami. Oba wiatraki miały zboże, wyhodowane przez mieszkańców wsi.

Drugą rzeczą, na której oczy nasze z zainteresowaniem spoczywają, to trzy wysokie stogi trzciny, po jednej stronie ulicy ustawione. Rozpostarły się tu jak trzy szerokie parasole, o brzegach karbowanych i wydłużonych, śpiczastych czubach. Trzcina w ten sposób wystawiona jest na osuszające działanie wiatru i słońca. Po wysuszeniu służy jako materjał budulcowy, czy to wkładana do wnętrza ścian i oblepiania, czy też nakładana na dachy.

Leteć zamieszkują Lipowanie. Przybyli z południowej Rosji, skąd z powodu prześladowań religijnych w w. XVIII wyemigrowali. Osiedlili się także w Delcie mało zamieszkałej i wkrótce ten element słowiański stał się głównym reprezentantem ludnościowym Delt.

Już zewnątrz przypomina Lipowanin typ chłopca rosyjskiego; niewysoki, krępy, silnie zbudowany, o jasnych oczach i bujnym uwłosieniu. I ubiór jego niewiele się zmienił od czasu wyemigrowania z Rosji. Płócienny, jasny kaftan, wyrzucany na ciemne spodnie, przepasany jest skórzanym pasem. Kobieta stroi się w szeroką ciemną spódnicę, biały kaftan płócienny, zapasze szeroki fartuch, a na głowę nakłada białą płócienną chusteczkę.

Wybitną cechą byłej przynależności narodowościowej jest język Lipowan. Władają rosyjskim po dziś dzień, a przybysz, znający ten język, łatwo w Delcie porozumiewać się może.

Do ziemi, na której obecnie żyją, już się przywiązali. Głównym ich zajęciem jest rolnictwo. Pozatem wielu z pośród Lipowan zajmuje się rybołóstwem. Morze zaledwie o 10 km. jest oddalone, a kraj wodami usiany. Młodzi od dzieciństwa z wodą się zaznajamiają, a tę znajomość pogłębia jeszcze służba wojskowa, gdyż Lipowanie są ważnym elementem w szeregach rumuńskiej marynarki.

Ziemia uboga, ubogi też plon wydaje. W dodatku wieśniak, któremu i tak trudno koniec z końcem związać, płaci poważne ciężary państwu. Jest to największą jego klęską, jak twierdził pewien rozmawiający z nami mieszkaniec wsi.

Mijamy chałupy, wzajemnie do siebie podobne. Mijamy ludzi w nich mieszkających, którzy życzliwym uśmiechem pozdrawiają przechodzących. Wieś wkrótce ginie w szarozłoty piaskach grindu, tak jak niespodziewanie zeń wyrasta. Za chwil kilka dzieli nas od niej przestrzeń znaczna. Tylko jej obraz wyraźnie rysuje się przed oczyma. Zawsze bliski, mimo stale rosnącej odległości.

MARJA SZACHÓWNA.

JAK POWSTAŁ PIERWSZY PARK NATURY?

Od dawien dawna przywykliśmy z przekąsem mówić o Amerykaninie, jako o typie businessmana, którego celem życia jest dolar, a właściwie zdobycie jak największej jego ilości. A jednak okazuje się, że nasz sąd o tych nowych ludziach z za oceanu jest cokolwiek błędny i za surowy. Ludzie ci, obok namiętności powszechnej do robienia majątków, mają w sobie poczucie kultury, i to przejawiające się nie w jednostkach, ani w drobnych grupach, lecz w szerokich masach.

Ludzie ci, dążący zdawałoby się całą siłą do zmechanizowania życia, do skoszarowania typu swoich mieszkań, wyglądu miast, ulic, sposobu ubierania się i t. p., zdobyli się nie tylko na stworzenie pierwszego na świecie parku narodowego w Yellowstone, ale i na podtrzymanie go, tak że w roku ubiegłym urządziło sobie w nim *camping* przeszło 5 milionów ludzi. To już nie bagatela, jeśli taka liczba ludzi odczuwa corocznie potrzebę spędzania wakacji nie w modnych zdrojowiskach, czy nad morzem, ale w bezpośrednim zbliżeniu do pierwotnej natury.

Park w Yellowstone powstał, jak tyle innych wielkich rzeczy, drogą przypadku. Grupa dziennikarzy w czasie wycieczki w r. 1872 trafiła na te cudne i osobliwe tereny, jedyne chyba na świecie, i postanowiła je spopularyzować i uprzystępnąć bliźnim. Po powrocie wystosowali oni memoriał do władzy i zwołali konferencję dla omówienia przyszłej akcji. W rezultacie jednym, czy dwoma zaledwie głosami przegłosowano przydział parku przez ministra spraw wewnętrznych ministerstwu spraw wojskowych, które go do r. 1918 urządziło i dozorowało.

Ogromnym atutem, który pozwolił na planowe prowadzenie tak wielkiej akcji, jak urządzenie parku i udostępnienie go dla zwiedzającej publiczności, było wielkie oddalenie od kolei terenów, przeznaczonych pod park, a sięgających aż 500 mil. Tereny te rzadko zamieszkałe, i to przez Indian, leżące na uboczu, niepotrzebne nikomu do niczego, uchronione były dzięki temu od ciągłych swarów komisji i wglądów. Dopiero w r. 1918, kiedy ukończono ostatnie prace w parku, oddany został on ministerstwu spraw wewnętrznych do dalszej nad nim opieki i gospodarki.

Obszar parku obejmuje przestrzeń 8.000 km. kw., równającą się mniej więcej województwu krakowskiemu. Przecinają go tylko cztery szosy asfaltowane, chociaż pod względem obszaru jest on największym z 19 istniejących dotąd na świecie parków natury. Komunikacja po parku odbywa się niemal wyłącznie autami, wśród których rozróżnia się dwie kategorie: auta prywatne (opłacają za wjazd do parku 3 dolary) i autobusy ze zbiorowymi wycieczkami (opłacają znacznie mniejszy wstęp). W r. 1917 wjechało do parku 5700 aut, a w r. 1925 — 50.000 aut, z których opłaty przyniosły zarządowi parku wcale pokaźny dochód, przekraczający 217.000 dolarów. Dzięki minimalnej ilości szos, hałas ruchu pojazdów mechanicznych zmniejszony jest do minimum, a na terenie całego parku goście spacerować mogą tylko po ścieżkach górskich lub leśnych.

Od czasu spopularyzowania komunikacji automobilowej, która pozwala gościom w każdej chwili park opuścić, lub do niego powrócić, zmniejszono znacznie ilość schronisk w parku. Służą one głównie dzisiaj za restauracje i stacje benzynowe, gdyż zamożniejsi goście, odbywający tu *camping*, mieszkają w przywiezionych ze sobą namiotach, a dla uboższych turystów zarząd parku wybudował kilkaset jedno i dwuosobowych namiotów i domków, w których znajdują oni zawsze łóżko, piecyk żelazny i zapas suchego drzewa. Naturalnie zarówno namioty zamożniejszych Amerykan, jak i domki uboższych, rozbite są na specjalnie oznaczonych miejscach, aby nie psuć roślinności i pejzażu.

Dzięki kulturalnemu zachowaniu się gości z jednej strony, a fachowej opiece z drugiej, nawet najbardziej dzikie zwierzęta, zamieszkujące teren parku w Yellowstone, nie boją się człowieka. Mówił mi jeden ze znajomych, który spędził w parku kilka tygodni, że bizona zbliżają się do przejeżdżających aut na dystans 10 metrów, łosie—20 metrów, a niedźwiedzie podchodzą bezpośrednio i zaczepiają turystów, upominając się o słodycze. Nawet bobry, przysłowiowe dla swej bojaźni przed człowiekiem, nie reagują w Yellowstone zupełnie na jego obecność i pozwalają obserwować siebie dowoli.

A teraz nasuwa się pytanie, dlaczego takie tłumy turystów, a właściwie nie turystów w naszym tego słowa znaczeniu, ale wprost obywateli, dąży do parku w Yellowstone?

Na to pytanie można dać co najmniej dwie odpowiedzi.

Po pierwsze niema drugiego zakątka na kuli ziemskiej, gdzieby na obszarze 8.000 km. kw. natura zgromadziła niemal wszystkie swoje osobliwości, jak to tam właśnie zrobiła. Wytryskują tu na ogromnej przestrzeni gorące gejzery, jedyne obok Islandji, szumią niesłychanej wielkości wodospady, góry i lasy dziewicze naprzemian upiększają krajobraz, a na tem tle zachowała się pierwotna roślinność tej ziemi i zwierzyzna, ta ostatnia zresztą czujnie chroniona i sprowadzana nieraz z odległych stron dla uzupełnienia zwierzostanu.

Kto chce więc zobaczyć te dziwy przyrody, nieszeszpecone drucianą siatką klatki, jedzie do Yellowstone. Dodać jeszcze należy, że rybołówstwo jest na terenie parku dozwolone każdemu, ale jedynie w sposób fachowo sportowy. W tym celu prowadzi się tam nawet specjalną hodowlę ryb.

A druga przyczyna mieści się w indywidualnym sposobie prowadzenia życia przez turystów w czasie ich obecności na terenie parku. Poza absolutną ciszą i swobodą, oraz bezpośredniem przebywaniem na łonie przyrody, Amerykanie nie spędzają tu nawet wieczorów w sposób przyjęty wśród turystów w czasie wycieczek.

Codziennie wieczorem wszyscy goście gromadzą się w najbliższych sobie schroniskach, rozrzuconych po całym parku, gdzie jeden z dozorców — przyrodników ma krótki odczyt przyrodniczy o najciekawszem zdarzeniu z dnia minionego, które miało miejsce na terenie parku. Potem organizuje się jakąś najprostszą grę towarzyską ogólną, a na zakończenie chóralne śpiewy. Repertuar tych pieśni rozpoczyna się zawsze od hymnu o parku Yellowstone.

Ta prostota życia i bestroska w czasie przebywania w parku wytworzyła odrębny typ turysty, któremu podobnego nie spotkamy w całej Europie. Na każdym kroku spotyka się tam kulturę, nie tę może nabytą z książek, ale tę wewnętrzną, która tych ludzi co rok, lub parę razy do roku ściąga do Yellowstone. Bo kto raz tu spędził choć krótki przeciąg czasu — ten wróci napewno.

I jeszcze jedna uwaga na marginesie. Turyści przynoszą parkowi kilka milionów rocznego dochodu, które pokrywają, zdaje się, całkowicie wydatki, związane z utrzymaniem parku. Istnieje więc potwierdzenie całkowitej teorii, że tylko chroniona przyroda może dać dochód stały, nie tylko współczesnemu, ale i przyszłemu pokoleniu. Pokrywa ona w ten sposób wszelkie koszty, włożone w jej ochronę, i zostaje, jako nienaruszony kapitał na przyszłość.

Szkoda tylko, że tak proste obliczenie tak małą cieszy się jeszcze popularnością i zrozumieniem.

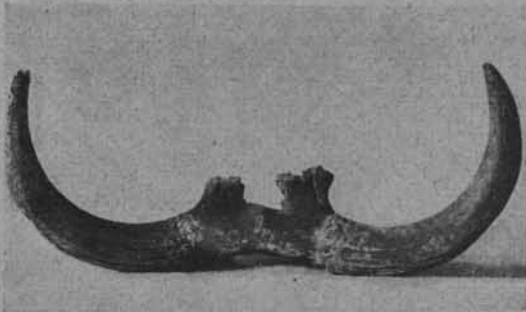
K R O N I K A.

MUZEALNICTWO.

Przegląd muzealny. W bogatym w wiadomości o umysłowym życiu Śląska drugim, „Roczniku Tow. Przyjaciół Nauk na Śląsku” znajdujemy liczne informacje, dotyczące śląskich muzeów.

Najobszerniejszem sprawozdaniem, które ukazało się również w odbitce, jest artykuł p. t. „Działalność Muzeum Śląskiego w Katowicach od chwili założenia Muzeum do końca lutego 1930 r.” Autorem jest dyrektor tej instytucji, dr. Tadeusz Dobrowolski. Duży referat, informujący szczegółowo o świetnym rozwoju katowickich zbiorów, zdobi 21 tablic, przed-

stawiających okazy i widoki muzealnych wnętrz. Rzecz zajmie nie tylko muzealistę, ale i każdego, kto rozumie, jakie ma znaczenie na śląskiej ziemi znakomicie już dzisiaj postawiona placówka. Posiada ona bogate zbiory, własne wydawnictwa, znaczny, jak na początek, zastęp stałych lub czasowych pracowników, posiada dobre kierownictwo, a przede wszystkim pokaźne finansowe poparcie ze strony władz wojewódzkich. Tej opieki mogą zazdrościć katowickiej instytucji inne prowincjonalne muzea. To też ze zdumieniem czytaliśmy, że to dzieło, tak pieczołowicie hodowane przez województwo i wykazujące należyte zużytkowanie oddanych mu



Ryc. 322.

Fot. L. Gelgor.

Rogi tura w Muz. Miejskim w Grodnie.



Ryc. 324.

Fot. L. Gelgor.

Bóbr czarny w Muz. Miejskim w Grodnie.

do dyspozycji funduszków, doczekało się zamiast wyrazów uznania i pochwał 'bezmyślnej i nierzeczowej krytyki w rozwiązanym sejmie śląskim. Kulturalne społeczeństwo widzi w założeniu takich zakładów jak Muzeum, konserwatorium muzyczne i t. d., chlubę dla śląskiej dzielnicy. Prowadzona nie na rzeczowem podłożu walka przeciw muzealnej instytucji i uchwała zniesienia muzycznej uczelni nie tworzy chlubnej karty w dziejach sejmikowania. Brak zrozumienia umysłowych potrzeb ziemi, odrzucającej z siebie niemiecki pokost, wywołał przykre zdziwienie.

W artykule „Zbiory cieszyńskie” Franciszek Popiołek omawia stan cieszyńskich archiwów, bibliotek i muzeów. Autor wymienia trzy muzea, będące własnością publiczną. Z tych t. zw. „Muzeum Sądowe” jest właściwie cennem archiwum, a nie muzealną instytucją, skoro jedynie dokumenty i książki mają wartość, zbiory zaś broni są bez znaczenia. Natomiast „Muzeum Miejskie” posiada dużo okazów muzealnych, m. i. zbiory ludoznawcze po ks. Józefie Londzinie. Ponadto posiada Cieszyn „Muzeum Szerznika” ze znaczną biblioteką, okazami numizmatycznymi i przyrodniczymi. Z całego opisu wynika, że prosi się wprost komasacja cieszyńskich zbiorów i utworzenie jednego regionalnego muzeum ziemi cieszyńskiej. Akcja taka jest już w toku. Oby jak najrychlej doprowadziła rozproszkowanie do celowej całości.

Bielsko posiada również miejskie muzeum, o którym dowiadujemy się z anonimowego artykułu w Roczniku śląskim. Istnieje już 28 lat nominalnie, dostępne dla publiczności jest jednak dopiero 18 lat. Mieści się w budynku miejskim i zajmuje 5 ubikacji. Jeden z pokoi jest urządzony jako kaplica z XVI w., a znalazły tu pomieszczenie fragmenty prześliznionego kościołka drewnianego z pobliskiej wsi Kamienicy. W muzeum znajdują się liczne pamiątki po cechach miejskich, zbiory przyrodnicze i etnograficzne oraz biblioteka.

Krótkie wzmianki informują nas o Miejskim Muzeum w Mysłowicach i Muzeum powiatowem w Świętochłowicach.

Juljusz Zborowski:

Miejskie Muzeum przyrodnicze w Grodnie założone przez samorząd m. Grodna w 1926 r. rozwija się bardzo pomyślnie i zdobywa charakter poważnej placówki kulturalnej. Wśród licznych zbiorów, którymi wzbogaca się muzeum, na szczególną uwagę zasługują 2 rzadkie i cenne okazy, których podobiznę podajemy.

Muzeum w Łowiczu. 15 czerwca r. b. w Łowiczu odbyło się posiedzenie Zarządu miejskiego Muzeum Łowickiego im. Wł. Tarczyńskiego. Zastępca prezesa Zarządu i Kierownik Muzeum p. Emil Balcer złożył sprawozdanie z działalności muzeum za dwa ubiegłe lata. Największą troską zarządu była sprawa rozszerzenia lokalu muzeum, które zajmuje obecnie tylko jedno piętro, nie mogąc wystawić posiadanych w magazynach własnych zbiorów oraz zbiorów etnograficznych Polskiego Towarzystwa Krajoznawczego. W ostatnich czasach nastąpiła uchwała przeniesienia Szkoły Handlowej miejskiej, zajmującej jedno piętro, do innego lokalu, poczem zajmowane przez szkołę pomieszczenie oddane będzie do dyspozycji muzeum. Na wniosek p. Balcera uchwalono w nowym rozszerzonym lokalu jeden pokój na archiwalia, dotyczące miasta Łowicza, i bibliotekę dzieł wydanych w Łowiczu, drugi ma być poświęcony pamiątkom rodziny Tarczyńskich. Ponadto uchwalono zaprosić do Rady Nadzorczej muzeum szereg osób z Łowicza i sąsiednich okolic, oraz kooptować do zarządu p. rejenta Paniakiewicza z Łowicza, p. Izę Czajkowską i mec. E. Czajkowskiego z Warszawy. Obydwum tym prawnikom ma być polecone opracowanie statutu i regulaminu muzeum. Wielce pożyteczne dla muzeum jest wejście do zarządu p. Izy Czajkowskiej, jednej z wybitnych postaci w naszym świecie muzealnym, do niedawna kustosa Muzeum Rzemiosł i Sztuki Stosowanej w Warszawie.

Otwarcie Regionalnego Muzeum Podolskiego T. S. L. w Tarnopolu. Dn. 9.XI.1930 o godz. 12-ej odbyło się w dziesięciolecie odparcia najazdu bolszewickiego uroczyste otwarcie Regionalnego Muzeum Podolskiego T. S. L. w Tarnopolu.

Na uroczystość otwarcia złożyło się: Zagajenie prezesa Koła T. S. L. prof. F. Thienela, przemówie-

nie p. Wicewojewody Dziewałtowski Gintowta oraz przemówienie burmistrza miasta, Dr. Włodzimirza Lenkiewicza, i referat naukowy Dr. Jana Bryka p. t. „Pradzieje Słowian”. Następnie reprezentant rządu, p. Wicewojewoda Dziewałtowski Gintowt, dokonał aktu otwarcia Muzeum, poczem zebrani przedstawiciele władz państwowych, samorządowych, organizacji, towarzystw i zaproszeni goście zwiedzili zbiory muzealne.

Zbiory te, przeważnie o charakterze regionalnym pomieszczone w czterech salkach dzielą się na działy: przedhistoryczny, historyczny, etnograficzny,

przyrodniczy i sztuki plastycznej (przemysł artystyczny). Muzeum zwiedzać można w niedzielę i święta w godzinach od 10-ej do 13-ej, dla przyjezdnych zaś także w inne dni tygodnia, za poprzednim zgłoszeniem w Kancelarii Muzeum lub Sekretarjacie T. S. L.

Równocześnie został wydany przewodnik po Muzeum, mieszczącym się w budynku T. S. L. ul. Kaźnacy 2, parter.

Muzeum Podolskie, jako jedyna w tym rodzaju placówka kulturalno-oświatowa i naukowa na Kresach, zasługuje na moralne i materialne poparcie całego społeczeństwa.

Z PIŚMIENICTWA.

Drugi rocznik śląski. Z niemniejszą niż przed rokiem radością witamy drugi Rocznik Tow. Przyjaciół Nauk na Śląsku. Fakt, iż gwałtem niemczona dzielnica budzi się szybko do umysłowego życia, mówi za siebie. Niemniej korzystnym objawem jest i to, że naukowe przesilenie śląskie za główny cel postanowiło sobie zbieranie materiałów, ilustrujących przeszłość i teraźniejszość własnego regionu. Ile nieznanymi i ciekawymi wiadomościami wydobyto w ten sposób, ile tematów po raz pierwszy opracowano, świadczą o tem nowe dzieła, objętości 118 stron, z czego jedna trzecia przypadła informacjom o bieżącym umysłowym życiu Śląska, nekrologom i recenzjom. Rocznik zdobią ilustracje w tekście i osobne tablice.

Do historii odnoszą się: praca Stanisława Warholika o polityce śląskiej Kazimierza Wielkiego, oraz przyczynki L. Musiōta z dziejów ziemi pszczyńskiej i E. Szramka o dziesięćcinach archidjakona opolskiego. Tadeusz Sinko przypomina zapomnianego humanistę śląskiego, Jana Karola Skopa, autora łacińskich wierszy. Dawny przemysł artystyczny, a mianowicie wyroby szklane z Wesolej, omawia Henryk Dobrowolski. Nazw miejscowych dotyczy przyczynki E. Szramka, zaś organizacją historycznych badań zajmuje się Franciszek Bujak. Zbiorem muzealnym i bibliotecznym poświęcony cztery artykuły (Tadeusz Dobrowolski „Działalność Muzeum Śląskiego w Katowicach”, R. Lutmann „Biblioteka Sejmu Śląskiego w Katowicach”, Franc. Popiołek

„Zbiory cieszyńskie”, „Miejskie Muzeum w Bielsku”). Do niedawnej przeszłości Śląska należą trzy niezwykle ciekawe studia, wszystkie poświęcone osobistościom, które odegrały wielką rolę w narodowym odrodzeniu Górnego i Cieszyńskiego Śląska. Dwa z nich napisał dr. Emil Szramek („Ks. Norbert Bonczyk, homer górnośląski i poeta walki kulturalnej” i „Dr. med. Józef Rostek”). Trzeci artykuł, pióra p. Em. Grima, jest zyciorysem ks. Józefa Londzina, zmarłego w u. r. działacza na Śląsku Cieszyńskim. Drobne wreszcie przyczynki do obrazów Matki Boskiej Piekarskiej daje Szramek, a Jan Kudera przytacza łacińskie dystychy ks. Nygi z Mysłowic z początku XIX w.

Ze wspomnień pośmiertnych najciekawszym jest nekrolog Adama Napieralskiego. W dziale recenzji omówiono wszystkie najnowsze wydawnictwa, odnoszące się do Śląska. Zakończenie tomu tworzy bogata w wiadomości kronika, zatytułowana „Z umysłowego życia Śląska”. Są to krótkie sprawozdania i informacje z działalności towarzystw naukowych, artystycznych, społecznych, turystycznych, literackich i t. d. Kronikę zamyka sprawozdanie Tow. Przyjaciół Nauk na Śląsku za rok 1929. Są w niem oprócz trudności, z jakimi walczy Tow., także i radosne wiadomości, np. o zapisie Niegolewskich, świadczącym o zainteresowaniu kulturalnych jednostek dla rozwoju umysłowego życia na Śląsku. Życzymy Towarzystwu, aby to zainteresowanie wśród Ślązaków coraz więcej rosło. Z.

Sprostowanie. Numer poprzedni otrzymał błędną numerację: 21 zamiast 23, co niniejszem prostujemy.

Komunikat Redakcji. Do numeru niniejszego dodajemy: Spis rzeczy za rok bieżący, Prospekt „Ziemi” na rok przyszły i Prospekt „Sztuki Kochania” wedł. Owidjusza w przekładzie poetyckim Juljana Ejsmonda.

TREŚĆ: Marjan Stępowski: „Macocho” w górach Morawskiego Krasu — Wanda Dobrowolska: Pamiątki polskie w Padwie — Alfons Chmielowiec: Angers (stolica Anjou) — Mira Żakówna: Letea — wieś Lipowańska w delcie Dunaju — Marja Szachówna: Jak powstał pierwszy park natury — Kronika: Muzealnictwo — Piśmiennictwo.

Cena niniejszego zeszytu zł. 1.40.

Redakcja i Administracja w Warszawie, ul. Karowa 31, tel. 642-50.

Redaktor: Dr. Konrad Górski.

Wydawca: Polskie Towarzystwo Krajoznawcze.

Redaktor przyjmuje: w Redakcji w środy i piątki od godz. 5-ej do 6-ej po południu; u siebie w domu (Al. 3 Maja 18 m. 24, tel. 729-22) we wtorki i czwartki od godz. 3 do 4.

Druk. Jan Świetoński i S-ka, Warszawa, Kopernika 34, Tel. 407-50.