

Z I E M I A

ORGAN POLSKIEGO TOWARZYSTWA KRAJOZNAWCZEGO
 DWUTYGODNIK KRAJOZNAWCZY ILUSTROWANY
 POLECONY PRZEZ MINISTERSTWO W. R. I O. P.

EUGENJUSZ FRANKOWSKI.

SOCHY, RADŁA, PŁUŻYCE I PŁUGI W POLSCE.

W „Archiwum etnograficznym” „Ziemi” w 1929 r. na str. 23, 56, 87, 125 i w numerze bieżącym ukazały się 33 reprodukcje pierwotnych narzędzi rolniczych, używanych na ziemi polskiej. Zapoznajmy się z budową tych narzędzi i swoistymi ich właściwościami. Zaczniemy od sochy¹⁾.

Przyglądając się fotografjom 1—8 widzimy, że górna część sochy składa się z jednego kawałka drzewa, tworząc wspólnie dyszel i dwie rękojeści sochy. Nazywa się ono grządziellem, inaczej rogaczem, a rękojeście—rogami, z których prawy — ociebnny, a lewy ksobny.

Grządziel sporządzają z lekkiego drzewa, ze świerka lub sosny. W tym celu wykopują drzewo z korzeniami, z których obcinają wszystkie, z wyjątkiem dwu, mających służyć jako rękojeści. Momentem rozstrzygającym o całym późniejszym rozwoju sochy, jest układ korzeni tych drzew, które tuż pod powierzchnią tworzą grube odnogi, przebiegające nieledwie pod 80 stopniem do pnia.

¹⁾ Ważne wiadomości dotyczące radła i sochy znajdzie czytelnik w pracach M. Oczapowskiego, T. Łuniewskiego, i Z. Glogera.

M. Oczapowski. Uprawa mechaniczna gruntu. Warszawa 1839.

M. Oczapowski. Gospodarstwo wiejskie. Warszawa 1856.

T. Łuniewski. Socha litewska v. podlaska, 1899. Z. Gloger. Encyklopedia staropolska ilustrowana. Warszawa 1903.

Przy orce parą wołów przedni koniec grządziela opiera się na jarzmie. Łączy się on z niem zapomocą przewoi, wici, i kołka, zwanego ciągalnikiem, wetkniętego w jeden z kilku otworów na przednim końcu grządziela. Bliższe lub dalsze umieszczenie kołka powoduje zmianę nachylenia sochy i w ten sposób umożliwia regulowanie głębokości orki.

Przy orce jednym koniem, na skrócony grządziel nasuwają oje, óżogi, jak to widać na fot. 9 i 10.

Ażeby rogom grządziela nadać kształt podatniejszy do chwytu i w ten sposób ułatwić pracę ratajowi, zostają one odpowiednio uzupełnione. Do roga prawego przyczepia się kawałek zakrzywionego drzewa, tak zwaną kulkę (fot. 2, 3, 5, 8) o ile już z natury takiej rączki nie posiada (fot. 1). Do lewego roga uwiązuje się (fot. 2, 4, 7) lub nasadza otworem (fot. 1, 6, 9, 10) dłuższy kij, zwany rączką, porączką, melicą, medlicą. Drugi jego koniec bywa zazwyczaj podsuwany pod wiażdło środkowe (fot. 1, 8).

Na grządzielu, tuż przy gnieździe, skąd wznoszą się dwa rogi, spostrzegamy otwór podłużny (fot. 2, 5, 9). Przebiega on pod 45° do osi grządziela. Tkwi w nim wsunięta od spodu najważniejsza część sochy, jej rylec, zwany płaczą, widłami, sochą, lub nasadem (fot. 4, 6, 9). Jest to mocna deska brzoza, widełkowato wycięta u dołu, na której rogach tkwią nasadzone narogi, so-

śniki (fot. 2, 7, 8). Górna część tego rylca posiada wycięcie z prawej strony, tworząc w ten sposób próg. Pozostała część, lewa, t. zw. warkocz, odpowiednio zwężony, przechodzi przez całą grubość grządziela i we wznoszącym się ponad nim zakończeniu zostaje przetknięty kołeczkiem dębowym, zwanym pyzakiem, lub pyzą (fot. 7, 8, 9). Wystający ku prawemu bokowi próg widzimy na fot. 2, 3, 7, 10.

Na rogach rylca tkwią nasunięte na nie dwa narogi, sośniki. Część tylna naroga, obłapiająca róg, nazywa się uchem, część przednia, ostro zakończona — strzałą (fot. 2, 4). Obserwując sośniki na fot. 2, 7, 8, 9, 10, widzimy, że są one do siebie ustawione ukośnie, przyczem lewy sośnik jest nieco dłuższy i zazwyczaj asymetryczny. Dzięki swej pozycji odrzyna on skibę prostopadle, spełniając zadanie kroju, gdy drugi, prawy, podważa i unosi ją na podobieństwo lemiesza przy pługu.

W uszach sośników tkwią u góry dwie police, odkładnie, deski. Wyrabiają je z twardego drzewa, zazwyczaj dębowego, gra-

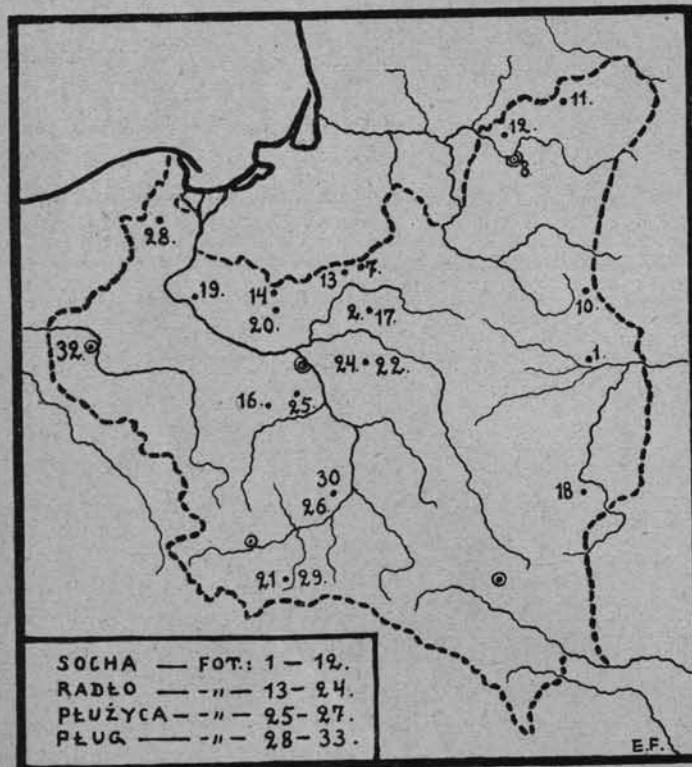
bowego, lub brzożowego (fot. 1, 2, 3). Niekiedy, w nowszych sochach pokrywają je blachą żelazną, lub też całe wykuwają z żelaza (fot. 7).

Obie police tworzą wspólną powierzchnię o celowo zastosowanej krzywiznie, przypominającej odkładnice pługów nowoczesnych. Lewa polica, t. zw. deska krojna, zakrawna, bywa regulowana zapomocą włączanego pod nią kamyka, rzadziej przez przywiązanie jej do grządziela, lub wycięcie w krawędzi stycznej z grądzielem. Prawa polica, t. zw. odkładna, wążka, zazwyczaj dłuższa i węższa, opiera się na zakrzywionym końcu orczyka, podsosznika, obłapiającego rylce w jego połowie. Sposób takiego oparcia widzimy na fot. 3, 6, 7.

Sposoby związania środkowej części rylca z grądzielem, są dość rozmaite. Niekiedy poprzecznie do rylca, a w jego połowie, bywa przymocowany drążek, (orczyk, whórz, czyli órz), na Podlasiu nadnarwiańskim, na Litwie i Białorusi zwany podpałkiem. Na jego wygiętym i ku górze wznoszącym się prawym końcu opiera się prawa polica, odkładna. Na dolnej powierzchni rylca, w tym samym kierunku poprzecznym, w wyżłobionym rowku, zwanym paz, kama, spoczywa drążek zwany podymką. Podpałek i podymka połączone bywają ze sobą, z jednej strony skoblicą, wicią, czyli żelaznym pierścieniem, z drugiej esowato zagiętym kruczkiem żelaznym. Od skoblicy do kruczka przebiega wiązanie łączące rylce z grądzielem.

Najczęściej podpałek i podymkę zastępuje jedno wygięte drewno (fot. 6), lub żelazo (fot. 3, 4, 7), przebiegające od spodu rylca. Na taki drewniany podsosznik, orczyk, bywa nakładany z prawej strony pierścień żelazny (t. zw. skoblica, wici), z lewej zaś strony, na wystający ku bokowi jego koniec, esowaty pręt żelazny kruk, kruczek, podobnie jak przy podpałku z podymką.

Podsosznik żelazny łączy niekiedy te trzy części razem, mając na końcu lewym kołeczko, na prawym haczyk. Od skoblicy z lewej strony rylca do



Ryc. 260. Rozmieszczenie narzędzi rolniczych, reprodukowanych w „Archiwum Etnograficznem” Ziemi, 1929, na str. 23, 56, 126 i 434.

haczyka przy kuku z prawej jego strony przebiega ponad grzędzielą sznur konopny, powój, który łączy rylce z grzędzielem. Sznur ten zazwyczaj spoczywa na kawałku rzemienia, pod który podbija się klin (fot. 7, 10), regulujący kąt nachylenia rylca. Sznur ten, jakśmy już zaznaczyli wyżej, przywiązuje też do grzędzieli drugi koniec rękojeści prawego rogu.

Na fot. 2, 3, 4, 5, wyobrażającej tę samą sochę, w pozycjach, klin taki został zastąpiony nieodpowiednim kawałkiem drewna.

Niekiedy, jak to ma miejsce w sosze z pow. szczucińskiego, zamiast sznura występuje łańcuch, a klin wbity jest pod siodełko żelazne (fot. 7).

Dotychczas mieliśmy do czynienia z sochami dwupolicowymi. Przyjrzyjmy się teraz fotografom 11 i 12, na których mamy wyobrażone sochy odmiennego typu. Zamiast polic, spełniających zadanie odkładnicy, występuje tu łopatką, która bywa umieszczana na stałe nad lewym narogiem, lub też, w miarę potrzeby, może być przesuwana i na prawy.

U sochy z pow. święciańskiego, fot. 11, grzędziel, rogacz, został rozczepiony na dwoje i w ten sposób powstała socha przeznaczona do zaprzęgu jednokonnego. Na fot. 12, obserwujemy ostateczne przeobrażenie rogacza i jego rozkład na kilka części składowych.

Zasięg występowania sochy dwupolicowej zajmuje obszar o kształcie nieledwie prawidłowego trójkąta, którego północny wierzchołek znajduje się u ujścia Niemna. Zachodnia krawędź tego zasięgu biegnie dalej do ujścia Bugu, poczem prawym brzegiem Wisły i Wisłoki. Południowa granica idzie od Wisłoki do środkowego brzegu Desny, skąd pod ostrym kątem skręca na północny zachód i nieledwie w linii prostej zmierza do dolnego biegu Niemna.

Widzimy więc, że południowa granica rozpowszechnienia sochy dwupolicowej trzyma się granicy południowej krainy florystycznej sarmackiej, obszaru przejściowego leśno-stepowe

go. Granica ta na zachodzie odchyła się ku południowi, dochodząc mniej więcej do Wisłoki, trzymając się tu południowego występowania świerka (dawna Puszcza Sandomierska).

Granica zachodnia biegnie na prawym brzegu Wisły w kierunku południkowym, to jest równoległe do granicy zasięgu świerka w obszarze północnym. Wiąże się to prócz tego ze zmianą stosunków zalesienia. Granica bowiem sochy dwupolicowej jest jednocześnie granicą terenów o większym stopniu zalesienia, rozciągających się ku wschodowi. Obszar pozbawiony świerka na lewym i prawym brzegu dolnego Bugu jest obszarem znacznych skupień sosny na terenach wydmych. Zwłaszcza wyraźny związek występowania sochy ze stopniem zalesienia zaznacza się jaskrawo na Wołyniu. Zmniejszenie się ilości lasów pociąga za sobą odpowiednie cofnięcie się obszaru sochy. Oczywiście te zależności od podłoża florystycznego ulegają w przebiegu swoim daleko idącym zmianom pod wpływem czynników historycznych i kulturalnych.

Socha dwupolicowa występuje głównie na obszarze zamieszkania mazurów, a jej zasięg



Ryc. 261. Zasięg sochy dwupolicowej i łopatkowej w Polsce.

odpowiada zasięgowi ich kilkowiekowej ekspansji kolonizatorskiej ku wschodowi. Nasuwa się bardzo prawdopodobne przypuszczenie, że socha w tej postaci jest również narzędziem wykształconem przez lud mazurski. Ze wszystkich narzędzi rolniczych ludowych całego świata socha dwupolicowa jest niewątpliwie najwspanialszym rozwiązaniem zadania mechaniki orki. W wyniku pracy socha dwupolicowa równa się z nowożytnymi pługami. Socha, mimo swej pozornej prostoty, jest narzędziem bardzo skomplikowanym, a posługiwanie się nią wymaga znacznej siły i jeszcze większej umiejętności rataja.

Na wielkim obszarze, położonym na północny-wschód od zasięgu sochy dwupolicowej, wzdłuż całego wybrzeża Bałtyku aż po Ural, występuje socha łopatkowa, (fot. 12) z całym szeregiem przeobrażeń. W Polsce, jak to widać z załączonej mapki, posiadamy ją na północno-wschodniej rubieży, w woj. wileńskim.

Przyjrzyjmy się teraz innym narzędziom, używanym w Polsce, znacznie prostszym w swej budowie, z których, między innymi, i socha swoje pochodzenie wywodzi.

Na str. 87 mamy przedstawione główne typy takich radeł. U czterech pierwszych (fot. 13—16) kształt gniazda jest czworoboczny, u dwu ostatnich (fot. 17 i 18), kształt ten jest trójboczny. Jedne i drugie rozwinęły się z radeł trójbocznych o zasadniczo różnej budowie, które stanowią podstawę i punkt wyjścia dla wszystkich radeł, soch i pługów całego świata.

Pierwszy z tych dwu typów, to radło, w którym rylec wraz z rękojeścią stanowi jedną całość, a grządziel tkwi w rękojeści, ewentualnie w płozie. Prototypem jego jest kij, łopata, widły, do których została zastosowana siła pociągowa za pośrednictwem grądziela. Z tego typu radła rozwinęły się radła czworoboczne. Spotykamy je na wielkim obszarze od Gibraltaru aż po morze Japońskie, zasadniczo tam, gdzie występuje wyżej opisane radło o grądzielu, tkwiącym w rękojeści rylcowej, jako naturalne, samorzutne jego przeobrażenie.

W radłach z pow. koneckiego (fot. 13) i z pow. mławskiego (fot. 14), płóz i słupica stanowią jedną całość. Jest to połączenie

wtórne, będące, podobnie jak i kształt rogacza u sochy wynikiem specjalnego materiału drzewnego, który warunkował cały rozwój tego narzędzia.

Drugi typ radła zasadniczego posiada rylec, tkwiący w grądzielu. Wspaniałym jego okazem jest radło z pow. rówieńskiego (fot. 18). Prototypem jego jest sękaty wierzchołek drzewa, jaki do dziś używany bywa w tym celu w pewnych odosobnionych ośrodkach kulturowych całego starego świata. Od niego wyprowadzają swój rodowód zarówno pewne radła, jak i sochy, pługi i brony.

Rozpowszechnione przypuszczenie, jakoby motyka przeobrażana w narzędzie pociągowe, dała początek radłom tego typu—nie wytrzymuje krytyki, wobec dokumentów, znanych dziś z całego świata. Pomniki kultury śródziemnomorskiej z przed kilku tysięcy lat przekazały nam wyobrażenia takich radeł samorodnych. Do tej też grupy należy radło przedhistoryczne, wykopane w r. 1853 pod Toruniem, w Papowie (fot. 19). Do niedawna jeszcze można było na zapadłym Polesiu spotkać soszki jednorylcowe, w których rylec i grządziel z rogami stanowiły jedną całość.

Radło z pow. Wysokie Mazowieckie (fot. 17), pomijając deseczkę przed słupicą i kółeczko na przodzie, zastosowane z powodu skrócenia grądziela, jest prototypem naszej sochy. Naturalny sęk, który uległ zużyciu, lub złamaniu, został zastąpiony rylcem, wprawionym na jego miejsce. Z czasem rylec o jednym ostrzu został zastąpiony widełkowatym nasadem, rylcem o dwóch ostrzach.

Żelazne radlice występujące przy naszych radłach są dwu typów: jedno o kształcie szerokiego trójkątnego liścia z krótką szypułką, tkwiącą w podstawie słupicy (fot. 13, 14, 15, 16), inne, z tuleją nasuwaną na koniec rylca (fot. 17, 18).

Obie te formy znane są od czasów przedhistorycznych w całym starym świecie i dziś jeszcze i mają szerokie rozpowszechnienie.

Czteroboczne radełka z pow. ciechanowskiego (fot. 20) i nowosądeckiego (fot. 21) posiadają radlice z tuleją, zmienną policę i wysoką rękojeść podwójną, drabinkową, przymocowaną do rękojeści pierwotnej przecznicą, a u dołu przybitą do grądziela lub płozu.

Radełko z pow. siedleckiego, którego podają dwa zdjęcia (fot. 22 i 23), jest trójboczne. Pochyło ustawiona górna część rylca w dolnej swej części tworzy poziomy płóz z nasuniętą nań radlicą tulejową. Szeroko rozstawione rękojeści, połączone szczebelkiem, tkwiącym w głowicy rylca, przybite są do jego płozu. Do słupicy symetrycznie przymocowano długie i szerokie skrzydła. Czworoboczne radełko (fot. 24), z tegoż powiatu posiada radlicę szypułkową.

Wszystkie dotychczas omawiane radła posiadały budowę symetryczną. Wiemy już, że z drugiego typu radła, w którym rylce tkwi w grzędzielu, rozwinęła się socha dwupolicowa, asymetryczna. Podobnie i z pierwszego typu radła, w którym grzędziel tkwi w rękojeści rylca, rozwinęło się radło asymetryczne, tak zwana płużycza, której ostatecznym przeobrażeniem udoskonalonym jest pług żelazny.

Płużycę taką z pow. grójeckiego widzimy na fot. 25. Na szerokim rozrosłym płozie tkwi rękojeść pierwotna, lewa, a w niej siedzi obsada grzędziela. Czworoboczne gniazdo zamyka słupica. Prawa rękojeść asymetrycznie tkwiąca w płozie łączy się z lewą zapomocą szczebelka. Szeroka deska wspiera się ukośnie o słupicę. Szeroki żelazny lemiesz podważa i poddaje na deskę skibę, nadciętą przez kraj, wysunięty ku dołowi i przodowi z grzędziela.

Przypuszczam, że asymetryczna deska rozwinęła się nie z „uszów”, bocznych kołeczków przy radlicy (Aures, orejeras, lit. aussis), lecz ze słupicy, a raczej jest wynikiem obserwacji działania, jakie ta ostatnia wywiera na skibę przy orce. Pługi iberyjskie dają bardzo ciekawy materiał, potwierdzający to przypuszczenie. Ale nie potrzebujemy szukać gdzieś daleko przykładów. Daje go nam radło z pow. Wysokie Mazowieckie (fot. 17), które na przodzie słupicy posiada tarczkę drewnianą. Podobną płużycę z pow. opatowskiego wyobrażają dwie fotografie 26 i 27. Brakuje przy niej kraju, który tkwić powinien w otworze, zaznaczającym się na fot. 27, podobnie jak to widzimy u płużycy poprzedniej na fot. 25. W niektórych płużycach pierwotnych każda rękojeść tworzy jedną całość z płozem. W ten

sposób płóz składa się z dwóch części. Łączy je wspólna tuleja asymetryczna dużego lemiesza. Płużycza taka z okolic Krakowa znajduje się w Muzeum Etnograficznym w Krakowie.

Płużycę z krótkim grzędzielnem, wspartym na kółkach, lud nazywa powszechnie pługiem. Na fot. 28 widzimy jednoręczny pług koleśny kaszubski. Brak przy nim odkładnicy. Miejsce jej przyczepu rozpoznajemy jako jasny punkt na słupicy.

Zasługuje na uwagę budowa koła, które niema szprych, biegnących promienisto. Jest to szczególnie bardzo ważny dla historii i rozwoju koła.

Bardziej charakterystycznym jest pług koleśny z pow. opatowskiego, wyobrażony na dwu fot. 30 i 31, w którym rozpoznajemy typową, opisaną wyżej, płużycę z dodanymi do niej kółkami.

Wówczas, gdy pług poprzedni z pow. opatowskiego tylko ciągnął skibę, pług z pow. poznańskiego, wyobrażony na fot. 32 i 33, skibę tę odwraca i w ten sposób staje się już znacznie doskonalszym narzędziem rolniczym.

Reasumując wszystko wyżej powiedziane, przychodzimy do następujących wniosków:

Na ziemi naszej spotykamy prawie wszystkie typy zasadnicze radeł, rozpowszechnione na całym świecie. Radła, w których rękojeść stanowi jedną całość z rylcem, a grzędziel tkwi w rękojeści, występują dziś sporadycznie na pograniczu Pomorza i Mazowsza.

Z tego radła o gnieździe trójbocznym rozwinęły się radła czworoboczne (fot. 13—16), płużycę i pługi. Rozwój ten, rzecz oczywista, przebiegał głównie poza granicami Polski, na wielkim obszarze Azji i Europy. Radło koleśne przyszło do nas prawdopodobnie z południowo-zachodniej Europy.

Drugi typ radła zasadniczego, z rylcem, tkwiącym w grzędzielu, występuje na południowym i południowo-zachodnim pograniczu zasięgu sochy dwulicowej. Z pokrewnego typu radła rozwinęła się socha o rylcu pojedynczym, a następnie podwójnym, wreszcie socha dwupolicowa. Ta ostatnia w stosunku do wyżej wymienionych dwu typów radeł pierwotnych jest zjawiskiem późniejszym.

Płużycę, a wreszcie pługi, zastępujące po-

ARCHIWUM ETNOGRAFICZNE.

POD REDAKCJĄ PROF. DR. E. FRANKOWSKIEGO.



Ryc. 262.

Fot. E. Frankowski, 1926.

PLUGI: 28 — Wdzydze, pow. kościerski (Muzeum Kaszubskie, fot. M. Karbowski). 29 — Podegrodzie, pow. nowosądecki.
30, 31 — pow. Opatowski. 32, 33 — pow. poznański. (Muzeum W. S. G. W.)

wszecznie dawne radła i sochy, są już zjawiskiem najnowszym.

Jeszcze słów kilka o nazwach tych narzędzi i ich części składowych. Socha jest wyrazem prasłowiańskim. U ludu polskiego, według Karłowicza, prócz nazwy pewnego typu radła, używa się w wielu innych znaczeniach, a więc jako drzewo rosochate do podparcia, dźwigania, a więc jako socha przy studniach, postawiona dla wyciągania wody, w szopach dla podpory dachu, jako sprzęt kuchenny do wieszania naczyń, jako lewa rękojeść u pługa, jako deska brzożowa osadzona w dziurze grządziela, czyli znany już nam rylec u sochy, zwany inaczej płachą, widłami, nasadem i t. d.

Dyszal u sochy nazywa się grządziel, grądziel, grądzziel, grązel, grędziel, grzązel, grząziel, grzędziel, grundziel, rodzaju męskiego i tylko raz grądziela u Mazurów pruskich. Należy zaznaczyć, że niektóre wyrazy, które u nas są rodzaju męskiego, mają u Mazurów pruskich rodzaj żeński i odwrotnie. Mówią oni: dyszła, kłacza, grądziela, sukman.

Grządziel jest to prasłowo. Ros. grjadśl, czes. hrzidel, serb. gredelj. Brückner dowodzi, że przypadek może zbliżył to słowo z niem. grindel, używanem w tem samym znaczeniu, bo i słowiański i niemiecki wyraz dadzą się łatwo wywieść z zasobów własnego języka. Ciekawy odpowiednik znajdujemy w słowie grzęda, od pnia gręd, ze znaczeniem pierwotnem belka, drąg. Jest to prasłowo, które odnajdujemy w bułg. serb. słoweń. greda, czesk. hrzada, rus. grjada, litew. grindis, prusk. grandiko, łac. grunda, niem. grintil.

Radło (radlica, radlic) powstały przestaw-

ką z ar-dło; grec. aratron; łac. aratrum, litew. arklas. Podobnie i u wszystkich Słowian na południu i na wschodzie: (o)rało, na zachodzie radło.

Pług Brückner uważa za pożyczkę prasłowiańską z niem. Pflug, które pochodzi z pierwotnego plög, co znaczyło „kołek”. Dałoby się to nawiązać do formy najpierwotniejszego narzędzia do uprawy roli, jakim był zwykły kij.

Reprodukowane w Archiwum Etnograficznym narzędzia rolnicze pochodzą z następujących źródeł. Nr. od 1 do 13 włącznie i następnie od 15 do 17, 20, od 22 do 27 i od 30 do 33 znajdują się w Muzeum narzędzi rolniczych przy Wyższej Szkole Gospodarstwa Wiejskiego, do którego dostęp zawdzięczam wysokiej uprzejmości prof. Biedrzyckiego. Nr. 14 pochodzi z Muzeum w Mławie. Nr. 18 z Muzeum Etnograficznego w Warszawie. Nr. 19 w Muzeum miejskiem w Toruniu, Nr. 28 w Muzeum Kaszubskiem we Wdzydzach, wreszcie Nr. 21 i 29 są zdjęciami terenowemi, wykonanemi w pow. nowosądeckim.

Reprodukowane w Archiwum Etnograficznym „Ziemi” sochy, radła, płużyce i pługi są jedynemi w naszej literaturze zdjęciami fotograficznymi do tego czasu. Tłomaczy się to wielkimi trudnościami, z jakimi połączone bywa poprawne zdjęcie tych narzędzi. Należy zaznaczyć, że niektóre zdjęcia zostały wykonane w dwóch pozycjach, wzajemnie się uzupełniających. W tym samym celu socha № 2 została zdjęta w czterech pozycjach № 2, 3, 4, 5. Nawiasem dodam, że żaden najpoprawniejszy rysunek, a takich aż do roku 1929 włącznie nie posiadamy ani jednego, nie może być porównany jako dokument naukowy z poprawnie wykonanem zdjęciem fotograficznym.

KAZIMIERZ KULWIEĆ.

NAD JEZIOREM WIGIERSKIEM.

Chciałbym przedewszystkiem rozważyć tu znaczenie jezior wogóle, a w szczególności w związku z interesem całej Polski lub z uczuciem każdego Jej obywatela.

Jeziora, jako znaczne przestrzenie śródlą-

dowe, zalane wodą, rozmieszczone są w Polsce dość nierównomiernie. Można setki kilometrów przejechać i nie dojrzeć ani jednego zbiornika wody, któryby na nazwę jeziora zasługiwał, a są takie miejsca, jak np. o kilka-

naście kilometrów od Wigier „Góra Gulbiniszowska” pod Jeleniewem, skąd kilkanaście jezior wieńcem dokoła rozłożonych, możemy naliczyć.

Wody jeziorne nazywamy stojącymi w przeciwstawieniu do biejących wód rzecznych — przeciwstawianie takie ich jednak nie jest słuszne, gdyż w olbrzymiej większości wypadków w jeziorach woda ulega ciągłej zmianie, stalemu przepływowi, gdyż zarówno dopływ jak i odpływ jej odbywa się za pośrednictwem jakiejś rzeki — jak np. rolę kanalizacji takiej wobec jeziora Wigierskiego wzięła na siebie Czarna Hańcza.

Fizyczne własności wód jeziornych ulegają wahaniom w znacznej skali, a to w zależności od skał, wśród których ukształtowało się ich łożysko, od otaczającej roślinności, od klimatu, od położenia geograficznego, a nawet od rozmiarów, od głębokości, od pory dnia i od zmian pór roku.

Nie będę tu wchodził w rozważanie tych wszelkich właściwości fizycznych ani też w analizę ich warunków biologicznych, stwierdzę jedynie ogólnikowo, że wszystkie one odgrywają bardzo ważną rolę w rozwoju życia wodnego i nadwodnego, dla bytu roślin i człowieka.

Przechodząc teraz do głównego tematu, który chciałbym rozwinąć, do rozważenia znaczenia jezior dla człowieka — stwierdzam, że

znaczenie to może być rozważane z punktu widzenia jego materialnych potrzeb i ze względu na rozwój jego duchowy.

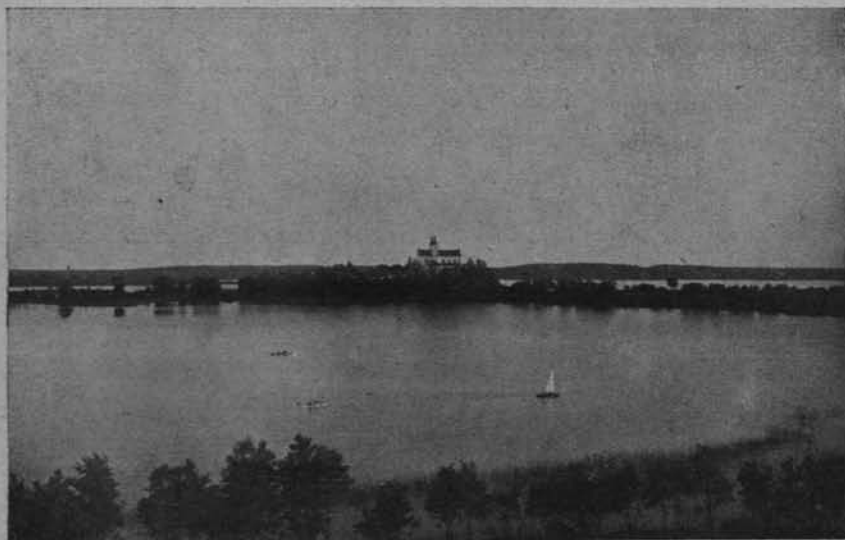
Pod względem gospodarczym człowiek korzystał z jezior od czasów zamierchłej swej przeszłości. W fazie koczownictwa, związanego ze zdobywaniem sobie środków do życia drogą łowiectwa i rybołówstwa trzymał się on chętnie wybrzeży jeziornych i rzecznych, gdzie wśród zarośli pierwotnych pełno było zwierzyny i ptactwa wodnego, a nurty wodne roiły się od ryb wszelakiego rodzaju.

Przechodząc do stanu osiadłego, człowiek nieraz swe osady na wybrzeżach jeziornych budował, a nawet osiedlał się na pomostach, wznoszonych nad powierzchnią jeziorną zdala od brzegu.

Z jeziorami więc związane są w znacznej mierze dzieje kulturalnego rozwoju człowieka osiadłego: tu znalazł on warunki do zapewnienia sobie bezpieczeństwa, stałego, na miejscu zdobywania środków do życia, tu, być może, wykwitły pierwsze podstawy dzisiejszego współżycia gromadzkiego, i tu wśród jezior i otaczających je bagien rodzą się zawiązki państwowych organizacji. Gopło i Troki wymownym są tego dowodem.

Nie ulega wątpliwości, że wybrzeża jezior, zwłaszcza takich które związane były z ważniejszymi szlakami komunikacyjnymi, lub które ze względu na charakter obronny, były w za-

raniu dziejów naszych widownią wielu walk stoczonych z napastniczymi sąsiadami lub z najeźdźcami, były również widownią wielu wysiłków człowieka w zdobywaniu sobie trwalszych warunków bytu oraz w kulturalnym ujarzmieniu elementarnych sił przyrody. Wśród jezior naszych widzieć możemy liczne ślady powtarzającego się wielokrotnie w rozwoju historycznym osadnictwa ludzkiego. Niestety nie wszystkie one są już przez naukę — przez ar-



Ryc. 265.

Kościół i jezioro Wigry.

Fot. Jaroszyński w Suwałkach.

cheologię odnotowane i poznane, a niemiłosierny czas stale je zaciera,—dla nauki coraz bardziej niedostępnymi czyni.

Jeziora więc nasze są z tego względu nie tylko przyrodniczymi lecz i kulturalnymi zabytkami. Na dnie ich, brzegach i wyspach, na florze i faunie, na ludności najbliższej wypisane zostały dzieje wydarzeń, odnotowanych ręką przyrody, i działalności człowieka.

By nie uległy pełnemu zatarciu i zapomnieniu winny być co rychlej odcyfrowane i dla potomności zanotowane. Niewyczerpane tu leży pole do badań nie tylko przyrodniczych lecz i archeologicznych oraz folklorystycznych. Tu tkwi wielka wartość jezior jako obiektu badań naukowych.

Jeżeli wspomniałem o wpływie klimatu na charakter jezior, które znajdują swój wyraz w zmienności własności fizycznych wody jeziornej, charakteru dna, brzegów i wysp do tych zbiorników należących, to stwierdzić należy, że i odwrotnie: jeziora wywierają wpływ znaczny na klimat tej miejscowości, w której licznie występują.

Wpływ wilgoci z jezior przez atmosferę roznoszonej daje się pod względem klimatycznym w krainach jeziornych zauważyć: jeziora łagodzą skwary letnie i mrozy zimowe — podnoszą stan wilgotności w stopniu bardzo znacznym. Za pośrednictwem więc czynnika tak miarodajnego jakim jest klimat — jeziora wpływają wydatnie na stan roślinności, a więc i zwierzostanu w stanie pierwotnym — wpływają niemniej na stosunki gospodarcze człowieka — mianowicie na uprawę i hodowlę.

Dzisiejszy rozwój techniki lokomocyjnej odjął jeziorom dawniejsze ich znaczenie komunikacyjne: straciły więc obecnie jeziora swój dawniejszy charakter — udziału wybitnego w krajowych arterjach komunikacyjnych. Nie mniej i dziś jeszcze zachowały swój dawny charakter bezpośredni dla komunikacji miejscowej — żeglarskiej latem — po gładkiej zaś równej powierzchni lodowej — saniami zimą. Leżące zaś w po-

bliżu kanałów sztucznych jeziora są niewyczerpanymi, cennymi zbiornikami wody zapasowej przy przepuszczaniu tratw i różnych łodzi ładownych przez śluzy.

Nad znaczeniem gospodarzem rybołówstwa naszego i łowiectwa jeziornego nie potrzebuje się rozwodzić — wystarczy stwierdzić, że i jedno i drugie pozostaje u nas w stanie prawie zupełnego upadku: łowiectwo dla tego, że jeziora nasze ze swymi wybrzeżami zatraciły bezpowrotnie swój pierwotny, dziki charakter, zapewniający ptactwu i zwierzyńce czworonożnej niezbędną dla ich bytu zaciszne kryjówki, rybołówstwu zaś naszemu brak ustalonych racjonalnych prawnych norm ochrony gospodarki rybackiej.

Pominę inne pozycje możliwych zysków materialnych, jakie człowiek może ciągnąć u nas z jezior — a przejdę do rozważania wartości duchowych, jakie płynąć mogą z jezior dla obcującego z nimi człowieka.

Dziwnego, niezwykłego doznaje człowiek wrażenia z obcowania sam na sam z przestworzem morskim; pokarbowana wiecznie, ruchliwa dal w głęboką wprawia zadumę. Jest w niej coś groźnie potężnego, grozą przejmującego, ale i jest coś pociągającego, nieprzepartą mocą wiążącego — gdy z jednej strony czuję w sobie równe tętno bijącego serca, a z drugiej, równomierny plusk i harmonja kołysania się powierzchni morskiej...

A gdy wmyślę się głębiej w ogrom zjawisk



Ryc. 264.

Wigry. Zatoka harcerska.

Fot. K. Kulwiec.

życiowych, wypełniających niezmiernie głębokie oceanów z jednej strony, gdy myślą ogarnę całą przeszłość rozwojową życia, gdy przypomnę sobie przepiękne wizje poetycko-religijne o wędrówce ducha — to wydaje mi się, że istnieć musi jakiś głęboki związek naturalny i historyczny, pomiędzy tajnikami naszego ducha — a żywiołem wodnym. Żywioł ten, był środowiskiem, wśród którego pierwsze iskry życia zrodziły się, jest dziś i wiecznie będzie niezbędnym warunkiem jego trwania.

Cóż więc dziwne, że właściwości duchowe człowieka, tak różnorodne a barwne, tak subtelne a zmienne, ukształtować się musiały pod wpływem tego przemożnego czynnika, jakim jest woda, i czyż nie widzimy, że zarówno w krajach pierwotnych jak i w państwach kulturalnych, człowiek w bycie swym stale z morzem związany pod względem duchowym zawsze różnić się będzie od typowego ładowca.

Ale i w skali drobniejszej — podobne zauważymy zjawiska. Proszę przyrzeć się bacznie charakterowi rybackiej ludności w krainach jeziornych osiadłej. Rybak z nad Gopła, Śniardw, Naroczy czy Wigier, taksamo wyróżnia się spokojną, zrównoważoną, skoncentrowaną, ba, nawet zamkniętą w sobie powierzchownością, opanowaniem, flegmatycznymi do pewnego stopnia ostrożniami, powolnymi ruchami, pochyloną nieco postawę — jak i rybak nadmorski, gdzieś z pod Pucka lub z Helu.

Nie ugania się on za barwnością stroju, a śpiew ich nigdy nie jest skoczny. W życiu umiarkowany, w pracy powolny, w zamiarach rozważny. Jest w nim coś z wody, z której żyje, wśród której przebywa i z którą często walczy.

Z tych wszystkich właściwości jest mieszkańiec nadjeziorny pewnym przeciwstawieniem typowego ładowca — przeciętnego polaka, i jeżeli ma w krwi swojej jego charakterystyczne zalety — zwłaszcza gościnność, łatwość w obcowaniu i giętkość, łatwość myślową, to wolny jest od wielu rażących wad ładowych: lekkomyślności, rozproszenia, gadatliwości, pogoni za błyskotliwością. Rozpowszechnienie i utrwalenie cnót rybackich leży w interesie naszego wychowania narodowego, a metoda

poglądowa niech skłania pedagogów naszych do jaknajliczniejszego przybywania z młodzieżą polską na nasze wybrzeża morskie i jeziorne.

Jeżeli jednak jeziora nasze z chatami naszej ludności rybackiej mogą być pewnymi źródłami moralnego, duchowego dobra narodowego to w niemniejszym stopniu kryją one w sobie i pierwiastki piękna.

Piękno w przyrodzie polega na obiektywnym naszym odczuwaniu harmonji w różnorodności jego składników, zharmonizowanych z sobą i z otaczającym środowiskiem.

Zbiorniki wodne występują wśród zagłębień i wyniosłości powierzchni lądowej, zwykle matornej, choćby i najbardziej urozmaiconej barwami, linjami i kształtami zawiłymi, zarówno nagiej jak i w szatę roślinną przyodzianej, zawsze wprowadzają do krajobrazu pierwiastek nowego piękna, igrając swawolnie zmarszczkami, rzeźbionymi wiatrem, odbijając błękit lub szarość nieba lub też rozpościerając zwierciadłem nieruchomem, w którym przeglądamy się w zadumie nadwodne zespoły roślinne. Malowniczego, a jednocześnie życiem drgającego krajobrazu trudno sobie wyobrazić bez udziału wody: jeziora lub rzeki, stawu lub morza, strumienia lub kaskady.

A i same zespoły świata organicznego o ileż weselej, rzeźwiej, prezentują się w pobliżu wody, jędrnością swych kształtów, jaskrawością barw oko wabiąc.

Skorośmy tym sposobem uświadomili sobie wszechstronne znaczenie jezior dla kraju i zamieszkującego go człowieka, skorośmy ocenili doniosłość ich dla rozwoju kultury materialnej i duchowej — to postawmy sobie na końcu pytanie — w jakiej mierze jezioro Wigierskie wyposażone jest od natury w bogactwa. Nie mogąc już wchodzić w szczegółową zagadnienia tego analizę, stwierdzić jeno mogę, że gdyby ułożyć rejestr dokładny właściwości indywidualnych wszystkich większych jezior po Polsce dość licznie rozrzuconych, gdyby ustalić właściwe źródła ich bogactw naturalnych i pierwiastków piękna — to wątpię bardzo, czy jakiegokolwiek z właściwości tych jeziorom Wigierskim by zbrakło. Wystarczy obejść pieszo cały ten obszar wodny — 2131 ha mieszczący, lub — co lepiej — łodzią

objechać, trzymając się niezmiernie zawilej linii nadbrzeżnej, nieominąć licznych wysp jej, półwyspów, zatok i przylądków, wdrapać się na pagóry wyniosłe — niby strażnice w różnych stronach dokoła jeziora tego stojące — zwłaszcza pod wsiami: Tartak, Cimochowizna, Czerwony Krzyż, Krusznik, Bryzgiel i Gawarzec, aby się przekonać naocznie, że mamy tu do czynienia ze zbiorowiskiem jezior pod względem krajobrazowym, charakteru dna, szaty roślinnej nadzwyczaj urozmaiconem, niby pereł i kamieni drogich z różnych krain zebranych i na sznur Hańczy Czarnej nanizanych.

To też oceniając całą wartość fizjograficzno-krajoznawczą jeziora Wigierskiego, Państwowa Komisja Ochrony Przyrody przed paru laty zakwalifikowała go do szeregu tych klejnotów ojczyzny naszej, nad którymi państwo roztoczyć ma szczególną opiekę, zapewnić nieetykalność, jako rezerwatom wieczystym.

Stronę więc estetyczną jeziora tego oraz jego wartości fizjograficzne możemy uważać do pewnego stopnia dla kraju za zabezpieczo-

ne. Dobrze również stoi sprawa badań naukowych, jakie nad wartościami temi winny być prowadzone.

Rozpoczęte niegdyś, przed laty, bo jeszcze w pierwszym roku tego stulecia, skromne, bo z prywatnej inicjatywy przyrodników poszukiwania nad florą i fauną tutejszą, obecnie ujęte zostały w poważne studia naukowe przez specjalny instytut — tutejszą stację hydrobiologiczną. Specjalny dla stacji tej wzniesiony budynek, dostosowane do nowoczesnych wymagań techniki naukowej, urządzenia i instalacje tego zakładu, poważna opieka ze strony macierzystej instytucji Towarzystwa Naukowego Warszawskiego, popieranie jej materialne ze strony Ministerstwa Wyznań i Oświecenia Publicznego, oraz z funduszu Kultury Narodowej i wreszcie światłe i doświadczone kierownictwo stacji przez pierwszorzędnego specjalistę badań naukowych, jakim jest jej obecny dyrektor prof. A. Lityński — wszystko to rokuje jaknajlepszą nadzieję na poważne wyniki poszukiwań naukowych prowadzonych na Wi-



Ryc. 265.

Wigry pod Gawrychami.

Fot. K. Kulwiec.

grach. Dowodem tego jest już obecna wydajność tej zbożnej pracy, w postaci kilkudziesięciu rozpraw, ogłoszonych drukiem z różnych dziedzin limnologji.

Dla zwykłych obywateli Rzeczypospolitej również udostępniono korzystanie z właściwości jeziora Wigierskiego, gdyż wzniesiono tu siedzibę dla krajoznawców i turystów, schronisko Polskiego Towarzystwa Krajoznawczego.

EDMUND STRAŻYSKI.

KONGRES WŁÓCZĘGÓW ZA WODOWYCH.

Marzenia genialnego włóczęgi i fanatycznego wielbiciela przyrody spełniły się... To co Walt Whitman przepowiedział w 1840 r. urzeczywistniło się. Bractwo zawodowych włóczęgów jest dziś faktem.

W lipcu b. r. odbył się w Stuttgarcie zlot „wseleniakich” chodzików i łazików, wałęsających się po wszystkich zakątkach i drogach Niemiec. Przed podaniem szczegółów tego zajmującego zjazdu, dostarczonych nam przez doskonałego feljetonistę berlińskiego G. M. Pauzarek'a, jeszcze parę uwag...

Nie każdy włóczęga jest krajoznawcą, ale każdy prawdziwy krajoznawca musi mieć w sobie dobrych parę procentów włóczęgi. W przeciwnym razie pustym jeno świstkiem (nie tylko dźwiękiem) w kieszeni jego będzie legitymacja P. T. K. lub P. T. T. (biała czy niebieska). Musi być kilkuprocentowym włóczęgą bez względu na to, czy łażąc po Tatrach nocuje pod kamyczkiem, i kąpie się w rwących potokach, o boleśnie kamienistym dnie, czy też odbywa ciężką „wspinaczkę” na wydmę Łuże, gra pod wysokopiennymi sosnami puszczy Kampinoskiej w piłkę, lub ogląda Natolin „w zimowej szacie”. Nawet gdy chłodek lodowców Mont-Blanc zmrozi mu mały mózdzek, a wściekły „gorąc” Afryki, dopędzając go na Atlasie zaczyna rozpuszczać dwie półkule dużego mózgu, krajoznawca nie przestaje być włóczęgą.

W szeregu synonimicznym słowo włóczęga, dzięki swej wartości uczuciowej, znajduje się więc w bezpośrednim sąsiedztwie z krajoznawcą. Oto dowód:

Życzyć tylko należy: 1) aby ta nowa placówka kulturalna ściągała odtąd z całej Polski najliczniejsze rzesze, zwłaszcza młodzieży, na gruncie piękna i prawdy, sposobiącej się do życia dla Polski; 2) aby sąsiadujące z sobą placówki kulturalne współżyły stale z sobą w najściślejszej harmonji i najszczerszem współdziałaniu; 3) i aby wyniki ich pracy przysłużyły się ku chwale i mocy naszej ojczyzny.

Podróżny — podróżnik — wędrowiec — turysta — krajoznawca — włóczęga — włoczykij — łazik — chodzik — obieżyświat — powsinoga.

Ostatecznie możnaby te słowa ustawić trochę inaczej, gdyż uczuciowość bywa różna... Koniec końcem jednak Touring-Klub, czy Vloutshing-Klub, jak powiedziałyby prawdopodobnie z angielska S. I. Witkiewicz (znany dramaturg i wytwórca portretów, który włoczył się wiele po Hali Gąsienicowej i Australji) są pojęciami bardzo bliskimi. Tylko tyle, że ci „Touring” udają, że mają dużo pieniędzy, a ci „Vloutshing”, ani nie udają, ani nie mają.

A jednak żart na stronę... Komu z prawdziwych krajoznawców nie są znane ogorzale, często w fantastyczne odziane łachmany postaci, spotykane po wielkich drogach w pobliżu wielkich miast i różnych stacyj turystycznych, zarówno u nas, jak i zagranicą! Czasem są to starzy, wyniszczeni ludzie, lub mężczyźni w sile wieku, wcale przyzwoicie ubrani z worami na plecach, z których wyglądają siekiera, piłka lub inne narzędzia przelotnej pracy... To znów widzimy giętkie figury o świeżych, młodych, spalonych od słońca twarzach. Skrzypce lub gitara na plecach wywołują w pierwszej chwili złudzenie, że to jacyś studenci lub uczniowie na wycieczce wakacyjnej... Prędko jednak spostrzegamy, że jest w tych ludziach coś, co różni ich stanowczo od nas — przygodnych włóczęgów — i od innych „normalnych” ludzi. Ruchy ich mają odmienny, rozkołysany jakoś rytm. Krok pozornie umiarkowany, podobny jest do chodu zwierzęcia i posuwa ich bardzo szybko naprzód. A w oczach przezroczytych

i cichych, rozbłyskuje niespodziewanie coś niespokojnego i niestałego. Odczuwamy wówczas, że trapi ich głód nie tylko fizyczny, lecz przede wszystkim głód wrażeń.

Wędrownego krajoznawcę, pragnącego bezpośredniego obcowania z otoczeniem, w jakim się w danej chwili znajduje, nie razi nigdy swym wyglądem lub zachowaniem prawdziwy włóczęga. Tak jak nie razi go nigdy w lasach i górach flora, fauna oraz „antropa”¹⁾ t.j. górale, drwale, pasterze, węglarze, leśnicy, stanowiące nierozłączną całość z krajobrazem. Są zarówno jego gwarnym życiem, jak i senną ciszą... Tem ciekawsze może więc być dla nas krajoznawców sprawozdanie z kongresu włóczęgów, pomimo że zajmuje się obcym nam środowiskiem niemieckich włóczękijów.

Zlot stuttgarcki odbył się w idealnie pięknym ustroniu leśnym. Zebrało się przeszło 250-ciu stuprocentowych łazików. Oprócz nich brali udział w tym oryginalnym zlocie przedstawiciele wszystkich większych pism niemieckich, a nie - oficjalnie paru ciekawych turystów i... policja. Oczywiście, że i tutaj, jak przy każdej podobnej okazji, usiłowali komuniści łowić ryby w mętnej wodzie. Wszystkie tego rodzaju wysiłki były jednak daremne.

Bractwo niemieckich obieżyświatów, aczkolwiek pozornie apolityczne, ma pewne ciężenie do komunizmu. W gruncie rzeczy są to jednak dalecy od wszelkich spraw tego świata ekstatycy, czujący nieprzewyciężony wstręt do terroru i wszelkich gwałtownych czynów. Właściwie mówiąc, nie mają oni żadnego stosunku do otaczającego ich środowiska. Ze stoicyzmem spoglądają na swych bliźnich „bur-



Ryc. 266.

Photo-Plato.

zujów”, a raczej patrzą poprzez nich, jak przez powietrze. W tem właśnie tkwiła przyczyna niepowodzenia agitatorów komunistycznych. Tego rodzaju komunizującą „arystokrację”, jak ta, która przybyła na zlot do Stuttgartu, trudno wciągnąć do jakiegokolwiek organizacji. Wszelkie więzy partyjne są im wstrętne, a pozatem są oni o wiele więcej konsekwentni i uporczywi od komunistów, jeśli chodzi o pogardę do wszelkiej własności. Każdy z tych włóczękijów jest do pewnego stopnia Diogenesem i każdy z nich, aczkolwiek należy do bractwa, żyje na własną rękę.

Celem kongresu stuttgarckiego było zamianowanie łączności, panującej wśród łazików. Wśród tych 250 dziwaków i obdartusów, przeważały typowe „dzieci wielkiej drogi”. Na czoło zjazdu wysunęli się jednak przedstawiciele pierwiastka intelektualnego, reprezentowani przez „mówców”. Każdy zaś z przemawiających popisował się swym własnym systemem, na który chciał nawracać świat lub przynajmniej swych najbliższych.

Najciekawszym z nich wszystkich jest bezsprzecznie niekoronowany „król włóczęgów” Grzegorz Gog. On to bowiem jest wodzem wszystkich wagabundów, prezesem ich bractwa i wydawcą czasopisma „Der Kunde” (włóczęga — łazik). Pomimo że osiedlił się niedawno

¹⁾ Niniejszem zastrzega się wszelkie prawa, co do wyrazu antropa.

w pobliżu Stuttgartu nie przestał być nadal prawdziwym włóczęgą. On też wygłosił podczas zlotu mowę programową.

Gog nie jest dobrym mówcą, a jednak ma w sobie coś fascynującego i czyni wrażenie męczennika swej idei. Gog przyrównuje włóczęgów-intelektualistów do religijnych opętańców średniowiecza i wiele ma w tem słuszności. Według G. M. Pauzarek'a zapomina wszakże Gog o jednym... że czas przeszedł ponad temi opętańcami, ponieważ nie mogli znaleźć istotnego stosunku do rzeczywistości. Gog wzywa do wypowiedzenia mieszczańskiemu społeczeństwu „strajku generalnego i dożywotniego”, gdyż włóczęga według niego nie powinien być państwowo-twórczą siłą roboczą; budowa państwa nic włóczęgę nie obchodzi. A przecież włóczęga musi być zależny od przedstawicieli tego społeczeństwa, jeżeli nie chce umrzeć z głodu. Tylko iż Gog uważa wszystko to, co łazik bierze od społeczeństwa, za procent należny niewiadomo z jakiego tytułu temu łazikowi.

Do jakiego stopnia włóczęgotwo staje się doniosłym przeżyciem dla wykształconych nawet ludzi, wskazuje najlepiej przykład autentycznego radcy. Karol Roltsch już w dość poważnym wieku (ma 62—65 lat) został opanowany przez tak silną chęć włóczęgi, iż podał się do dymisji i przystąpił do bractwa. W ubiegłym roku „zrobił” 6000 km., poczem urządził sobie kwaterę zimową we Frankfurcie, gdzie porządkował bibliotekę profesora socjologii przy tamtejszym uniwersytecie. Następnie postanowił udać się osławioną „drogą strategiczną” wszystkich wagabundów niemieckich na południe przez Wirtembergję. Dr. Roltsch zapewnia, iż za nic w świecie nie zrezygnowałby wolności, którą osiągnął jako włóczęga. Środki do życia zdobywa sobie z trudnością pisaniem artykułów, które umieszcza w wielkich dziennikach niemieckich. Nosi on ze sobą wszystkie materiały dziennikarskie oraz arkusze korekt, które posyła za nim gazety. Te szczerkowe odbitki, dochodzące doń w bardzo skomplikowany sposób, cieszą się ogromnym powodzeniem wśród jego kamratów-włóczęgów—musi im je zawsze odczytywać. Dr. Roltsch jest zdania, że niema talentu do zebrania, gdyż pewnego razu w mieście Bonn chodził w cią-

gu dwóch godzin od domu do domu i „zarobił” tylko 31 fenigów (około 62 gr.). Przygnębiło go to bardzo i doszedł wówczas do wniosku, że pisanie artykułów jest bezpieczniejsze i bardziej popłatne.

Do ciekawszych postaci kongresu stuttgarckiego należał pewien znany długowłosy apostoł powrotu na łono przyrody, który wraz z całą rodziną przybył tu pieszo, znany malarz-włóczęga Tombrock oraz poeta robotnik Henryk Lersch, którego humorystyczny i niesłychanie drastyczny sposób przemawiania wywołał pośród wędrownego bractwa niebywały entuzjazm. Płeć piękną wśród obieżyświatów reprezentują przeważnie dziewczęta ze sfery robotniczej, które jednak przy pierwszej okazji powracają do normalnego trybu życia. Jest ich bardzo niewiele. Tęsknotę do „wielkiej drogi” wzbudziło w nich zazwyczaj bliższe zetknięcie się z jakimś łazikiem. Dawny typ prawdziwej dziewczyny-włóczęgi jest już na wymarciu. Jednocześnie ze zlotem otworzono w Stuttgarcie pierwszą wystawę prac włóczęgów, wyrażającą doskonale wszelkie rodzaje przeżyć artystycznych tych ludzi.

Tyle o włóczęgach niemieckich...

Widzimy, że weszli oni już do folkloru niemieckiego, że piszą o nich i interesują się nimi. Byłoby może nie od rzeczy, gdybyśmy się i my sami zainteresowali naszymi rodzimymi włóczęgami. Jakie są ich przeżycia dnia powszechnego oraz artystyczne, jaki stosunek do reszty obywateli, do państwa, do przyrody? Czy mają jakie polityczne wyznanie wiary, czy też jak ich niemieccy koledzy odczuwają niechęć do wszelkich więzów partyjnych? Jakiego rodzaju są ich piosenki i dowcipy? Przypuszczalnie nie wszyscy należą do sfery, którą musi się interesować policja kryminalna. A któż jak nie krajoznawca ma okazję do zebrania tego rodzaju materiałów i przesłania ich do redakcji „Ziemi”, która tak świetnie wyczuwa wszystko, co jest związane z istotą krajoznawstwa i która sprawy krajoznawcze umie potraktować tak szeroko.

Czyż „powsinogi beskidzkie” nie weszły już do literatury?

Raz jeszcze powtarzamy, że nie każdy włóczęga jest krajoznawcą, ale każdy prawdziwy krajoznawca ma w sobie coś z włóczęgi.

MORZE I WISŁA W PRZYSŁOWIACH.

Lud polski, osiadły na pobrzeżach rzek i mórz w stałym z niemi będący kontakcie, wypowiedział swój stosunek do wód w przysłowia i przypowieściach niekiedy bardzo głębokich i subtelných.

Wisła, ta główna arterja polskiego obszaru dziejowego, uosobienie bóstwa w zamierzonych wiekach i dziś nie przestaje być symbolem potęgi. „Wisła jest jak Bóg: jednym daje, drugim bierze” — powiadają. „Póty Wisła płynąć będzie, aż woda zaleje wszędzie”.

Lud czuje niekiedy żal do matki-Wisły, skarży się bowiem: „gdyby Wisła nie topiła, toby nadwiślanka po złocie chodziła.

Jeżeli kmieć nadwiślański pragnie wypowiedzieć obrazowo, że coś zniknęło, przepadło, to mówi, że „jak gdyby węgorza wpuścił w pół Wisły”, śladu nie zostało, jak gdyby „czółnem po Wiśle przejechał”.

Każda rzeka ma swoje łozysko, oczywiście, lecz — „gdzie rzeka szeroka, tam nie głęboka” zato — „gdzie najgłębsza, tam najciszej płynie”, jednak „cicha woda brzegi rwie”. „Wielkie rzeki cicho płyną”, lecz „wielkie rzeki z małego źródła idą”, a „za pomocą strumyków płyną”.

Niepewność mienia, a nawet życia groziła osiadłym na brzegach wód, to też powstało przysłowie: „z wielką rzeką, z wielkim panem, z wielkim gościńcem złe bywa sąsiedztwo”. „Na wodzie, jak na wojnie”, powiadają, to też „nie leć na wodę, a nie utoniesz”. „Nie suń się do wody, kiedy ci niewiadome brody”. „Nie pchaj rzeki, sama płynie”. „Woda, ogień i niewiasta, nie powie, że basta”, a gdzie rzeka wzbierze, tam trzaski zbierze”. Jeśli ktoś utonął, powiadają, że „napił się ostatni raz w rzece”.

Któż na pobrzeżu królowej polskich rzek nie znał flisaków? Flisak chętnie był widziany — lecz nie zawsze. „Bywaj (przybawaj) flisie, póki coś na misie” — powiadano, bowiem „wyglądają flisi, gdzie co wisi”. Znane były przekleństwa flisaków; zda się, że nikt nie znajdował tyle satysfakcji w miotaniu przekleństw, jak flisak, to też mówiono, słysząc okropne wymysły, że to „flis odprawuje nabożeństwo”, ale „i flis drwi z retmana, kiedy się go boi”.

Wiedział szlachcic polski, swą pszenicę na tratwach do Gdańska spławiający; wiedział i flisak ubogi, że „sławna jest gdańska gorzałka, toruński piernik, jak warszawski trzewik i krakowska panna”. Szlachcic, często gęsto zaglądając do Gdańska. resztki mienia

w nim topił, to też nazywał to sławne miasto: „Gdańsko-Chłzańsko”, czyli miejsce pochłaniające.

Sebastjan Klonowicz w swym „Flisie” powiada: „na skutkach tych prowadzą do Gdańska kmiotka a raczej do Chłńska, napycha podzogę do zbytku miasto pożytku”. W tym czasie bowiem tylko „pszenica pańska płynęła do Gdańska”, chłopska natomiast „wszystka w brzuchu pozostawała”.

„Gdańsk bogaty, Królewiec wielki, Toruń piękny, Elbląg obronny” — to przysłowie odnosi się do złotego wieku, kiedy lenne Prusy Książęce, rozwijające się i kwitnące pod bokiem i skrzydłem opiekuńczym Rzeczypospolitej, polszczyły się zadziwiająco szybko, bowiem osiedla kmieci polskich i majątki szlacheckie sięgały aż po Królewiec.

Bogaty był wówczas i Gdańsk. stroili się gdańszczanie, mieszczeni nie wiedzieli już, co na siebie nakłaść, czem się poobwieszać. Stąd określenie „ustrojona, jak lalka gdańska”, t. j. bez gustu, a pstro. Ubogi Kaszuba, ryby swe na targ zwożąc, często stykał się z niewiastami gdańskimi, musiał mieć wiele kłopotu i przykrości skutkiem ich elokwencji to też ukuł porównanie: „gęba lata, jak gdańskiej babie”.

Czyniąc aluzję znać do buntu przeciwko Stefanowi Batoremu, powiadano: „rozniewał się, jak burmistrz gdański na króla polskiego”.

Nie wszystkim jednak tak się dobrze działo, bo jak mówiono i „w Gdańsku cielęta miodu nie piją”. Przekleństwem było powiedzenie: „bodajś nie miał jenszego chleba, jak w Oliwie”. Była to aluzja do oliwskiej legendy o chłopie, któremu na skutek kłamstwa chleb zamienił się w kamień.

I oto wypływamy na otwarte morze. „Kto na morzu nie bywał, ten dziwów nie widał”, powiadają żeglarze, przestrzegając „bez wioseł na morze się nie puść”. Jednakowoż „żeglarza na suchem nie poznasz, jak jeźdźca bez konia”. „Jeśli się kto modlić nie umie, nauczy się, niech tylko w morskim będzie szumie”. „Komu modlitwa nie smakuje, niech po morzu żegluj”, bowiem „kto zna morze, wie, co gorze”. Dlatego też „żeglarz i gospodarz najszczerzej się Bogu modlą”.

Zdarza się jednakowoż, że z najcięższego niebezpieczeństwa człek wychodzi cało, natomiast błahy powód może stać się przyczyną nieszczęścia. Stąd przysłowia: „morze przepłynął, w Wisłoku zginął”, „morze przepłynął, a na brzegu utonął”.

O człeku gadatliwym, nie mogącym utrzymać języka za zębami, zwykło się mówić, że „jak morze, wszystko na wierzch wyporze”.

Z pojęciem morza-potęgi związane są też przysłowia, świadczące o humorze tych, którzy niebezpieczeństwom w oczy patrząc, zakrzepli, zahartowali się, jak stal: „morze by wysechło, gdyby do niego deszcz nie ściekał”. Kaszuba—wedle Florjana Cenowy—powiada: „z morza padania, starych bab tańcowania, nima wustania”.

Niekiedy przysłowie tchnie pesymizmem: „do brzegu naszego, nie przypłyń nic dobrego”—nie szczęści się, powiadają nadbrzeżni rybacy. Zdarza się niekiedy, że „rybak schnie, a ryba moknie”, a przecie wiadomo,

że „kto chce ryby jeść, musi się zmaczać”. „Rybak suchy, a strzelec mokry djabła warcici”. Powiadają, że „rybak rybaka widzi zdaleka”, ten jednak „śmieje się ostatni, kto ma ryby w matni”. Istnieje jednak wśród rybaków przestroga: „wielką siecią nie łów, gdzie więcierzem ułowić możesz małą rybkę”, „złotą wędką łowić—koszt to wielki, a pożytek mały”. Pewnem jednakowoż jest, że „na gołej wędzie ryby nie będzie”. Powiadają rybacy o chciwcu, że „pragnąłby ryby, zjeść i morze wypić”. Podobno, jak głosi przysłowie, „z rybaka, myśliwego, młynarza nie będzie dobrego gospodarza”, „ryba ohyba, lepsza chleba skiba”, „rybom woda— a ludziom zgoda”.

Z TURYSTYKI.

Propaganda turystyki w Hiszpanji. Hiszpanja, będąca niesłychanie ciekawym krajem dla obcych turystów, już od roku 1911 pracuje nad propagandą swych osobliwości zagranicą. Ogromnym atutem w tej propagandzie jest niesłychana ilość zabytków wszystkich niemal epok, które się w Hiszpanji zachowały, oryginalna architektura, niemal przez cały rok ciepły klimat, piękna przyroda, oraz góry.

Wszystkie te osobliwości jednak nie ściągnęłyby turystów, bez odpowiedniej i planowej propagandy zagranicznej.

Pierwsza instytucja, założona celem propagowania Hiszpanji zagranicą, powstała w r. 1911 pod nazwą „Comisaria Regia”. Nie działała ona zbyt wiele ale wykazała, że Hiszpanję należy propagować i stworzyć z niej atrakcyjny teren dla turystyki zagranicznej.

Zorganizowanie w r. 1929 wystaw międzynarodowych w Barcelonie i Sewilli zmusiły rząd hiszpański do stworzenia choćby ad hoc placówki rządowej, któraby rozpoczęła ożywioną i planową działalność dla ściągnięcia turystów z zagranicy. Rząd hiszpański, obserwując w ciągu szeregu lat czem dla bilansu płatniczego Francji, Szwajcarii, Włoch i innych krajów są turyści zagraniczni, postanowił świeżo przez siebie powołanej do życia placówce wyznaczyć odrazu poważną kwotę, celem umożliwienia jej od pierwszej chwili prawidłowego działania.

Nowa placówka pod nazwą „Patronato Nacional del Turismo” w ciągu zaledwie 15 miesięcznej swej egzystencji wykazała niesłychaną ruchliwość i poważne rezultaty pracy.

Główny nacisk w swych początkowych poczynaniach położył „Patronato” na hotele, wy-

chodząc z założenia, że im wygodniejsze hotele znajdzie turysta w miejscowościach godniejszych zwiedzenia, tem dłużej w Hiszpanji zabawi. Dla zrealizowania tego zadania stworzono kasę kredytową, która udziela kredytu budowlanego zarówno hotelom nowobudującym się w miejscowościach częściej zwiedzanych przez turystów, jak i na remont już istniejących.

Całkowitą nowością jest zainicjowana przez „Patronato” budowa małych hoteli, mogących pomieścić zaledwie 12 osób, zaopatrzonych po za pokojami dla gości w łazienkę, salę jadalną, hall i pokój dla chorych ze środkami leczniczymi.

W miejscowościach oddalonych od miasteczek i osad zamieszkałych, a posiadających ciekawe zabytki i malowniczą okolicę, urządza „Patronato” noclegi dla turystów w zabytkowych pałacach, zamkach i klasztorach, nie niszcząc jednakże i nie przebudowując w nich nic, aby nie zmniejszyć ich znaczenia i wartości jako zabytku.

Dla ułatwienia orjentacji turystom przybywającym do Hiszpanji, wydał „Patronato” specjalny przewodnik—informator o objętości aż 650 stron, zawierający wszelkie wiadomości i adresy, niezbędne dla przyjezdnych.

„Patronato” samo nie buduje żadnych dróg, wpływa jedynie przez swych delegatów na dostosowanie rozkładów jazdy pociągów i autobusów do potrzeb turystów. Obecnie przygotowuje nawet przewodnik po liniach autobusowych w całym państwie.

Dla zachęcenia obcokrajowców do zwiedzania Hiszpanji, zdołał „Patronato” w ciągu swej zaledwie 15 miesięcznej działalności wydać setki tysięcy broszur reklamujących Hi-

szpanję, które rozesał po całym świecie. Obecnie przystępuje do druku dwóch rodzajów przewodników po Hiszpanji.

Po za przewodnikami ogromną propagandę na rzecz Hiszpanji prowadzi „Patronato” w największych pismach zagranicznych, oraz dziennikach wydawanych przez wielkie okręty transatlantyckie w czasie ich podróży z Ameryki Południowej i Północnej do Europy.

„Patronato” posiada w granicach Hiszpanji 28 biur informacyjnych, głównie w większych portach i stacjach granicznych, oraz agencje swoje: w Paryżu, Londynie, New Yorku, Buenos-Aires, Monachium, Rzymie i Gibraltarze.

„Patronato” nie zaniedbuje także propagandy filmowej, posiadając w swym ręku kilkanaście filmów specjalnie przygotowanych i wyświetlanych z wielkim powodzeniem w poszczególnych państwach Europy i Ameryki.

Do zrealizowania tego wielkiego planu przyczyniła się głównie wielka pomoc finansowa ze strony rządu, który nie tylko uruchomił „Patronato” dekretem królewskim, ale jednocześnie dał mu kolosalne sumy, umożliwiające odrazu poważną pracę.

Marja Szachówna.

Statystyka ruchu obcych w Polsce. Zagraniczne urzędy turystyczne prowadzą statystykę ruchu obcych turystów, ważną ze względów ekonomicznych. W Polsce prowadzenie tego rodzaju statystyki jest naogół niepotrzebne, gdyż taki sam obraz daje statystyka ruchu obcych przeprowadzona na podstawie statystyki wiz, udzielonych przez konsulaty polskie obywatelom obcych państw. Jest ona o tyle kompletną, że Polska z żadnym państwem niema konwencji wizowej, i że z tego powodu poza t. zw. małym ruchem granicznym, wszyscy cudzoziemcy przybywający do Polski muszą posiadać paszporty zaopatrzone w wizy. Statystykę wiz przeprowadza corocznie Min. Spraw Zagr.

Wedle tej statystyki bawiło w 1927 r. w Polsce 174.959 obcych, w 1928 r. 203.801 obcych.

Statystykę prowadzi się dla każdego państwa z osobna:

Na 1-ym miejscu w 1928 r. stały Niemcy, których obywatelom udzielono 146.245 wiz (71,7%), na 2-im Czechosłowacja 14.478 wiz (7,1%), na 3-im Austria 12.682 wiz (6,2%), następują: na 4-ym Rumunia 6.693 wiz (3,3%), na 5-ym Stany Zjednoczone 6.059 (3%), na 6-ym Łotwa 3.575 (1,8%), na 7-ym Francja 3.022 (1,5%), na 8-ym Węgry 2.128 (1%), na 9-ym Anglja 1.794 (0,9%), na 10-ym Rosja 1.095 (0,5%), na 11-ym Belgja 957 (0,5%), na 12-ym Szwajcarja 906 (0,4%), na 13-ym Danja 698 (0,3%), na 14-ym Holandja 685 (0,3%), na 15-ym Włó-

chy 566 (0,3%), na 16-ym Szwecja 514 (0,2%), na 17-ym Jugosławja 388 (0,2%), na 18-ym Finlandja 312 (0,1%), na 19-ym Palestyna 192 (0,1), na 20-ym Bułgarja 178, na 21-ym Turcja 161 wiz, na 22-im Kanada 145 wiz, na 23-im Estonia 105 wiz, na 24-ym Argentyna 75 wiz, na 25-ym Japonja 71 wiz, na 26-ym Hiszpanja 39 wiz, na 27-ym Brazylja 35 wiz, i wreszcie na 28-ym Chiny 4 wizy. Poza tem kilka państw z Ameryki Środkowej i Południowej oraz z Azji wykazują po 1 lub dwie wizy.

Ponieważ na międzynarodowych kongresach turystycznych zarzucano, że Polska nie prowadzi statystyki turystycznej, i że z tego powodu nie wiadomo ilu poddanych danego kraju wyjechało do Polski, wynik tej statystyki zakomunikowało Min. Robót Publicznych zagranicznym urzędem turystycznym, upraszając je nawzajem o nadesłanie cyfr dotyczących przejazdu obywateli polskich do tamtejszych krajów.

Statystyka wiz za 1929 r. nie została dotychczas ogłoszona, ma to nastąpić dopiero w I kwartale 1930 r. Niewątpliwie w związku z wystawą poznańską statystyka wykaże znaczny wzrost wiz w porównaniu z rokiem 1928.

Statystyka wiz daje dość ciekawy obraz przypuszczalnego zapotrzebowania polskiej literatury turystycznej i wydawnictw informacyjno-propagandowych w językach obcych. Okazuje się z tego, że 80% tych wydawnictw powinno być drukowane w języku niemieckim dla przyjezdnych z Austrii, Niemiec i krajów Środkowej i Północnej Europy posługujących się językiem niemieckim, jako pomocniczym. Z innych języków względnie największe zapotrzebowanie byłoby na wydawnictwa w języku czeskim, francuskim, angielskim i rumuńskim, ale wszystkie te języki wynoszą zaledwie piątą część ogólnej ilości przyjezdnych do Polski.

Zjazd biur podróży. Z inicjatywy Związku Polskich Tow. Turystycznych odbył się w dn. 28 listopada w lokalu Polskiego Touring Klubu w Warszawie zjazd wszystkich działających w Polsce biur podróży i organizacji propagandy turystycznej, zajmujących się na zasadach handlowych, organizacją zwiedzania Polski, względnie pewnych miejscowości i okolic. Zjazd był obesłany bardzo licznie. W szczególności wzięli w nim udział reprezentanci biura podróży „Orbis” pp. dr. Dregiewicz, i prof. Wacek ze Lwowa, Biura Wagonów Sypialnych-Cook dyr. Rogalski i kierownik działu turystycznego p. Cymmer, biura „Poltur” p. Lewicki, Polskiego Touring Klubu p. Rokosz, Wielkopolskiego Związku dla Popierania Turystyki w Poznaniu dr. Kolszewski, Polskiego Związku Turystycznego w Krakowie p. Beres, Śląskiego

Tow. Propagandy Gospodarczej dr. Łaszcz, Tow. Przyjaciół Zokopanego p. Chrzanowski, oraz biura podróży „Ikar” p. Łuksik, Naczelnik Wydz. Tur. Kąpieliskowego w Gdyni p. Zakrzewski nie mogąc przybyć przysłał pisemne sprawozdanie. Z pośród instytucji zaproszonych nie były reprezentowane jedynie Pomorska Agencja Turystyczna w Toruniu, oraz Oddział Polskiego Touring Klubu w Wilnie.

W charakterze gości wzięli w konferencji udział reprezentanci Min. Spraw Zagranicznych, Wydziału Propagandy pp. radca Drimmer, radca Bojarski i p. Grabowska, referentka wycieczek zagranicznych, z Min. Komunikacji p. Rogalski, z Min. Robót Publicznych (Referat Turystyki), kierownik Referatu dr. Orłowicz i sekretarka p. Szachówna.

Obrady, które przeciągnęły się od 10 rano do 8.30 wieczorem, zagał i kierował nimi p. Osiecki, prezes Zw. Polskich Tow. Turystycznych, który zaznaczył, że celem konferencji jest złożenie sprawozdania z ubiegłego sezonu, wyciągnięcie doświadczeń na przyszłość, wyrównanie nieporozumień jakie zachodziły między poszczególnymi organizacjami i ewentualne założenie Związku Biur Podróży.

Całe obrady przedpołudniowe zajęły bardzo interesujące sprawozdania, jakie złożyli poszczególni delegaci, a które dotyczyły ruchu wycieczkowego na terenie objętym ich działalnością. Nad sprawozdaniami temi wywiązała się długa dyskusja, w której wyjaśniono rozmaite zarzuty i podkreślono, że brak jednolitej organizacji i jednolitego kierownictwa biur podróży w Polsce jest niewygodnym zarówno dla władz, jak i społeczeństwa, oraz

dezorientuje zagraniczne biura podróży i zagranicznych turystów.

Na posiedzeniu popołudniowym postanowiono wydać prospekt w języku francuskim, angielskim i niemieckim nakładem Polskiego Touring Klubu, w którym będą zestawione najważniejsze tury po Polsce organizowane przez instytucje reprezentowane na konferencji wraz z kosztorysem tych tur. Redakcję prospektu objął dr. Orłowicz.

Wobec tego, że dwa największe biura „Cook” oraz „Orbis” uchyliły się od przystępowania do Związku, a delegaci Orbisu oświadczyli nawet, że byłoby najbardziej celowe aby mniejsze, samodzielne dotychczas biura podróży, stały się filjami Orbisu po jego reorganizacji, postanowiły pozostałe instytucje reprezentowane na konferencji utworzyć „Związek Biur Podróży i Organizacji Propagandy Turystycznej”, a odnośny wniosek sprecyzował dr. Kolszewski z Poznania. Wybrano Komisję Organizacyjną z 5 osób do której weszli pp. Lewicki i Rokosz z Warszawy, Beres z Krakowa, dr. Kolszewski z Poznania i dr. Łaszcz z Katowic. Komisja ta ma w ciągu grudnia opracować zarys statutu i program działalności. W styczniu odbędzie się ponownie zjazd Biur Podróży celem ewentualnego zaaprobowania wniosków Komisji.

Schronisko na Kozubowej, którego ilustrację zamieszczamy w obecnym numerze, a o którym obszerniejszą wzmiankę pomieściliśmy w numerze Ziemi z 15 listopada r. b. będzie widownią uroczystości turystycznych w pierwszym dniu Zielonych Świąt t. j. 8 czerwca 1930 r. Na ostatnim posiedzeniu Zarządu

Głównego Pol. Tow. Tatrzańskiego postanowiono urządzić w czasie Zielonych Świąt gremjalną wycieczkę polskich turystów na Kozubową, a do udziału zaprosić wszystkie oddziały P. T. T., oddziały P. Tow. Krajoznawczego i inne polskie tow. turystyczne. Chodzi o to, aby naszym braciom z czeskiej strony Śląska Cieszyńskiego pokazać, że organizacje turystyczne i krajoznawcze w Polsce interesują się dorobkiem ich pracy, i świeżo otwartym przez tow. „Beskid Śląski” w Orłowej, „polskim schroniskiem turystycznym na Kozubowej koło Jabłonkowa.



Ryc. 267.

Schronisko na Kozubowej koło Jabłonkowa.

Z PIŚMIENICTWA.

Polska. Mapa topograficzna, komunikacyjna i administracyjna, opracowana pod redakcją E. Romera. Wykonana w Instytucie Kartograficznym im. E. Romera. Nakład i druk sp. akc. Książnica-Atlas we Lwowie. Marzec, 1929.

Jest to duża mapa ścienna, wymiarów 145 cm. × 165 cm. Podziałka 1:600.000, czyli 1 cm. na mapie odpowiada 6 km. w terenie, umożliwia podanie bardzo bogatej treści przy równoczesnym zachowaniu przejrzystości obrazu, co jest jednym z podstawowych warunków dobrej mapy.

Treść mapy jest rzeczywiście obfita. Przedstawiono tu: województwa—kolorami, granice powiatów—kolorami; koleje żelazne wszystkich typów—liniami czarnymi; drogi bite i gruntowe—liniami czerwonymi; sieć wodna—bardzo szczegółowa; kanały żeglowne i meljoracyjne; błota; niektóre szczyty górskie i przełęcze.

Z dziedziny działalności człowieka oznaczono na mapie wewnątrz granic Rzeczypospolitej 31000 miejscowości, dzieląc je na 6 kategorii, według ilości mieszkańców. Poza tem wyodrębniono miasta wojewódzkie, powiatowe, sądy powiatowe i pokoju, urzędy celne, uzdrowiska, poczty; wreszcie t. zw. pas turystyczny między Polską i Czechosłowacją.

Jest to więc mapa, jakby można powiedzieć—biurowa, do użytku praktycznego, ona nam wskaże urząd pocztowy, pouczy o drogach komunikacyjnych i t. p. Zdawałoby się, że element teoretyczny — naukowy zupełnie został usunięty. Zdawałoby się—a jednak tak nie jest. Bo właśnie w dziedzinie antropogeografii mapa ta uwypukla kilka bardzo waż-

nych czynników. Przy pierwszym zaraz spojrzeniu na mapę, widzimy miejsca bardziej puste, na których zrzadka tylko siedzą osiedla, lub też wcale ich niema. Bliższe przyjrzenie się wykazuje, że są to bądź obszary leśne — szczególnie wyraźnie występują: Bory Tucholskie, Puszcza Białowieska, Nalibocka, Rudnicka, Augustowska; bądź też błota: Polesie, okolice, Mołodeczna, błota nadnoteckie, bądź też—góry; w danym wypadku Karpaty, szczególnie wyraźnie wschodnie. To są więc czynniki utrudniające rozsiedlanie się człowieka.

Obok mapy głównej podano szereg mapek mniejszych. Są to przede wszystkim plany miast, liczących powyżej 100.000 mieszkańców, a więc Warszawy, Łodzi, Bydgoszczy, Poznania, Częstochowy, Krakowa, Lwowa, Lublina i Wilna. Plany Katowic, Królewskiej Huty i Sosnowca są podane na mapce Zagłębia Węglowego.

Niektóre też inne dziedziny naszego życia państwowego otrzymały obraz kartograficzny, a mianowicie: wojsko, sądownictwo, szkolnictwo, polskie koleje państwowe i poczta, kościół rzymsko-katolicki.

Do mapy dodany jest Skorowidz miejscowości. Jest to książka, licząca 198 stron druku i obejmująca 31.000 nazw miejscowości, podanych na mapie, wraz ze wskazówkami, jak je odszukać.

Wydanie tej mapy wypełnia lukę, odczuwaną dotkliwie przez bardzo licznych obywateli Rzeczypospolitej, za to też należy się podziękowanie autorom i wydawcom.

Dr. R. Danysz-Fleszarowa.

SPRAWY TOWARZYSTWA.

Program działalności Polskiego Towarzystwa Krajoznawczego — Touring Klubu — w zakresie spraw turystycznych.

I. Program teoretyczny.

1. *Sprawy organizacyjne:*

- a) Założenie sekcji automobilowej, jej kontakt z zagranicznymi klubami automobilowymi, należącymi do A. I. T., wystarcanie się o prawo wydawania tryptyków.
- b) Założenie sekcji narciarskiej i kół narciarskich przy oddziałach, kontakt z Polskim Związkiem Narciarskim i sekcjami narciarskimi Pol. Tow. Tatrzańskiego.
- c) Organizacja turystyki wodnej, kontakt z Polskim Związkiem Tow. Wioślarskich.

- d) Kontakt z turystyką kolarską i motocyklową, względnie jej organizacja w porozumieniu z Polskim Związkiem Tow. Kolarskich i Polskim Związkiem Motocyklowym.
- e) Kontakt z przemysłem turystycznym, w szczególności hotelarskim, biurami podróży, zdrojowiskami, przedsiębiorstwami komunikacyjnymi (lotnictwo, autobusy, żegluga).

2. *Kontakt z międzynarodowymi organizacjami turystycznymi, reprezentacja Polski w Conseil Central du Tourisme Intern., oraz Alliance Intern. de Tourisme, przysyłanie imieniem Polski komunikatów, wniosków, informacji do wydawnictw, obsyłanie dorocznych zjazdów i t. p.*

3. Nawiązanie stosunków i kontakt z za-

granicznymi towarzystwami turystycznymi, wymiana wydawnictw, organizacja wycieczek na zasadzie wzajemności, zachęcanie do wycieczek do Polski i t. d.

4. Wydawnictwo przewodników turystycznych. Najpilniejsze: przewodnik po Polsce w języku polskim i w językach obcych (najważniejszy niemiecki, angielski i czeski), na dalszym planie przewodniki po poszczególnych województwach, za wyjątkiem tych, które już mają przewodniki, i poważniejszych dla ruchu turystycznego miejscowościach i okolicach.

5. Znakowanie ścieżek w ważniejszych dla ruchu turystycznego okolicach środkowej i północnej Polski. Za najważniejsze tereny uznaje się w szczególności: a) dolinę Ojcowską z okolicą, b) Puszcę Białowieską, e) Wybrzeże morskie, d) Pojezierze Brodnickie, e) Mickiewiczowskie strony, f) Szwajcarię Kaszubską, g) Trójkąt Puławy—Kazimierz Nałęczów, h) Pojezierze Suwalskie, i) Pojezierze Wileńskie.

6. Budowa schronisk turystycznych i domów wycieczkowych. Najważniejsze braki: brak domu turystycznego w Gdyni i na Helu, oraz w niektórych większych zakładach kąpielowych, będących równocześnie stacjami turystycznymi, jak Krynica, Jaremcze. Z miast urządzenie większych, niż obecnie, gospód wycieczkowych w Warszawie i innych miastach uniwersyteckich.

7. W razie rozszerzenia organizacji towarzystwa na wszystkie województwa ujęcie w swe ręce, śladem Klubu Czeskosłowackich Turystów organizacji opieki nad szkolnymi domami wycieczkowymi.

8. Przyspieszenie akcji rozwieszania map turystycznych na dworcach kolejowych, przez zaangażowanie większej ilości pracowników i zapewnienie im większej ilości miejsca.

9. Organizacja wycieczek na zasadzie czeków podróży jako źródło dochodów dla towarzystwa.

10. W porozumieniu z naczelną organi-

zacją hotelarską wydanie skorowidza hoteli w Polsce i powtarzanie tego wydawnictwa corocznie.

11. O ile wydawnictwa takiego nie podjęłaby się żadna inna instytucja specjalnie istniejąca dla propagandy turystycznej Polski, względnie nawpół oficjalne biuro podróży, należy przynajmniej cztery razy do roku wydawać kwartalnik turystyczno-propagandowy pod tytułem „Turystyka w Polsce” względnie „Podróże po Polsce”. Kwartalnik powinien wychodzić osobno w językach: francuskim, angielskim i niemieckim, o ile na wspomniane wydawnictwo udzieliłyby subwencji Ministerstwo Spraw Zagranicznych, Min. Komunikacji i względnie Bank Gospodarstwa Krajowego.

12. Utrzymywanie przez oddziały kontaktu z wojewódzkimi komisjami turystycznymi, przy rozszerzeniu organizacji towarzystwa na wszystkie województwa.

Odnośnie do punktu 1 b) zaznacza się, że sekcje i koła narciarskie P. T. K. powinny przede wszystkim zajmować się turystyką narciarską, a nie sportem narciarskim.

II. Program praktyczny.

Z powyższych punktów wykonać to co jest przy obecnej organizacji, nie obejmującej nawet wszystkich województw, przy skromnych funduszach jakimi towarzystwo dysponuje i przy bardzo małej ilości płatnych i wykwalifikowanych pracowników możliwe.

Oddział Skierniewicki dokonał wyborów nowego Zarządu. Objęli stanowiska: pp. Aleksander Ratyński Prezes, Łąbecki Wiktor Vice Prezes, Hama Krasocka Sekretarz, Piotr Staszewski Skarbnik, Bronisław Gieca, Władysław Smółka i Stanisław Domański — członkowie Zarządu.

Oddział Pałucki w Żninie odbył w dniu 16 listopada posiedzenie Zarządu ze zdaniem sprawozdania z Kongresu Krajoznawczego w Poznaniu. Przyjęto też nowy Statut Towarzystwa oraz wyznaczono termin plenarnego zebrania.

Przypominamy o odnowieniu prenumeraty na rok 1930.

TREŚĆ: *Eugenjusz Frankowski:* Sochy, radła płużyce i pługi w Polsce Archiwum Etnograficzne. — *Kazimierz Kalwicz:* Nad jeziorem wigierskim. — *Edmund Strążyński:* Kongres włóczęgów zawodowych. — *Emilja Sukertowa-Biedrawina:* Morze i Wisła w przysłowiaach. — *Z turystyki.* — *Z piśmiennictwa.* — *Sprawy Towarzystwa.* — *Do dat ek.* Wiadomości Konserwatorskie: *Jerzy Siennicki:* Kościół Najświętszej Marij Panny Zwycięskiej w Lublinie. — Centralne Biuro Inwentaryzacyjne.

Cena niniejszego zeszytu zł. 1.40

Redakcja i Administracja w Warszawie, ul. Karowa 31, tel. 42-50.

Redaktorka: Dr. Regina Danysz-Fleszarowa. Wydawca: Polskie Towarzystwo Krajoznawcze.

Druk. Jan Świętoński i S-ka, Warszawa, Kopernika 34, Tel. 407-50