

ZIEMIA

Warszawa—Lwów.



S. Matusiak.

COMBER.

5)
(dok.)

Za tem przemawiałoby i to, że etnografia niemiecka, o ile mi wiadomo, nie zna nawet zupełnie zwyczaju włóczenia kłody czy pnia. „Odbywać zapustną zabawę“, tudzież „chodzić w maskach“ zwie wprawdzie lud niemiecki po dziś dzień *zempenn*, *zampenn*, tudzież *schempern*, *schampenn*¹⁾, ale lud w okolicach (jak w Łużycach i Brandenburgii) dawniej słowiańskich, wyrazy te może mieć od Słowian. Jakoż same nawet te wyrazy wskazują, że one dopiero z ust słowiańskich dostały się do ust niemieckich. Niemiecka spółgłoska *z* w wyrazie *Zimbar*, *Zimber* brzmiała niegdyś dla ucha słowiańskiego już to jak *c*, już to jak *s*, skąd krakowskie *cąber* i **sąber*, tudzież *cąbrzyć* i *sąbrzyć*, a ponieważ *c* i obce *s* przybiera u nas także brzmienie *cz* i *sz* (porównaj niemieckie *Zapfen* i nasze *czop*, tudzież niemieckie *suchen* i nasze *szukać*), więc też wyraz ten brzmiał w naszym języku także **cząbr* i **sząbr*, jak świadczą staropolskie formy wyżej wzmiankowane *czambr* i *szęborza* (*schymborza*). Łatwo po tem objaśnieniu zrozumieć, że wyrazy niemieckie *schempern* i *schampenn* pochodzą od Słowian, a zapewne i wyrazy *zempenn* i *zampenn*, jak za tem przemawia *em* i *am* w nich zamiast pierwotnego *im*,

z czem należy porównać nasze *cembrzyć* i *cząbr* (*czambr*), łużyckie *camper*, czeskie *campr*. Używanie tedy wyrażeń *zempenn*, *zampenn*, tudzież *schempern* i *schampenn* przez lud niemiecki w okolicach dawniej słowiańskich nie przemawia za niemieckością zwyczaju, o którym mowa. Jednakże mimo wszystko przemawia za tem, choć nie stanowczo, ta okoliczność, że *comber* i *kloc* są to nazwy pierwotne niemieckie; że zabawa ta, włączając Polaków i Łużyczan, innym ludom słowiańskim nie jest znana, a u Niemców o włóczeniu kłody wprawdzie nie słyszymy, ale wiemy, że w Niemczech już w wieku XV bawiono się kosztem tych, którzy się w zapusty nie poženili, że zaprzęgano ich tam (przedewszystkiem dziewczęta) do wózka, na którym wieziono rodzaj okrętu, już to do bron, już to do pługa. Ten ostatni rodzaj zabawy był szczególnie rozpowszechniony¹⁾. W pewnej satyrze z r. 1553 czytamy, że we wstępną środę porywali parobcy dziewczki z domów i zaprzęgali je do pługa; jeden kierował pługiem i popędzał dziewczki batem; na pługu siedział muzyk, śpiewał i grał, a za nimi szedł trzeci, który wśród pociesznych min i ruchów siał piasek i popiół. Gdy tak obeszli wszystkie place i ulice, kierował oracz pochód do strumienia, gdzie zmęczone dziewczki

¹⁾ J. Karłowicz. Słownik obcych wyrazów. Dr. A. Brückner. Cywilizacja i język 69.

¹⁾ J. Grimm. Deutsche mythologie, wyd. III, t. I, 257—244. W. Mannhardt. Der Baumkultus 553—565.

zapraszał na ucztę i tańce. Z innego źródła dowiadujemy się, że się od ciągnięcia pługa można było wykupić, co zresztą już stąd wynika, że po takiej zabawie wyprawiano ucztę i tańce, a na to potrzebne były fundusze. Znanego poeta niemieckiego Hansa Sachs rozpowiada w jednej ze swoich gawęd (Schwänke), że widział w okolicach Regensburga, jak we wstępną środę sześć tęgich dziewczek zaprzęgniętych ciągnęło pług. Jeden z parobczaków popędzał je biczem, a inny szedł za pługiem i niby orał. Inni parobcy spędzali zewsząd dziewczki, które do postu nie wyszły za mąż. W Lipsku odbywano tę zabawę we wtorek przed popielcem. Zamaskowani młodzi ludzie zmuszali spotykane po drodze dziewczęta do ciągnięcia pługa za karę, że zamąż nie wyszły. W roku 1499 zaszedł wypadek, że dziewczyna, którą zmuszono do ciągnięcia pługa, przebiła nożem parobczaka. Pochwycona na gorącym uczynku i przyprowadzona przed sędziego, tłumaczyła się, że przebiła nie człowieka, lecz straszdyło. (Zabity był widocznie przebrany. Musiała ta zabawa dawać powód do różnych nadużyć, skoro już w roku 1530 zakazano włóczenia się z pługiem i okrętem¹⁾).

O zaprzęgnięciu do kłody czyli pnia nic nie słyszymy, gdzie jednakże zaprzęgano za karę tych, którzy się w zapusty nie poženili, do ciągnięcia okrętu (co zapewne wyobrażało ciężką nader pracą holowania statków lub galernictwo), tudzież do pługa i bron, tam zniewalano zapewne i do ciągnięcia kłody lub pnia, a tylko wiadomości o tem już nas nie doszły, z kolonistami zaś niemieckimi mógł zwyczaj ten łatwo dostać się do Łużyczan i do nas. I wielkie jest prawdopodobieństwo, że tak istotnie było — ale czy ten zwyczaj karania młodych ludzi, którzy się w zapusty nie poženili, jest rodzimym germańskim, czy też i u Niemców jest nabytkiem z krajów sąsiednich, a przede wszystkim z Włoch, ojczyzny najrozmaitszych zabaw karnawałowych, to znowu inne pytanie.

Znany powszechnie, znakomity uczonec niemiecki Jakób Grimm, widząc, jak w Niemczech obyczaj ten był dawny i rozpowszechniony, wziął go za pierwiastek rodziwy germański, i nawiązując do pewnych zwyczajów, znanych z Germanii Tacyta, objaśnił mitologicznie. Poszedł za nim również znakomity uczonec Niemiec W. Mannhardt i w znanym swem dziele *Der Baumkultus* rzecz tę naszym zdaniem jeszcze bardziej zagmatwał nie tylko przez swe na domysłach oparte pomysły, ale i przez połączenie ze sobą rzeczy, które do siebie zgoła

nie należą. Połączył np. Mannhardt z tem ciągnięciem pługa w zapusty za karę nieożenienia się, który to zwyczaj powstał podług nas dopiero w czasach chrześcijańskich, z przedwiecznym zwyczajem oborywania granic wsi i miast dla zabezpieczenia się przed zarazą, tudzież ze zwyczajem chodzenia z pługiem na Nowy Rok celem składania życzeń, ze zwyczajem, praktykowanym do ostatnich czasów w Danii i Anglii¹⁾. To duńskie i angielskie noworoczne ciągnięcie pługa od domu do domu przez przebranych parobków i składających życzenia jest co do formy, w jakiej się utrzymało do ostatnich czasów, już tylko przeżytkiem, okruczem czasów dawniejszych, kiedy to pług ciągnęli nie przebrani parobcy, lecz woły, przez nich do pługa zaprzężone i prowadzone. I stąd to właśnie ci przebrani parobcy, ciągnący później zamiast wołów pług, zwą się po angielsku *plough-bullocks* (woły pługne²⁾). Noworoczny ten zwyczaj znany jest dotąd w różnych formach i u nas, a polega np. na przyprowadzeniu w Nowy Rok rano do dworu lub do gospodarza przez parobków ustrojonego konia, wołu lub innego zwierzęcia silnego i zdrowego dla złożenia życzeń noworocznych i zwyczaj także obsypania gospodarza ziarnem. Odwieczny ten obyczaj wyłynął z wiary, że, co człowiek zobaczy i z czem się zetknie najpierw w Nowy Rok, to będzie widział przez cały rok następny i to będzie mu się najlepiej wiodło. Usłużna czeladka pragnęła ochronić swego gospodarza przed pierwszym jakim niewłaściwym spotkaniem w Nowy Rok, więc sama wprowadzała przed jego oczy to, co było najbardziej pożądanego. Pragnęła, aby miał dostatek w oborze, komorze i na polu, i z tem go w Nowy Rok spotykała. Prowadzący sami zdrowi i silni, prowadzili przed pana swego tylko zdrowe i silne zwierzęta, bo chodziło o to, żeby pan miał w roku przyszłym nie tylko szczęście we wszystkim, ale i siły, zdrowie. Nie rozpisuję się tutaj szczegółowiej o tym zwyczaju noworocznym, jak on wyglądał do ostatnich czasów u nas, gdyż uczyniłem to już w innej rozprawce etnograficznej: *Koń w wierzeniach naszego ludu*; tutaj pragniemy tylko zaznaczyć, że angielskie i duńskie noworoczne chodzenie z pługiem, a niemieckie zapustne ciągnięcie pługa za karę przez tych, którzy się w zapusty nie poženili, to rzeczy zupełnie różne i nie powinny być ze sobą gmatwane.

Niema także żadnej pewności, żeby zapustny obyczaj ciągnięcia pługa był rzeczywiście

¹⁾ Mannhardt l. c.

¹⁾ Mannhardt l. c.

²⁾ Mannhardt l. c.

pozostałością tych religijnych obrzędów pogańskich, z którymi łączy go Grimm i Mannhardt, a wiele, wiele względów przemawia wprost przeciwko temu przypuszczeniu.

Podstawą tego obyczaju, jak to już zaznaczyliśmy wyżej, jest kara na tych, co się nie żenią, choć mogą. Myśl karania takich wyłoniła się ze względów politycznych i moralnych w Rzymie za czasów Augusta i na tle ówczesnej kultury rzymskiej i ówczesnego stanu obyczajowości rzymskiej; rzecz to zupełnie zrozumiała, ale taka myśl na tle kultury germańskiej w czasach pogańskich to, naszym zdaniem, anachronizm; wątpię też, żeby się tutaj urodziła, zwłaszcza że niema nic, coby na dowód jej istnienia można przytoczyć. Sądzę owszem, że ta sama myśl, która powstała w Rzymie za czasów Augusta, utrzymywała się w Italii dalej, aż następnie pod wpływem chrześcijaństwa, które ją ze względów moralności krzewiło, odżyła, a z tego skorzystały zapustne zabawy, najpierw zapewne we Włoszech, skąd gotowy

już obyczaj dostał się potem do Francji, bo i tam zwyczaj ten niegdyś istniał¹⁾, następnie—do Niemiec, a z Niemiec do nas. Za takim pojowaniem tej zabawy i za chrześcijańskim jej początkiem przemawia i to, że odbywa się z końcem karnawału lub na początku postu, kiedy podług postanowień naszego kościoła kończy się czas odprawiania wesel, a zaczyna czas, w którym już ich odprawiać nie wolno. Ostateczne rozstrzygnięcie tej kwestyi wymaga dalszych studyów, które, nie mogąc ich sam podjąć, muszę pozostawić innym, szczęśliwszym. Dodać zresztą jeszcze winienem, że z naukowego, etnograficznego punktu widzenia kwestyą *combra* zajmował się przedemną, o ile mi wiadomo, tylko jeden ś. p. Jan Karłowicz, a i to w przygodnym jedynie artykulu, zamieszczonym w „Wielkiej Encyklopedyi Illustrowanej“, t. XIII—XIV, str. 177, praca to więc zaledwo rozpoczęta.

¹⁾ Mannhardt l. c.



Kazimierz Dorywalski.

Krótką monografia miasta Ślesina.

W zamierzchłej przeszłości, w miejscu, gdzie dziś leży skromne miasteczko Ślesin, rozciągały się nieprzebyte knieje i głuche puszcze leśne, jak o tem świadczą nazwy wsi i miejscowości pobliskich, mianowicie: Knieja, Osiny, Dąbrowa, Głębockie, Tokary, Smolniki, Niedźwiady, Sarnowa, Ostrzywik i inne.

Jeziora ślesińskie, zasilane wilgocią olbrzymiego obszaru leśnego, miały poziom wód wyższy niż obecnie, łączyły się bezpośrednio z Gopłem, a przez nieistniejącą dziś rzekę Goplicę odpływały wprost do Warty. Ze strony północnej, nadmiar wód z Gopła i jego rozgałęzień odprowadzała rzeka Bachorza do Wisły za pośrednictwem Zgłowiączki; przez łańcuch jezior goplańskich szedł wielki trakt wodny, który ułatwiał zbliżanie się i łączenie gromad

ludzkich, wymianę towarów, gromadzenie się w celach kultu religijnego i narad wiecowych.

Brzegi więc jezior ślesińskich od czasów najdawniejszych musiały być osiadłe, a domniemanie to potwierdzają znajdowane obficie w nadbrzeżnych piaskach skorupy urn, okrzeski krzemienne i skrobaczki oraz gliniane narzędzia domowe¹⁾.

O pierwotnych tutejszych osadnikach nic pewnego czas długi nie wiemy, a pierwszym dopiero faktem historycznym jest nadanie wsi

¹⁾ Narzędzia krzemienne okresu kamienia gładzonego czyli neolitycznego, urny i czarki, znalezione nad brzegami jeziora Ślesińskiego, znajdują się w muzeum Oddz. P. T. Krajoznawczego w Koninie.

Ślesina biskupom poznańskim przez Konrada, ks. mazowieckiego.

Kazimierz Wielki, uwalniając w 1350 r. niektóre posiadłości biskupów poznańskich od ciężarów, wymienia w liczbie uwolnionych i wieś Ślesin.

Na dokumencie tym dzisiejszy Ślesin lub Śleszyn nosi nazwę „Śleszym“. Tenże król w 1358 r. wydaje w Kruszwicy przywilej, pozwalający biskupom poznańskim na zamianę wsi Ślesina na miasto na prawie magdeburskiem. Ustanowiono wówczas i targi tygodniowe. Mieszczanie poddani zostali juryzdykcyi biskupów poznańskich.

Pomimo zamiany wsi Ślesina na miasto w registrach poborowych z 1579 r. Ślesin zapisano jako wieś biskupa poznańskiego, który płacił od 16 łanów, 6 ogrodów, 4 osad bez bydła, 4 rzemieślników i 2 rybaków.

Przy zakładaniu miasta w XIV wieku kościół parafialny pod wezwaniem św. Mikołaja zapewne już istniał, bo w 1413 r. pleban ślesiński Przecław popierał w konsystorzu gnieźnieńskim sprawę o dziesięciny dawniej nadanymi przywilejami.

Najpoważniejszym dochodem plebana ślesińskiego była dziesięcina z ryb. Pierwotny kościół w Ślesinie był drewniany, dopiero w 1604 roku postawiono świątynię murowaną z trzema wieżami, która przetrwała do naszych czasów.

W roku 1874 poddano kościół gruntownej restauracyi, a w latach 1904—7 do wschodniego szczytu przystawiono prezbiterium i dwie kaplice, a do zachodniego — wieżę gotycką, mającą 130 stóp wysokości.

Ślesin był miastem 512 lat, bo od 1358 do 1870 r., w którym skasowano magistrat i burmistrza, Ślesin zamieniono na osadę i wcielono do gminy Sławoszewka.

Niesprzyjające warunki miejscowe, jako to: zbyt znaczna odległość od głównych traktów oraz brak dogodnej komunikacyi, nie pozwoliły Ślesinowi stanąć w rzędzie znacniejszych miast.

Przekopanie projektowanego od lat wielu kanału Wisła — Warta (Zgłowiączka, jez. Orle, kanał, jez. Ślesińskie, kanał, Warta) w znacznej mierze przyczyniłoby się do rozwoju uboższego miasteczka.

Za ostatnie 90 lat tak się Ślesin przedstawia w cyfrach:

w 1827 r. było 107 domów i 881 mieszkańców
„ 1864 r. „ 99 „ 1205 „
„ 1889 r. „ 92 „ 1112 „
„ 1913 r. jest 138 „ 2034 „

Osadę nawiedzały dawniej częste pożary, bo wszystkie prawie domy mieszkalne były bu-

dowane z drzewa. Po wytrzebieciu lasów, gdy drzewo budulcowe znacznie podrożało, zaczęto wznosić domy murowane, a dziś tylko jeszcze na krańcach miasteczka spotykamy nieliczne stare domki drewniane.

Przy wjeździe od strony Sompolna wznosi się brama wjazdowa, murowana w formie łuku, pochodząca z epoki napoleońskiej. Na szczycie tej bramy do 1864 roku stał na żelaznej sztabie herb Polski.

Pod względem przemysłu stoi Ślesin dość nisko. Najpoważniejszym zakładem przemysłowym jest tu cegielnia, zatrudniająca około 30 ludzi i produkująca do 1,800,000 cegieł rocznie. Młyn parowy, sześć wiatraków i dwie tłocznie oleju dopełniają całości tutejszego przemysłu.

Mieszkańcy Ślesina są małorolni lub bezrolni i od bardzo dawna zajmują się handlem. Przed kilkudziesięciu laty handlowano z niemieckimi kupcami owcami, później wołami i wieprzami, a od dwudziestu już lat stale wysyła Ślesin za granicę gęsi.

Handel ten jest bardzo poważny; sezon jego rozpoczyna się w połowie maja i trwa do połowy listopada. Na początku sezonu skup gęsi odbywa się w gubernii kaliskiej, a w miarę, jak towar zostanie wykupiony, obejmuje coraz dalsze horyzonty i przenosi się na gubernie sąsiednie. Wywóz gęsi do Prus odbywa się przez komory celne w Słupcy, Szczypiornie, Aleksandrowie i Grajewie.

Przez sezon kupcy Ślesina wysyłają zagranicę około miliona gęsi, przedstawiających wartość 1,500,000 rubli. W zimie po skończeniu „gęsiarki“¹⁾ biedniejsza część ludności zajmuje się handlem wędrownym, roznosząc po całym kraju przedmioty codziennego użytku, galanterię chłopską, elementarze, obrazy świętych i książki do nabożeństwa; inni znowu skupują po okolicy kury i kaczki i przez komorę celną w Słupcy wywożą zagranicę.

Sklepów z towarami kolonialnymi, łokciowymi i artykułami spożywczymi w roku 1913 było 29, a mianowicie:

w ręku chrześcijan:	
przedsiębiorstw 2 gildyi . . .	1
3 klasy i drobnych . . .	15
w ręku Żydów:	
przedsiębiorstw 2 gildyi . . .	4
3 klasy i drobnych . . .	9

W ręku chrześcijan zgromadzony jest przeważnie handel kolonialny i artykuły spożywcze; towary łokciowe, budulec i żelazo są wyłącznie w ręku Żydów.

¹⁾ Tak nazywają handel gęsiami.

Pijaństwo w miasteczku jest o tyle rozpo-
wszechnione, że mogą się tu utrzymać dwie
karczmy, jeden sklep monopolowy i trzy pi-
wiarnie.

Wszyscy ślesiniacy z małymi wyjątkami —
to urodzeni „gęsiorze“, rzemiosło mają w pogar-
dzie, to też wszyscy rzemieślnicy są napły-
wowi.

W ubiegłym roku tak się przedstawiały
rzemiosła:

Rzemieślnicy	Warsztaty		Zatrudnionych		Liczba ogół.	
	chrz.	żyd.	chrz.	żyd.	warszt.	zatr.
Kowale	4	—	12	—	4	12
Stolarze	5	—	13	—	5	13
Piekarze	4	3	6	1	7	7
Krawcy	1	8	2	16	9	18
Szwaczki	10	2	21	3	12	24
Rzeźnicy	8	1	9	1	9	10
Szewcy	5	—	7	—	5	7
Bednarze	2	—	3	—	2	3
Rymarze	1	1	1	1	2	2
Blacharze	1	1	1	1	2	2
Cieśle	—	—	4	—	—	4
Garncarze	—	—	—	—	—	—
Kołodzieje	2	—	3	—	2	3
Zduni	1	—	2	—	1	2
Młynarze	6	—	9	—	6	9
Zegarmistrze	1	1	1	1	2	2
Murarze	—	—	7	—	—	7
Ogółem	51	17	101	24	68	125

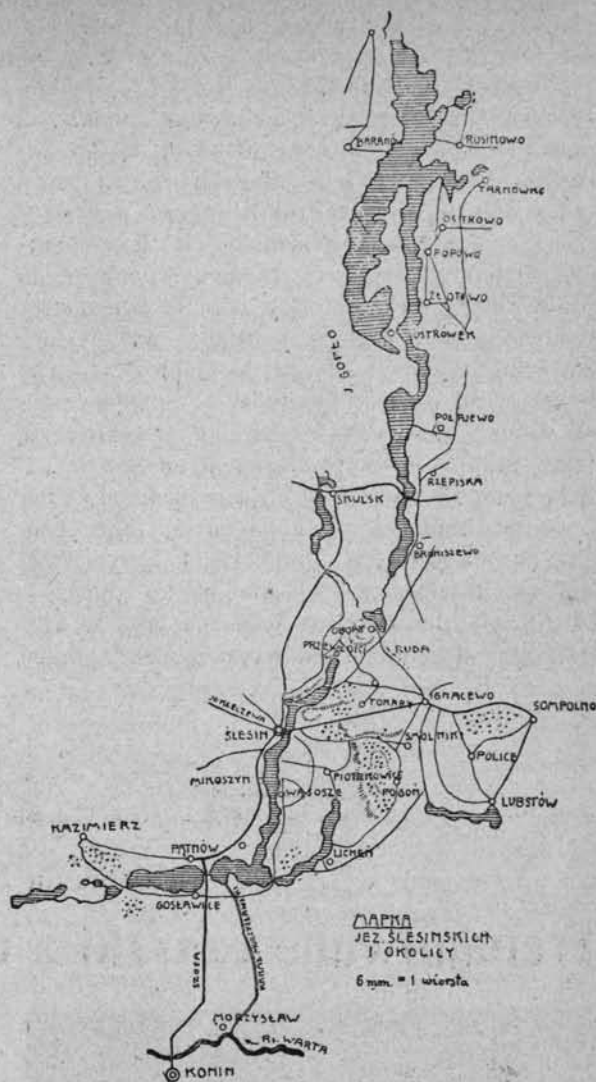
Ślesin posiada dwie szkoły elementarne,
w których uczy się 150 dzieci. Prawo posy-
łania swych dzieci do szkoły mają tylko rodzi-
ce, posiadający w miasteczku jakąś nierucho-
mość. Wskutek tego znaczna ilość dziatwy lo-
katorów i drobnych rzemieślników zmuszona jest
spędzać wiek szkolny na wolnym powietrzu lub
w ciasnym mieszkaniu rodzicielskim.

Autorka, ukrywająca się pod godłem K. J.,
w broszurze: „Skulsk, Ślesin, Kazimierz, Bi-
niszew, Konin“ popełniła niesprawiedliwy błąd,
pisząc o Ślesinie, iż jedna szkółka początkowa
jest tu jedyną oazą kultury... Było tak ponie-
kąd do 1904 roku, do otwarcia drugiej szkoły
elementarnej; od tego też roku rozpoczyna się
nowa era miasteczka.

Po otwarciu drugiej szkoły instytucje pu-
bliczne i towarzystwa powstają jak grzyby po
deszczu. W 1906 r. powstaje poczta i straż
ogniowa, w 1907 r. otwarto aptekę, w 1908 r.
założono kółko rolnicze, w 1909 r. osiedlił się
lekarz, w 1912 r. założono Towarzystwo Po-
życzkowo-Oszczędnościowe, a w ubiegłym 1913—
telegraf.

Straż ogniowa członków czynnych liczy 72,
posiada własną siedzibę i bogaty tabor. Mają-
tek straży przedstawia wartość około 9000 rb.

Nieocenione usługi oddaje założona w ro-



rys. K. Dorywański

MAPA JEZIORA ŚLESIŃSKIEGO I OKOLICY.

ku zeszył Kasa pożyczkowo-oszczędnościowa.
W ciągu półrocznej egzystencji kasy (od 7/VII
1912 r. do 1/I 1913 r.) udzielono 113 pożyczek
w sumie 16,590 rb., członków było 127, kapi-
tał udziałowy wynosił 2092 rb. 02 kop., a wkła-
dów wpłynęło na sumę 20,618 rb. 18 kop.

Sześć wiorst na wschód za jeziorem Śle-
sińskim leży kolonia Ignacew. 8 maja 1863 r.
rozegrała się tu jedna z najkrwawszych bitew
ówczesnych.

Oddziałem polskim, składającym się prze-
ważnie z inteligencji i kwiatu młodzieży po-
znańskiej, dowodził generał Taczanowski. Siły
polskie składały się ze strzelców, kosynierów
i kawaleryi. W szeregach jazdy znajdowali się
tacy ludzie, jak Jan hr. Działyński (szwagier
Władysława ks. Czartoryskiego z hotelu Lam-
bert), Władysław Niegolewski (syn napoleoń-
skiego generała), Witold Turno z Objeziera,
Jaroczewski, Moszczeński i inni.

Taczanowski postanowił zmierzyć się z Kra-
snokutskim, rozbić go, pójść potem na Kujawy

i pomścić klęskę, zadaną hr. Youngowi pod Brdowem.

Tymczasem dowódcy wojsk rosyjskich, konsystujących we Włocławku, porozumieli się z jen. Krasnokutskim i dążącego ku lasom ślesieńskim Taczanowskiego otoczyli z dwu stron kolumnami jen. Kostandy i Brunnera, oraz naciągającym z Konina wojskiem jen. Krasnokutskiego. Lasy ślesieńskie stanowiły pozycję do bitwy bardzo niedogodną, z jednej bowiem strony była granica pruska, z drugiej zaś jeziora ślesieńskie, ciągnące się aż do Gopła. Oddział polski liczył około 2500 ludzi, a zjednoczone siły trzech generałów rosyjskich przekroczyły liczbę 5000. Głównym terenem bitwy była kolonia Ignacew. Wojska rosyjskie walczyły z tak straszliwą zaciętością, że na nic się nie przydała obrona polskich strzelców i kosynierów. Gdy zaś żołnierzom rosyjskim udało się zapalić ufortyfikowane chaty włościańskie, z których nasi strzelcy nieustannym ogniem prażyli

szarżującego nieprzyjaciela, kosynierzy i strzelcy poszli w bezładną rozsypkę. Taczanowski ze sztabem w porę zdołał się schronić w lasach. Szczątki oddziału ocalał od zagłady pułkownik jazdy Jan hr. Działyński. Liczba ofiar po naszej stronie dochodziła do 300, Rosyan padło daleko więcej. Tradycja ludowa winę klęcki ignacewskiej składa na barki Taczanowskiego. Do dziś przechowała się o nieszczęsnym jenerale pogardliwa śpiewka treści następującej:

„Taczanowski dobry był,
dobry był!

Sprzedał portki,
wódkę pił!“

Zwłoki ofiar rozprawy ignacewskiej pochowano w dużej bratniej mogile. Ziemia rodzinna przygarnęła z macierzyńską miłością śmiertelne szczątki swych synów.



Wandalin Szukiewicz.

Trepanowane czaszki z cmentarzyska pod Naczą.



DR. JULIAN TALKO HRYNCEWICZ BADA W NACZY
CZASZKI Z CMENTARZYSKA W ŁANKISZKACH.

fot. J. Jodkowski.

Miejscowość Łankiszki w pobliżu Naczy, w powiecie lidzkim, bogata w zabytki przedhistoryczne, o których podawałem wiadomość w „Ziemi“ (p. Nr. 49, r. 1912) i w „Pamiętniku Fizyograficznym“ (t. XXI), w roku ubiegłym odłoniła ukryte w swoim łonie zabytki epoki późniejszej wprawdzie, lecz niemniej mogące zainteresować zarówno archeologa jak antropologa.

W lipcu mianowicie, w czasie bytności u niżej podpisanego, cenionego naszego antropologa prof. J. Talko Hryncewicza z Krakowa, zaczęliśmy tu z dobrym bardzo rezultatem poszukiwania między cmentarzyskiem neolitycznym, opisanem w „Ziemi“, a późniejszym, opisanem w „Pam. Fizyogr.“ Zachęcony tem po odjeździe czcigodnego profesora prowadziłem rozkopywania sam. Ogólnie odkryto 129 grobów, które dostarczyły dużo materiału antropologicznego, ważnego z tego względu, że przedstawia szczątki pewnej grupy ludności, za mieszkującej w pewnym określonym czasie tę okolicę. Materiał archeologiczny jest mniej ważny, aczkolwiek znaleźliśmy tu nieco przedmiotów charakterystycznych dla owej epoki, jak: kolczyki z wisiorkami, nausznice kabłąkowate z nanizanymi dętkami kulistemi, pier-

ścionki, obrączki i t. d. Przy niektórych szkieletach znalazły się monety, określające w przybliżeniu wiek cmentarzyska. Były więc tu: moneta, przypisywana w. ks. Witoldowi (s. g. Włócznia z krzyżem, s. o. h. kolumny), cztery denarki Aleksandra Jagiellończyka z literą A gotycką i denarek Zygmunta Augusta z r. 1558. Monety Aleksandra łącznie z innymi, a dość szczególnymi warunkami, w jakich znajdowały się niektóre szkielety, pozwalają wnioskować, że znaczna część ludności tego cmentarzyska znalazła się tu z powodu jakiejś katastrofy, która — być może — niegdyś nawiedziła Naczę. Katastrofa taka mogła mieć miejsce za panowania tego króla, gdy Tatarzy napadli na Litwę i, oblegając Lidę, zapuszczali swoje zagony daleko w głąb kraju. Przypuszczenie powyższe nabiera pewności jeszcze przez ten fakt, że większość wydobytych szkieletów jest kobiecych i dziecięcych. Rozumie się, jest rzeczą pewną, że na tem miejscu cmentarzysko musiało istnieć przedtem i potem, na co wskazują monетки witoldowska i zygmuntońska, oraz nausznicę kabłąkowatą, starszego bezwątpienia typu. Dalsze badania prawdopodobnie rzecz tę rozświetlą. Pewnem jest jednak, że w tej części, którą rozkopaliśmy w roku ubiegłym, przeważają szkielety z początku XVI w.

Pomiarami i opisem szkieletów, wydobytych z cmentarzyska w Łankiszkach, zajmuje się obecnie prof. dr. J. T. Hryncewicz. Praca to zmusna i trudna, lecz wyniki jej mogą rzucić wiele światła na cienie dziejów osadnictwa

w tej części Litwy, która zawsze była terenem ścierania się wpływów dwóch kultur: słowiańskiej, resp. polskiej, z fino-litewską. Tymczasem, z pobieżnego przeglądu tych szczątków prof. Hryncewicz udzielił mi łaskawie swoich spostrzeżeń, któremi dzielę się z czytelnikami „Ziemi“. Według tych spostrzeżeń, większość szkieletów jest wzrostu średniego, budowy delikatnej, o czaszkach niewielkich, przedstawiających typ średniogłowy. Są to cechy, spotykane u dzisiejszej ludności białoruskiej tego kraju. Obok takich jednak szkieletów, znalazły się inne, o budowie mocnej i czaszkach bardzo krótkich, a więc przedstawiające typ mongolski, a właściwiej może mongoloidalny.

Najciekawszym przecie jest znalezienie na tem cmentarzysku trzech czaszek trepanowanych, t. j. mających okrągłe otwory, wycięte umyślnie w kości ostrem narzędziem. Jak wiadomo, operacji tej dokonywano na osobach żywych i na trupach. W pierwszym razie szło widocznie o jakieś praktyki znachorskie, np. o wypędzenie „ducha złego“ z epileptyków, waryatów etc., w drugim zaś o zdobycie amuletu z kości czaszki dla tychże samych celów leczniczych. Wycięty taki krążek przewiercano i noszono na sznurku na szyi. Czaszki trepanowane znajdują nieraz w dolmenach Francji, a także w osadach nawodnych epoki kamiennej i brązowej. U nas są bardzo rzadkie, znalezienie więc aż trzech w jednym cmentarzysku stanowi wypadek jedyny w swoim rodzaju.



Stanisław Lencewicz.

Wyżyna Kielecko - Sandomierska.

12)

Wogóle, porównując ubiory ludu okolic świętokrzyskich z ubiorami włościańskimi innych okolic, zauważyć się daje z łatwością, że mieszkańcy pierwszych są pod względem odzieży mniej estetyczni, mniej wybredni i bardziej zahartowani na zimno. Na ustalenie takich cech wpłynąć musiała nieurodzajna gleba, obecność majestatycznych lasów i pewnego rodza-

ju surowość otoczenia. Troska o wygląd zewnętrzny, jak wogóle wszystkie nabytki cywilizacyjne, może wystąpić dopiero na pewnym szczeblu dobrobytu, a tu gdzie

„Spi Bięda, spi Bięda,
Niedola ją budzi,
Stajaj-ze Biedusiu,
Pojdziewa do ludzi.



TYPY KOBIECE ZE ŚWIĘTEJ KATARZYNY, POW. KIELECKI. fot. F. Greim.

Pojedziewa do ludzi,
 Uczyć ich rozumu,
 Jak ich naucywa —
 Wróciwa do domu¹⁾.

tu myśl chłopca pracuje nad tem głównie, skąd zdobyć pieniędzy na opłacenie podatków i wyżywienie się. Na zachód do Kielc, na zachodnich przedgórzach od Rakowa po Jędrzejów i bardziej na północ ciągnie się pas, w którym ubiory krakowskie pomieszały się z sandomierskimi, dając najrozmaitsze typy przejściowe.

W Opoczyńskim mężczyźni noszą białe wełniane sukmany z czerwonymi wyłogami, przepasane czerwonym pasem. Kobie-

ty ubierają się na święto w kolorowe gorsety, także wełniaki, a na ramiona zarzucają zapaskę. Dawniej zamożniejsze kobiety nosiły rodzaj długiego marszczonego z tyłu surduta z mnóstwem mosiężnych guzików; obecnie wyszedł ów strój z użycia. Dziewczęta głowę okręcają kolorowymi chustkami podobnie jak mężatki, a włosy splecione w warkocze okręcają naokoło głowy.

Oprócz tych zasadniczych ubiorów jest wiele odmian. Kolberg pisze, że w Sandomierskiem prawie każda wieś ubiera się nieco odmiennie. W samej rzeczy chłop pozna mieszkańca innej parafii po ubiorze.

Wszystko, co wyżej pisałem o ubiorach ludu, obecnie stosuje się tylko do niektórych okolic, a pokolenie dorastające ubiera się wyłącznie po miejsku. Na zanik ubiorów ludowych wpływa rozwój przemysłu i podział pracy. Wygodniej jest kupić gotowy materiał, wyrobiony w fabryce, niżeli uprawiać chałupnictwo tkackie na własne potrzeby, to też w Bobrzu istnieje nawet fabryka samodziółów ludowych. Postęp w kierunku skosmopolityzowania chłopów tak szybko postępuje, że dziewczki wiejskie dodają sobie wdzięków pudrem, a starzy gospodarze skarżyli mi się, że nie wiedzą sami, jak zwracać się do młodych sąsiadów, bo mówić do swoich „panie“ idzie im „niesporo“, a za „wy“ obrażają się.

Włościanie tutejsi są pobożni, wypełniają skrupulatnie obowiązki religijne, ale niezależnie od tego przesądni, wierzą w czary, uroki, strachy, odbywają wiele praktyk pogańskich w formie obrzędów zwyczajowych lub religijnych. Dawniej bardzo była rozpowszechniona wiara w czarownice, planetników i t. p., ale obecnie już zanika. Przed



fot. St. Lenczewicz.

DROGA Z KONAR DO KLIMONTOWA (POW. SANDOMIERSKI).

¹⁾ Piosenka ludowa z Kieleckiego.



fol. M. Wisznicki.

WIDOK ŁYSEJ GÓRY Z POD GÓRY JELENIOWEJ.

trzema laty pewna gospodyni opowiadała mi, że wprawdzie nie można wierzyć w wiedźmy, ucztujące na Łysicy, ale pewien jej znajomy widział osobiście, jak mamona chusty prała. A wierzyć mu trzeba, bo to człowiek „uczony“.

Dolę ludu wiejskiego dosadnie charakteryzuje kołysanka, śpiewana dzieciom monotonnym, smętnym głosem:

„Kołys ze sie, kołys, kołysko lipowa,
 Niech ze cie, mój Jasiu, Pan Jezus
 uchowa,
 Uchowa cie rocek, uchowa cie drugi,
 A potem cie wezmą na dwór do
 posługi“.

A poza tem różne lepsze i gorsze jej dzieje zamknięte zostały w pieśni ludowej, śpiewanej żywiej i częściej na urodzajnej wyżynie Sandomierskiej, a rzadziej i smętniej w górach Kieleckich.

Pomijam tu charakterystykę psychiczną chłopca, gdyż „kto zna wieś współczesną i jej mieszkańców nie z sentymentalnych nowel i poezji, lecz z najbliższego zetknięcia się osobistego ten wie, że obok chaty, której mieszkańcy w najlepsze jeszcze żyją z XIII-wiecznymi zapatrywaniem, istnieje chata, gdzie chłop już zwolna wiek XVIII opuszcza. Że często pod

jedną strzechą mieszka przekonaniowo kilka rozmaitych stuleci“¹⁾.

Ludność miejska opisywanego obszaru trudni się pracą w fabrykach i rzemiosłem, ludność włościańska jest przeważnie rolnicza; w Sandomierskim wyłącznie utrzymuje się ona z gospodarstw rolnych, w powiatach kieleckim, koneckim i itzeckim, gdzie grunty są piaszczyste i kamieniste, gdzie jak to mówią: „korzec wsiejesz, kopę zbierzesz“, praca na roli nie wystarcza na utrzymanie i człowiek zmuszony jest „dorabiać“. Bardzo pospolity też jest w tych okolicach typ włościanina-robotnika; jest nim matorolny chłop, pracujący w licznie rozsianych drobnych zakładach przemysłowych, a zarazem uprawiający swój kawałek ziemi. Grunty włościańskie zajmują w gubernii radomskiej przeszło 57% obszaru, a w kieleckiej mniej niż pięćdziesiąt. W Sandomierskim gospodarz, posiadający 30 morgów, nie jest bynajmniej rzadkiem zjawiskiem, w majątku swoim

¹⁾ M. Wawrzeniecki. Współczesne zewnętrzne strony życia ludu w guberniach: kieleckiej, radomskiej i t. d. Kraków 1911.

Kolberg. Lud, serya XX i XXVIII. Kraków 1885, 1887.

Gloger. Ubiory ludu polskiego w pracy „Królestwo Polskie“. Warszawa 1908.

posiada on często maszyny rolnicze, a nawet trzodę chlewną angielskiej rasy. Większej własności jest tam niewiele, włościanie wykupili grunty dworskie, sprzedawane niekiedy z powodu braku robotnika. Parobcy stawiają wysokie ceny za swą pracę i wolą emigrację do Ameryki nad uprawę krajowego zagonu za umiarkowaną cenę, stwierdzając tem, że ziemia rodzinna nie jest im znów tak droga, jak to się czyta w powieściach, a „ubi patria, ubi bene“. Ale w miarę, jak się posuwamy na północ, wielkość gospodarstw włościańskich maleje, zamo-

żność znika, gleba staje się nieurodzajną, aż wreszcie dochodzimy do świętokrzyskiej nędzy. Niedostatek a może i tradycja konserwują tu kradzieże, są całe wsie trudniące się złodziejstwem.

Największe obszary w polach zajmuje żyto, obok niego w Opatowskiem i Sandomierskiem pokaźną produkcję wykazuje pszenica, a wszędzie kartofle. Groch uprawiany bywa w większych ilościach, zarówno jak owies i koniczyna. Łubin i tatarkę spotyka się tylko w północnej połowie opisywanego obszaru.

C. D. N.



Maryan Wawrzeński.

SŁOWIANIE I FINNOWIE.

Nie zawadzi posłuchać, co mówi znakomity archeolog duński, Sophus Müller, w książce swej, wydanej 1905 r., a będącej filozofią archeologii przedhistorycznej — „Urgeschichte Europas“ — o naszych praojcach i ich stanowisku w wielkiej rodzinie ludów europejskich. (str. 190).

Wielki kontrast do kultury skandynawskiej i zachodnio-germańskiej przedstawia stan ludów słowiańskich. Ludy te w V wieku po Chrystusie wystąpiły ze swoich pierwotnych siedzib w zachodniej Rosji. W owej epoce Słowianie, chociaż panowie wielkich przestrzeni i terytoriów, przecież są zacofani i niemal bez kultury. To, co za bezspornie słowiańskie w owym okresie może być uznane, jest małoznaczne. Osiedli na nowych terenach Słowianie wytwarzają kulturę, zależną jednak od tego, co sąsiednie narody już wypracowały.

Posuwając się w ślad Germanów po ziemiach, upustoszałych przez przewroty i walki wcześniejsze, dotarli Słowianie do morza Czarnego i Adryatyku. Na północy, w Holsztynii, stają się sąsiadami Duńczyków. Tylko Słowianie, osiedli w północnych okolicach dzisiejszych Niemiec aż po Karpaty, mogą być brani w rachubę. Słowianie południowi wchłonęli wpływy kultury staro rzymskiej i wcześniej zapoznali się z chrześcijaństwem.

Inny los był Słowian, osiadłych między Bałtykiem a Karpatami. Bez własnego pisma, prawie bez podań, tylko wspomniani przez obcych kronikarzy, długo zostali przedhistorycznym narodem. Byli oni w całkiem niezwykle sposób zostawieni sami sobie. W stuleciu po wędrówkach ludów nie było w Europie siły, któraby do nich dotarła.

Pochodzenie, język i poziom kultury Słowian stanowił jaskrawy kontrast w stosunku do sąsiadów. W owym okresie niema tu jeszcze wpływów ze Skandynawii, Zachodu, Bizancyum. Do VIII wieku po Chrystusie panują tam bardzo ubogie stosunki kulturalne. To, co z owego okresu pochodzi i co może być za słowiańskie uznane, jest niezmiernie małoznaczne. Kolczyki w kształcie litery S z brązu lub srebra, jako ozdoba głowy, czy pokrycia głowy — oto wszystko.

Dopiero w IX stuleciu występują Słowianie jako naród kulturalny. A walki ich z Germanami i Duńczykami świadczą, że przyswoili oni sobie pewien stopień powszechnej wczesnośredniowiecznej kultury. Inaczej łatwo byliby pokonani. Do tego podniesienia się poziomu Słowian przyczynił się niemało handel ze Wschodem — po którym jako ślad pozostały na całej przestrzeni aż po Elbę (Łabę) masy t. zw. filgranów srebrnych, przeważnie porąba-

nych na części, aby służyć jako moneta (według wagi metalu). Grodziska i siedliska dowodzą, że znali Słowianie wtedy już średniowieczną metodę wojowania. Grodziska te, przeważnie okrągłe, otoczone wałem, zalegają na błotach, wśród jezior, przy nich są osady palowe i mosty, wiodące do wybrzeża. Wykopaliska przy tych osadach są jednak bardzo ubogie: żuzle żelazne, obrabiane kości i skorupy naczyń. Wyposażenie grobów z tej epoki jest również ubogie. Umarły otrzymywał tylko ubranie. Charakterystyczne dla tego niskiego stopnia kultury są posągi bogów. Według uzbrojenia i ozdób bogi, znajdowane dzisiaj po jeziorach, błotach i rzekach, dokąd je strąciło chrześcijaństwo, należy odnieść do XI stulecia po Chrystusie¹⁾.

Poza Słowianami w dalekich średnio i północno-rosyjskich okolicach osiadły plemiona fińskie.

Równie jak Słowianie występują Finowie z mroków na widowie bardzo późno, w stuleciach po- Chrystusowych. Dopiero w IX i X wieku po Chrystusie mamy zabytki typowo fińskie. Przecież mimo pewnych właściwości nie można tego zwać oryginalnym i samoistnym. To, co tu wyprodukowano, powstało pod wpływem obcym, ludów sąsiednich, zostających znowu pod wpływami kultury bizantyjskiej, azjatyckiej lub skandynawskiej.

Na krańcu wschodnim, pod Uralem, przejawia się tradycja pół scytyjska w postaciach zwierząt i ludzi, drogocenne wyroby srebrne noszą tu piętno sztuki bizantyjskiej, Sasanidów i średnioazjatyckiej.

W sercu Rosyi, na zachód od górnego

biegu Wołgi znajdujemy ślady wycieczek skandynawskich, osobliwie zaś Szwedów, w IX i X wieku po Chrystusie.

Typowe wyroby szwedzkie znajdujemy tu masami, jak również wyroby, na szwedzkich wzorowane. Świadczy to, że wpływy skandynawskie dla Rosyi środkowej miały znaczenie kulturalne pierwszorzędne.

Finlandya w pierwszych wiekach po Chrystusie jest na polu szwedzka, a wybrzeże na południe od zatoki Fińskiej aż po Prusy wschodnie należało do wschodnich Szwedów, powstałych w epoce wikingów.

Estlandya, Liflandya i Kurlandya, kraje wokoło zatoki Ryskiej, skąd wzdłuż Dźwiny prowadzi droga do serca Rosyi, odgrywają w tym okresie rolę wybitną.

Po narodzeniu Jezusa, aż do czasów wędrówek ludów mieszało tu plemię gocko-germańskie. Gdy ziemie te zaleli Łotysze, Liflandczycy i Estończycy, sporo dawnej kultury tu się ostało, a następnie kraje te stanowią połączenie między Wschodem a Skandynawią, Gotland zaś tworzy centrum handlu.

W czasie około 1.000 r. po Chrystusie znajdujemy tu ślady kultury, bogatszej niż w innych częściach Europy północnej¹⁾.

W kulturze tej wyczuwamy ślady wpływów północnych, arabskich i fińskich.

Z rozszerzeniem się chrześcijaństwa między ludy Słowian z Finnami w XI stuleciu ludy te występują na widowie historii. I tylko rozdrobnione narodki najpółnocniejszych kraików Europy trwać będą jeszcze stulecia w warunkach przedhistorycznych.

¹⁾ Porównać: Bildwerke aus Altslavischer Zeit. Dr. M. Weigel. Braunschweig 1892

¹⁾ Zobacz wykopaliska z Marienhausu w dziale wykopalisk przedhist. Muzeum Przem. i Rolnictwa w Warszawie.



Al. Janowski.

LISTY Z PODRÓŻY NAOKOŁO ŚWIATA.

XIII. Wino Merkury.

Ruch agentów domokrażców, sprzedających różne artykuły, jest w Ameryce bardzo rozwinięty. Nie brak go i w dzielnicach polskich,

gdzie zwłaszcza medykamenty chętnych znajdują nabywców.

Poznałem pewnego pana, który sprzedaje

wino „Merkury“ o tak cudownych własnościach, że dziwię się, dlaczego ludzkość nie zapija się tym zbawczym płynem i nie kąpie się w nim po szyję. Wino „Merkury“ leczy tysiące chorób, zabezpiecza od paru tysięcy dolegliwości. Skuteczne jest ono na bóle głowy i na pryszczę, na reumatyzm i na odmrożenia, na żołądek i na płuca, a jeżeli kto nie wierzy, to niech przeczyta, co jest wydrukowane na butelce.

Ten „drukowany“ argument obala ostatnie wątpliwości emigranta, a zniżona cena zachęca do kupna, bo w tym miesiącu wyjątkowo „Kompania Kolumbijska“ sprzedaje trzy flaszki za dolara, podczas gdy normalna cena jednej flaszki jest dolar, co przecież także jest wydrukowane.

Interes więc jest jak złoto... i po krótkich wahaniach kupują ludziska wino „Merkury“, naturalnie trzy flaszki, bo to znacznie taniej w tym miesiącu...

Ponieważ pan od „Wino Merkury“ obchodzi po kilkanaście robotniczych mieszkań polskich co wieczór, poprosiłem go więc, aby zabrał mnie kiedy ze sobą dla zwiedzenia mieszkań i zgodziłem się na noszącego walizkę z flaszkami i „ucznią“ od „Wino Merkury“.

Pojechaliśmy do Jersey City na drugą stronę Hudsonu i zaczęła się wędrówka po najbrudniejszych i najbrudniejszych ulicach miasta, zamieszkanym przez Polaków.

Była to zaiste Boska Komedya—wędrówka po pieklach polskich: mój mistrz, biegły w swym fachu i wypraktykowany, wiódł mnie przez te piekła, skąd wracałem z wielkim smutkiem, że byłem „jako ciało martwe“. „Tu nie mieszkają Polacy“, objaśniał mnie mistrz, „tu jest za porządnie“. Jakoż Polacy mieszkali tylko tam, gdzie jest nieporządnie. „Abyśmy tylko nie trafili na Rusinów, bo te gałgany to nigdy nie kupią“.

Otóż trzeba nieszczęścia, że z 30 mieszkań, któreśmy odwiedzili, 12 było rusińskich, i tam rzeczywiście nic nie kupiono, Natomiast w polskich „Wino Merkury“, zatwierdzone przez „Polish Department“, znajdowało nabywców i sprzedaliśmy kilkanaście butelek.

Na nieszczęście było tego wieczoru 40-godzinne nabożeństwo i znaczna część Polaków była w kościele, więc i obroty były mniejsze niż zwykle. A może mieszkańcy tych ciemnych, brudnych, dusznych pokoi czytali w myślach praktykanta od wina i dla tego nie kwapili się wyrzucać krwawo zapracowany grosz.

Mistrz mój był wymowny, słowa płynęły potokiem, jedna butelka była rozpoczęta i da-

wał mistrz do spróbowania obecnym z jednej łyżeczki, co to za bajeczne lekarstwo. W jednym miejscu zapaliła się do medykamentu żona, a mąż ją gromił, a mimo to kupiła flaszkę, w innym mąż, pijak, chory na bóle w plecach, nabył trzy flaszki, a że żona nie chciała mu dać pieniędzy, bo miała odłożone na spowiedź wielkanocną 4 dolary, więc pożyczyl od sąsiadów. Mistrz twierdzi, że tytuł „wino“ skusił tego chorego na bóle w krzyżach.

Na ogół w mieszkaniach nastrój był posępny, przygnębiony, nigdzie weselości ani uśmiechu. Dzieci dużo, ale okropnie brudne. Widziałem dwoje śpiących na gołej podłodze. W jednym domu przygnębienie było znaczne. Gospodarz domu i „bortnik“ (sublokator) z goryczą oświadczyli nam, że kolej Pensylwańska, gdzie pracują, zmniejszyła zarobki po 3 centy na godzinie, co stanowi pół rubla dziennie, z wielką też goryczą czerpali szklankami piwo z garncowego wiaderka, t. zw. „pelika“.

Mieszkania niesłychanie brudne, a upał i zaduch nie do wytrzymania. Jedno tylko mieszkane było czyściuchne jak w pudełeczku. Zdaje się, że jednego pyłku tam nie było. I tu wzięto jedną flaszkę za 40 ct., ale z miną; „no, chodziliście, potrzebujecie zarobić, toć nas tam jeszcze stać na te 40 ct.“.

Było też jednak sporo domów paskudnie zrutemizowanych, bo nie chcieli nabyć sobie dożywnego zdrowia, jakie „Polish Department of Columbia Company“ skołatanej ludzkości sprzedaje. Czasem mówiono „Dzięką Bogu u nas wszyscy zdrowi“. Czasem „gospodarze wyszli, a my bortniki“. Jeden staruszek krótko zakomenderował „wynośća się“! A jeden gospodarz wysłuchał wszystkich zalet wina Merkury i przerwał wymowę mego mistrza krótkim, lecz jędrnym zdaniem: „niech pan sobie trąby nie psuje, bo ja tego nie kupam“.

Do jednych drzwi nas nie wpuszczono. „Tu nie Polish people?“ — pytał Mistrz. „Polish people“, była odpowiedź, „ale nic nie kupimy“. „Oto widzi pan, ci są zupełnie zamerykazanani“, objaśniał mnie mistrz na schodach.

W jednym mieszkanku pięcioletni bąk odma- wiał właśnie z matką pacierz wieczorny. Palila go ciekawość do naszej torby, więc przy „Aniele Boży“ wiercił się niemożliwie, „Światłość Wiekuistą“ lyał jak kluski, a „Boże bądź miłościw mnie grzesznemu“ odklepał już tylko na jednym kolanie.

„Boże bądź miłościw mnie grzesznemu“! z przekonaniem westchnąłem sobie po nim.

Z NASZEJ TURYSTYKI.

Tadeusz Radliński.

„Gdzie wschód się kończy...”

I. Pożegnanie z Europą.

Wyborny kuryer Nr. 6, mający tę miłą własność, że jest bez dopłaty za szybkość, w 28 godzin dostarczył nas do Moskwy. Stanęliśmy na dworcu „Brzeskim” o g. 1. O godz. 5½ mamy wyruszyć t. zw. pośpiesznym Nr. 6 z dworca „Kurskiego” o 5 wiorst stąd. Oczywiście pojedziemy obwodową koleją — na mapie kolejowej widać jej czarną wstęgę, która łączy oba dworce. „Koniecznie, tak” — odpowiada zainterpelowany w tej kwestyi zawiadowca. No, chwała Bogu — zaczynamy tedy pisać odkrytki, czekając na pociąg obwodowy. Wkrada mi się do duszy jednak wątpliwość, a może za mało będzie na Kurskim dworcu czasu kupić placzki. Idę znów do zawiadowcy. „Czy zdążymy?” — pytam, na syberyjski pśpieszny“.

Specjalista ten bada długo rozkłady jazdy, konferuje z tragarzem: — „Koniecznie, nie. Będziecie na Kurskim o 6 g.” Błogosławię inteligencyę naczelnika i zarządu za zrobienie mądrych rozkładów.

„Musicie na izwoszczyku” — radzi tragarz.

„Dobrze, ale nasz багаж pójdzie obwodowym?”

„Koniecznie — tak” — zgadzają się obaj.

Więc my pojedziemy bez багажу. Zdumiewająco lotna inteligencya tych przedstawicieli kolejnictwa zgadza się, że to będzie nie dobrze. „No, to odbierzcie rzeczy i zawieźcie na izwoszczyku. Wszystkiego 5 rb. weźmie!” — dochodzi któryś z nich do mądrego wniosku. „Dobrze, ale czy na Kurskim dworcu przyjmą bez specjalnej dopłaty. Za nasz багаж do Charbina musielibyśmy dopłacić 17 rubli”. „A kto jego wie, pewnie nie przyjmą” — wyraża wątpliwość tragarz. Po długich naradach, w których jedną osobą, dającą fachowe rady fachowcom w ich fachu, jestem ja, a oni tylko przyjmują je do wiadomości, wciągnąwszy do narady jeszcze „dosmotrzczyka” багаżowego, dostaję „kwitancyę”, okazanie której ma skłonić zwierzchność stacyi Kurskiej do przyjęcia багажу bez dopłaty. Wszystkie te dociekania niezgłębionych wyroków zarządów kolejowych zajęły nam 1½ godz. O 2½ wyruszamy na Kurski dworzec. O Rosyo-matko — kiedyż nakoniec na tych obszernych ziemiach będzie zaprowadzony ład i porządek, na brak których skarżyli się jeszcze twoi praojcowie przed 12 wiekami Rurykowi? Kiedyż zacnie tabakiera być dla nosa a nie nos dla tabakiery?

Szybko migające ulice Moskwy nie zrobiły na mnie dodatniego wrażenia. Wielkiego milionowego miasta nie znać. Domy przeważnie niskie, wygląd ich dosyć prowincjonalny, ruch ograniczony — choć jest sobota popołudniu. Nie widać ani strojnej wiel-

komiejskiej publiczności, ani życia stolicy. Koloryt dość szary, bezbarwny.

Dworzec Kurski duży, obszerny, restauracya bardzo dobra, za rubla obiad wyborowy — specjalnie „szczy”. Ruch na dworcu ogromny. Kolej Moskiewsko-Kurska, łącząca Moskwę z południem, po Mikołajewskiej (do Petersburga) jest najruchliwsza w państwie. Ale oczywiście kasa do sprzedaży biletów na całą syberyjską kolej jest tylko jedna, więc olbrzymiej długości wąż już o 3-ej stoi krętą linią na całej ogromnej sali, bo kasę otwierają o 4½. Widocznie w stolicy nie są lepsze porządki, niż w naszej „gubernialnej” Warszawie, a znacznie gorsze niż na przystanku „Szopienice”, zaraz za granicą olbrzymiego imperyum! O 5 pierwszy dzwonek. Po dzwonku zgłęb, hałas, harmider nie do opisania; wszyscy się tłoczą, pchają, choć każdy ma swoją placzkę i nikt mu miejsca zająć nie może. Ale tak już widocznie sądzono, że jeden musi koniecznie drugiemu następować na pięty. Ja już jestem przyzwyczajony do tego sposobu siadania do pociągu, ale coby na to powiedział cudzoziemiec? Lokuję z trudnością garstkę 10 Włochów, jadących nad Amur do kopalni, którymi zaopiekowałem się jeszcze na Brzeskim dworcu. Nie mogę sobie wyobrazić, co zrobiliby bez mojej pomocy.

Nie bez pewnego wzruszenia oglądam wielkie napisy na każdym wagonie „Moskwa — Czelabińsk”. Pociąg rusza. Ładny wieczór majowy. Małe brzożowe laski w okolicy Moskwy jaśnieją świeżą zielenią.

Wieczorem Tuła, miasto, do którego przysłowie nie radzi jeździć z samowarem; kupuję „tulski” nożyk z Tolstojem. Nazajutrz rano Morszańsk, w południe Penza, wieczorem Syzrań. Wesola to była niedziela. Zapoznaję się z towarzyszącymi podróżni. Sympatyczny pułkownik inżynierii z Władystoku. Kursistki z Samary. Urządzamy chóry. Za Syzranem pociąg idzie brzegiem Wołgi. Księżyc srebrzy mętne fale tej olbrzymiej rzeki. Most ogromnej długości — noc — światła przystani — księżyc, śpiewy. Ładny nastrój i pierwszy ładny widok, godny pamięci. W nocy mijamy Samarę, nazajutrz puste wzgórza gubernii samarskiej. Gdzieś tam brzegu wspaniałej rzeki Białej. Coby za śliczne miejsce umiała zrobić z tego wytrawna dłoń europejczyka, ile milionów ściągaby co rok od turystów! Niech się schowają wybrzeża zlotodajne szeroko sławionego Renu.

Wieczorem wjeżdżamy w górzystą krainę — to Ural, granica Europy. Linia kolejowa wije się brzegiem rzeczki wśród porośniętych lasem wzgórz. Śliczna, księżycowa, chłodna noc. Widoki może trochę przypominają linię kolejową pod Pontebbą, ale

mniej groźne i mniej piękne. Koło 2 w nocymijamy słup z napisem „Europa“ z jednej, „Azja“ z drugiej strony. Żegnaj mi na długo Europo-staruszek! Nie prędko się zobaczymy znowu!

II. Przez stępy Zachodniej Syberyi.

Nazajutrz (wtorek) koło 11 rano stajemy w Czelabińsku (z 1½ godz. opóźnieniem); gotowy do drogi pociąg Nr. 6 kolei Syberyjskiej bucha parą. Spieszę po placzarty i po zapasy na drogę. Wyborny zwyczaj na Syberyi, że przy peronie jest zawsze sklep spożywczy, gdzie wszystkiego dostanie po zwykłych sklepowych cenach (nie bufetowych), a prócz tego, o kilkanaście kroków od peronu t. zw. bazar, gdzie kobiety z okolicy znoszą wszystko na sprzedaż: więc świeżutki chleb, bułki i kołaczki, mleko gorące gotowane w butelkach, pyszne pieczone kurczęta, kaczki, prosięta, rybę wędzoną — wszystko zawsze świeże, dobre i bardzo tanie. W specjalnym budynku dają ci darmo wrzątek. Tania i syto możesz podróżować: za 1 rb. dziennie nie zaznasz głodu na kolei Syberyjskiej. Pociąg rusza. Moi Włosi zostali, bo nie kupili w porę placzart, a ja nie miałem czasu zaopiekować się nimi. Pojadą wieczorem pocztowym i stracą 2 doby drogi. Z niejaką dumą wysyłam do swoich pocztówki, adresując je z emfazą: do Europy! Nasz Nr. 6 gwizdzie przeraźliwie, jakby nabierał fantazyi do walki z bezbrzeźnymi stępami Zachodniej Syberyi, i oto pierwsze drgnięcia olbrzymiego parowozu zwiastują, że rozpoczynamy 4-dniową podróż po dr. ż. Syberyjskiej (Czelabińsk-Irkuck)—3066 wiorst

O wielka Syberyo! Czyjeż serce nie zabiło niespokojnie, wymawiając to słowo: „Sybir“? W czyich oczach nie stanęły lodem ścięte przestrzenie białym przykryte całunem, po których wiatr ostry, zimny, niesie lodowate tchnienie mroźnego oceanu, gdzieś z pod bieguna? A wśród tych bezkresnych białych mroźnych przestrzeni w czyich uszach nie zadźwięczy głos dzwonka w kibitce pod dozorem brodatego w olbrzymiej papasze kozaka? Spieszę ku oknu. Szare, zrudziałe, beżmiernie smutne przestrzenie. Jak okiem zajrzeć, nigdzie a nigdzie nic, na czemby oko spocząć mogło. Jakaś przerażająco-nikła, bezbarwna pustka — a przecież jest to szlak, po którym Wielki Zachód z Wielkim się łączy Wschodem, spełniając dobroczynną misję cywilizowania dzikich krajów Żółtego Państwa i nawpół cywilizowanych Japończyków! Jak wązka nić bez końca wije się podwójna stalowa nić naszej kolei.

A cóż naokoło niej, spytacie — stępy — lasy nie przebyte — puszcze siekierą nietknięte, tajga, czy może bogate farmy, gdzie moc była mlecznego wskazuje, że kolej Syberyjska „zrodziła“ przemysł maślany?

Otóż właśnie, że naokoło nic! Jedno wielkie nic. Z Czelabińska wyruszyliśmy 20 maja. W Warszawie wszystko było w cudnej wiosnie — w Moskwie jeszcze zieleń brzoźowych lasków radością przepelniała serce podróżnika — dalej ku wschodowi kalendarz jakby się cofał — coraz to wcześniejsza wiosna — ale tu — tu panował jeszcze najohydniejszy marzec. Żadne pióro najurodzajszego pesymisty i mizantropa nie potrafi dość „barwnie“ opisać tej przeraźliwej „bezbarwności“! Wyobraźmy sobie olbrzymią, równą jak stół równinę, po której rozsiane są gdzieniegdzie strasznie marne i nikłe brzoźowe male laski, przerywane czemś, co polem nazwałby się godziło, gdyby to było jako tako uprawne. Cienkie smutne brzeziny, nie myślące jeszcze o pączkach i wiosnie, zginają swe pokorne, czarniawe u góry nici gałązek, potężnym tchnieniem północy targane, białawe cienkie pnie niepewnie odcinają się na tle zrudziałej zeszłorocznej trawy! Pustka i szarość — oh! ta zabijająca bezbarwna szarość! Żebyż to choć mroźne, białe objęcia śmierci — lub zielone tchnienie wiosennego życia! Nic, tylko szara zrudziła pustka! Gdzieniegdzie na krańcu pola pod nikłym laskiem tai się buda rolnika — literalnie buda, od strony północnej spadająca dachem do samej ziemi — od południa drzwi. Obok prymitywne zabudowania gospodarskie; kilka rudych zszerszeniałych koników, z których ruda sierść zwiesza się kłakami. Dziki, do wilka podobny z ostremi stojącymi uszami — pies syberyjski. Bydła nie zauważyłem. Za parą koników, ciągnących sochę (o ile mogłem z odległości zauważyć, sochy drewniane, żelazem okute, podobne do naszych radeł), zwolna postępuje brodata, zarosła aż do oczu postać w tulupie pasem przepasanym, w czapce barankiem do wnętrza, a zrudziła podszewką na zewnątrz obróconej. O nie! Choć po tej stalowej podwójnej nici przelatują z loskotem ekspresy 3 razy tygodniowo, wiozące synów Zachodu po złoto Wschodu — jednak ziemia ta, po której ekspresy pełne eleganckich gentlemanów mkną z szybkością 40 w. na godzinę — tak jeszcze odległa jest od tych ekspresów! Wystarczą dla niej ślimacze, o szybkości 15 w. czwarte klasy, które codzień mijamy na rozjazdach i stacyach. Ta ziemia jeszcze nie żyje! To dopiero wegetacja, z której z czasem może wylęgnie się bujne, pośpieszne życie — ale wiele jeszcze wody popłynie w jej potężnych rzekach, gdzieś ku dalekiej północy!

C. D. N.



Listy do Redakcyi.

Proszę czytelników „Ziemi” o łaskawe doniesienie, czy nie słyszeli z ust ludu podania: 1) o pięciu się Twardowskiego po łopydze chmielu do nieba i jakie były dalsze koleje tego zdarzenia? 2) jakich patronów, świętych (czy nie parzystych?) wzywa lud podczas porodów?

Dr. Antoni Czulryński.

Kraków, Dietla 88, I p.

oooooooooooo

Z Pol. Tow. Krajoznawczego.



Komisyja wycieczkowa P. T. Kr. na posiedzeniu w dniu 20 b. m. opracowała na miesiąc maj następujące wycieczki:

3 maja — zwiedzenie stacyi filtrów, prowadzi p. Adam Chętnik. Ceny 15, 20 i 20 kop.

8 maja — wycieczka do Babic pod Warszawą (pieszo), prowadzi p. Ludwik Sawicki. Ceny 40, 50 i 70 kop.

8 — 9 — 10 maja — do Lublina — Zamościa i Zwierzyńca (po drodze zwiedzone będą Piaski, Fajslawice i Krasnystaw), prowadzi p. Waclaw Szelażek. Wyjazd z Warszawy d. 7/5 o godz. 11.45 w nocy z dworca Nadwiślańskiego — powrót d. 11/5 o godz. 6.55 rano. Ceny rb. 15, 16 i 18.

10 maja — wycieczka do Nowego Miasta n/Soną, prowadzi p. Augustyn Unieszowski. Wyjazd z dworca Nadwiślańskiego d. 9/5 o godz. 11.48 w., powrót do Warszawy 10/5 o godz. 7.10 wiecz. Ceny rb. 1.75, 2.— i 2.50.

17 maja — wycieczka do Puszczy Korabiewskiej i Studzieńca, prowadzi p. Waclaw Szelażek. Wyjazd d. 17/5 o g. 5.40 rano ze stacyi kolei Wiedeńskiej — powrót do Warszawy o g. 11.30 wieczorem. Ceny rb. 1.50, 1.70 i 2.00.

21 maja — wycieczka do Łęczycy i Tumu, prowadzi p. Augustyn Unieszowski. Wyjazd z Warszawy d. 21/5 o godz. 12.15 w nocy z dworca Wiedeńskiego — powrót do Warszawy d. 22/5 o godz. 1.05 w nocy. Ceny rb. 5.00, 5.50 i 6.50.

+ Uchwałą Suwalskiego Komitetu Gubernialnego do spraw o stowarzyszeniach, z d. 8 lutego r. b., zamknięto miejscowy Oddział Polskiego Towarzystwa Krajoznawczego. Wobec tego w dniu 6 marca w lokalu Czytelni Naukowej odbyło się zebranie likwidacyjne członków b. Oddziału. Na przewodniczącego zebrania powołano p. A. Modlińskiego, który na asesorów zaprosił pp. M. Niecińskiego i G. Zablockiego, na sekretarza zaś p. Henryka Rodziewicza. Ze sprawozdania kasyera, p. Z. Błędowskiego, okazało się, że wpływy w roku 1913 wyniosły — 591 rb. 96 kop., wydatki zaś — 826 rb. 90 kop., czyli deficyt za rok ubiegły równał się 234 rb. 94 kop. W chwili zamknięcia Oddziału

deficyt znacznie się powiększył, bo wykazał cyfrę 1124 rb. 07 kop. Tak znaczny deficyt, jak wyjaśnił prezes b. Oddziału p. St. K. Lineburg, powstał z tego powodu, iż formujące się przy Tow. Muzeum, które obecnie jest już prawie zupełnie na ukończeniu, wymagało znacznych wydatków, nie dając tymczasowo żadnych dochodów. Po dłuższej dyskusyi zebranie uchwaliło: 1) sprawozdanie kasowe za rok 1913 zatwierdzić, 2) powołać komisję likwidacyjną w osobach — pp.: Z. Gąsiorowskiego, M. Niecińskiego, H. Rodziewicza i Jana Wierzbickiego. Komisya ta ma na celu przede wszystkim sporządzenie spisu inwentarza wszystkich zbiorów istniejącego przy Oddziale Suwalskim P. T. Kr. Muzeum — ze szczegółowym wykazaniem właścicieli tych okazów, którzy złożyli je jako depozyt.

Po wypełnieniu tej czynności komisya odda wszystkie zbiory pod osobisty odpowiedzialny dozór p. St. K. Lineburga, który, w razie zgłaszania się depozytariuszów, obowiązany jest niezwłocznie oddawać im przedmioty, stanowiące ich własność.

Poza tem zebranie likwidacyjne poleciło tejże komisji przystąpić do uregulowania ciążących na byłym Oddziale Suwalskim P. T. Kr. zobowiązań w sumie, jak wyżej wskazano 1124 rb. 07 kop. Ze wszystkich swych czynności komisya obowiązana jest zdać sprawę członkom byłego Oddziału Suwalskiego P. T. Kr. nie później, niż 13 lipca 1915 roku.

5) W razie powstania w Suwałkach polskiej instytucyi muzealnej, lub też innej polskiej instytucyi, która podług statutu będzie miała prawo utrzymania muzeum — zbiory, niewycofane przez depozytariuszów, zebranie uchwała przekazać takiej instytucyi. W końcu, po przyjęciu decyzyi w niektórych drobnych sprawach, połączonych z kwestyą zamknięcia Oddziału, zebranie na wniosek p. Z. Gąsiorowskiego wyraziło panu Stanisławowi Lineburgowi podziękowanie za trudy, poniesione przy organizacji muzeum. Na tem posiedzenie zamknięto.

oooooooooooo

Nowe książki.

A. Prusiewicz. Materiały po bibliografii Podolii. Zeszyt I. Kamieniec Podolski 1913 r.

Podług wyjaśnień autora, umieszczonych we wstępie do niniejszej pracy, Podolskie Towarzystwo Miłośników Przyrody w Kamieńcu Podolskim (Podolskoje Obszczestwo Jestiestwoispytatieliej i lubitieliej prirody) zamierzyło przed przystąpieniem do właściwej pracy naukowej opracować i wydać kompletną bibliografię gub. podolskiej, której broszura niniejsza jest pierwszą częścią. Zeszyt ten obejmuje: I meteorologię, klimatologię i hydrografię (136 numerów); II chemię (?), analizy gleb i wód g. podolskiej (20 num.); III mineralogię (51 nr.); IV geografię fizyczną, podaną chronologicznie z podziałem na stulecia, oddzielnie mapy i kartografia (288 numerów.).

oooooooooooo

Kronika krajoznawcza.

Rosnący z roku na rok ruch turystyczny, ogar-
niający szczególnie południowe dzielnice Królestwa —
odbił się b. dodatnio na frekwencji przy-
jezdnych w dolinie Ojcowskiej — w tej perle połu-
dniowej Polski.

Przez samo Schronisko Polskiego Towarzy-
stwa Krajoznawczego przewinęło się w ubiegłym se-
zonie 750 osób (1350 noclegów).

Wzmógł się ten ruch wywołał zwiększone sta-
rania ze strony właścicieli domów i will, na przy-
jęcie gości przeznaczonych, oraz obniżenie cen za
mieszkanie. Bardzo dodatnio wyróżnia się pod tym
względem willa-hotel, zwana „Polską Szwajcaryą“,
niedawno wzniesiony pod słynną grotą „Koziańnią“.

Dla wytworzenia przestrzeni z malowniczym
tarasem skalnym o powierzchni przeszło 200 łokci
kwadratowych przebito „tunel“ przez potężną skałę
wapienną. Wiodący do willi tej tunel ma 25 łokci
długości.

Wchodząc do tunelu tego, ma się wrażenie, że
że się schodzi do głębokiej grotty, tymczasem po
kamiennych schodach wychodzi się bezpośrednio do
zalanej południowym słońcem willi, z której rozta-
cza się malowniczy widok na Sąpską dolinę.

Tunel, wiodący do „Szwajcaryi polskiej“, ma
historyczną przeszłość: według podania, zamek
ojcowski w oczekiwaniu napadu nieprzyjacielskiego
był oblewany wodą, którą na czas pokoju spu-
szczano za pomocą specjalnych upustów. Jeden
z otworów takiego upustu ma stanowić t. zw. „dziu-
rawiec“ — obok zakładu hydropatycznego „Gopla-
na“ — drugi zaś — to koniec tunelu w hotelu „Pol-
skiej Szwajcaryi“.

oooooooooooooooooooo

Nasza wkładka.

Załączony przy niniejszym numerze wizerunek
Matki Boskiej z fary łomżyńskiej otrzymaliśmy ze
zbiorów Adama hr. Starzeńskiego, kolegi i przyja-
ciela ś p. Z. Glogera, z następującymi uwagami.

„Gloger na schyłku życia nosił się z zamiarem
wydania monografii o kobiecie polskiej z przedsta-
wieniem tego wszystkiego, co o niej pisali myśli-
ciele, powieściopisarze i poeci nasi. W tym celu,
będąc w Łomży, polecił Gloger zdjąć fotografię ze
słynnego obrazu N. M. Panny, znajdującego się od
wieków w farze łomżyńskiej. Zdaniem Glogera,
wizerunek, o którym mowa, najtrafniej przedstawia
typ fizyczny polskiej białogłowy. Patrzącemu na to
malowidło wciąż się zdaje, że rysy te oddawna są
mu znane, że mnóstwo spotykał w swem życiu nie-
wiast, z rysów i wyrazu twarzy niewymownie podo-
bnych. Grotger najtrafniej schwycił typ mężki pol-
ski, żaden zaś z artystów w tym stopniu nie potra-
fil uczynić tego dla typu kobiecego. Są, coprawda,
antropolodzy, którzy przeczą istnieniu fizjonomiki
narodowej. Być może, iż w naturze nie tak łatwo
to odnaleźć, gdyż typ danego plemienia nie tylko
tkwi w rysach, ale w ruchach jego spojrzeń, w grze
mięśni twarzowych“.



MEBLE W RÓŻNYCH STYLACH SOLIDNEJ
ROBOTY

POLECA

G. GRODECKI

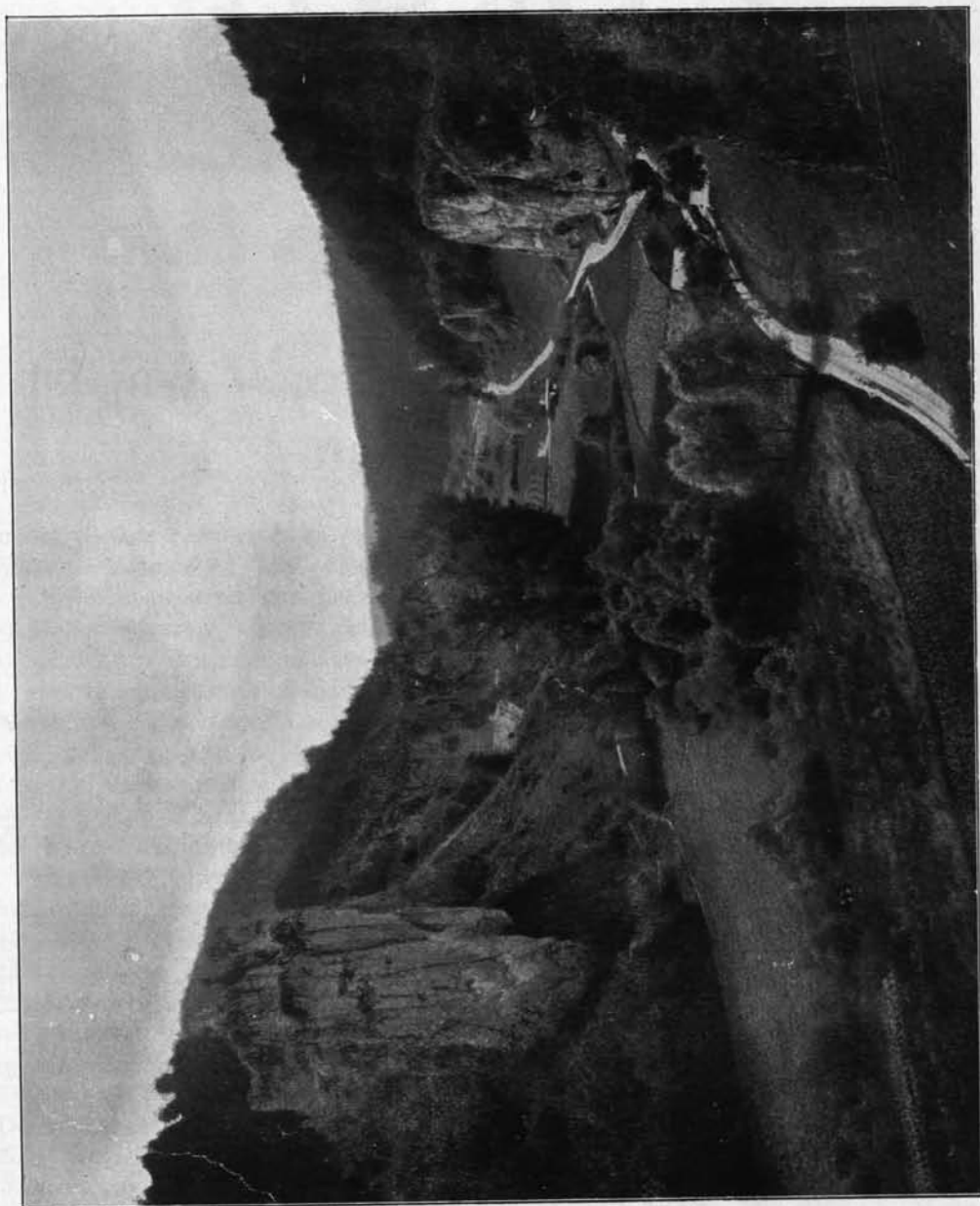
ulica Marszałkowska 68, telefonu № 112-94,

od 8 maja na Żurawiej 33.

Pp. Członkom Tow. Krajoznawczego ustępstwo.



TREŚĆ: S. Matusiak — Comber (dok.). Kazimierz Dorywański — Krótka monografia miasta Ślesina (z 1 ryc.). Wandalin Szukiewicz — Trepanowane czaszki z cmentarzyska pod Naczą (z 1 ryc.). Stanisław Leniewicz — Wyżyna Kielecko-Sandomierska (c. d.) (z 3 ryc.). Maryan Wawrzyniński — Słowianie i Finnowie. Aleksander Janowski — Listy z podróży naokoło świata. — Z naszej turystyki. Tadeusz Radliński — „Gdzie wschód się kończy...“ — Listy do Redakcji. — Z Polskiego Towarzystwa Krajoznawczego. — Nowe książki. — Kronika krajoznawcza. — Nasza wkładka. — Wkładka: Obraz M. Boskiej w oltarzu fary łomżyńskiej.



Dolina Prądnika w Ojcowie.