

ZIEMIA

ILUSTROWANY MIESIĘCZNIK
KRAJOZNAWCZY

TOM XXVII

Nr 12 (582)

P I Ę K N O P O L S K I



Fot. Tadeusz Krystek

Ryc. 255. Tatry. Widok z Kasprowego na Tatry Zachodnie.

265

Z NAD JEZIOR GARDZIENSKIEGO I ŁĘBSKIEGO

(Wspomnienia z wyprawy etnograficznej, zorganizowanej staraniem prof. dr B. Stelmachowej z Zakładu Etnologii i Etnografii U. M. K. w Toruniu, w sierpniu 1948).

Wyprawa nad jezioro Gardzińskie i Łębskie była najciekawszą i najmiłą spośród wszystkich wypraw dokonanych przez studentów etnografów w ostatnim sezonie letnim. Wprowadziła nas ona w teren obfitujący w zespół ciekawych i różnorodnych form morfologicznych, zapoznała nas z kulturą ludową oraz ze specyficzną gospodarką i sposobem bytowania na tak odmiennym i odległym zakątku Polskiej ziemi.

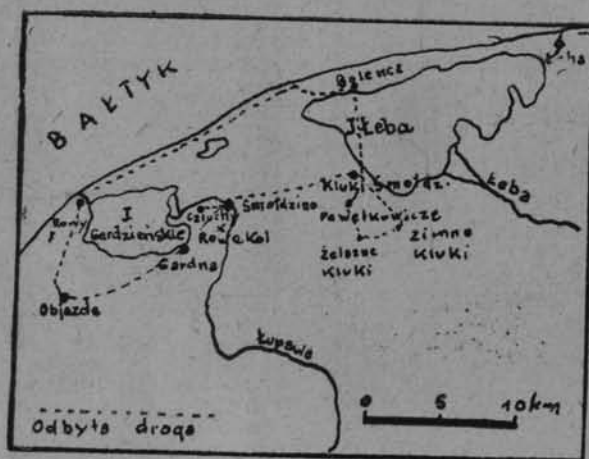
...Drogą, w niespełna dwie godziny jazdy autobusem, dostajemy się ze Słupska do jednej z najstarszych osad, związanej już ze strefą przybrzeżną — Smołdzina. Położona u stóp Rewekolu, najwyższego wzniesienia tej okolicy, po półn.-wschodniej jego stronie, wieś ta wykorzystwała do rozbudowy łatwy do obrony odcinek, pomiędzy wyniosłym wzgórzem i blisko do niego podchodzącą rzeką Łupawą.

Uważny przegląd osiedla pozwala bez trudu odczytać stopniowy jego rozwój: okrągły plac lekko wyniesiony z kościołem i zwar-

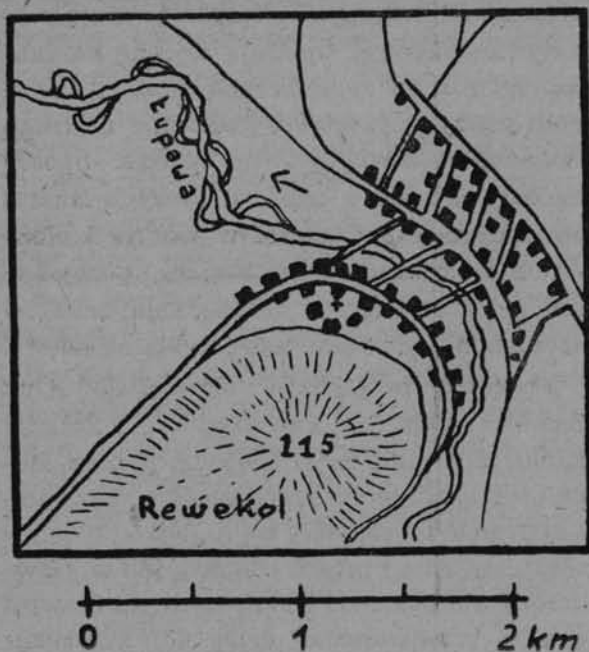
tym pierścieniem domów naokoło, stanowił prawdopodobnie zaczątek, może nawet jako słowiańska okolnica. Dalszy rozwój osady postępował półkuliście wzdłuż krawędzi wzgórza.

Stare chaty trzcina kryte, budowane na szachulec, dwuizbowe, z kominem centralnym w pośrodku, zbliżone w konstrukcji do chat kaszubskich, stanowią odmienny obraz aniżeli część wsi rozbudowana po przeciwnej prawej stronie rzeki. Wzniesione w tej ostatniej nowoczesne piętrowe domki z balkonami, hotelikami, ulice brukowane, są pochodzenia bardzo niedawnego i w przeciwieństwie do niezwykle ciekawej starszej części nie wyróżniają się żadnym interesującym szczegółem.

Na południe od Smołdzina wśród niskiego i prawie równego otoczenia wyrasta wspinały Rewekol (115 metrów). Stanowi on półn.-wsch. zakończenie i najwyższy punkt amfiteatru wzgórz czołowo-morenowych, otaczających od południa jezioro Gardno. Oglądany z daleka, przedstawia się jako regularny stożek. Wzgórze Rewekol było „świętą górą“ dawnych mieszkańców wybrzeża. Na nim składano ofiary bogom słowiańskim. I dlatego tak ważnym jest dla nas to przepiękne wzgórze. Sama jego nazwa zresztą wywodzi się ze słowiańskiego określenia: „koło na Rewie“. Rewą określa lud przybrzeża półwyspowa wysunięcia lądu w morze. Dziś jeszcze spotykamy nazwę osady Rewa, przy nowotworzącej się mierzei w północnej części Kępy Oksywskiej. Rewekol zatem stanowił istotnie „koło“ (okrągłe wzgórze) wysunięte w morze. Z czasów tych utrzymuje się tradycja, że na wzgórzu wznosiła się latarnia, zbudowana przez odległych przodków, pozostałej tu jeszcze autochtonicznej słowiańskiej ludności.



Ryc. 256. Trasa wyprawy etnograficznej Zakł. Etnologii i Etnografii U. M. K. w sierpniu 1948.



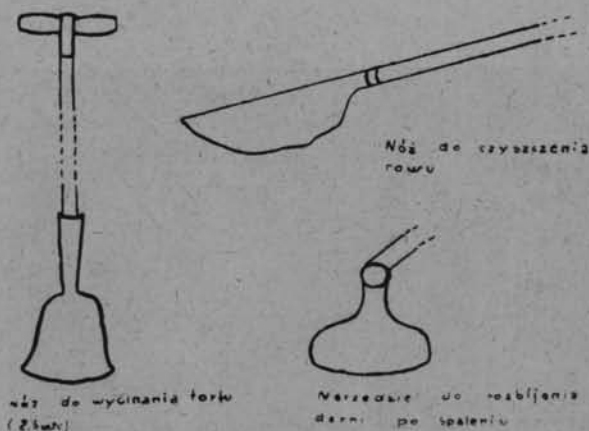
Ryc. 257. Smoldzino i wzgórze Rewekol.

Wejście na szczyt Rewekolu nie przedstawia specjalnych trudności. Osiągamy go bez zmęczenia idąc dogodną, szeroką, spiralnie wijącą się drogą. Stoki wzgórz porośnięte drzewami sosnowymi, świerkowymi i bukowymi. Małe okienko wśród krzewów (wieża triangulacyjna chwilowo niedostępna) daje niezwykle ciekawy widok na bardzo pouczający wycinek krajobrazu: obserwujemy tu zbiegające się różnorodne formy morfologiczne, typowe dla nowopowstałych jezior przybrzeżnych. Widoczny na północnej krawędzi jeziora pas mierzei odcina obecnie od otwartej przestrzeni wodnej dawniejszą zatokę morską. Niski, bagnisty brzeg wciąż zacieśniającego się jeziora oraz blisko podchodzące doń od południa wzgórze morenowe pozwalają na żywo odczytać historię powstania tego tak niedawno ukształtowanego krajobrazu.

W bliskim sąsiedztwie Rewekolu na półn.-zachodzie rozsiadły się Człuchy, niewielki lecz bardzo charakterystyczny przysiółek rzędowy. Leży on na pograniczu bagnistych łąk u stóp krawędzi dość znacznej wydmy, powstałej z nanosów rzeki Łupawy.

Człuchy mało zmienione przez obce wpływy, przedstawiają pod względem etnograficznym ważny zabytek. Uderza nas tu przede wszystkim układ zabudowań. Przy drodze wznoszą się długie stodoły, które mają z boku lub w pośrodku odrzwia służące jako bramy wjazdowe nie tylko do samych stodoł, lecz do całego obejścia gospodarskiego. Inne zabudowania tworzą pozostałe ramy czworoboku. Podwórze zamyka z drugiej strony dom mieszkalny. Na zewnątrz przed stodołą pusty plac dochodzący do samej drogi. Ostatni zwłaszcza szczegół wskazuje na przejściową fazę w rozwoju osadnictwa słowiańskiego. Puste przestrzenie bowiem są pozostałością po ogródkach, które, jak świadczą o tym przeprowadzone w tej mierze badania, zajmowały przestrzeń między stodołą a drogą. Cennym zabytkiem etnograficznym są również dość licznie zachowane tu strzechy trzcinowe czterospadowe, dwuizbowe wnętrza domów z zachowanym piecem centralnym, stare szachulcowe ściany, w miejscach silnie zniszczonych pokryte szalowaniem. Prymitywne żórawie oparte na naturalnych rozwidlonych pniach dopełniają całości typowego słowiańskiego zakątka.

Następnym, ciekawszym momentem w naszej wędrówce były Kluki, położone na połud.-zachodnim wybrzeżu jeziora Łebskiego. Osada powstała w odmiennych warunkach aniżeli poprzednie, wyróżnia się odmiennym sposobem bytowania mieszkańców. Krótsza



Ryc. 258. Narzędzia gospodarskie używane w Klukach.



Ryc. 259. Smoldzino. Dom z dachem naczółkowym.

droga do niej od Smoldzina prowadzi wzdłuż kanału, odwadniającego bagniste pobrzeża jeziora Łeby. Równina ta, produkt akumulacyjnej zachodniej, dziś już zamarłego wlotu rzeki do jeziora, stanowi olbrzymie połacie nieco podmokłych łąk, o wybujałym nadmiernie gęszczu trawiastym.

W niewielkiej odległości od Kluk mijamy las świerkowo-sosnowy, rosnący na bardziej już osuszonym terenie. Las przecina wyborowa szosa, zbudowana kilkanaście lat przed wojną przez sołtysa i miejscową ludność. Prowadzi nas ona do samych Kluk Smoldzińskich.

W szeregu domów, dziś różnych już typów, stojących po obu stronach drogi, napotkać można wiele jeszcze starych chat. Nie-



Ryc. 260. Kluki Smoldzińskie. Suszące się „żaki“.

które z nich trzysta lat liczące wykazują prymitywną budowę. Opierają się one na fundamencie z luźno ułożonych głazów, z których cztery największe, podłożone na narożnikach, stanowią główne oparcie. Sposób budowy notowany często u naszych Kaszubów. Uczucie swojskości wywołują bielone wycinki szachulcowych ścian, pochylone trzciniowe strzechy z dobrze nam znanymi naczółkami, niekiedy nawet czterospadowe.

Sąsiednie przysiółki, należące do Kluk Smoldzińskich, jak Pawełkowice i Żelazne Kluki zachowały w silniejszym jeszcze stopniu niczym nie zmącony swoisty charakter. I dlatego może czujemy się tu, wśród tych niskich, strzechą krytych chat, jak w prawdziwej wsi polskiej. Wszak to dzieło Słowińców. Z przedwojennej cyfry 631 mieszkańców pozostało obecnie 244. Na miejsce wysiedlonych Niemców przybyła nowa ludność polska, która przywykła już do trudnych warunków i dzielnie kontynuuje pracę poprzedników.

Otoczenie moczarami, brak dogodnej komunikacji i odległość od większych ośrodków ochroniło ten zakątek od wpływów germańskich i pozwoliło żyć jej mieszkańcom własnym życiem słowiańskim. Wykazali oni szczególny zmysł w dostosowaniu się do podmokłego bagnistego otoczenia, które mimo długo trwających prac melioracyjnych, wciąż jeszcze jest niedostatecznie osuszone i trudne do przebycia. Wszak do dziś dnia do przysiółka, zwanego Zimne Kluki można dojść tylko długim drewnianym pomostem, wzniesionym na dość znaczną wysokość ponad mokradłami. Szczególne to robi wrażenie w dzisiejszym cywilizowanym świecie, w samym środku Europy.

Mokre podłoże wycisnęło swoiste piętno na wszelkich dziedzinach życia. Domy np. nie są ściśle zespolone z fundamentem. Gdy ten ugrzęźnie zbyt głęboko w elastycznym podłożu, podnosi się domy i podważa podwalinę. Ruchome budowle na niestałym dnie! Rzecz zdawałaby się niewiarygodna, a jednak prawdziwa! Nawet koń ma tutaj specyficzne „obuwie“, które mu nakładają w okresach dżdżystych, kiedy grunt staje się bardziej grząskim. Są to pospolicie zwane

„klumpy“ — szerokie, drewniane oprawy, powiększające powierzchnię oparcia kopyta.

Charakter terenu wymaga ustawicznej pracy polegającej na oczyszczaniu rowów, poszerzaniu ich, wzruszeniu ziemi po spaleniu trawy, zbytnio wybujałej na wilgotnym podłożu. Kilka narzędzi jakimi się miejscowa ludność posługuje pokazuje rysunek. Uderza prymitywny, lecz bardzo celowy ich kształt.

W okresie początkowego osiedlenia ludność żyła wyłącznie z rybołówstwa. Uprawiano tylko tyle ziemi, ile to było konieczne do życia. Nie dbano o zwiększenie plonów, traktowano zajęcie na roli jedynie ubocznie. Najwymowniejszym tego świadectwem jest fakt, że jeszcze czterdzieści lat temu uprawiano ziemię ręcznie łopatami.

Z czasem, dzięki przedsiębiorczości bardziej energicznych jednostek, zyskano coraz większe tereny do uprawy, założono ogrody, rozwinięto hodowlę bydła na szerszą skalę. Dziś więc mieszkańcy Kluk są i rolnikami i rybakami. Ziemia torfiasto-piaszczysta daje niezłe plony. Szczególnie rodzą się tu ziemniaki i — też rzecz niezwykła — czarny owies. Łąki sprzyjają hodowli bydła, drobne rybki stanowią doskonały pokarm dla świń. Uzyskiwany przed wojną nadmiar produktów potwierdza zasadę, że wola ludzka przewycięża wszelkie trudności.

Życie rybackie, mimo ogromnego zniszczenia w okresie wojennym i powojennym, trwa nadal. Przy każdej prawie chacie wiszą narzędzia rybackie, sieci suszące się po połowach, naprawiane lub odświeżane. We wnętrzu dziewczęta zajęte są pilnie przygotowaniem przynęty na węgorze.

Dużo ciekawych szczegółów etnograficznych dostarczają te odległe, w bagnach ukryte Kluki!

Z Kluk o świcie przewijamy się motorówką przez jezioro Łeba na przeciwną stronę do Bolencza. Gęsta ranna mgła zasłania cały widok. Sternik wpatrzony bez przerwy w kompas — kieruje prosto do celu. W Bolenczu, małej przystani rybackiej czekają już na naszą łódź rybacy z nocnym połowem. Przeladują go na kuter, który z kolei zabiera połów z następnych przybrzeżnych przystani i dostawia do miasteczka Łeby.



Fot. A Klonowski.

Ryc. 261. Rowy. Dach stodoły z „wolim oczkiem“. Ściany szachulcowe.

Na południowym skraju mierzei Łebskiej, pod olbrzymimi wydmami, widnieje kilka szop rybackich. Niektóre z nich mocno zniszczone chylą swe strzechy trzcinowe ku ziemi. I one wszystkie kryją swoiste cechy słowiańskie, wyrażone czy to w przyźbowym dachu trzcinowym, czy w białych kwadratach szachulca, gdzie miejscami odpadłe partie gliny z sieczką odsłaniają pionowo sterczące drążki, okręcone słomą. Rybacy mieszkają w nich tylko w okresie połowów.

Przeprawa przez mierzeję jest trudna. Drogi na mapach znaczone, przeważnie już nie istnieją. Zatarły je dziko królujące tu siły przyrody: piasek wędrujący lub gąszcze, roz-



Ryc. 262. Kluki. Gospodarstwo słowiańskie.



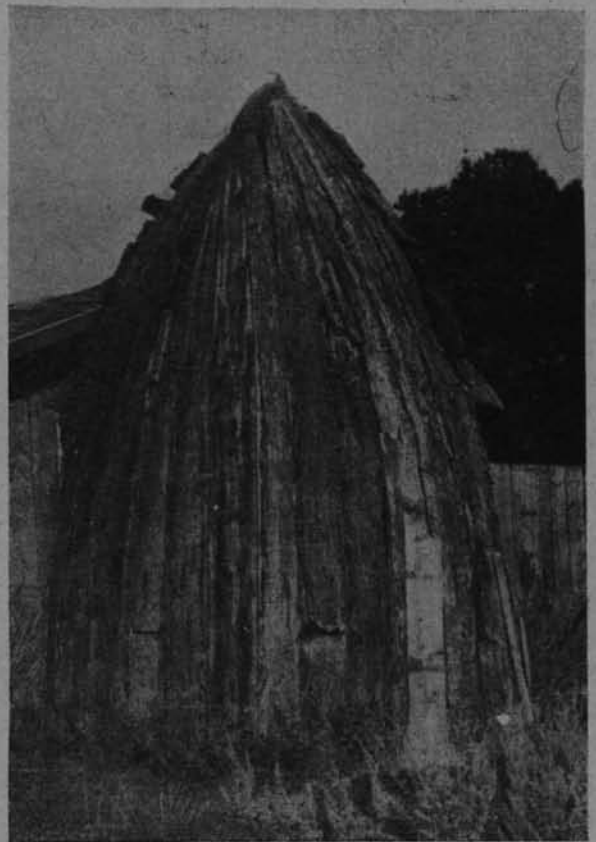
Ryc. 263. Rowy. Żuraw - rosocha.

pościerające się w podmokłych obniżeniach. To też z prawdziwą radością powitaliśmy brzeg morski!

Poznany odcinek wybrzeża stanowi prawdziwe bezludzie. Tylko plaża piaszczysta opłukiwana przez bijące fale, nieskończone pasma wydm o różnych rozmiarach, miejscami swobodnie wędrujące, miejscami złączone w zwarty wał, stanowią jedyne urozmaicenie. Za wydmami kryją się szopy rybackie nowego typu, chwilowo bezużytecznie stojące. Poza tym pustka.

Pierwsza osada jaką napotkaliśmy na mierzei, idąc na zachód, były Rowy. Ciekawie rozbudowane pomiędzy morzem i jeziorem Gardno w pobliżu ujścia rzeki Łupawy do morza. Po prawym brzegu rzeki zaledwie kilka domków bezładnie rozrzuconych u podnóża wydm. Większość osiedli zajmuje lewobrzeżną część. Osada związana z tak wielkimi zbiornikami wodnymi zachowuje oczywiście charakter czysto rybacki. Już przy samym wejściu do wsi witają nas ciekawe szopy ry-

backie ze starych łodzi, przeznaczone na sprzęt. Szop takich spotkaliśmy kilka. Są one szczególnie charakterystycznym obiektem dla typowych nadmorskich wsi rybackich. Wnętrze wsi również bogate w cenne pamiątki dawnej kultury ludowej. Nie mniej od prymitywu w budownictwie i życiu Kluk, zadziwiły nas oryginalne chaty kurne, do dziś jeszcze spotykane na zachodzie! Co prawda uległy lekkiej „modernizacji“, nie mniej jednak pewne szczegóły nie budzą najmniejszych wątpliwości co do ich pierwotnego charakteru. Szczególnie podkreślić należy podwójne poddasze z silnie zadymionymi i osmolonymi belkami stropu górnego, widniejące szpary pod dachem, komin dobudowany nie w środku, jak zwykle, lecz z boku. Przy jednej, specjalnie przez nas badanej chacie, zwróciły uwagę ważne dla kultury polskiej szczegóły: płatew, na której spoczywają krokwie, nie wysuwa się poza pion



Ryc. 264. Rowy. Szopa rybacka ze starej łodzi,

utworzony przez pozostałe belki zrębowe, lecz stanowi z nimi jedną ciągłą linię. Rys wyjączny dla budownictwa polskiego. Fakt godny zanotowania! I nie bez znaczenia jest dach czterospadowy, trzcina kryty!

Większość domów jest zbudowana w podobnym stylu: są wydłużone, szachulcowe, z trzeinową strzechą, z jednym lub kilkoma półkolistymi odchyleniami, zwanymi „wole oczko“. Przy chatach często spotykane stare żórawie. Całość robi miłe wrażenie i również wydaje się nam bliskie i znane.

Punktem końcowym naszej wyprawy była Gardna. Położona nad samym jeziorem, na wyniosłych wzgórzach morenowych. Jeszcze wyraźniej aniżeli w Smołdzinie, wyodrębnia się spośród splotu ulic okazały plac, otoczony wokół zabudowaniami. W przerwach między nimi wybiegają kręte ulice, układ zgodny z pierwotnymi okolnicami. Rozwój osiedla wybiegł oczywiście poza ramy pierwotnego swego zasięgu: budynki rozsiały się w różnych odcinkach wyniosłości, schodząc od partii wyższych do samego jeziora. Rozwijające się życie zaciera stare ślady. Nie wiele tu już pozostało okazów czysto ludowych. Parę tylko stodół drewnianych, parę strzech

wyziera wśród czerwonych dachówek. Dlatego też wyszukiwanie pierwotnych form na naszym Pomorzu ma pierwszorzędne znaczenie dla etnografii polskiej.

Ostatni obraz, który nam utkwiał w pamięci, to rozłożyste olbrzymie sieci rozwieszane na palach, lekko poruszające się ponad tonią jeziora Gardzieńskiego. Było ich dużo. Pasma za pasmem sunące w głąb. Na brzegu powalone sztenderki, łodzie wyciągnięte z wody... Miły obraz z życia rybackiego, jeden z wielu spotkanych w tej nadwodnej krainie.

Po wyprawie gardzieńskiej odbyliśmy szereg innych w rejonie Gdyni, Gdańska, Helu i Żarnowca. Najbardziej interesującą jednak była powyżej omówiona. Pozwoliła nam ona zbadać kulturę ziemi tak długo od Macierzy oderwanej a mimo to kryjącej w sobie choć niewielkie, lecz prawdziwie polskie ślady!

Wyprawa ta doszła do skutku dzięki staraniu Prof. dr. B. Stelmachowskiej oraz dzięki poparciu Departamentu Nauki Ministerstwa Oświaty i życzliwemu poparciu Rektora U. M. K. prof. dr. Koranyego.

Eugenia Romanówna, Toruń.

MARIA SPISS

BUKOWIEC

DROGOCENNY KLEJNOT ZIEM ODZYSKANYCH

Na uboczu głównych szlaków turystycznych, w odległości około 10 km na północny-wschód od Karpacza leży wieś Bukowiec. Informator turystyczno - uzdrowiskowy po Dolnym Śląsku poświęca jej tylko kilka obójnych wierszy, niezachęcających do organizowania wycieczek w tę okolice. Ponieważ jednak w artykule D-ra Mieczysława Orłowicza w Wierchach z r. 1947 przeczytałam notatkę, że w Bukowcu są stare drzewa, nadające całej osadzie charakter parku, jako miłośniczka drzew postanowiłam — przebywając na urlopie w Karpaczu — zwiedzić Bukowiec.

Wycieczka ta pozostawiła niezatarte wspomnienie. Odniesione wrażenia stanowiły przeżycia osobliwe, pełne niewypowiedzianej subtelności uroku, stojące na najwyższym poziomie estetycznych doznań każdego człowieka, odczuwającego głęboką więź łączącą go z przyrodą, a w szczególności człowieka uświadamiającego sobie atawistycznie w nim tkwiący kult starych drzew.

W pogodny, słoneczny, bezwietrzny dzień sierpniowy poszliśmy wygodną, asfaltową, widokowo bardzo piękną szosą od Mysłakowic, stacji kolejowej na linii Karpacz — Jelenia Góra, w stronę Bukowca.

Po godzinnym marszu, po przejściu młyna we wsi Kostrzycy, dochodzi się do polnej dróżki wiodącej do Bukowca. Wioska robi bardzo miłe, pełne ciszy i spokoju wrażenie. Jest to obecnie majątek Uniwersytetu Wrocławskiego, mieści się tam stacja zootechniczna, dom wypoczynkowy pracowników Uniwersytetu i Politechniki we Wrocławiu; domki mieszkańców schludne, obszerne, nierzadko piętrowe, wielorodzinne. Majątek jest nastawiony przede wszystkim na gospodarstwo rybne. Na terenie Bukowca jest 14 stawów połączonych ze sobą za pomocą tzw. mni- chów.

Jednak główną siłą atrakcyjną Bukowca leży w bogactwie przepięknych, niezwykle umiejętnie ze stanowiska malarskiego rozrzuconych drzew. Ongiś jeden z właścicieli Bukowca, magnat dolnośląski hr. Reden, kazał sadzić dęby, buki, graby, sosny, modrzewie, czy to jako drzewa samotne, czy jako skupienia, zachwycające pełną różnorodności harmonią i stworzył w ten sposób osobliwość w dziedzinie ruralistycznej, wieś — park.

Nad jednym ze stawów stoi wytworny w linii, biały domek, zamieszkały obecnie przez zarządzającego majątkiem.

Podczas pięknej przejażdżki łódką po stawach podziwiamy bogactwo flory wodnej, patrzymy na cudne świtezianki, unoszące się nad powierzchnią wody, rozkoszujemy się przedziwnie kojącą ciszą, wprost materialnie nas opływającą.

Korzystając z uprzejmości zarządzających majątkiem pp. Wernikowskich, zwiedzamy w ich towarzystwie dalsze stawy. I urok potężnie; dwa elementy przyrody tak silne jak woda i drzewa kojarzą się, tworząc tło dla najpiękniejszych przeżyć intelektualnych i uczuciowych człowieka. Na ciemnej ścianie świerków jaśniej biała plama ślicznej, gotyckiej kapliczki. Podchodzimy bliżej i odczuwamy bolesny dysonans. Kapliczka, która stanowi tak piękny akcent architektoniczny, jest całkowicie rozszabrowana, świecą pustką nagie, odrapane ściany; na cmentarzyku wśród lasu, wokół kapliczki położonym, niektóre groby jakby rozkopane.

Droga z powrotem do Karpacza prowadzi przez Kowary; zdążamy tam groblą pomiędzy stawami.

Potężne konary dębów, bogate korony sosen odbijają się w spokojnej tafli wodnej, tam znowu jakiś stary modrzew o dziwnych kształtach, każe snuć legendy o zaklętym w drzewo czarnoksiężniku. Jakaś uroczysta siła tchnie z dębów i nie dziwimy się, dlaczego od zarania ludzkości dąb jest symbolem władzy i potęgi a w zamierzchłych czasach był przedmiotem kultu religijnego.

Opuszczamy przecudny zakątek z tą świadomością, że odbyliśmy naszą najpiękniejszą wycieczkę w Karkonoszach.

Zwracamy się do Państwowej Rady Ochrony Przyrody z gorącą prośbą, aby zechciała wziąć pod Swą opiekę ten drogocenny klejnot Ziemi Odzyskanych.

Bukowiec winien zostać uznany za rezerwat — chociaż nie posiada zadrzewienia naturalnego.

Grają tu rolę powody natury zarówno idealnej jak praktycznej.

- 1) Istnieje konieczność ocalenia wyjątkowo pięknego i stanowiącego w Polsce pewną osobliwość krajobrazu.
- 2) Jako higienistka zainteresowana specjalnie w rozbudowie i podniesieniu stanu mieszkalnictwa wsi podmiejskiej uważam, że Bukowiec przedstawia ciekawy przedmiot studiów ruralistycznych i to z dwójakich względów: na żywym przykładzie ruralista zajmujący się planowaniem przestrzennym, najlepiej zrozumie i doceni wartość zadrzewienia dla zdrowotności ogólnej osiedla i higieny psychicznej mieszkańców, nadto znalazł tu zastosowanie typ domu wiejskiego wielorodzinnego.
- 3) Opieka Państwa jest potrzebna także z tego względu, że do rzeki Iglicy, która zasila stawy bukowieckie, okoliczne fabryki wypuszczają swoje wody odpływowe. Wprawdzie dzieje się to okresowo i przed tym kierownictwa fabryk zawiadamiają zarząd majątku, aby zalecił zamknięcie śluz, jednak stan taki zawsze kryje w sobie niebezpieczeństwo zarówno dla ryb jak dla roślinności wodnej i na stałe nie powinien być utrzymany.

Czas nagli i sprawa jest bardzo pilna. Rozszabrowana kapliczka i widniejące tu i ów-

dzie — na szczęście jeszcze rzadko — ścięte pnie są poważnym ostrzeżeniem. Lekkomysłna lub zbrodnicza ręka może ująć siekiere

i zniszczyć piękno tej jedynej w swoim rodzaju wsi-parku.

Doc. dr Maria Spiss, Kraków

STANISŁAW PAGACZEWSKI

W BESKIDZIE LIMANOWSKIM

(Z dziennika włóczęgi)

24. VIII...

Limanowa tonie we mgle i drobnym deszczu. Ogarnia nas czarna rozpacz. Od stożkowego szczytu Mogielnicy dmie chłodny wiatr rozciągając mgły po lasach i jarach. Szczyty zmalwały i oddaliły się. Z limanowskiego rynku odjeżdżają ostatnie furmanki. Targ się skończył. Siedzimy w mrocznym sklepiku i popijamy herbatę. W sklepiku pachnie mąka, kiełbasa, pasta do butów, nafta, skóry, cytryna i cukierki. Prosto „szwarc, mydło, powidło i inne delikatesy“.

Po upływie trzydziestu minut pogoda zaczyna się zmieniać. Trzeba płacić za bladą herbatkę, pozapinać plecaki i ruszyć w drogę. Chmury unoszą się coraz wyżej, rzadną, rozrywają się. Pojawia się coraz więcej błękitu. Po godzinie nie ma już ani śladu niepogody. Powietrze czyste, widzialność bardzo dobra. Ogarnia nas radość, w żyłach czuć tętniące podniecenie. Idziemy równym, wyciągniętym krokiem. Jednak dobrze jest żyć. Zwłaszcza gdy tak łatwo było przestać żyć. Woda szumi. Ludzie pracują przy regulacji potoku, pachnie ziemia, w powietrzu unosi się delikatny, gorzkawy zapach wiklin. Na południu stają dęba lesiste szczyty Ostrej i Modynia. Strzepujemy butami wodny pył z silnie pachnących liści. Droga wilgotna, bez kurzu. Zatrzymujemy się na nocleg w Starej Wsi u stóp Ostrej (929 m). Po lewej mamy Łyczkę (807), a znacznie dalej na prawo Mogielnicę (1171 m). „To“ już można nazwać górami. Ku Limanowej, czyli ku północy teren wyraźnie się obniża, ale zaraz za linią kolejową (Chabówka — Nowy Sącz) podnosi się stromo i osiąga wysokość od 785 do 921 m n. p. m. Wznoszą się tam szczyty Sałacz, Jaworz i Chełm.

Wkrótce zajdzie słońce. Polną drogą od Limanowej wlecze się oryginalne towarzystwo. Dwóch trzeźwych chłopów prowadzi pod rękę pijaniuteńką babę. Baba śpiewa na cały głos i zatacza się mimo podpory.

Kilka dni temu byłem jeszcze w mieście. Wdychałem kurz unoszący się z asfaltów a wolne chwile spędzałem w basenie natłoczonym do ostatnich możliwości. W głośniku darł się jakiś Faliszewski „Ty jeszcze wrócisz do mnie“... Pomyślałem wtedy: „Nie wrócę do miasta przed upływem co najmniej miesiąca“. I natychmiast pognałem do domu, aby się przygotować do drogi. A teraz już jestem tu. Ani kolei, ani gościńca — tylko cisza, zapach lasu, pogodny zmierzch i granatowe sylwety gór. Jutro pójdziemy dalej. Jestem pogodzony ze światem i ze sobą. Pachnie dym z brzozowych gałęzi. Jest chwila, kiedy nareszcie można zwolnić tempo życia i odnaleźć siebie. Pomyśleć i coś nie coś przemyśleć.

Niebo ciemnieje. Ukazują się gwiazdy. Pogawędka z gospodarzem o tym i owym. Zwyczajnie. Trzeba się przed kimś uzalić, popytać jak to tam w Krakowie. Gospodarz był przecież w tym mieście jeszcze przed pierwszą wojną. Czy się co zmieniło? Stary dziadek kołysze jednomiesięczne dziecko. Tak spotyka się przeszłość z przyszłością. Króliki uganiają po izbie, pachnie smażąca się słoninka! Wkrótce będzie jajecznicza i kwaśne mleko. Dwoje małych o jasnych włosach śpi na łóżku. Zmęczyły się całodziennym uganiem po łąkach i paryjach. Za małe to jeszcze, by paść krowy.

A potem nocleg na sianie w stodole.



Fot. St. Pagaczewski.

Ryc. 265. „Jaka dziś pogoda?”.

25. VIII...

Po paru godzinach przez szpary stodoły prześwieca słońce. Wymarsz naznaczamy na piątą. Biegniemy po zroszonej łące ku studni. Rozkosznie zimna woda wylana na głowę przepędza resztki senności. Słońce załamuje się w kropelkach wody na opalonej skórze ramion. Pachnie las, szumi strumień płynący od szczytu po kamienistej, leśnej drodze. Zapowiada się dzień upalny. Tymczasem gospodyni wynosi nam przed dom po garnuszku mleka. Przelewa się mleko na brzeg garnuszka, przelewa się w nas radość życia. Świat jest piękny. Tej pewności nic nam nie odbierze.

Idziemy. Znow na ramionach czujemy ucisk rzemieni plecaka. Oczy pasą się niebywałą bujnością zieleni. Liczne źródelka ukryte pod ciemną zielenią starych drzew raczą spragnione usta chłodem przezroczystej wody.

Szczyt. Krótkie spojrzenie wokół i zejście w dolinę duszną od zapachu siana. Nagrzana

koniczyna wonieje coraz mocniej. Nad doliną płynie jeskrawy obłok. I znow cierpliwe podchodzenie coraz bardziej stromymi ścieżkami. Kto nie zaznał trudu podchodzenia ku dobrowolnie obranemu celowi, nie wie co to jest radość osiągnięcia. Kto nie zaznał ciężaru, nie wie jaką ulgą jest rozprostowanie pleców. Trzeba przejść przez pot, trud i wysiłek, by móc w całej pełni odczuć radość istnienia. By móc ogarnąć okiem szerokie horyzonty i poczuć się wolnym.

Szczyt Modynia (1032) osiągamy jeszcze przed ósmą. Postój. Odejść stąd po pięciu minutach byłoby grzechem wołającym o pomstę do nieba. Widok stąd jest bez najmniejszej przesady wspaniały. Przede wszystkim na południu tkwi bliski i niemal dający się dotknąć mur Tatr, połyskujący bielą zaśnieżonych, północnych żlebów. Na bliższym planie wznosi się ciemny masyw Lubania, na lewo przykucnęły Trzy Korony, dalej w dolinie mieni się pas Dunajca — na zachodzie wbija się w niebo ciemno granatowy stożek Mogielnicy. Na hali mnóstwo rozsypanych perełek. Owce. Zberczą dzwonki, pachnie trawa. Po dolinach i zboczach gór przepływają cienie obłoków. Z dalekich hal leci nagle typowe dla Gorców i Beskidu Wyspowego hukanie pastuchów, składające się z czterech coraz niższych tonów.

Leżymy w miękkiej trawie. Nad głowami mamy pogodne niebo. Czekolada rozplywa się w ustach. Wiatr chłodzi spocone ciało. Szumią lasy rozwalające się w przepysznym bogactwie po wszystkich zboczach.

Zejsście z Modynia strome, pełne jarów, potoków, ściętych drzew. W dolinie bieli się miniaturowe miasteczko Kamienica — leżące nad potokiem płynącym od stóp ponurego Kudłonia (1276 m). Schodzimy coraz niżej, mijamy wieś Zbluzę. Dolina, którą dochodzi się do Kamienicy, jest otoczona wysokimi szczytami i nagrzana.

I znow droga pod górę. Słońce piecze coraz mocniej. Na nieszczęście znikły źródelka. Nie ma drzew. Pachnie zboże i siano. Zza szczytów wypływają powoli jaskrawo białe obłoki. Sennie zberczą dzwonki na halach. Nawet w lesie nie jest chłodniej. Wznosi się od ziemi nagrzany zapach kory świerkowej, schnących gałęzi, kamieni, poziomek. Po-

ziomki stanowią jedyne pokrzepienie dla spieczonych warg. Są duże, ciepłe i słodkie. Po porębie przesuwa się mała żmijka spłoszona ludzkimi krokami. Nie ma najłżejszego wiatru. Napotkany strumyczek wyrwa z ust okrzyki radości. Spryskani ciepłą wodą dążymy na szczyt coraz bliższy. Tutaj przelatuje słaby wietrzyk. W głębokiej dolinie bieli się Ochotnica.

Nad szerokim, dalekim światem płyną góry bitej śmietany. Inne stoją nieruchomo jak zastygła piana. Inne szybują ku górze porwane prądem wstępującym. Towarzysz wzdycha na ten widok: „Ach, być teraz w tym cumulusie na szybowcu...“ Wzgórza i doliny obłoczne to jarzą się, to gasną na moment. Bzykają duże, kolorowe muchy i żółte trzmiele. W gorącej koniczynie cykają koniki polne.

W dolinie, w otoczeniu dużych lip stoi drewniany kościółek. Zejście ku wsi jest strome. Trawy gładkie, przepalone, wielkie kamienne płyty chwieją się, gdy stanąć na nich. Pod rozgrzаныmi kamieniami ciurczy mały strumyk. W miarę zniżania się, szczyt za nami staje dęba, wznosi się i zasłania niebo.

W Ochotnicy dłuższy postój. Pora obiadowa. Za plecami spory kawał drogi. Wspania-

le rzeźwiące piwo (cóż to za geniusz wynalazł ten niebiański napój!) — i nie mniej rzeźwiąca kąpiel w potoku, będącym, jak każdy w tym stronach, dopływem Dunajca.

Kładziemy się w cieniu drzew nad rzeczką szumiącą i wijącą się gwałtownie na tle białego kamieńca.

W kościółku jest chłód pachnący kadzidłem i floksami. Za oknami wróble. Wychodzi się stąd wprost w rozgrzane ciasto upału.

Wejście na **L u b a ń** to ostatni etap drogi tego dnia. Z każdym krokiem widoki stają się coraz szersze i piękniejsze. Łąki pokryte fioletowymi i żółtymi kwiatami wydają odurzające zapachy. W upale sierpniowego popołudnia brzęczą pszczoły i bąki, z pastwisk lecą pasterskie okrzyki — a wokoło jak okiem sięgnąć szczyty walące się jeden na drugiego, podpierające się rudymi łapskami żlebów i pocące się świerkową wonią.

Górale w białych spodniach i kapeluszach o dużym rondzie koszą na łąkach trawę. Na tle obłoków pięknie odcinają się ich zgrabne sylwety. Na kamykach wygrzewają się jaszczurki. W dali bieleje Łącko nad Dunajcem. Dunajec... rzeka o czystej, wartkiej wodzie... Kąpiel... Ech, chodźmy dalej. Szczyt.



Ryc. 266.

Las technie ożywcza wonią wilgotnych ziół.

Fot. J. Frackiewicz.

Panorama, jaka się roztacza ze szczytu Lubania, należy do najpiękniejszych w Polsce.

Jak na dłoni leży Beskid Limanowski, a dalej ku zachodowi wspaniałe Gorce — ojczyzna Orkana, który, jak nikt inny, wypowiedział ich niezwykle urok i wdzięk. Turbacz, Gore, Kudłoń, Jasień, oraz szczyty Beskidu Wyspowego: Mogielnica, Łopień, Ćwilin, Śnieżnica, aż po niższe szczyty ziemi myślenickiej i wzgórza dobczyckie, ku Gdowowi i Wiśniczowi. Kawał świata. Od Tatr ciągną powiewy nad doliną Dunajca. W dole leżą wsie i miasteczka — Nowy Targ (stąd niewidoczny), Dębno, Maniowy, Czorsztyn z ruinami zamku, Niedzica...

Na kolację jajecznicą, czarny chleb z masłem, poziomki ze śmietaną. Przyniesiono je w kozubku ze świerkowej kory. A potem nawznak, twarzą ku niebu. Księżyc nad górami. Ciepły wiatr. Czyż naprawdę tak mało potrzeba, by się czuć szczęśliwym?

26. VIII...

Nad ranem działały się na niebie niesamowite rzeczy. Chmury piętrzyły się jak fale morskie przy skalistym brzegu. Właziły jedna na drugą, dusiły się, rozrywały, ociekały niebieską krwią, przyplaszczały, wily, czołgały i zrywały się nagle w ostatnim paroksyzmie wściekłości. Ostatecznie nic złego się nie stało — wiatr rozegnał całe to niespokojne towarzystwo i podarował nam piękną pogodę.

ANTONI WIŚNIEWSKI

RUINY KOŚCIOŁA ŚW. MARCINA W GRYŻYNIE I „BRZOZA GRYŻYŃSKA”

Niecały kilometr na południe od wsi Gryżyna, w kierunku wsi Wonieść, w gminie Racot powiatu kościańskiego (Wielkopolska), znajdują się ruiny starego kościoła Św. Marcina.

Kościół był w stylu gotyckim, z piaskowca kładzionego na zaprawę-wapienną i stanowi zabytek z XIII wieku.

I znów poziomki ze świerkowego kozubka, ściągniętego przemyślnie wystruganymi patyczkami, zaopatrzonego w rączkę z łyka. Schodzimy szybko ku Czorsztynowi. Po drodze towarzyszy nam przypadkowo spotkany turysta, który w ciągu godziny nie otworzył ani razu ust poza sakramentalnym „dzień dobry“ i „dowidzenia“. Potem poniosło go w prawo i tyleśmy go widzieli. Szczęśliwej drogi.

Niedzica bieli się w słońcu, wytryska z zieleni starego parku i grzeje się w otoczeniu pięknych róż.

Dunajec niebieski i srebrny chlupocze na białych kamykach. Najwspanialsza z polskich rzek. Błękitna szarfa tęsknoty ludzkiej za swobodą i beztrąką.

Przypomina się naraz piosenka zasłyszana gdzieś w Gorcach, na łące, pod szerokim, swobodnym niebem:

„Ej góry, góry mnie się nie cni z wami
bo ja od małego nauczony z wami...”

Przychodzi też do głowy myśl może niemądra, może sentymentalna, że gdy przyjdzie kiedyś umierać, to najtrudniej będzie pożegnać się z górami, najtrudniej będzie pogodzić się z myślą, że góry zostaną i przetrwają, podczas gdy my, jak powiada Aldous Huxley, zamienimy się zwolna w dyszek cieliący lub schab barani via pokarm roślinny, do którego wejdziemy w charakterze szeregu związków organicznych.

Stanisław Pagaczewski, Kraków.

Kościół posiada jedną nawę i prezbiterium. Od strony południowej są trzy otwory okienne (jeden z prezbiterium i dwa z nawy), jak również wejście główne frontowe i jedno boczne.

Ruiny otoczone są lasiem świerkowym około 20-to letnim. Świerki te były zasadzone przez ówczesnego borowego Wilewskiego



Fot. A. Wiśniewski.

Ryc. 267. Fragment ruin kościoła w Gryżynie z rzeźbą św. Marcina.

z okazji wizytacji Ks. biskupa Radońskiego. Okazały krucyfiks drewniany który tu stał do 1939 roku, jest obecnie zabezpieczony w kościele parafialnym w Racocie. Kościół otaczał spory cmentarz (ok. 1 ha), porośnięty obecnie wiązami, topolami i akacjami. Na tym cmentarzu chowano jeszcze w roku 1881 zmarłych parafian z Gryżyny, Osieka i Dąbca. Pochowano tam też w roku 1871 jeńców francuskich, zabranych do niewoli pod Sedanem, a zajętych wówczas kopaniem kanału obrzańskiego pod wsią Gryżyna.

Na tym cmentarzu w pobliżu zewnętrznej ściany prezbiterium wykopano w roku 1904 drewnianą statuetkę, którą po oczyszczeniu parą w gorzelnii w Gryżynie, określono jako statuetkę św. Marcina, patrona tego kościoła. Statuetkę ustawiono w niszy okiennej, jak to widać na fotografii, przeze mnie wykonanej. Obecnie znajduje się statua w kościele parafialnym w Gryżynie.

U wejścia do starego kościoła stoi brzoza, prawnuczka dawnej, legendarnej brzozy, która Franciszkowi Morawskiemu poddała treść do głośnej ballady pt.: „Brzoza Gryżyńska“. Przed kilku laty rosła tu jeszcze brzoza-nuczka, gruba i okazała. Zniszczyli ją

Ryc. 268.



Ruiny kościoła św. Marcina w Gryżynie, pow. kościańskiego.

w końcu wycieczkowicze odzierając ją z kory. Dzieci szkoły gryżyńskiej napróżno starały się ratować ginące drzewo, stosując różne zabiegi ochronne. Brzoza bywała jednakowoż w dalszym ciągu niszczona i w końcu uschła.

Ludność okoliczna zabiegała przez kilka lat o zasadzenie nowej brzozy w tym samym miejscu, lecz nie udawało się, bo „turyści“ zniszczyli każde drzewo w krótkim czasie.

W końcu użyto takiego fortelu: zawieszono tabliczkę na brzozie stojącej opodal, pośród świerków z napisem, że jest to owa pamiątkowa brzoza gryżyńska. Tym sposobem udało się zmylić zachłanność wycieczkowiczów i skierować na inne drzewo. W miejscu właściwym zasadzono brzozę-prawnuczkę, która dobrze się rozwija i liczy kilkanaście wiosen zycia.

Antoni Wiśniewski, Racot.

WIADOMOŚCI KRAJOZNAWCZE

Kronika krajoznawcza

FILMY KRAJOZNAWCZE. Ukończono dokonywanie zdjęć do filmu krajoznawczego pt. „Dolina Dunajca“. Autorem scenariusza tego filmu, składającego się z dwóch części po 380 m., jest Stanisław Pagaczewski.

Institut Filmowy wyprodukował poza tym trzy filmy o tematyce górskiej: „Narciarstwo“, „Zima na Podhalu“ oraz „Zima w Tatrach“. Scenariusze do obu ostatnich filmów napisał Jan Gwalbert Pawlikowski wspólnie z reżyserem J. Sapalskim. Montuje się również film reż. Puchalskiego pt. „Zima w Karkonoszach“.

ELEKTRYFIKACJA POMORZA MAZURSKIEGO. Zjednoczenie Energetyczne Okręgu Mazurskiego przeprowadza elektryfikację wsi na Warmii i Mazurach. M. in. zelektryfikowano wieś Jeziorno przy czym połowę kosztów pokrył Prezydent R. P. Bolesław Bierut.

ZŁOŻA soli zostały odkryte w okolicach Rogoźna koło Łodzi. Sól znaleziono na głębokości 350 m., pod pokładami węgla brunatnego. Obecnie dokonuje się badań laboratoryjnych celem ustalenia gatunku nowej soli.

REGULACJA RZEK napawa wielu krajoznawców i miłośników piękna rodzimego krajobrazu smutkiem i przerażeniem, niemniej jest konieczna ze względów gospodarczych. W ramach robót regulacyjnych dokonano od wiosny do jesieni regulacji 402 rzek, przy czym większości prac dokonano na terenie Żuław.

PLANY ROZBUDOWY ZAKOPANEGO. W pierwszych dniach sierpnia odbyła się w Zakopanem konferencja poświęcona zagadnieniom rozbudowy tego górskiego ośrodka wypoczyn-

kowego i sportowego. M. in. omawiano sprawę zabudowania południowych stoków Gubalówki. Poruszono również sprawę projektowanej budowy zapory wodnej na Dunajcu w Jazowsku (między Łąckiem a Kadczą). Przy sposobności warto nadmienić, że od dłuższego czasu nie słyszy się już o projektach wybudowania zapory na Dunajcu pod Czorsztynem. Oby już nigdy podobnie bezsensowne pomysły nie ujrzały światła dziennego.

ODBUDOWA MOSTÓW NA WIŚLE. Podczas wojny zniszczonych zostało 18 mostów na Wiśle. Dotychczas odbudowano 11 o łącznej długości ponad 4 kilometry. W odbudowie znajduje się obecnie 6 mostów. M. in. odbudowuje się most drogowy na Wiśle w okolicy Tezewa o długości 990 metrów.

TRZEBA O TYM PISAĆ. W „Dzienniku Polskim“ z 4 września p. Jan Kalkowski poruszył bardzo ważną sprawę szpecenia zabytkowych budowli przez niekulturalnych „turyistów“. Przytaczając szereg napisów z murów zamku w Niedzicy nad Dunajcem, autor artykułu wysuwa projekt, by tych „turyistów“, którzy pozostawili swe adresy na ścianach budowli ukarać ściąganiem wysokiej grzywny pieniężnej. Pomysł dobry, lecz niestety nie mający szans zrealizowania dopóki nie ma przepisu prawnego o pociąganiu do odpowiedzialności za szpecenie zabytków chronionych. Tym wszystkim, którzy lubią uwieczniać swe imiona w ten sposób przypominamy sztubaćką trawestację łacińskiego powiedzenia „nomina stultorum ubique locorum“ brzmiącą: im'ona głupie na każdym słupie“...

KRAJOZNAWSTWO MŁODZIEŻOWE W Z. S. R. R. Młodzież krajoznawcza Z. S. R. R.

zrzeszona jest w organizacji „Młodzi Podróżnicy“ liczącej 3 miliony członków. Zjazd odbyty w Moskwie pozwolił na złożenie sprawozdań z działalności organizacji w r. 1947. Młodzież z Moskwy przestudiowała pierwsze linie obronne stolicy z okresu Wielkiej Wojny Ojczyźnianej. Wykopaliskami archeologicznymi zajmowała się młodzież ze Syberii. Na Krymie młodzież szkolna notowała opowiadania partyzantów, zbierała intensywnie i zapisywała legendy, przysłowia i zagadki. Młodzież ta przywiozła również z tych wycieczek kilkaset albumów

„zielnika“ jako dar dla innych szkół. Uczniowie z Orłowa odbyli siedem wycieczek do miejsca urodzenia Turgieniewa. 3 miliony młodzieży—zapalonych turystów nabięrało w tych podróżach wiadomości, sił i zdrowia. Z. T.

WRACAJĄCY Z KONGRESU WROCLAWSKIEGO pisarz radziecki ILIA ERENBURG zwiedził Ojców oraz Pieskową Skalę. Piękno Ojcowa wywarło na znanym pisarzu wielkie wrażenie.

Ochrona przyrody

UTWORZENIE „MATECZNIKA“ W TATRACH. W celu ratowania resztek zwierzyny w Tatrach, Ministerstwo Leśnictwa tworzy w Dolinie Kościeliskiej ścisły rezerwat dla zwierzyny tzw. „Matecznik“.

Na dokładnie oznaczonym terenie tego „Matecznika“ zabrania się wypasu i przegonu owiec i bydła oraz wprowadzania innych zwierząt jak również czynności związanych z użytkowaniem lasu. Wstęp na teren „Matecznika“ dozwolony jest: a) osobom wykonującym tam obowiązki służbowe, b) osobom korzystającym z pisemnego zezwolenia wydanego przez Kierownictwo Tatrzańskiego Parku Narodowego dla celów naukowych, c) dla letniego ruchu turystycznego na ścieżce turystycznej z Hali Szczytnej do Stawu Smreczyńskiego, d) dla narciarskiego ruchu turystycznego na drodze między Halą Smreczyńską a Halą Pyszną.

Ruch turystyczny na szlakach dozwolonych nie może powodować ploszenia zwierzyny, dlatego może się odbywać jedynie w małych grupach i pod warunkiem niezakłócania ciszy.

Z. T.

NOWE ŻUBRY W NIEPOŁOMICACH. We wrześniu urodziła się w Niepołomicach cieliczka, której nadano imię Puzonki. Obecnie posiadamy 18 sztuk żubrów. Niewielu ludzi zapewne wie o tym, iż żubry nasze noszą imiona rozpoczynające się na Pu. (Pużanka, Puzonka, Puk, Puma, Pupilka itd.).

UREGULOWANIE RUCHU TURYSTYCZNEGO NA TERENIE DOLINY KOŚCIELISKIEJ. W celu uregulowania ruchu turystycznego na terenie Tatrzańskiego Parku Narodowego i ze względu na konieczność ochrony przyrody Tatr, Min. Leśnictwa zarządziło zamknięcie wjazdu dla pojazdów mechanicznych wszelkiego typu do Doliny Kościeliskiej. Natomiast dla pojazdów konnych w celach turystycznych wjazd dozwolony jest tylko do Hali Pisanej, a poza Halę Pisaną tylko dla celów gospodarstwa leśnego lub pasterskiego. Letni ruch turystyczny i narciarski ruch turystyczny dozwolony jest na całym terenie Doliny Kościeliskiej z wyjątkiem „Matecznika“ (patrz notatka poprzednia o utworzeniu „Matecznika“), nie może on jednak powodować szkód w gospodarstwie leśnym czy pasterskim, jak również nie może pozostawać w sprzeczności z celami Tatrzańskiego Parku Narodowego.

Z. T.

ŻUBRY NA PODHALU. W okolicy Łopusznej k. Nowego Targu powstaje nowy rezerwat leśny, do którego przewiezie się w najbliższej przyszłości 10 żubrów.

W samej Łopusznej otwarto niedawno schronisko Krakowskiego Towarzystwa Wędkarskiego, przy którym mieści się wspaniałe wyposażona wylegarnia łososi i pstrągów.

Kronika turystyczna

RUCH TURYSTYCZNY NA KOLEJACH LINOWYCH W POLSCE. Zestawienia statystyczne dokonane przez Przedsiębiorstwo Państwowe Kolej Linowe stwierdzają, iż kolej na

Kasprowy ma stale wzrastającą frekwencję turystów. W r. 1945 (czynna od kwietnia) przewieziono 275 tys. turystów. W r. 1946 139 tys., przy czym największy ruch przypadł na mies.

lipiec (25 tys. osób) i sierpień (28 tys.). W roku 1948 za pierwsze 3 mies. zanotowano 57 tys. osób, tak, iż porównując tę frekwencję z frekwencją w odnośnym okresie ubiegłych lat (1947 — 31,5 tys. pasaż., 1946 — 29 tys.) należy przypuszczać, iż rok 1948 przyniesie dalszy wzrost frekwencji. Niezmiernie dodatnim faktem jest, iż frekwencja ta coraz bardziej równomiernie rozkłada się na cały rok i jedynie październik i listopad stanowią miesiące zastoju.

Nie inaczej przedstawia się sytuacja na kolejce na Gubalówkę. W r. 1945 (czynna od maja) notowano 36,5 tys. osób, w r. 1946 — 149,5 tys., w r. 1947 — 203,5 tys., a za pierwsze 4 mies. b. r. — 117 tys. Największa frekwencja była w lutym b. r. t. j. 40 tys. osób, marzec b. r. 34 tys.; itd. W ubiegłych latach najwięcej osób notowano w lipcu i sierpniu. Najmniejszą frekwencję notowano w listopadzie i październiku.

Kolej linowa w Krynicy po remoncie uruchomiona dopiero w czerwcu 1946 r. — wykazała w tymże roku 28 tys. pasaż., w r. 1947 — 58 tys. pasaż., by w ciągu pierwszych 3 mies. b. r. dać już 33 tys., co świadczy, że dopiero naprawa tunelu w Żegiestowie i uruchomienie komunikacji wzmocniło frekwencje kuracjuszy w Krynicy a tym samym i kolejki. Zaznaczyć należy, iż w kwietniu i listopadzie w latach ubiegłych i w r. b. kolejka była nieczynna. Najwięcej pasażerów notowano w marcu b. r. t. j. 18 tys.

Wyciąg ramowy na Kasprowym z natury rzeczy czynny jest przy sprzyjających warunkach śniegowych i od tego zależy frekwencja. Uruchomiony w r. 1946 — frekwencja 7,1 tys., w r. 1947 — 14 tys., w r. b. 73 tys. Największa frekwencja w marcu br. (7 tys. osób).

WCZASY MŁODZIEŻY AKADEMICKIEJ. W tegorocznym okresie wakacyjnym korzystało z wczasów ogółem około 7000 młodzieży akademickiej. Z liczby tej 3500 studentów spędziło swe wakacje na obozach społeczno-wypoczynkowych.

ODBUDOWA SCHRONISK NA DOLNYM ŚLĄSKU. Ministerstwo Komunikacji przeznaczyło w ub. roku 52 miliony zł na inwestycje turystyczne na Dolnym Śląsku. Z sumy tej PTT otrzymało 12 milionów na wyremontowanie schroniska na Śnieżniku Kłodzkim (1422 m. n. p. m.), Hejszowiznie (koło Kudowy) oraz na otwarcie schroniska w Chojnastach i w kilku

innych miejscowościach Dolnego Śląska. Wojewódzki referat turystyki we Wrocławiu odremontował dom turystyczny w tym mieście, duże schronisko na przełęczy Przesieckiej (P. T. K.), oraz dwa ośrodki Ligi Morskiej: we Wrocławiu i nad jeziorem Pilichowskim. Odnowiono również schronisko na Rozdrożu Izerskim, hotel turystyczny w Kłodzku i dom turystyczny w Kudowie.

TURYSTYKA W ZWIĄZKU RADZIECKIM. Powojenna turystyka w Związku Radzieckim przechodzi okres wspaniałego rozwoju. Jak donosi moskiewski dziennik — *Pravda* — na terenie ZSRR znajdują się 42 wielkie centralne domy turystyczne, zdolne do przyjmowania przez cały rok wycieczek. Domy te spełniają rolę głównych ośrodków turystycznych i posiadają do dyspozycji własne nowoczesne środki lokomocji dla uczestników masowych wycieczek. Specjalne autokary wożą turystów w dużym promieniu od centrów turystycznych.

W bieżącym roku przewidziano organizację łącznie ponad 20 wielkich wypraw turystycznych o charakterze zespołowym. Szczególnym zainteresowaniem cieszyła się wycieczka, prowadząca przez Azerbejdżan i Gruzję od Batum do Baku.

Wielki wzrost ruchu turystycznego zanotowano wśród mieszkańców Moskwy, Leningradu i innych centrów ZSRR. Zakłady przemysłowe organizują masowe wycieczki turystyczno-krajoznawcze na tereny leżące często w dużej odległości od macierzystych miast.

NAWIĄZANIE KONTAKTÓW Z TURYSTYKĄ CZECHOSŁOWACKĄ. Wydział Turystyki Ministerstwa Komunikacji nawiązał bezpośrednie kontakty z klubami czeskich i słowackich turystów, wysyłając do Pragi swego przedstawiciela. Zarówno Czesi jak i Słowacy wykazują wielkie zainteresowanie Polską jako krajem turystycznym. Ze strony czeskiej wysunięto projekt grupowej wymiany wycieczek turystycznych obejmujących każdorazowo około 20 osób.

Mamy nadzieję, że dzięki nawiązaniu kontaktów zostanie wreszcie pomyślnie rozwiązana sprawa konwencji turystycznej polsko-czechosłowackiej, na zawarcie której oczekują z utęsknieniem rzesze polskich turystów.

Prosimy o odnowienie prenumeraty na rok 1949

Prenumerata wynosić będzie

500 zł rocznie,

275 zł półrocznie,

150 zł kwartaalnie,

60 zł numer pojedynczy

Sprostowanie:

W numerze 10/11 „Ziemi” przy artykule M. Opalka pt. „Barwa Tygodnika będzie czysto krajowa” opuszczono podtytuł, który brzmi: „Z przygotowanej do druku książki pt. „Szlakami krajoznawstwa polskiego”.

ODKRYCIA NA WAWELU. W trakcie prac przy porządkowaniu wawelskiego wzgórza odkryto ślady osadnictwa z młodszej epoki kamiennej, paleniska z okresu kultury łużyckiej oraz ślady chat i palenisk z okresu wczesnohistorycznego. Równocześnie odsłonięto przy tej sposobności mury fundamentowe dwóch średniowiecznych kościołów pod wezwaniem św. Michała i św. Jerzego, zburzonych za czasów austriackich z początkiem XIX w.eku.

ZAMEK W SUCHEJ ZAGROZONY. Komisja powołana do badania stanu zabytków w województwie krakowskim, stwierdziła że zamek w Suchej niszczeje. Wydano polecenia celem zabezpieczenia pięknej i zabytkowej budowli.

ODKRYCIE OSADY SPRZED 3500 LAT. W powiecie Miechowskim, we wszach Więclawice i Marszowice, odkryto osadę sprzed 3500 lat oraz cmentarzysko całopalne kultury łużyckiej. Prace nad wykopaliskami prowadzą krakowscy uczeni, przedstawiciele Muzeum Ar-

cheologicznego Polskiej Akademii Umiejętności.

MUZEUM KASPROWICZA W INOWROCŁAWIU. Zarząd Miejski Inowrocławia organizuje w domu rodzinnym wielkiego poety „Muzeum Kasprowiczowskie“, w którym zebrane będą wszystkie dzieła jego oraz publikacje odnoszące się do twórczości autora „Hymnów“ i „Księgi ubogich“. Sale muzeum dekorowane będą drzeworytami ludowymi i haftami kujawskimi. Muzeum z pewnością stanowić będzie atrakcję dla turystów i krajoznawców.

MUZEUM KOPERNIKOWSKIE WE FROMBORKU zostało otwarte 5 września. Muzeum zostało zorganizowane z inicjatywy Prezydenta B. Bieruta przez Związek Historyków Sztuki i Kultury. Otwarcia dokonał minister Kultury i Sztuki Dybowski. Prasa polska zamieściła szereg artykułów omawiających świeżo otwarte muzeum. Przy sposobności należy z uznaniem podkreślić obserwowany ostatnio w Polsce wzrost liczby nowych muzeów regionalnych.

Z piśmiennictwa

KAZIMIERZ WEJCHERT — MIASTECZKA POLSKIE JAKO ZAGADNIENIE URBANISTYCZNE. Warszawa 1947 r. Wyd. Ministerstwa Odbudowy, stron 306.

Dzieło to, będące wynikiem poważnej i długotrwałej pracy, wykonywanej początkowo w latach okupacji a więc tym cenniejszej, stanowi bardzo poważny wkład w dziedzinę urbanistyki w najszerszym tego słowa znaczeniu. Zagadnienie urbanistyczne, poruszone przez autora, przypomina wszystkim zainteresowanym, że urbanistyka obejmuje obszar większy niż wielkie miasta, przy tym należy stwierdzić, że poza urbanistami i architektami coraz więcej ludzi interesuje się istotą budowy i planu miasta, tj. urbanistyką.

Omawiana książka przeznaczona jest w pierwszym rzędzie dla fachowców, tj. architektów i urbanistów. Ponadto stanowi ona przygotowanie do właściwego rozwiązania problemu odbudowy wielkiej liczby miasteczek polskich zniszczonych działaniami wojennymi.

Jednocześnie jednak, „Miasteczka polskie“ stanowią cenny materiał dla krajoznawcy, któ-

ry pragnie pogłębić swą wiedzę o krajobrazie Polski. Drogi wędrowców-krajoznawców prowadzą właśnie przez łańcuchy małych miasteczek, rozsianych po krainach Polski.

Odpowiednie przygotowanie na podstawie naukowych badań do właściwej obserwacji pozwoli każdemu krajoznawcy na zrozumienie wartości zachowanych form architektonicznych oraz wpływów, które oddziaływały przez wieki na ich utrwalenie lub zmianę. Pomocą w tym będzie właśnie praca omawiana, w której autor przedstawił obszerniej lub zwięźlej 619 miasteczek, załączając dużą ilość planów i fotografii.

Równoległe do rozważań czysto urbanistycznych przedstawiona została historia rozwoju miasteczek polskich, przy czym podkreślona została dawność planu typowo polskiego tzw. osiedli samorodnych, które powstawały przed „kolonizacją“, podkreślona przez historyków i innych.

Studując „Miasteczka polskie“ przekonamy się o wartości niezaprzeczonej poważnej, która w urbanistyce, architekturze i krajobrazie polskim przedstawiają te najmniejsze organizmy miejskie. Utrzymanie tych wartości stanowi po-

ważne zadanie odbudowy a poznanie i zrozumienie ich jest obowiązkiem każdego krajoznawcy. Dlatego też omawiane dzieło winno znaleźć się w bibliotece każdego, kto „przez poznanie kraju dąży do jego umiłowania“.

F. K.

KRAJOZNAWSTWO W KOMUNIKATACH INSTYTUTU ŚLĄSKIEGO SERII V (z r. 1946 i 1947) ¹⁾.

Instytut Śląski seria V Komunikaty nr. nr.:
2, 5, 13, 16, 20, 23, 24, 27, 28, 29, 31, 32; 33; 34 —
42, 44 — 47, 49, 59, Katowice.

W n-rze 9 „Ziemi“ z r. 1946 omówiono dwa komunikaty Instytutu Śląskiego nr. 18 z referatem Suboczowej pt.: „Rozmieszczenie ludności na Śląsku“ i nr. 14 zawierający „Śląski kalendarz historyczny za lipiec“.

Ponieważ w serii V, która ukazała się w roku 1946 mamy liczne komunikaty odnoszące się do krajoznawstwa, przeto tutaj omówimy tylko takie, pomijając np. kalendarz historyczny i inne komunikaty.

A więc komunikat nr. 2/V omawia kwestię **węgla brunatnego na Śląsku**, rozmieszczenia terenów jego eksploatacji i obecną produkcję. Jest to jedno z najlepszych opracowań na ten temat.

Oprócz tego zawiera komunikat nr. 2/V niewielki przyczynek odnoszący się do nazw uzdrowisk dolnośląskich. Z tymi nazwami jest naprawdę bieda, bo niektóre miejscowości mają ich 2 lub 3 (np. Polanica-Zdrój), albo Kochanowo, które dla kolei nazywa się „Oldrzychowie Kłodzkie“. Również nazwa „Chudobice-Zdrój“ o wprowadzeniu której komunikat donosi nie utrzymała się i znów mamy dawną „Kudową“.

Jeżeli już mowa o nazwach, to może nie wszyscy wiedzą o tym, że największy spór toczy się w naszych sferach naukowych o to, czy pisać „Nisa“, czy „Nysa“. Polemika ta znalazła swe echo w 33/V komunikacie Instytutu Śląskiego, w którym autor zebrał całą, bardzo ciekawą dyskusję w tej sprawie. Sam jest za „Nysą“. Pominąwszy kwestię motywów niemieckich musimy przyznać odmiennie od autora, że „Nysa“ jest archaizmem rażącym nasze ucho.

„Przegląd rezerwatów przyrody na terenie odzyskanych ziem Śląska Opolskiego i Dolnego“ (komunikat nr. 9/V) podaje bardzo cenny materiał na ten temat. Szkoda tylko, że ani tego komunikatu, ani n-ru 2/V „Węgiel bru-

natny na Śląsku“ nie zaopatrzone w odpowiednie mapki.

Bardzo ciekawym jest komunikat nr. 13/V omawiający „Czeskie i Polskie prawa do Kłodzka (J. Głownia). Ciekawym jest dlatego, że zawiera głosy czeskie w tej sprawie, mało znane naszemu ogółowi. Jeżeli chodzi o dowody polskości Ziemi Kłodzkiej, to jest ich znacznie więcej, niż autor komunikatu zdołał zebrać.

Najważniejszym argumentem za polskością Ziemi Kłodzkiej są nazwy słowiańskie dość tu częste, ale mogące być uważane również dobrze za czeskie, jak polskie. Niewątpliwie polskimi są, według niego tylko Schwenz (Święcko), Wiltseh (Wilcza), Droschkau czyli Drażków. Z nazwisk tylko Ścinawa byłaby, według autora polską.

Dalszymi argumentami przytoczonymi przez Głownię byłyby: łączność hydrograficzna kraju z resztą Śląska związanego z nim Nysą Kłodzką i trudności ponownego wysiedlenia stąd licznych rzesz repatriantów i innych polskich osadników, którzy w międzyczasie bardzo licznie zasiedlili Ziemię Kłodzką.

Komunikat 16/V zawiera referat inż. Pieńkowskiego. Omawia w nim autor dekret rządowy „O planowym zagospodarowaniu przestrzennym kraju“, organizację władz tego planowania, zmiany, jakie dekret ten w prawie własności powoduje, tudzież jego społeczne znaczenie.

Przy planowaniu przestrzennym można — według autora podzielić województwo śląskie na dwie części gospodarcze i urbanistycznie różne. Zadaniem planowania w pierwszej z nich tj. w Zagłębiu Węglowym będzie powstrzymanie wzrostu miast w ogóle, budowli przemysłowych i likwidowanie osiedli, założonych wadliwie. W drugiej, „życielskiej“ części województwa należy przy planowaniu zwrócić uwagę na wartości kulturalne zabytkowych budynków oraz na plany średniowieczne miast tego obszaru, co pozwoli na nawiązanie do polskiej ich przeszłości.

W komunikacie nr. 24/V stwierdza dr. Rudolf Jamka w sprawozdaniu „Dotychczasowe wyniki badań wykopaliskowych na staropolskiej osadzie we Wrocławiu“, że bogaty materiał z najmłodszej osady z XI — XII w. dowodzi niewątpliwie polskich początków tego grodu. Roboty wykopaliskowe mają miejsce w ogrodzie Instytutu Geograficznego b. uniwersytetu niemieckiego na Ostrowie Tumskim nad Odrą.

W „Zapleczu gospodarczym Dolnego Śląska“ (kom. nr. 28/V) omawia Krzysztof Jeżewski związki gospodarcze tego kraju z resztą ziem polskich, na co zresztą już niemieccy uczeni

¹⁾ Omówiono wszystkie dostępne komunikaty Inst. Śl. Brak 3 wyczerpanych nie odgrywa, wobec ograniczenia się tylko do zawierających treść krajoznawczą, większej roli.

zwrócili uwagę. Autor udowadnia to porównaniem cyfr eksportu z Dolnego Śląska do Polski w latach 1913 i 1937. Wynika z tego, że bardziej jeszcze niż Polska Dolnego Śląska potrzebuje ten ostatni Polski.

Komunikat 29/V „Żywiol polski na Opolszczyźnie“ D-ra A. Kuenera i mgr. St. Gdachowskiego, podaje ciekawy materiał statystyczny, zawarty w tajnym niemieckim dokumencie z r. 1935. Dotyczy on udziału w polskich nabożeństwach w Opolszczyźnie. Autorzy szacują według ilości uczestników w nich liczbę Polaków na Opolszczyźnie na 550.000. Uwzględniając jednakże jeszcze inne przytoczone w dokumencie zestawienia statystyczne można otrzymać nawet cyfrę jeszcze większą. Tymczasem urzędowo statystyka niemiecka znajduje tylko 12.098 Polaków w omawianej rejencji.

Biuletyn nr. 31/V zawiera sprawozdanie prof. dra St. Rosponda z „Badań językoznawczych na Śląsku“. Donosi ono o zakrojonych na szeroką skalę planach badań **ono-toponomastycznych**, realizowanych obecnie. Szkoda, że nie biorą w nich udziału geografowie.

Badania geologiczne rozpoczęto na Śląsku w r. 1946, a przeprowadzali je geologowie uniwersytetu wrocławskiego, zarazem członkowie sekcji geologicznej Instytutu Śląskiego. Komunikat 32/V zawiera sprawozdanie z ich prac. Odbywają się one w 2-ch sekcjach: **geologicznej i petrograficzno-mineralogicznej**. Tere-nem pracy były niektóre obszary Sudetów.

Również **badania antropologiczne** rozpoczęto w r. 1946. (Komunikat nr. 33/V). Opracowano materiał niemiecki, odnoszący się do Śląska przedwojennego, objęto częściowo obecną ludność napływową, sięgnięto nawet do Łużyce. Na rok 1947 opracowano b. obszerny plan prac. Ich kierownictwo spoczywa w ręku prof. dra K. Stojanowskiego, który jest autorem sprawozdania.

Biuletyn nr. 34/V informuje o stanie prac Instytutu Śląskiego z dziedziny **geografii** (Dr. A. Wrzosek). Dowiadujemy się z niego także o przedwojennych pracach wydawniczych Instytutu Śląskiego. Z powojennych zasługuje na uwagę: mapa Śląska Wrzoska-Szaflarskiego w skali 1 : 500.000, **Skorowidz gmin, tudzież „Nad Odrą i Nysą“** A. Wrzoska. Należy tu dalej: Kamieńskiego: „**Skąły użyteczne Dolnego i Górnego Śląska**“ i Zwierzyckiego: „**Złóża mineralne Dolnego Śląska**“. Oprócz tych prac przygotowano także kilka do druku. Z innego zakresu działalności sekcji należy wymienić powstanie Komisji Fizjograficznej w Katowicach, która odbyła 7 posiedzeń naukowych. Współpracowano także z odpowiednimi urzędami państwowymi (np. Biuro Studiów Osadniczo-Przesiedleńczych, Wydział Turysty-

ki), a także rozwinięto szeroką **działalność informacyjną**.

O „**pracach ekonomicznych i socjalnych na Śląsku**“ informuje komunikat 35/V. W łonie Instytutu Śląskiego utworzono najpierw Komisję Ekonomiczną, potem także Socjalną, z których jednak tylko pierwsza objawiła szerszą działalność, polegającą na zebraniach naukowych z referatami i publikacji odpowiednich prac.

„**Nauki historyczne w pracy Instytutu Śląskiego**“. O tej — można powiedzieć — najważniejszej gałęzi pracy Instytutu powiadamia komunikat nr. 36/V, dra K. Popiołka.

Jednym z głównych zadań Komisji historycznej Instytutu, która się specjalnie tym zagadnieniem poświęca, było odszukanie śladów polskości Śląska. Zebrano 1699 kartek z wiadomościami o polskości poważnej liczby miejscowości kraju. Opracowywano dalej akta Gestapo, dzieje powstań śląskich, wreszcie kartotekę zasłużonych Ślązaków. Opublikowano (w komunikatach Inst. Śl.) „**Śląski kalendarz historyczny**“.

Komisja historyczna odbyła kilka zebrań naukowych z referatami. Komunikat podaje na końcu tytuły ogłoszonych drukiem prac historycznych Instytutu Śląskiego, wśród których pierwsze miejsce zajmują Piwarskiego „**Historia Ślązaków w zarysie**“ i K. Popiołka „**Trzecie Śląskie powstanie**“.

Komunikat 37/V zawiera „**Sprawozdanie z prac etnograficznych Instytutu Śląskiego**, dr. M. Suboczowej. W łonie Instytutu istnieje specjalna Komisja Etnograficzna, która ustaliła sobie plan działania, częściowo już zrealizowany. Utworzono szereg muzeów etnograficznych na prowincji, gromadzono zbiory bibliograficzne, przeprowadzono badania terenowe. Sekcja uczestniczy w opracowaniu „**Atlasu Etnograficznego Polski**“. Zasługują na uwagę trzy filmy etnograficzne, opracowane przez Sekcję etnograficzną Inst. Śląskiego. W roku 1946 odbyła ona 10 zebrań naukowych z referatami.

Komunikat nr. 39/V „**Uwolnienie miast śląskich w r. 1945**“ zajmuje się przebiegiem wojny niemiecko-sowieckiej od 12.I. 1945 r., a zwłaszcza oblężeniem Wrocławia. Mamy w nim dziennik z datami oswobodzenia poszczególnych miast i mapkę przebiegu linii frontowych.

W „**550-lecie kuźnicy w Bogucicach**“ mamy przedstawione krótko dzieje zakładu, o którym wspomina jeszcze **Rozdzieński (Kom. 40/V)**. Ten sam autor (Fr. Popiołek) omówił już raz, w jednym z dawniejszych komunikatów w (nr. 20/V) dzieje jednej z najdawniejszych hut śląskich mianowicie, **gliwickiej**.

Była to pierwsza na kontynencie europejskim huta opalana koksem. W nrze 41/V przedstawia nam również Fr. Popiołek zwięzłe dzieje Golezowa, jednej z najstarszych wsi śląskich („Golezów, przemysłowa wieś podbeskidzka“). Zajmuje się autor jej osadnictwem, stosunkami społecznymi i historią przemysłu. Komunikat 42/V przynosi nam referat prof. Tolpy pt.: „Paszowisko (łaki i pastwiska) na Ziemach Odzyskanych“.

Nr. Nr. 21, 43, 46 i 48/V mają charakter biograficzny, a poświęcone są najznakomitszym postaciom w historii kultury Śląska: inicjatorowi przebudzenia narodowego Lompie, znakomitemu historykowi i językoznawcy Jerzemu Samuelowi Bandtkiemu, „poeie odpowiedzialności społecznej“ Janowi Nikodemowi Jaroniowi, tudzież „poeie narodowemu Śląska Cieszyńskiego“ Janowi Kubiszowi (nr. 21/V).

Komunikat 44/V „Uwagi o losach archiwaliów górnośląskich w związku z ostatnią wojną“ przedstawia nam straty, jakie poniosły wskutek niej archiwa państwowe w Katowicach. Zachowała się tylko część starych aktów i ksiąg, wiele cennych zabytków tego rodzaju,

zawierających czasem notatki w języku polskim, zaginęło.

Równie jak poprzedni niepokojącym jest komunikat nr. 45/V „Losy gmachu Muzeum Śląskiego w Katowicach“. Wybuch wojny nie pozwolił na wykończenie tego imponującego budynku. Władze okupacyjne niemieckie postanowiły go rozebrać, lecz także nie zdały dokonać tej znowu niszczyielskiej roboty.

W nrze 47/V opisuje nam prof. Piwarski tragiczny zgon księcia opolskiego Mikołaja II, skazanego przez sąd miejski w Nysie na śmierć za to, że w czasie zjazdu książąt rzucił się ze szpadą na księcia Kazimierza Cieszyńskiego i biskupa Rotha i lekko ich zranił.

W przedostatnim (49/V) komunikacie omawianej serii mamy sprawozdanie z wydanej za granicą pracy Marka St. Korowicza, pt.: „Une expérience de droit international“.

Ostatni wreszcie 50-ty numer przedstawia ciekawe dzieje potomków Ślązaków z pod Sobótki i z Cieszyńskiego, którzy przesuwał się w ciągu wieków na wschód dotarli przez Orawę do Bukowiny i „Po kilku wiekach emigracji wrócili na Śląsk“ — dra M. Gotkiewicza.
M. Woźnowski.

Krajoznawstwo obce

CZESKIE WYDAWNICTWA TURYSTYCZNE I KRAJOZNAWCZE

„ZASOPIS TURISTU“, miesięcznik Klubu Czeskich Turystów w dalszym ciągu jest starannie wydawany, na kredowym papierze, z licznymi zdjęciami. Numer VI zawiera m. in. artykuły „Turystyka nie jest zagrożona“ (z powodu pogłosek o przejęciu części dawnych schronisk poniemieckich na domy wczasowe przez Komisję Centralną Czes. Związków Zawodowych), „O karpackich zbójnikach i o pasterstwie wołoskim“ oraz „Liptowskie Hole po wojnie“ (interesujący artykuł o Tatrach Zachodnich i zniszczeniu wojennym schronisk tamże).

Oddział praski Klubu Czeskich Turystów wydaje ładne czasopismo „Kdy a kam?“ („Kiedy i gdzie?“), żywo redagowane. Są tam opisy wycieczek, kalendarzyki wycieczek organizowanych przez klub, artykuły o poszczególnych osobliwościach kraju i obfita kronika.

Z wydawnictw Klubu Czeskich Turystów należy wymienić świeżo wydaną książkę R. Turka „Prachovske skaly na usvite dejin“ (Skaly prachowskie w świetle historii), Praga 1948, przedstawiającą znane szerokim turystom skaly prachowskie w Czeskim Raju od strony ich przeszłości archeologicznej.

Poza klubem Czeskich Turystów istniała do-

tychczas druga organizacja czeskiej turystyki tzw. „Czeska Gmina Turystyczna“ (C. O. T.). Wydawała ona pismo „Ceskoslovensky Turista“ pomyślane jako organ popularny dla szerokiego mas turystycznych; podobnie do powyższych pism podaje też opisy wycieczek, daje wskazówki i prowadzi b. żywą kronikę. Ostatnio Klub Czeskich Turystów, Czeska Gmina Turystyczna oraz organizacja turystyczna „Radhost“ uchwaliły połączenie w jedną, jednolitą organizację, która ze swej strony wchodzić będzie do Sokola, który obejmuje całość organizacji sportu, kultury fizycznej i turystyki czynnej.

Szeroko rozwinięte są w Czechosłowacji studia nad turystyką. Ześrodkowane są one w „Instytucie Studiów“ oraz przegląd prasy krajowej i zagranicznej dotyczącej zagadnień turystyki. „Centralny Związek dla Ruchu Turystycznego“ wydał pracę inż. J. Charvata „Politika ruchu turystycznego“ (Praga 1945) oraz tegoż autora „Influence of currency Relations upon tourist Traffic“ (Praga 1948) wydana została przez firmę Orbis w Pradze. Prace te uwzględniają turystykę w szerokim znaczeniu, biorąc pod uwagę i ruch cudzoziemców, operując statystykami przewozu etc. U nas tego rodzaju prace naukowe nad ruchem turystycznym prowadziło przed wojną Studium Turyzmu na Uniwersytecie Jagiellońskim (jr)



BIULETYN

Polskiego Towarzystwa Krajoznawczego
WARSZAWA GRUDZIEN Nr. 8 (23)

Wydaje Zarząd Główny Polskiego Towarzystwa Krajoznawczego, W-wa, Smulikowskiego 6-8.

Konferencja organizacyjna P. T. K.

W dniu 27 listopada 1948 r. w Warszawie odbyła się ogólnopolska konferencja działaczy Polskiego Towarzystwa Krajoznawczego dla omówienia metod pracy w najbliższym okresie działalności.

Na konferencję przybyli przedstawiciele władz państwowych, pokrewnych instytucji, członkowie Zarządu Głównego P. T. K. oraz przedstawiciele 43 Oddziałów Polskiego Towarzystwa Krajoznawczego z całej Polski — razem obecnych było na sali z górą sto osób.

Przewodniczył konferencji Prezes P. T. K. prof. dr. Stanisław Leszczycki, który zagajając obrady, wygłosił dłuższe programowe przemówienie.

W syntetycznym ujęciu Prezes nakreślił zarys dziejów P. T. K. W pierwszym okresie swej działalności Towarzystwo na pierwszym planie działalności wysunęło poznawanie kraju oraz gromadzenie i publikowanie materiałów krajoznawczych opracowywanych przez wybitnych naszych naukowców.

W okresie międzywojennym do zagadnień krajoznawczych Towarzystwo włączyło zagadnienia turystyczne. Oba te nurty szły równolegle obok siebie, zaś przejściowa nazwa: Polskie Towarzystwo Krajoznawcze — Touring Klub jest odzwierciedleniem tych dążeń. Obecnie Towarzystwo stoi przed trzecim etapem swego rozwoju. Dziś krajoznawstwo ma służyć upowszechnieniu kultury i poznaniu Polski współczesnej i tym samym przyczynić się do zwiększenia dorobku kulturalnego społeczeństwa.

Krajoznawstwo potraktowane jako metoda ma przyczynić się do pogłębienia kultury i silniejszego związania szerokiej mas z ziemią ojczystą.

Tego zadania własnymi siłami organizacyjnymi P. T. K. nie wykona. Krajoznawstwo musi przeschepić się na masowe organizacje, zainteresowane w upowszechnieniu kultury. Mając powyższe na uwadze Towarzystwo nawiązało współpracę ze Związkami Zawodowymi. Wrocławski zjazd kierowników świetlic Związków Zawodowych uchwalił wprowadzić

krajoznawstwo do programu swej działalności. Nasze Oddziały winny pomóc miejscowym komórkom Związków Zawodowych w organizowaniu akcji krajoznawczej, a więc wycieczek lub też akcji odczytowej. Współpraca z Funduszem Wczasów zobowiązuje nas do przygotowania dla uczestników wczasów specjalnych broszurek w charakterze informatorów krajoznawczych, ułatwiających wczasowiczom poznanie miejscowości i regionu, w którym dom wczasowy się znajduje. W świetlicach wczasowych w tematyce pogadanki winny być uwzględnione również zagadnienia krajoznawcze, oraz przygotowanie do odbycia wycieczek po najbliższej okolicy. Dla wycieczek krajoznawczych przygotowuje się specjalne wydawnictwo przewodników. Dla akcji odczytowej pomocne będą albumy krajoznawcze P. T. K. z cyklu: Piękno Polski.

W służbie upowszechnienia kultury pomocne będą również muzea regionalne P. T. K. W związku z tym Zarząd Główny przeprowadził wiążące rozmowy z Naczelną Dyrekcją Muzeów. Ze strony Głównego Urzędu Konserwatorskiego uzyskaliśmy możliwość przekazania pod opiekę P. T. K. budowli zabytkowych, w których zorganizuje się bądź lokalne zbiory muzealne, bądź siedziby Oddziałów, bądź też schroniska wycieczkowe.

W zakresie gospodarki schroniskowej doprowadziliśmy do tego, że obecnie w dyspozycji P. T. K. znajduje się 30 własnych schronisk, w 1949 r. zaś zamierza się objąć akcją inwestycyjną około 100 schronisk.

W zakresie wydawniczym są też liczne osiągnięcia, a rok przyszły winien zaznaczyć się ożywioną działalnością wydawniczą, gdyż w druku i w przygotowaniu znajdują się już liczne publikacje.

Rozszerzone możliwości działania zobowiązują Zarząd Główny do przepracowania poszczególnych zagadnień z przedstawicielami Oddziałów i w tym należy doszukiwać się genezy dzisiejszej konferencji.

W następnym referacie dr. Regina Fleszarowa złożyła sprawozdania z rozmów z Centralną Komisją Związków Zawodowych, z przebiegu

wrocławskiego Zjazdu kierowników świetlic związków zawodowych, omówiła deklaracje P. T. K. o współpracy ze Związkami Zawodowymi.

Kierownik Biura P. T. K. Zbigniew Tokarski przedstawił wyniki rozmów z przedstawicielami Funduszu Wezasów, zaznaczając, że na kursie dla kierowników świetlic domów wypoczynkowych P. T. K. obejmuje 18 godzin wykładowych z zakresu krajoznawstwa i wycieczkowania.

Zagadnienie muzeów P. T. K. i ochrony zabytków zreferował wiceprezes Józef Kołodziejczyk, zaznaczając, że na podstawie porozumienia z władzami P. T. K. będzie mogło przejąć muzea regionalne do powiatowych władz. Przedstawicielstwo P. T. K., reprezentujące czynnik społeczny będzie miało zapewnione miejsca w radach naukowych muzeów państwowych. W sprawie roztoczenia opieki nad zabytkami historycznymi Oddziały P. T. K. będą miały możliwość wykazania swojej sprawności.

Sprawy schronisk turystycznych i gospodarki turystycznej zreferował Stanisław Lenartowicz, który zapoznał uczestników konferencji z planem Zarządu Głównego w zakresie inwestycji turystycznych w nadchodzącym roku. Referent poruszył również zagadnienie znakowania szlaków turystycznych oraz konieczność zorganizowania sieci biur turystycznych PTK.

Sprawy Kół Krajoznawczych Młodzieży Szkolnej zreferowali dyr. Ignacy Henner i mgr. Leszek Klima. Referenci zaznaczyli, że Kola Krajoznawcze są sui generis kołami naukowymi, działającymi w ramach organizacji szkolnych. Winny one w zakresie krajoznawczym obsłużyć i współdziałać z wielkimi organizacjami, jak „Służba Polsce” i „Związek Młodzieży Polskiej”, zaszczerpić w tych organizacjach zainteresowania krajoznawcze. Rozmowy w sprawie współpracy z tymi organizacjami są w toku, a o ich wynikach Kola i Oddziały będą poinformowane w czasie najbliższym.

Ostatni referat na temat spraw organizacyjnych wygłosił wiceprezes Kazimierz Staszewski. Referent omówił typowe niedomagania w pracach Oddziałów P. T. K., podkreślił konieczność utrzymywania stałej łączności organizacyjnej z Kołami Krajoznawczymi Młodzieży, wreszcie podkreślił konieczność ożywienia prac krajoznawczych nowym duchem, przystosowanych do wymogów współczesności.

Po tych referatach rozpoczęła się dyskusja, w której zabrali głos: ob. Glesner z Bydgoszczy, inż. Zubelewicz z Olsztyna, ob. Mączewska z Zielonej Góry, mgr. Piskorski ze Szczecina, prof. Węgrzynowicz z Krakowa, prof. Prus Wiśniowski z Myślenic, ob. Kopeć

ze Z. N. P., prof. Staśko z Krakowa, dyr. Masalski z Kielec, prof. Pawlikowa z Gdańska, kier. Krawczyk z Warki, dr. Regina Fleszarowa i dr. Mieczysław Orłowicz z Warszawy.

W dyskusji podkreślono, że współpraca ze Związkami Zawodowymi w wielu Oddziałach P. T. K. została już nawiązana i daje dobre wyniki, przedstawiono wyniki prac Oddziałów i Okręgów w różnych dziedzinach prac krajoznawczo-turystycznych, wysunięto szereg postulatów pod adresem Zarządu Głównego, wszyscy zaś z uznaniem podkreślali celowość rozszerzenia platformy działania Towarzystwa i nawiązania kontaktu z organizacjami świata pracy. Praca krajoznawcza winna również dotrzeć do organizacji chłopskich.

Wyniki dyskusji zsumował Prezes dr. Stanisław Leszczycki, dziękując zebranych za cenne uwagi i wytrwałą pracę na konferencji, która trwała prawie osiem godzin.

W czasie konferencji czynny był kiosk z wydawnictwami P. T. K.

Plenarne posiedzenie Zarządu Głównego P. T. K.

W niedzielę dnia 28 listopada br. w Warszawie odbyło się plenarne posiedzenie Zarządu Głównego Polskiego Towarzystwa Krajoznawczego. W posiedzeniu wzięli udział członkowie Zarządu Głównego i reprezentanci Okręgów P. T. K. po dwu z każdego Okręgu.

Obradom przewodniczył Prezes dr. Stanisław Leszczycki.

Podstawą obrad było sprawozdanie z działalności Prezydium za okres od Zjazdu Delegatów P. T. K. w Szczecinie. Sprawozdanie to złożył Wiceprezes Kazimierz Staszewski, sprawozdanie zaś kasowe — skarbnik Władysław Gruszczyński.

Prezydium dokooptowało do Zarządu Głównego dyr. Alfreda Wiślickiego, dyr. Ignacego Hennera i dyr. Kazimierza Jasińskiego. Przedstawiciele Prezydium pod kierownictwem Prezesa przeprowadzili szereg wiążących konferencji z różnymi instytucjami, a o wynikach tych konferencji poinformowano przedstawicieli Oddziałów na konferencji organizacyjnej P. T. K., która odbyła się dnia poprzedniego. Sprawozdanie objęło wyniki i plany Prezydium w zakresie wydawniczym, turystycznym, akcji muzealnej, w zakresie organizacyjnym, oraz ogólnej akcji krajoznawczej Towarzystwa.

Po sprawozdaniu wywiązała się ożywiona dyskusja, trwająca cztery godziny.

Wyniki dyskusji zreasumował Prezes dr. Stanisław Leszczycki, podkreślając konieczność czynnego współdziałania wszystkich członków Zarządu Głównego, wszystkich Oddziałów PTK oraz Kół Krajoznawczych, co umożliwi Towa-

rzystwu realizację szeroko zakreślonych planów działalności.

Ustalono, że walne zgromadzenia członków w Oddziałach odbędą się w miesiącu styczniu 1949 roku, zaś Zjazd Delegatów PTK w marcu tegoż roku.

Centralna wycieczka ogólnokrajowa PTK odbędzie się 16 — 19 czerwca i skierowana będzie na Mazury i Warmię, połączona z otwarciem kilkunastu schronisk turystycznych PTK.

Plenum Zarządu Głównego jednogłośnie zaaprobowало sprawozdanie z działalności Prezydium.

Ziemia w roku 1949.

Redakcja „Ziemi“ od dnia 1 stycznia przeniesiona zostaje do Warszawy (Warszawa, ul. Smulikowskiego 6/8).

Roczna prenumerata tego pisma wynosi 500 zł., półroczna 275 zł., kwartalna 150 zł.

Członkowie PTK otrzymują „Ziemię“ na warunkach dotychczasowych.

Kazimierz Rapacz — prelegent PTK.

Miasta nasze z ramienia PTK objeżdża z odczytami krajoznawczymi ob. Kazimierz Rapacz. Mając do dyspozycji własny aparat projekcyjny i przeźroczka, prelegent wygłasza odczyty na następujące tematy: Jan Matejko, Wit Stwosz; Stary Kraków, Zamek Królewski na Wawelu, Katedra Wawelska.

Odczyty te cieszą się dużym powodzeniem. Prelegent wygłasza odczyty w szkołach, salach odczytowych, w zakładach pracy. Podając niniejszy komunikat do wiadomości, Zarząd Główny PTK zwraca uwagę Oddziałom na możliwość korzystania z powyższych odczytów. Zainteresowane Oddziały zechcą się porozumiewać z prelegentem pod adresem Zarządu Głównego P. T. K.

Mazury i Warmia.

Ukazał się pierwszy tom wydawnictwa Naszej Księgarni z działu: Biblioteka Polskiego Towarzystwa Krajoznawczego „Piękno Polski“.

Tom ten w opracowaniu Jana Grabowskiego nosi tytuł: Mazury i Warmia. Zawiera interesujący opis krajoznawczy oraz 61 zdjęć fotograficznych i mapkę terenu. W cyklu: Piękno Polski — wyjdzie szereg podobnych książek-albumów. Będą one pamiątką krajoznawczą oraz źródłem informacji krajoznawczych o poszczególnych regionach Polski.

Tomiki Biblioteki Polskiego Towarzystwa Krajoznawczego winny być sprawnie spopularyzowane przez Oddziały i Członków PTK.

Książkę zamawiać należy bezpośrednio u wydawcy: Nasza Księgarnia — Warszawa, ul. Sienkiewicza 8.

Cena 1 egz. wynosi 210 zł.

Adres Oddziału PTK w Szczecinie.

Ze względu na to, że Oddział Szczeciński PTK przeniósł się do własnego gmachu, należy w spisie Oddziałów PTK, umieszczonym w Nr 3 Biuletynu PTK adres Oddziału Szczecińskiego poprawić w sposób następujący:

S z c z e c i n, Plac Batorego 2 (sześć minut od Dworca).

Współpraca z Gł. Urzędem Kultury Fizycznej.

W dniu 23 listopada rb. odbyła się konferencja przedstawicieli PTK z przedstawicielami Gł. Urzędu Kultury Fizycznej z dyr. Wacławem Kucharem na czele.

W czasie konferencji omówiono zasady współpracy PTK z Gł. Urzędem Kultury Fizycznej. Główny Urząd K. F. zainteresowany jest w rozwoju prac Towarzystwa, gdyż ruch turystyczny, a w szczególności wycieczki piesze, mieszczą się w programie działalności Urzędu. Akcja szkoleniowa w tej dziedzinie odbywać się będzie w poszczególnych pionach, tj. w związkach zawodowych, organizacjach młodzieży itp.

Pewne dziedziny działalności PTK, związane z zainteresowaniami G. U. K. F. mogą być przez Urząd wydatnie poparte. Na konferencji ustalono plan współpracy na rok 1949.

Oddział PTK w Kazimierzu Dolnym.

W dniu 7 listopada rb. powołany został w Kazimierzu Dolnym Oddział Pol. Tow. Krajoznawczego.

Do Zarządu Oddziału weszli ob. ob. Mieczysław Gajtko — prezes, Władysław Proficz — v. prezes, Alicja Zakrzewska — sekretarz; Mieczysław Pisula — skarbnik oraz Ludwik Tomczyk, Karol Janeczko, Józef Wolski.

Akces do Oddziału zgłosiło na zebraniu 40 osób.

Dom wycieczkowy AZS w Zielonej Górze.

Wycieczki zbiorowe przyjeżdżające do Zielonej Góry mogą korzystać z domu wypoczynkowego AZS, Zielona Góra, Park Miejski. Na miejscu sienniki bez koców, w razie potrzeby dla 100 osób. Lokal zimą opalany. Tel. 798.

Oddział PTK w Zamościu.

W dniu 14 listopada rb. odbyło się w Zamościu pod przewodnictwem inż. Adama Klimka zebranie organizacyjne nowego Oddziału PTK w Zamościu.

W planie pracy nowego Oddziału przewiduje się uzyskanie stałego własnego lokalu, zorganizowanie biura turystycznego dla obsłużenia licznych wycieczek przybywających do Zamościa, zorganizowanie Domu Turystycznego w centrum miasta, kursu dla przewodników,

powołanie do życia Kół w Szechrzeszynie i większych ośrodkach wiejskich, przygotowanie plastycznego planu miasta z rozmieszczeniem zabytków historycznych. Omówiono potrzebę przygotowania pamiątek dla turystów.

Do Zarządu Oddziału Zamojskiego weszli: prof. Michał Pieszko, arch. Tadeusz Zaremba, kustosz Władysław Kabat, kier. Mieczysław Oleszek, dyr. Marian Mazurkiewicz, nac. Bolesław Czolowski. Do Komisji Rewizyjnej weszli: St. Kuna, J. Harczuk, dr H. Skotnicki.

Zamość należy do bardzo atrakcyjnych pod względem krajoznawczo - turystycznym miejscowości. Powołanie Oddziału PTK w tym mieście witamy z żywym uznaniem.

Okręgowy Zjazd Delegatów Kół Krajoznawczych Młodzieży Szkolnej woj. Krakowskiego.

W niedzielę dnia 10 listopada 1948 r. odbył się w Krakowie Zjazd Okręgowy Delegatów Kół Krajoznawczych Młodzieży Szkolnej — pierwszy powojenny Zjazd, na który przybyło ponad 200 młodzieży. Zjazd uświetnili goście z kół okręgu gdańskiego (Gdańsk, Sopoty, Tezew) i okręgu katowickiego (Zabrze). Obrady, które trwały przez cały dzień miały w programie sprawozdania z prac dotychczasowych, sprawozdania z obozów wakacyjnych oraz dyskusje nad dotychczasowym dorobkiem.

Zjazd obradował pod kierunkiem składającego się z młodzieży prezydium, w obecności opiekunów Kół. Opiekunowie w godzinach wieczornych obradowali oddzielnie na temat prac, które winny być podjęte w najbliższej przyszłości.

Dla delegatów zorganizowano specjalne zwiedzanie Katedry Wawelskiej przy świetle elektrycznym, oraz umożliwiono im wzięcie udziału w przedstawieniu w teatrze im. J. Słowackiego „Sen nocy letniej“.

Zjazd, który powziął szereg rezolucji, zakończył okrzyk pełen młodzieńczej werwy „Bywajcie“.

Z okazji Zjazdu Zarząd Okr. K. Kr. Mł. Szk. wydał „Biuletyn“ dla wszystkich Kół Okręgu.

Wystawa Krajoznawcza Młodzieży Kół Krajoznawczych w Krakowie.

Z okazji Okręgowego Zjazdu Kół Krajoznawczych Młodzieży Szkolnej ruchliwy Zarząd Okr. Komisji Kół Krajozn. Mł. Szk. w Krakowie zorganizował przy pomocy Delegatów Szkół wystawę Krajoznawczą, dorobek Kół Okręgu krakowskiego za ubiegły rok.

Schronisko PTK w Szczecinie.

Jak pilną była sprawa uruchomienia w Szczecinie naszego schroniska wycieczkowego, świadczy fakt, że mimo dość prymitywnych jeszcze warunków i stałego remontu, nasze szczecińskie schronisko wydało już noclegów 3252. Ostatnio schronisko otrzymało narazie 20 łóżek, zaopatrzyło się w pewną ilość koców i bielizny pościelowej. Oplata za nocleg na słomie wynosi 25 zł, na łóżku 50 zł bez koca, z kocem i prześcieradłem 100 zł. Członkowie mają 25% rabatu.

Składki z § 12 Statutu.

Skarbnik Zarządu Gł. potwierdza odbiór składek w m. listopadzie 1948 r. od Oddziałów P. T. K.: Łęczyca zł. 17.020.—, Myślenice zł. 2.100.—, Piotrków zł. 7.770.— i zł. 7.770.—, Toruń zł. 4.800.—, Warszawa zł. 45.000.—, Szczecin zł. 7.481.—, Zielona Góra zł. 1.690.—, Tarnobrzeg zł. 4.125.—, Pabianice zł. 4.400.—, Częstochowa zł. 2.400.—, Olkusz zł. 4.500.—, Radom zł. 2.700.—, Tezew zł. 1.830.— i zł. 1.680.— oraz Międzyzdroje zł. 3.000.—.

S p i s t r e ś c i :

Z nad jezior Gardzińskiego i Lebskiego (E. Romanówna)	256
Bukowiec — drogocenny klejnot Ziemi Odzyskanych (M. Spiss)	271
W Beskidzie Limanowskim (St. Pagaczewski)	273
Ruiny kościoła św. Marcina w Gryżynie i „Brzoza gryżyńska“ (A. Wiśniewski)	276

Wiadomości krajoznawcze:

Kronika krajoznawcza	278
Ochrona przyrody	279
Kronika turystyczna	279
Kronika konserwatorska i muzealna	281
Z piśmiennictwa	281
Krajoznawstwo, obce	284
Biuletyn Pol. Tow. Krajoznawczego	285

Przedpłata kwartalnie 100 zł. przyjmują urzędy pocztowe na konto czekowe P.K.O. Nr I-1401 Zeszyt pojedynczy 40 zł

Redakcja i Administracja — Warszawa, ul. Smulikowskiego 6/8 III p.

Redaktor Dr Franciszek Uhoreczak, Kraków, ul. Retoryka 22 m. 4.

Wydawca: Polskie Towarzystwo Krajoznawcze.

Drukarnia Krakowska W. Grzelak i Sp. w Warszawie, Wolska 19

B - 63693