

ZIEMIA

Warszawa—Lwów.

Franciszek Bujak.

O słowiańskich nazwach miejscowych. ⁵⁾ (dok.)

Wskazywałem już w „Studiach nad osadnictwem Małopolski“, że powstawanie nazw patronimicznych można jeszcze obserwować w XIII i XIV wieku. A na obszarze między Sałą a Łabą można stwierdzić na podstawie dokumentów powstawanie słowiańskich nazw tego rodzaju w XII wieku.

Są przestrzenie, niegdyś zamieszkałe przez Słowian, na których dzisiaj są bardzo skąpo reprezentowane nazwy patronimiczne, mianowicie: Pomorze i Meklemburgia. Otóż nie wpłynęła na to germanizacja. Tak było już wtedy, gdy Niemcy te krainy opanowywali. W akcie fundacyjnym biskupstwa raciborskiego (Ratzeburg) z r. 1158 ¹⁾ na kilkadziesiąt nazw niema ani jednej patronimicznej, w akcie fundacyjnym biskupstwa zwierzyńskiego (Schwerin) z r. 1186 ²⁾ na kilkadziesiąt nazw są tylko trzy o wyglądzie patronimicznym, ale i one nie są niewątpliwe. Z lat 1230—34 pochodzi wykaz dziesięcin biskupstwa raciborskiego ³⁾, będący kompletnym wykazem miejscowości, istniejących podówczas na obszarze tego biskupstwa; tymczasem między paru setkami nazw słowiańskich jest zaledwie kilka nazw zakończonych na *-ice*. Jeżeli ich niema w pier-

wszej połowie XIII wieku, to nie było ich i przedtem. Mieszkańcy tego obszaru, Obotryci, konserwatywni na gruncie politycznym i religijnym, niewątpliwie i w tym zakresie wierni byli tradycji.

A teraz rzućmy okiem na Słowian alpejskich, którzy równocześnie z plemionami nadłabskimi zajmowali swoje siedziby, ale wcześniej od nich ulegli przemocy bawarskiej. Rozporządzamy dokumentem, pochodzącym jeszcze z końca IX w., mianowicie potwierdzeniem posiadłości biskupstwa salcburskiego z r. 890 przez króla niemieckiego Arnulfa, które zawiera następujące nazwy miejscowe słowiańskie: Magilicha (Mogilnica), Wachawa, Grunzita, Liubina (dziś Leoben), Tripoliza, Durnawa, Sabniza (Żabnica), Gurciza, Trebina, Astarwiza, Curca, Chubenza (Kobędza?) Lungowi, Lieznizha. Niema między nimi ani jednej patronimicznej, prawie wszystkie są topograficzne. Zamiast dalej cytować dokumenty podam wykaz nazw miejscowych słowiańskich, znajdujących się w Alpach austriackich na zachód od prostej linii Wiedeń — Mürzzuschlag — Wörthersee na mapie: Deutschlandsгаue VI: Bayern, Oesterreich, Kärnten ze znanego atlasu historycznego Sprunner-Menke (nr. 36). Na obszarze między Dunajem, Salzahą a ową linią prostą słowiaństwo uległo przed końcem X w. tak doszczętnie, że już w X w. nie mogły się tu tworzyć nazwy słowiańskie, chyba wyjątkowo. Ma-

¹⁾ Meklemburgisches Urkundenbuch t. I nr. 65.

²⁾ Tamże, nr. 141.

³⁾ Tamże, nr. 375.

pa zawiera wszystkie nazwy, które się tylko dały zlokalizować. Są one (pominąwszy wyżej wymienione następujące): Rosseza, Chuliub, Zuisela, Sirnicha, Chirichun, Selicha, Luezen, Adarnich, Glunich, Cedilse, Cirminah, Strechowe, Loznichowe, Muoriza, Zlatina, Chrawata, Woli z a ¹⁾, Surowe, Lessach, Vresen, Modrich, Gozares, Gurka, Curnoz (?), Zuric, Ostarwiza, Selezna, Otmanica, Ribnica, Goriach, Luenzina, Goduna. Może niektóre z tych nazw nie są słowiańskie; to jednak pewna, że niema między nimi ani jednej patronimicznej, a parę tylko form przypomina nazwy dzierżawcze, ale ani jedna nie jest zdecydowanie dzierżawczą nazwą.

W Codices traditionum biskupów i arcybiskupów salzburskich (z IX—X wieku, opublikowanych przez W. Hauthalera w „Salzburger Urkundenbuch“ t. I) znajdują się następujące nazwy słowiańskiego, o ile mogę sądzić, pochodzenia: Straza (str. 8), Linbin (str. 13) Ysinkowe (str. 30), Niwarin (str. 55), Liubiln-aha (str. 37) Liubilndorf (str. 38), Horize (str. 49), Lusach (str. 191), Ascuuua (str. 192), Palazenza (dziś Polsenz str. 193), Rudinich (Reidling) i Priplic (Preuwitz str. 196), Gastuina (dziś Gastein) (str. 204), Chretticha (dziś Grödig) (str. 207). Między nimi jedna tylko ma wygląd patronimiczny, ale zapewne jest topograficzną (Górzyce).

Co do nomenklatury słowiańskiej w Siedmiogrodzie, Rumunii i Grecyi to już przeglądanie bardziej szczegółowych map tych krain wskazuje, że ma ona w ogromnie przeważają-

¹⁾ Zwracam uwagę na tę nazwę, ponieważ osady z nazwą: Wola i Lgota mają być u nas późniejszego pochodzenia.

cej części charakter topograficzny, formy patronimiczne spotykają się tam bardzo rzadko.

Jeżeli teraz obejmujemy razem te spostrzeżenia o nazwach miejscowych u Słowian do początku XI wieku, to musimy dojść do przekonania, że nazwy topograficzne są pierwotniejsze i że były początkowo (t. j. VI—IX wieku) bardziej liczne niż nazwy innych form, które mają widoki rozmnożenia się po zagęszczeniu się pewnym ludności, gdy nazwy topograficzne stają się niedosyć dogodne, mianowicie, gdy na obszarze jednolitym co do cech fizycznych więcej osad powstaje, albo gdy w obrębie pewnego okręgu, ściśle ze sobą współzależnego, musiałyby istnieć zbyt wiele jednakowych nazw. Wtedy dopiero człowiek bierze górę nad ziemią i nadaje jej swoje imię. Wtedy przede wszystkim silniej się rozwijają nazwy dzierżawcze, za czem przemawia stosowanie tych nazw do grodów, nieraz znacznych, które z reguły były własnością plemion lub znaczniejszych ich części. Nadawane im nazwy dzierżawcze, mogą mieć znaczenie pamiątkowe (uczczenie wodza, bohatera), bo trudno sobie poprostu wyobrazić w owych czasach u Słowian takiego potężnego samowładcę, któryby swoją wolą dla siebie mógł budować gród i nadawać mu własne imię. Potem dopiero stają się częstsze nazwy patronimiczne; przypada to zapewne dopiero na wiek X, charakterystyczne stają się te nazwy dla następnych 3 wieków. Pamiętać przytem trzeba o różnicach terytoryalnych, którym podlegają wszystkie zjawiska społeczne, to też w jednych krainach widzimy przewagę nazw dzierżawczych, w innych nazwy topograficzne i patronimiczne są najliczniejsze.

Wobec tego stanu rzeczy nie podobna dla historii społecznej szukać oparcia na nazwach miejscowych, jak to czyni Kadlec.



Stanisław Lencewicz.

Wyżyna Kielecko - Sandomierska.

8)

Pod Chęcunami do Czarnej Nidy wpada od prawego brzegu Bobrzyca. Jak już wzmiankowałem, zaczyna się ona na północnym stoku

pasma Świętokrzyskiego w suchedniowskim węźle hydrograficznym. Zaraz za pierwszym przełomem, pod Ćmińskim przyjmuje od prawego

brzegu Ciemną, a niżej Brynicę i Jasienkę, jak również parę bezimiennych strug. Od lewego brzegu wpada Sufraganiec, zaczynający się na wysokości 294 m. na północnym stoku pasma Masłowskiego, a wpadający do Bobrzycy na wysokości 239 m. Spadek jego do Kostomłotów wynosi $6,4\%$, a niżej $4,2\%$ linia powietrzna zaś 6 kilometrów. Następnym lewym dopływem jest Silnica v. Dąbrówka. Źródła jej znajdują się też na północnych stokach pasma Masłowskiego na wysokości 350 m., a ujście pod Białogonem (235 m.). Spadek jej do izohipsy 299 wynosi zaledwie $1,4\%$, a później, dopiero po przedarciu się Silnicy na południe pasma, zwiększa się do $5,1\%$. Linia powietrzna wynosi 5,4 km. Bobrzyca przed pierwszym przełomem ma spadek $8,5\%$, poczem zmniejsza on się do $1,9\%$ i przy ujściu do Czarnej Nidy, wzniesieniem nad poziom morza 215 m., spadek jej wynosi $1,2\%$. Bobrzyca posiada mało urozmaicony bieg, bo jej linia powietrzna ma tylko 14,3 km. długości. Rzeka oprócz dwóch dużych przełomów (pod Ćmińskiem i Słowikiem) przecina jeszcze liczne drobniejsze pa-

semka, zwłaszcza pomiędzy Słowikiem a ujściem. W tych miejscach, gdzie rzeka przepływa przez doliny poprzeczne, posiada ona szeroką dolinę o bardzo zniszczonych tarasach.

Pod Chęcunami, ściślej pod Tokarnią, Czarna Nida łączy się z płynącą z zachodu Białą Nidą, do której z opisywanego terenu płyną od lewego brzegu: Lipnica, Łośnia z Czarnym Stokiem i Hutka. Ogólny kierunek dwóch ostatnich rzek jest południowy, a Czarny Stok górnymi swymi strumieniami zbliża się do dopływów Pilicy i Bobrzycy.

Od połączenia z Białą Nidą rzeka nosi ogólną nazwę — Nidy i wypływa na teren kredowy, gdzie w ogólnym kierunku południowym zdąża do Wisły.

Długość Czarnej Nidy, liczona od źródła św. Franciszka do połączenia się z Białą Nidą, wynosi 60 km., podczas gdy jej linia powietrzna wynosi tylko 29 km. Taki stosunek daje pojęcie o niezwykle rozwinięciu biegu, bo aż $106,9\%$. Biała Nida posiada stosunki bardziej normalne i mniejszy spadek, jak to widać z załączonej tablicy¹⁾.

| | Wy- sokość +m. | Wy- sokość spadku m. | Długość km. | Spadek | | Linia po- wietrzna km. | Rozwi- nięcie biegu % |
|--|--------------------|-------------------------------|----------------|--------|-------|------------------------------|-----------------------------|
| | | | | $\%$ | 1 : X | | |
| Źródła Białej Nidy — Ujście Czarnej Nidy | 500 | | | | | | |
| | 211 | 89 | 55,0 | 1,62 | 618 | 34,0 | 61,8 |
| Ujście Czarnej Nidy — Ujście Mierzawy | 195 | 16 | 35,0 | 0,457 | 2190 | 25,0 | 40,0 |
| Ujście Mierzawy — Ujście | 168 | 27 | 51,0 | 0,529 | 1890 | 37,0 | 37,8 |
| W całości | | 132 | 141,0 | 0,936 | 1070 | 85,0 | 65,9 |
| Czarna Nida | 450 ^(?) | | | | | | |
| | 211 | 239 | 60,0 | 3,98 | 251 | 29,0 | 106,9 |

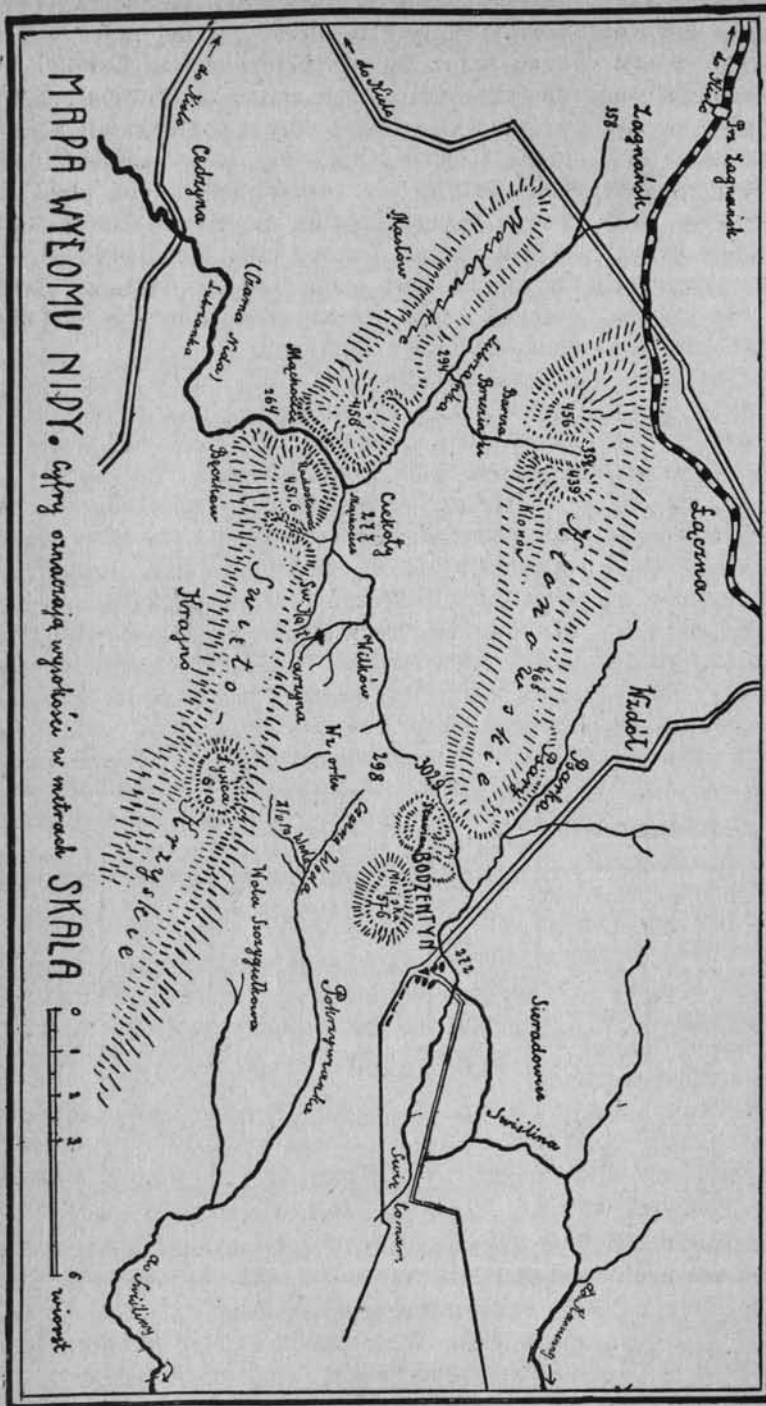
Następną grupę stanowią rzeki, wpadające do Wisły pomiędzy ujściem Nidy a Kamiennej.

Z południowych stoków góry Jeleniowskiej (v. Witostawskiej) wypływa na wysokości 336 m. Łagowica, posiadająca do Łagowa spadek $10,3\%$. Płyne Łagowica pod Raków, gdzie łączy się z Łukówką, biorącą początek z błot pomiędzy Słopcem a Cisowem. Łukówkę nazywają też Czarną, jak również połączone pod Rakowem rzeki. Różnica poziomów pomiędzy źródłami Łagowicy a ujściem Wschodniej wynosi 162 m., długość zaś 72 km. Rozwinięcie biegu jest znaczne, bo wskutek tego, że linia powietrzna posiada długość 40 km., wynosi ono 80% . Spadek w ogólnym biegu niewielki, bo $2,25\%$, co równe jest stosunkowi 1 : 444.

Następnym znaczniejszym dopływem Wisły

jest Koprzywianka. Źródła jej położone na wysokości 310 m., w obrębie łagowskiego węzła hydrograficznego, znajdują się na północnym stoku Wesołówki. Ogólny kierunek biegu Koprzywianki jest południowo-wschodni, ale pod Klimontowem nagle skręca ona na PdZ, aby połączyć się z Wiązownicą i płynąć dalej w pierwotnym kierunku. Koprzywianka przepływa przez Iwaniska, Klimontów, Koprzywnicę i na wschód od Koprzywnicy wpada do Wisły. Różnica poziomów pomiędzy źródłami a ujściem wynosi 165 m., a długość 62 km., co wobec linii powietrznej, wynoszącej 40 km., daje okazałe rozwinięcie 55% . Spadek ogólny wynosi $2,66\%$ czyli jak 1 : 376. Od prawego brzegu wpada do Koprzywianki Wiązownica. Obie te rzeki płyną w głębokich wąwozach lessowych.

¹⁾ Memmel, Pregel und Weichselstrom. Tom I, III i atlas. Berlin 1899.



drobnych prawych dopływów zbiera wody z wyniosłości opatowskich. Długość jej wynosi 55 km., co przy linii powietrznej 38,5 km. daje rozwinięcie biegu 42,9%. Różnica poziomów pomiędzy źródłami a ujściem wynosi 112 m., co daje spadek 2,04‰ czyli jak 1 : 491.

Wyjaśnienie siatki rzecznej i nakreślenie historii jej utworzenia musi być zostawione na później, wobec braku dostatecznej ilości spostrzeżeń i materiałów. W każdym razie z tych robót, jakie już przeprowadziłem, wynika, że rzeki wyżyny Kielecko-Sandomierskiej odnawiają sobie jakieś stare preglacyalne zasypane piaskiem doliny i że przekładają odnawianie starych dolin niż stosowanie się do warunków tektonicznych i orograficznych. Wiele rzek, jak np. Morawka lub Ciemna, pomimo swych małych rozmiarów, wybierają kierunek przeciwny spadkowi terenu, pozostawiając w niższych miejscach tych spadków nieznaczne działy wodne.

Walka o dział wodny pomiędzy Nidą a Kamienną toczy się w tym kierunku, że Kamienna podbija dopływy Belnianki, zaś Nida wraz z Czarną odbiera dopływy górne Kamiennej, Lubrzanka znów — Pokrzywiance (pośrednio też Kamiennej). Część Lubrzanki, płynąca w dolinie podłużnej wzdłuż pasma Świętokrzyskiego od Zagnańska do Mąchocic, była ongi górnym biegiem Pokrzywianki.

Następnym dopływem Wisły jest Gorzyczanka. Niewielka ta rzeczka składa się z licznych strumieni, płynących w głębokich wąwozach lessowych, a wpada do Wisły przed Sandomierzem.

Wreszcie ostatnim z opisywanych dopływów jest Opatówka. Zaczyna się ona na wysokości 250 m. na północnych stokach góry Witosławskiej, płynie przez Opatów w kierunku południowo-wschodnim aż pod Sandomierz, gdzie skręca na północ i wpada od lewego brzegu do Wisły nieco poniżej Sandomierza. Opatówka za pośrednictwem swoich licznych choć

Tylko wskutek przeciągnięcia Lubrzanki na południe pasma przez dopływ Nidy, biorący niegdyś początek w Mąchocicach, część jej biegu pomiędzy Wzorkami a Ciekotami odwróciła się i, wytworzywszy w ten sposób lewy dopływ Lubrzanki, urwała część Pokrzywianki¹⁾.

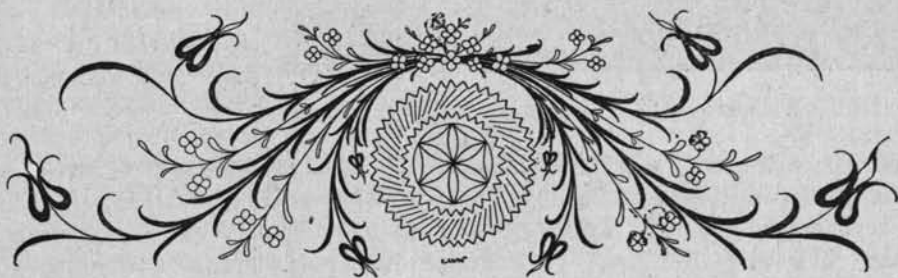
Bifurkacje w paru miejscach wskazują na

¹⁾ St. Lencewicz. Dzieje górnej Lubrzanki w czwartorzędzie. „Pamiętnik fizyograficzny”, t. XXI, rok 1913.

nieustalenie się jeszcze współczesnej hydrografii; co więcej, przypuszczać można, że Koprzywianka nie łączy się Wiązownicą, a dal- szym ciągiem jej była współczesna Gorzyczan- ka. Błota pomiędzy Słopcem a Cisowem wy- raźnie zaznaczają dolinę, łączącą Łukówkę z Bel- nianką, co pozwala przypuszczać, że odpływ Czarnej Nidy na zachód jest zjawiskiem nieda- wnym, a przedtem wody, niesione przez Czarną Nidę z gór Kieleckich, spływały przez Ra- ków do Wisły.

Niektóre odcinki biegu rzek są wyraźnie subsekwentne, jak np. Kamiennej pod Ostrow- cem, Bobrzycy powyżej Ćmińska, Czarnej Ni- dy pomiędzy Chęcunami a Morawicą. Rzeki oczyszczają sobie doliny z materiałów lodow- cowych i powoli wracają do przedlodowcowej sieci rzecznej, a wyswietlenie, co kiedy do czego płynęło, jest bardzo interesującym zaga- dnieniem naszej hydrografii, tem bardziej cieka- wem, że bardzo zawilem i trudnem do rozwią- zania z powodu braku podstaw do wnioskowania.

G. D. N.



Eugeniusz Frankowski.

Z POLESIA WOŁYŃSKIEGO.

2)

Bardzo wiele chat zachowało jeszcze kon- strukcję, z której widać, że dom mieszkalny powstał z połączenia dwu niezależnych pierwot- nie budowli: właściwej chaty i komory. Obie mają jednakowe rozmiary, budowane są na wę- giel, drzwiami zwrócone ku sobie. Z drzwia- mi wejściowymi łączy je sieni. Sieni powstała przez połączenie chaty i komory dwiema ścia- nami o konstrukcyi sumikowej. W niektórych domach zanikł ślad pierwotnego połączenia, mianowicie komora zatraciła wewnętrzną ścianę węglową, a jej boczne ściany stopiły się w je- dno ze ścianami sieni.

Przyjrzyjmy się poleskiej chacie kurnej. Stawiają ją powszechnie na fundamencie z gru- bych kłoców, wbijanych w ziemię. Na nich wznoszą ściany, składające się z 10—12 ba- lów, wiązanych konstrukcją węglową, opisa- ną wyżej. Węgły pierwszych balów wystają 50 cm. poza płaszczyznę ścian. Na nich mie- szczą się szerokie deski, tworzące ławę, oka- lającą chatę z dwu boków. Ława ta ma wiel- kie znaczenie w życiu poleszuka, nie w izbie bowiem, lecz na niej w ciepłej porze roku spę- dza on wolne chwile, wykonywując robotę do- mową albo gwarząc z sąsiadami.

Ostatnie dwa bale wystają od strony czo- łowej 90 cm., tworząc w ten sposób pod-

porę dla wysuniętego ku przodowi okapu strze- chy, zwanego tutaj — „załyczok“, w innych wsiach „pryczolnik“; chroni on od deszczu sie- dzących na ławie gospodarzy.

Chatę kryje strzecha słomiana, czterooka- powa, załamana w połowie od strony czołowej i wysunięta znacznie ku przodowi; w górnej części zakończona jest dwiema skrzyżowanemi krokiewkami, wyciętymi u szczytu w kształcie rogów.

Trójkątna przestrzeń pod niemi zaszalo- wana jest deskami, z wyciętym w nich krzyży- kiem, mającym rozświetlać poddasze.

Izba mieszkalna posiada cztery okienka, wy- cięte w 5 i 6 balach, licząc od dołu po dwa w dwu ścianach. Okienka te bardzo małe (wraz z ramą wynoszą 54×35 cm.) przepuszczają do wnętrza niewiele światła.

Środek okna wznosi się metr nad ziemią, czyli okienko umieszczone jest dokładnie w po- łowie wysokości izby.

Wejście do wnętrza — drzwi zamyka dre- wniana zasuwka, odmykana z zewnątrz przy pomocy drewnianego klucza.

Drzwi wejściowe prowadzą do sieni. Nie- wielka sieni w drugiej połowie zajęta jest przez śpiżarenkę, zwaną tu „stebka“; chowa w niej gospodyni mleko, kartofle i dzieżę z kapustą.



CHATA WE WSI KOLKACH, POW. RÓWIEŃSKI.

fol. E. Frankowshi.

W przeciwstawieniu do chaty mieszkalnej, komory i „stebki“ — sieni jest bez pułapu i łączy się ze strychem za pomocą drabiny, stojącej w kącie. Z sieni jedne drzwi prowadzą do chaty, drugie do komory, w której przechowywane jest zboże i mąkę. Służy ona również do przechowywania odzieży gospodarskiej. Mały, wycięty w belce otwór wpuszcza trochę światła do komory.

Wejdzmy na prawo do chaty (nazwę tę nosi cały dom, jak również izba mieszkalna).

Niewielka, niska czworoboczna chata od połowy wysokości pokryta jest czarną, błyszczącą polewą węglową.

Wewnątrz, nawet podczas jasnego dnia, panuje półmrok, którego rozproszyć nie mogą cztery maleńkie okienka.

Tuż przy wejściu, w kącie, między dwiema ścianami, nie mającymi okien, stoi piec.

Na grubych balach, składanych w zrąb, ułożono deski, a dopiero na tej podstawie wznosi się piec właściwy, lepiony z kamieni i gliny. Nalepa niewielka i krótka z płytką niszą z boku na węgle i dużym piecem piekarskim, w którym wypieka się chleb i gotuje stawa.

Dym z pieca kłębi się po chacie, wychodząc do sieni przez otwarte drzwi. Otworu w pułapie dla uchodzącego dymu niema. Wzdłuż trzech ścian ciągną się szerokie ławy, wprawione w podłogę z ubitej gliny. Na najszerszej ławie pod piecem sypia cała rodzina.

Pomiędzy piecem a narami do spania wisi na haku, przybitym do „swołoka“¹⁾, „lulka“ czyli kołyska w kształcie owalnie wplecionego koszyka.

W pobliżu pieca, niedaleko drzwi wejściowych, zwiesza się z pułapu „switacz“²⁾, zwany

inaczej „łucznik“. Przy blasku palącego się na nim łuczywa spędza rodzina poleszuka długie wieczory zimowe. W tej niewielkiej izbie mieści się warsztat tkacki, niezmiernie pierwotny. Na ścianie przy drzwiach wejściowych wisi półeczka, na której stoją misy, kubki i wiszą łyżki. Ubogiej dekoracji dopełnia stół, stojący przy ławach w kącie między czterema oknami, z których dwa od strony wschodniej (od podwórka), dwa zaś od strony licowej (od ulicy). W kącie nad stołem, naprzeciwko drzwi wejściowych wiszą obrazy świętych.

W chacie, ani w całej zagrodzie nic, coby cokolwiek mówiło o zamiłowaniu do piękna; na sprzętach domowych i narzędziach ani śladu zdobnictwa. Chata nowoczesnego typu posiada plan budowy zupełnie ten sam i różni się jedynie konstrukcją pieca z okapem i kominem.

W wybielonej chacie jest jasno i wesoło dzięki czterem oknom znacznie większym niż w chacie dawnego typu. Nad stołem zwiesza się niewielka lampa naftowa. Wszystkie prawie chaty noszą ślady niedawnej jeszcze przeszłości. O obecności „switacza“ świadczy deskami zabity otwór w pułapie, o kurnej chacie — zakopcone czarne krokwie i strzecha od wewnątrz.

Warunki naturalne zamieszkiwanej ziemi wpłynęły na sposób życia poleszuka.

Flisacy z okolicznych wiosek spławiają po Horyniu drzewo do Prypeci i dalej przez kanały i Wisłę do Gdańska. Wielu z nich dojeżdża tylko do Pińska, z powrotem wracając piechotą, obciążeni wielką ilością zwitków łykowych. Idąc obdzierają wierzyby w lasach i w ten sposób gromadzą materiał na wyrób postolów.

Z wiosek, zbliżonych bardziej do Stuby i Styru, pędzą flisacy stuletnie sosny ku Prypeci.

Od czasu przeprowadzenia kolei Kowelskiej flisactwo ogromnie osłabło, wywóz bowiem drzewa koleją wynosi znacznie taniej.

Pustynny krajobraz wydmowy w widłach rzek Horynia i Stuczy, obfitujący w piaszczyste i nieurodzajne role, zmusza wielu mieszkańców iść w świat na zarobek.

Udają się oni na roboty sezonowe do majątków ks. Radziwiłła w Dawidgródku, w Kowieńskie na Litwę, do Królestwa, ostatnimi zaś laty wzrasta ogromnie wychodźstwo do Ameryki północnej. Również i wychodźstwo na Syberię rekrutuje się głównie z mieszkańców wsi,

1) Swołokiem nazywa się tu tragarz.

2) Patrz „Ziemia“, str. 165, 1915 r.

rozrzucanych na tym obszarze. Rzucają kraj rodzinny i wyruszają w świat daleki i nieznaną w pogoni, jak mówią, nie za dobrobytem, lecz za spokojną i owocną pracą.

Do plag miejscowych należy zaliczyć serwituty, które wiele wsi posiada we włościach obywatelskich. Serwituty hamują w zupełności racjonalną gospodarkę większych właścicieli i wywołują ciągle zatargi, prowadzące nieraz obie strony do ruiny. Z wymienionych powodów w niezmiernie ciężkich warunkach znajduje się wieś Tutowicze; ubóstwo idzie też o lepsze z nienawiścią do podupadającego ekonomicznie dworu.

Jeśli uwzględnimy fatalny upadek własności, która składa się nieraz (jak miałem sposobność przekonać się we wsi Remczycach) z trzydziestu kilku oddzielnych kawałków w rękach jednego właściciela, jeśli poznamy zdumiewającą pierwotność prowadzonej gospodarki przy nieurodzajnej glebie, nie dziwne będą złe wyniki zabiegów rolnika i ciężkie warunki jego bytu.

Lewy brzeg Horynia posiada urodzajniejszą glebę i zamożniejsze wsie. Głównym zajęciem poleszuka jest tu uprawa roli i wyrób siana na obszernych, doskonałych łąkach nadbrzeżnych.

Bardziej ku zachodowi na bagnistych obszarach leśnych rolnictwo z natury rzeczy schodzi na plon drugi. Praca w lesie, w szczegól-



fot. E. Frankowski.

„KURNYCIA“ W KOŁKACH, POW. RÓWIŃSKI.

ności hodowla bydła, staje się umiłowaniem zajęciem wieśniaka. Poszczególni gospodarze trzymają nawet po 30 sztuk bydła¹⁾. Zamiast koni do robót polnych i zaprzęgu używają wołów. Odkarmione młode sztuki bydła pędzą na jarmarki lub, co się częściej zdarza, sprzedają na miejscu żydom handlarzom.

Mimo dużej ilości bydła wieśniacy nie mają nabiału. Dość często się zdarza, że właścicielka nawet kilku krów niema mleka dla dzieci. Wynika to z nieracjonalnego prowadzenia udoju.

Rozrzuczone wśród lasów i błot łąki, przez czas dłuższy zatapiane wodą, pozwalają sprzę-

¹⁾ Na Polesiu zachowała się starożytna rasa bydła brachycerycznego (p. fot. „Ziemia“ 1913, str. 25). Fakt ten posiada głębsze znaczenie etnologiczne.

P. St. Lipiński. Studien über des Brachyceros—Rind des östlichen Mitteleuropa in besonderen an einem primitiven Landschlage des wolhynischen Polesie (d. Universität Leipzig); praca ta wkrótce ukaże się w przekładzie polskim.



ŻAGRÓDA NOWSZEGO TYPU WE WSI KOŁKACH, POW. RÓWIŃSKI.

fot. E. Frankowski.

tnąc plony dopiero w zimie, gdy mróz skuje grzązkie moczary i pozwoli zajechać po siano.

A jeśli mrozu niema przed Nowym Rokiem, a siano w obejściu zabraknie, lud przenosi je na rękach, brnąc nieraz po ramiona w błotnistej, chłodnej wodzie, trzymając siano nad głową.

Rzecz prosta, że praca w takich warun-

kach odbija się na zdrowiu mieszkańców. W miejscowościach bagnistych u ludu występuje znaczna ilość schorzeń reumatycznych i chęłaczego zniekształcenia klatki piersiowej, pochodzenia rachitycznego. Stale panują tam febra i malarya; grasują suchoty (wieś Andrug) i bardzo wielu dorosłych umiera na wadę serca.

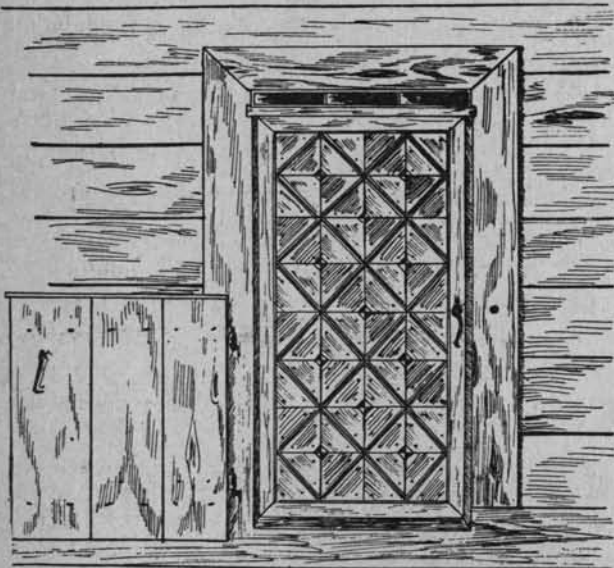
D. N.



Adam Chętnik.

Z ZIELONEJ PUSZCZY.

7)



DRZWI I „PÓLDRZWICZKI“ WE WSI D. BRYLAS, P. KOLNEŃSKI. rys. Ad. Chętnik.

Gdy już znaną drogą wszyscy znaleźli się za linią graniczną w Prusach, kurl zaprowadził owych panów do wsi pobliskiej, zamknął do niewiadomo czyjej stodoły i kazał zaczekać na swój powrót. Panowie czekali godzinę, dwie — kurlia niema. A tu mróz siarczysty, a oni bez ciepłego ubrania, zmarzli i zgłodniali. Przesiedzieli tak całą noc, dopiero nad ranem przyszedł, ale nie ten sam, co ich przeprowadził za linię kordonu, lecz inny — właściciel stodoły. Zobaczywszy nieznanomych gości w swej stodole, gospodarz zaczął im wymyślać od złodziei, mówiąc, że zawoła zaraz „objeszczyków“ to się z nimi porachują. Dezerterzy zaczęli prosić o milczenie i pozwolenie

wyjścia ze stodoły, na co ten się zgodził, lecz zażądał znowu po 10 rb.

Obaj więc: kurl i jego współnik obdzierali w ten sposób podróżnych. Wiele też na pograniczu jest kradzieży, denuncyacji i przekupstwa, dzięki czemu z poczciwych dawnych kurpiów tworzą się ludzie bez serc i pijawki. Nie wszyscy są tacy nawet na pograniczu, ale w każdym razie jest ich wielu, a poznać ich można łatwo — wystarczy posiedzieć parę dni w wiosce pogranicznej.

Moralność kurpiów dużo cierpi wskutek pijaństwa. Na początku XIX wieku pijaństwo na puszczy grasowało strasznie. Przemycana tania wódka i arak, oraz karczmy z okowitą, sprzedawaną na kwarty, robiły swoje. Cała puszcza zapijała się gorzałką. Dopiero specjalnie urządzone w r. 1857 misje duchowne w Kadzidle położyły tamę złemu. Kurpie wódkę pić przestali, ale za to obecnie piwa wypijają tyle, jak chyba nigdzie w Królestwie. Piwo („psiwo“) piją na weselach, chrzcinach i pogrzebach; na jarmarkach i odpustach spotkać można gromadki kurpiów wokoło antalka z piwem; wypróżnią jeden, kupują drugi, przyczem specjaliści piwo-sze popisują się publicznie sztuką odbijania szpuntu wprost palcem, a potem wypijania szklanki „psiwa“ duszkiem, lub odrazu całą butelkę bez odpoczynku. Gościa, gdy go chcą uraczyć dobrze, częstują piwem i obrażają się śmiertelnie, jeżeli nie pić. We wsi Wachu pięciu znajomych kurpiów pili przez 4 dni z rzędu bez przerwy i wypili wtedy całe 12 antalków (po 40 butelek w każdym) i prócz tego jeszcze 100 butelek, czyli na każdego wypadło blisko po 120 butelek. Przykładów podo-

nych spotyka się na puszczy wiele. Chorym na najcięższą nawet chorobę, kobietom rodzajem dają piwo do picia, jako najskuteczniejsze uniwersalne lekarstwo. Nieraz daje się słyszeć rozmowę o umarłych: „Rano jeszcze wypsiuł psiwa, a wieczorem pomer (umarł). Co dziwne, że przy picciu kurpie nic prawie nie jedzą, niekiedy tylko przegryzając plackiem pszennym.

Przed laty kilkudziesięciu mieszkańcy puszczy prócz wódki pili dużo miodu, wyrabianego na miejscu. W roku 1886 (podług statystyki „Wędrowca“) fabrykacją miodu, a raczej zafarbowywania wody miodem, podejmowali się miejscowi żydkowie. Główniejsze fabryki miodu były: 2 w Ostrołęce, jedna w Myszyńcu, 3 w Makowie i pow. makowskim, jedna w pow. kolneńskim i 2 w Ostrowiu (w „Puszczy Białej“). Miód taki sprzedawany był po 10 groszy kwarta, a ogólna produkcja jego wynosiła 121,620 kwart; wartość produkcji jednej fabryki przeciętnie wynosiła rb. 400. Obecnie już fabryk miodu niema, ale na Kurpiach i na kresach puszczy jest 10 browarów: 1) w Koźle pod Kolnem, 2) w Myszyńcu, 3) w Chorzełach, 4) w Łazku pod Ostrołęką, 5) „Zagłoba“ na Czeczotce pod Ostrołęką, 6) w Ostrołęce, 7) w Drozdowie, 8) w Ostrowiu, 9) w Łomżycy, 10) w Wyszкові. „Psiwa“ więc nie za braknie, można się w niem choćby kąpać.

Prócz picia kurpie bardzo dużo używają tytoniu. Powszechnie używane wielkie fajki prawie raz po raz nabijane są lichym tytoniem, a kurpia z fajką można zdaleka poczuć, tak drażni powonienie specyficzny zapach, pochodzący z cybucha. Młodzież pali przeważnie papierosy, zakręcane z machorki, a nawet małe

dzieci, nie mające pieniędzy na tytoń, palą suszoną nać kartoflaną, zawijaną w papier z gazet lub nawet z książek do nabożeństwa.

Nie wszędzie, ale w wielu miejscowościach puszczy, szczególnie w Ostrołęckiem, oraz na pograniczu pruskim istnieje wielka rozwiązłość płciowa. Wiele młodych zamężnych kobiet utrzymują bliższe stosunki z dawnymi wielbicielemi z panieńskich czasów, mężowie zaś z żonami swoich sąsiadów lub znajomych. U dziewcząt rozwiązłość ogranicza się przeważnie do żartów i wyrażen wiele drastycznych, mężatki za to pozwalają sobie bardzo wiele, i nie tylko młode kobiety, lecz nawet matki po dziesięciorgu dzieciach utrzymują stosunki z cudzymi mężczyznami; słyszałem nawet o kobiecie 60-letniej, która namawiała młodego i cudzego małżonka do stosunku z nią, tłumacząc mu, że napewno nie pożałuje...

O rozwiązłości kurpiów wiele pisał p. Dominik Staszewski w odcieku „Ech płockich i łomżyńskich“ w r. 1913, gdzie też wskazuje na szereg przyczyn, dzięki którym moralność puszczaków została znacznie naruszona. Między innymi pisze:

„Najogólniejszą podstawę do swobodniejszych stosunków płciowych w ogóle między ludem wiejskim widzimy przede wszystkim w bezpośrednim przebywaniu dzieci z ludźmi starszemi, a zwłaszcza z rodzicami, którzy ze swymi stosunkami najczęściej przed dziećmi zupełnie się nie kryją, a przynajmniej mało wystrzegają. Nic więc dziwnego, że wyobraźnia dziecięca rozbudza się bardzo wcześnie, a właściwa ludzkiemu usposobieniu jeszcze od nieboszczyka Adama ciekawość i ponętność zaka-



Fot. Ad. Chętnak.

zanych owoców do skosztowania ich podnieca. Zaspokojenie więc głównie ciekawości rozbudzonej wyobraźni zależy przede wszystkim od nadarzającej się ku temu sposobności, do reszty zaś demoralizuje coraz więcej wzrastająca zmysłowość. Niebrak sposobności do zbliżania się dzieci wogóle między ludem wiejskim, na puszczy jednakże, gdzie bory są naokoło i tak blisko wiosek, że prawie w każdej czernieją tuż za budynkami, a nawet wtłaczają się i na podwórza kurpiów, wreszcie, gdzie paśniki najczęściej po borach i lasach i wogóle mało jest miejsc otwartych, a przynajmniej zupełnie swobodnych od różnych krzewów i zarośli, dzieci kurpiowskie we wsi

i na pastwiskach mają znacznie więcej swobody i sposobności, niż w innych okolicach kraju do ciągłego zbliżania i wzajemnego objaśniania się w kwestyach sekretnych.

Sama więc puszcza potęguje wczesne rozbudzanie się ciekawości płciowej dziecka i sposobność jej do zaspokojenia, wynikające już z ogólnego sposobu życia ludu wiejskiego. Nie również więcej przyczynia się puszczańskie życie i wychowanie kurpiowskie do rozbudzania i szybkiego wzrostu zmysłowości dzieci. Właściwie mówiąc — trudno tu powiedzieć o wychowaniu, gdyż wogóle w ludzie wiejskim dzieci są więcej oddane samym sobie i raczej same się wychowują, a tem bardziej na puszczy...“

Z powyższych przyczyn, a także z braku dobrego przykładu i poczucia głębszej etyki, uczciwość i moralność na Kurpiach znacznie kuleją. Pogłębia to jeszcze emigracja do Prus i Ameryki. W głębi puszczy dziewczęta zwykle dochowują swój wianek panieński aż do małżeństwa, za to nad granicą pruską jest co rok mniej takich dziewczyn, zwłaszcza wśród tych, które chodzą do Prus.

Młódzież kurpiowska bardzo wczesnie dojrzeva fizycznie i płciowo. Piętnastoletnie dziewczyny i tacy sami chłopcy chodzą już na taneczne zabawy. Wczesnie też żenią się i wychodzą zamąż. Niema prawie na puszczy kawalerów „samożyców“ i starych panien — wszyscy, jak tylko dojdą do lat, w których mo-



DRZWI OD CHALUPY WE WSI RZEKUNIU,
POW. OSTROŁĘCKI.

fol. Ad. Chętnik.

gą dostać ślub — korzystają z tego. Kawalerowie przebierają w pannach bardzo, ale tylko pod względem posagu; o urodę lub rozum nie dbają wcale albo też bardzo mało. Pohopność kurpiów do kobiet oraz nieśmiałość w uczuciach doskonale uwydatnia następujący „krakowiak“.

Krakowiaczek ci ja,
w Krakowie się rodził
Dziewięć lat mi było —
za pannami-m
chodził,
Przy jednej usiądę, na
drugą spojłdam,
Trzecią mile ścisnę,
czwartej jeszcze
żadam.
A i piątą także za
rączkę ścisnę,
Szóstą pocałuję,

a o siódmej
myślę,

Także i o ósmej, by się nie gniewała,
Żeby od tych siedmiu wymówek nie
miała.

Dziewiątą zaklinam, by mi słowo dała,
Dziesiątej się pytam, czy mnie będzie
chciała,

Jedenastej pannie na pamiątkę
daję (?),

A dwunastą pannę, jak mogę udaję
(oszukuję).

Naliczyłem tuzin tym sposobem cały,
Od trzynastej biorę podarek wspaniały,
Czternastą pannę na sekrecik proszę,
A piętnastej pannie prezenciki noszę.

Szesnastą ubóstwiam, siedemnastą
chwale,

A do osiemnastej w komplementa
wale,

Dziewiętnasta panna myśli, że to
żarty,

A z dwudziestą panną grywam codzień
w karty.

Dwudziesta pierwsza myśli, że ją
kocham szczerze,

A dwudziestą drugą, aż „maligna“
bierze,

Od dwudziestej trzeciej ja byłem
wzgardzony,

Do dwudziestej czwartej idę jak do
żony.

Skąd taki „krakowiak“ znalazł się na Puszczy—niewiadomo, w każdym razie pewnie nie z Krakowa. Zawiera on w sobie dużo prawdy, co do wybierania dziewczyny na żonę. Nim ożenią lub zamąż wydadzą chłopca lub dziewczynę, (dzieci same losem swoim nie rządzą), wybadają kurpie dobrze rodziców, ile dadzą w posagu pieniędzy, gruntu lub coś z inwentarza. I zdarza się niekiedy, że nawet po umowie i zapowiedziach, o ile panu młodemu doniosą o dziewczynie, która ma tłuszcieszą krowę lub o jednego wieprzka więcej—zostawia tę, a bierze bogatszą. Przed ślubem zawsze jadą do rejenta, gdzie odpisują sobie grunt lub gotówkę, chałupę, różne dożywocia i t. p. Wszystko to załatwiają ojcowie, nowożeńcy zaś do niczego się nie wtrącają, ani nie mają prawa wyboru. To im się musi podobać, co starsi wynajdą.

Nieraz nowożeńcy prawie że się nie znają, a o kochaniu jakimś, w znaczeniu nietylko powieściowem, ale i zwykłym wiejskiem — poważnie mowy niema. Chcesz mnie Maryna?—pyta kawaler dziewczuchy. Nie — odpowiada dziewczyna. Nie? to... następuje zwykle jakies jędrne życzenie z przytoczeniem psa, i kawaler idzie dalej.

Jak już zaznaczyłem, żenią się na puszczy w młodym wieku. Chłopcy 19-letni już są ojcami, a że ograniczenia co do liczby dzieci nie stosują, więc mają ich „ile się da“ — przeciętnie od 5 — 12.

Wdowcy i wdowy wychodzą za mąż nawet po kilka razy, znam też kurpiów 70-letnich, którzy, owdowiawszy parę razy, ożenili się z 30-kilkuletnimi wdowami; jeden z nich ma dziecko.

C. D. N.



Al. Janowski.

LISTY Z PODRÓŻY NAOKOŁO ŚWIATA.

X. Zdobycie Hastings.

Jakkolwiek w historyi podobno się nic nie powtarza, jednak bywają zdarzenia bardzo analogiczne; ot np. 14 października 1066 r. Wilhelm Zdobywca zwyciężył pod Hastings w Anglii, a 12 lutego 1914 r., myśmy zdobyli Hastings w Ameryce. Myśmy, to znaczy dr. Arctowski, pani Arctowska i ja. A jak się to stało—opowiem.

Hastings, miasteczko o 5000 ludności, leży w odległości 18 mil angielskich od New Jorku w górę Hudsonu. Położenie przesłiczne: skałiste wzgórze, obficie zadrzewione, rzeka szereka, na drugim brzegu sinieją wysokie prostopadłe skały, znane pod nazwą „Palisady Hudsonu“.

Rzeka ma znaczne przyplawy i odpływy, a uważają tutaj całą dolinę Hudsonu nie za wytwór erozyjnego działania wód bieżących, lecz za naturalną dolinę podłużną wśród łańcuchów górskich, dolinę, ciągnącą się w przedłużeniu daleko w Atlantyk i wypełnioną wodą morską.

Jest to raczej nadzwyczaj długa a wązka, o fiordowym charakterze zatoka niż koryto rzeki. Przyplawy i odpływy sięgają aż do Albany, t. j. przeszło 100 mil angielskich wgląd łądu. Ciekawy widok przedstawia Hudson teraz w zimie: kry lodowe wędrują ciągle w dół rzeki i z powrotem w górę: odpływ ciągnie je z biegiem wody do oceanu, przyplaw pcha je z powrotem daleko wgląd łądu. O pewnych godzinach dnia lody płyną szybko ku Atlantykowi, o innych wędrują z powrotem ku Albany.

Wracajmy z lodami do Hastings. Miasteczko posiada dużą fabrykę metalurgiczną, walcownię blachy, fabrykę drutu. Robota piekielnie ciężka, więc robotnik naturalnie polski. Jest tam tego około 500—700 głów, kolonia nie zorganizowana wcale. Liczebnie przeważają tam przybysze z Mińszczyzny i Suwalszczyzny.

Na wzgórzu wśród parku amerykański malarz Brandt wybudował sobie przesłiczną willę, urządzoną wewnątrz z prawdziwie artystycznym smakiem. Brandt umarł, willa była do wynajęcia,

wynajęli ją państwo Arctowscy, a pani Arctowska, Angielka, nie umiejąca wcale po polsku, wstąpiła na członka do tutejszego klubu kobiet.

Klub swą społeczną działalność rozwija drogą odczytów i utrzymywania biblioteki, w której obok licznego zbioru książek angielskich jest też spory osobny dział niemiecki dla zorganizowanych tu dobrze Niemców.

Nowy członek klubu, nie umiejący wcale po polsku, zauważył jednak, że w Hastings są Polacy, a książek dla nich niema, więc w owym amerykańskim komitecie klubu wyrobił otwarcie Sekcji Polskiej, a w celu zebrania funduszy na zakup książek zorganizowano odczyt „O ziemi rodzinnej“.

Pani Arctowska żywo zajęła się pracą i, chociaż artystka, jest bowiem znaną śpiewaczką, zabrała się do niej po amerykańsku t. j. szybko i sprawnie. Do t. zw. tu „rozzutki“ zebrała ogłoszenia, więc druk nic nie kosztował i jeszcze był zysk. Następnie poszła sama pod fabrykę, gdy robotnicy wychodzili, i rozdawała im owe rozrzutki, zapraszając po angielsku na ów polski odczyt.

Z rozrzutki dowiedziano się, że prof. Aleksander Janowski z Warszawy będzie przemawiał, a Karol Rose reparuje piece i maszyny do szycia, że F. Ząbkowicz sprzedaje polską kielbasę i niemiecką kapustę, że Thomas J. Godwin dostarcza do domu dzienniki, tygodniki i jest agentem pralni miejskiej, że J. Rosenfeld, krawiec dla dam i dla mężczyzn, robi ubranie „na zakaz“ od 18 dolarów, a Schmidt i Zitterer nie tylko, że sprzedają bilety okrętowe do Bremy, Libawy, Hamburga i Rotterdamu, lecz nawet odprowadzają swoich klientów do statku za darmo.

Walił więc naród do sali, nabywając bilety, na których dla pewności stało wydrukowane „odczyt p. Jankowskiego“.

Zebranie zagał dr. Arctowski, a potem Amerykanka z zarządu klubu zagrała hymn

„Jeszcze Polska“. Wszyscy Amerykanie z uszanowaniem wstali, wszyscy Polacy siedzieli. Odczyt szedł gładko, tylko jeden rodak przyszedł pijany, więc go musiano wyprowadzić w połowie odczytu.

Wychodziły rodaki bardzo zadowolone, obiecując sobie przychodzić na następne odczyty polskie, tak im się ten pierwszy podobał. Na zakup książek zebrało się 40 dolarów (80 rubli), a Polish Book Importing Co. w New-Jorku tak się z nowej placówki ucieszyło, że aż mi ofiarowało cztery pocztówki z główkami Aksentowicza w prezencie.

Prezesowa Womans Clubu, nadzwyczaj miła, żywa i energiczna kobieta, bardzo była zadowolona z obrotu sprawy i oświadczyła nam, że zrozumiała z odczytu trzy wyrazy: Granica, Kaskada i Katedra. Wyrażała jednak obawy, czy zebrani zrozumieli odczyt, bo tłumaczyła nam dalej: „widzi pani, ci Polacy to są Węgrzy“.

Na to pani Arctowska szeroki miała wykład o różnicach między Polakami a Węgrami. Na zakończenie przemówił prezes Womans Clubu, chcąc mi zrobić elegancką przyjemność, oświadczył, że język polski jest bardzo miły i dźwięczny, stanowiąc pośrednie ogniwo między włoskim a rosyjskim, a ona sama ze wstydem musi przyznać, że tylko jeden wyraz umie po polsku, a mianowicie „pożałujcie“.

Wielkie zdarzenie dla kolonii polskiej w Hastings nie obyło się bez dziwnych „phenomenów“ przyrody, co dowodzi, jak niezwykły to był dzień: w willi Brandta pozamarzały i popękały rury wodociągowe, bo służąca Hanusia poszła z państwem na odczyt, a kurka nie odkręciła. Następnie zaś przy serdecznych pożegnaniach pani Arctowska spaliła lampą firankę.

Ogień i mróz były więc w robocie, gdy fundowaliśmy Bibliotekę Polską w Hastings-on-Hudson N. Y.



Z NASZEJ TURYSTYKI.

Walery Goetel.

Zima i narciarstwo w Beskidach.

Doskonale warunki, jakie stwarza położenie Krakowa dla sportów zimowych, sprawiły, że w mieście tem już od szeregu lat, od początku istnienia polskiego narciarstwa, rozbudził się żywy ruch narciarski, potężniejący obecnie z każdym rokiem. Z garstki kilkunastu zapalonych zwolenników tego sportu, którzy przed laty ośmiu stworzyli zawiązki ówczesnego Krakowskiego Koła Karpackiego Towarzystwa, Narciarzy i Sekcji Narciarskiej Akademickiego Związku Sportowego, urosły potężne towarzystwa, liczące dziś setki członków i zwolenników. Przemierzają oni wzdłuż i wszerz Karpaty, Beskidy i Tatry, podczas kiedy ludność miejska zamyka się w mieszkaniach i ucieka przed zimą, nie przeczuwając najodleglejszą nawet myślą przepychu cudów, które przyroda górską roztacza w lasach podnóża i na graniach szczytów, spowitych śnieżnym całunem białej zimy.

Już najbliższa okolica Krakowa, sfalowana w szeregu łagodnych, lesistych, słynnych z piękności swojej wyniosłości, nadają się przy małym nawet opadzie śnieżnym do uprawiania narciarstwa. Wzgórza Skał Panieńskich i Bielani, odległe od Krakowa o kilkadziesiąt minut, były wszak widownią pierwszych kroków, które w narciarstwie stawiali twórcy tego ruchu w Krakowie, oglądały pierwszy miniaturowy kurs jazdy na nartach, który przysporzył sportowi zimowemu najwierniejszych zwolenników! Okolice Krzeszowic, Dębniaka, Dubia, wznoszące się w najwyższych swych punktach ponad 400 metrów, gościły w swych malowniczych jarach i na rozległych polach grzbietów, niejedną wspaniałą udaną wycieczką!

Kiedy jednak w powyżej wymienionych miejscowościach, szczególnie w latach ostatnich, stosunkowo rzadko zdarzają się obfitsze opady śnieżne, w odległych o 2 godziny jazdy koleją od Krakowa miasteczkach Kalwaryi, Suchej, Makowie, na otaczających je przedgórzach Beskidu znajdują się doskonale, przez większą część zimy zaśnieżone tereny narciarskie. Prąd kursów jazdy na nartach i wycieczki dla początkujących kieruje się tu w pierwszej linii na szerokie, wieńcem lasów otoczone pola Magórki koło Suchej, gdzie roztaczają się doskonale, o różnych nachyleniach boiska do ćwiczeń.

Taż sama Magórka, na której wychował się legion narciarzy, jest wstępem zimowym do Beskidu. Rozległe to pasmo górskie, zatoczone potężnym łukiem od Przełęczy Łupkowskiej na wschodzie do źródeł Wisły na zachodzie, zamieszkałe prawie wyłącznie przez polską ludność, stanowi doskonały teren narciarski. Okolice Krynicy i Nowego Sącza na wschodnim, Białej i Wisły na zachodnim krańcu, mają tu świetne warunki dla rozwoju

zimowego sportu. Nadzwyczajna bliskość rozległych pól do ćwiczeń, wielka różnorodność bliższych i dalszych wycieczek, dogodna podstawa mieszkalna, a nadewszystko obfita i doskonałej jakości pokrywa śnieżna stanowią podłoże, na którym niewątpliwie w najbliższej przyszłości rozwinie się szeroki ruch narciarski, przy poparciu coraz żywiej budzącego się narciarstwa prowincjonalnego (Oddział Towarzystwa Tatrzańskiego „Beskid” w Nowym Sączu, Oddział Babiogórski Towarzystwa Tatrzańskiego w Żywcu, Towarzystwo „Beskid” w Cieszynie). Dzisiaj okolice te są przedmiotem szeregu wycieczek krakowskich, które od nich kierują się ku środkowym częściom Beskidu, dającym zimowemu turyście najwyższe rozkosze wycieczkowo-narciarskie. Z roku na rok odkrywa się nowe partye, dotąd narciarzom niezbrane, często ukrywające nadzwyczajne skarby. I tak, odkryli „dla zimy” w ostatnich latach członkowie Sekcji Narciarskiej Akademickiego Związku Sportowego grupę Gorców w Beskidzie środkowym, położoną między Nowym Targiem a Pieninami, z najwyższym szczytem Turbacz (1311 m.), na który wyznaczono drogę i skierowano wycieczki. Ta nowa grupa przyłączyła się do najdawniej zdobytych, ulubionych terenów narciarzy krakowskich — Babiej Góry (1725 m.), najwyższego szczytu w Beskidzie, i Pilska (1557 m.), dwóch wierzchołków, wznoszących swe potężne głowy wysooko ponad granicę lasów.

Wszystkie części Beskidu dają pierwszorzędne sportowe zadowolenie (w Tatrach możliwe tylko w niewielu zakątkach). Niższe wierzchołki Beskidu, jak Jaworzyna koło Krynicy, Skrzyczne i Klimczak koło Białej, Magórka i Kiczera koło Suchej, Barania Góra koło Wisły, wznoszą się z dna dolin łagodnymi zboczami, porośniętymi lasem. Przez lasy te wiodą długie plaże, jakby stworzone na drogi dla narciarzy. Otwierają się w nich rozległe polany, zasłane przepyszny śniegiem; w partyach szczytowych szerokie, wolne przestrzenie witają spragnionego narciarza obietnicą swobodnego pędu po ośnieżonych polach. W wyższych okolicach Beskidu, na Babiej Górze i Pilsku spotykamy ponad granicą lasów potężne czuby górskie, w lecie zarośnięte kosówką, a w zimie przedstawiające jedną daleką, równo śniegiem zaslaną, łagodnie pochyłą płaszczyznę. Szalejące tutaj często burze, wichry, zamiecie śnieżne sprawiają, że wycieczka na te szczyty staje się czasem ciężką wyprawą, wymagającą od narciarza wielkiej sprawności w orientacji i turystycznej prawpy. Dołączono do tego długie podejścia dolinami, konieczność przebijania się przez niesłychanie dziki bór i szalone zasy śnieżne, a potem długie, miłowe zjazdy dodają tym wyprawom uroku, który mo-

że zadowolić najwybredniejszego sportowca i miłośnika zimowych włóczęg.

Co jednak stanowi najwspanialszą stronę Beskidu w zimie, to ośnieżenia olbrzymich borów. Gdy gruba kilka metrów warstwa śniegu pokryje zmarzniętą ziemię i zasypie pnie odwiecznych smreków aż po korony, gdy oblodzone, ciężkie, przygięte ku ziemi gałęzie obsypią się świeżą warstwą śnieżnego puchu, aż całe drzewo schowa się w białym kapturze, gdy oszronione gałęzie buków stworzą siatkę przecudownych białych koronek, a małe świerczki na graniach pochyłą się w jedną stronę, odziane w gruby płaszcz lodowy, jak szeregi modlących się, śnieżnych mnichów, a na tym przepychu zimy słońce płynące po ciemno-lazurowym niebie, pełnem niesłychanej głębi, rozpali tyśiące złotych i srebrnych blasków — wtedy zda się wędrującemu przez bór człowiekowi, że wstąpił w zaczarowane królestwo, jak wyśniona bajka, odbijające od tego, co w dole zostawił za sobą!

Nic też dziwnego, że wyprawy zimowe w Beskid zapaliły do siebie grono młodzieży, grupujące się w Sekcyi Narciarskiej Akademickiego Związku Sportowego w Krakowie. Szereg odbywanych corocznie wycieczek, nieustająca, ciągła działalność odkrywca, częste porozumiewanie się z działającymi na prowincyi towarzyszami narciarskimi, posiadanie w swych szeregach wielu doskonałych znawców Beskidu w zimie sprawiają, że Sekcja zyskała sobie dominujące stanowisko pod względem narciarstwa beskidzkiego, i że stanowisko to stara się podnieść do jak najwyższego poziomu. Faktem jest, że Beskid i okoliczne pasma górskie są jeszcze niedostatecznie zwiedzone, że w okolicach na zachód od Pieska, w grupie Małego Krywania, a wreszcie Niżnich Tatr czeka na chętnych szereg nowych wypraw, a z pewnością i nowe wspaniałe skarby zimy, co otwiera pole jak najlepszym nadziejom i szczęśliwie wróży na przyszłość!



Listy do Redakcyi.

I.

Jako „echo“ opisu przyrody w Poznańskim oraz listu Wandalina Szukiewicza w Nr. 9 „Ziemi“ 1914 roku nadmieniam, że w pracy mej (Warszawa 1906) „Rozumowany opis przebiegu bitwy 4 kwietnia 1794 r.“ (przewodnik po najbliższej okolicy) wspominam na str. 35 w lasach (obecnie już nieistniejących) na granicach wsi Lelowice (Kieleckie — miechowski, gm. Pałecznicza, par. Wrocimowice) oraz folwarku „Helenówka“ (księga hypoteczna w Kielcach) na wyżynie 341 met. nad p. m. dąb, który pomierzyłem w 1905 r.; liczył on 4 metry obwodu pnia. Dąb ten, stanowiący zarazem granicznik, padł ofiarą zamętu i łapczywości w 1906 r. Pewien przybysz z Litwy i spekulant leśny, właścianin z pobliskiej wsi Ibramowice (pod Gruszowem), położyli kres życiu tego patryarchy drzew i lasów (Raclawickie, Marchocickie, Sosnowka, Lelowickie, Pałecznicke) okolicznych. Zrąbany dał pono kilkanaście wozów paliwa. Był zdrowy i pelen sił, gdy chciwość położyła kres jego wielowiekowemu istnieniu..

M. Wawrzyniecki.

II.

Wśród wielkich stosów różnych atlasów i pojedynczych map, poświęconych tym lub innym miej-

scowościom, mało nas obchodzącym, z których właściwie żadnego użytku niema dla ich lakoniczności, niema takich, któreby jako tako służyły potrzebie.

Chcę tu mówić o najbliższych krainach nadbałtyckich; półmilionowe prawie wychodźtwo zarobkowe co lato zapelnia przeważnie pobrzeża Bałtyku od Hamburga do Królewca, a piękne wybrzeża wabią letników aż do Lipawy. Te krainy, tak ściśle związane z dziejami naszymi w przeszłości — dziś ściśle wiążą się z życiem narodu tak, że zainteresowanie się jest całkiem naturalne.

„Ziemia“, która tak chętnie służy n a s z e j z i e m i, dobrzeby uczyniła, gdyby podjęła inicjatywę wydania atlasu, tym krainom poświęconego, złożonego z poszczególnych map, a mianowicie:

1. Rugja, Rań czy Rujana, jak różni różnie tę wyspę nazywają. Kraina ta ma dla jednych znaczenie z powodu jej przeszłości dziejowej u pierwotnych Słowian, dla innych jako stacya handlowa, z którą zetknąć się musi każdy, kupiec czy turysta, podróżujący po Bałtyku, a jeszcze dla innych z powodu świetnie rozwiniętego rolnictwa i ogrodnictwa, o czem głównie świadczą robotnicy sezonowi, licznie tam zatrudnieni.

2. Kraina Bodrychów czy Nadłabian, między Łabą a Odrą, niegdyś słowiańska; i tu piękne miejscowości i piękniejsze jeszcze wspomnienia przeszłości oraz życie przemysłowe i rolnicze sprawiają, że podążają do tej krainy wszyscy, chcący się czegoś nauczyć, oraz lwia część robotników rolniczych sezonowych.

3. Pomorze, między Odrą a Wisłą. Wydana przez Oddział Łódzki Pol. Tow. Krajoznawczego

mapa byłaby idealna, gdyby obejmowała całe właściwe Pomorze od Odry do Wisły, ale ona obejmuje tylko ziemię Kaszubów, co dobre jest dla ludoznawstwa, ale nie wystarcza dla krajoznawstwa. Trudno wymagać nadzwyczajności, ale bardzo się przydał jakiś szczegółowy plan owej sławnej z urodzajności delty wiślanej czyli t. zw. Żuław. Nadmienić także wypada, że na wyżej wymienionej mapie pomorskiej należy oznaczyć, iż część tej krainy była częścią tak zwanych Prus Królewskich. Kraina ta obejmuje przestrzeń nad Odrą, Wisłą, Notecią i Bałtykiem.

4. Prusy pomiędzy Wisłą, Niemnem, Drwęcą i Bałtykiem; i na tej mapie może być zaznaczone, że część tej krainy była częścią Prus t. zw. Królewskich, co znowuż ma znaczenie więcej historyczne aniżeli krajoznawcze.

5. Żmudź pomiędzy Niemnem, Niewiążą a Bałtykiem; naturalnie mowa tu o Żmudzi w przeszłości, kiedy część obecnej guberni suwalskiej jako trakt Zapuszczański do Żmudzi należała.

6. Litwa, bo i tę krainę trzeba zaliczyć także do nadbałtyckich. Dzieje litewskie ściśle są związane z dziejami polskimi, wspólność losów dzisiejszych wiąże nierozdzielna Unia. Mowa tu o Litwie ściśle etnograficznej, a to z tej przyczyny, że na wschód i na południe przylegają inne żywioły narodowe, którym się należą inne opracowania, a więc zapewne gubernię wileńską i część po Niewiążę gubernię kowieńską; Krzywiczanie i Drogowiczanie trudno liczyć do ludów nadbałtyckich.

7. Kuronia (zamiast zniemczonej nazwy Kurlandyi); obecnie i ta kraina ma dla Polaków znaczenie, może nawet większe aniżeli dawniej, mając na względzie ułatwione środki komunikacyjne.

8. Inflanty, zwane inaczej Liwo-Łotwa, Liwonia, Letonia, Letlandya, Liwlandya albo też poprostu Łotwa. Tu zaznaczyć należy, że mapa może mieć znaczenie doniosłe, ale jeżeli będzie obejmowała całe Inflanty, to jest trzy powiaty guberni witebskiej i całą gubernię liwlandzką, t. j. do granic Estonii, czyli Inflanty polskie i szwedzkie. Ta mapa Inflant jest tak ważna, że choćby projektowany przez mnie atlas nie przyszedł do skutku, to ta jedna mapa jest koniecznie potrzebna — warunki dzisiejsze i stosunki koniecznie tego wymagają.

9. Estonia (zamiast zniemczonej nazwy Estlandyi); ta mapa potrzebna jest dla kompletu krain nadbałtyckich; chociaż i tam trafiają się Polacy, jedni w służbie administracyjnej, drudzy wojskowej, a jeszcze inni zapędzani przez różne losy.

Najważniejszą potrzebą takich map jest oznaczenie z jak największą dokładnością wszystkich wód, t. j. rzek i jezior, choćby najdrobniejszych; także i wybrzeża Bałtyku powinny być oznaczone z najdrobniejszymi szczegółami, co ma ogromne znaczenie dla wszystkich turystów, letników, kąpielowiczów i podróżników, oraz różnych wycieczkowców. Wogóle ważne jest, aby takie mapy w potrzebie mogły być rozwieszane na ścianie; często można widzieć w izbie robotniczej brudne, szpetne i niemające nic wspólnego z prawdą widoki niemieckie.

Myślę, że ogłoszenie prenumeraty i nieco obszerniejsza reklama w prasie miejscowej i zakor-

donowej zachęciłyby ogół do poparcia tak chwalebnej dzieła, a może znajdą się i jednostki dobroczynne, które nie odmówią pomocy.

A. S. z S.



Z Pol. Tow. Krajoznawczego.



Wybrany przez Zarząd Oddziału Polskiego Towarzystwa Krajoznawczego w Zagłębiu sąd konkursowy w osobach pp. Strzebosza, Drzewieckiego, Wolińskiego, Wrześnińskiego i Zalegi przystąpił do rozpatrzenia prac nadesłanych na 2-gi konkurs fotograficzny.

Prac nadsłano ogółem sześć: 1) 52 zdjęcia pod godłem „Amor vincuis”, przedstawiające widoki krajobrazowe, kopalnie, typy i zabytki ziemi radomskiej, oraz kilka widoków z nad Wisły i studyów krajobrazu zimowego; 2) 20 zdjęć pod godłem: „Konkurs 1915”, 3) 18 zdjęć pod godłem: „Refleks”, 4) 44 zdjęcia pod godłem „A”, 5) 24 zdjęcia pod godłem „Joter” i 6) 25 prace—godło „ABC”.

Z liczby powyższych prac — 2 mianowicie pod godłem „Refleks” i „Joter” sąd zmuszony był wyłączyć, jako nieodpowiadające warunkom konkursu, gdyż stający do konkursu obowiązani byli przedstawić kilka typów, oraz zabytków historycznych. Z pozostałych czterech sąd jednogłośnie postanowił przyznać pierwszą nagrodę pracom, oznaczonym godłem „Konkurs 1915”, jako wybitnie wyróżniającym się artystycznym ujęciem, dokładnością wykonania i zwłaszcza szczęśliwie uchwyconymi i bardzo charakterystycznymi „typami”. Następnie większością głosów sąd przyznał dwie jednakowe drugie nagrody w postaci żetonów srebrnych pracom, opatrzonym godłem „ABC” i godłem „A”, ponieważ zarówno w jednym jak i w drugim znajdują się zdjęcia bardzo udatne i cenne pod względem krajoznawczym. Wreszcie uczestnikowi konkursu „Amor vincuis” postanowiono przyznać nagrodę trzecią, gdyż aczkolwiek większość nadesłanych zdjęć nie stoi na należytej wysokości pod względem artystycznym i technicznym, jednak odznaczają się one wielką różnorodnością treści, utralają sporo cennych z punktu widzenia krajoznawczego zabytków i okazów, wreszcie świadczą o wielkiej wytrwałości autora i jego usiłowaniu rozwoju i doskonalenia się.

W dziale przezroczy nadesłano na konkurs dwie prace, wykonane w barwach naturalnych i pod względem kolorystycznym zupełnie udatne. Jako przezrocza jednak wspomniane prace są zbyt „gęste” i skutkiem tego nieprzezroczyste, tak, że na ekranie zarysowują się dość błado. Z powyższych względów, jak również z powodu zbyt szczupłego materiału, sąd postanowił, nie przyznając żadnej nagrody w dziale przezroczy, wyróżnić autora wspo-

mnianych zdjęć barwnych wzmianką zaszczytną za pracę i osiągnięte rezultaty w dziedzinie zupełnie jeszcze nowej i niezmiernie trudnej pod względem technicznym. Po otwarciu kopert okazało się, że autorem prac pod godłem „Konkurs 1913”, odznaczonych pierwszą nagrodą, jest p. Stanisław Musiał, autorami prac z godłami „A” i „ABC”, które otrzymały nagrody drugie, są p.p. Zygmunt Rychter i Józef Pietraszewicz. Wreszcie trzecią nagrodę za pracę pod godłem „Amor vincuis” otrzymał dr. Edmund Zalewski ze Stąporkowa.

W dziale przezroczy wyróżniono pracę p. Zygmunta Rychtera.

Praca oznaczona godłem „Refleks” zasługuje na wyróżnienie ze względu na artystyczne wykonanie, jednakże jako nie odpowiadająca warunkom konkursu nagrodzona być nie mogła.

+ Dnia 18 stycznia odbyło się walne zebranie Oddziału Ostrołęckiego pod przewodnictwem p. Wacława Kossowskiego przy udziale p.p. Maryi Bratkowskiej i Dyonizego Majewskiego. Po odczytaniu i zatwierdzeniu sprawozdania za rok ubiegły dokonano wyborów do Zarządu, który ukształtował się jak następuje: Marya Scheur—prezes, Janina Markiewiczowa i dr. Ignacy Wójcicki—zastępcy prezesa, Marya Przeclawska—sekretarz, Jan Mościcki—skarbnik i Piotr Szymański kustosz. Oprócz tego zaproszono do współudziału w pracy z pomiędzy kandydatów: Wacława Kossowskiego i Stefana Szelągowskiego (gospodarz). Do Komisji Rewizyjnej zostali wybrani: dr. Józef Psarski, Cecylia Siodłowska i Feliks Milewski.

Zorganizowano przy oddziale sekcję popularyzacji krajoznawstwa, do której na przewodniczącego powołano jednomyślnie p. Dyonizego Majewskiego. Oprócz tego do sekcji należą pp. Marya Scheur, Janina Markiewiczowa, Michał Siwkowski, Radosław Krajewski, Franciszek Bruzdowicz, Stefan Szelągowski i Marya Przeclawska (sekretarka sekcji).

Do pracy w muzeum utworzono sekcję muzealną, w skład której weszli: p. Piotr Szymański, jako kierownik działu etnograficznego i przedhistorycznego, tudzież jako obserwator stacji meteorologicznej

(zastępca Stanisław Płoński). P. Dyonizy Majewski jest kierownikiem działu przyrodniczego; p. Radosław Krajewski objął dział historyczny i numizmatykę, p. Maryla Świecińska — bibliotekę.

W dniu 8 lutego odbyło się drugie miesięczne zebranie członków Oddziału w Ostrołęce, na którym p. Janina Markiewiczowa wygłosiła starannie opracowany odczyt o stylach w Polsce, ilustrując go przezrociami. Odczytu wysłuchało 49 osób.

oooooooooooo

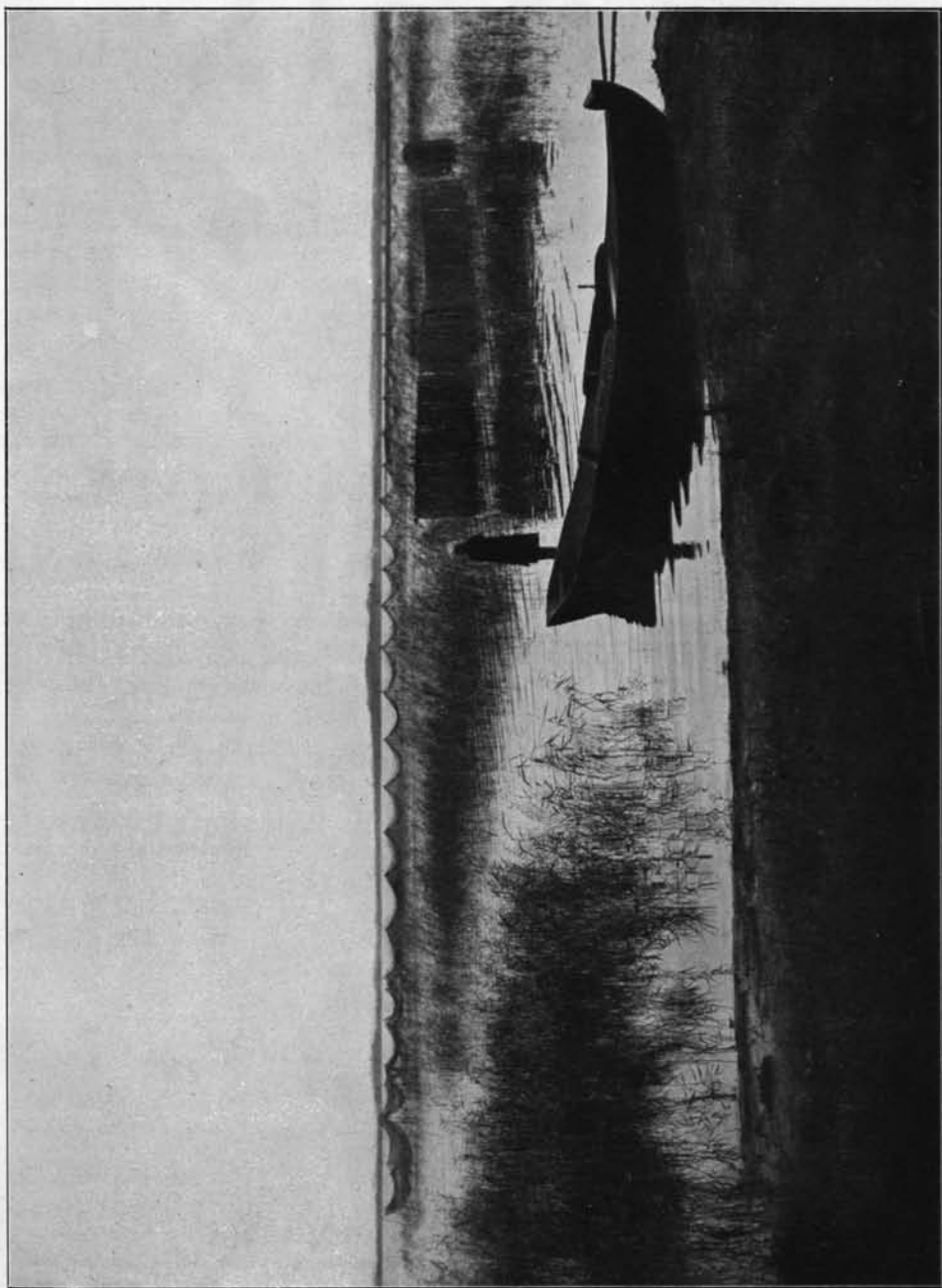
Kronika krajoznawcza.

× Jednocześnie z budową kanału Wisła-Dniepr przystąpiono do opracowania projektu skanalizowania puszczy Białowieskiej, w celu osuszenia tamtejszych lasów dębowych, oraz połączenia lasów Białowieży z Bugiem i Wisłą, w celu utworzenia komunikacji spławnej. Z błot puszczy i jezior jej wypływają rzeki: Jasiolda, Swisłocz, Narewka i Leśna. Tę ostatnią, długą przeszło 100 wiorst, wpadającą do Bugu, uznano za najodpowiedniejszą arterię do połączenia Wisły z puszczą. Przez Narewkę ma być utworzona droga wodna do Narwi, a przez Swisłocz — do Niemna. Przeprowadzone badania doprowadziły do wniosku, że skanalizowanie puszczy przyczyni się do osuszenia jej i da możliwość wyzyskiwania olbrzymich lasów; według opinii specjalistów nie oddziałają to ujemnie na stan żubrów, co stwierdzono już doświadczeniem, ponieważ częściowy wyrąb puszczy rozpoczęto od 1888 roku.



TREŚĆ: *Franciszek Bujak* — O słowiańskich nazwach miejscowych (dok.). *Stanisław Lencewicz* — Wyżyna Kielecko-Sandomierska (c. d.) (z 1 ryc.). *Eugeniusz Frankowski* — Z Polesia wołyńskiego (c. d.) (z 3 ryc.). *Adam Chętnik* — Z Zielonej Puszczy (c. d.) (z 3 ryc.). *Aleksander Janowski* — Listy z podróży naokoło świata. Z naszej turystyki. *Walery Goetel* — Zima i narciarstwo w Beskidach. — Listy do Redakcji. — Z Pol. Tow. Krajoznawczego. — Kronika krajoznawcza. — Wkładka: Z gór Świętokrzyskich. Z okolic Słowika pod Kielcami.

Redaktor i Wydawca Kazimierz Kulwiec.



Jezioro Rażno w Inflantach polskich (pow. rzezycki).