




ZIEMIA

Warszawa—Lwów.



Adam Fischer.

OSKAR KOLBERG.

1)

(W setną rocznicę urodzin).

Od czasu do czasu powstają dzieła, które choć nie twórczą wykonane pracą, ani wybuchem śmiałej wyobraźni — jednak na podobieństwo innych arcydzieł zachowują przez wieki trwałą wartość jako silna podstawa i skarb nieoceniony dla naukowych badań. Należą tu wszelkie prace z zakresu bibliografii, zbiorowe wydawnictwa materiałów, wogóle wszelkie na szerszą skalę zamierzone dzieła, starające się ogarnąć o ile możliwości całość w danej dziedzinie ludzkiej umysłowości. I nam takich epokowych wydawnictw nie brakło, miało więc językoznawstwo swego Lindego, bibliografia Estreichera, a etnografia — Oskara Kolberga.

Od chwili, gdy znakomity badacz działalność swą rozpoczął, upłynęło już sporo czasu. Nauka posunęła się w wielu kierunkach naprzód, a właśnie na tle całego rozwoju polskiej etnografii rysuje się tem wyraźniej dziś dopiero znaczenie tej niestrudzonej postaci i tem bardziej godzi się ją uczcić choćby krótkim wspomnieniem w setną rocznicę urodzin.

Niejednokrotnie już kreślono jego życiorys, ale istotnie o czynach takich ludzi jak Kolberg nigdy za dużo powiedzieć nie można; owszem godzi się przypomnieć jego zasługi narodowi jako memento dalszej w tym kierunku okazyi, nie zawsze może dość u nas silnej.

Etnograf nasz pochodził ze zniemczonego rodu Kolbergów, z dawnej ziemi obotryckiej w księstwie meklemburskiem. Sam Kolberg wspominał o tem w liście do J. Karłowicza (autograf Bibl. Ossolińskich 3862 — 70), że

„wszakże i moje nazwisko jest tylko pozornie niemieckie, gdyż rodzina pochodzi z Pomorza bałtyckiego, pierwotnie słowiańskiego, gdzie dotąd jeszcze mieszka wielu ludzi koło brzegów morskich i jest także miasto“. Ojciec Oskara, Juliusz, od r. 1806 osiadł w Warszawie i pełnił różne obowiązki, jako inżynier-topograf, ale Polski już nie opuścił i szczerze się do niej przywiązał. Żonaty był z panną Karoliną Mercœur, Francuzką, córką szlachcica francuskiego, urodzoną pod Toruniem. Stało to wydało trzech synów, z których każdy w innej gałęzi dobrze się krajowi przysłużył: najstarszy Wilhelm jako jeden z pierwszych naszych inżynierów, najmłodszy Antoni, malarz wielce ceniony w swoim czasie, i średni Oskar, ze wszystkich najdzielniejszy.

Urodził się dnia 22 lutego 1814 r. w Prusysze, w powiecie opoczyńskim, województwie sandomierskiem. Rodzina była jeszcze pewnie dość niemiecka, skoro nazwisko wpisano w metryce — Colberg. Silny widać atoli był wpływ asymilacyjny społeczeństwa, a z czasem może i pewien wrodzony pociąg do przybranej ojczyzny, kiedy nawet w domu stale używano języka polskiego, i nie tylko młodszy Oskar, ale nawet najstarszy Wilhelm (ur. w r. 1807) nie słyszał już w domu innej mowy, niż polską. Wszystkie zresztą okoliczności, w których przepędził swe lata dziecięce, przyczyniły się do rozwinięcia tych właśnie upodobań, którym pozostał wierny przez całe życie. Do późnej starości zachował wspomnienie swej mamki,

Jużki Wawrzek, wieśniaczki z pod Sandomierza, która mu wyśpiewywała nad kolebką uroczę piosnki i już we wczesnym dzieciństwie budziła to umiłowanie ludowych pieśni i podań, którym później całe życie poświęcił.

Wielki wpływ musiało nań wywierać otoczenie, a więc wychowanie pod kierunkiem rozumnego i wysoce wykształconego ojca, oraz starszego brata Wilhelma, a wreszcie zapatrywanie się na niepospolite osoby, z którymi Kolbergowie pozostawali w przyjaźni po przeniesieniu się w r. 1819 do Warszawy, gdy ojciec Oskara powołany został przez Staszycę na katedrę geodezyi, miernictwa i topografii w uniwersytecie warszawskim.

Sieñ tylko dzieliła mieszkanie rodziców Oskara od mieszkania Kazimierza Brodzińskiego, a autor „Wiesława” częstym bywał u swych sąsiadów gościem. I bardzo musiały być serdeczne te przyjacielskie stosunki, bo oto jak charakteryzuje Juliusza Kolberga Brodziński w swym pamiętniku:

„Nie znałem w życiu swem człowieka z cichszym umysłem, pełniejszego głębokiej prostoty, jak Juliusz Kolberg. Żył ze mną w ściślejszej przyjaźni do śmierci, pisał poezye w języku niemieckim; wszystkie tchnęły anielską czystością uczuć, ową tęsknotą do wyższego świata... Miłośnik poetów, szczególnie Jana Paula (Richtera) i Herdera, mało mógł się im oddawać, zajęty pracą nad mozolnymi mapami i rachunkami”.

Ustęp ten niezwykle ciekawy, tłumaczy bowiem wiele późniejszych zalet charakteru Oskara, a mianowicie zamiłowanie pracy, poczucie piękna duchowego, jako dziedzictwo po ojcu; zarazem wzmianka o Herderze dowodzi, iż już domowe wychowanie pouczyło go o wielkiem znaczeniu folkloru.

W tym samym zaś domu mieszkał na drugim piętrze Mikołaj Szopen, profesor języka francuskiego w uniwersytecie, ojciec Fryderyka, który już wówczas poczynił błyszczeć jako młody wirtuoz, a dźwięczała już w nutach jego czarowna, dotąd nieznaną nuta, pewien rytm ludowy ojczysty, którego nikt nigdy przedtem tknąć nie śmiał, gdyż nie umiał. Młody Oskarrek uciekał też pewnie często na drugie piętro, by wsłuchiwać się w ten nowy, cudowny świat tonów...

Po należytem przygotowaniu wśród tak korzystnych wpływów rozpoczął Oskar Kolberg systematyczną naukę w liceum warszawskim w r. 1824 i kształcił się tam aż do roku 1830, a więc aż do czasu przerwania nauk w tej szkole z powodu konieczności politycznych. Niezależnie od innych nauk uczono go muzyki, gdyż wielkie do niej okazywał zamiłowanie. Już od r. 1824 doskonalił się w tym kierunku u wy-

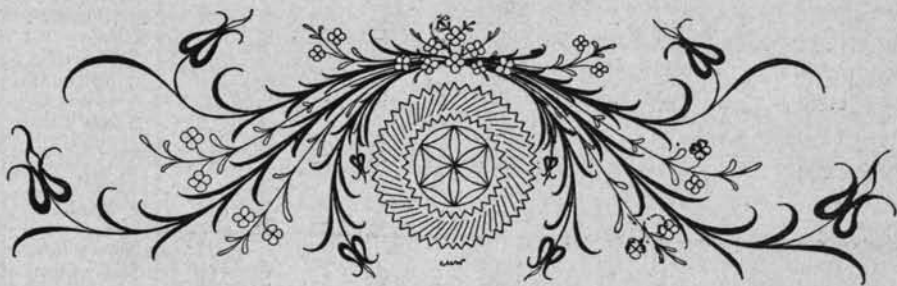
trawnego nauczyciela Vettera. Zmuszony do przerwania nauki w liceum w r. 1830 pracował w kantorze bankierskim Fraenkla, by dosłużyć się jakiejś realnej posady. Ale młodego Oskara nie zachwyciły oczywiście zupełnie studia kontobuchów i fluktuacye giełdowe; myśl jego była zajęta zupełnie czem innym; a gdy go raz pochwylił pryncypał na studyowaniu Kirnbergera, Anleitung zur Singkomposition, wytłumaczył ojcu, by kształcił syna dalej w kierunku jego zamiłowań. Wtedy oddał go ojciec najpierw do nauki Elsnerowi, a następnie Feliksowi Dobrzyńskiemu, sławnemu kapelmistrzowi warszawskiej opery. Przez trzy lata pilnej pracy młody uczeń tak się wydoskonalił, że począł marzyć o kompozytorstwie, i udał się wtedy do Berlina, gdzie kształcił się dalej teoretycznie u tak sławnych mistrzów, jak Girschner i Rungenhagen. I pociągały go teraz ku sobie dwie różne sfery działalności: z jednej strony uśmiechała mu się sława kompozytorska, z drugiej znów nęciły go świeże prądy, zwracające się do badania poezyi ludowej. Zbiory Adama Czarnockiego, plony pracy Wacława z Oleska przy udziale Karola Lipińskiego ukazały ukryte dotąd skarby twórczości rodzimej, chodźły zaś już słuchy, że gotował się ze swemi pieśniami K. Wójcicki i Żegota Pauli. Nowy ten ruch odpowiadał usposobieniu Kolberga, który przy sposobności swych studyów muzycznych a pod wpływem zachęt Wójcickiego i Dobrzyńskiego zajął się spisaniem ludowych melodyi. Czas wolny od nauczycielstwa muzyki poświęcał na wycieczki w okolice Warszawy i przywoził zawsze znaczniejsze zbiorki. Pierwsza sposobność do większej kolekcji nadarzyła się w r. 1839 w Wilanowie, gdzie udało mu się pozyskać materiał bogaty zarówno ilościowo jak i jakościowo. Ten też rok uznaje się zwykle za początek działalności Kolberga na polu polskiej etnografii.

W r. 1845 zaniechał zupełnie nużącej go pracy nauczycielskiej i objął posadę buchaltera w zarządzie budującej się kolei Warszawsko-Wiedeńskiej, od r. 1857 zaś przeniósł się do dyrekcji dróg i mostów w rządowej komisji skarbu i pozostawał tam do roku 1861. Z poddaniem się znosił uciążliwą pracę biurową, a pieniądze oszczędzał na wycieczki po kraju. Poznał też wkrótce prawie całą Polskę. Bez niczyjej pomocy zdołał zwiedzić w ciągu lat dwudziestu następujące strony: w roku 1842 okolica Krakowa, a mianowicie Modlicę i Mogilany, gdzie zaprzyjaźnił się ze znanym sobie od roku już zamiłowanym badaczem ludu, Józefem Konopką. W r. 1843 powtórnie Krakowskie, podgórze Beskidowe, Podhale i Śląsk; w latach 1844, 45, 47 krainę kurpiów; w roku 1848 i 49 Lubelskie, w 1853 okolice Często-

chowy i Ojcowa; w roku 1854 Sandomierskie; w 1855 i 56 Radomskie, Kieleckie, Krakowskie w granicach Królestwa Polskiego i Płockie; w 1857 po raz trzeci okolice Krakowa po drodze do Wiednia, Chorwacyi, Tryestu i We-

necyi; w 1858 Augustowskie; w r. 1859 powtórnie Lubelskie; w r. 1860 Kujawy i Łęczyckie; w 1861 po raz czwarty okolice Krakowa po drodze do Galicyi wschodniej i na Węgry; w r. 1862 Wołyń aż do Żytomierza.

D. N.



Stanisław Lencewicz.

Wyżyna Kielecko - Sandomierska.

5)

Stosunki meteorologiczne. Wyniesienie ponad poziom morza i obfitość lasów wywierają decydujący wpływ na czynniki atmosferyczne i stanowią o warunkach klimatycznych obszaru, odmiennych od pozostałych części kraju. Zdawna wiadomo, że klimat gór Świętokrzyskich jest surowszy, niż w pozostałych dzielnicach Polski. Wegetacja spóźnia się tam o dwa tygodnie, wskutek czego zbiory w górach Kieleckich opóźniają się w stosunku do ościennych dzielnic. Rozciągnięte z północnego zachodu na południowy wschód pasma są naturalną baryerą, zatrzymującą wilgotne wiatry zachodnie i południowo-zachodnie, zarówno jak mroźne podmychy syberyjskie ze wschodu. Dzięki takiemu położeniu wiosną na stokach północnych śnieg leży dłużej niż na południowych; gdy nad Wisłą już śniegi stopniały, to na Łysogórach jeszcze saniami jeżdżą, gdy w nizinach sucho, to w górach częstokroć błoto¹⁾. Lasy, zatrzymujące wilgoć, ułatwiają powstawanie mokradeł na stokach pasma Świętokrzyskiego i wraz ze znacznymi opadami warunkują obfitość strumieni, jaka bierze w nich swój początek. W dnie słotne chmury włączają się nawet po takich pasmach jak Masłowskie lub Dymińskie, wyższe szczyty przez całą jesień i wiosnę spowite są w chmury. Ludność miejscowa przepowiada pogodę z chmur: jeżeli widać

wyraźnie klasztor świętokrzyski — będzie pogoda, jeżeli zaś zakrywają go chmury — słońca napewno.

Wyniesienie nad poziom morza pozwala wiatrom na swobodne harcowanie. Rozszalałe wichury wyrwają potężne jodły z korzeniami, a piekielne wycie wichru i trzask łamanych konarów wywierają na człowieka takie potężne wrażenie, że lud tamtejszy przypisuje te zjawiska siłom nadprzyrodzonym — uważa je za harce wiedźm i dyabłów.

Ścisłych danych o zjawiskach meteorologicznych, zachodzących na opisywanym terenie, podać tymczasem nie można. Na całym obszarze do roku 1909 nie było stacyi meteorologicznych i dopiero w końcu 1909 roku powstało kilka stacyi deszczowych, zorganizowanych przez Towarzystwo Krajoznawcze. Do opracowania tego działu posłużyły mi zatem obserwacje stacyi meteorologicznych Komisji Fizyograficznej P. T. Kr., ale i one nie nadsyłają spostrzeżeń regularnie. Z zestawień wykazów obserwacji, prowadzonych na tych stacyach, wypadły mi cyfry, którym nie można ufać bezwzględnie, bo obserwacje (zresztą niekompletne), prowadzone przez niespełna 4 lata, nie mogą dać średnich zupełnie pewnych.

Już ekspedycja Armińskiego w 1829 roku wykazała, że temperatura w paśmie Świętokrzyskiem jest o 1—2 stopnie niższa, niż w Warszawie. Zestawiając średnie temperatury miesięczne Warszawy i Nowej Słupi w niżej zamieszczonej tabelce, otrzymałem rezultaty podobne, co dostatecznie wyjaśnia wzniesienie

¹⁾ W jakim stopniu zdanie to ma słuszność, nie wiem, bo sam nie znalazłem danych dla wyświetlenia tej kwestyi. Podaję więc owo zdanie za Słownikiem geograficznym.

Rok	Miesiące																											
	Suchedniów 277 m.				Nowa Słupia 282 m.				Św. Krzyż 592 m.				Bieliny 511 m.				Jędrzejów 262 m.											
	1911 r.	1912 r.	1913 r.	1915 r.	1911 r.	1912 r.	1913 r.	1915 r.	1911 r.	1912 r.	1913 r.	1915 r.	1911 r.	1912 r.	1913 r.	1915 r.	1911 r.	1912 r.	1913 r.	1915 r.								
I	26	17	37	14	12	13	29	19	50	20	43	27	55	21	30	23	64	19	57	18	23	14	39	17	41	20	18	20
II	44	17	60	10	15	6	67	18	89	21	85	23	91	18	23	10	91	17	71	16	—	—	44	18	57	20	10	12
III	18	9	16	36	26	11	30	11	45	17	33	12	54	20	48	13	30	8	36	16	—	—	24	14	29	22	21	14
IV	31	5	49	10	67	15	36	5	56	11	39	9	69	12	91	18	38	7	59	13	—	—	32	11	54	12	79	16
V	79	14	90	13	48	15	100	12	58	12	123	14	75	12	72	17	119	12	74	13	—	—	79	12	116	17	50	11
VI	68	13	44	10	46	10	86	13	15	10	100	12	18	11	—	—	—	—	18	11	—	—	76	11	76	11	29	10
VII	30	11	43	15	108	14	32	8	50	15	30	8	88	16	—	—	32	10	59	15	—	—	22	5	47	13	148	22
VIII	37	14	114	14	—	—	81	17	82	16	54	16	107	19	—	—	55	16	134	15	—	—	37	15	75	14	—	—
IX	38	9	87	21	—	—	—	—	92	22	52	11	122	23	—	—	51	10	81	21	—	—	51	9	74	21	—	—
X	18	6	51	16	—	—	24	8	59	21	26	8	53	25	—	—	24	8	56	15	—	—	27	10	53	21	—	—
XI	29	10	36	14	—	—	41	11	—	—	27	—	72	23	—	—	41	10	56	17	—	—	38	13	36	18	—	—
XII	38	14	45	16	—	—	36	17	—	—	49	30	65	22	—	—	36	19	—	—	—	—	38	16	30	18	—	—
Rok	456	—	672	—	—	—	562*	—	601*	—	671	—	869	—	—	—	561*	—	713*	—	—	—	505	—	688	—	—	—

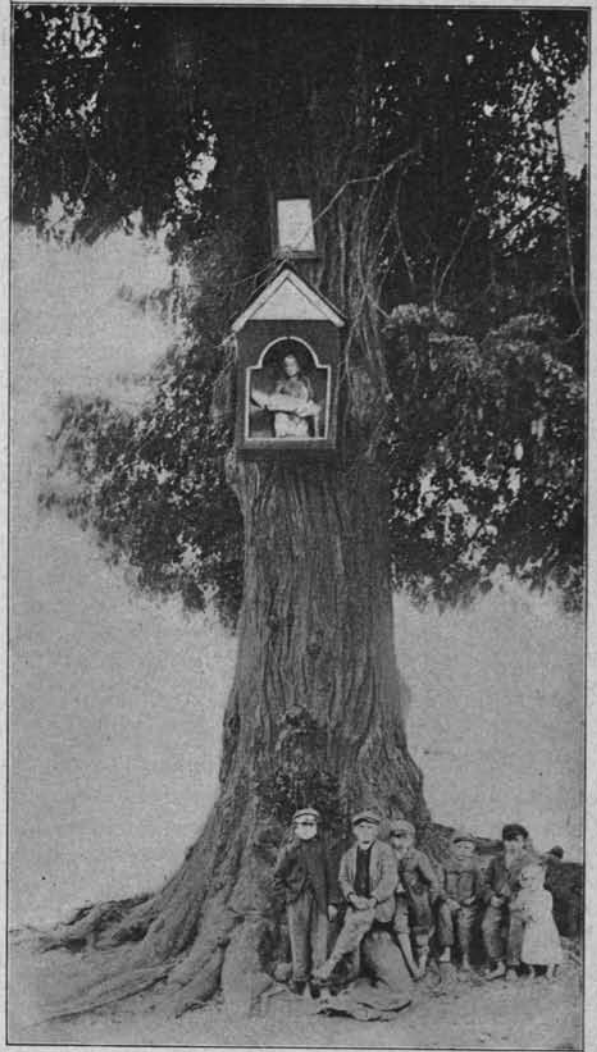
*) Gwiazdkami oznaczyłem sumy nie z całego roku.

Miesiące	Warszawa 127 m.	Nowa Słupia 282 m.			Jędrzejów 262 m.	
	1910	1910	1911	1912	1912	1913
I	0,5	-0,5	-1,5	-6,3	-0,6	-4,0
II	2,7	2,4	4,0	0,2	0,4	-1,5
III	3,4	2,3	3,5	5,2	5,3	4,5
IV	9,4	8,0	7,7	5,5	4,9	7,1
V	15,9	14,7	14,6	12,1	11,0	12,7
VI	20,5	18,8	16,0	18,1	17,3	15,1
VII	18,4	17,0	18,7	19,0	17,9	15,7
VIII	17,9	17,8	18,5	16,4	16,1	—
IX	13,9	12,8	—	9,4	9,2	—
X	7,8	7,0	8,7	5,6	5,3	—
XI	2,3	1,6	4,8	—	0,9	—
XII	2,4	1,6	0,5	—	1,4	—

tych stacji nad poziomem morza. Charakterystycznym objawem jest też ta okoliczność, że w Nowej Słupii letnie miesiące odznaczają się wyższą temperaturą niż w leżącym niżej Jędrzejowie. Niestety nie rozporządzamy dostatecznym materiałem porównawczym, aby można było przyjąć to za objaw stały.

Najzimniejszym miesiącem jest styczeń, choć jego średnia temperatura spada niewiele poniżej zera; jednak pomimo tego najniższą temperaturę dnia w tym niespełna czteroletnim okresie zanotowano 5 lutego 1912 r., a wynosiła ona -24° C. Najcieplejszym miesiącem jest czerwiec, a najwyższa notowana temperatura wynosi $+31^{\circ},7$ C. Zwracam tu uwagę, że ostatnie lata odznaczały się klimatem łagodniejszym, a przeto nie można z tych danych wysnuwać dalszych wniosków.

Na obok umieszczonej tablicy zestawilem sumy miesięcznych opadów i ilości dni z opadami za lata 1911, 1912 i połowę roku 1913.



Dot. Ad Chętnik. KAPLICZKA NA LIPIE, WIEŚ DOBRYLAS, P. KOLNEŃSKI.

Widzimy z niej, że najwięcej deszczów pada w miesiącach letnich, a największe sumy opadów przypadają na maj, czerwiec i sierpień. Poza tem luty otrzymuje też więcej opadów, niż pozostałe miesiące zimowe. Najwięcej dni z opadem zaobserwowano tam, gdzie i opad najwyższy, t. j. na Św. Krzyżu. W roku 1912 roczna suma opadów dosięgła tam 869 milimetrów.

C. D. N.



P O D H O R C E.

6)
(dok.)

W czterech szafach znajdują się tu dość bogate zbiory porcelany saskiej i wiedeńskiej, oraz szkła weneckiego, zbieranie których, jak wiadomo, w XVIII wieku należało do dobrego tonu, i było oznaką zamożności poszczycić się jak największą ilością tych wyrobów. Szkło bowiem i porcelana za Augusta III były niejednokrotnie droższe niż zastawa srebrna. A dziś wiemy, jak są cennie i poszukiwane. Z pomiędzy wielu kosztownych naczyń wymienić należy garnitur filiżanek z agatu, 4 piękne puchary z czasów Augusta II i Augusta III, dwa ptaki porcelanowe, służące za ozdobę stołu, i obrzygni, czterolitrowy puchar szklany, który napelniony do dna winem miał wypróżnić pewien bernardyn w XVIII wieku, notabene po odbytej wprzód próbie w przedpokoju, czy wygra zakład. Chodziło bowiem właśnie o zakład.

Niektóre z kieliszków i pucharów ozdobione są napisami niemieckimi.

S a l a r e c e p c y j n a, zwana także żółta. W XVIII wieku zamieszkała była przez hetmanową Rzewuską, a później, w XIX w. przez zarządców Wacława-emira.

Dawną posadzkę stiukową zastępuje dzisiaj posadzka parkietowa. Ściany obite żółtym adamaszkiem, ozdobione obrazami.

Przedewszystkiem rzuca się tu w oczy duża kareta z XVIII wieku, niegdyś własność Aleksandra Lubomirskiego. Obok znajduje się 6 rzędów na konie, również z XVIII wieku.

Z obrazów zwracają naszą uwagę: obraz (335), przedstawiający Rozalię z Chodkiewiczów Lubomirską, straconą na gilotynie w Paryżu podczas rewolucji (Rozalia przedstawiona tu jest w stroju kapłanki rzymskiej, rzucającej kwiaty na grób); Mazepa, hetman ukraiński (302); starzec, portret malowany w I połowie XVIII w.; Marya Klementyna, córka Jakóba Sobieskiego, żona Jakóba II, pretendenta do korony angielskiej (354); bitwy i tryumf Aleksandra Wielkiego (350—352), pędzla Le Brun; Władysław IV, król polski (360), Rembrandta i inne.

Materya na suficie żółta; w środku sufitu wspaniały pajak wenecki. Krzesła, stoły i inne meble pochodzą częściowo od Rzewuskich; lustra z XVIII wieku.

K a p l i c a. Dawniej klejnot Podhorzec, i dziś mimo upadku niewiele straciła ze swej świetności. Posadzka niegdyś marmurowa, ułożona w szachownicę z płyt czarnych i białych, dziś z kamienia trembowelskiego.

Ołtarz stary, ozdobiony częściowo rzeźbą, częściowo malowany, posiada po bokach dwa filary stiukowe. Dawniej, za Koniecpolskich i Sobieskich, był w nim obraz Matki Boskiej Bolesnej, lecz z powodu znacznego uszkodzenia zastąpili go Rzewuscy w XVIII w. obrazem, przedstawiającym Chrystusa przez Piłatem, pędzla Czechowicza. Na wierzchu ołtarza znajduje się stary obraz z XVII wieku, Zmartwychwstanie Chrystusa Pana, u dołu zaś Chrystus na krzyżu, z kości słoniowej, oraz obraz Guido Reniego, Głowa Chrystusa w cierniowej koronie. Lichtarze i inne przybory pozostały po Rzewuskich.

Ściany do wysokości I piętra stiukowe, zawieszono obrazami treści religijnej (dawniej znajdowały się tu portrety). U góry, ponad gzymssem wmurowane są 4 większe obrazy.

Jeszcze dzisiaj można tu oglądać piękną galeryę, czyli czarny krużganek, gdzie dawniej podczas nabożeństwa przygrywała muzyka zamkowa. Wyżej, nad galeryą znajduje się okienko łoży, skąd można było słuchać mszy świętej.

Na dole, pod galeryą są dwie nyże, służące dzisiaj jakby za skarbiec kościelny, gdzie przechowują się cenne ornaty, wykonane z kosztownej materyi, zdobytej na nieprzyjacielu.

Obok ołtarza stoi duży, marmurowy stół, pęknięty na dwoje, o którym opowiadają, iż pękł podczas chrztu Jana Sobieskiego w zamku oleskim, co uważano za przepowiednię wielkich czynów, jakie w przyszłości spełnić miało dziecko. Na uwagę zasługuje stare okno z miki.

S a l a z i e l o n a. Sufit płócienny jest mocno nadwyrężony przez zaciekanie i wilgoć. Krzesła gdańskie z czasów Ludwika XIV, stół cisowy, stoliki do gry w karty, szafy z lustrami. Posadzka parkietowa z brzości. Obrazy przeważnie Czechowicza, kilka kopii innych artystów. W XVIII wieku mieszkał tu hetman Wacław Rzewuski, a w XIX ostatni dziedzic Podhorzec, Leon hr. Rzewuski.

Przebiegliśmy tym sposobem sale parterowe i pierwszego piętra. Drugie piętro bywa rzadko odwiedzane. Wejść tam można albo schodami kręconymi, bocznymi, albo też schodami głównymi.

Nie ulega wątpliwości, że drugie piętro było również wspaniale urządzone, jak pierwsze. Mieściła się tu obszerna sala balowa, dzisiaj

niestety znacznie zniszczona, zastawiona obecnie starymi krzesłami, ozdobiona namiotami tureckimi. Inne sale wypełnione są różnymi przedmiotami, między innymi i zbiorami przyrodniczymi; znajdują się tu także resztki maszynery i dekoracji z dawnego teatru zamkowego.

Dużo jeszcze pracy i wytrwałości potrzeba, aby te pokoje przyprowadzić do należytego ładu i porządku, aby im przywrócić dawny świetny wygląd. Praca to nielada, ale wdzięczna, pożyteczna dla siebie i dla kraju. Każdy dźwigający się dzisiaj z gruzów zamek to symbol bytu narodowego, symbol wiary, nadziei, symbol miłości, oplatający wszystko i wszystkich...

Opuszczamy w końcu zamek... Mój Boże, co za uczucia rodzą się w sercu, jakie myśli snują się po głowie... Cała historia odżywa w duszy.

Z tęsknotą, ale zarazem z pewną otuchą w sercu, pokrzepieni na duchu, obejrzawszy się jeszcze raz na ten przybytek chwały, opuszczamy go...

Żegnaj duchu Sobieskich, krzep nas wiarą! Czuwaj!

Powiat złoczowski przedstawia się pod względem ukształtowania fizycznego poziomu bardzo sympatycznie. Liczne wzgórza, pokryte lasem, poprzecinane strumykami i rzekami, czynią na podróżniku miłe wrażenie. Stąd wypływa kilka rzek, a między innymi bierze swój początek Bug, w małej wiosce, zwanej Werchobużem.

Werchobuż oddalony jest 17 klm. na północny wschód od Złoczowa, 21 klm. na południowy wschód od Sassowa. Na południu graniczy z Krechowem, na północnym zachodzie z Kotłowem, na zachodzie z Opakami a na północy z Hutą Werchobuską; na wschodzie leży Łukawiec.

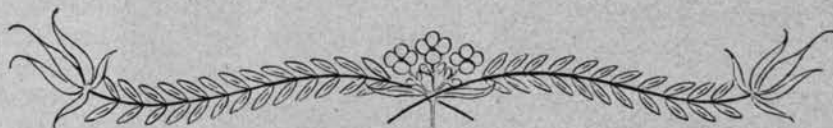
We wschodniej części wsi bierze początek rzeka Bug, który w małej kotlinie, między zabudowaniami wsi wytryskuje kilku otworami. Woda nadzwyczaj zimna i smaczna ujęta jest w pe-

wien rodzaj basenu cementowego, do którego dostęp możliwy jest tylko z jednej strony. Nad źródłem, między dwiema lipami, wznosi się figura św. Jana Chrzyciela, po bokach kwadratowego basenu figury świętych. Tutaj spotkała nas mała przygoda z wójtem, którego nie można było niczem przekonać, że nie jesteśmy niebezpieczni dla państwa austriackiego. Zdjęcia fotograficzne ze źródła nie pozwolił zrobić, a nawet, mimo jak najdokładniejszego wylegitymowania się, groził aresztowaniem. Po długich targach pokazało się, że jest analfabeta, więc nic dziwnego, że legitymacje nie trafiały mu do przekonania. Wieś bardzo uboga, błotnista do tego stopnia, że koń z próżnym wózkiem nie mógł wybrnąć. Chłopi miejscowi (Rusini) opowiadali, że o ile lato nie jest suche, to plony z pola zwożą dopiero w zimie, gdy zamarznie. We wsi znajduje się stara, drewniana cerkiew, nadzwyczaj oryginalna, i szkoła z językiem wykładowym ruskim. Chaty niskie, zaniedbane, okna małe, ciemne. Zdjęć fotograficznych nie można było robić; udało się tylko jedno, przedstawiające młyn wodny na strumyku, jakich zresztą wiele w tych okolicach.

Wzdłuż granicy wschodniej płynie potok Kierniczanian, jedno z ramion Seretu. Dział wodny między dorzeczem Wisły a Dniestrem przechodzi tu przez północną część wsi.

Miła, wielce korzystna dla duszy była ta wycieczka. Wrażenia podczas niej doznane zaliczam do najprzyjemniejszych. Przypomnienie historii, zapoznanie się z tym drogim kątkiem kraju. oto widoczny pożytek.

W wycieczce towarzyszyli mi państwo K. Janczewscy, którym na tem miejscu składam serdeczne podziękowanie za łaskawe udzielenie mnie i memu bratu Józefowi, gościny. Gorące podziękowanie składam również p. Stanisławowi Wojnasowi za łaskawy współdziałanie w wycieczce i pomoc w zdjęciach fotograficznych.



Adam Chętnik.

Z ZIELONEJ PUSZCZY.

4)

„Nie masz podobno w terazniejszym Królestwie Polskim smutniejszej okolicy nad puszcza Myszyniecką... nie ujrysz tam tylko wydmy piaszczyste, obszerną przestrzeń ziemi lotnym

piaskiem zasypaną i do uprawy mniej zdatną... bagna błotniste i lasy...” — tak określał część puszczy Zielonej W. Gawarecki w „Pamiętniku Płockim” przed laty blisko dziewięćdzie-

sięciu. Podobnie wyrażali się i inni ówczesni badacze i krajoznawcy. Niewesoły więc był ogólny obraz puszczy, a i sam obraz życia nie był zbyt ponętny.

Puszczak-kurp z przed laty np. 200 mieszkał w budzie, skleconej z żerdzi i gałęzi, i pilnował swego „boru“ („bór“ równał się 60 barciom z pszczołami na sosnach). Pszczoły zajmowały mu czas od wczesnej wiosny aż do późnej jesieni, kiedy trzeba było już „ogacać“ (opatrzyć pszczoły na czas zimowy). W chwilach wolniejszych „dział“ czyli dłużał barcie, robił sieci i postronki, zbierał płody leśne lub odlewał kule ołowiane do flinty. Bo prócz pszczelnictwa trudnił się myślistwem, uganiając się z synami po kniejach, strzelał do dzików, łosi a nawet niedźwiedzi, dobierających się do miodu, a że „strzelał jak kurp“, więc też i zdobyć miał zawsze obfitą.

Wszystkie zbywające płody spieniężał kurp Niemcom, którzy stale przyjeżdżali do Puszczy, zabierając miód i воск, bursztyn, skóry i płótno. Niezależni ani od dworu, ani od władz królewskich spłacali podatek miodem, za co korzystali z lasów i zażywali swobody, jak mało kto w ówczesnej Polsce. Bo ujarzmić i uniezależnić nie dali się ani starostom (np. ostrołęckim), ani duchowieństwu, które od r. 1650 osiadło na puszczy w celu nawracania na pól dzikich jeszcze kurpiów. Rządzeni przez swego starostę bartnego, obieranego z pośród mądrych i szanowanych ogólnie mieszkańców puszczy, dbali byli kurpie o porządek i „dobrą sławę“ puszczańską. Podzieleni na parę „bractw“,

ostrołęckie i nowogrodzkie, żyli ze sobą w zgodzie, pomagali w nieszczęściach, a w ważnych chwilach łączyli się razem i odpierali wroga z bronią w rękę. Różnych złoczyńców, a przede wszystkim złodziei, wydzierających pszczoły lub miód z barci karali strasznie: wieszali, wypędzali z puszczy, czasem znęcali się nieludzko. Do dziś opowiadają starzy kurpie, jak pod Nowogrodem złodzieja przybito dużym gwoździem do drzewa i żywcem na onym gwoździu go obracano; pod Dylewem zaś pewnego zbrodniarza przywiązano do drzewa jego własnymi wyprutymi wnętrznościami.

Stworzone przez kurpiów „prawo bartne“¹⁾ zawiera cały szereg paragrafów, na mocy których odprawiały się sądy bartne czyli „roki“. Artykuły bartnicze mówią, że „gdyby który bartnik bartnikowi rękę uciął albo skaleczył nie z chciwości lub gniewu, sądowi winy nie powinien dawać; lecz gdyby poszkodowany wskutek okaleczenia nie mógł swojej roboty bartnej robić, z której pożywienie zarabiał, winny powinien rannemu póki żyć będzie, na każdy rok tyle płacić, ile on robotą swoją i dowcipem na każdy rok mógł zdobyć“. W skład sądu wchodził bartnicy szanowani powszechnie i bezwzględnie uczciwi, którzy przysięgali gminowi, że „sądzić będą we lle prawa i sumienia“. Wyroki i świadectwa w obliczu sądu mają być wypisane przez pisarza, wybranego przez bartników „ku spisaniu spraw sądowych jasnymi, nie trudnymi i wyrozumiałymi słowami“. Pisarzem tym ma być „osoba godna, jawna, przysięgą wszystkiemu gminowi zo-

bowiązana rzeczy, które się przy sądzie dzieją, „wiernie napisać i czytać tak ubogiemu, jak bogatemu“, a to pod groźbą, iż „za fałszywe pisanie rękę traci, którą pisał, a gdyby księgi bartne sfalszował, ogniem ma być karany“. Pisarz ten wreszcie „nic oprócz (bez) pozwolenia sądowego ma czynić“. W sądach bartnych trzymano się prawa,



„TOKI“ DO ZBŻA, WIEŚ DYLEWO, POW. OSTROŁĘCKI.

fol. Ad. Chętnik.

¹⁾ „Puszcza Kurpiowska“, napisał Ad. Chętnik. Wyd. Księgarni Polskiej w Warszawie. Cena kop. 40.

a właściwie starożytnego zwyczaju, że „głowa za głowę, oko za oko, ząb za ząb, ręka za rękę” — a dalej statut tłumaczy powyższy zwyczaj, że gdyby to prawo boże zachowane było, „odrzućwszy ludzkie ustawy na stronę, byłby lepszy pokój, nie byłyby tak wielkie bitwy, rozterki, mordowania, niezgody, jakie widzimy, a za tą przyczyną, gdy komu łatwo o pieniądze, waży się drugiego za łada krzywdę ubić, zabić, krew przelać i w innym łotrówstwie swej woli dosyć uczynić” — bo wie, że pieniędzmi się od kary odkupi.

Prawo bartne w powyższej formie przetrwało do r. 1801 i gwarantowało puszczaikom zupełny spokój i bezpieczeństwo osobiste; złodziei nie było, a przynajmniej było mało, cała zaś „brać” kurpiowska czuła, że jest jedną mocną gromadą, i występowała nieraz solidarnie w obronie własnych i puszczańskich interesów.

Sądy bartne odbywały się w Przasnyszu i Ciechanowie.

Pomimo jednak swobody osobistej, pomimo nadań i przywilei królewskich puszczaikom nie zawsze działało się dobrze; prowadząc życie na łonie natury, byli wytrwali i zahartowani na trud i niewygody, ale gdy rok był kiepski na pszczoły, gdy wody wiosenne zalały puszcze, a z braku do niej dostępu przerwała się komunikacja, a więc i handel — zaglądała puszczaikom bieda w oczy. Prawda, że potrzebnych produktów, jak proch, ołów, sól i t. p. dostarczano im Narwią, która była najdostępniejszym gościńcem do puszczy, ale nie zawsze nadesłane zapasy wystarczały. Kurpiom brakowało ważnej rzeczy — chleba. Rolnictwem z początku nie zajmowali się zupełnie — woleli dłużyć barcie niż rolę, która nie wszędzie była zdadna do uprawy: piaszczysta lub podmokła nie wynagradzałaby trudów rolnika. Zajmowali się tylko hodowlą bydła, czemu sprzyjały ładne łąki leśne. Powoli jednak zaczęto siać zboże: żyto i owies, a potem grykę — zboża te do dziś cieszą się największym powodzeniem w puszczy. Gospodarze jednak ówczesni ani trochę nie podobni byli do dzisiejszych — nawet najbiedniejszych. Orząc ziemię mocnym sękiem, a bronując gałęzią, zasiewano nieco zboża, które po zbiorze skrzętnie przechowywano na wielkie święta lub uroczystości. Kołaczki z miodem pieczono tylko na pierwsze miodobranie lipcowe, które było dla puszczaików prawdziwym świętem. Z czasem zaczęto zboża siać więcej, ale też było go niewiele, skoro nie zsypany go do śpichlerzy, lecz trzymano w beczkach, t. zw. „tokach” dębanych z drzewa. Na fotografii widzimy parę takich „toków”; największy z nich, leżący na ziemi, liczy lat 200, a pomieścić może w sobie 40 ćwiartek zboża. Tok zrobiony jest z pnia olbrzymiej



fol. Ad. Chętnik. WYRÓB KASZY NA STEPIE RĘCZNEJ, WIEŚ KADZIDŁO, POW. OSTROLEŃSKI

sosny — starodrzewiu; robota jego trwała na pewno dość długo, gdyż wewnątrz wydłubane i wyciosane jest za pomocą ostrego narzędzia, podobnego do siekiery bez przepołowienia całej sosny. Dno — szeroka deska też ciosana jest siekierą, co naprowadza nas na domysł, że piłami jeszcze wtedy nie rznięto desek. Dwa dna wprawione i wciśnięte są w rowki (wątrocy), kadłub zaś wtedy u brzegów rozszerzano sztucznie za pomocą wrzątku. W toku otwór jest nie ze sztorca, jak w zwykłych beczkach, ale z boku, tak, że beczka znajdowała się zawsze w pozycji leżącej. Inne mniejsze toki mają otwory ze sztorca i zrobione są z drzewa lipowego.

Toki znajdują się jeszcze u kilku gospodarzy na Puszczy, ale są to wszystko pozostałości po dziadkach i pradziadkach; dziś nie chciałoby się nikomu dłużyć przez kilka miesięcy otworu, skoro można kupić beczkę za kilka złotych. A i drzewa takiego jużby dzisiaj nie znalazło się. Toki, które widzimy na fotografii, robione są z sosen i lip, które pochodzą z lasów z pod Dylewa. Dziś w tem



WYRÓB ŻAREN, WIEŚ KADZIDŁO, POW. OSTROŁĘCKI.

fol. Ad. Chętnik.

samych majstrów. Zimą nieraz od godz. 3 po północy rozlega się w niejednej wsi dudnienie żaren, w których miele się „osypka“ dla bydła i koni lub mąka na chleb żytni, który według twierdzenia lepszy jest z mąki z żaren niż z innej, np. ze młyna. Bogatsi jednak gospodarze z żaren już przestali korzystać.

miejsu nie tylko grubych, ale i cienkich drzew zabrakło.

Prócz charakterystycznych toków znajdujemy dziś na puszczy drewniane misy do jedzenia, dłubane z mocnego drzewa, np. z narosli brzoźowych, tłuczki do soli, którą sprowadzano bryłami, a potem tłuczono, i nawet oryginalne nawskroś dzbanki do wody nie z gliny lub metalu, ale plecione z wyborowego łyka tak starannie i szczelnie, że można było płyny w nich przechowywać bezpiecznie. Jeden z takich okazów znajduje się w muzeum ostrołęckim. Od dawien dawna i do dziś jeszcze spotyka się w puszczy wszelkiego rodzaju stępy do robienia kaszy i żarna. Stępy są ręczne i nożne. Wsypane zboże, np. proso lub jęczmień, tłuczone jest drewnianym ubijakiem, a od ciągłych uderzeń ziarno oczyszcza się z wierzchniej łuski.

Młynów wodnych na puszczy jest dziś sporo, przeważnie na rzekach i rzeczkach — dopływach Narwi, ale do niedawna było ich niewiele, a wiatraków zaledwie parę można naliczyć. Zboże gospodarze mełli i jeszcze dziś mielą na żarnach ręcznych, które są wyrabiane na miejscu przez specjalistów-kurpiów. Kadłub do żaren zrobiony jest z pnia drzewnego, np. grubej topoli, a kamienie obrabiane przez tych

samego majstrów. Zimą nieraz od godz. 3 po północy rozlega się w niejednej wsi dudnienie żaren, w których miele się „osypka“ dla bydła i koni lub mąka na chleb żytni, który według twierdzenia lepszy jest z mąki z żaren niż z innej, np. ze młyna. Bogatsi jednak gospodarze z żaren już przestali korzystać.

Charakter puszczy zmienia się stale: wycięte zostały dawne lasy i zarośla, znikły ostępy i knieje, wytrzebiona i wypłoszona została zwierzyna, przepadły prawa, „skrzynka“ i księgi bartne, a samych barci nie stało; wymarli i wymierają starzy kurpie, a następcy są zupełnie inni; wielu z nich o przeszłości puszczy nie mają najmniejszego pojęcia, a za nazwę „kurpia“ obrażają się, uważając ją za obelgę. Często na tem tle powstają nawet bójkki. Nie podobają się też kurpiom ich pierwotne „proste“ nazwiska. Przemieniają je i to nie tylko sami, dopomagają im pisarze gminni, mający pod swą opieką księgi gminne ludności. Nazwiska dawne przerabiane są na „szlacheckie“, a przeróbki te wyglądają tak:

Malon — Malanowski
 Bachmura — Bachmurski
 Wilk — Wilczyński
 Sosna — Sosnowski (H)
 Kulas — Kulasiński
 Żuk — Żukowski
 Lis — Lisiecki
 Kijek — Kijewski
 Zero — Żerański
 Perzon — Perzanowski
 Piaścik — Piaściński i t. d.

Wiele nazwisk dawnych kurpiów już nie istnieje — zostały przeinaczone. A kosztuje to stosunkowo nie drogo. Znajomemu mi kurpiowi Boruchowi z Kadzidła pisarz gminny powiedział, że może go przerobić na Boruchowskiego i będzie go to kosztowało tylko 2 rb. Boruch nie zgodził się na zmianę, inni jednak robią to z przyjemnością.

C. D. N.



K. Kulwieć.

Rosyanin o krajoznawstwie polskiem.

4)
(dok.)

„Szeroki plan działalności Tow., powiada autor, zakreślony w pierwszych §§ zalegalizowanej ustawy, nie mógł być wcielony w życie, gdyż wymagał olbrzymich środków, jakich na razie nie było, i nietylko dla braku sprężystej organizacji, jaka później znalazła swój wyraz w sekcjach i podsekcjach, lecz i dlatego, że Tow. Krajoznawcze było zjawiskiem zupełnie w istocie swej nowem — nie zamkniętą w sobie, specjalną „asocjacyą“, lecz organizacją o zadaniach kulturalnych, zamierzającą wchłonąć w siebie cały naród, wszystkie warstwy ludności“.

Pozostawione samo sobie Polskie Towarzystwo Krajoznawcze w ciągu lat sześciu stworzyło całą tkankę organiczną i ustaliło zasady — do dalszego życia stworzonego dzieła, ośrodek naukowy, i — co najważniejsza — nie obniżyło podniesionego sztaendaru i usprawiedliwiło ziszczalność swego „utopijnego“ programu przez stworzenie olbrzymiej pracowni naukowej, członkami której stają się wszyscy obywatele kraju.

W gruncie rzeczy teraz dopiero rozpoczyna się działalność Tow. Krajoznawczego, gdyż niezbędny trwały fundament został już stworzony.

Do zakreślonego gmachu Towarzystwa dobudowywano jedynie coraz nowe części, przez co funkcje jego rozrastały się.

Obecnie działalność Towarzystwa znajduje swój wyraz w następujących kierunkach: 1) Wycieczki. 2) Popularyzowanie krajoznawstwa. 3) Biblioteka. 4) Muzeum — pouczające i specjalne. 5) Wydawnictwa. 6) Tygodnik „Ziemia“. 7) Prace i zbiory fotograficzne. 8) Wystawy. 9) Sekcja miłośników Warszawy. 10) Sekcja miłośników gór. 11) Komisja dochodów niestałych. 12) Organizacja Oddziałów prowincjonalnych i zabiegi o ich rozwój. 13) Wycieczkowa, kulturalno-oświatowa i naukowa działalność Oddziałów. 14) Naukowa działalność całego Towarzystwa.

Po szczegółowej analizie działalności Tow. w tych wszystkich kierunkach, zilustrowanej licznymi zestawieniami i tablicami statystycznymi, autor dochodzi do następujących ostatecznych wniosków:

„Widzimy, że cała działalność Polskiego Towarzystwa Krajoznawczego daje nam obraz

harmonijnej organizacji, spełniającej oświatowo-kulturalną i naukową funkcję.

Na organizację tę najwłaściwiej będzie zapatrywać się jako na zharmonizowaną działalność w czterech zasadniczych kierunkach: pierwszy kierunek — specjalnie naukowy reprezentowany jest przez komisję fizyograficzną; drugi, mający na widoku tak naukowe jak i oświatowe zadanie, znajdzie swój wyraz w sekcjach: muzealnej, bibliotecznej, fotograficznej i wydawniczej; trzeci kierunek — niezmiernie doniosłego znaczenia — to prace sekcji: wycieczkowej, popularyzacji krajoznawstwa i miłośników Warszawy; wreszcie kierunek czwarty, natury bardziej estetycznej i etycznej ujawnia się w sekcji miłośników gór i w komisji dochodów niestałych.

Takie schematyczne zresztą ujęcie Towarzystwa z niezwykłą wyrazistością maluje nam nietylko nowy typ organizacji, lecz i wykazuje jednocześnie jej żywotność.

Organizacja taka ma tę właściwość, że, pracując w istocie swej dla siebie i na siebie, zmierzając do ostatecznych swych ideałów — poznania kraju ojczystego — stwarza ruch kulturalny w tym kraju.

Polskie Towarzystwo Krajoznawcze tak w teraźniejszości jak i w przyszłości rozwój swój zawdzięczać musi tej okoliczności, że jest ono latoroślą tryskającą z żywotnego pnia polskiego samopoczucia społecznego, które spotykało się z przeszkodami — jak tego dowodzi historia ubiegłego stulecia — i która spotyka się z nią obecnie — jak to wykazuje rzeczywistość współczesna, aby nie rozkwitnąć i nie bytować niezależnie“.

„Sprawa krajoznawstwa polskiego, jak wiele innych potrzeb społecznych, pozostawała w uspieniu przez długie lata z wielu głębokich przyczyn. Obcy z ducha i z treści kierunek szkół krajowych, czujne oko administracyjno-policyjne, upatrujące we wszystkich poczynaniach organizacyjnych knowania polityczne lub nieprawomyślność, w okresie, poprzedzającym „konstytucyjną“ rosyjską, uniemożliwiały już nietylko wszelkie zabiegi w kierunku zapoznawania szerszego ogółu, a przedewszystkiem młodzieży z krajem ojczystym, ale wprost publicznie o tym kraju i otwarte przemawianie.

Wszelka wycieczka, chociażby złożona z trzech — czterech osób, stróżom bezpieczeń-

stwa publicznego wydawała się podejrzana; aparat fotograficzny w ręku turysty był śledzony i prześladowany niemal z taką samą stanowczością i zawziętością, jak przyrządy wybuchowe, używane przez anarchistów; wyprawy zaś i wycieczki naukowe, podejmowane zbiorowo, były bezwzględnie wyłączone.

W ciągu sześcioletniego istnienia Towarzystwa Krajoznawczego w Warszawie ciężkie warunki wszelkiej inicjatywy naukowej, nie mówiąc już o zagadnieniach kulturalno-społecznych — niewiele zmieniły się na lepszej. Organizowanie wycieczek w sferach administracyjnych poparcia nie znajduje, koleje żelazne odmawiają wszelkich ulg; długie zabiegi o zastosowanie taryfy ulgowej do większych wycieczek, mających charakter naukowy, nie dały żadnych wyników; wycieczki zaś podejmowane pieszo w najlepszym razie są przez policję tolerowane, wciąż jeszcze podejrzwane o jakieś machinacje polityczne...

Poza temi jednak zewnętrznymi przeszkodami Towarzystwo walczyć musi z szeregiem trudności wewnętrznych — przede wszystkim zaś — z brakiem środków materialnych i odpowiedniego lokalu.

Podstawą bytu Towarzystwa są jedynie składki członkowskie i dochód z wydawnictw własnych. Powoli trudności te są zwalczane i w roku bieżącym Polskie Towarzystwo Krajoznawcze rozpoczęło budowę własnego domu z własnych środków¹⁾.

Obecność w kraju wyższej uczelni polskiej i związanego z nią stałego kolegium uczonych spotęgowałyby dziesięciokrotnie działal-

ność krajoznawczą, kierowaną przez P. Tow. Krajoznawcze.

Siły naukowe krakowskiego i lwowskiego uniwersytetów polskich, ucząca się młodzież polska w uniwersytetach rosyjskich i zagranicznych — częściowo zastępują te braki. Trudniej jest znacznie przewyciężyć trzecią przeszkodę: do szeregów Towarzystwa, a szczególnie do szeregów kierowniczych oddziałów prowincjonalnych zaciągają się często ludzie, szukający tam zaspokojenia miłości własnej — przez pozyskanie pewnej „marki“.

Odczuwając brak sił naukowych, Towarzystwo zmuszone jest niekiedy samo uciekać się do ich pomocy, gdyż i z nimi liczyć się wypada dla uniknięcia wszelkiej niepotrzebnej opozycji przeciwko samej sprawie krajoznawczej.

Ci ludzie, „z którymi trzeba się liczyć“, przede wszystkim zagważdżają działalność oddziałów prowincjonalnych — jest to drobna burżuazja, t. zw. „inteligencja“; środowisko ich za małymi wyjątkami z ducha swego obce jest wszelkim takim szerokim poczynaniom jak krajoznawstwo.

Wreszcie Towarzystwo Krajoznawcze walczyć musi z bezradnością i bezwładnością umysłową szerokich demokratycznych sfer krajowych, które przede wszystkim powołane być winny do pracy na niwie krajoznawczej, jako żywiołowo dążące do wszelkiej wiedzy wogóle, a do poznania kraju ojczystego w szczególności.

Brak im jednak, niestety, dostatecznego przygotowania umysłowego do pracy naukowej: ściślej zaś mówiąc — pozbawione one zawsze były i są możliwości rozwijania się i kształcenia.

I tu dopiero zrozumiemy, jak trafnie Polskie Towarzystwo Krajoznawcze ujęło swoje zadanie, kładąc główny nacisk na zagadnienia kulturalno-oświatowe, poświęcając pracy w tym kierunku najwięcej sił swoich!

¹⁾ Wiadomość tę autor oparł na nieściślych informacjach, gdyż, jak wiadomo sprawa, budowy Domu Krajoznawczego w Warszawie musiała być odłożona do nieokreślonego terminu z powodu zakazu zbierania na cel ten ofiar publicznych.



Listy do Redakcyi.

I.

W numerze 2 „Ziemi” podana jest wiadomość w artykule p. t. „Osobliwości przyrody poznańskiej”, że cis ma własności trujące. Napewno trujące są gałęzie, zwłaszcza dla koni. Byłem sam świadkiem, jak koń po zjedzeniu kilku gałązek padł. W okolicach, gdzie dużo cisu rośnie, jedzą dzieci chętnie jego owoce, które w najgorszym razie działają przeczyszczająco. Trująco mają jednak działać nasiona.

Co do kiełkowania nasion, to większa część nie kiełkuje wcale, a reszta dopiero po 2–3 latach i prawdopodobnie ginie przy grabieniu szpilek lub liści. Rozmnażać można za pomocą sadzonek.

Stefan Ziobrowski.

II.

W opisie osobliwości przyrody poznańskiej w numerze 4 „Ziemi”, str. 50, spotykamy wzmiankę, że największa grusza w Wielkopolsce ma 30 m. wysokości. Redakcja w dopisku przypuszcza, że to pomyłka. Tymczasem M. Szubert, były prof. Uniw. Warsz. i dyrektor ogrodu botan. tamże w książce p. t. „Opisanie drzew i krzewów leśnych Królestwa Polskiego” (Warszawa 1827) mówi, że obficie rosnące drzewa dochodzą 4 stóp (120 cm.) średnicy a 80 stóp (24 m.) wysokości. Ale Józef Gerard-Wyżycki w swym „Zielniku” (Wilno 1845) podaje (1.57), że grusza dochodzi 100 stóp wysokości, co czyni właśnie 30 m., jak chce autor artykułu w „Ziemi”. Owsianki, o których jest mowa w powyższym artykule, są bardzo pierwotną odmianą gruszy, a właśnie takie odmiany mogą dorastać wysokości drzew dzikich. Na wzrost grusz — tak jak wszystkich drzew — wpływa w wysokim stopniu światło. Dobrze, wszechstronnie oświetlone drzewa miewają szerszą koronę, a w skupieniu innych wyrosłe strzelają wysoko w górę.

Józef Rostafiński.

oooooooo

Z Pol. Tow. Krajoznawczego.



Na posiedzeniu Zarządu głównego w d. 9 b. m. opracowano szereg projektów, dotyczących działalności Towarzystwa w r. b., ułożono projekt budżetu na rok 1914 i ustalono terminy najbliższych zebrań Towarzystwa. Lutowe zebranie miesięczne odbędzie się d. 25 b. m. z referatem dyrektora A. Sujkowskiego (O kulturze

na ziemiach polskich), marcowe zaś—11 marca. Doroczne, ogólne sprawozdawcze zebranie (dostępne jedynie dla członków Towarzystwa) wyznaczono na sobotę d. 14 marca, zebranie zaś ogólne delegatów oddziałów prowincjonalnych — na 4 i 5 kwietnia.

Wnioski na zebranie to oddziały winny nadsyłać przed 15 marca r. b.

Postanowiono udzielić ze zbiorów Tow. fotografii, dotyczących Ojcowa, Sandomierza, Kazimierza nad Wisłą, Krzemieńca i Kamieńca do opracowywanego przez dr. M. Orłowicza „Przewodnika po Europie”.

Do utworzonego przez Centralne Towarzystwo Rolnicze w Królestwie Polskim komitetu, mającego zająć się organizowaniem wystawy „Wieś Polska” delegowano prezesa K. Kulwiecia i p. F. Liszewskiego.

Do udziału w kongresie międzynarodowym etnograficznym, w Neuchâtel w miesiącu lipcu r. b. postanowiono wydelegować członka Zarządu p. Kazimierza Stolyhwę i wysłać materiał ilustracyjny, obrazujący budownictwo i zdobnictwo ludowe polskie.

Na doroczne zebranie ogólne sprawozdawcze Oddziału Kujawskiego, odbyć się mające 22 b. m. we Włocławku, wydelegowano prezesa K. Kulwiecia, który wygłosi tam odczyt „O Polesiu”.

Zorganizowano komitet do opracowania i wydania albumu kapliczek przydrożnych polskich. Do komitetu weszli — od Pol. Tow. Krajoznawczego — K. Kulwieć, F. Liszewski, St. Thugutt i M. Wisznicki, od Tow. Opieki nad Zabytkami Przeszłości pp. Jar. Wojciechowski, Fr. Krzywda Polkowski i Zd. Mączyński, od Tow. Artystycznego zaś pp. K. Biske, K. Lasocki i T. Cieślowski, oraz ks. Marcin Szkopowski. Komitet odbył już dwa posiedzenia i opracował program swej pracy.

× W dniu 28 z. m. odbyło się doroczne zebranie Sekcji Miłośników Warszawy Pol. Tow. Krajoznawczego w Warszawie. Obradom przewodniczył pr. Kazimierz Kulwieć.

Z odczytanego sprawozdania za rok ubiegły wynika, iż sekcya liczy 75 członków, odbyto 4 posiedzenia, na których wygłoszono referaty, dotyczące przeszłości Warszawy, oraz omawiano losy zabytków i gmachów, będących w przebudowie, np. kamienicy ks. Mazowieckich i pałacu Karasia.

Członkowie zwiedzili restaurowaną obecnie kamienicę ks. Mazowieckich, gdzie szczegółowych objaśnień udzielił p. Henryk Fukier, zwracając uwagę na cenne zabytki architektury, odnalezione przy odnawianiu.

Na zebraniu dorocznem wygłosił referat p. Stefan Dziewulski na temat „Z przeszłości Warszawy”. Prelegent przedstawił wygląd miasta z przed lat osiemdziesięciu, instytucje, życie mieszkańców, wojsko, wreszcie scharakteryzował wybitne postacie historyczne, biorące udział w biegu wypadków. Odczyt ilustrowany był pięknymi przezroczkami z cennych i mało znanych sztychów.

Dokonane wybory powołały do Zarządu: na prezesa p. Henryka Fukiera, na skarbnika p. Kazimierza Maszkiego, oraz na sekretarza p. Halinę Kłobukowską.

+ W niedzielę d. 1 b. m. pod przewodnictwem

p. Józefy Gebethnerówny zwiedzono „Instytut higieny dziecięcej im. barona de Lenvala”.

Instytut dzieli się na dwa działy: parter jest oddany na użytek działu leczniczego, gdzie lekarze specjaliści udzielają porad w chorobach wewnętrznych, zakaźnych, chirurgicznych, oczu, nosa, uszu i gardła, pierwsze piętro zaś mieści dział ściśle higieniczny; zajmuje on szereg pokoiów specjalnych: w jednym rozdawnictwo mleka pasteuryzowanego — t. zw. „kropla mleka”, w następnym — kąpiele, dalej — szczepienie ospy, strzyżenie, dentystryczny, hala do gimnastyki i t. d. Wszystkie te działy z drobiazgową dokładnością, zawdzięczając światłym objaśnieniom przedstawicieli zarządu, zwiedzili uczestnicy wycieczki, zaznajamiając się z działalnością tego, tak ważnego i potrzebnego posterunku kulturalnego.

× W poniedziałek 2 b. m. następną z kolei wycieczka, przy udziale 55 osób zwiedzała piwnice firmy: „Maurycy Seydel i S-ka”. Piwnice mieszczą się pod posesją firmy, która zajmuje dwa domy na placu Resursy Kupieckiej.

Piwnice te ze względu na olbrzymie swe obszary i liczne rozgałęzienia słusznie są nazywane: „katakumbami warszawskimi”. Kondygnacja pierwsza, leżąca bliżej powierzchni ziemi, mieści w beczkach wina, sprowadzane z najprzeróżniejszych krajów Europy. Beczki te, reprezentując różne kraje, charakterystycznie różnią się swymi kształtami. Kondygnacja druga, położona głębiej, pod pierwszą, przechowuje wina w butelkach o najprzeróżniejszym wyglądzie, zależnie od gatunku. Półki są ściśle wypełnione butelkami, w pozycji pionowej z zawartością win węgierskich, wszelkich innych gatunków — w pozycji poziomej. Pleśń — dowód starości, obficie pokrywa butelki, niekiedy łączy ich szyjki niby ścisłą tkaniną.

Wycieczka odniosła korzyść, zapoznając się z tą gałęzią przemysłu. Opuszczając piwnice, dziękowała pp. Seydlom i prokurentowi firmy p. Rudnickiemu, za dowody uprzejmości i gościnności, jakiej doznała.

Prócz piwnic obejrzano statwę św. Jana Nepomucena na placu Bankowym i ciekawe zabytki słusarszczyzny polskiej z XVIII stulecia, zgromadzonej w podwórzu domu hr. Przeździeckiego. Objaśnień udzielał przewodnik wycieczki p. Kazimierz Maszki.

o o o o o o o o o o

Nowe książki.

Rocznik krakowski. Wydawnictwo Tow. miłośników historii i zabytków Krakowa pod redakcją prof. dr. St. Krzyżanowickiego. T. XV 1913, str. 255, z 75 il. 8-ka (duża).

Tom piętnasty Roczników Tow. miłośników historii i zabytków Krakowa przynosi — jak zresztą wogóle wszystkie poprzednie — niezmiernie wiele materiału dużej wartości do dziejów kultury i sztuki stolicy Jagiellonów. Rozpoczyna go rozprawa

dr. St. Tomkowicza p. t. „Legendarna św. Wilgefortis albo Frasnolwa i obraz na Zwierzyńcu przy Krakowie” (str. 3—21). Jak wiadomo, w kościele św. Salwatora na Zwierzyńcu znajduje się osobliwy obraz, malowany na drzewie z XVI w., przedstawiający rozpiętą na krzyżu postać, ubraną w długą faldzistą szatę z rękawami. Głowa na bok przechylona dźwiga bogatą koronę królewską, brodę pokrywa ciemny zarost. Z dwóch stóp wysuwających się dołem poza brzeg szaty lewa ma na sobie złocisty trzewik, z drugiej obnażonej trzewik spadł i leży na ziemi. Pod krzyżem klęczy mały człowieczek i, wznosząc pobożnie oczy w górę, przygrywa na skrzypcach. W głębi jako tło widzimy szeroką rzekę, czy też zatokę morską, w otoczeniu skalistych brzegów, a na poruszonych falach wznosi się krucyfik, od którego bije światłość, otoczony przez barki i okręty. Autor właśnie zastanawia się, czy opisany obraz wyobraża Chrystusa, czy też legendarną, podobnie przedstawianą św. Wilgefortis. Po wyjaśnieniu genezy legendy o św. Frasnolwie dr. Tomkowicz przychodzi do przekonania drogą ścisłych studyów porównawczych, iż jest to jednak wizerunek Chrystusa, kopia krucyfiksu „Volto Santo” w Luce, a właściwie podobizna starszego obrazu, odtwarzającego włoski oryginał z drzewa. Jest zaś tem ciekawszy, iż stanowi jeden dowód więcej, że grajek nie tworzy kompozycji jedynie w połączeniu z wyobrażeniem św. Wilgefortis, ale częstokroć pojawia się i na obrazach, otwarzających bezpośrednio Jezusa ukrzyżowanego.

Dalej następuje praca dr. J. Ptaśnika p. t. „Studia nad patrycyatem krakowskim wieków średnich” (str. 25—95). Zagadkowe powstanie stanu szlacheckiego w Polsce starano się też wyjaśnić t. zw. teorią najazdu, mającą wykazać, iż zdobywcy, a również częściowo i można starszyzna podbitego szczechu mieli zagarnąć wszelką nad ujarzmionymi władzę i dobra, słowem stać się uprzywilejowanym, panującym stanem. Jakkolwiek trudno zaiste przyjmując podobne tłumaczenie, może ono jednak, nieco zmienione, wyjaśnić znalezienie się obcych pierwiastków wśród szlachty polskiej, oraz rzucić pewne światło na przyczyny jej rozrastania się. Różnica polega na tem, że na miejsce najazdu zbrojnego wstąpił się wpływ ekonomiczny, który się dokonał w ciągu stuleci XIII—XV. Wówczas to potężne fale kolonizacji niemieckiej zalały kraj nasz, zakładając miasta na prawie magdeburskiem, przyczem wójtowie i soltysi w znacznej części Niemcy, zwłaszcza śląscy, stając się potęgą finansową, dostając w zamian za lokacje rozległe dobra, drogą małżeństw, za mężne na wyprawach wojennych stawanie, a także posługując się środkami, graniczącymi niejednokrotnie z oszustwem — dostawali się zwolna w poczet rodzimej szlachty, wprowadzając zarazem doń pierwiastek zgoła obcy, zasymilowany. Bardzo wiele do wyjaśnienia powstawania naszych wyżyn społecznych przyczyniłaby się historia patrycyatu różnych miast i miasteczek, wójtostw i wójtów, sołectw i soltysów, następnie żup i żupników, cel i celników. Niestety wszakże jak dotąd skromne do tego rodzaju prac posiadamy materiały. Należałoby w tym celu wydać wszystkie najstarsze księgi miejskie i ziemskie, a przedewszystkiem naj-

wyższych sądów prawa niemieckiego. I właśnie wstępem jakby do tego rodzaju studyów jest praca dr. J. Ptaśnika, zwracająca uwagę na pomijane niemal dotąd materiały archiwalne i stanowiąca równocześnie wzór naukowej metody, z jaką do prac podobnych przystępować należy. W opracowaniu bowiem — jak sam powiada — zwrócił autor uwagę przede wszystkim na sprawę wójtostw, w których posiadaniu najdawniejszy patrycyat się znajdował, pilnie notując każdy szczegół, któryby wskazywał na wejście w szeregi szlacheckie tej lub owej rodziny. Cały opublikowany, a niezmiernie cenny i ciekawy materiał podzielił autor na następujący szereg rozdziałów: 1) Borusowie. 2) Pierwsi wójtowie sandomierscy. 3) Wójtowie myślenicki. 4) Przybycze z Katscher i z Nissy. 5) Racibory. 6) Morycowie. 7) Brigerowie. 8) Rodzina Romanczów i wójtostwo w Wolbromiu. 9) Borkowie. 10) Waldorfowie. 11) Bochnerowie. 12) Michał Czirla. 13) Wójtowie lubelscy. 14) Neorza. 15) Nowy Sącz i 16) Gallici; dołączył też autor dodatek źródłowy: 1) Lokacya Bronowic Małych na prawie niemieckiem. 2) Zeznanie żupnika Mikołaja Bochnera przed specjalną komisją w sprawie długów. 3) Henryk VI, król angielski, poleca Jerzego Morsztyna władzom angielskim. Żałować jeno trzeba, iż nie sporządzono indeksu rzeczowego, tak ważnego środka orientacyjnego.

Trzecią z rzędu jest rozprawa dr. Fr. Kleina p. t. „Barokowe kościoły Krakowa” (str. 99—203 z 80 ilustr.). Przedmiotem jej jest opracowanie architektury wyłącznie grupy barokowych budowli podługnych, powstałych w okresie XVII i XVIII w.; drugą grupę barokowych kościołów centralnych obiecuje autor przedstawić w osobnej rozprawie. Wyjaśniając powstanie i związek omawianych pomników budownictwa ze sztuką obcą, przychodzi autor do przekonania, że silny wpływ na nie wywarły prądy, wychodzące z Włoch jako dalszy ich ciąg z okresu renesansu aż po trzeci dziesiątek lat XVIII stulecia; uwidoczni się to na kościołach: św. Piotra, św. Anny, wizytek i misjonarzy, oraz na świątyni pijarskiej, ale bez fasady. Oddziaływanie znów sztuki niemieckiej od końca XVII w. po rok 1759 wywarło swe piętno na kościele: trynitarzy, paulinów na Skalce i na fasadzie pijarskiej świątyni. Bardzo sumienna i umiejętna analiza architektonicznych form z uwzględnieniem niekiedy dekoracyi malarskiej i ścian, o ile się wiąże ściśle z budownictwem i kompozycją fasady, tudzież przeprowadzenie licznych porównań z podobnymi przejawami sztuki obcej, ilustrowane obficie dobrmi zdjęciami fotograficznymi — podnoszą wartość rozprawy. Jedynym, ale doniosłym zarzutem jest niedołączenie indeksu.

Tak bogaty w treść rocznik zamyka zebrana przez dr. K. Kaczmarszyka „Bibliografia Krakowa za r. 1912” (str. 205—233). Jest ona wyrazem niezwykle szczęśliwego pomysłu uratowania od zapomnienia wielkiej ilości (525) przeważnie drobnych artykułów, rozrzuconych w dziennikach i pismach literackich, będących ciekawym przyczynkiem do dziejów kultury i sztuki Krakowa — za co się żywa dr. Kaczmarscykowi należy wdzięczność. Podnieść też należy z uznaniem, iż wyłącznie ta praca

opatrzona jest wyczerpującym, pomysłowo ułożonym indeksem.

W. A.

oooooooooooo

Kronika krajoznawcza.

(b. j.) W ostatnich czasach postanowił kahal lwowski na skutek uwag z wielu stron otrzymywanych zająć się niszczącym coraz bardziej starożytnym cmentarzem gminy żydowskiej. Smutny stan jego zastanowił gminę, która też, zmieniając szybko zamiar w czyn, wyasygnowała potrzebną kwotę, przede wszystkim na oczyszczenie całego miejsca z chwastów i burzanów, od wieków rozpanoszonych tu niepodzielnie. Po oczyszczeniu przekonano się dopiero, ile zniszczenia uczynił zachłanny żąb czasu — pomyślano więc nad zaradzeniem złemu. W porozumieniu z Radą szpitalną, do której należy zarząd cmentarzy, starego i nowego, postanowił kahal zająć się całkowitem uporządkowaniem cmentarza, odczyścić płyty grobowe, wstawić je na nowo, zrestaurować zniszczone i wogóle zaprowadzić pewien ład w chaosie, sprowadzonym przez lata zapomnienia. W tym celu wybrano komisję, której zadaniem będzie opracowanie planu systematycznej roboty w tym kierunku, tudzież zinwentaryzowanie wszystkich pomników, odczytanie napisów na nich oraz przygotowanie publikacyi na wzór tych, jakie posiada cmentarz żydowski w Wiedniu i Pradze. Ponieważ jednak cmentarz, jako zabytek publiczny podlega władzy Grona c. k. konserwatorów, dbających, by wszelkie restauracye i inowacye uskutecznione były umiejętnie i naukowo, postanowiono zatem, iż opiekę nad tem powierzy się komuś z Grona lub wybranemu ad hoc specjaliście w rzeczach zabytków żydowskich. W ten sposób żywić można nadzieję, iż sprawa cała pójdzie jak najlepiej, a Lwów odzyska nowy zabytek, omal, że zatracony lekko myślnie.

Z dziejów najstarszego tego w mieście i kraju cmentarza wiadomo, iż istniał już w czasach ruskich w końcu XIII i początku XIV w. Po odbudowaniu miasta przez Kazimierza W. służył i nadal gminie żydowskiej, a przypuszczalnie — chociaż istnieje domysł, że działo się to na górze Wronowskich — i gmina karaimska tu również grzebała swych zmarłych do 1475 r., t. zn. do przeniesienia się do Halicza. Aktami stwierdzone jest istnienie tego cmentarza dopiero w 1414 r. jako istniejącego już od bardzo dawna. Stale powiększany odtąd przez ciągłe dokupy osiągnął w XVII w. rozmiary dzisiejszego ogromnego prostokąta.

Z ciekawszych pomników wymienić należy renesansowy kamień na grobie Nachmana Izakowicza; na drugiej stronie kamienia epitaphium żony jego, bohaterki ulicy żydowskiej „Złotej Róży” (um. 1637 r.). Grób ten jest zawsze oświetlany. Niedaleko — grobowiec braci Reizesów, spalonych we Lwowie 1728 r., a tuż obok grób znakomitego rabina Chachoma Cwi Askenazego, który aż z Amsterdamu

przybył, by tu w 1718 r. złożyć na wieczny spoczynek kości swoje. Niedaleko, szereg kamieni z wyrytą jedną i tą samą datą śmierci — to ofiary rozruchów wychowanków jezuickich z 1664 r. Płyty podobnie ciekawych liczyć tu można setki. W napisach ich zamknięte są dzieje długich wieków żydowskiej gminy lwowskiej, najstarszej w Polsce. W 1855 r. urywa się ta kronika kuta w kamieniu, w chwili gdy znaleziono nowe miejsce pod cmentarz dzisiejszy.

(b. śl). Do szeregu dawnych wizerunków Warszawy, jakie odnalezione zostały bądź w swojskich, bądź też w obcych źródłach, przybywa znowu jeden, nie tylko nieużytkowany, ale bodaj niewymieniony dotychczas przez żadnego z autorów polskich. Jest to mianowicie malowany ręcznie widok naszej stolicy z pierwszej połowy XVII stulecia, wzmiankowany w katalogu firmy antykwarskiej Hiersemanna z Lipska, a zawarty w posiadaniu przez tę firmę egzemplarzu dzieła niezwyklej rzadkości. Sążnisty nagłówek owego dzieła, pisanego po holendersku, brzmi w przekładzie polskim jak następuje:

„Dyaryusz poselstwa, odbytego w latach 1627 i 1628 przez wielu uczonych, nader dystygowanych i znakomych Ichmość Panów: Erentfestego, Honaerta, Bickera i Beaumonta, z ramienia Wysokich Stanów Generalnych pospołu wyprawionych. Zawierający krótką a prawdziwą relację o rokowaniach pokojowych między królem Polskim a Szwedzkim, również o wydarzeniach codziennych przez czas trwania całej podróży oraz utrudzeniach i rozmaitych wstrętach w tejsze podróży zaszłych; rozlicznymi figurami, na między rytemi, przyzodobiony. O pewnych bitwach, jakie na łądzie i na wodzie stoczyli ze sobą Szwedzi i Polacy, tudzież o właściwościach osobliwych tak krainy Polskiej, jak jej mieszkańców etc. Przez A (brahama) B (oota), jednego z dwóch sekretarzy tejsze legacyi“ (Amsterdam 1632 r.).

Hiersemannowski egzemplarz powyższego dzieła był własnością samego autora, przyczem opatrzony jest własnoręcznymi jego dopiskami w tekście oraz rysunkami. Książka zawiera, nie licząc mapy, 38 ilustracji, wśród których jest 27 obrazków malowanych ręcznie; prócz widoku Warszawy są tam inne jeszcze malowidła, dotyczące ówczesnej Polski w ściślejszem zrozumieniu, jako też Prus królewskich i książęcych.

Cena dzieła, podana w katalogu, jest niepospolicie wysoka, bo wynosi aż 4,200 marek! Należy przeto wątpić, czy która z naszych bibliotek może się pokusić o podobny nabytek. Godziłoby się jednak, aby którykolwiek z naszych badaczy, a przede wszystkim historyków zapoznał się gruntownie z zawartym w książce materiałem ilustracyjno-opisowym, o ile ten dotyczy naszej przeszłości, i uprzyściplenił ów materiał szerszemu ogółowi.

oooooooooooo

Nasza wkładka.

Pomnik Stanisława Małachowskiego w katedrze warszawskiej.

W prawej od wejścia nawie katedry warszawskiej mieści się okazały pomnik z białego marmuru, zwracający odrazu uwagę zwiedzających swoimi rozmiarami i pewną szlachetnością pomysłu. Jest to pomnik niezapomnianego Stanisława Małachowskiego, marszałka sejmu wielkiego, uwieńczonego przy jego pomocy i pod jego światłem przewodnictwem konstytucją 3 maja. Urodzony w 1736 w Końskich, jako syn Jana, kancl. w. kor., zyskał już w młodym wieku miano „Arystydesa polskiego“ za energiczne i sprawiedliwe sprawowanie czynności marszałka trybunału.

Gorącą sympatię dla odradzającego się miészczanstwa okazał, zapisując się pierwszy do ksiąg miejskich starej Warszawy, jeden z pierwszych też oczynszował włościan w swoich dobrach białaczewskich (w Opoczyńskim) — stąd całkiem usprawiedliwiony napis na pomniku — „Przyjacielowi ludu“.

Pomnik ten, wykonany wg. rysunków Thordwaldseną przez Maksa Labourea pomimo niewątpliwiej pseudoklasycznej sztuczności i konwencyonalnego chłodu należy do piękniejszych dzieł sztuki w Warszawie.



TREŚĆ: Adam Fischer — Oskar Kolberg. Stanisław Lenczewicz — Wyżyna Kielecko-Sandomierska (c. d.) Franciszek Gawełek — Podhorce (dok.). Adam Chętnik — Z Zielonej Puszczy (c. d.) (z 4 ryc.). K. Kulwiec — Rosyanin o krajoznawstwie polskiem (dok.). — Listy do Redakcyi — Z Pol. Tow. Krajoznawczego. — Nowe książki. — Kronika krajoznawcza. — Nasza wkładka. — Wkładka: Pomnik Stanisława Małachowskiego w Warszawie.



Oskar Kolberg.

z portretu P. Stachewicza.