

---

# Z I E M I A

DWUTYGODNIK KRAJOZNAWCZY ILUSTROWANY  
ORGAN POLSKIEGO TOWARZYSTWA KRAJOZNAWCZEGO

---

Z NASZYCH KRAJOBRAZÓW.



Ryc. 56.

Z WIELKOPOLSKI.  
Z Wystawy Fotograficznej P. T. Kr.

Fot. B. Gardulski.

## ODKRYCIE KOŚCIOŁA Z POCZĄTKU XII WIEKU W JĘDRZEJOWIE.

Nazwa Jędrzejowa, dziś niewielkiego miasteczka, odległego o kilka mil od Kielc, występuje dopiero około połowy XII w. Przedtem zwała się ta miejscowość Brzeźnicą, i jak z najstarszych dokumentów, do niej się odnoszących, wynika, posiadała już na początku XII w. kościół parafjalny, względnie grodowy. W latach 1140 lub 1149 osiedlili się tam Cystersi, sprowadzeni przez dziedzica wsi, Jana z rodu Świebodziców vel Gryfitów, późniejszego arcybiskupa gnieźnieńskiego i objęli widocznie ów pierwszy kościół, skoro na nich przeszły dziesięciny biskupie, kościołowi temu przynależne. Cystersi wzięli się wkrótce do budowy własnego kościoła, czy też rozbudowy dawniejszego, gdyż w latach 1166 lub 1167 miała miejsce nowa konsekracja (por. Wł. Semkowicz: Nieznane nadania jędrzejowskie).

W kilkadziesiąt lat później Cystersi przystąpili do budowy nowej obszernej trójnawowej bazyliki, która w r. 1210 była konsekrowana przez biskupa Wincentego Kadłubka.

Mniej więcej w tym samym czasie budowali Cystersi okazałe kościoły w Koprzywnicy i Wąchocku, a nieco później w Sulejowie, które to budowle przetrwały do naszych dni, niewiele zmienione i należą do najcenniejszych zabytków naszej architektury wczesno-średniowiecznej. Natomiast kościół w Jędrzejowie uległ w ciągu wieków gruntownemu przekształceniu, które objęło tak jego zewnętrzną stronę, jak i wnętrze i z dzisiejszego wyglądu trudno się zrazu domyśleć, że w nim coś jeszcze pozostało z owej budowli z początku XIII w. Rzucają się w oczy dwie wieże barokowe i barokowe kaplice po jednej stronie nawy, po drugiej jeszcze nowsze bezstylowe przybudówki. Wspomniane wieże nie tworzą zachodniej fasady kościoła i nie zawierają głównego doń wejścia, jakbyśmy tego oczekiwali, gdyż przybudowane zostały przed prezbiterjum, a to w tym celu, by zwrócić uwagę na kościół od strony miasteczka, w pewnym oddaleniu na wschód odeń się rozciągającego.

Kościół niema fasady zachodniej, gdyż do

tej ściany przylega budynek, dawniej klasztorny, dziś plebański i wejście do kościoła jest tylko jedno, dosyć ukryte w północnej nawie bocznej. Cała północna strona jest przyozdobiona pompatyczną i efektowną barokową dekoracją architektoniczną, o rysunku szczegółów wcale wytwórnym, i tworzy całość bardzo malowniczą, lecz nieorganiczną; dorożumieć się można, że się tu ma do czynienia z kształtowaniem późniejszym na jakimś odmiennym dawniejszym korpusie.

Wzrok wchodzącego do wnętrza pochłania bogactwo dekoracji, charakterystycznej dla XVIII w., z malowidłami ściennymi, sztukaterjami, złoceńiami i imitacją marmuru. Widać, że sklepienia naw dopiero z XVIII w. pochodzą, że filary i pilastry, dzielące ściany, mają swe szczegóły z tego czasu.

Rozpatrzywszy się w układzie budowli dostrzegamy, że ugrupowanie wnętrza nie odpowiada epoce baroku, lecz sięga wyraźnie czasów wczesno-średniowiecznych, gdyż podobny kształt bazyliki z nawą krzyżową poprzeczną i z kaplicami t. zw. bliźniemi po bokach prezbiterjum znamy z innych współczesnych a wspomnianych wyżej kościołów cysterskich.

Lecz prócz układu, a więc zapewne i w części choćby zachowanego wątku ścian, nie zachowały się w Jędrzejowie prawie żadne szczegóły pierwotne. Jedyne w kaplicach bliźnich kryją się w węglach ścian smukłe kolumniki i wsporniki o charakterze romańskim, gdy dawne sklepienia ustąpiły już miejsca nowszym i tylko resztki sklepiennych nówek, t. j. spodu sklepień, pozostawione ponad kapitelami i wspornikami, świadczą, iż pierwotne sklepienia były krzyżowe bez żeber. Z poza odpadającej wyprawy wyłania się tu i owdzie ciosowy watek muru o starannym układzie i ciosów takich można się także doszukać w ścianach naw.

W wieku XVIII nałożono na ściany naw zupełnie nową dekorację, w której zwracają jednak uwagę, obce stylowi XVIII w., ostrołukowe wykroje arkad międzynawowych i go-



Ryc. 58.

JĘDRZEJÓW. KOŚCIÓŁ POCYSTERSKI.  
Wieże i dzwonnica z XVIII w.

tyckie z kształtu przypory do filarów nawy głównej, przyległe do nich od strony południowej nawy bocznej. Także konstrukcja sklepień w obu nawach bocznych jest odmienna od sklepień nawy głównej i wyrosła widocznie na jakiejś strukturze dawniejszej. Są to pozostałości wcześniejszej przebudowy kościoła, dokonanej zapewne pod koniec XV w., jak stwierdza materiał użyty do tej przeróbki, t. j. cegła ówczesnego formatu, gdy pierwotna budowla bazyliki trójnawowej była w całości wzniesiona z kamienia ciosowego. Kościół uległ widocznie pod koniec średniowiecza jakimś pożarowi i wtedy wnętrze jego cegłą przebudowano. Było to już po czasach Długosza, gdyż historyk ten w swych „Księgach uposażeń” pisze o kościele jako jeszcze ciosowym i nie wspomina nic o jego przekształceniu.

W wieku XVIII przerobiono kościół gruntownie po raz wtóry, przystawiono doń wieże i kaplice i obłożono jego ściany zewnętrzne nową kamienną okładziną. Nic dziwnego, że po tem wszystkim z pierwotnej architektury niewiele pozostało. A jednak jest jej znacznie więcej, aniżeli ktokolwiek dotąd przypuszczał. Istnieją niedostrzeżone dotych-

czas przez nikogo części budowli jeszcze dawniejszej od ciosowej bazyliki cysterskiej z czasów Kadłubka.

Badając kościół w Jędrzejowie przy okazji robót konserwatorskich, prowadzonych celem wzmocnienia spękanych barokowych wież doszedłem do niespodziewanego odkrycia rromańskiego kościoła z XII wieku, którego zachodnia część tkwi dotąd między dzisiejszym kościołem, a przylegającym doń od strony chóru muzycznego budynkiem poklaskrotnym. Jak wyżej wspomniano, zachodnia ściana kościoła jest

dziś obudowana i nie widać już fasady właściwej. Dotychczasowi badacze dochodzili do wniosku, iż ta fasada została zupełnie przekształcona, a przy wykonywaniu zdjęć rysowali jedynie jej ścianę wewnętrzną, jako zostającą w związku z zachowanym w całości rzutem. Pragnąc celem odczytania zawikłanej przeszłości kościoła oprzeć się o jaknajdokładniejsze zdjęcia architektoniczne, zwróciłem się o ich wykonanie do kierującego technicznie trudną restauracją wież arch. Zygmunta Gawlika, który podjął badanie i mierzenie zachodniej elewacji kościoła także od strony



Ryc. 59.

JĘDRZEJÓW. KOŚCIÓŁ POCYSTERSKI.  
Widok od południa.

zewnątrznej, tej od przylegającego do niej budynku. Okazało się wówczas, iż na głównej osi kościoła znajduje się od zachodu jako zamknięcie półkolista wnęka w rodzaju absydy, że w korytarzu owego budynku występuje krągła ściana, która wznosi się poprzez piętro aż na strych budynku. Wnęka ta jest wewnątrz przesklepiona w połowie swej wysokości i na jej to piętrze umieszczone są organy, dolna zaś część, od strony kościoła zamurowana służy dziś za skład, czy magazyn.

Można było zrazu przypuszczać, że jest to późniejsza wbudowa wewnętrzna, dla celu pomieszczenia organów, lecz byłaby w takim razie obszerniejsza, gdyż ledwo się w niej mieści las wielkich piszczałek, owych organów, z których sławny jest kościół jędrzejowski. Po odbiciu tynków okazało się, iż omawiana niza wzniesiona jest z ciosowego kamienia, o technice dosyć prymitywnej. Gdy Cystersi kościół swój cegłą przerabiali, wbudowywanie przez nich nyży z kamienia dla organów nie wydało się prawdopodobne. Przy dalszych poszukiwaniach ukazał się w strychu budynku klasztorowego, dziś plebańskiego, w którym



Ryc. 60. JĘDRZEJÓW. KOŚCIÓŁ POCYSTERSKI.  
Wnętrze przerobione w XV i XVIII w.

tkwi zagadkowa budowla, jej wierzch w kształcie dochowanej tylko w dolnej części wieżyczki wielobocznej.

Przypomniało mi to kościół w Prandocinie pod Słomnikami, gdzie od strony zachodniej wznosi się absyda półkolista z piętrową emporą a nad nią wieża ośmioboczna i przyszło mi na myśl, iż mam przed sobą zachodnią część podobnego, romańskiego kościoła. Należało jednak poszukać jakichś szczegółów wyraźnie stwierdzających starodawność jędrzejowskiej budowli. Odbijanie tynków prowadzone przez arch. Gawlika dało w wyniku odnalezienie resztek gzymsu koronującego i pod nim fryzu arkadkowego, zupełnie podobnego do prandocińskiego. Wydobyło się wreszcie framugę zamurowanego okrągłego okna o profilach wyraźnie wczesnośredniowiecznych. Wykonane pomiary i rysunki nie pozostawiły już teraz żadnej wątpliwości, iż odkryta została część niewielkiego jednonawowego kościoła, bardzo zbliżonego do znanego kościoła w Prandocinie, który pochodzi według Łuszczkiewicza z pierwszej połowy XII wieku.

Domyśleć się łatwo, iż ten pierwotny kościółek jędrzejowski był Cystersom za ciasny i że go pod koniec XII w. zburzyli, zostawiając jedynie absydę zachodnią z wieżą, oraz narożniki ścian nawy i dobudowali do nich nową trójnawową świątynię. Resztką pierwotnego kościoła stanowić musiała zrazu fasadę zachodnią, lecz później zakryta została dostawionym z tej strony budynkiem opackim, oraz zniekształcona przez różne przeróbki, które nie zniszczyły jednak jej właściwego kształtu. Zachowaniem tej absydy wyjaśnia się obecnie ów zadziwiający wypadek, iż kościół w Jędrzejowie w przeciwieństwie do innych naszych cysterskich kościołów niema wejścia w fasadzie zachodniej, lecz w nawie bocznej. Nie można było otwierać go w krągłej ścianie absydy, więc dano wejście boczne już pierwotnie w temsamem zapewne miejscu, co dzisiejszy portal barokowy. W późniejszych czasach, gdy staroświecki kształt absydy romańskiej z wieżyczką nie odpowiadał estetycznym przekonaniom, przysłonięto je bez skrępowania budynkiem nie niweczając fasady i dojścia, gdyż ich właściwie nie było.

Romańska absyda, dołem konchowo zaskle-



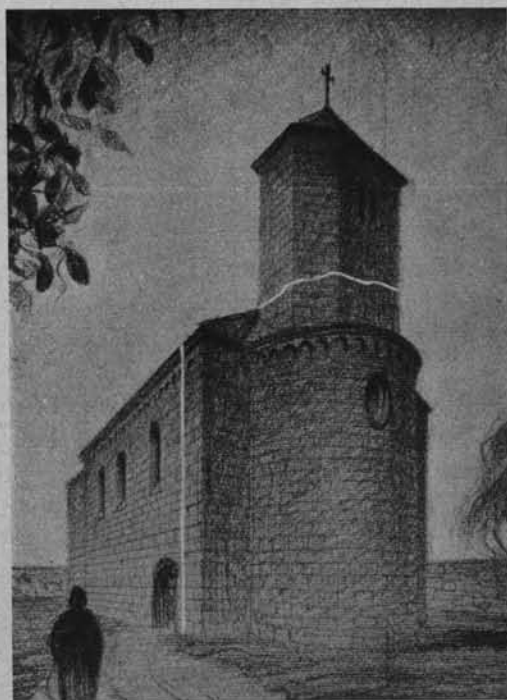
Ryc. 61. ROMAŃSKI KOŚCIÓŁ W PRANDOCINIE.  
Z początku XII w.

piona, nie zachowała analogicznego sklepienia w swej górnej emporze. Empora ta, okazała się bowiem za ciasna dla pomieszczenia wielkiej maszyny organów barokowych; więc zburzono jej pierwotne kamienne zasklepienie i dano wyższe, ceglane, przyczem zburzono równocześnie o tyle wieżę, o ile przeszkadzała, t. j. dostawiono część jej murów zewnętrzną, dla podtrzymywania dachu spadzistego, położonego nad absydą i przybudowanym do niej budynkiem. W tym stanie dotrwała absyda do naszych dni, niedostrzeżona skutkiem wytynkowania od wewnątrz i zewnątrz, oraz obstawienia i częściowego obmurowania. Będzie zadaniem konserwatorskim najbliższej przyszłości, o ile możliwości oczyścić ją i odsłonić, jako cenny fragment architektury starodawnej.

Zachodzi pytanie, czy owa nowo odkryta część kościoła romańskiego w Jędrzejowie jest pozostałością z najstarszego znanego z dokumentów, kościoła budowanego na samym początku XII wieku, czy też z późniejszego kościoła wzniesionego przez Cystersów przed rokiem 1166. Za tą drugą ewentualnością, t. j. późniejszym pochodzeniem przemawiałyby, iż z po-

czątku XII w. murowane kościoły po wsiach są jeszcze rzadkością i że Cystersom najłatwiej byłoby przypisać krzewienie znajomości ciosowego budowania. A dalej zwyczaje cysterskie nakazywały im szukać przy osiedlaniu raczej miejsc nieco ustronnych dla swobodnego rozwoju gospodarstwa i stosunek położenia klasztoru i wsi najłatwiej przyjąć można ten co dzisiaj, t. j. oddalenie wzajemne o dwa mniej więcej kilometry. Ów przedcysterski kościół możnaby pomyśleć jako drewniany, położony w obrębie wsi, więc nie na tem miejscu co późniejszy klasztor.

Nie jest jednak również wykluczone, że już na początku XII w. istniał w Jędrzejowie murowany kościół grodowy, w obrębie dworu dziedzica, który sprowadzając Cystersów oddał im kościół i zabudowania, a dalszy rozwój wsi nieco odsunął. Nasz kościół w Jędrzejowie, który zrekonstruować musimy na wzór zachowanego prandocińskiego, odpowiada w zupełności dotychczasowym wyobrażeniom o kościele grodowym, przez swą piętrową emporę uważaną za lożę dla dziedzica i jego otoczenia i przez wieżę, która mu nadaje charakter obronny. Wprawdzie mógłby taki kościół służyć także



Rys. 62.  
Rekonstrukcja wyglądu pierwotnego kościoła  
w Jędrzejowie.

Rys. arch. Z. Gawlik.

Cystersom; wtedy empora byłaby miejscem specjalnego kultu dla jakiegoś świętego, lub chórem zimowym dla mnichów, wieża zaś zawierałaby skarbiec. Mimo to, trudno przypuścić, by Cystersi taki właśnie kościół sobie budowali. To pewne, że przychodząc z Burgundji i mając do rozporządzenia jakieś własne siły budownicze nie wystawiliby kościoła o technice tak prymitywnej w stosunku do francuskiej. Trzebaby więc przyjąć, że nasz kościół był dla Cystersów budowany przez siły miejscowe i według miejscowych wzorów, co jest wyjaśnieniem nieco skomplikowanym.

Wziąć jeszcze należy pod uwagę bliską analogję z kościołem w Prandocinie. Kościół jędrzejowski jest wcześniejszy, ze względu na umiejętną i staranną technikę obrabiania ciosów, oraz brak pewnych szczegółów architektonicznych, które w późniejszej budowie, będącej naśladownictwem byłyby niezawodnie powtórzone. Jeśliby przypuścić, że kościół w Jędrzejowie był budowany dopiero przed r. 1166, trzebaby datę kościoła w Prandocinie posunąć zbyt daleko naprzód, bo prawie na koniec XII wieku. Czy jednak budując parafjalny kościół

w Prandocinie wzorowanoby się na kościele klasztornym? Raczej więc obydwie kościoły są od Cystersów wcześniejsze i pochodzą: pierwszy z samego początku XII w., drugi z czasu niewiele późniejszego.

Wspomniana w dokumentach konsekracja cysterskiego kościoła jędrzejowskiego, która przypada na lata 1166/7, może się odnosić do jakiegoś powiększenia pierwotnego, parafjalnogrodowego kościoła, powiększenia, które jednak wkrótce okazały się niewystarczające, więc tę przerabianą budowlę zburzono, zostawiając jedynie istniejące do dziś partje, do których przystawiono po r. 1200 trójnawową bazylikę. Okrągłe okno o profilu dosyć rozwiniętym, widoczne w naszej absydzie, nie należy oczywiście do pierwotnego kościoła, lecz do późniejszego jego przekształcenia.

Odkryty fragment jędrzejowskiego kościoła, pochodzący, jak z powyższego wynika, najprawdopodobniej z początku XII wieku, wzbogaca szczupły zasób zabytków naszej najstarszej architektury o obiekt bardzo interesujący, którego znaczenie wystąpi w całej pełni na tle dokładnego obrazu dziejów sztuki w tym okresie.

## OSOBLIWOŚCI FLORY POLSKIEJ.

MARJA UZIEMBŁOWA.

### LASY NASZEGO WYBRZEŻA.

Lasy szpilkowe na Helu o przewadze sosny posiadają znamienity wygląd. Korony sosen przybrzeżnych mają rozłożysty kształt, gałęzie powyginane, często poszarpane i uszkodzone. Oto ślady ostrej walki z burzami i wiatrami morskimi! Zwyczajna smukłość sosny lądowej zostaje tu na wybrzeżu zupełnie zniekształcona. Tu i owdzie na jasnych plamach piaskowych spotykamy ciągnące się nieraz na dużą odległość, a wysterczające na powierzchnię cienkie pasma korzeni drzew przez wiatr obnażone. I to wskazuje jak trudną jest walka roślinności na ubogim w składniki pokarmowe podłożu. Miejscami podszycie leśne stanowią zioła, suche porosty i czernice (*Vaccinium myrtillus*). Idąc od strony latarni morskiej w głąb lasu, spotyka się wrzos (*Calluna vulgaris*), wrzosiec (*Erica tetralix*), bażynę (*Empetrum nigrum*),

element górski, dość licznie reprezentowany na wybrzeżu. Nierzadko też wyłania się bagno (*Ledum palustre*) na miejscach wilgotnych. Można też i tu zauważyć jałowiec (*Juniperus communis*) i mącznicę lekarską (*Arctostaphylos uva-ursi*), stałych przedstawicieli flory towarzyszącej lasom sosnowym. Z innych krzewów trafiają się wierzba iwa (*Salix caprea*), wierzba uszata (*Salix aurita*) i kolcolist (*Ulex europaeus*) dochodzący do 1½ m. wysokości. Dość liczne jego skupienia znajdują się w pobliżu latarni morskiej.

Droga z Jastarni do Kuźnicy wynosząca pieszo około 1½ godziny prowadzi przez piękny las mieszany, składający się przeważnie z olch, brzoź i wierzb. Sosny rozmieszczone z brzegu. W lesie tym jest jedyne obfite stanowisko na wybrzeżu zimoziołu północnego (*Linnaea borea-*



Ryc. 63.

LAS PRZY WYSOKICH WYDMACH. DĘBY, SOSNY, OLCHY, BUKI.

Fot. B. Niklewski.

lis), oraz jedno z nielicznych stanowisk woskowicy (*Myrica gale*) i długosza (*Osmunda regalis*), paproci ukazującej się na wybrzeżu jeszcze tylko w północno-zachodniej stronie jeziora Żarnowieckiego.

Do najciekawszych lasów mieszanych na naszym strądzie należy las na kępie Radłowskiej, ze względu na liczne występowanie w nim rzadkiego drzewa w Polsce jarzębiny szwedzkiej (*Pirus suecica*). Szczegółowo pisał o stanowiskach jarzębiny szwedzkiej na Kępie Radłowskiej, jakoteż o roślinności towarzyszącej, oraz o kwestji rodzimego, czy też sztucznego jej pochodzenia p. Leon Mroczkiewicz w Sylwaniu 1925 r. p. t. „Jarzębina szwedzka na kępie Radłowskiej”. Opisując wybrzeże nasze, trudno ominąć taką osobliwość, jaką przedstawia *Pirus suecica*. Największe naturalne skupienie jarzębiny szwedzkiej znajduje się właśnie na kępie Radłowskiej, a poza tym jedno stanowisko w pobliżu Kartuz. Z podanych przez p. Mroczkiewicza 20 stanowisk, większość jest świeżo odkryta. Preuss wspomina tylko o 4-ch stanowiskach na kępie Radłowskiej. Największa ilość jarzębiny

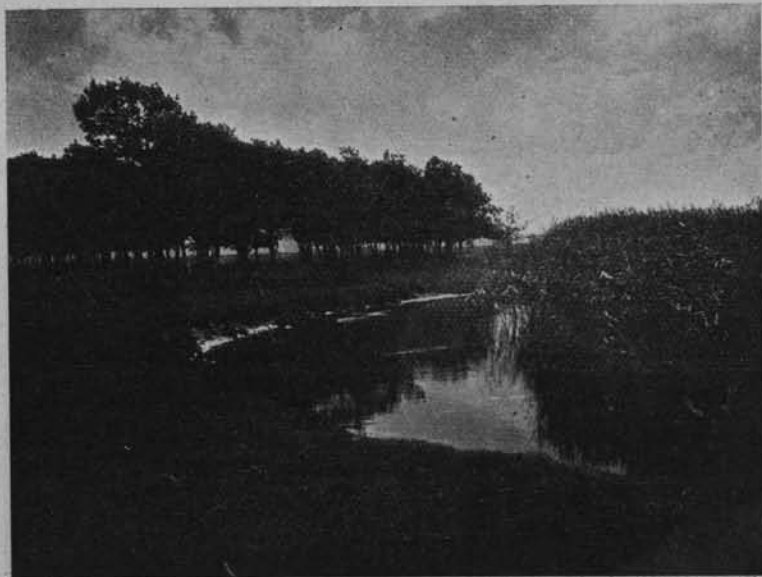
znajduje się od strony wschodniej folwarku Radłowo na stoku zwróconym ku morzu na samej kępie. Prócz stanowisk rodzimych w lesie Radłowskim, można spotkać jarzębinę sadzoną przy drodze np. z M. Kacka do Witomina. Z wymienionych 20 stanowisk, według zdania p. Mroczkiewicza, 18 jest pochodzenia naturalnego.

Las, w którym występuje *Pirus suecica*, składa się z buków (*Fagus silvatica*), wierzby (*Salix alba*), lip (*Tilva parviflora*), dębów (*Quercus pedunculata* i *Q. sessiflora*), klonów (*Acer platanoides*) osiki (*Populus tremula*).

Na urwisku kępy Radłowskiej rosną: wierzby (*Salix caprea irrepens*), maliny (*Rubus idaeus*), ro-

kitnik (*Hippophaë rhamnoides*), jedno z nielicznych jego stanowisk na wybrzeżu, jałowiec (*Juniperus communis*), leszczyna (*Corylus Avelana*); z zielnych: gruszyczka okrągłolistna (*Pirola rotundifolia*), zawilec gajowy (*Anemone nemorosa*), lędźwian wiosenny (*Lathyrus vernus*), podbiał (*Tussilago farfara*), fiołek trójbarwny (*Viola tricolor*).

Jako przykład lasów bukowych na wybrzeżu można wymienić las koło Rozewia. Między roślinnością towarzyszącą bukom znajdują się:



Ryc. 64.

DĘBY NAD PIAŚNICĄ.

Fot. B. Niklewski.

perłówka jednokwiatowa (*Melica uniflora*), turzyca leśna (*Carex silvatica*), kosmatka owłosiona (*Luzula pilosa*), szczaw gajowy (*Rumex sanguineus*) spotykany na wybrzeżu tylko koło Rozewia.

Do osobliwości tego zakątka należy obuwik pospolity (*Cypripedium calceolus*) na jedynym tu na wybrzeżu stanowisku. W pobliżu Rozewia znajduje się jedno z nielicznych stanowisk zabytkowej woskownicy (*Myrica gale*). Obok buków, rosnących także w lasach mieszanych, najbardziej z drzew liściastych rozpowszechnione są dęby. Czystego jednak skupienia dębów na wybrzeżu nie posiadamy, a tylko przeważnie sztucznie sadzone na wydmach (np. koło Dębka).

Strome zbocza Jastrzębiej góry pokryte są rokitnikiem (*Hippophaë rhamnoides*). Tworzy on tu gęste skupienia, przez co utrudnia wzrost innych roślin. Zrzadka tylko ukazuje się lędźwian żółty (*Lathyrus pratensis*), wyka (*Vicia hirsuta*) lub jastrzębiec gładki (*Hieracium laevigatum*). Rokitnik podobnie jak i woskownica (*Myrica gale*) odznacza się zdolnością przyswajania wolnego azotu z powietrza przy



Ryc. 66.

CZARNA SOSNA NA WYDMACH.

Fot. B. Niklewski.

współdziałe bakterij znajdujących się w ich bulwkach korzeniowych.

Prócz stanowiska na Jastrzębiej górze pojawia się jeszcze rokitnik na stokach kępy Radłowskiej i nielicznie w okolicy Pucka. Czyste jednak skupienia (*Hippophaëta*) tworzy tylko na Jastrzębiej górze. Krzew ten poza wybrzeżem morskim, dziko występuje tylko jeszcze w Pieninach.

Powyższe krótkie przedstawienie szaty roślinnej naszego strądu, oparte tak o przytoczoną literaturę, jak o własne spostrzeżenia na wycieczkach, wykazuje, jak bogate i urozmaicone skupienia roślinne spotykamy na nim, jak licznie są w nich reprezentowane rzadkie, zabytkowe rośliny.

Ochrona tej jedynej w swoim rodzaju roślinności w Polsce, a przede wszystkim bezwzględna ochrona wszystkich wyliczonych powyżej roślin zabytkowych, leży w interesie nauki i należy do pierwszorzędných kulturalnych obowiązków naszego społeczeństwa.

Więc chrońmy przyrodę polskiego strądu, nie zrywając żadnych rzadszych roślin!



Ryc. 65.

CZARNA, POSPOLITA SOSNA, ORAZ KOSÓWKA NA WYDMIE.

Fot. B. Niklewski.

## LITERATURA.

- Graebner: Pflanzenleben auf den Dünen. Dünenbuch. Stuttgart, 1910.
- Kulesza: Strefy roślinności nadmorskiej na wybrzeżu w okolicy Rewy.
- Kulesza: Zagrożone wrzosowisko nadmorskie Ochrona Przyrody Nr 2.
- Kulesza: Malina moroszkę (*Rubus Chamaemorus*) na wrzosowisku Bielawskim. Ochr. Przyrody Nr 5.
- Mroczykiewicz: Jarzębina szwedzka na kępie Radłowskiej. Odbitka z Sylwana, 1925 r.
- Pawłowski: Charakterystyka morfologiczna wybrzeża polskiego. Poznańskie Tow. Przyjaciół Nauk 1922.
- Pawłowski: O rozmieszczeniu mikołajka. Ochrona Przyrody Nr 2.
- Preuss: Die Vegetationsverhältnisse der deutschen Ostseeküste. Schriften der Naturforsch. Gesellschaft. Danzig, 1911 r.
- Preuss: Die Vegetationsverhältnisse der Westpreussischen Ostseeküste 33. Bericht der Westpreuss. Bot. Zool. Vereins.
- Rouppert: Szata roślinna polskiego brzegu i Bałtyku, 1924 r.
- Scholtz: Die Pflanzenengossenschaften Westpreussens.



Ryc. 67.

Fot. B. Niklewski.  
WPŁYW WIATRU NA ŚWIERK ROSNĄCY NA WYDMIE.

Schriften der Naturforsch. Gesellschaft in Danzig, 1905 r.

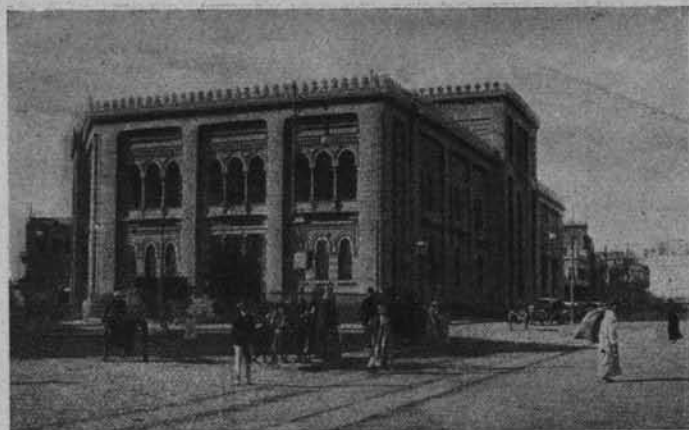
Wangerin: Beiträge zur Kenntnis der Vegetationsverhältnisse einiger Moore der Provinz Westpreussen und des Kreises Lauenburg in Pommern, 38. Bericht des Westpr. Bot. Zool. Vereins.

WŁODZIMIERZ ANTONIEWICZ.

## MUZEA W KAIRZE.

Rozgłośną sławą największych i najpoważniejszych zbiorów zabytków egipskich cieszy się w całym świecie od pół wieku muzeum starożytności kairskie. Wedle zgodnej opinii dawnych i współczesnych egiptologów, błędą wobec muzeum w Kairze, choć piękne i bogate ale ułamkowe zbiory starożytności egipskich w Luvrze i w Muzeum Brytyjskim. I w rzeczy samej tak imponujących, tak swą zawartością treści spotęgowanych w wartości naukowej i tak wspaniale pomieszczonych kolekcji, niewiele zaiste istnieje na świecie; w każdym razie muzeum egipskie w Kairze jest jednym z największych muzeów świata. Dzieje jego są krótkie i proste. Kiedy, po przeszło wiekowej dewastacji archeologicznej Egiptu przez zbieraczy i badaczy francuskich i angielskich (zwłaszcza), ocknął się Egipt i nabrał ambicji do zachowania na własnym gruncie ważnych, pięknych i ciekawych zabytków swej świetnej przeszłości, stworzono w latach pięćdziesiątych ubiegłego wieku na życzenie ówczesnego wicekróla Saida-paszy, pod-

waliny dzisiejszych zbiorów w postaci kolekcji zebranych przez znakomitego archeologa francuskiego Mariette-paszy. W ścierających się wpływach francuskich i angielskich w zakresie opanowania naukowych badań w Egipcie, zwycięsko wyszli Francuzi, ponieważ Mariette'owi powierzono zorganizowanie oficjalnego instytutu badawczego i konserwatorskiego („Service des antiquités”) i do dziś dnia bez przerwy zarówno dyrektorem Muzeum, jakoteż kierownikiem generalnym zarządu starożytnościami egipskimi byli i są uczeni francuscy (Maspéro, Grébaut, de Morgan, Loret i Lacau). Dzięki zaś wprowadzeniu w życie ustawy, że połowa wykopalisk przez różnych egiptologów z całego świata prowadzonych przechodzi na własność muzeum kairskiego, prędko rosły i wciąż szybko się mnożą, wydatnie subsydjowane przez rząd egipski, zbiory starożytności. Połowiczna ta ustawa, dająca możliwość wywozu poza granice Egiptu najcenniejszych zabytków, została w r. 1925, na skutek rozgłośnej sprawy prawa własności do skarbow z grobowca Tuthankha-



Ryc. 68.

MUZEUM ARABSKIE W KAIRZE.

mona, zmodyfikowana w tym sensie, iż w razie życzenia, może rząd egipski zatrzymać w muzeum kairskim cały rezultat prac wykopaliskowych, za zwrotem jedynie 30% wartości rzeczywiście uzyskanych zabytków. Rzecz prosta, iż nowela ta została podyktowana przez uczonych francuskich, aby nie dopuścić do wywiezienia niesłychanie cennych i rzadkich wykopalisk do British-Museum...

Obecny gmach muzealny został wzniesiony w l. 1897—1902 w stylu klasycznym, na obszarze 17 km.<sup>2</sup>, w nowej dzielnicy nad Nilem na prawym brzegu, u wylotu ulicy Kasr-el-Nil. Założenie gmachu i jego fasada, zwrócona do ogrodu, są prawdziwie monumentalne. Wydłużony środek gmachu, zajmują na parterze przeważnie części architektoniczne świątyń, grobowce i rzeźby kamienne, brązowe i drewniane, oraz freski i inskrypcje; sale zaś na piętrze, ugrupowane dookoła galerii obiegającej atrium, wypełnione są sarkofagami drewnianymi, mumiami oraz drobniejszymi zabytkami w gablotach. Osobno oddzielono kratami skarbiec, zawierający okazy ze szlachetnych metali i kamieni. Ważny problem odpowiedniego oświetlenia sal muzealnych nie przedstawiał tutaj takiej trudności, jak na gruncie europejskim. W Egipcie bowiem przez 10 miesięcy niebo jest całkiem czyste, bezchmurne, przeto w dzień światło słoneczne, jasne i czyste, przenika wszędzie i wciska się do wnętrza budynków. Starsze szafy są drewniane, obecnie zaś sprawiane są wykonane z żelaza i szkła. W szafach i gablotach jest dość ciasno, z powodu przeładowa-

nia okazami i to tylko pierwszorzędnej wartości. W r. z. i b. urządzony dział wykopalisk z grobowca Tuthankhamona jest wzorowo wystawiony. Brak tylko dokładniejszych objaśnień i nie daje się uchwycić jakiejś stałej zasady takiego a nie innego zgrupowania eksponatów.

Właściwie tylko popularny przewodnik drukowany pragnie powiązać z sobą w jaką taką całość rozumowaną obecnie zgromadzone zabytki, ale to nie wystarczy dla dokładniejszego studjum. Zdumiewa też ubóstwo działu wykopalisk przeddynastycznych, znacz-

nie bogaciej zebranych np. w Paryżu. Świetnie zinwentaryzowano muzeum egipskie: obok inwentarza książkowego i kartkowego, wychodzą rok rocznie drukowane wspaniale ilustrowane, naukowe katalogi poszczególnych działów, opracowywane przez najlepszych specjalistów w zakresie egiptologii.

Niepodobna i właściwie bez celu byłoby wdawać się w dalej idące szczegóły, dotyczące Muzeum egipskiego. Cisną się tylko pod pióro ogólne uwagi, np. jak konwencjonalnie jest traktowana sztuka egipska w podręcznikach historii sztuki; a zupełnie bezpodstawnie kursują do dziś dnia w podręcznikach szkolnych np. zdania o stereotypowości w wyobrażeniach profilu twarzy przy równoczesnym en face korpusu i nóg i w. in. niedorzeczności. Boć wszak bardzo charakterystyczną cechą płaskorzeźby i malarstwa ściennego egipskiego od początków tej sztuki aż do końca jej trwania, jest brak szablonu, umiejętność rysunku i wybitna zdolność kompozycji, ruch i ożywienie postaci w profilu, en face, w najrozmaitszych kombinacjach, oraz ogromna swoboda w pokonywaniu zarówno materiału (drzewa, brązu, stiuku i kamienia) jakoteż rozmiarów wyobrażeń i przestrzeni. Tego z łatwością uczą eksponaty muzeum egipskiego z pośród których niejedne zmuszają do kontemplacji, do przenoszenia się myślą w przeszłość przez dłuższą chwilę. Tylko często odczuwa się żal, że dzieła te i arcydzieła nieznanymi nam dziś z nazwiska artystów i ich szkół, zostały bezceremonjalnie wyrwane z świątyń i sanktuar-

jów, które zdobyły i w których znacznie silniej zapewne działały na widza, przez związanie z ołtarzami i ścianami potężnej architektury, a których muzeum nigdy nie zastąpi.

Muzeum koptyjskie, niewielkie ale bogate, zostało stworzone przez duchowieństwo koptyjskie, dzięki ogromnemu ukochaniu wiary i tradycji. Mieści się ono w starym Kairze przy kościele św. Sergiusza. Z przedsionka kościelnego wchodzi się po kilku schodach na piętro dawnego monasteru, w którego salach i celach ustawiono skromne drewniane szafy i gabloty. Najcenniejszymi okazami są tkaniny z grobów z VI—X stulecia i ikony, pozostające pod wyraźnym wpływem średniowiecznego malarstwa bizantyjskiego. Ogromną wartość posiadają okazałe kodeksy średniowieczne, bogato iluminowane. Z sal mieszczących najdawniejsze zabytki koptyjskie przechodzimy do mniejszych pokoi wypełnionych fragmentami architektonicznymi z późniejszych czasów, bo z XIII — XVI w. Uderza dość znaczny wpływ ornamentyki arabskiej, zwłaszcza w misternych motywach rzeźbionych w drzewie. Na uwagę też zasługują drobne wyroby domowe, sprzęty, stroje i biżuterja, do dziś dnia jeszcze gdzieś używane. Poza samą oryginalnością i ciekawością okazów muzealnych ogromnie ujmuje zwiedzającego muzeum koptyjskie niezwykła wprost miłość zbiorów, stworzonych dopiero przed 20 laty, u duchownych objaśniających poszczególne okazy, nierzadko unikaty. W dyskretnie wplątywanych uwagach i szczerych zwierzeniach wyczuwa się szlachetną dumę z bogatej i bujnej kultury staro-chrześcijańskiej i głęboką troskę o zmniejszający się wciąż obecnie w Egipcie kościół koptyjski, nieustannie pogńębiany przez potężniejący regime muzułmański. Przygotowanej przez kilka wieków katastrofy chrześcijaństwa koptyjskiego na czarnym lądzie powstrzymać już niepodobna. Do jego niwelacji przyczyniła się snadnie cywilizacja i język arabski, który poza liturgią, zastąpił koptyjski język kościelny. Wychodzi się z kościoła i muzeum koptyjskiego ze szczerem współczuciem dla topniejącego grona wiernych wyznawców nauk chrystusowych

i z czcią dla dawnej kultury, którą już tylko w muzeum poznać teraz można.

Muzeum Arabskie. Jeśli się porówna muzeum koptyjskie z arabskim to narzuca się duża różnica między nimi, przedewszystkiem w zewnętrznej ich oprawie. Pierwsze zadawała się pięknym i poważnym, ale w gruncie rzeczy ubogim i nieodpowiednim na cele muzealne lokalem, drugie natomiast posiada nowy, w stylu arabskim, wystawiony w r. 1903 gmach muzealny. Muzeum koptyjskie zostało założone i jest z trudem utrzymywane przez biednych koptów, natomiast muzeum arabskie powstało z kolekcji Niemca Franz-paszy i jest instytucją państwową, wydatnie popieraną przez Ministerstwo Oświaty, a rozwija się dość szybko pod dyktando Maksa Herz-Beya. Pierwsze jest zbiorem relikwii staro-chrześcijańskich, drugie zaś jest reprezentacją kultury i potęgi arabskiej, urządzoną z wschodnim przepychem. Gmach muzealny wzniesiono na pięknym placu Bâb-el-Chalk. Dwubarwna fasada w białe i czerwone pasy jest w znacznej mierze marmurowa i alabastrowa, wewnątrz również bogato wyposażono w szlachetny ten materiał. Sale muzealne na parterze są duże, wsparte na kolumnach, są spokojne i jasne. Pierwsze trzy sale zawierają rzeźby kamienne dekoracyjne i inskrypcje, pochodzące ze starych moszei kairskich, oraz zdumiewające rysunkiem mozaiki arabskie. Sale następne posiadają niezmiernie bogate okazy snycerstwa, wnętrza domów i haremów starokairskich, kazalnice, misterne studnie i fontanny z meczetów i pałaców. Dalej wprawiają w podziw prześlizgające portale i



Ryc. 69.

MUZEUM STAROŻYTNOŚCI EGIPSKICH W KAIRZE.

z niezwykle ciekawymi bramami brązowymi z XII — XIV w., lichtarze, podstawy pod Koran, naczynia metalowe i zbiory monet. W motywach zdobniczych wszystkich tychabytków, które stanowią części architektury, wnętrza domów mieszkalnych i świątyń, widzi się przewagę motywu geometrycznego i form roślinnych, przechodzących w arabeski. Znamieniem zaś wpływów perskich są figury zwierzęce, rzadziej ludzkie, przeplecione wstęgami arabesek. Przez odtworzony w korytarzu wewnętrznym pokój arabski z bogatymi sztukaterjami, wchodzi się do sali, mieszczącej wspaniałe tkaniny wschodnie, nader dekoracyjne dywany arabskie z XVI — XVIII stul. i stare modlitewniki perskie. Ogromną też wartość artystyczną posiadają dwie szkatuły na koran, obciążone skórą tłoczoną w arabeski i ozdobne napisy, przeniesione do muzeum z moszei sultana Hasana. Następne i ostatnie dwie sale zawierają istne cuda w postaci lamp wiszących z moszei egipskich, wykonanych z jasnozielonego szkła, wspaniałe ozdobionych ornamentami roślinnymi, arabeskami i napisami z koranu, umiejętnie emaljowanymi różnobarwnie. Najstarsza lampa z XIII w. pochodzi z moszei

sultana Hasana, podobnie jak 25 innych lamp najpiękniejszych w tym zbiorze. Nadmienić nie zawadzi, iż muzeum arabskie w Kairze reprezentuje wogóle najbogaciej w świecie kulturę i sztukę arabską od średniowiecza po wiek XIX, zawierając unikaty, stanowiące chlębę całego uświadomionego świata arabskiego.

Pierwsze piętro budynku muzealnego zajmuje wielka biblioteka królewska, licząca blisko 60 tysięcy tomów druków i rękopisów. Zśród 32 tysięcy dzieł w językach świata muzułmańskiego 2677 tomów przypada na wydania koranu. Pozatem zaciekawia czterotysięczny zbiór monet mahometańskich władców Egiptu (od VII do XX wieku). Nic dziwnego, że zarówno muzeum, jako też biblioteka arabska w Kairze są uważane nie tylko za narodowe zbiory arabskiego Egiptu, ale także stanowią ośrodek intelektualny odrodzenia cywilizacyjnego świata mahometańskiego. Tak to widocznie centrum muzułmańskie w obecnej dobie przesuwa się z nad Bosforu nad Nil, tak to wyraźnie Kair zaczyna być uważany za *caput mundi* wyznawców Proroka w współczesnych ich dążeniach insurrekcyjnych, na niewątpliwą niekorzyść Konstantynopola.

REGINA DANYSZ-FLESZAROWA.

## KRAJOZNAWSTWO NA BIAŁEJ RUSI.

Rocznik wydawnictwa „Nasz Kraj” i sprawozdanie ze zjazdu Krajoznawczego, odbytego w lutym 1926 r. dają nam możliwość przyjrzenia się, bardzo usilnie prowadzonej pracy krajoznawczej na Białorusi. Pod wieloma względami przypomina ona pracę naszego Towarzystwa z okresu przedwojennego, pod innymi natomiast różni się zupełnie od niego. Podobną jest treść samej pracy. Krajoznawstwo białoruskie zajmuje się poznawaniem i flory, i fauny, i budowy geologicznej, i gleby, i folkloru i sztuki ludowej — jednym słowem tem wszystkim co stanowiło i u nas przed wojną zakres pracy. Obecnie, wiele z tych dziedzin przeszło u nas do towarzystw specjalnych. Różni się jednak krajoznawstwo białoruskie od naszego swoją organizacją i do pewnego stopnia swoją ideologią.

Najwyższą jednostką organizacyjną jest Instytut Białoruskiej Kultury w Mińsku (Inbełkult),

który jest czemś w rodzaju Akademji, ale nie akademją, jak o tem wyraźnie mówi przedstawiciel Instytutu, Smolicz. „Instytut B. K. nie jest Akademją; akademja zajmuje się zagadnieniami teoretycznymi, a instytut dostosowuje swoją pracę do wymogów życia”. Instytut dzieli się na sekcje i komisje. Przy Instytucie istnieje też Centralne Biuro Krajoznawcze. Zadaniem C. B. K. jest czuwanie nad pracą krajoznawczą w całym kraju, popieranie jej, pomaganie w tworzeniu towarzystw krajoznawczych i t. p. W tym celu C. B. K. rejestruje wszystkie towarzystwa zajmujące się krajoznawstwem; wydaje i rozsyła normalne statuty, drukuje ankiety, odezwy, utrzymuje objazdowego instruktora, zwołuje ogólnokrajoznawcze zjazdy. Taki właśnie zjazd odbył się w Mińsku w lutym 1926 r. Zjechało się nań 143 delegatów, przedstawicieli towarzystw okręgowych, rejonowych i kółek

liczących w sumie 5.000 członków. Według narodowości było 111 Białorusinów, 7 Rosjan, 2 Żydów, 7 innych; według zawodów: 89 nauczycieli, 9 innych pracowników oświatowych, 4 studentów, 6 uczni, 2 włościan, 11 innych; według pochodzenia: 72 włościańskiego pochodzenia, 31 ze służby, 6 robotniczego, 12 innego.

Zjazd był poświęcony przede wszystkim rozpatrzeniu zakresu działalności krajoznawczej, ustalono też wcale wyraźne wytyczne.

„Krajoznawstwo ma na celu wszechstronne poznanie i zbadanie swego kraju dla jego rozwoju we wszystkich dziedzinach kultury i życia gospodarczego. Bez wszechstronnej znajomości kraju jest niemożliwa jakakolwiek stała dla kraju pożyteczna praca. Jednym z najważniejszych zadań krajoznawstwa jest stworzenie krajoznawczego opisu Białorusi, przeprowadzone kolektywnie przez wszystkie organizacje krajoznawcze”.

„Naukowa działalność powinna mieć przede wszystkim na celu dostarczenie materiałów i podstaw naukowych twórczym potrzebom miejscowych gospodarczych i kulturalnych urzędów”.

Ogromny nacisk położono na wciągnięcie do pracy krajoznawczej jak najszerszych mas włościaństwa i robotniczych. Zjazd specjalnie zwrócił uwagę na pracę wśród żołnierzy czerwonej armii, kooperatystów, skautów i komunistycznej młodzieży. „Szerokie masy pracujące powinny wziąć udział w pracy naukowej; minęły te czasy gdy była ona własnością tylko wyższych. Krajoznawstwo ma obalić ten mur, który niegdyś został wzniesiony między masą ludową, a nauką i pracą naukową”. Z dużym naciskiem mówi się też o stronie politycznej ruchu krajoznawczego. „Krajoznawstwo jest dzieckiem rewolucji” (!).

„Organizacje Krajoznawcze nie mogą być apolityczne, przeciwnie, powinny czynnie pomagać przy wprowadzeniu w życie socjalistycznego ideału”. Z tego założenia wychodząc, staje się zrozumiałym i następny postulat: „należy wystrzegać się zajmowania archeologią i historią (!). To nie znaczy, że są one niepotrzebne zupełnie. Krajoznawcy mogą i powinni znać przeszłość, ale na tę przeszłość należy patrzeć ze współczesnego punktu widzenia — obecnie

bardziej ciekawe jest badanie przenikania nowych wpływów w miejscowe życie. Krajoznawcy powinni sami przyjmować udział w przebudowie życia”.

Zjazd zwrócił też uwagę na konieczność zakładania miejscowych muzeów i bibliotek. Przy zbieraniu materiałów do muzeum, należy zwrócić uwagę, aby przedmioty ogólnego znaczenia były odsyłane do Centralnego Muzeum. Biblioteka powinna zawierać trochę prac o charakterze ogólnym i metodycznym, nieco więcej o Białorusi jako całości, a wreszcie prace, odnoszące się do danego terytorjum.

W celu ożywienia ruchu krajoznawczego C. B. K. przystąpiło do wydawania czasopisma „Nasz Kraj”. Jest to miesięcznik ukazujący się nieraz co 2 miesiące, o objętości 5 — 7 arkuszy. Ilustracje stosunkowo nieliczne. Pismo posiada 6 zasadniczych działów: 1. Artykuły metodyczne i instrukcyjne. 2. Naukowe. 3. Wyniki prac miejscowych organizacji. 4. Instrukcje, ankiety, programy. 5. Kronika. 6. Biblijografia krajoznawcza. W dziale pierwszym i drugim spotykamy takie artykuły jak: 400-lecie wydrukowania pierwszej książki w języku białoruskim („Apostoł” wydany przez dr. Fr. Skorynę); 100-lecie Krajoznawstwa na Białorusi (jako początek uważają założone w 1826 r. w Witebsku Białoruskie Wolne Ekonomiczne Towarzystwo); o pochodzeniu nazw wiosek, miasteczek i miast na Białorusi; śmiertelność niemowląt i t. p. W dziale trzecim znajdujemy krótkie artykułiki krajoznawcze o poszczególnych miejscowościach i tutaj dużo tyczy się archeologii. Dział IV — podaje nieraz bardzo ciekawe ankiety jak np.: jak spędza dzień wieśniak z dokładnym podaniem i obliczeniem czasu, poświęconego na zajęcie, jedzenie, zabawy, sen. Dział V — podaje obfitą kronikę działalności poszczególnych towarzystw. Dział VI — zabytki biblijograficzne od najdawniejszych czasów, bez oceny i podania treści.

Dla nas bardzo ciekawy jest dział V, gdyż tu spotykamy się z wiadomością o działalności Polaków na Białorusi. C. B. K. posiada sekcję żydowską i polską; ale na zjeździe nie było, jak widać ze statystyki, ani jednego delegata Polaka. Dopiero z biuletynu pomieszczonego dowiadujemy się o pracy oddziału polskiego, na którego czele stoją pp. Witkow-

ski i Chrzczonowicz. Oddział polski projektuje w czasie najbliższym: badanie odrębności językowych ludności polskiej na Białorusi i uwzględnienie tych odrębności w języku literackim; wydanie słownika polsko-białoruskiego; zebranie, opracowanie i wydanie prowincjonalizmów i błędów językowych, rozpowszechnionych na Białorusi; badanie twórczości ludowej i t. p.

W tym też dziale, w ostatnim numerze z roku 1926 znajdujemy dość obszerną i ciekawą notatkę o naszej „Ziemi”. Autor notatki podkreśla mianowicie duże zainteresowanie, jakie P. T. Krajoznawcze okazuje „Zachodniej Białorusi”, czego dowodem jest wydanie aż 3-ch specjalnych numerów „Ziemi”: Wilno, Nowogródzkie i Zahorynie. Dalej autor stwierdza, że działalność P. T. Kr. opiera się tylko na grupie miłośników krajoznawstwa, nie zaś na

szerokich masach, choć dąży się do tego, jak widać z takich artykułów, jak: *Wieś i krajoznawstwo*, *Krajoznawstwo i wojsko*. „Ale echa—nie widać” — stwierdza autor, a dalej wierny swej politycznej ideologii, twierdzi, że „tylko rewolucja społeczna może skierować polskie krajoznawstwo na szeroką drogę praktycznego krajoznawstwa”, jak również zaznacza polityczną tendencyjność artykułów „Ziemi”, dając jako przykład, twierdzenie, że ziemia Wileńska jest nierozłączną po wsze czasy częścią składową Rzeczypospolitej Polskiej.

Naszyc krajoznawców uderzy wreszcie z pewnością, brak ruchu turystyczno-krajoznawczego. W całym roczniku jest mowa o 2 wyprawach, właściwie naukowych, ale nie o wycieczkach zbiorowych, chociaż zjazd podkreślał również ich znaczenie.

## Z KRAJU I ZE ŚWIATA.

**Kult św. Mikołaja.** W djecezi krakowskiej znajduje się dwanaście kościołów pod wezwaniem św. Mikołaja.

Najstarszym jest zapewne kościół św. Mikołaja w Krakowie przy ul. Kopernika na przedmieściu Wesoła, założony prawdopodobnie w XII w. przez OO. Benedyktynów w Tyńcu albo jeszcze za czasów Kazimierza I. Kościół ten stał za murami miasta, nad Wisłą na lewym jej brzegu, zaraz poza jej skrzyżowaniem nad kościoła św. Andrzeja.

Fundacje kościołów pod wezwaniem św. Mikołaja z XIII w. są dwie, a to w Maniowach nad Dunajcem, w pow. Nowy Targ z r. 1216 i w Dziekanowicach, w pow. Wielickim, nad Rabą z r. 1226.

Z XIV w. pochodzą trzy kościoły: w Pcimiu, w pow. Myślenickim z r. 1338; w Polance Wielkiej, w pow. Myślenickim z r. 1346 i w Witanowicach, w pow. Wadowickim z roku 1380.

Z XV w. znamy też trzy kościoły pod wezwaniem św. Mikołaja: w Brzeziu, w pow. Bocheńskim z r. 1440, także w Chrzanowie z tegoż roku; wreszcie w Rychwałdzie, w pow. Żywieckim z r. 1472.

Z XVI w. pochodzi kościół w Czulicach, w pow. Krakowskim z r. 1547.

Wreszcie są dwa kościoły z XVII w., to jest, jeden w Liszkach, w pow. Krakowskim z r. 1685 i drugi w Lidzinie, w pow. Makowskim; rok fundacji nie wiadomy.

*Seweryn Udziela.*

**Uprawa wina na Pomorzu i w Wielkopolsce.** W archiwum miejskim w Grudziądzu znajduje się starannie wykonany kolorowy rysunek z r. 1794, plan sytuacyjny pewnej części terenu nad Wisłą między miastem a dzisiejszą fortecą Mestwina. Plan ten sporządził ówczesny budowniczy miejski Schmiedicke na wniosek mistrza rzeźnickiego Ehlera, który zamierzał założyć na tych gruntach winnicę.

Na mapce przedstawiającej ową posiadłość widnieje w pośrodku parceli napis „Kalkofen”-wapiennik, z czego wynika, że gleba tego pagórkowatego terenu była wapnistą i podatną do uprawy winnej latorośli. Na mapie są wykreślone poza tem ogrody; były to niewątpliwie winnice, których to wydajność zachęciła właśnie Ehlera do założenia własnej winnicy i wytwarzania własnego trunku.

Mniej więcej w tym samym czasie, 1786 r., założył dyr. poczty Wagner w Grudziądzu, na zboczach gór nadwiślanych w sąsiednim Strzemięcinie wielką winnicę, liczącą na kilkuset tarasowatych grzędach 8244 krzewów winnych. Wydelegowana tegoż roku komisja kamery królewskiej stwierdziła z okazji wizytacji tej winnicy, że w piwnicach Wagnera znajdowały się „2 oksefty i kilka beczek wina”, a skosztowawszy napoju — „przekonała się, że wino pochodzi rzeczywiście z tłoczni miejscowej”.

W Strzemięcinie już za czasów krzyżackich uprawiano winną latorośl; wynika to z zapisów rachunkowych miasta Grudziądza, które w 1410 r. pobierało od niejakiego Friedricha

1 mk. (około 40 zł.) czynszu za tamże wydzierżawioną winnicę.

W r. 1784 leżało w zamku krzyżackim w Grudziądzu m. in. 20 beczek wina, a w roku 1434 posiadały te piwnice obok dwóch beczek wina czerwonego jedną beczkę wina z „obecnego i jedną beczkę z poprzedniego roku”, co wskazuje na produkt własny, krajowy. Niewątpliwie należy szukać owych winnic Grudziądzkich na zboczach Góry Zamkowej. Stara nazwa dawnej restauracji podzamkowej „Zum Weinberg” — ma niewątpliwie styczność z uprawą wina na terenach i wzniesieniach około Góry Zamkowej.

Gdy zdegradowany W. Mistrz Henryk von Plauen sprowadził się 1413 r. z Malborka do Pokrzywna pod Grudziądzem, zebrał on według zapisów kronikarza Froelicha obok 7 beczek metu, 43 beczki piwa marcowego i 10 beczek piwa Gdańskiego — 1 beczkę „Landwein” wina krajowego; wynika stąd, że na Pomorzu za czasów krzyżackich uprawiano winną latorośl w szerszych rozmiarach.

Sto pięćdziesiąt lat później — gdy Pomorze już było z Polską złączone — Klonowicz, podróżując Wisłą do Gdańska, zachwyca się w swoim poemacie „Flis” sławnymi winnicami w Toruniu, rymując w swój sposób:

„Wdzięczne winnice  
Tworzą wina krynice”.

W Wielkopolsce zapoczątkowano uprawę wina za panowania Przemysława przez kolonistów czeskich i niemieckich. Do rozpowszechnienia tej uprawy przyczynili się dopiero zakonnicy, a przede wszystkim cystersi. Okoliczni wieśniacy, idąc za przykładem mnichów, zabrali się również do uprawy winnej latorośli.

Choć z biegiem czasu począł zanikać przemysł domowy, jednak, pomimo wszystkiego, w zachodniej Wielkopolsce utrzymała się uprawa wina tradycyjnie po dzień dzisiejszy. W licznych wioskach okolicy Zbąszynia (Strzyżewo, Łomnica, Silno) jeszcze dziś każdy dom wieśniaczy dosłownie zakryty jest liściami winnej latorośli.

Poważne zaś centra uprawy wina w okoli-

cy Chwalimia (kolonia czeska) i w powiecie Babimost przypadły niestety wskutek amputacji Wielkopolski w traktacie wersalskim Niemcom. Przed wojną winnice zajmowały przeszło 250 mórg obszaru a wyhodowane grona wysyłano wówczas do sąsiedniej Zielonej góry (Grünberg na Śląsku), gdzie są, jak wiadomo, największe gorzelnie koniaków w Niemczech i poważne gorzelnie win musujących.

W roku 1831, według zapisów ówczesnego prof. A. Baecka, w podręczniku geograficznym „Das Grossherzogthum Posen”, wynosił obszar zasadzony winną latoroślą w rejonie Babimost — Kerguwa — Chwalim 956 mórg, a dochód z winnego moszczu około 44000 talarów, suma jak naówczas bardzo poważna.

Nazwy Winnagóra (Miłostaw), Winnice (Walsztyn), Winiewo (Wschowa), Winiary pod Poznaniem i Gniezmem stoją oczywiście w związku z zarzuconą już uprawą wina w szerszych rozmiarach.

K. Ossowski.

**W sprawie ochrony parków.** W Nr 2 b. r. „Ziemi” redakcja zamieściła list Pomorskiej Izby Rolniczej w sprawie ochrony parków. Obecnie z przyjemnością zamieszczamy wyjaśnienie Ministerstwa Reform Rolnych, stwierdzając, że sprawa ta jest załatwiona najzupełniej pomyślnie:

„Ministerstwo Reform Rolnych wyjaśnia, iż wiadomość Pomorskiej Izby Rolniczej oparta na nieporozumieniu ponieważ Pan Minister Reform Rolnych dbając o zachowanie parków i przeciwdziałając ich niszczeniu ustalił w rozporządzeniu z dnia 7 grudnia 1926 r., że do norm pozostawianych właścicielowi, jako wolnych od obowiązku parcelacyjnego (wyłącznie rolnicze) — nie będą wliczane grunta pod parkami — czyli, że parki te, właściciele będą mogli pozostawić sobie, niezależnie od wyłączenia rolniczego”. (Art. 8 l. c rozp. Ministra R. R. z dnia 7/XII 1926 r. do ustawy o wykonaniu reformy rolnej wydanego w porozumieniu z Ministrami Rolnictwa i D. P., Skarbu oraz Sprawiedliwości.

(Dziennik Ustaw Rzeczypospolitej Polskiej Nr 8-my 1927 r. poz. 66).

## SPRAWY TOWARZYSTWA.

**Nowe Oddziały:** Oddział w Pińsku wznowił swoją działalność, wybierając Zarząd w następującym składzie:

Prezes — p. Morgentaler Czesław.  
Wiceprezes — p. Horoszkiewicz R.  
Skarbnik — p. Gordziałkowski W.  
Sekretarz — p. Przybyłowski K.  
Zastępczyni sekretarza — p. Godlewska M.  
Członek Zarządu — Georgiewski D.

Zarząd utworzył trzy Sekcje: muzealną, wycieczkową i odczytową. Muzealna, która posiada już pewną ilość eksponatów stara się o wyszukanie odpowiedniego dla muzeum lokalu, sekcja odczytowa w porozumieniu z Centralą T-wa i Oddziałem w Brześciu przygotowuje cykl odczytów.

**Oddział Siedlecki** na posiedzeniu 27 lutego wybrał następujący Zarząd:

Prezes—Rogiński Waław, dyr. lasów państwowych.

Wiceprezes—Ks. kanonik Wilde Roman.

Członek Zarządu sekretarz Grychowski A., nauczyciel gimn.

Skarbnik—Paluszyński W.

Przewodnicząca Komisji Odczytowej—Samborska S., kierowniczka szkoły powszechnej.

Przewodniczący Komisji Wycieczkowej—Szenk J., nauczyciel seminarjum.

Przewodniczący Komisji Muzealnej — Nowak J., inspektor szk. powsz.

Członek Zarządu—Kaczorowski M., kapitan W. P.

**Oddział Toruński.** Za przykładem lat ubiegłych Oddział Toruński organizuje szereg wycieczek w roku bieżącym w celu zwiedzenia miejscowości na Pomorzu, wyróżniających się swymi osobliwościami.

Każda z wycieczek będzie miała swego przewodnika, który przygotowuje i organizuje w szczegółach techniczne jej wykonanie (miejsce zbiórki, czas wyjazdu i t. p.), oraz informuje uczestników wycieczki na miejscu zwiedzonym, wygłaszając zwięzły i krótki odczyt o danej miejscowości.

Pozatem w czasie wycieczek będą wykonywane zdjęcia fotograficzne zabytków historycznych, widoków danej miejscowości i t. p.

Program wycieczek Polskiego Tow. Krajoznawczego Oddziału Toruńskiego w sezonie letnim 1927 roku:

24 kwietnia — Barbarka,

8 maja — Golub, Kowalewo,

22 „ — Niedźwiedź, Radzyń,

5 czerwca (Zielone Świątki) — Kartuzy, Wejherowo,

26 czerwca — Chełmża, Pluskowęsy,

3 lipca — Gniew, Pelplin,

24 „ — Konojady, Tomki, Jabłonowo,

14, 15 sierpnia — Łąkorski i pojezierze brodnickie,

28 sierpnia — Brześć Kujawski,

11 września — Wierzchnas,

Pozatem 15 lipca wycieczki do Częstochowy, Ojcowa, Krakowa i Wieliczki.

**Oddział Warszawski** urządza dnia 18 marca konferencję przedstawicieli stowarzyszeń i organizacji, mających w programie swej działalności również wycieczki krajoznawcze. Celem jest omówienie programu wspólnego działania, skonsolidowanie w jedną całość wszystkich poczynań krajoznawczych poszczególnych stowarzyszeń i nadanie im większej planowości, oraz rozpoczęcie wspólnymi siłami starań u czynników właściwych o wyjednanie udogodnień, mających na celu uprzystępnienie turystyki krajoznawczej najszerzym warstwom społecznym.

**Konferencja w sprawie błędnej terminologii terytorjum Polski.** Rada Główna Towarzystwa organizuje 17 marca konferencję w sprawie błędnej terminologii terytorjum Polski.

Na porządku dziennym:

1. Zagajenie (prezes P. T. K.) i wybór prezydium.

2. Wnioski w sprawie błędnej terminologii terytorjum Polski (ref. p. A. Chojecki).

3. Dyskusja.

4. Wybór Komisji do przeprowadzenia przyjętych uchwał.

**Wykłady na Pomorzu.** Prezes Rady Głównej Towarzystwa p. Al. Janowski wyjechał na Pomorze do pow. Wejherowskiego celem wygłoszenia odczytów o Polsce. W tym samym czasie sekretarka Rady Głównej T-wa p. E. Su-kertowa objeżdża wsie powiatu Działdowskiego, wygłaszając pogadanki o pięknie i potędze Polski.

**Sprostowanie.** W Nr 4 „Ziemi” w tekście artykułu p. K. Kaznowskiego p. t. „Bukowa Góra” umieszczono ryc. 39, przedstawiającą Podolan białą. Stało się to przez pomyłkę przy łamaniu. Rycina ta nie ilustruje roślinności Bukowej Góry.

**Ofiary.**

Na budowę domu wycieczkowego nad Świteznią:

Oddział Piotrkowski P. T. K. . . . 150 Zł.

Na wykup stepu nad Dniestrem:

P. A. Zabłocka z Włocławka 3 Zł. 10 gr.

---

**TREŚĆ:** *Tadeusz Szydłowski:* Odkrycie kościoła z początku XII wieku w Jędrzejowie. — Osobliwości flory polskiej: *Marja Uziembłowa:* Lasy naszego wybrzeża. — *Włodzimierz Antoniewicz:* Muzea w Kairze. — *Regina Danysz-Fleszarowa:* Krajoznawstwo na Białej Rusi. — Z kraju i ze świata. — Sprawy Towarzystwa.

---

**PRENUMERATA** wynosi: Kwartalnie 6 zł. Półrocznie 12 zł. Rocznie 24 zł. Za przesyłkę dolicza się 30 gr. miesięcznie. Członkowie P. T. Krajoznawczego, nauczyciele, młodzież szkolna, akademicka, Koła Krajoznawcze młodzieży i pokrewne instytucje korzystają z 15% zniżki.

---

**Cena niniejszego zeszytu zł. 1.25 gr.**

---

**Redakcja i Administracja w Warszawie, ul. Karowa 31, tel. 42-50.**

---

**Redaktor: Aleksander Janowski.**

---

**Wydawca: Polskie Towarzystwo Krajoznawcze.**

---

Druk. Jan Świętoński i S-ka. Warszawa, Kopernika 34, tel. 407-50.

