

Z I E M I A

ORGAN POLSKIEGO TOWARZYSTWA KRAJOZNAWCZEGO
 DWUTYGODNIK KRAJOZNAWCZY ILUSTROWANY
 POLECONY PRZEZ MINISTERSTWO W. R. I O. P.

JÓZEF STAŚKO.

ROZMIESZCZENIE GRODZISK PRZEDHISTORYCZNYCH NA WSCHODNIEM WOŁYNIU.

Kiedy przypatrzemy się załączonej mapce, to zauważymy, że grodziska przedhistoryczne uszeregowane są przeważnie w dwóch rzędach, wzdłuż dolin rzecznych Uści i Horynia. Ciągają się one na znacznej przestrzeni między t. zw. Małym Polesiem, rozpoczynającym się na linii Kiwerce — Tuczym, a Opolem Wołyńskim, łączącym się na południu z Podolem właściwym. Otóż chcę tutaj zwrócić uwagę na tych kilkanaście grodzisk z epoki przedhistorycznej i wczesnohistorycznej, rozmieszczonych na niewielkim obszarze powiatów Zdołbunowskiego i Rówieńskiego.

Nie miejsce tu jednak na szczegółowy opis tych grodzisk i sądzę, iż sama wzmianka o ich rozmieszczeniu i o zachodzącym między nimi związku może się stać podstawą do dalszych badań w tym kierunku.

Zacznijmy od nazw.

Lud wiejski zowie te grodziska „horodyszczami” lub „wałami” i snuje wątek dłu-

gich i ciekawych legend dokoła zamku czy grodu, znajdującego się w danej okolicy. Są



Ryc. 36.

Rys. J. Staśko.

nawet miejscowości o takich nazwach, jak np. Horodyszczce, wieś 6 km. na wschód od Równego, lub Kurhany, wieś 8 km. na północ od Ostroga. Oprócz tamtych nazw spotykamy jeszcze „uroczyśka”, „kurhany” i „Szwedowe góry”. Różnica jest taka, że horodyszczce zazwyczaj jest sztucznym nasypem obronnym kształtu elipsy lub czworoboku i dość znacznych rozmiarów. To samo odnosi się do „wałów”. Kurhany są to kopce lub wały ziemne nieregularnych kształtów, usypane na wyniosłościach jako mogiły lub strażnicze posterunki. Natomiast „Szwedowa góra”, chociaż zwykle obronna z natury, nie przedstawia się jako nasyp sztuczny i nasypany ręką człowieka i w tym jest podobna do „uroczyśk”, którymi mogą być nie tylko znaczne wzgórza o wielkich stromościach i obronnym miejscu, lecz i wgłębienia kotlinowate ewent. doliny leśne gdzieś na pustkowiu i zdaleka od domów i osad ludzkich i z tego powodu otaczane tajemniczością i ponuremi baśniami.

Opisy niektórych grodzisk przedhistorycznych już się znalazły na łamach naszej „Ziemi”¹⁾, tu pragnę przedstawić ich łączność z grodziskami dotąd nieznanymi, które udało mi się poznać w ostatnich latach w czasie moich wędrówek po wschodnim Wołyniu.

Wzdłuż granicy polsko-rosyjskiej ciągną się grodziska na linii Kuraż — Milatyn — Mogilan — Brodów — Monastyrek — Ostróg — Mię-

dzyrzecz — Nowomalin. Dalej na południu nie znalazłem dotychczas żadnego sztucznego wału. Wszystkie powyższe miejscowości są z natury obronne bądź to przez rzekę, bądź przez ogromne bagna. Grodzisko w Kurażu, leżące w lasach, jest trudno dostępne i zdaje się dotychczas niezbadane. Dojazd do niego koleją do Mogilan, stąd końmi 20 km. przez Milatyn i Sadki do Hłuboczka, gdzie trzeba się zgłosić na posterunku naszej straży pogranicznej. Legenda miejscowa głosi, że Kuraż ongiś był miastem, które w bagnach się zapadło razem ze wspaniałym zamkiem i kościołem.

Następne grodzisko znajduje się na szczycie wzgórza na wschód od Milatyna, tuż za wsią i jest trudno dostępne z dwóch stron. Mówią, że mieszka tam „czarownica” pilnująca skarbów zakopanych. Milatyn — wieś długa na milę — posiada w środku wzgórze dość obronne, gdzie dziś stoi średniowieczna kaplica katolicka na wysokim podmurowaniu. Mówią o lochach ciągnących się pod tem wzgórzem. Być może, że już w czasach przedhistorycznych miejsce to było obwarowane.

Między Milatynem a Mogilanami na łańcuchu wzgórz, wznoszących się nad doliną Horynia, sterczy kopiec usypany, za którym kryje się głęboki otwór w ziemi, otoczony sztucznym wałem. Nazywają to miejsce kurhanem. Podobny kurhan widnieje w pobliżu wsi Brodowa na południe od toru kolejowego. Właściciele sąsiednich majątków, a potomkowie szlachty zdawna tu osiadłej, twierdzą, iż za czasów na-

¹⁾ Nr 1 i 5 r. 1928.



Ryc. 37.

Wieś Chociń, pow. rówieński. Na pierwszym planie grodzisko, zbocza porośnięte lasem, wierzchołek płaski i niezarośnięty. W głębi krajobraz poleski.

Fot. Ludwik Sawicki.

padów tatarskich były to stannice rycerskie, które dawały sobie znać o najściu dzikich hord przez zapalenie beczek ze smołą i w ten sposób sygnalizowały wgląb kraju do zamków, że grozi niebezpieczeństwo.

Jeżeli teraz weźmiemy pod uwagę grodziska obronne przez widły rzeczne, to zauważymy, iż położenie grodziska w Monastyrku 3 km. na północ od Ostroga, w Ostrogu i Międzyrzeczu, 3 km. na południowy-zachód od Ostroga jest podobne. Grodziska te uzupełniają się i tworzą naturalny obronny wał. Najdalej na wschód wysunięta góra Zamkowa w Ostrogu jest może najobronniejsza i musiała już w czasach od nas bardzo odległych stanowić wspaniałą obronę szlaku tędy przechodzącego przez Wilję. Skrzydłami tej naturalnej twierdzy były Monastyrzek i Międzyrzecz, pierwszy na przepaścistym brzegu Horynia, drugi otoczony ze wszystkich stron bagnami i stawami i we widłach rzeczek: Wilji i Zbyteńki. Nic dziwnego, że miejsca te obronne były i w czasach historycznych, kiedy w Monastyrku stanął warowny klasztor OO. Karmelitów z Ostroga, a w Międzyrzeczu silna forteca zbudowana przez Wasiła Ostrogińskiego w w. XV. Grodzisko w Nowomalinie 10 km. na zachód od Ostroga jest również nadzwyczaj obronne, otoczone bagnami i lasami. Jeszcze dziś widoczne są wały przedhistoryczne i nic dziwnego, że wykorzystano to położenie Świdrygiełło, budując tu zameczek.

Drugi pas grodzisk już dalej od państwowej granicy to linja Drohobuż — Tajkury —

Dermań. Wszystkie obronne przez swe położenie na wzgórzach o przepaścistych ścianach i nad głębokimi dolinami. W czasach historycznych wykorzystano ten moment i pobudowano tu zamki. Drohobuż, niegdyś duże miasto handlowe, dziś jest wioską o rolniczym charakterze. Tajkury jeszcze dziś mają rynek i szczątki bruków, ulice równoległe wychodzące z rynku i miejski charakter niektórych domów. Pod górą, na której na miejscu horodyszca książę Wiśniowiecki zbudował zamek zburzony dopiero w XIX w., ciągną się do dzisiaj podziemne lochy, połączone z podziemiami kościoła katolickiego, stojącego tuż obok warownego wzgórza. W Dermaniu są dwa grodziska; na jednym z nich stoi dziś klasztor warowny, drugie leży na północnym-zachodzie wsi, ciągnącej się łukiem na przestrzeni 12 km. i do dziś zachowało wyraźne wały. Legenda tutejsza głosi, że tu stał też klasztor, ale się zapadł w ziemię „z powodu grzechów jakie się tam działy”.

Trzeci pas grodzisk na naszym obszarze ciągnie się od Horynia przez Chocin — Grabów — Gródek — Szpanów — Basowy Kąt pod Równem — Mylsk Nowy pod Zdołbunowem. Rzeka Uście płynąca szeroką doliną pradyluwialną tworzy wielkie zakręty i wyspy rozległe, na których w epoce grodziskowej Słowianie budowali swe grody i osady obronne. Słynne są wykopaliska w Gródku. Wspaniałe są „Wały” w Grabowie na krawędzi wyżyny. Jadąc pociągiem z Równego do Zdołbunowa, po lewej ręce widzimy regularne grodzisko w Ba-



Ryc. 38.

Gródek pow. rówieński. Pole „Nad Rudnikiem”, widoczny kurhan i osada wczesnohistoryczna.

Fot. Ludwik Sawicki.



Ryc. 39.

Wieś Wolica, pow. zdołbunowski, kurhan.

Fot. Ludwik Sawicki.

sowym Kącie. W terenie przedstawia się ono nadzwyczaj okazale.

Rzecz charakterystyczna, na wzgórzach ciągnących się na zachód od kolei Równe — Grabów znajdujemy kurhany w postaci stożków ziemnych i wałów i to dwa na południe od Bronnik, jeden między Stawkami a Poneblem i dwa w zachodniej części miasta Równego na wzgórzu na zachód od dworca kolejowego. Kurhany te są tak rozłożone, że widać z nich dwa sąsiednie grodziska, tak iż razem tworzą komunikujący się ze sobą łańcuch. Przypuszczając należy, że służyły do celów obserwacyjnych i sygnalizacyjnych.

Ogromne jest grodzisko na szczycie wzgórza dominującego nad wsią Mylskiem Nowym (Nowomylskiem) 3 km. na wschód od Zdołbunowa. Ludność okoliczna opowiada o trzech zamkach tu się wznoszących w zamierzchłych czasach. Czarny rycerz zdobywał je po kolei, chcąc dostać w swoje ręce piękną księżniczkę, której ojciec kazał ją ukamienować za zdradę i wpuszczenie wroga do zamku środkowego. Stąd nazwa sąsiedniego wzgórza „Dziewicza góra”, stąd tyle tam głazów nagromadzonych na jednym miejscu. Grodzisko to jest ukryte w lesie, ale można je poznać zdaleka po ściętym równo grzbiecie góry. Dziś widnieją tu jeszcze rowy strzeleckie z czasów wojny światowej; dowód to, iż owo obronne miejsce nie straciło na znaczeniu nawet do dzisiaj.

Jeżeli weźmiemy pod uwagę jeszcze grodziska pod Stubłem obok Mizocza, pod Mirochoszczą przy kolei do Brodów wiodącej i pod Buderazem 25 km. na zachód od Ostroga nad rzeką Zbyteńką, to będziemy mieli obraz całego obszaru.

Grodzisko w Buderazu zasługuje na tem bacznieszą uwagę, iż składa się z przedgrodzia i właściwego grodziska o rozległym obszarze, może pół km.², podczas kiedy poprzednie były przynajmniej o połowę mniejsze. Ze szczytu buderaskiego grodziska otwiera się widok na wszystkie strony, przedewszystkiem na południe, gdzie wśród lasów i dolin sterczą odosobnione wzgó-

rza, niektóre o płaskich szczytach. Grodziska ciągną się w dalszym ciągu przypuszczalnie w tamtą stronę, czego nie mogłem stwierdzić dotychczas, nie zapuściwszy się jeszcze w tamte okolice. Jeżelibyśmy włączyli do tego obszaru i okolice Krzemieńca wraz ze Stożkiem i Wiśniowcem, to się okaże, że jest to ciąg dalszy powyżej omówionych stosunków.

Opierając się zatem na tak charakterystycznym rozmieszczeniu grodzisk przedhistorycznych i na ich porównaniu ze sobą, możemy teraz podziwiać bystry zmysł i instynkt samoobrony Słowian, którzy mimo swego zamiłowania do rolnictwa już w czasach zamierchłej przeszłości, gdzieś w pierwszych wiekach po Chrystusie potrafili się bronić przed nawałą nieprzyjacielską idącą od wschodu. Na północy uniemożliwiały przejście bagna poleskie, na południu jary podolskie przeszkadzały w posuwaniu się dzikich hord barbarzyńców na zachód, a jedynie wschodnia część Wołynia, jedynie owe szlaki wiodące w głąb Polski od płyty Czarnomorskiej nie były bronione przez przyrodę. Otóż trzeba było otworzyć zapórę w postaci całych szeregów grodzisk, które z pewnością komunikowały się ze sobą i w których chronił się lud wieśniaczy na wieść o najściu wroga. Jakżeż przydały się potem podczas licznych napadów tatarskich owe rzędy wałów i nasypów obronnych! Ale już wtedy budowano w najwięcej warownych miejscach zamki zrazu drewniane, potem murowane. Inne natomiast miały nadal znaczenie tylko do celów sygnalizacyjnych i jako stacje, ewentualnie postoje dla rycerstwa polskiego.

Z WĘDRÓWKI PO POŁUDNIOWO-ZACHODNICH KRAJACH PODKARPACKICH.

I. RUŚ PRZYKARPACKA

Gdy się przyjrzy uważnie mapie Europy, a w szczególności terytorjom, zamieszkanym przez ludy słowiańskie, gdy się z punktu widzenia geograficznego rozważy możliwości osadnictwa i wpływów kulturowych — to z łatwością dojdzie się do wniosku, że terenem niesłychanie ważnym dla badań tak archeologicznych i etnograficznych, jak i historycznych są ziemie, położone po obu stronach zachodniego łańcucha Karpat, a zajęte przez krainy: Morawy, Słowaczczyznę i Ruś Przykarpacką. Na tych ziemiach bowiem krzyżowały się dwie odwieczne drogi komunikacyjne: jedna wzdłuż Dunaju z zachodu na wschód i odwrotnie, druga zaś z południa na północ od brzegów Adryatyki i Śródziemnego morza do Dunaju i dalej ku północy poprzez bramę Morawską do dorzecza Odry i Wisły ku Bałtykowi. Przez ziemie polskie, na tym szlaku leżące, przewalały się liczne fale kulturowe i etniczne, więc też dla nauki polskiej szczególnie ważną jest znajomość podłoża geograficznego, pradziejów i kultury naszych słowiańskich sąsiadów z południowego zachodu.

To też z prawdziwą radością zespół Zakładu Archeologii Przedhistorycznej Uniwersytetu Warszawskiego powitał projekt kierownika Zakładu, prof. Włodzimierza Antoniewicza, zwiedzenia głównych ośrodków kulturowych Słowaczczyzny, Moraw i Rusi Przykarpackiej.

Wyruszyliśmy z Warszawy ku granicy przez Przemyśl i Ławoczne, poświęcając Przemyślowi kilka godzin czasu, by choć pobieżnie poznać tak

pamiętny w dziejach Rzeczypospolitej stary gród kresowy.

W Przemyślu dowiadujemy się, że połączenie kolejowe z granicą jest fatalne, czeka nas bowiem przesiadanie w Chyrowie, Samborze i Stryju. Jedyłą pociechą jest urozmaicony krajobraz, jaki podziwiamy z okien pociągu w pierwszym brzasku dnia. Za Chyrowem rozpoczyna się już malowniczy teren sfalowany, wkrótce też przekraczamy wododział Dniestru i Sanu i od Sambora wjeżdżamy w dolinę Dniestru. Koło Stryja występuje już wyraźnie górzysty teren karpacki. Mijamy piękne cerkiewki drewniane, ubożuchne kurne chaty, połączone wspólnym dachem z zabudowaniami gospodarczymi. Od łąnów zbożowych odbijają jakszkrawo barwne stroje ruskie, z Synowódzka,



Ryc. 40.

Typy ludowe z Užhorodu.

Rys. J. Rozenówna.

przyczem rzuca się w oczy, iż pracują w polu przeważnie niewiasty (głównie motykami), obok nich zaś spotykają się często kolebki zawieszane na tykach. Wśród łąk piętrzą się stogi siana, wzniesione na platformie palowej. Owe drewniane cerkiewki, stogi „palowe” i kolebki stają się wprost składową częścią krajobrazu na całym Podkarpaciu. Od Skolego po Ławoczne ciągną się olbrzymie lasy bar. Groebła, niemilosiernie dewastowane i eksploatowane.

Dojeżdżamy wreszcie do Ławoczno. Koło samego dworca na wzgórku piętrzy się baniastymi kopułkami drewniana cerkiewka. Za Ławoczno znów ten sam, opisany wyżej, krajobraz, tylko góry coraz to wyższe. Dojeżdżamy do przełęczy Ławocznińskiej, powyżej której jasną zielenią odcinają się od tła smreków lasy liściaste. Przełęcz ta wydaje się być trudną do przebycia, nasuwa się przeto pytanie: czy w czasach przedhistorycznych mogła ona człowiekowi służyć do przejścia?

Wkrótce dojeżdżamy do Munkacza (Mukačevo), który się pośrednio splata z dziejami Polski, gdyż pod koniec XIV w. był on pod rządami Korjatowiczów Litewskich z ramienia władców węgierskich. Bogaty zbiór dokumentów z tego okresu i późniejszego posiada archiwum w ratuszu. O 3 km. od miasta z okien pociągu widoczny jest zamek Varpalanka, założony na starym słowiańskim grodzisku z XIII w.

Głównym celem naszego zatrzymania się w Munkaczu było miejscowe muzeum archeo-

logiczne. Podwaliną jego jest prywatny zbiór adwokata Teodora Lehotsky'ego, po którego śmierci (1916 r.) spadkobiercy sprzedali zbiory w ręce prywatne, lecz państwo nie pozwoliło wywieźć ich z Munkacza (spór trwa do dziś), przekazując je w r. 1923 opiece Towarzystwa Muzealnego im. Lehotsky'ego (Musejni Spolek Lehocky — ho).

Zbiory uporządkował i zinwentaryzował kustosz Dr. Józ. Michał Jankovič. Mieszczą się one obecnie w ładnym małym domku, posiadającym jednocześnie pracownię, a ułożone starannie i umiejętnie stanowią bardzo piękną całość. Składają się one z 5.000 egzemplarzy, przeważnie archeologicznych i obejmują: liczne objekty ceramiki wstęgowej, przedmioty bronzowe z ceramiką panońską, skarby bronzowe z okresu halsztackiego, bardzo bogate przedmioty pochodzenia celtyckiego i kilka pięknych i dobrze zachowanych fibul gockich. Zbiór historyczny posiada przeważnie zbroje, wśród których znajduje się cenna szabla Batorego.

Po noclegu w Munkaczu wyjeżdżamy do Użhorodu. Droga biegnie przez rozległą nizinę stepową Nadcisańską, t. zw. „pusztę”. Krajobraz jest niesłychanie swoisty i jakby z natury archaiczny. Na stepie pasą się stada wołów z olbrzymimi rogami, często spotykają się źorawie studzienne, a pozatem ani śladu życia ludzkiego. Mijamy rzekę Latorczę, a dalej za Čopem rzekę Uż (Uh, Ung), która koło Użhorodu rozlewa się szeroko, płynąc na pograniczu gór i „puszty”. Użhorod, leżący na dawnej granicy państwa węgierskiego i tureckiego, był doskonale obronnym grodem: z jednej strony bronił go Uż, z drugiej — góry. Stare miasto rozłożone było ongiś po przeciwległej stronie rzeki, gdzie dziś pozostała dawna rotunda. Z zamku roztacza się widok na Vihorlat, utwór wulkaniczny, z zachowanymi nawet kraterami.

Niesłychanie ciekawe są dzieje osadnictwa w tych stronach. Magnaci węgierscy otrzymywali tu ongiś niezaludnione tereny i sprowadzali przez wójtów osad-



Ryo. 41.

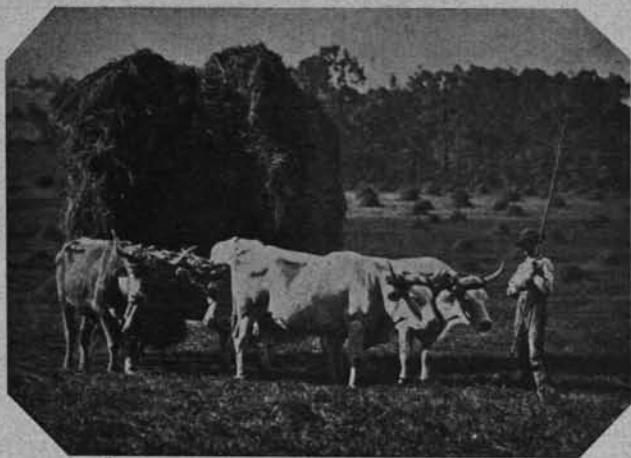
Koszyce, Katedra.

ników z północy, przeważnie Bojków. Osady te grupują się przeto nierównomiernie, skupiając się przeważnie koło przełęczy. Dziejami osadnictwa zajmuje się ruchliwe Towarzystwo ruskie „Proświta”. Zostało ono założone w r. 1920, a ma na celu szerzenie oświaty wśród ludu i badania naukowe na własnym terenie. Stworzyło ono kursy dla analfabetów, teatr wędrowny (1921 r.), który przynosi dobre rezultaty, zapoczątkowało szereg popularnych wydawnictw, w których, między innymi, wśród życiorysów wielkich Słowian mają być wydane prace o Mickiewiczu i Słowackim. Organem Naukowym Towarzystwa jest „Naukovyj Zbornyk” (wyszło już 5 roczników), zawierający regionalne prace etnograficzne, archeologiczne i historyczne. Biblioteka, składająca się z 5.000 tomów, obejmuje dzieła naukowe i beletrystyczne, oraz rękopisy cerkiewne, dyplomy i druki podkarpackie (XIX w.). Muzeum jest jeszcze w stadium zaczątkowem. Dział archeologiczny reprezentowany jest jedynie przez skarb bronzowy, odkryty w okolicy Čopu; bogatszy jest zbiór etnograficzny, składający się z modeli cerkiewek drewnianych i domów, okazów malarstwa cerkiewnego, oraz wzorów tkackich i hafciarskich. Niewielki zbiór archeologiczny (zaniedbany i nieuporządkowany) posiada też gimnazjum państwowe. Jest tam nieco neolitu z ceramiką wstęgową i siekierkami w kształcie kopyta szewskiego, wyroby bronzowe z IV okresu epoki brązu, tudzież miecz wikiński.

W Użhorodzie łaskawie nas oprowadzał i cennych udzielał informacji Dr. Pankiewicz, pochodzący ze Lwowa, badacz dialektów miejscowych.

Tegoż dnia wyjeżdżamy do Koszyc (Košice) przez Čop. Po drodze widnieją gęsto rozrzucone stożki wulkaniczne, a na nich malowniczo przychepione małe obronne zameczki.

Opuszczamy teren Rusi Przykarpackiej, wjeżdżając na właściwą Słowaczczyznę. Dojeżdżamy do Koszyc, które od pierwszej chwili robią na nas niezwykle miłe wrażenie, gdyż wprost z dworca wchodzimy w gęstą aleję starych drzew parkowych i dochodzimy nią do centrum miasta, dziś ożywionej, przemysłowej, politycznej i kulturalnej stolicy wschodniej



Ryc. 42. Okolice Koszyc. Charakterystyczny zaprząg.

Słowaczczyzny. Ze względu na swe położenie geograficzne Koszyce zdawien są znanym punktem handlowym, leżały bowiem one na starym szlaku, prowadzącym z nizinnego południa na górzystą północ ku Karpatom, obniżającym się tu ku łatwo dostępnej przełęczy Dukielskiej i Tylickiej, a z drugiej strony do doliny Hornadu i Wagu.

W ruchu handlowym pomiędzy Polską i Węgrami Koszyce były ważnym ośrodkiem komunikacyjnym (zwłaszcza w w. XIV—XV).

Zwiedzanie miasta rozpoczęliśmy od muzeum, dawniej Rakaczego, obecnie t. zw. „Vychodoslovenské museum” (Muz. Zachodniosłowackie). Większość dawnych zbiorów tego muzeum została wywieziona w r. 1918 przez Madziarów do Budapesztu. Pozostał jednak piękny zbiór archeologiczny, w którym bogato reprezentowany jest neolit: ceramika wstęgową od starszej do najmłodszej, ceramika promienista, nordyjska, narzędzia z obsydjanu, wyroby bronzowe, kojarzące się jeszcze z neolitem, następnie ceramika łużycka, skarb bronzowy, składający się z mieczów z IV okr. i bransolet ze spiralami; wyroby halsztackie i celtyckie i wreszcie dużo okazów ceramiki gockiej. W dziale historycznym i etnograficznym na plan pierwszy występują: ceramika, bronzownictwo i rytownictwo, a następnie zbiór form do ciastek i pierników, oraz zbrojownia. Sień i klatkę schodową zdobią rzeźby gotyckie z kościołów, wśród których wyróżnia się duża statua św. Marcina. Muzeum posiada nadto księgozbiór i czytelnia. Księgozbiór o-

bejmuje 45 tys. tomów, przeważnie z dziedziny historii sztuki. Na podwórzu muzealnym znajduje się piękna cerkiewka i dzwonnica drewniana z bogatą polichromią we wnętrzu (przeniesione tu z Podkarpacia).

W dalszej wędrówce po mieście zatrzymujemy się dalej z zachwytem przed prześliczną, koronkową katedrą gotycką, pod wezw. św. Elżbiety.

W sąsiedztwie katedry wznosi się niemniej piękny kościółek gotycki, św. Michała z XIII w. (1260), nad portalem płaskorzeźba, wyobrażająca św. Michała, ważącego na wadze grzeszników.

Od katedry ulice rozchodzą się promieniście, a całe miasto rozłożone jest półkołem w stosunku do katedry, dzięki zakolu Hornadu.

JANUARY KOŁODZIEJCZYK.

GEOGRAFJA POLSKI W KALENDARZACH DUŃCZEWSKIEGO (1767—1770).¹⁾

Geografja i przyroda Polski były stosunkowo rzadko omawiane w kalendarzach naszych XVIII wieku. Smoleński w swem studjum „Kalendarze w Polsce wieku XVIII” wymienia: „Geografję Królestwa Polskiego z przydatkiem niektórych historycznych wiadomości” w „Kalendarzu Politycznym” jezuitów lubelskich w 1746 i 1747, „Osobliwości w Polsce, które się w innych krajach nie znajdują” w „Kołodzie warszawskiej”, wydawanej przez pijara warszawskiego A. Wiśniewskiego, wreszcie geografję Polski w kalendarzach Duńczewskiego; również w kalendarzach wileńskich w latach 1768—1773 były podawane artykuły z dziedziny geografji Litwy, oraz wyniki z pomiarów geograficznych, przeprowadzanych przez Poczobuta.

Przyjrzyjmy się więc bliżej Geografji Polski w kalendarzach Duńczewskiego w latach 1767—1770 roku. Tytuł brzmi: „Geografia dalsza Korony Polskiej y W. X. Litewskiego z Jey przyległemi Prowincjami, y Woiewództwami”. O zakresie i treści tego swojego rodzaju dzieła najlepiej nas poinformują wstępy.

W kalendarzu więc na rok 1767 znajdujemy:

„O rozdzieleniu Trybunału Koronnego; różnych także rzeczach dziwnych z Ziemi wykopanych; Darniach ognistych; Drzewach podziemnych w kamień przemienionych; innych rzeczach skamieniałych, kościach Olbrzymów wykopanych; garnkach w ziemi ródzących się; dziwnych widowiskach; Ziemi Lekarskiej y in-

szych; trunnach glinianych; Pieniądzach Trojana Cesarza Aureliusza y inszych Monarchów Rzymskich; Pieczarach albo Lochach podziemnych, z różnemi dziwowskami; o różnych kamieniach drogich iako Dyamentach, Agatkach, Ametystach, Hiacyntach, Koralach, Krwawnikach, Jaspisach, Perłach, y inszych szlachetniejszych y podlejszych kamieniach et. c. zgoła cokolwiek ziemia Polska, przyległe Prowincyje y kraie miały kiedy, lub mają teraz w sobie osobliwego y nie bez podziwienia inszych Narodów”.

Kalendarz z roku 1768 omawia:

„O Kamieniu piaszczystym, Łupnym, Krzemieniach, Duksztynie, Hałunie. Saletrze, Siarce, Koperwasie..., Zupach y Soli Wielickich y Bocheńskich, Urodzaiach niektórych w Polsce, y iey Prowincjach et. c. O Piwie różnym, Wódce lub Gorzałce, Ogrodach, Jarzynach, Ziołach rozlicznych etc. O Gorach z swoiemi ciekawościami, Zrodłach dziwnych, zdrowie przynoszących, szkodzących, Deszcz y Pogodę obwieszczających, Czasowych, Lekarskich etc. O Wodach różney cnoty, palących się, siarczastych, leczących, Saletrowych, Hałunowych, kamiennych, to jest w kamień się przemieniających, opoczystych, albo rzeczy w opokę zamieniających, Wodach wrzących bez ognia, lekarskich, w mleko mieniających się, laxuiących y zatrzymuiących, oczy leczących, w krew się przemieniających, słonych, y sol wydających et. c. O Rzekach Królestwa Polskiego, iakie Ryby mają, co za stawy, Młyny, Papiernie, Próchownie, Tartaki, Folsze na nich stoją. Także opisanie Ryb Rzecznych, Stawowych, Jeziernych, Kępach przechodzących et. c. et. c. y różnych rzeczach dziwnych y wielce ciekawych, w Koronie Polskiej, y przyległych iey Prowincjach wyrażać”.

¹⁾ Zupelnej pewności kto był autorem Geografji nie mamy; Duńczewski bowiem umarł w 1767 roku, a mimo to kalendarze od 1768 roku były podpisywane jego nazwiskiem; prawdopodobnie więc przy wydawaniu tych kalendarzy korzystano z pozostawionych rękopisów. Patrz artykuł: „Kalendarze polskie XVIII wieku”. „Ziemia” № 2.

Ostatnie rzeczy jednak znajdujemy już w kalendarzu na rok 1769, który jeszcze omawia: „O Bałtyckim Morzu z Rybami”, także „o Lasach y Drzewach et. c.”.

Wreszcie treść z roku 1770:

„O Zwierzętach Leśnych, Polowych, Pod-Ziemnych, Wodno-Ziemnych, Domowych, Jadowitych, y Gadzinach, ciekawe y przyteczne ogłaszaiąca”.

Jak więc widzimy „Geografja” w naszym kalendarzu obejmuje mineralogię i nieco paleontologii, nieco flory, geografję fizyczną, głównie rzeki, jeziora i morze Bałtyckie z rybami oraz fauną ssaków Polski.

Autor przyrodnikiem z pewnością nie był i o przyrodzie jeżeli miał jakie pojęcie, to bardzo słabe. To też praca jego jest kompilacją z nielicznych dzieł, przeważnie starych — powołuje się więc na Pismo Święte, Arystotelesa, Herodota, Agricolę, Kronikę Nestora, dzieło Belliusa o Węgrzech, Willichiusa, Jonstona i innych, z literatury zaś polskiej na „Historia naturalis Curiosa” Rzączyńskiego, dzieła Tylkowskiego, Długosza, Kromera, Starowolskiego, Piskorskiego, Nowe Ateny ks. Chmielowskiego, Erndtella i inne.

Trzeba jednak przyznać, że kompilacja ta jest do pewnego stopnia oryginalną; znajdujemy tu wiele rzeczy, których brak u Rzączyńskiego lub u ks. Chmielowskiego — jeżeli zaś są niekiedy zgodności, a nawet podobieństwo tekstu z Nowemi Atenami, jak np. w opisie jelenia — to może raczej jest wynikiem korzystania z jednych i tych samych źródeł, aniżeli prostym przepisywaniem. Również i nieco podobny układ z Rzączyńskim, możemy wziąć na karb korzystania z jednych i tych samych dzieł, bo przyznać trzeba, że w istocie o dziele Rzączyńskiego i jego genezie również nie wiele wiemy. Nazwy roślin, zwierząt i minerałów bierze autor zdaje się z przyrodników XVI i XVII wieku, jak Sienik, Syrenjusz, Marcin z Urzędowa; wśród nazw roślinnych są i takie które mógł brać ze słownika Knapskiego. W porównaniu np. z Rzączyńskim są różnice w nazwach, ale trudno z pewnością powiedzieć, czy te różnice nie są wynikiem wprost błędów korektorskich.

Krytycyzmu autor „Geografji” nie miał zupełnie; wierzy więc w rozmaite cudowności, powtarza z ksiąg lub opowieści niestworzone rzeczy, a w minerały wzbogaca Polskę niepomierne. Znajdują się więc według autora w Polsce złoto, srebro, djamenty,

„...około Szkoły Miasteczka blisko Węgier, na miejscach przy Stryju rzecze, y gdzie indziej znaydowane bywają bękardy Dyamentów”...

Nie brak również i pereł:

„U nas w Polsce znaydowały się w rzece Horyń na Wołyniu. Także w strudze Drul w W. X. Litt. y w rzece Maria zwaney. Niektóry złotnik z Łucka, zwykł corocznie chodzić do jeziora pod Komornem Miasteczkiem, W-wa Ruskiego, gdzie znaydował perły, trochę mniejsze od grochu etc.”.

Specjalnie zaś bogatą według autora w minerały jest ziemia Nowogródzka, zwłaszcza Dobra Radziwiłłowska i wsie w niej „Naliboki y Piaseczna”. Mają znajdować się tam agatki i to tak wielkie „iż cztery woły do wozu zaprząc musieli, żeby go przywieść”, a „sztuki śliczne kamieni szlachetniejszych wynalezione” koło Korelicz, Nidniewic, Swierzno „miały być do Muzeum Drezdeńskiego Krolowi darowane”. Mają tam występować i alabastry: „Z niektórej rzeki do Litwy płynącej, przez grunta Xiążąt Radziwiłłów, wytryskuie woda tak wysoko, iż pagórek pobliski Alabastr maiący, przewyższa”. Dla tej miejscowości autor wymienia jeszcze: ametyst kamień, kalcedon kamień, granatek, słonecznik, hiacynt, jaspisz „podobny Rubikonowi z złotemi żyłkami”, marmury „w chrabstwie Mireckim”, kamień ślazowy „na kształt liścia świeżego ślazu”, onich kamień i sardyk kamień.

Są jednak w kalendarzu i rzeczy istotne, przeważnie już opisywane w mineralogji; wymienia więc autor kamienie gipsowe koło miasta Wiślica, źródła palące się koło Krosna (nafta), „zdroy lekarski... odorem siarki zalatujący” we wsi Szkło. Prawdziwy jest również następujący szczegół: „około Miasta Chęciny..., w Woiewództwie Sandomirskim, tak wiele iest Ołowiu, który Srebro wyborne ma w sobie, że pozwolono mieszczanom y Chłopom kopać ten Metal dla siebie z tą kondycją, żeby każdy dał Staroście Chęcińskiemu miarę zboża czy owsa, która miała zowić się Olbora”.

Mamy opisane również „jako z rudy żelazo robią”, zupy czy solne góry „z rzetelnej wiadomości” w Wieliczce i Bochni i inne. Całą relację poświęca autor pieczarom (grotom); opisuje więc pieczary koło Kijowa, wymienia lub opisuje pieczary w Brześciu, na Podolu, „pod wsią Krzywce i Ormiany”, w Ojcowie nad Prądnikiem rzycką” w Czerney i inne.

W części geograficznej wymienia autor góry, źródła mineralne, lecznicze, rzeki i jeziora; te ostatnie głównie wiąże z rybami; osobną relację poświęca morzu Bałtyckiemu i jego rybom. Już same określenia geograficzne są bardzo pierwotne i dość plastyczne:

„Gora, iest ziemia wyższa, w górę podniesiona, y wysokością swoją łatwo widziana. Pagorek iest mniejsza gora, albo małe ziemi

GEOGRAFIA

D A L S Z A

KOROLY POLSKIEJ y W. X. LITĘWSKIEGO, Z
IEY PRZYLEGLĘMI PROWINCYAMI
Y WOJEWODZTWAMI,

O Kamieniu piaskowym, Łupnym, Krzemieniu, Drukarni; Halunie, Saletrze, Siarce, Koperwasie, Sándarce, Farbie zieloney; Kruszczy, Złocie, Srebrze, Miedzi, Łowiu, Cynie, Bleywasie, Kudzie, Zelazie, Bułacie, Antimonium, Liturze, Zupach y Soli Wielickich y Bocheńskich, Urzędziach niektórych w Polsce, y Iey Prowincyach &c. O Piwie różnym, Wódce czy Gorzałce, Ogrodach, Jarzynach, Ziólach rozlicznych &c. O Gorach z swoimi ciekawościami, Zrodłach dziwnych, zdrowie przynoszących, słodzących, Dżdżu y Pogodę obwieszczaćcych, Czałowych, Lekarskich &c. O Wodach różney cnoty, palących się, siarczanych, leczących, Saletowych, Halunowych, Kamiennych, to jest w opokę zamieniających, Opoczytych, albo rzeczy w opokę zamieniających, Wodach wrzących bez ognia, lekarskich, w mleko mieniających się, laxujących y zatrzymujących, oczy leczących, w krew się przemieniających, słonych, y sol wyciągających &c. O Rzekach Królestwa Polskiego, iakie Ryby mają, co za Stawy, Młyny, Papiernie, Prochownie, Tartaki, Potulże na nich stoją. Także opisanie Ryb Rzecznych, Stawowych, Jeziernych, Kępach przechodzących &c. &c. y różnych rzeczach dziwnych y wielce ciekawych, w Koronie Polickiej, y przyległych icy Prowincyach

W Y R A Z A I A C A.

A

WIA.

Ryc. 45.

Karta z kalendarza Duńczewskiego.

Fot. H. Podgębski.

wywyższenie"... „Jeziro jest miejsce głębokie z wodami wiecznymi... Stawy mają wody doczesne niestawiczne”.

Z Gór przedewszystkiem autor wymienia Karpackie góry („mają różne imiona Polskie, iako Tatry, Krepak, Bieściady”) oraz Babią górę. W opisie gór autor podaje ich krainy pionowe:

„...Mają te gory cztery dzielnice w wysokości, albo dzielą ich na cztery części. Pierwsza jest najniższa, drzewem pospolitym okryta, iako sośniną, iedliną, świerczyną etc. Druga drzewa wysokie trzyma, iako Libany Karpackie y insze; trzecia ma pochyłe drzewa, które zowią kosodrzewiną bezdrożną, to jest nie mającą przejścia; czwarta y najwyższa, ustawicznymi śniegami y rocznymi lodami po-

kryta; tu owdzie ma wysokie bardzo skały, na powietrzu niby swoy upadek pokazujące. Niedgdzie iednak tak wysokie Tatry w górę są wyniesione, iako nad Spiszem, tak iż podczas pogody Warszawę z nich widać”.

Natomiast opis Babiej góry jest zupełnie fantastyczny:

„Babia gora, od Krakowa mil dziesięć, przykra iest, y bardzo wysoka, z Jeziora, które ma w sobie; oprócz kamieni białych i czarnych, ogień krzeszących, niekiedy Bursztyn wyrzuca, ma w sobie ryby nieiakie, z czarnymi łuszczkami. Toż Jezioro, pewnych czasów burzy się falami, iako Morze, mówią, iż ma z nim komunikację, albo współeczność... z teyże Babiej gory, Miesiąca Czerwca, wypływa z pomiędzy opoki Mleczo Kamienne, iak go tameczni Gorale zowią, które potym zrasta się, albo przy ogniu tężeie w kretę białą y letką; które Mleczo pomaga na różne choroby”.

Z innych gór autor wymienia „gory mające w sobie konchy morskie” (na Wołyniu), „góre mającą Orle kamienie”, „Góra przy wsi Grzegorzewicach, blisko Miasteczka Słupia, y Góra Ś. Krzyża... pokryta laskiem, mająca Rudę stalową, z której sama stal płynie włożywszy ją w ogień”, i Górę Pieprzową: „nad Wisłą blisko Sandomirza, na której powierzchni, Studenci szukający Złota tam namienionego,

wynależli kruszec subtelny iako włosy, które w garnek włożywszy, przy ogniu stało się z niego miedzi kawałek, Roku 1729...”

Źródła wyróżnia: „palące się półtory mili od Krosna Miasta” (według Tylkowskiego), „źródła czasowe, zdroje w pogodę y nawałnice pokazujące się we wsi Szkło, oraz „wody kleykość mające, do zapalenia sposobne” (nafa) „wody siarczyste“, które „ciału pomagają, mającemu w sobie złe chumory, wysuszając ich”, wody saletrzane na Litwie, wody kamienne, „bliskie źródło wsi Rapka W-a Krakowskiego, na miejscu słone nazwanym, wole u gardła leczy”, „źródła mgły z oczów spędzające, y ciemność kurujące, wigor ciała przywracające”, zwłaszcza „sławny zdroj na Mazowszu

blisko Wisograda”, wody kwaśne... blisko zamku Lubowla „w Muszynie y Krynicy”, wody szkodliwe („wole u szyi czyniące”), krwawe wody, oraz wody słone „w studni nieiako zamkniętej przy Kole miasteczku — i w bliskości miasteczka Szubina w zwanej Słoniawy”.

Stosunkowo dużo miejsca zajmują w naszym artykule rzeki; wymienia ich bezładnie nasz autor cały szereg, niekiedy dodając jakiś szczegół, a przede wszystkim bardzo obficie przytaczają ryby. Niedokładności a zwłaszcza przekręconych nazw spotykamy tu sporo; Dunaiec czarny ma wypływać z Czarnego morza... Bug rzeka „poczyna się... z źródła na młyński kamień wystarczającego”, Poprad nazywa Popruł, Prądnik — Promnik i, zdaje się, że łączy ze sobą rzeki Rudawę i Radunię w Ruduwinę; przytoczenie po Prądniku nasuwałyby myśl, że autor miał na myśli Rudawę; natomiast bliższe określenie „poczyna się z jeziora rzeczonoego Raduna, przy wsi Stężyca, przepływając jeziorów kilka w Wisłę wpada”, wskazywałoby na Radunię.

Nie lepiej przedstawia się wymienienie jezior, również w związku z rybami; są jednak i rzeczy zgoła fantastyczne, jak np.: „jeziorko... przyległe wsi Bielska Wola rzeczonoey, pełno krzemieni, strzymujące pływać nieumiejących, iak powiadaią”, albo: „różne jeziora zostają w Prusiech, które wapory wypuszczają grube, w Styczniu, choćby podczas nacyjęższego mrozu, nie zamarzające, choć rzeki zamarzną. Dalszego zaś czasu, lubo z ulżeniem mrozu tak zamarzają iż po lodzie noszą ciężkie sieci y rzeczy rybaków”, lub wreszcie z opisów powodzi: „Roku 1718 w Marcu od Morza Bałtyckiego wypadłszy wiatry wielkie, bieg Wisły tak zataowały, iż nad brzegi wylawszy, do Gdańskiej Bramy niższe wody wylały, karczmę przy Fortecy Mundeńskiej zalała”.

W opisie Morza Bałtyckiego wymienia autor położenie („rozciąga się pod Gdańskiem położone między północą i południem” i t. d.), połączenie z oceanem, burzenie się, głębokość, kolor morza i znów bez liku ryby. Tych



Ryc. 44.

Karta z kalendarza Duńczewskiego.

Fot. H. Podgębski.

przytacza mnóstwo pospolitych, oraz takich, jak delfiny, psy, cielę i świnia morska.

Wymienia również i żółwie, który „jest zwierz nie ryba bo się na czterech nogach czołga”.

„Relację” florystyczną poprzedza autor „piwem”. Dowiadujemy się, że „Piwo Gdańskie Toppen-Bier tłuste jest y grube naksztalt syropu, tuczy wybornie, lecz pragnienie nie gasi”, natomiast „w Warmji.. Wormiditeńskie, albo Orneckie smaczne jest, w Warszawie drogie”. Dalej daje nieco szczegółów rolniczych, oraz wymienia rośliny uprawiane; dodaje przytem, że:

„...W Wilnie tak wielkie Rzepy zrodziły się, iż siedm Rzep na dziewięćdziesiąt wystar-

czyły dostatecznie, która w cieniu ma być siana, zostawiwszy jej odległe miejsce do rośnięcia; dosyć, iż jedna Rzepa była tak wielką, jak młyński kamień tamże rosnąca”...

Wreszcie autor wymienia po kilka, kilkanaście lub kilkadziesiąt roślin dla Prus, Podola, Ukrainy, Wołynia („zwłaszcza Ostrogi Miastu pobliskie miejsca”, „blisko Krzemieńca około Łucka Miasta”), okolic Lwowa (tylko gorczyca polna), Stanisławowa, Niżborka, Dukli (gniewosz ziele), Litwy, około wsi Duboia Województwa Brzeskiego, Babiej góry i gór Karpackich. Jest dosyć trudno zorjentować się nawet floryście w tym materiale, gdyż autor podaje tylko nazwy polskie, a są te nazwy prawdopodobnie zmienione przez nieuczynne przepisywanie lub wprost przez korektę, jak np. Pkucnik ziele, lub czoszkowe ziele (zapewne czosnkowe). Najwięcej roślin bo 42 sztuki wymienia dla okolic Ostroga — są to jednak rośliny pospolite, które również mógłby autor znaleźć i w okolicach Zamościa.

Również podaje dla gór Karpackich 24 rośliny, przeważnie pospolite. Z innych roślin ciekawych, które udało się z pewnym prawdopodobieństwem oznaczyć, autor wymienia „Miechunki — Ziele, które zowią Jagodami Żydowskimi”, Cyprys i Dyptan dla Podola, „Ziele Katran (Crambe) od Turków albo Tatarów tak nazwane... rodzi się na polach pustych stepy, zwanych...” i dla Litwy „konja kówka, czy Podkowa Ziele, iż Końskie Podkowy od kopyt końskich odciąga, chodzących po tym ziele”.

Do flory również należy Wiadomość II z roku 1769 „O Lasach Korony Polskiej, y W. X. Litt. z drzewami ich opowiadająca”. Już sama definicja lasu i drzew jest w guście poprzednich: „Las jest część ziemi drzewami dobrowolnie rodzącymi się pełna. Drzewo jest wyrosłe z korzenia swego, mające pniak drewniany ieden, gruby z którego rodzi się wiele gałęzi nakształt rosochacin zległych. Polska, Ruś, Litwa niezmiernymi lasów zaroślami jest okryta”...

O rozległości tych lasów ma świadczyć, że: „Z Miasta Ostroga na Wołyniu do Owruca iadąc, są lasy długie na trzydzieści mil Niemieckich, z Owruca do Jurowica przez lasy wielką cześcią nie rąbane, jest mil osimnaście przeiazd. Podczas kwitającego pokoiu, nie mała partya lasów tych y innych, przez Polskę (?) jest wycięte na ogień”.

Autor w tej części mówi o wywozie dębów przez Bałtyckie morze, oraz o „chutach szklanych w lasach”, przyczem znów wymienia Hutę Hetmańską w Nalibokach w Nowogródzkiem.

W dalszym ciągu autor przytacza około

trzydziestu nazw drzew i krzewów, z krótkimi opisami, raczej z wymienieniem jakiejś cechy i to nie zawsze szczęśliwie; a więc „Jodła czy Jedlina drzewo wysokie, w lasach y gorach przebywająca, ustawicznymi gałęziami zieleni się... Olsza jest drzewo miętkie y dzikowate, gałęzie nagiąć się nie daią, liście ma okrągłe, gumiate iakoby tłustością oblaną, rosa wytryskuje z ni na Wiosnę... Brzoza, insza jest wysoka, z wiszącymi gałązkami insza z wyniesionymi gałązkami, insza z liśćiami okrągłymi... Buk drzewo wspaniałe, pniaku grubego, wiele gałęziami okryta. kory gładkiej, materyi białej, twardej y gęstej...”

Przytacza jeszcze autor jałowiec, modrzew, wilcze łyko, cis, tawułę, jemiolę i inne, a nie wspomina nic o takich przecież znamienych drzewach, jak sosna, lipa lub wierzba. Przy niektórych roślinach wymienia ich miejsce występowania; więc „często trafia się Jedlina gdzieindziej, na Wołyniu y Podolu nigdzie nie widziana”... „Jawor, na górach zwyczajnie rodzi się, czasem y na polach... Wszędy to drzewo (brzoza) znajduje się, naywięcej go na Zmudzi w Polisiu Polskim...; są też trześnie, oprócz ogrodnych w lasach, osobliwie na Podolu, Wołyniu y Rusi z upadających na ziemię kosek rodzą się et. c.... Dereń... często tesz z dłuższym y grubszym pniakiem bywa na Podolu, frukta większe y mniejsze przedaią na rynku Kamienieckim”. Mówi również autor o miejscu występowania jałowca, cisu i jemioly; tu i owdzie przytacza też i rady lekarskie, jak np. „wódka z liścia olszowego zrobiona, wysmienita jest przeciwko łamaniu w stawach”.

Nieco szerzej autor potraktował faunę; poprzedza ją relacją: „ciekawości zoognomiczne y inne o Zwierzętach ogłaszające”; autor sam pisze:

„Dla zupełnego opisania kraiu Naszego, gdy mi teraz przychodzą pod pióro Zwierzęta; tym abym dopełnił zupełney wiadomości dla postronnych, a wiadomym y znaiącym różne zwierzęta w kraiu swoim, obym osłodził czytanie, przeto różne ciekawości z mędrców Naturalistów, y doświadczenie osobliwsze, tu przywieść za rzecz przyjemną poczytałem”.

Ośladza więc autor czytanie poruszaniem takich zagadnień, jak, że „zwierzęta szpią”, „które zwierzęta nie były w Arce Noego”, („Wielbłądo-Ryś... Jeleń brodaty, z Konia y Łani... Lisie-Mała”), „czym zwierzęta żyły w korabiu Noego”, „zkład się wzięły zwierzęta na insulach morskich”, oraz „czemu by zwierzęta czworonogie mieli ogony”. Zagadnienia podobne poruszali również współcześni kalendarzowi, jak ks. Chmielowski, Tylkowski i inni. O sposobie rozwiązywania tych zagadnień dowodzi odpowiedź na pytanie ostatnie

(podług Tylkowskiego): „dają naturalności przy-
czynę, iż to z providencyi Wszchemocney, ile
że mają mózg gorący, co się wydaie w świe-
cących pod noc oczach, a przeto dane jest
miejsce duchom ożywiającym, aby mogły aż
do ogona wychodzić, y tam się chłodzić”.

Po tym wstępie „osładzającym”, znajdują
się „wiadomienia”, o zwierzętach, które „w na-
szych kraiach znajdują się”; nie każda bowiem
„krajina ma wszelkie zwierze y bydła, ale
szczególniejsze niektóre”. Wymienia więc au-
tor kilkadziesiąt rodzajów zwierząt z podaniem
opisu lub jakiegoś szczegółu, najczęściej fan-
tastycznego, jak np. o lisie: „...chcąc kury
złowić, ukrywa się w cieniu otwarte oczy
obracając do kur, z których jasność widząc,
na ten blask biega, y tak stają się jego po-
łowem”.

Wśród przytoczonych zwierząt niema żu-
bra, a jest Ronchieron (renifer) „zwierz od
Polaków tym imieniem nazwany od żadnego
autora nie napisany”.

Zwierzęta czworonożne podziemne, ponie-
waż się ukrywają y częściej przemieszkują
w lochach ziemnych, unikając światła publicz-
nego, a przeto dalsze od influencji. Niebies-
kie, stają się więc podlejsze w swoim przyro-
dzeniu, nikczemniejsze tak w zroście, iak też
przymiotach”; wskutek tego „ich rodzaj od
pierwszych zwierząt za różny y podlejszy są-
dzą Naturalistowie, y drugie miejsce w po-
rządku zwierząt naznaczaia”. Zwierzęta te zo-
stały więc umieszczone w końcowej relacji.

Geografię naszą kończy wiadomość „o zwi-
erzętach domowych”; są więc tu opisane zwi-
erzęta domowe również okraszone rozmaitemi
historyjkami. Opisy są niekiedy bardzo plas-
tyczne, jak np. konia:

...Głos sześcioraki wydaie rzząc, gdy się

cieszy, z przeciągiem, ku końcowi natęża; gdy
żąda drugiego konia, rzzenie przedłuża, koń-
cząc tłumi; w boleści, iako by ięczy; gdy się
gniewa, krótko ale natężenie rzzzy; gdy się
lęka z cicha y z wolna; gdy z czego kątent,
wydaie głos z gruba y z pauzą...

„Szczupłość—jednak—miejsca”, która au-
torowi „szerzyć się z ciekawościami nie po-
zwala” i nas zmusza do zakończenia, tymbar-
dziej, że, jak się zdaje, omówiliśmy najważ-
niejsze kwestje i daliśmy ogólne pojęcie o na-
szym kalendarzu.

Jakiż wynik? POCO tyle miejsca poświęcać
dziełu pełnemu tyłu błędów i nieprawdopo-
dobnych historyj. Otóż „Geografja” wraz z ca-
łym kalendarzem była bardzo charakterystycz-
ną lekturą u nas za czasów saskich i odzwier-
ciadła doskonale tę atmosferę umyslową, któ-
ra wtedy u nas panowała nietylko wśród mniej
oświeconych warstw, ale i wśród przodowni-
ków narodu, jakimi winni być profesorowie
Akademji. A prawdopodobny autor Kalenda-
rza Duńczewski był przecież profesorem Aka-
demji Zamojskiej.

Na usprawiedliwienie jeszcze należy zazna-
czyć, że nasza „Geografja” w istocie była je-
dnym z pierwszych opisów przyrodniczo-geo-
graficznych naszego kraju w języku polskim;
ze względu zaś na treść pełną nieprawdopo-
dobieństw i naiwności jest dziełem iednym
z ostatnich. Wydana została już za panowania
„protektora nauk” Stanisława Augusta, a w kil-
kanaście lat później nie będzie mogła nawet
współzawodniczyć z dziełami Kluka, Śniadec-
kiego i innych. Dzieła tych uczonych już sto-
ją na poziomie współczesnej nauki europejskiej
a na literaturę w rodzaju naszej „Geografji”
już wtedy nie będzie miejsca.

Z T U R Y S T Y K I.

**Ze Związku Polskich Towarzystw Tury-
stycznych.** W dniu 27 stycznia odbyło się
posiedzenie Zarządu, zaś w dniu 18 lutego
posiedzenie Komitetu Wykonawczego, na któ-
rych zajmowano się przeważnie sprawą orga-
nizacji wycieczek po Polsce dla cudzoziem-
ców w bieżącym roku. Jako termin najbliższego
Zjazdu Delegatów, ustalono niedzielę 17 mar-
ca, a Zjazd odbędzie się o godz. 10-iej przed
południem w lokalu Polskiego Towarzystwa
Krajoznawczego w Warszawie. Na porządku
dziennym tego Zjazdu postawiono: 1) odczy-
tanie protokołu, 2) sprawozdanie Zarządu
z działalności w ubiegłym roku, 3) uchwalenie
programu działalności na 1929 r., 4) uchwa-

lenie preliminarza budżetu na 1929 r., 5) wy-
znaczenie członków Zarządu przez członków
zwyczajnych Związku w ilości proporcjonalnej
do ich liczebności, 6) wybór Komisji Rewi-
zyjnej, 7) wnioski członków.

**Organizacja wycieczek zagranicznych po
Polsce na zasadzie czeków podróży.** Zarząd
Z. P. T. T. na posiedzeniu w dniu 27 stycz-
nia, mimo niepowodzenia konferencji z dnia 3
stycznia i 15 stycznia, postanowił podjąć
w lutym jeszcze jedną próbę doprowadzenia
do porozumienia i w tym celu zwołał na dzień
18 lutego konferencję zainteresowanych to-
warzystw propagandy turystycznej i biur po-
dróży, która odbyła się w lokalu Polskiego

Touring Klubu w Warszawie, pod przewodnictwem dr. Orłowicza.

Rozsyłając zaproszenia Z. P. T. T. rozesał również projekt ustawy między zainteresowanymi stowarzyszeniami. Na konferencji doszło nareszcie do porozumienia, podzielono terytorjalnie zakres działania między reprezentowane organizacje i ustalono dwie tury wycieczkowe po Polsce na zasadzie czeków podróży. Tura 7-dniowa obejmuje: Poznań (2 dni), Warszawę (1 dzień), Kraków z Wieliczką (2 dni), zaś ostatnie dwa dni stosownie do wyboru turystów, albo Śląsk albo Zakopane z Tatrami i Pieninami.

Tura 15-dniowa obejmie: Gdynię (1 dzień), Poznań (2 dni), Warszawę z Wilanowem i Łowiczem (2 dni), Kraków z Wieliczką (2 dni), Śląsk z przejazdem przez Ojców (2 dni), Zakopane z Tatrami i Pieninami (2 dni), Lwów z Boryslawiem (2 dni), Wilno z okolicą (2 dni).

Do współdziałania przystąpiły następujące organizacje: Polskie Biuro Turystyczne (Poltur) i Polski Touring Klub w Warszawie, Wielkopolski Związek dla Popierania Turystyki w Poznaniu, Polski Związek Turystyczny w Krakowie, Polskie Biuro Podróży „Orbis” we Lwowie, Śląskie Towarzystwo Wystaw i Propagandy Gospodarczej w Katowicach, oraz Wojewódzka Komisja Turystyczna w Wilnie (względnie stworzona przez nią w tym celu organizacja).

Kierownictwo dalszej akcji obejmie Komitet, do którego wejdzie po jednym przedstawicielu wymienionych organizacji, z którego zebranie inauguracyjne ma się odbyć 6 marca.

Jako centralę administracyjną uznano biuro „Poltur” w Warszawie, która będzie otrzymywała na swe wydatki 2% od ceny czeków podróży.

Redakcję broszur propagandowych w językach obcych polecono Zarządowi Polskiego Touring Klubu.

Rejestracja wycieczek zbiorowych, jakie zwiedzać będą Polskę w 1929 r. Zarówno władze państwowe (np. Ministerstwo Komunikacji, Min. Spraw Wewn., Min. Spraw Zagranicznych) jak władze samorządowe, w szczególności magistraty miast, a wreszcie towarzystwa turystyczne i biura podróży są zainteresowane tem, aby wiedzieć ile wycieczek, jak licznych i w jakiej porze będzie zwiedzać w najbliższym sezonie letnim Polskę i poszczególne miejscowości. Brak jest jednak organizacji, która by wiadomości o wycieczkach

centralizowała dla całej Polski; czy choćby dla poszczególnych miejscowości, gdyż organizacje i biura podróży przygotowują przeważnie wycieczki na własną rękę.

Komitet Wykonawczy Związku Polskich Towarzystw Turystycznych, uwzględniając wnioski konferencji biur podróży, uznał wobec tego na ostatnim posiedzeniu za niezbędne, aby w początkach marca zwołać do Warszawy konferencję zainteresowanych organizacji z całej Polski i omówić powyższą sprawę. Konferencja odbędzie się we wtorek 5 marca o godz. 10 rano w lokalu Polskiego Tow. Krajoznawczego w Warszawie. Na konferencję postanowiono zaprosić Ministerstwa: Komunikacji, Robót Publicznych, Spraw Zagranicznych, Spraw Wewnętrznych i Skarbu, Urzędy Wojewódzkie (Woj. Komisje Turystyczne), magistrat Warszawy, Główny Komitet przyjęcia Wycieczek Polaków Zagranicznych, Dyrekcję Wystawy Poznańskiej, Towarzystwa Turystyczne należące do Z. P. T. T., biura podróży, Naczelną Organizację Hotelarską, Dyrekcję Żeglugi Polskiej, Polskie Towarzystwo Emigracyjne, Komitety większych zjazdów i kongresów, jakie w 1929 r. mają się odbyć w Polsce i t. d. Na konferencji będzie ustalony czas i liczebność wycieczek, ich kolejność, sprawy zniżek kolejowych, pociągów specjalnych, kwater i t. d.

Uznano za celowe, aby po konferencji ogólnej w Warszawie odbyły się konferencje lokalne dla wszystkich ważniejszych pod względem turystycznym miejscowości w Polsce, jak: Poznań, Warszawa, Kraków, Lwów, Wilno, Katowice, Częstochowa, Zakopane, Gdynia. Zdaniem Z. P. T. T. powinny je zwołać w miastach wojewódzkich Wojewódzkie Komisje Turystyczne, w innych magistraty lub miejscowe towarzystwa turystyczne, co będzie ustalone na konferencji w Warszawie.

Dział turystyczny na Wystawie Poznańskiej przygotowuje Związek Polskich Towarzystw Turystycznych pod patronatem i przy poparciu finansowem Min. Rob. Publicznych. Mieścić się on będzie w dwóch pokojach w pawilonie rządowym. Dla przygotowania tego działu wybrano na konferencji w dn. 26 lutego Komisję Wystawową do której weszli: reprezentant Min. Robót Publicznych, oraz delegaci Z. P. T. T. Pol. Tow. Krajoznawczego, Pol. Tow. Tatrzańskiego i Automobilklubu Polski.

Z PIŚMIENICTWA.

Konstanty Kietlicz-Rayski. Sztuka góralska na Podhalu. Towarzystwo Przyjaciół Nauk w Lublinie, ogólnego zbioru № 3. Wstępem poprzedził Dr. Ludwik Kamykowski. Nakładem rodziny. Skład Główny w księgarni M. Arct i S-ka w Lublinie. Lublin, 1928. Stron XXIV+72+30 rys.

W ostatnich dniach przed świętami, ukazała się na półkach księgarskich niezwykle interesująca książka, napisana przez ś. p. artystę-malarza, Konstantego Kietlicza-Rayskiego. Nazwisko tego zasłużonego malarza, entuzjasty sztuki ludowej, obok nazwiska przyjaciela Hieronima Łopacińskiego — jest ściśle związane z Lublinem. Dr. Ludwik Kamykowski we wstępie mówi: „Bez poświęcenia osobnych kart Rayskiemu, nie można mówić ani o rozwoju sztuki w Lublinie, ani o rozwoju rzemiosła artystycznego, ani o rozwoju teatru, szkoły, ba, nawet literatury — jeżeli chodzi o przejawy na terenie Lublina i Lubelskiego”.

Przeglądając bibliografię artykułów, ogłoszonych drukiem, lub też będących w rękopisach, od roku 1893 do r. 1925, podziwiamy szeroką skalę zainteresowania u tego artysty.

Książka jest owocem pracy autora nad gromadzeniem materiałów, z dziedziny sztuki góralskiej w Szczawnicy. Rayski zmuszony wyjechać na kurację do Szczawnicy, poświęcił się z całym zamiłowaniem badaniom nad przejawami tamtejszej sztuki, nietkniętej ręką badacza-ludoznawcy. Rayski był jednym z najpierwszych, który przez swą książkę ukazał Polsce nowe, niezwykle ciekawe, a odrębne wartości Szczawnickiej Sztuki Góralskiej.

Na całość książki, składają się trzy części: I — Wstęp, napisany przez L. Kamykowskiego, poświęcony wspomnieniom o zmarłym artyście-malarzu. II część — napisana przez Rayskiego p. t. „Sztuka Góralska na Podhalu”, posiada rozdziały: Od Autora, Pierwsza i Ostatnia moja wycieczka; Szczawnica, charakterystyka górali szczawnickich, zamierzenia moje i przedstawienie ich Ministerstwu Kultury i Sztuki, Uwagi; Strój, wątpliwości, Pomysłowość szczawniczanki a... czerwonoskórych, leluje i parzenice zakopiańskie w Laponji i Islandji, Sztuka ludowa odbiciem wielkopańskiej, Obrazy malowane na odwrocie szkła, wpływy, zdobienie przedmiotów drewnianych słomą; Dodatek, piosenki szczawnickie, historia o Janosiku. III część — to ilustracje w liczbie 30. A więc mamy tu: typy górali i góralki, wzory ozdób haftowanych na kamizelce, kurtce, wysycia „przepony” i „parzenicy”, tablice porównawcze ozdób góralskich z ozdobami na różnych

przedmiotach u różnych narodów, obrazy na szkle malowane, figurki z drzewa.

Całość przedstawia się niezwykle okazale. Rysunki wykonane akwarellą oraz piórkiem, wabią oko swą precyzją i jasnością. Książka wydana została z pietyzmem przez rodzinę zmarłego autora, stanowi tom III ogólnego zbioru Tow. Przyjaciół w Lublinie. Książkę wytłoczono starannie w Państwowej Drukarni w Lublinie, stosując ładną czcionkę i dobry papier. Ilustracje wykonano w znanych Zakładach Graficznych Wierzbickiego w Warszawie. Szata zewnętrzna książki według projektu samego autora.

Książkę tak pięknie wydaną, zaliczyć należy do tych nielicznych wydawnictw, zrodzonych w Lublinie, które nie tylko mają miejsce w zbiorach bibliofila, lecz są konieczną potrzebą każdego kulturalnego człowieka.

H. Z.

Wacław Świątkowski. Lubelskie. Czwarta wycieczka po kraju. Warszawa. Nakładem autora, 1928 r., str. 140, mapa, plan Lublina, liczne ilustracje.

Lubelskie, jak i poprzednie prace W. Świątkowskiego, zawiera relację z wycieczki, którą autor odbył w 1908 roku. Teren, opisany przez autora sięga na południu po Krasnystraw i Hrubieszów, na północy po Parczew, granicę wschodnią stanowi Bug, zachodnią — Wisła. Jest to relacja tego, co autor widział w czasie swojej wycieczki, uzupełniona wiadomościami historycznymi. Szkoda, że autor nie uzupełnił swej pracy informacjami o stanie obecnym — wartość książki wzrosłaby niepomniernie. Ale i tak jest to wydawnictwo cenne dla krajoznawców, gdyż obejmuje tereny w znacznym stopniu jeszcze nie posiadające żadnych przewodników, czy opisów. Praca W. Świątkowskiego może ułatwić układanie marszrut wycieczkowych. Szata zewnętrzna książki przyjemna, papier dobry, druk czysty, ilustracje wyraźne.

R. D. F.

J. Sas-Zubrzycki. Zabytki miasta Lwowa. Str. 147, rys. 77. Lwów, 1928.

Włodzimierz Antoniewicz. — Archeologia Polski, zarys czasów przedhistorycznych i wczesno-dziejowych ziem polskich, str. 340, 1712 ilustracji, 48 tablic, 9 map. Warszawa, 1929 r.

Wesele na Wileńszczyźnie, obraz ludoznawczy w 3-ch odsłonach. Układu członków Koła Krajoznawczego gimn. im. A. Mickiewicza w Wilnie, str. 45. Wilno, 1929.

SPRAWY TOWARZYSTWA.

Oddział w Inowrocławiu. Dnia 20-go grudnia 1928 roku w Sali zebrań Rady Miejskiej odbyło się zebranie organizacyjne Polskiego Towarzystwa Krajoznawczego Oddziału w Inowrocławiu.

Zebranie zagał p. prof. Otto, przewodniczył dr. Gutowski. P. prof. Otto podał obecnym cel i prawa Polskiego Towarzystwa Krajoznawczego, oświetlając zarazem działalność tegoż na terenie całej Rzeczypospolitej Polskiej. Poczem wszyscy jednogłośnie zgodzili się na założenie Towarzystwa Krajoznawczego w Inowrocławiu. Wybór odbył się drogą aklamacji. W skład Zarządu weszli: p. prof. Jerzy Otto—prezes, p. dr. Leon Żnaniński—wiceprezes, naucz. p. Aleksandra Janowska—sekretarka, p. kpt. Wacław Zabłocki—skarbnik, p. dr. Zygmunt Czapla—członek Zarządu oraz p. prof. Karol Kopeć i p. Wiktor Bogusławski—zastępcy członka Zarządu. Do Komisji Rewizyjnej weszli pp.: Insp. Aleksander Nowakowski, Dyr. Wincenty Kołodziej i Dyr. Janina Lewandowska.

Oddział Kujawski. Czł. 194, budżet 3693 zł. 20 gr. Prezes p. Antoni Olszakowski, sekretarz p. Amelja Zabłocka. Zarząd odbył 15 posiedzeń. Odczytów urządzono 4 dla 680 słuchaczy. Wycieczek 6 dla 128 osób, przyjęto jedną wycieczkę z Torunia. Muzeum zawiera 2.000 eksponatów. Zwiedziło zbiory 200 osób. W bibliotece jest 250 tomów, korzysta z nich młodzież Kół Krajoznawczych. Najważniejszą troską Oddziału jest wykończenie gmachu muzeum i domu Krajoznawczego. Sekcja regionalna wydaje wartościowe i doskonale prowadzone czasopismo „Życie Włocławka i okolicy”.

Oddział Lubelski. Czł. 60, budżet 692 zł. 96 gr. Prezes p. Stefan Uziembło. Odczytów nie urządzono, wycieczek 2. Biblioteka 180 tomów. Dwa Koła Krajoznawcze: jedno w seminarjum męskim w stanie likwidacji, drugie w seminarjum żeńskim, pracujące intensywnie. Oddział gromadzi materiały do wydania przewodnika po Lublinie.

Oddział Łowicki. Czł. 50, budżet 4.367 zł. 30 gr. Prezes p. A. Bluhm-Kwiatkowski, sekretarz p. Zofja Jaxa-Bykowska, kierowniczka Sekcji Muzealnej p. Aniela Chmielińska. Zarząd odbył 8 posiedzeń. Na prace muzealne

otrzymano zapomogi od Ministerstwa W. R. i O. P., od Sejmiku i Magistratu Łowickiego. Urządzono wystawę etnograficzną książkową w Łowiczu i Warszawie. Było to zorganizowane ciężkim trudem i wielką znajomością rzeczy przez p. Anielę Chmielińską. Wystawę w Łowiczu zwiedziło 2.137 osób, w Warszawie zaś z górą 14.000. Do zbiorów muzeum nabyto 284 eksponatów. Koło Krajoznawcze Młodzieży pracuje przy Seminarjum Nauczycielskiem. Oddział Łowicki pierwszy wyznaczył roczną zapomogę na wydawanie „Ziemi”.

Oddział Piotrkowski. Członków 256, budżet 4.323 zł. 93 gr. Prezes p. M. R. Witkowski, sekretarz p. Helena Jaroszevska. Odczytów było dwa, wycieczka jedna do Białowieży. Muzeum wzbogaciły cenne zbiory: kopie dokumentów sulejowskich, zrobione w 17 wieku. Nabyto je w Tarnopolu. 20 przekrojów pni drzew polskich, listy Fryd. ks. Kurlandji, przywilej Augusta II. Sztandar powstańców z 1863 r. zyskał efektowną ramę brązową. Z powodu prac przy remoncie zamku królewskiego w Piotrkowie niezbyt dużo osób zwiedziło muzeum, gdyż zaledwie 450. W tej grupie był p. Minister Spraw Wewnętrznych Składkowski z Małżonką. Bardzo zainteresowany zbiorami, p. Minister ofiarował 500 zł. na potrzeby Towarzystwa. Za tę hojną ofiarę nabyto 2 kolumny marmurowe, ofiarowane Staszicowi z zelejowskich kopalń. Staraniem Oddziału wzniesiono na cmentarzu pomnik powstańców 1863 r. Dużą kwotę z budżetu, bo 2.246 zł. 52 gr. pochłonął remont zamku, prowadzony według wskazówek Urzędu Konserwatorskiego przez p. inż. Fr. Hilchena. Odkryto przy restauracji cenne zabytki architektoniczne.

Oddział Słonimski Członków 57, budżet 430 zł. Prezes p. M. E. Piotrowski, sekretarz p. W. Klimkiewicz. Zarząd odbył 8 posiedzeń, odczytów urządzono 5 dla 1.000 słuchaczy, wycieczek 3 dla 75 uczestników. Koła Krajoznawcze Młodzieży przy szkołach średnich w stadjum organizacji.

Oddział Warszawski P. T. K. Walne Zgromadzenie Oddziału zostało zwołane na dzień 6 marca b. r. o godz. 7 wieczorem, w lokalu T-wa przy ul. Karowej 31.

TREŚĆ: Józef Staśko: Rozmieszczenie grodzisk przedhistorycznych na wschodnim Wołyniu. — Kazimiera Zawistowicz: Z wędrówki po południowo-zachodnich krajach podkarpackich. I. Ruś Przykarpacka. — *Januariusz Kołodziejczyk:* Geografia Polski w kalendarzach Duńczewskiego (1767-1770). — Z turystyki. — Z piśmiennictwa. — Sprawy Towarzystwa. — *Do dat ek:* Wiadomości Konserwatorskie. *Tymoteusz Sawicki:* Kalwaria Ujazdowska.

Cena niniejszego zeszytu zł. 1.40

Redakcja i Administracja w Warszawie, ul. Karowa 31, tel. 42-50.

Redaktorka: Dr. Regina Danysz-Fleszarowa. Wydawca: Polskie Towarzystwo Krajoznawcze.

Druk. Jan Świętoński i S-ka, Warszawa, Kopernika 34, Tel. 407-50.