

Z I E M I A

DWUTYGODNIK KRAJOZNAWCZY ILUSTROWANY
ORGAN POLSKIEGO TOWARZYSTWA KRAJOZNAWCZEGO

Z NASZYCH KRAJOBRAZÓW.

(1401)



Ryc. 45.

CIEKOTY.

Fot. E. Massalski.

Z KRAJU MŁODOŚCI ŻEROMSKIEGO.

MARTA HUBICKA.

„MIEJSCE ZOSTAŁO TO SAMO”.

(Ludzie bezdomni).

Sobie szumiała, nie komu przez czas niezmierny odwieczna „Puszcza jodłowa” nad zatulonym w omszonej martwocie skalistym gołoborzem. Ani się miały dla kogo na tle błękitnej pogody przeżyć we wdzięczne łuki Świętokrzyskie góry, ani się komu uśmiechać wątlą pozłotą, spływające z pod ich stóp w doliny złotawe łachy piasku.

Coś tam od wieków gwarzyły z zielenią olch przybrzeżnych jasne wody w pustkę płynące, lecz nie podsłuchiwał ich nikt, bo nikt nie był ciekawy.

Zaparła się w głuchem milczeniu świętokrzyska ziemia, obwarowała bezdrożem, na sie-

dem zamków zatrzaśła swoje wioski przyziemne, rozgrodzone grodziska i umarłej chwale oddane, niegdyś władne klasztory — nikomu już na nic niepotrzebne i same o sobie niewiedzące.

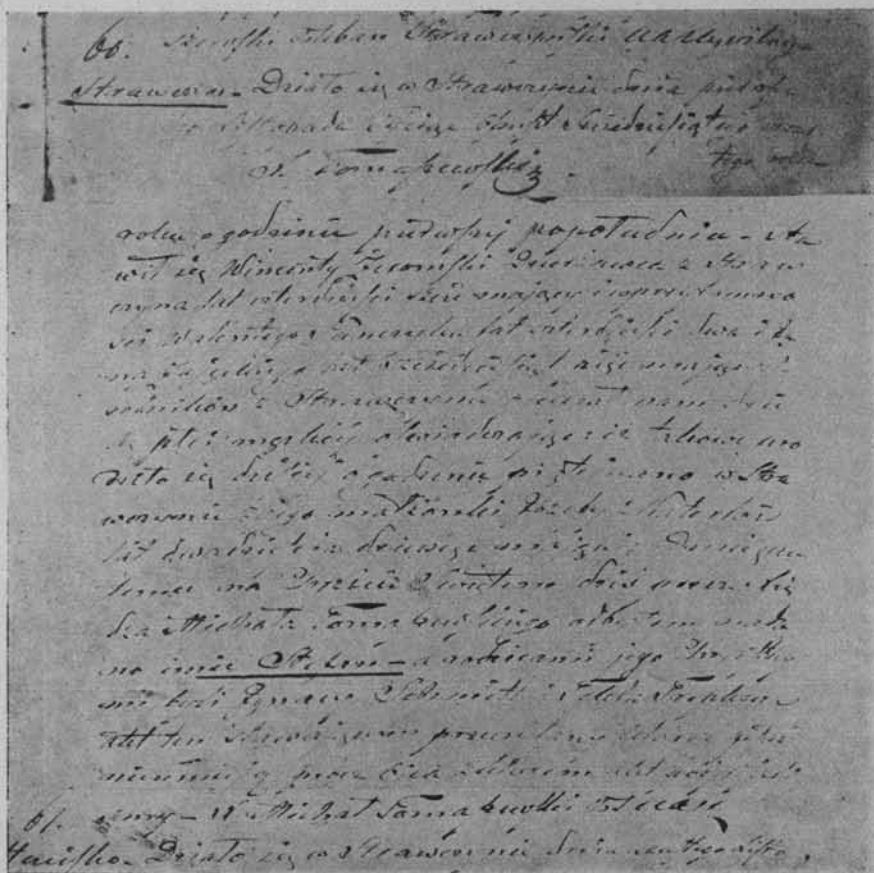
Dopiero... pożal się Boże — wstyd powiedzieć, skąd miało na nią, ubogą duchem, nieobjętą niczym twórczym zachwytem spłynąć „to co najważniejsze”.

Pobok słynnego w Polsce Oblęgorka przywarł do swoich szczyrych piasków Strawczyn, wioska tak licha, że uląkłszy się niewspółmiernego z nędzą swoją splendoru wszelkie onegoż ślady starannie zatarła.

Tutaj bowiem, w drewnianem domostwie, o którym u starych ludzi już tylko mętne zostało wspomnienie urodził się Stefan Żeromski. Cóż jednak nowym gospodarzom pamiątkowego obejścia było do tego? Starannie miejsce domu zaorawszy, sięją tu liche żytko, to je znów grochem, czy ziemniakami zasadzą.

I może tylko resztką zdziczałego sadu: kępa spróchniałych, pokracznych jabłonek widziała niemowlę, ochrzczone w miejscowym kościele, który ku boskiej chwale w roku 1619 JW Pan Krzysztof Rawa de Gawrony Gawroński łaskawie erygować raczył.

Temu to dziecku w starej, pożółklej księdze parafjalnej X. Michał



Ryc. 44.

METRYKA CHRZTU STEFANA ŻEROMSKIEGO.

Fot. E. Massalski.

Tomaszewski nowej karty, nie wiedząc co czyni, pożałował i rozdzieliwszy akt urodzin na dwie stronicie, pięknym równym charakterem pod Nr 60 zapisał.

I to już chyba wszystko: — jedyny ślad w tej wiosce ubogiej po tym, co wziął w siebie wszystek czar i chwałę tej ziemi, by je przez karty mnogich ksiąg przewinać, wreszcie światłem swych źrenic pustkę jej nasyciwszy, stopić w arcy poemat: „Puszczę jodłową”.

* * *

W otoczy jej prawirchów, na słonecznym skłonie, spadającym ku ciekącej wodzie, po opuszczeniu Strawczyzna zamieszkali rodzice Stefana Żeromskiego.

Wioska zwie się Ciekoty i jest w całym tego słowa znaczeniu prymitywem ludzkiego osiedla. Przecież od Strawczyzna bogatsza urodą górskiej otoczy, wilgocią ruczajów w gęszczu zieleni przepadłych, to wypływających radośnie na słoneczną jawę łąk. Kładzie się na ich ruchliwej toni pogoda i chmurny czas, czerwień wełniaka wiejskiej dziewczyny, idącej kładką z brzegu na brzeg i drżący szafir skrzydeł polotnej ważki, słuszenie dla swego wdzięku „panną” zwanej.

I oto znów chyba wszystko, co pozostało z dziecinnych lat poety tych wśród bezdroży zacichłych stron.

Spalił się bowiem „jeszcze za Mośka” (dzierżawcy po Żeromskich), jak objaśniają tamtejsi starzy ludzie drewniany dworek i zabudowania gospodarskie; w suchym, nikłym cieniu spróchniałych drzew ślady kwietnych rabatów głuszą chwasty polne, pewne siebie, same jedne zwycięsko rozrosłe.

Całe to gospodarstwo z postawionemi po pożarze budynkami obce jest i treści owej dalekie — a jednak pośrodku trawiastego dziedzińca stoi w ogniu okaleczona lipa, odrodzona z jednego konara. Niewątpliwy świadek słonecznych dni dzieciństwa Żeromskiego, nasyconych radością beztróskiej niewiedzy i miłościwą łaską matczynego kochania,



Ryc. 45.

CIEKOTY, LIPA.

Fot. E. Massalski

Tu w cichym poszumie liści domowego drzewa drgało wołanie przepastnej tajemnicy rodzinnych gór, szeptał nadobny wdzięk dolin i dalekich błękitów uwodny czar.

Na ciekockiem obejściu stoi lipa zielona... i więcej nic.

A pod tą lipę stare gołoborze stoczy ochotnie surowy, ciężki głaz: — złote litery... złote litery... wyrwie wdzięczny człowiek na wieczną rzeczy pamiątkę. Kto będzie jechał, albo przechodził, pomyśli sobie... oj pomyśli sobie...

Że tu Stefan Żeromski małym chłopcem przepadał w nadbrzeżnych, gęstych zaroślach krętego potoku i wyciągał z czarnych nor wielkie leniwe raki, osłupiałem ślepiem wrogo patrzące w rozjarzone łowiecką uciechą oczy dziecięce. (Wspomnienie w „Puszczy jodłowej”). A gdy się wydarł wreszcie świętokrzyskiej dżungli i wskroś przejęty wilgocią wieczoru, brzegiem strumienia rwał co sił do domu, to wstrzymał go już nieledwie u proga, dziś już nieistniejącego stawu nieruchomy cud.

W ciemny bławat wód wbite, jarzyły się w zacichłej toni brylantowe róże gwiazd: ciągnęły oczy chłopca w głębię tajemniczą, aż na samo niezgruntowane, namuliste dno.

I może marnym wydał mu się jego rybacki łup, rojący się niezdarnie w siatce konopnego saka, gdy o wieczornej godzinie, w sztywnym poszumie przybrzeżnych trzcin przedziwną wieść usłyszał, nad swoje pacholece pojęcie:

że oto w przepaścistych głębinach życia ma zostać właśnie—poławiaczem gwiazd.

* * *

Tymczasem jeszcze uczył się w gimnazjum i raz wyproszony władzom szkolnym przez matkę jechał z nią z Kielc Mąchocickim wąwozem do domu na Zielone Świąta. (Wspomnienie w Syzyfowych pracach). Właśnie Mąchocickim wąwozem.

Tworzy go przełom Lubrzanki wśród kwarcytów górno-kambryjskich Masłowskich gór i garbu Radostowej; jakieś tam jeszcze łupki i less... Na zboczach górskich jałowce (*juniperus communis*) i gaje brzoźowe (*betula verrucosa*). Żyły tu, ale to już kęs czasu mamuty i nosorożec włochaty—naprawdę—nawet tur. Teraz już tylko zające, wiewiórki i tak cichcem... wąż. Na Radostowej wypasają się stada owiec i takie krowy, których protoplasta zwał się tak pompatycznie, aż ciężko napisać *Bos taurus brachyceros*. No, można i tak, lecz do dziś wartość owej paranteli wcale nie wygasła, bo oto rok rocznie najpiękniejsze sztuki z tego wysokiego rodu promuje jakiś dygnitarz kieleckiego sejmiku.

Pokrótcie chyba już wszystko—a właściwie nic. Bo to wcale nie są prawdziwe Mąchocice.

To jest taki przedziwny wąwóz, płasający na wiosnę w rytm tańca Lubrzanki, która ponad głazy z łożyska sterczące chyże fale lekko przerzuca; to jest jeden śpiewający, rozdygotany od pogwizdu i pokrzyków ptactwa radosny, rozkoszny gaj; to żywy skarb zieleni, wydarty szarej codzienności, to tajemniczy ogród zamknięty Świętokrzyskich gór.

Tam na błoni błyszczą kwiecie... i jakie! Jaskry i kaczeńce, firletki i miłki, jaskółki i sierotki—i dużo, dużo—wszystkich. A w brzoźowym gajku, w złotych drganiach słonecznych, przesianych przez młode listowie—w uroczej samotności, poza gąszczem malin i srogimi kolcami tarniny lasków mąchockich zaczarowany królewicz, wonniejszy nad wszystko, co pachnie—smukły storczyk biały.

„O jasne kwiaty mojej doliny!...” (Ludzie bezdomni).

Hej, choćbyś Polskę przeszedł wzdłuż

i wszereż, takich drugich Mąchocice nie ujrzysz bracie młody!

A choćbyś nawet i w te pędy się wybrał, to i tak nie tak zaraz, nie...

Dużo tam bowiem sobie robi dzika koza Lubrzanka z mąchocickiego wójta, choćby z samego inżyniera, albo i Dyrekcji Robót Publicznych: gwizdże poprostu na ludzką robotę. Oni pracowicie wymoszczą drogę faszyną, kamieniami; posypią piaskiem, przyklepią, a ona wtedy w tan. Wzbiera, huczy, kłębi się i przewala po równi, której nie znosi; wyważa kamienie i brzegi rwie. Dzielnie jej idą na pomoc wody walące ze zboczy górskich, a potem aż się zanoszą od śmiechu na widok naiwnego człowieka, który tak sobie w wąwóz zjeżdża, jakby nigdy nic. Dopiero teraz użyje: podrzucany, tłuczony, przewalany z boku na bok, wreszcie taki ma dość. Złazi z wozu ponury i zły i idzie—idzie—idzie, coraz bardziej radosny: prowadzi go czar.

Wiadomo, że ją chytry rozum ludzki złapie wreszcie za rogi i dumny człowiek, mknąc pobok w chyżym samochodzie, będzie się z grzecznej strugi złośliwie natrząsał. Zbuduje hotel Splendide, benzynową stację, rozsunie anteny pośród wiotkich brzoź. Będzie miał Mąchocice udostępnione, wygodne, no i — „urocze”, ale nosorożec włochatyby się z tego śmiał. Gdy „doniosłe inwestycje” wygwizdże wiwilga, a poważny las z politowaniem ruszy ramionami nad zaciętrzewieniem człowieka, co choć taki mądry, a tak skandalicznie wpadł; ścigaj wtedy wiatr w polu, a prawdziwe Mąchocice... na kartach: Syzyfowych prac.

Tymczasem jeszcze Bóg strzegł:—dziś idzie się powołuśku przy koniach i ogląda w wieczornej zorzy gasnący świat.

Piaszczysta droga skręca ku Leszczynom, gdzie na wiejskim cmentarzu w bezimiennych zapomnianych mogiłach spoczywają oboje rodzice Stefana Żeromskiego.

Mrokiem już dudnią koła po drewnianym moście; w Cedzynie konie wpadają na szosę i jazda po kawalersku już do samego miasta. Wtedy jest ślicznie, gdy z za lasów księżyc wstanie ogromny i powoli się wznosi nad ciszą wieczoru.

W głębokiej dali drga rudawa poświata,

aż z niej wyskoczy jedno, drugie, dziesiąte światelko jasne i radosne, jeszcze staroświecka rogatka: tak zwany bruk Bożęckiej ulicy i—Kielce.

* * *

Miasto, do którego myślą i sercem wracał Żeromski, które jak kryształ skupiło w sobie tęczowe blaski jego młodzieńczych lat, jarząc się świetlistem, wiernym wspomnieniem, zgasłym dopiero wraz z życiem. To miasto widywało codzień małego chłopca w czapce uczniowskiej i gimnazjalnym „szynelu”, jak wychodził z bramy domu, przy ulicy Starowarszawskiej i biegł co tchu do szkoły. (Dom ten wspomniawszy serdecznie Stefan Żeromski w liście do krewnych, mieszkających w Kielcach pp. Z. na parę tygodni przed śmiercią). Szedł Rynkiem, ulicą Małą i Placem Panny Marji, z którego wyrasta katedralny gmach. Tam w mrocznym podcieniu kościelnego chóru spływała na osierocone przez śmierć matki dziecko łaska kojącej modlitwy. (Szyfowe prace).

W odwiecznych murach gimnazjum (dziś imienia Reja) potykał się mężnie przez szereg lat z dolą polskiego ucznia w rosyjskiej szkole i tam pośród „młodzieńczych upadków i wzlotów” kuł w sobie przyszłą niepołomną moc.

Biblioteka Publiczna w Kielcach odziedziczyła z chwilą swego założenia miłą i cenną po latach tych pamiątkę:—skromną, sosnową szafkę, do której przywarły i dotąd trwają rosyjskie, rządowe pieczęcie. Znaki katastrofy, która tak często spotykała w Polsce podobne szafeczki, przecież tym razem wyjątkowej i bardziej wzruszającej, gdyż przytrafiła się bibliotecznemu założonej i prowadzonej przez ucznia Stefana Żeromskiego.

Coraz mniej osób już go w Kielcach pamięta: mącą się i umierają powoli ludzkie wspomnienia, lecz nie zapomni go miasto, o którym w Ludziach Bezdomych woła z ser-

decznym umiłowaniem i naiwnym zachwytem, powiedzmy, panna Joasia:

— Kochałam Kielce, różne tam osoby... Karczówkę, Kadzielnę. W tych latach tak łatwo człowiek właśnie wszystko miłuje! Cóż dopiero Kielce!

Bo to naprawdę niebyłejakie miasto. Choćby taka Kadzielnia—niby nic: zwyczajne podmiejskie wzgórze, coraz bardziej zresztą niknące w czeluści wapiennych pieców.



Ryc. 46.

Dom przy ul. Starowarszawskiej, w którym mieszkał Żeromski w pierwszych latach swego pobytu.

KIELCE.

Fot. E. Massalski.

Pomimo to jeszcze dziś ze szkoły można tam wiać na całego, a w razie czego dosłownie pod ziemię się zapaść. Tyle tam wyrw głębokich, szczelin i ciemnych grot: dla uczniowskich wagarów poprostu raj—i to nie od dziś, ani od wczoraj. Jeszcze Dygasiński udawał tu Rinaldiniego, cierpiąc potem za swobodę w sposób bolesny i hańbiący. (Dygasiński—Kielce). Ale, że cudzem doświadczeniem nikt jeszcze nie był mądry, więc... a zresztą skapaniały poprostu dziś „blade twarze” i nie tępią już w tak drastyczny sposób walecznych indjan, czy zgoła rozbójników.

I miał tu Żeromski nie kochać Kadzielni! Cóż dopiero—Karczówki, z radosnych wzgórz okalających miasto najpiękniejszej i jedynej.

Idzie się tam aleją sędziwych, wyniosłych drzew, których rytmicznie rozmieszczone, sę-



Ryc. 47.

KADZIELNIA.

Fot. E. Massalski.

kate pnie odcinają odrazu człowieka od rzeczywistości. W zielony, chłodny mrok wsiąka wraz wszelki niepokój, a z przesianych przez gęste listowie, drgających na piasku płam słonecznych tryska lekkomyślna radość, niczym rozsądnem nie uzasadniona. Chyba, że idzie się wprost w jasność i szybko dosięga wzgórze, przez śmigłe sosny zarośnięte aż po szczyt, których zielony, puszysty płaszcz spływa pod stopy odwiecznego klasztoru. On to od lat 300 wrosły w skalne podścielisko wtula się ufnie w sosnowy bór i tylko szczytową ścianą białego kościołka patrzy w otwartą, zgubioną w nieboskłonie dal, dzięki swoistemu zabarwieniu ziemi przedziwną, nieledwie egzotyczną. Jasnozielone wzgórze, schodząc w rytmicznych uskokach, rozwija się w dolinę, falującą w słoneczne przedwiośnie pasami zagonów srebrno-szarych i aromatycznych, zlewającą się na krańcach w połyskliwy tuman niebieskawej dali. Tu i ówdzie zrzadka rozrzucone kształtne parasole rdzawych, smukłych sosen na tem przedziwnem tle mieniają się wizją dalekiej Japonii.

Mogła więc być i z pewnością była dla Żeromskiego przechadzka na Karczówkę wychylaniem się poza rzeczywistość, wycieczką w senne jeszcze, zaledwie przeczuwane kraje, ale w starej topolowej alei, przy zawodzeniu jesiennego wiatru mogła się również zrodzić żałosna skarga, rzucona

potem na arkusik listowego papieru, dotąd szczęśliwie dochowany.

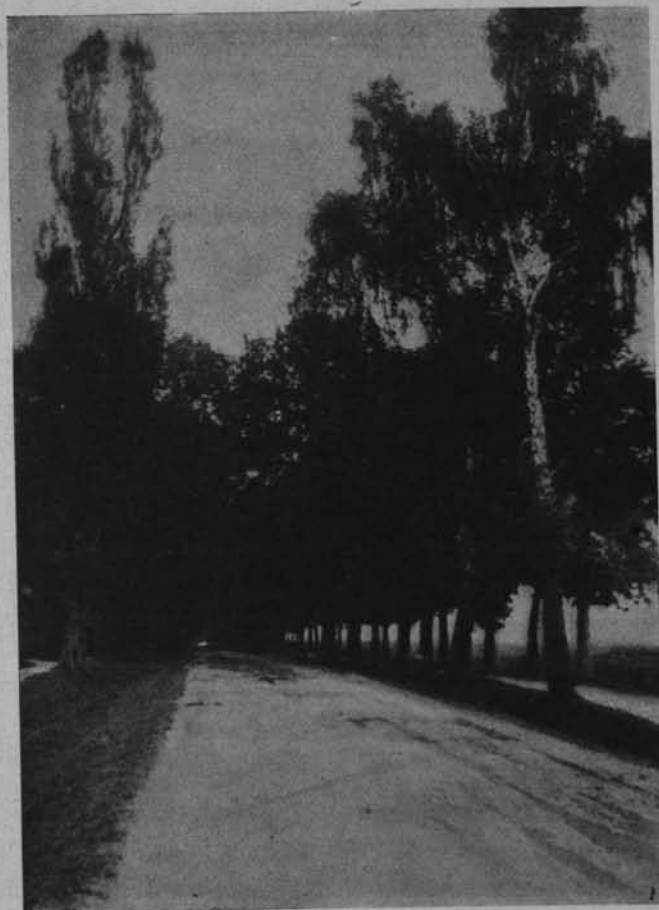
Po powrocie bowiem z letnich wakacyj do Kielc nie zastał już Żeromski ukochanej dziewczeczki, która według przepisów obowiązujących w życiu i w powieści, wtrącając w rozpacz młodziutkiego poetę, poprostu zamąż wyszła. Więc jakże miał nie wołać w pustkę nagle rozwartą:

Smutno Ci nucę! lecz los mój taki
Nigdy szczęsnego nie wydać tonu;
Zawsze do nuty wracać jednakiej ..
Do łez i cierpień, boleści zgonu!...

A że jak Biruta z Syzyfowych prac ukochana z mężem wyjechała do Rosji, więc troska się o nią przyszły autor Ech leśnych,

Wiernej rzeki i Urody życia:

Polkoł na biednej ziemi zrodzona
Pomnij, że ona matką Twą była!
Że krwią Twych ojców, braci zroszona
Każda tej ziemi rodzajnej bryła!



Ryc. 48.

ALEJA KARCZOWSKA.

Fot. W. Pachalski.



Ryc. 49. ALEJA KARCZOWSKA. Fot. E. Massalski.

Idąc dalej śladami Marcina Borowicza, trudno się oprzeć myśli, że na ostatni akt tej miłosnej katastrofy patrzyły stare drzewa kieleckiego parku, że smutnym dniem jesiennym „z wysokich drzew spływał liść zeschnięty, kołysał się na powietrzu i cicho padał między uwiędłe trawy” (Syzyfowe prace) tak właśnie, jak opadały pod tchnieniem klęski zwiędłe młodzieńcze złudzenia. I że tu w starym ogrodzie, w wyłączności zacisznego zakątka, gdzie źródło tryskające ze zbocza przelewało się przez rzeźbioną paszczę lwa w kamienną misę, w głuchą rozpacz poety wdarł się szmer wody, płynącej w nieustannym ruchu i wiekui-
stej przemianie...

I pochyliła się głowa młodzieńca w karnem poddaniu się nakazom życia, poddaniu jeszcze zaprawnem goryczą, co spływała później z łaską współczucia wszystkiemu, co cierpi, a dłoń pisząca wówczas nieudolny miłosny wiersz, skrzepła w twardym ujęciu spracowanej prawicy Radka—człowieka.

Mówi nam coś o tem jeszcze jedna zwrotka:

Ty w świat do ludzi, a ja do liry,
Do domku mego pokorny wrócę
Rzucać w twarz ludziom ostre satyry,
Bo wesołego ja nic nie nęcę.¹⁾

Dotąd w poszumie rozłożystych koron parkowych drzew tai się ciche tych chwil wspomnienie; pamięta je z pewnością i źródło, które chociaż dawno lwiej paszczy pozbawione, ujęte w rurę żelazną, leje swe czyste wody na usługi wojskowej autokolumny.



Ryc. 50. PARK KIELECKI. Fot. E. Massalski.

OSOBLIWOŚCI FLORY POLSKIEJ.

MARJA DYRDOWSKA.

STANOWISKA BRZOZY NISKIEJ (*Betula humilis* Schrnk.) NA WILEŃSZCZYŹNIE.

Spędzając miesiące letnie w roku 1924, 1925 i 1926 w powiecie Święciańskim i Wilejskim, odkryłam przypadkowo przy poszukiwaniach zoologicznych dwa bogate stanowiska brzozy niskiej nie wymieniane dotychczas w li-

teraturze naukowej. Na stanowiska te chciałabym zwrócić uwagę botaników, gdyż prawdopodobnie będą ciekawe nie tylko pod tym

¹⁾ Wiersz, z którego wyjątki tu przytoczono, jest w posiadaniu p. Ż., mieszkającej w Kielcach.

względem, że rośnie tam brzoza niska, ale, być może, kryją nie jedną niespodziankę i uszły uwagi specjalistów dlatego, że znajdują się w kącie kraju mało znanym i nieuczęszczanym — bardzo daleko od kolei i szos.

J. Jundziłł w roku 1830 w swym „Opisaniu roślin w Litwie, na Wołyniu, Podolu i Ukrainie dziko rosnących, jako i oswojonych”, pisząc o brzozie krzewiastej czyli niskiej (*B. fruticosa* Pall.), mówi, że „rośnie ona na błotach torfowych, suchszych”, nie podając bliżej jej stanowisk, E. Eichwald w „Naturhistorische Skizzen” wymienia miejscowość Werki i Wakę w pobliżu Wilna, jako stanowiska *B. fruticosa*.

Zielencow w roku 1891 w „Oczerkach kli-



Ryc. 51. BRZOZA NISKA. (*Betula humilis* Schrnk.).

mata i flory Wilenskiej gubernii” podaje jako stanowisko wymienionej brzozy majątek Józefatowo w powiecie Oszmiańskim.

Wreszcie W. Sławiński w pracy swej: „Zielone Jeziora pod Wilnem” konstatuje jeszcze jedno stanowisko *B. humilis* na torfowisku Gulbińskim. Szczegółowych opisów stanowisk brzożki niskiej na Litwie, takich, jakie zrobił prof. A. Wodziczko w „Ochronie Przyrody” dla Wielkopolski, nie posiadamy.

Pierwsze ze stanowisk, o których chcę tu kilka słów powiedzieć, nosi nazwę „Dzicz-Błota”; znajduje się o kilka kilometrów na zachód od jeziora Świr, między wsią Pozborcie a wsią Chociłki, w pobliżu lasu Wierecieje. Na długość rozciąga się ono na kilka kilometrów, podczas gdy jego szerokość nie przewyższa 1/4 kilometra, robiąc wrażenie pradoliny z resztkami wysychających basenów wodnych w posta-

ci 2-ch niewielkich jezior, z których jedno nosi nazwę jeziora Tuszczy, drugie nazwy nie posiada. Ekologicznie jest tu mokra łąka porośnięta krzakami brzozy niskiej, która rośnie tu obficie, tworząc miejscami zarośla zwarte; w większości wypadków towarzyszą jej: brzoza biała (*B. verrucosa*), brzoza omszona (*B. pubescens*); z wierzb rośnie wierzba uszata (*S. aurita*); wierzba rozmarynolistna (*S. rosmarinifolia*), wierzba śniada (*S. livida*), która także stanowi osobliwość północną. Gdziekolwiek spotyka się sosna, rzadko świerk. Niższe piętro łąki stanowią różne gatunki turzyc; nieco wełnianki, z traw rośnie między innymi drzączka; miejscami — gęsto skrzyp (*Equisetum palustre*); kaczoniec (*Caltha palustris*). Naogół błoto to nie posiada charakteru jednolitego — rozróżnić w nim można różne zespoły roślinne. Miejscami rośnie dość obficie w kępach mech torfowiec z towarzyszącą mu rosiczką (*Drosera rotundifolia*). Starałam się przekonać, czy brzożka krzaczasta rozmnaża się tu z nasion, czy też, podobnie, jak to dla Wielkopolski podaje profesor A. Wodziczko, li tylko odroślowo. Otóż mam wrażenie, że tu również, pomimo produkowania owoców, brzoza ta rozmnaża się wyłącznie odroślowo, gdyż wszystkie wyciągane przezemnie z ziemi młode krzaczki były odroślami. Wynikałoby stąd, że młode kielki brzożki nie są tu w stanie wytrzymać współzawodnictwa z innymi roślinami.

Drugie stanowisko brzozy niskiej znajduje się w okolicy miasteczka Wiszniew na południe od jeziora Wiszniewskiego. Ciągną się tu olbrzymie błota, które nieco dalej noszą nazwę błot Bonda. Byłam tam raz jeden i nie miałam możliwości sprawdzić, jak daleko na południe i na południowy wschód ciągnie się zasięg *B. humilis*. W każdym razie koło jeziora Wiszniewskiego rośnie ona, podobnie, jak na poprzednio opisanym stanowisku, bardzo obficie w postaci krzewów większych i mniejszych, w towarzystwie mniej więcej tych samych drzew, krzewów i traw. Zarówno jedno, jak drugie stanowisko w porównaniu z analogicznymi stanowiskami brzożki w Wielkopolsce, które znam bądź to z wycieczek z profesorem A. Wodziczko, bądź też z jego dokładnego opisu w „Ochronie Przyrody”, zajmują znacznie większy obszar, robiąc wrażenie bardziej imponujące.

Łąki, na których rośnie brzoźka na Litwie, są koszone w miejscach bardziej suchych i mniej zarośniętych. Wraz z parcelacją gruntów zostaną one prawdopodobnie przekopane rowami

i osuszone — zasługiwałyby, mojem zdaniem, na ochronę, tem bardziej, że na błotach Bonda np. gnieźdzą się takie rzadkie już u nas ptaki, jak pardwy.

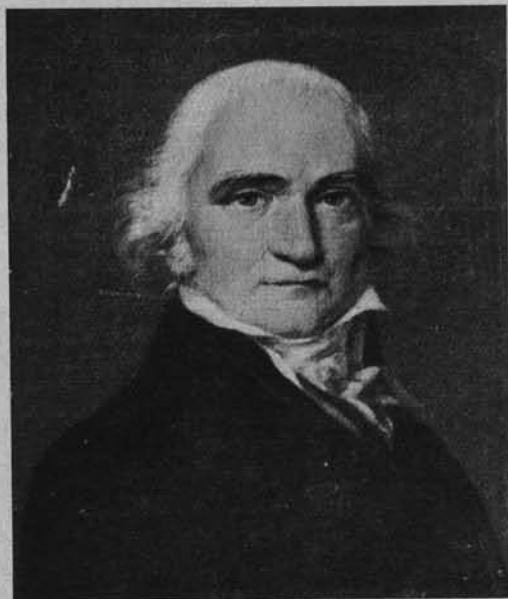
KAZIMIERZ SŁAWIŃSKI.

MOGIŁY ŚNIADECKICH.

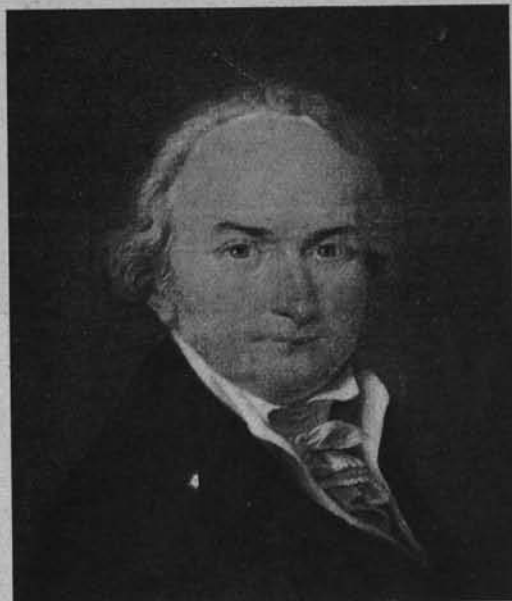
W ziemi wileńskiej na wieczne czasy spoczywają prochy dwu zasłużonych obywateli i wybitnych uczonych Jana i Jędrzeja Śniadeckich. Śniadeccy pochodzą z województwa Gnieźnieńskiego, całe jednak swe życie spędzili w dwu największych ówczesnych ogniskach nauki polskiej w Krakowie i Wilnie.

Jan Śniadecki (ur. 1743, zm. 1830) astro-

Po ustąpieniu Adama Czartoryskiego ze stanowiska kuratora Okręgu Szkolnego Wileńskiego, Jan Śniadecki w roku 1824 usunął się z Uniwersytetu i zamieszkał w pobliżu Wilna w Jaszunach, w majątku Balińskiego, ożenionego z Zofją Śniadecką, córką Jędrzeja, tam żywota dokonał, tam też pochowany został na rodzinnym cmentarzu Balińskich. Cmentarz ten



Ryc. 52. JAN ŚNIADECKI. Fot. z portretu J. Bułhak.



Ryc. 58. JĘDRZEJ ŚNIADECKI. Fot. z portretu J. Bułhak.

nom, filozof, wybitny działacz oświatowy prawie całe życie spędził w Krakowie w charakterze profesora Akademii i dopiero po wysłużeniu emerytury, w roku 1807 przeniósł się do Wilna i objął stanowisko rektora.

Okres rektorstwa Jana Śniadeckiego przypadł na czasy bardzo trudne i ciężkie pod względem politycznym. Przemarsz wojsk francuskich, pobyt Napoleona w Wilnie i wyniki z tego konsekwencje polityczne nastęrczały liczne trudności, z których doświadczony i wyrobiony politycznie rektor zawsze umiał wyjść z godnością i pożytkiem dla Uniwersytetu.

ładnie położony na brzegu lasu sosnowego na tak zwanem Wzgórzu Śniadeckiego, leży w pobliżu jaszunskiego pałacu, zbudowanego przez Jana Śniadeckiego. Na mogile Jana wznosi się bardzo skromny pomnik.

Jędrzej Śniadecki (ur. 1767, zm. 1838) cały znoj swego pracowitego żywota poświęcił Wilnu. Po powrocie z zagranicy rok tylko był na Wołyniu domowym lekarzem, w roku zaś 1797 objął w Szkole Głównej Litewskiej w Wilnie katedrę chemii, opuszczoną od lat kilku przez Włocha profesora Sartoris, który, pomimo całego przywiązania do Wilna, musiał



Ryc. 54. POMNIK JĘDRZEJA ŚNIADECKIEGO.

wracać do swej słonecznej Ojczyzny, nie mógł bowiem znosić surowego klimatu północy. Na katedrze chemii Jędrzej Śniadecki, pracował 26 lat, t. j. do czasu wysłużenia całkowitej emerytury.

Nie długo jednak Jędrzej Śniadecki pozostał w zaciszu wiejskim, ciesząc się zasłużonym odpoczynkiem. Po pięciu latach wrócił do Uniwersytetu na katedrę kliniki lekarskiej i dopiero śmierć w roku 1838 przecięła pasmo lat pracy poświęconej Uniwersytetowi.

Jędrzej Śniadecki był jednym z najwybitniejszych ludzi swych czasów; jego wielostronność i pracowitość wprost zdumiewa. Wzorowy profesor, twórca polskiego słownictwa chemicznego i polskiej podręcznikowej literatury chemicznej; autor Teorii Jestestw Organicznych, wiekopomnego dzieła, które okryło jego imię nieśmiertelną sławą, a Uniwersytetowi Wileńskiemu dało wszechświatowy rozgłos, najwybitniejszy lekarz w Polsce, o czym

świadczy np. powołanie go do Warszawy do chorego namiestnika Zajączka. Wszystkie te zajęcia związane ze stanowiskiem profesora, nie przeszkadzały mu być najczynniejszym działaczem społecznym, który piórem i wytrwałą pracą przyczynił się w znacznej mierze do podniesienia poziomu życia społecznego Wilna, jaśniejącego i promieniującego wówczas na całą Polskę.

Otoczony ogólną czcią i szacunkiem powszechnym, Jędrzej Śniadecki zmarł w Wilnie 29 kwietnia 1838 r. i pochowany został w Horodnikach, należących do głównego majątku Śniadeckiego Bołtrepia, położonego w powiecie Oszmiańskim. Pogrzeb Śniadeckiego był olbrzymią manifestacją i hołdem całego Wilna dla zasłużonego obywatela. Kaznodzieja, jako motto do swego przemówienia, wziął słowa: „A oto był człowiek”. Tłumy olbrzymie odprowadziły zwłoki daleko poza miasto, a za rogatkami gdzie droga do Oszmiany skręca na lewo, studenci usypali kopiec, który niestety nie do-



Ryc. 55. POMNIK JANA ŚNIADECKIEGO.

trwał do naszych czasów. Cmentarz horodnicki robi bardzo miłe wrażenie. Na niewielkim pagórku wśród starych drzew stoi drewniany kościółek, a pod nim grób rodziny Śniadeckich, w którym spoczywają: Józef Śniadecki syn Jędrzeja, zmarły w Wilnie 23.XII 1858, lat 58; Anna z Sulistrowskich Śniadecka, zmarła w Wilnie 18.III 1850 r., lat 44; Henryk Śniadecki syn Józefa i Anny Sulistrowskiej, zmarły w Skrychałowie pow. Mozyrskiego 6.V 1856, lat 24; Józef Śniadecki syn Józefa i Anny z Sulistrowskich, zmarły w Homlu gub. Mohilowskiej 22.I 1892, lat 54.

Na czołowej stronie cmentarza, na lewo od kościoła, we wspólnej mogile spoczywają Jędrzej i Konstancja z Mikułowskich Śniadecy. Na mogile stoi dobrze utrzymany stylowy pomnik z białego marmuru, bardzo ładnie odbijający od tła bujnej zieleni cmentarza. Na czterech tablicach cokołu pomnika widnieją dobrze zachowane następujące napisy: Jędrzej Śniadecki URO. 30°. LIST. 1767°. † 29 KWIET.

1838°. Konstancja z Mikułowskich Śniadecka † 2. WRZES. 1830°. Ku wiecznej pamięci Drogich Rodziców przywiązany syn wznosił ten pomnik R^u 1839°.

Z mogił Śniadeckich, należy wymienić jeszcze mogiłę Ludwiki, córki Jędrzeja, pierwszej miłości Słowackiego. Ciekawa to i bujna indywidualność znalazła wieczne ukojenie w Konstantynopolu, a wieczny spoczynek w Adamopolu, polskiej kolonii, założonej przez Adama Czartoryskiego na azjatyckim wybrzeżu Bosforu.

Jan i Jędrzej Śniadecy należą do plejady tych zasłużonych mężów końca XVIII wieku, którzy jak meteory zajaśnili na firmamencie dziejów ojczystych w chwili najbardziej tragicznej i wysiłkiem swego ducha chcieli powstrzymać staczającą się w przepaść państwowość i byt narodu. Pomimo nadludzkich wysiłków celu nie osiągnęli, stworzyli jednak wartości, któremi Naród żył w latach niewoli i siłę których zmartwychwstał.

ŻYCIE KRAJU.

ALEKSANDER PATKOWSKI.

WILEŃSZCZYZNA.

(Od 1 stycznia do 31 grudnia 1926 r.).

II.

Połączony z fachowcami wycieczkami lipcowy zjazd geologów bardziej poruszył Grodno niż Wilno, jak świadczy S. Kl-ski w Nr 168 *Kurjera Wileńskiego* z 24 lipca. Na zjeździe wygłoszone były dwa referaty, które stolicę regionalną więcej poruszyć były winne: prof. M. Limanowskiego i Rydzewskiego: „O budowie geologicznej ziem wschodnich Rzeczypospolitej“. W Wilnie zaapelował tylko Z. Uziębło w Nr 153 *Kurjera Wileńskiego* z 7 lipca „W sprawie zabytków przedhistorycznego Wilna“.

Grodno dzielnie pretenduje do tytułu stolicy życia kulturalnego ziem dawnego W. Księstwa Litewskiego. *Informator miasta Grodna i Grodzieńszczyzny* wydany przez Antoniego Miłobędzkiego zestawia m. in. wydawnictwa periodyczne, muzea, biblioteki, towarzystwa związku i komitety w pokaznej liczbie. Inicjatorem wielu poczynił jest autor monografii Grodna (1923) Józef Jodkowski, który jako kustosz miejscowego Muzeum Państwowego wydawał w latach 1920—1924 roczniki p. t. *Muzeum w Grodnie*. Korespondent *Słowa* w Nr 276

z 25 listopada omawia „Dwie uroczystości w Grodnie“. Jedną było ufundowanie przez Oddział Towarzystwa Przyjaciół im. E. Orzeszkowej marmurowej tablicy na domu powieściopisarki, której filozofję społeczną pragną rozwijać i realizować obywatele miasta. Drugą otwarcie Miejskiego Muzeum Przyrodniczego, stworzonego staraniem magistratu m. Grodna z eksponatów zebranych i ofiarowanych miastu przez p. Stanisława Żywno. Ma ono służyć według tablicy erekcyjnej: „Gwoli szczenia umiłowania przyrody ojczystej i obcej i rozpowszechnianiu wiedzy przyrodniczej“. Żywe zainteresowanie natomiast okazało Wilno listopadowemu zjazdowi ewangelików polskich. Poprzedziły zjazd artykuły: Tutejszego w Nr 155 *Kurjera Wileńskiego* z 9 lipca. „Przed zjazdem Ewangelicko-Reformowanym w Wilnie“, w Nr 212 Witolda Mintowta o „Kalwinach Wileńskich“. O zorganizowanej wystawie zjazdowej informuje W. Studnicki we wstępie do *Katalogu pokazu zabytków ze zbioru Synodu Ewang. Reformowanego w Wilnie* (1927), o przebiegu zjazdu *Kurjer Wileński* w Nr 260, 261 i 262

z 10 — 12 listopada oraz Mar. w Nr 262 *Słowa* z 10 listopada, o wystawie Stefan Klaczyński w Nr 269 i 270 *Kurjera Wileńskiego*, omawiając „Zabytki reformacyjne“.

Obok Grodna żywszem życiem pulsuje Nieśwież Radziwiłłowski, któremu poświęcony został doskonały Nr 100 *Słowa* z 2 maja. Wojewódzki Nowogródek z dość monotonnym, obecnie nie wychodzącym *Tygodnikiem Nowogródzkim* z trudem mógł konkurować z interesującą i żywą nieświeżką *Wspólną Sprawą*. Z przyjazdem Wojewody Beczkowicza zaczyna się ożywiać życie społeczno-kulturalne Nowogródka. Obok Wilna, Grodna, Nowogródka, Nieświeża, posiadających czasopisma miejscowe, zanotować wypada *Głos Landwarowski* oraz *Kurjer Baranowicki*. Najszerszy zakres wpływów obejmuje prasa wileńska, dając w *Słowie* stałą rubrykę p. t. „Echa Krajowe, w *Kurjerze Wileńskim* mniej więcej stale „Więści i obrazki z kraju”. Zbyt często odczuć się daje brak zmysłu obserwacyjnego i wąski zakres zainteresowań korespondentów. Zagadnienie kształcenia korespondentów pomijają, niestety, instrukcyjne kursa oświatowe. W lepszych warunkach jest *Słowo*, gdzie trafi się częściej interesująca notatka o losach „Dewajtisa“ i „Zamku w Miednikach“ w Nr 151 z 2 lipca. Może najdotkliwszy jest brak wernego i obiektywnego obrazu życia wsi. Istnieje wprawdzie. „Wydawnictwo pism ludowych ziemi Wileńskiej” z tygodnikami: *Głos Dziśnieński*, *Ziemia Wileńska*, *Życie Wilejskie*, *Życie Oszmiańskie* — nie wiele to jednak poprawia sytuację ze względu na specjalne cele, jakim są te pismka przeznaczone. Bliższym zagadnieniom jest *Tygodnik Rolniczy*, którego twórcą i współpracownikiem był prof. W. Staniewicz. O życie wsi ocieramy się bliżej, gdy omawiane są stosunki litewsko-białoruskie; te najszerszej uwzględnia *Przegląd Wileński*, szczegółowo oświetla sprawy białoruskie w *Kurjerze Wileńskim* K. Smreczyński, o sprawach litewskich za granicami Rzeczypospolitej doskonale informuje *Biuletyn Kowieński*, wydawany przez Wileńskie Biuro informacyjne. Nakładem pomienionego biura ukazała się w lipcu pożyteczna broszura p. t. „Najważniejsze dane o państwie litewskim“.

Nadzwyczaj cenne pismo wydaje Zarząd Wileńskiego Stowarzyszenia Karaimów p. t. *Myśl Karaimska*. O trzech wydanych zeszytach informuje Hel. Rom. w Nr 192 *Kurjera Wileńskiego* z 21 sierpnia. Wszelkimi i fachowo oświetlił sprawę karaimów w Polsce prof. Tadeusz Kowalski w „Sprawozdaniu z wycieczki naukowej do karaimów w Wilnie i Trokach“, odbytej w dniach 22 maja do 3 czerwca 1925 w Nr 6 *Sprawozdań Polsk. Akad. Umiejętn.* z czerwca 1925 roku.

Częstym stosunkowo odwiedzinom gości zagranicznych miłym przewodnikiem i pamiątką będzie specjalny numer styczniowy (1926) *Le Messenger Polonais* p. t. „Wilno et ses environs“. Pięknie ilustrowana treść numeru obejmuje zagadnienia geograficzne, artystyczne, gospodarcze i t. d. Gości zagranicznych miewa Wileńszczyzna wielu; ostatnio inż. Józef Żmigrodzki opisuje w Nr 188, 189 i 190 *Kurjera Wileńskiego* wycieczkę „350 kilometrów autem w Nowogródzkim“, odbyłą ze szkotem p. Darsie Gillie. O pobycie jugosłowianina „Profesora Ilesicza w Wilnie i okolicy“ pisze Bol. W. Świecicki w Nr 180 *Kurjera Wileńskiego* w Nr 206 podana notatka o „Gościach włoskich w Wilnie“. Na temat naszej propagandy zagranicznej w głębokim artykule „Wilno a nasz stosunek do Anglii“ w Nr 3 *Alma Mater Vilnensis* cenne słowa napisał prof. Roman Dyboski: „ugruntowaniem na samym miejscu naszego obecnego stanu posiadania na dalszą metę stać się może nie siła zbrojna, nawet nietylko ład administracyjny, lecz przeniknięcie tych kresów, promieniejącą z Polski kulturą we wszelkich jej przejawach, od elementarnej kultury materialnej i gospodarczej do intelektualnej i moralnej“.

Takiej misji kulturalnej podjęła się „Reduta“. Nr 12 warszawskiej *Comedji* z 9 maja poświęcony został „Teatrowi Reduta w Wilnie“. Objazdy artystyczne uwzględniały Nowogródek, Nieśwież, Oszmianę, Święciany, Głębokie, Lidę, Suwałki, Wilejkę, Mołodeczno, Baranowicze i t. d. „Wyprawami misyjnymi“ nazywa te objazdy Nieświeżka *Wspólna Sprawa* w Nr 42 z 17.X 1925. Znany krytyk literacki K. W. Z. w Nr 58 *Słowa* z 12 marca, pisząc o „Reducie“ w Białymstoku z „Turoniem“ robi następujące uwagi: „przyjazd „Reduty“, możliwość ujrzenia pierwszorzędnego teatru jest gorąco wyczekiwaniem świętem dla inteligencji miejscowej, kwitnącą powabami oazą na szarej pustyni nudy dni powszednich. Wśród publiczności około 50 proc. żydów, mówiących między sobą w żargonie lub po rosyjsku. Zwłaszcza z obecności tych ostatnich można było się cieszyć, jako z symptomów porzucania przez kulturalniejszych żydów tutejszych obcej im, a tak przykre piętno na nasze wschodnie miasta nakładającej kultury“. Odezwa Komitetu Obywatelskiego Przyjaciół Reduty (*Słowo* w Nr 271 z 26 listopada 1925), wiec w sprawie Reduty (*Kurjer Wileński* w Nr 128 z 6 czerwca) stwierdzają, jak aktywna inteligencja wileńska ocenia doniosłą rolę tego teatru. Po wakacyjnych wędrówkach, według informacji Aska w Nr 205 *Kurjera Wileńskiego* z 5 września „Z Reduty“: „Magistrat m. Grodna rozwiązał sprawę mieszkaniową Reduty, która ma wygodny lokal

w zamku i w domu aktora". Trzy grupy zespołowe pracują obecnie: jedna w Grodnie, druga w Wilnie, trzecia w objazdach. „Redutę” specjalnym sentymentem otaczają profesorem i młodzież akademicka Uniwersytetu Stefana Batorego. S-n Kl-ski w artykule p. t. „Ruch artystyczny wśród młodzieży akademickiej U. S. B. a regionalizm wileński” w Nr 85 *Kurjera Wileńskiego* z 15 kwietnia podaje, że młodzież akademicka przyjęła za kierownikami „Reduty” pp. J. Osterwą i prof. M. Limanowskim do swego artystycznego programu „czepanie pełną garścią z motywów miejscowych wileńskich, sięganie do najdawniejszych tradycji, których szczęśliwie tu nie brak, korzystanie jaknajintensywniejsze z tego bogactwa wymienionych zasobów, w jakie obfitują: Wilno i jego bliższe czy dalsze okolice”. Śród tego zespołu, z inicjatywy prof. M. Limanowskiego, przygotowano widowisko uliczne, inscenizujące „jedną z legend wileńskich o bazyliżku, który miał ongi w lochach Bakszty (baszty) przebywać”. Legendzie znanej z odmianami nie tylko w Krakowie, ale na Polesiu i na Żmudzi nadane zostało zabarwienie lokalne, przypomniano związek, jaki łączy ze smokiem „w. Jerzego. Przy udziale licznych grona osób omówiony został program i ustalone współdziałanie organizacyjne władz bezpieczeństwa, władz wojewódzkich, wojska, „Reduty” i młodzieży akademickiej, o czym poinformował Zdan. w artykule o „Smoku na ulicach Wilna. Pierwsze widowisko publiczne w Wilnie” w Nr 73 *Kurjera Wileńskiego* z 30 marca. Przeciwnikom pomysłu przypomniał S. C. w Nr 77 *Kurjera Wileńskiego* z 3 kwietnia „Uliczne widowiska w Wilnie w przeszłości”. Urządzona została w murach Uniwersytetu Akademia „pod znakiem Smoka” (Hro w Nr 88 *Kurjera Wileńskiego* z 13 kwietnia). Prof. Rudnicki streścił program zabawy na św. Jerzy, symbolizującej walkę ze smokiem czyli złem i smutkiem”. Prof. M. Limanowski, przebiegając dzieje i kraje, przedstawił „walkę ze smokiem, jako walkę miasta z dziczą wschodnią”. P. Cz. Jankowski opowiedział „gdzie, jak i kiedy czczą rozmaite gatunki smoków”. Prof. Srebrny sięgnął do starożytnych legend smoczyc, do Perseusza (Logos), walczącego o Andromedę (duszę), prof. Matusiak smoczą sprawę nawiązał do sztuki polskiej za Jagiełły i Zygmunta III, prof. Remer pokazał przezrocza, obrazujące walki rycerzy z rozmaitemi bestjami.

Wielkiego smoka przygotowano w pracowniach Wydziału Sztuk Pięknych; 24 kwietnia wieczorem „od czterech bram grodu” zjechali rycerze: „z Rusi traktem Połockim i św. Anny, z Litwy od zamku Trockiego, Legionową, a Pohulanką, Trocką, Wileńską, Ludwisarską,

błądnie rycerze od Antokolu, Lechici traktem Rudnickim od Miednik przez plac Ratuszowy, ul. Zamkową”. Zawiadomiona o tem ludność plakatami i przez tajemnicze postacie z okropnymi maskami na twarzy wyległa tłumnie na ulice. Na placu Katedralnym odczytany został manifest („Na Bakszcie zabity jest smok... Rzecz o zdarzeniu „w zeszyście 4 *Alma Mater Vilnensis*). Następnego dnia o 1-ej, na dziedzińcu Piotra Skargi odbyła się narada rycerzy nad sposobami zabicia smoka. Po naradzie pochód rycerzy ruszył na placyk pomiędzy ul. Subocz a Piwną przed jaskinię smoka. Wśród zamieszania walczących, od Ostrej Bramy Rycerz Nieznany z tarczą lustrzaną zabija smoka. Widowisko zakończyło się na placu Orzeszkowej przed kościołem św. Jerzego, który na białym koniu wyjechał ku gromadzie rycerzy. „Z ust Patrona rycerzy padły ważne słowa: „Rycerzu Nieznany, zwyciężyłeś, boś czysty i mężny. W każdym z Was tu obecnych, Wilnianie, jest ukryty taki rycerz—wyzwólcie go: niech każdy zabije w sobie smoka”. O zachodzie słońca pod zielonym mostem resztki smoka wrzucono do Wilji. Podczas widowiska lotnik rzucał karteczki:

SMOKIEM

jest nasza ociężałość, lenistwo, śpiączka...

!Precz ze zwątpieniem i obojętnością!!!

Niech żyje praca i radość!

W niedzielę smoka zabito na Bakszcie!

Kto go jeszcze w sobie samym nie zabił, niech czempredzej to uczyni!!!

W „Echach Smoczyc Spraw” w Nr 96 z 28 kwietnia podaje *Kurjer Wileński*: „pierwsza to była zabawa, w której brała udział cała ludność wileńska... Podobało się. Wesoło było i słonecznie”. Koszty wyniosły około 500 zł., dochód zaś przeszło 1000 zł... na urządzenie domu akademickiego.

Po widowisku wygłosił odczyt prof. M. Limanowski w auli Śniadeckich. Píše o nim S-n Kl-ski w Nr 107 *Kurjera Wileńskiego* z 12 maja: „Był smok—będzie ogień”. Zapowiadają się nowe widowiska: na św. Jan, to znowu „zdarzenie ku uczczeniu 700 letniej rocznicy śmierci św. Franciszka z Assyżu”.

Tadeusz Łopalewski w artykule o „Regionalizmie w sztuce” w Nr 169 *Kurjera Wileńskiego* podkreśla rolę teatru w ogłoszonym programie regionalizmu polskiego: „pamiętny „smok wileński” zainicjował powstanie u nas tego typu teatru”. W sferę muzyki regionalne zagadnienia programowe przeniósł Dr. Tadeusz Szeligowski w Nr 177 *Kurjera Wileńskiego* w 4 sierpnia w artykule p. t. „Z dziedziny najnowszych zagadnień w muzyce”. „Ludowość a dzisiejsza muzyka” i w Nr 223 *Kurjera Wileńskiego* z 26 września: „Rola regionalizmu w muzyce polskiej”.

O muzykę a zwłaszcza o słowa pieśni wygrywanej jako hejnał na wieży katedralnej z błętego powodu wynikł spór gorący. O „wyzbycie się psychologii niewolników” upomniał się Wł. Studnicki w Nr 286 *Słowa* z 8 grudnia (O pieśń niewolników). Redakcja pisma w 287 z 10 grudnia zorganizowała ankietę „przeciw wyrazom niewłaściwym w pieśni niewłaściwej”, gdzie ogólnie wypowiedziano się przeciw słowom „Roty”, w szeregu głosów i przeciw melodji. Spowodowało to tłumaczenie inicjatora, Zygmunta Nagrodzkiego, który sam opłacał trębaczy za granie pieśni „nie damy ziemi skąd nasz ród” w dziesięć dni po wkroczeniu jen. Żeligowskiego.

Miał wiele słuszności prof. Limanowski, mówiąc w jednym z odczytów: „to jest właśnie Wilno to samo, które było w Mickiewiczu, tak jak Florencja była w Dantem”. Nie dziw, że sprawa rozstrzygnięcia konkursu na pomnik Mickiewiczowi żywo poruszyła umysły. Według informacji L. Uziębły w Nr 295 *Dziennika Wileńskiego* z 24 grudnia inicjatorem budowy pomnika A. Mickiewicza w Wilnie był zmarły tuż przed wojennymi czasami Mińszczanin, red. *Zorzy Wileńskiej* mec. Adam Karpowicz.

Słowo w Nr 260 z 7 listopada podało jury pomnika Mickiewicza. Bezpośrednio po ogłoszeniu wyniku konkursu w dniu 11 listopada i otwarciu wystawy 67 nadesłanych projektów opisał je Cz. Jankowski w Nr 266 *Słowa* z dn. 14 listopada: „Wystawa projektów konkursowych pomnika Adama Mickiewicza w Wilnie”, wypowiadając się za placem Orzeszkowej dla projektu Stanisława Szukalskiego. Wynikiem konkursu, jak świadczy H. S. w Nr 267 *Kurjera Wileńskiego* z 18 listopada (O projekt pomnika Mickiewicza), Wilno zostało „niesłychanie poruszone”, a opinja „Józefuowoczka” wypowiedziała się przeciw laureatowi. Tej opinji przyklasnął Cz. J. w artykule: Dwa pomniki „Mickiewiczowski” Szukalskiego i „Szopen” Szymanowskiego w Nr 267 *Słowa* z 16 listopada. Prof. Stanisław Matusiak w Nr 268, 269 i 270 *Kurjera Wileńskiego*, pisząc o „wystawie

modeli konkursowych na pomnik Mickiewicza w Wilnie przyznaje”, że „wrażenia ogólne jakie ten przegląd rzeźby polskiej wywołuje — jest — powiedzmy to szczerze i otwarcie — przygnębiające”. Staje jednak Stanisław Matusiak w obronie wartości artystycznych rzeźby Szukalskiego. Zabierają głos Hel. Romer w Nr 268 *Kurjera Wileńskiego*, w Nr 271 Tadeusz Łopalewski, w Nr 275 i 276 Wiktor Piotrowicz, Nr 288 Witold Hulewicz, w Nr 290 Arch. Jan Borowski, w Nr 269 *Dziennika Wileńskiego* Wilnianin, w Nr 270 Dr. S. Cywiński, w Nr 282 A. Szatkowski. Polemizują Stanisław Matusiak w Nr 259 i 272 *Kurjera Wileńskiego* z 24 listopada. Czesław Jankowski w Nr 283 *Słowa* z 4 grudnia, wypowiadając opinję w sporze literackim o pomnik, że „krajowcem był Mickiewicz do końca życia i do szpiku kości, aż do najniklejszego strzępka swego prometeizmu” a w Nr 273: „Opłakane apostołstwo Panu Matusiakowi w odpowiedzi” oświadcza, że gdyby miał stanąć pomnik według projektu Szukalskiego w Wilnie niech wówczas leżą ja w pamięci ludzkiej przed owym pomnikiem jak Reytan na obrazie Matejki i niech niemym głosem wołam z pokolenia na pokolenie: „po moim trupie przyszedł aż tu ten pomnik i stanął!” Bardzo ciekawie poparł Czesława Jankowskiego Stanisław Woźnicki w Nr 288 *Słowa* z 11 grudnia: „O pomniku Mickiewicza”.

Opinja zresztą wypowiadała się za banalnym „Siewcą” a stosunek pokolenia żyjącego w wolnym państwie polskim do Mickiewicza nie nabrał w tym sporze rumieńców.

Jakkolwiek w dzień wigilijny roku 1926 na tle czasów minionych „tylko gwiazdy zostały te same (Czesław Jankowski w Nr 299 *Słowa* z 24 grudnia), rozstając się z dzisiejszym Wilnem niejeden starą piosenkę zanuci:

Twój ja z krwi i kości
Wilenko kochane!
Spać mi dajcie, ludzie,
Dopóki nie wstanę.

Z PIŚMIENICTWA.

Orli Lot rozpoczyna rok obecny od pegazowego lotu z projektu mickiewiczowskiego pomnika Rafała Jachimowicza. Pierwszy numer tego poważnego, wysoce wartościowego, a jednak niedocenianego miesięcznika dla młodzieży wypełniony jest w pewnej części pracami członków Koła Krajoznawczego Uczniów Gimnazjum im. Adama Mickiewicza w Wilnie.

Są w tem pierwszorzędne przyczynki do ludoznawstwa, jak Zygmunta Jana Korybutiaka

„Zagroda litewska”, gdzie opis ilustrują liczne plany i rysunki z natury, doskonały szkic b. ucz. gimn. im. A. Mickiewicza o Nowo-Święcianach i Szymulewiczówny ucz. VII kl. o zwyczajach wielkanocnych. Pełen ciepła i serdecznego odczucia opis Jubileuszowej Wystawy Fotograficznej w Warszawie prof. Tadeusza Seweryna ujmując z głębokim zrozumieniem intencje krajoznawcze. Fotografie nagrodzonych na konkursie Kół Krajoznawczych Młodzieży z To-

maszowa Mazowieckiego i Bochni dają nam te grupy młodych idealistów i entuzjastów, których porywa i zachęca do pracy cały nastrój Orlego Lotu, nadany mu przez Ober-Entuzjastę, Redaktora.

W numerze lutowym na czoło wybijają się dwa artykuły programowe: prof. Uniwersytetu Poznańskiego Dr. Stanisława Pawłowskiego p. t. „Cele i zadania krajoznawstwa w szkole”, oraz prof. Adama Fischera ze Lwowa o „Współpracy młodzieży na polu ludoznawstwa”, kronika z życia organizacji krajoznawczych, dając obraz prac i poczynań wśród młodzieży, świadczy, że bynajmniej święty ogień ideału nie zamarł wśród niej, jak się to powszechnie dziś biada.

Program tej pracy śmiało nakreśla J. K. z Krakowa w pierwszym numerze Orlego Lotu w pytaniu „Czego chcemy?”. Jest to credo ruchu krajoznawczego, a doprawdy ze zdumieniem i niepokojem się patrzy, że ten czysty idealizm, bezinteresowny a szlachetny, tak mało znajduje poparcia wśród kierowników młodzieży.

aljan.

Tygodnik Toruński organ urzędowy Magistratu Toruńskiego niemal w każdym numerze zamieszcza artykuły krajoznawcze, dotyczące miasta i okolicy. Materiały te są duże

wartości, szkoda tylko, że pismo mało jest znane ogółowi.

W. Chranewycz. Mynüte Fauny Podilla. Szkic z doby 12 — 19 stol. Winnica 1926. 8°, str. 20 + V, z 5 il. w t.

Zwolna dochodzą do nas wieści o pracach krajoznawczych dokonywanych poza wschodnią miedzą graniczną, na terenach dawnej ekspansji kulturalnej i naukowej P. T. K. Wydatną, jak się okazuje, działalność krajoznawczą na Podolu prowadzi winnicka filja narodowej biblioteki Ukrainy przy Ukr. Akademii Nauk, która specjalnie interesuje się zbadaniem fizjografii Podola. Przytoczona praca profesora Instytutu Gospodarczego w Kamieńcu Podolskim, poucza nas na podstawie wykopalisk i wiadomości historycznych o wymarłej już, a do niedawna jeszcze żyjących na stepach i w lasach podolskich okazach fauny zwłaszcza ssaków. Bardzo ciekawe informacje dotyczą zwłaszcza życia tura, tarpana, żubra, antylopy sajgi, jelenia, bobra i drobniejszych gryzoni, których już ostatni reprezentanci zniknęli z terytorjum Podola w ostatnim lat dziesiątku. Dowiadujemy się też o staraniach rządu sowieckiego roztoczenia opieki nad wymierającymi drapieżcami zwłaszcza wśród ptaków i fauny leśnej, które w dużej mierze wytępiły działania wojenne.

W. A.

SPRAWY TOWARZYSTWA.

Oddział Warszawski rozpoczął w roku bieżącym wydawanie biuletynu miesięcznego, którym zawiadamia swych członków o wszelkich poczynaniach w okresie miesięcznym.

Nr 1 Biuletynu podaje między innymi informacjami cykl odczytów na marzec, a mianowicie:

2 marca. P. Władysław Studnicki na temat: „Śląsk Cieszyński za kordonem“.

9 marca. Prof. St. Noakowski na temat: „Święty Franciszek z Assyżu i wpływ jego na sztukę“.

16 marca. Profesor Aleksander Patkowski na temat: „Regjonalizm a krajoznawstwo“.

23 marca. Poseł A. Chętnik: „Kurpie“.

30 marca. Prof. W. Antoniewicz na temat: „Z wycieczki do Syrii“.

Odczyty rozpoczynają się w każdą środę punktualnie o godzinie 8.15 wieczorem w Sali Towarzystwa (Karowa 31).

Wejście na odczyty bezpłatne. W wyjątkowych wypadkach pobiera się opłatę 50 gr. na fundusz budowy domu.

Cykl wycieczek na marzec:

6 marca. Wystawa Tow. Zachęty Sztuk Pięknych. Stała galerja obrazów (Matejko,

Chełmoński, Siemiradzki, Brandt). — Prowadzi prof. Badowski.

13 marca. Kościoły warszawskie: Karmelitów i Bernardynów. — Prowadzi prof. Stan. Lorentz.

20 marca. Stacja nadawcza w Warszawie „Polskie Radio“. — Prowadzi p. St. Lewicki.

27 marca. Państwowe Muzeum Przyrodnicze w Warszawie. — Prowadzi p. St. Lewicki.

Zapisy na wycieczki codziennie w dni powszednie od godz. 10 do 2 po poł. i od 5 do 7 wieczorem w Kancelarji Towarzystwa, Karowa 31.

Poradnia Krajoznawcza. Polskie Towarzystwo Krajoznawcze zawiadamia, że w roku 1927 rozszerza znacznie zakres działalności swej Poradni Krajoznawczej.

Poradnia Krajoznawcza działając w 1926 r. od maja do lipca udzieliła przeszło 100 porad, dotyczących się ułożenia i zorganizowania wycieczek.

Poradnia Krajoznawcza w celu ułatwienia organizowania wszelkiego typu wycieczek krajowych 1) zestawia marszruty wycieczek; 2) zestawia marszruty odnośnej ze wskazaniem lite-

ratury; 3. zestawia marszruty z podaniem ważniejszych wiadomości o zwiedzanych miejscowościach.

Poradnia Krajoznawcza udziela informacji o miejscowościach klimatycznych, leczniczych, kąpielowych i t. p. leżących w obrębie Rzeczpospolitej, na podstawie najnowszych danych.

Poradnia Krajoznawcza podejmie się dostarczania redakcjom odpowiedzi.

Poradnia Krajoznawcza udziela danych bibliograficznych, dotyczących się literatury krajoznawczej.

Poradnia Krajoznawcza pobiera za swoje informacje opłaty: w dziale wycieczek za typ 1 — 1 złoty, typ 2 — 2 złote, typ 3 — 3 złote; inne informacje 3 złote (można opłacać znaczkami pocztowymi). Dla informacji ustnych Poradnia jest czynna od godz. 17.30 — 19.30.

Schronisko nad Świtezią żywo zainteresowało Oddział Nowogródzki, a przede wszystkim jego prezesa p. wojewodę Beczkowicza. Schronisko ma stanąć u południowo-zachodniego brzegu jeziora przy trakcie z Nowogródka do Baranowicz, a oddzielone będzie od jeziora gajem dębowym. Ta grupa starych dębów wymaga ochrony, bowiem przybywające wycieczki niszczą korę drzew, wyrzynając tam litery i napisy, a nawet rozpalając ogniska (!). Schronisko będzie miało 2 sale dla wycieczek męskich, jedną dla żeńskich oraz mieszkanie dla gospodarza. Na piętrze mają być dwa pokoje szczytowe: jeden jako pracownia naukowa, a drugi — artystyczna. W zimie, gdy wycieczek nie będzie, sale mają służyć do prac oświatowych dla miejscowej ludności.

P. Dyrektor Kulwieć, inicjator schroniska i najwięcej zasłużony w sprawie uzyskania podnie terenu, projektuje, aby na działce 13 hekt., wydzierżawionej naszemu Towarzystwu na 36 lat, stworzyć poważną placówkę oświatowo-kulturalną, któraby oddziaływała na okolicznych mieszkańców jako wzorowa stacja gospodarza,

czy naukowa. Sprawy te mają być przedmiotem obrad w Nowogródzkim Oddziale w czasie feryj Wielkanocnych.

Walny Zjazd Delegatów w dniu 24 kwietnia w Krakowie będzie poświęcony zagadnieniu pracy krajoznawczej wśród młodzieży, oraz muzealnictwu krajoznawczemu. O referaty prozono w sprawie pierwszej: pp. Dr. Niemcównę, Red. Węgrzynowicza i Prof. Czesława Bykowskiego, w sprawie muzeów referat przyrzekł Prof. Włodzimierz Antoniewicz.

Rada Główna występuje do Dyrekcji Kolejowej Krakowskiej o zniżki, przysługujące uczestnikom zjazdów w powrotnej drodze.

Dom Wycieczkowy w Zakopanem posiada wygodne, dobrze meblowane pokoje na 2, 3, 4, 5 osób, gdzie Członkowie mogą przybywać na dłuższy pobyt. Zamówienia przyjmuje Zarząd Centralny w Warszawie, ul. Karowa 31.

Cena pokoju od osoby dziennie 1 zł. 50 gr.

Cena utrzymania w gospodzie (śniadanie, obiad i kolacja od 3 zł. 50 gr.

Komisja Muzealna pod przewodnictwem prof. Włod. Antoniewicza odbyła posiedzenie, na którym przyjęto ramowy regulamin muzeów krajoznawczych. Regulamin ten nie wszędzie da się zastosować w dzisiejszych warunkach naszych muzeów, nie posiadających jeszcze ani odpowiednich lokalów, ani też należycie przygotowanych kierowników. Będzie on jednakże wzorem, do którego muszą dążyć muzea, jeżeli chcą odegrać poważną rolę w nauce polskiej i oddziaływać naukowo.

Ofiary. Samorząd szkolny Gimnazjum im. Cecylji hr. Plater-Zyberkówny złożył w dniu imienin prof. Al. Janowskiego 100 zł. na budowę schroniska wycieczkowego nad Świtezią.

P. Janina Zawistowska, ku uczczeniu pamięci brata s. p. Eugenjusza Zawistowskiego, złożyła na budowę gmachu T-wa w Warszawie 10 złotych.

TREŚĆ: *Marta Hubicka:* „Miejsce zostało to samo”, — Osobliwości flory polskiej: *Marja Dyrkowska.* Stanowiska brzozy niskiej na Wileńszczyźnie. — *Kazimierz Stawiński:* Mogiły Śniadeckich. — Życie kraju: *Aleksander Patkowski:* Wileńszczyzna. — Z piśmiennictwa. — Sprawy Towarzystwa.

PRENUMERATA wynosi: Kwartalnie 6 zł. Półrocznie 12 zł. Rocznie 24 zł. Za przesyłkę dolicza się 30 gr. miesięcznie. Członkowie P. T. Krajoznawczego, nauczyciele, młodzież szkolna, akademicka, Koła Krajoznawcze młodzieży i pokrewne instytucje korzystają z 15% zniżki.

Cena niniejszego zeszytu zł. 1.25 gr.

Redakcja i Administracja w Warszawie, ul. Karowa 31, tel. 42-50.

Redaktor: **Aleksander Janowski.**

Wydawca: **Polskie Towarzystwo Krajoznawcze**

Druk. Jan Świętoński i S-ka. Warszawa, Kopernika 34, tel. 407-50.

