



MIESIĘCZNIK KRAJOZNAWCZY ILLUSTROWANY

„MIASTO GDAŃSK, NIEGDYŚ NASZE...“



fol. ze zbiorów Pol. Tow. Krajozn.

KOŚCIÓŁ PANNY MARJI W GDAŃSKU.



Stanisław Pawłowski.

ZADANIA KRAJOZNAWSTWA POLSKIEGO W ZIEMIACH ZACHODNICH.

Krajoznawstwo idzie w parze z ogólną kulturą społeczeństwa, wśród którego powstaje. Na kresach pewnego stadium kulturalnego się kończy. Stąd granice krajoznawstwa są zarazem granicami wyższych potrzeb i dążeń kulturalnych. Z pewnej koniecznej skłonności jednostki poznania rzeczy otaczających urasta krajoznawstwo całych warstw społecznych i narodów. Krajoznawstwo jest wyrazem samopoznania i samowiedzy narodowej. Nie bez głębokich przyczyn krajoznawstwo rozwija się w społeczeństwach o zdecydowanych celach kulturalnych i o zdecydowanym obliczu kulturalnym. W Polsce zaczęło kiełkować w momencie, gdy samowiedza narodowa uzgodniła swe dążenia o tyle, iż żadnych nie było wątpliwości, że wszystkie wysiłki narodu na każdym polu skierować należy ku wolności.

Wolność wiązana bywa zawsze ze ziemią i z pewnym środowiskiem biologicznym i antropogeograficznym. Rzeczy te nie dadzą się oddzielić od wolności, lecz są jej stałymi atrybutami. Wolność jest niczem innym, jak swobodą ruchów na ziemi, jak łatwością kojarzenia się ze ziemią. Krajoznawstwo, nawet to wyrosłe z niewoli, jest szukaniem związku społeczeństwa ze ziemią, na której owo społeczeństwo się rodzi i bytuje. A któryż ze związków jest silniejszy i bardziej celowy, jak związek wolnego społeczeństwa z wolną ziemią?

Krajoznawstwo krzewić się może w społeczeństwach wolnych i niewolnych. Tak się istotnie krzewi, jednakże w granicach, wytkniętych rozwojem kultury. Nie uznaje kordonów i nie może być powstrzymane granicami politycznymi. Postępując od zachodu, nie zatrzymało się na Niemczech, lecz ogarnęło Polskę.

W zachodnich naszych ziemiach polskie krajoznawstwo organizować się zaczęło późno, bo dopiero w r. 1913, ale to, co nazywać można ruchem krajoznawczym, jest sta-

rej daty. Pod tym względem Wielkopolska wykazuje nawet zdumiewającą czynność i wielkie ma zasługi. Należy to podkreślić z całym naciskiem, iż pierwszymi, którzy pomyśleli o dokładnem poznaniu kraju i jego kultury, byli właściwi gospodarze kraju. Kiedy padło rozbite państwo, należało z pietyzmem zbierać jego resztki, przechowywać je i dbać o nie. Taki był ogólny a bardzo charakterystyczny prąd umysłowości naszej tak w kraju, jak zagranicą. Żywym nurtem przejawiał się w Wielkopolsce.

Zainteresowanie się problematami krajoznawstwa przypada na okres przed t. zw. walką kulturalną, a więc na pierwszą połowę XIX i na pierwsze dziesiątki lat drugiej połowy XIX wieku. Był to czas ożywionej działalności politycznej i kulturalnej w Wielkopolsce. Zlekka dopiero tłumione dążenia narodowe i polityczne mogły się ujawnić szerzej i głębiej we wszystkich kierunkach. Założenie Biblioteki Raczyńskich w tym okresie i Towarzystwa przyjaciół nauk zaliczyć należy do wielkich czynów społeczeństwa wielkopolskiego na polu rozwoju i urzeczywistnienia idei krajoznawczych. Raczyńskiemu przyświecała myśl zgromadzenia wszelkich materiałów do historii kultury dzielnic zachodnich, Towarzystwo przyjaciół nauk wytknęło sobie cel jeszcze szerszy, bo zbierało materiały, nie tylko stojące w związku z kulturą narodu, lecz także propagowało myśl badań krajoznawczych.

Ale wymienione księgozbiory i muzea są tylko zewnętrznym syntetycznym wyrazem tego, co społeczeństwo czuło i do czego szło. Obok tych dzieł stoją dzieła jednostek o wielkiej doniosłości. Aby tylko najważniejsze z nich wymienić, wystarczy wspomnieć o topograficznej, wojskowej i statystycznej, szczegółowej mapie powiatów Wielkopolski, opracowanej z inicjatywy i kosztem Edwarda Raczyńskiego, a rysowanej przez Ernesta Gaula w latach 1807—1812.



Dzieło wspaniałe, wykonane w czasach, kiedy Poznańskie należało do Księstwa Warszawskiego, a więc w czasach, kiedy nad zdjęciami Polski i Litwy pracowało równocześnie t. zw. Biuro Napoleońskie. Po upadku Księstwa przerwane, znajduje się wśród rękopisów Biblioteki Raczyńskich.

Sam Raczyński opracował w roku 1810 mapę prowincyj, zabranych przez Rosję, na podstawie najlepszych kart rosyjskich. Dzieło również niedokończone, choć znacznie lepsze od wydanych pod koniec istnienia państwa polskiego map polskich. Wymieńmy jeszcze Raczyńskiego „Wspomnienia Wielkopolski“, wydane w latach 1842—1844 w 2 tomach z atlasem widoków krajobrazowych in folio w Poznaniu. Na tle tych prac urasta Raczyński na pierwszego pioniera krajoznawstwa ziem zachodnich polskich, który dążył celowo do jak najdokładniejszego poznania tych ziem w dobrze zrozumiałym interesie narodowym i kulturalnym.

Tradycje tych świetnych początków kartografii polskiej i krajoznawstwa na ziemi Wielkopolskiej podtrzymuje w dalszym ciągu Stanisław Plater, autor atlasu Polski, a w nim pierwszej mapy etnograficznej Polski, oraz autor geografii wschodniej Europy. Obok niego zaś stoi Ludwik Plater, autor pierwszego opisu Księstwa Poznańskiego, w Paryżu 1841. Gdy bowiem w roku 1838 założone Towarzystwo literackie rozpoczęło swoją działalność, wówczas Wydział statystyczny Towarzystwa postanowił opracować i wydać: Opis geograficzno-statystyczny dawnej Polski w granicach z roku 1772. Zamierzano dać ogólny opis Polski i opisy 35 województw z dokładnymi mapami każdego z nich. (Dziwna analogja tych usiłowań do usiłowań stworzenia opisów Polski w dobie obecnej). Przystąpiono do dzieła, wybierając województwo Poznańskie, jako pierwsze. Opis województwa Poznańskiego miał być wzorem dla innych. Pracy tej podjął się Ludwik Plater i — rzecz można — wykonał ją znakomicie. Opis jest wyczerpujący, oparty na nieogłoszonym drukiem szkicu hydrograficznym i geograficznym Ignacego Domejki, na źródłach urzędowych, na podstawie najlepszych współczesnych map i dzieł. Po dziś dzień Poznańskie nie ma

w języku polskim książki dokładniejszej nad książkę Platera.

Atoli nazwiska Raczyńskiego i Platerów nie wyczerpują jeszcze wszystkiego i nie są dostateczną miarą napięcia i dążeń krajoznawczych społeczeństwa wielkopolskiego. Istnieje wtedy wyraźna tendencja badania rzeczy polskich i słowiańskich i w tym kierunku idzie w Poznaniu współczesny ruch wydawniczy. Ukazują się w tym czasie: „Obraz historyczno-statystyczny miasta Poznania“ pióra Łukaszewicza, „Starożytności polskie“, „Obraz Polaków i Polski“, „Mała Encyklopedia Polski“, ale nadewszystko „Starożytności słowiańskie“ Szafarzyka w tłumaczeniu polskiem, nawet „Rys statystyczno-geograficzny Galicji“, „Pieśni Wielkopolskie“ i wiele innych. Rozliczny materiał krajoznawczy zawierają nadto współczesne czasopisma perjodyczne. Wśród nich wybijają się przedewszystkiem „Przyjaciel ludu“, wydawany w przywróconem Polsce Lesznie, w latach od r. 1834—1849, a także „Przyroda i przemysł“, tygodnik, wychodzący w Poznaniu od roku 1856. Wymienić jeszcze należy, służące przeważnie literaturze pięknej, „Orędownik naukowy“, wychodzący w Poznaniu od roku 1841, i „Tygodnik literacki“, wychodzący od roku 1833.

Trudno wyliczyć wszystkie artykuły a nawet drobne rozprawki, odnoszące się do ziem polskich. Dość wspomnieć, iż zasiała swem piórem owe pisma Zejszner, pisząc o Liptowie i dając sprawozdania z geologicznej wiedzy, Wincenty Pol, pisząc swoje listy i wiersze, Adam Wiślicki, opisując powiat Olkuski, Dietl i Matecki, badając zdrojowiska polskie, Lelewel, pisząc o Koperniku, Edrisim i o „Odkryciu Ameryki“ Jastrzębowski, rozwijając swoje poglądy na nauki przyrodnicze, Turczyński, opisując Gołogóry pod względem botanicznym. W czasopismach tych daje się życiorysy sławnych podróżników i uczonych polskich (Arciszewskiego, Strzeleckiego, Jana Śniadeckiego), prowadzi się ewidencję przyrodników polskich i ich działalności naukowej, daje się wreszcie prace z meteorologii, fauny i flory polskiej, tu zamieszczają się wreszcie opisy podróży po Polsce, wiele opisów zamków, miejscowości i zwyczajów ludowych.

Walka kulturalna osłabiła najwidoczniej



GROBOWIEC HR. EDW. RACZYŃSKIEGO († 1845) W ZANIEMYŚLU.

fol. ze zb. P. T. K.

pęd krajoznawczy w społeczeństwie wielkopolskim. Czasopisma poupadały ze śmiercią kierujących nimi ludzi, z dawnych tradycji badawczych pozostały tylko ślady, objawiające się w chęci zachowania pamiątek historycznych. Na Pomorzu tliła słabo idea krajoznawcza wśród zapalonych miłośników Kaszubszczyzny i objawiła się w uwielbieniu i kulcie dla języka, zwyczajów ludowych i dla kraju, na Śląsku Opolskim zaś przyjęła formę nieodgadnionej niczem a rzewnej miłości ojczystego krajobrazu, cichych wiosek śląskich i przebija się wyraźnie w pieśniach wszystkich prawie poetów śląskich: Miarki, Lompy, Ligonja, Kłosa i innych.

Niemcy dosyć późno pomyśleli o zadaniach krajoznawczych w naszych dzielnicach. Naukowe badania historii i przyrody kraju ze strony niemieckiej zaczęły się dopiero w okresie po walce kulturalnej, w chwilach największego osłabienia narodowego ducha polskiego. Pracę krajoznawczą właściwą rozpoczęli Niemcy na dobre dopiero

w XX stuleciu. Widomym znakiem jest osobne czasopismo „Aus dem Posener Lande“, wychodzące w Lesznie i w Poznaniu od roku 1906. Ostatnie roczniki zmieniły tytuł na „Aus dem Ostlande“, obejmując zgodnie z tytułem i z wojennymi planami Niemiec cały wschód dawnych Niemiec a nawet pobliskie ziemie polskie. Wspomniane czasopismo zawiera obfity materiał krajoznawczy, bogato i ładnie ilustrowany. Przez czas dłuższy tendencja czasopisma była ukryta, w końcu uwypukliła się jednak wyraźnie. Bismarck, Hindenburg i Ludendorff stali się bożyszczem krajoznawców niemieckich, Kurlandja, Litwa i Polska upragnionym celem... Czasopismo przestaje dawać rzeczy cenne, jak przedtem, staje się powoli pisemem agitacyjnym. Ruch krajoznawczy został skutkiem takiego obrotu rzeczy gruntownie spaczony i wyjałowiony.

Jakież są tedy ogólne warunki rozwoju krajoznawstwa w ziemiach zachodnich? Warunki zewnętrzne są jak najlepsze. Badanie i poznanie kraju i ludzi oraz ich kultury odbywać się może bez przeszkody. Ułatwiają je liczne drogi i koleje, które bez większych trudności pozwalają dotrzeć do najdalszych miejscowości. Nawet małe miejscowości posiadają hotele, dawniej w rękach niemieckich, dziś przeważnie w rękach polskich. Bywa też w małych miastach i miasteczkach nieco taniej. Ludność uprzejma, informuje o wszystkim. Tradycja i pamięć dawnych zabytków żyje, choć nieco zatarta. Zabytki przyrody, sztuki i kultury są ustawowo ochraniające i znane. Informacji o nich zasięgnąć można zwykle na miejscu.

Warunki wewnętrzne krajoznawstwa są naogół mniej szczęśliwe. Powstanie państwa polskiego zastało społeczeństwo dzielnic zachodnich w okresie największych wycieńczeń i wysiłków obronnych. Na rzeczy, stojące dalej od walki, nie było ani czasu ani ludzi. Tylko wśród nielicznej warstwy kierowniczej odzywała się od czasu do czasu potrzeba krajoznawczych poczynań, sfery ludowe czy mieszczańskie podobnej potrzeby nie odczuwały. Co więcej, sfery te były do tego rodzaju ruchów wewnętrznie nieprzygotowane. Akcja towarzystw oświatowych rzadko szła w kierunku pozyskania szerszych warstw dla ruchu krajoznawczego.



Dopiero otwarcie podwoi wolności rzecz zmieniło odrazu na lepsze. Obudziła się żywa chęć poznania Polski, jej ziem bliższych i dalszych. Jest więc nadzieja, że ruch krajoznawczy w ziemiach zachodnich nie napotka na żadne przeszkody, owszem znajdzie grunt jak najpodatniejszy. Odnosi się to zwłaszcza do młodego pokolenia, do szerokich warstw młodzieży.

Na polu krajoznawstwa dzielnic zachodnich zrobiono dotychczas bardzo wiele. Dużo w tem — co prawda — pracy i zasług niemieckich. Zbadano i opisano wszystkie ważniejsze formy terenu, opisano wszystkie piękniejsze krajobrazy, opisano i poznano wszystkie ważniejsze zabytki architektury, sztuki i kultury. Najmniej zrobiono na polu etnografii polskiej, na którym polska społeczność poszczycić się może skromnymi początkami zbiorów ludoznawczych. Pozatem polski dorobek ostatniej doby na polu krajoznawstwa jest bardzo skromny. Wymienić można zaledwie parę prac o pokroju przyrodniczym i popularnym, daleko więcej jest prac o podkładzie historycznym, prac, artykułów i wspomnień historycznych. W każdym razie pracujący na polu krajoznawstwa w ziemiach zachodnich nie obraca się wśród rzeczy nieznanych. Odnosna literatura już jest.

Chęć wycieczkowania po kraju również dosyć wielka. Wśród warstw światlejszych są porywy ku górom i ku morzu, u warstw szerszych odzywa się chęć zwiedzania krajobrazów piękniejszych okolic najbliższych.

Co w takich warunkach jest jeszcze do zrobienia? Gdy chodzi o badania krajoznawcze, o zbieranie materiałów, to należy to, co zrobiono, spolszczyć. Niemcy nadawali swojej pracy piętno wybitnie niemieckie. Patrzyli na rzeczy z punktu widzenia wyłącznie niemieckiego. Ta

przebijająca się wszędzie tendencja obniża ich pracę krajoznawczą.

Należy zrobić rzecz raz jeszcze poprawniej, bezstronniej i po polsku. Dostarczyć polskich opisów pewnych okolic, jak Kaszubszczyzny, okolic nadnoteckich, nadwarciańskich i śląskich, opisać tu i owdzie zapomniane pamiątki polskie, zwłaszcza w okolicach zniemczonych, gdzie je celowo pomijano i w cień usuwano. Zwrócić się do ludu, którego skarby gwary, zwyczajów i kultury są jeszcze w wielu miejscach do opracowania. Ale nade wszystko wysuwa się konieczność zderzenia niemieckiej polewy z badań krajoznawczych i złamanie niemieckiego priorytetu.

O ile badawcze zadania krajoznawstwa znajdują pole dosyć zacieśnione w porównaniu z ziemią wschodnią, o tyle druga część zadań, do których spełnienia krajoznawstwo jest powołane, a mianowicie przez krajoznawstwo trafić do uczuć narodowych zachodnich ziomków i zapoznać ich z ziemią bliższymi i dalszemi Polski, ma pole nader obszerne i wdzięczne.

Należy zbliżyć Polskę do tych ziem, uprzystępnić ją i tak odmalować, by przy tej sposobności przełamać zaszczerpioną tam przez wroga pewną niechęć i dzielnicowość, która z jednej strony na tle pewnych uprzedzeń a z drugiej strony na tle poczucia pe-



Fot. ze zbiorów Pol. Tow. Krajozn.

LESZNO: OSTATNI DOM Z PODSIENIEM.



wnej wyższości nad innymi dzielnicami, niewątpliwie istnieje. Zbliżenie Polski do tych ziem może również zachęcić, aby ku środkowi i wschodowi Polski ruszyły gromady dzielnych kupców i przemysłowców, a nawet rolników i robotników i aby pomogły tym ziemiom odpalszczać miasta, zdobyć na powrót przemysł i handel dla Polski. W tym kierunku misja krajoznawstwa może iść bardzo daleko i może się okazać niesłychanie doniosłą dla Polski.

Organizacja krajoznawstwa na ziemiach zachodnich uwzględnić łatwo może odrębności dzielnicowe tych ziem, lokując oddziały okręgowe w Wielkopolsce, na Śląsku i na Pomorzu, a może nawet osobno na Kaszubach i nad morzem. Pożądaniem jest zakładanie muzeów krajoznawczych a nieodzownym zainteresowanie prasy codziennej i periodycznej zagadnieniami krajoznawczymi, wreszcie opracowanie i wydanie książeczek popularnych o ziemiach zachodnich, jakoteż popularnych opisów całej Polski, których brak daje się dotkliwie odczuwać. Wskazywanie w tych dziełkach, co jest właściwą przyczyną różnic w kulturze materialnej i duchowej pewnych dzielnic, i oddziaływanie w ten sposób na zmniejszanie dzielnicowości, byłoby przede wszystkim polecenia godne. Wydaje się również rzeczą odpowiednią wydawanie przewodników, dokładniejszych opisów monograficznych, kart i albumów krajobrazowych i krajoznawczych ziem zachodnich. Tego wszystkiego bowiem nie ma, tak że turysta i krajoznawca polski zmuszony bywa kupować rzeczy niemieckie.

Zachodnie ziemie przypierają do morza. Rosną stąd pewne obowiązki krajoznawstwa względem morza. Z natury swej krajoznawstwo nie zajmuje się morzem. Krajoznawstwo to nie morzoznawstwo. Trudno wymagać, aby krajoznawstwo wykonywało studia nad morzem i wyręczało nauki inne. Także zbieranie materiału naukowego odnośnie do morza nie może leżeć w ramach zamierzeń krajoznawczych.

Ale są mimo to pewne dziedziny, związane z morzem, w których krajoznawstwo

może i powinno zabrać swój głos. Morze to nie tylko szeroka łacha wody i jej brzegi, to cały szereg związków komunikacyjnych i kulturalnych, wynikających z pojęcia morza, jako wielkiej drogi wszechziemskiej, łączącej kraje. Tu właśnie leży punkt zaczerpienia krajoznawstwa o morze. Krajoznawca patrzeć winien na morze, jako na wielką strugę wodną, jako na strugę strug, w której zbierają się nie tylko wszystkie wody jego kraju, ale schodzą się także wszystkie drogi; w stronę morza zwraca się wartki nurt życia gospodarczego, kulturalnego a nawet politycznego. Z tego punktu widzenia morze ukazuje się jako nieodłączny czynnik od kraju przyległego.

Zadaniem krajoznawstwa w stosunku do morza jest popularyzowanie nauki o morzu, szukanie związków morza z przyległym krajem, zwłaszcza związków gospodarczych i kulturalnych, śledzenie, jak daleko owe związki sięgają i sięgały w czasach historycznych i dzisiejszych. Wielkie usługi oddałoby wytkniętym co dopiero celom muzeum morskie. Na czasie zaś byłoby ukazanie się broszurki popularno-naukowej o morzu, oraz opracowanie takich tematów, jak: „Morze w historii Polski“, „Znaczenie gospodarcze Bałtyku“, „Bursztyn“, „Świat zwierzęcy Bałtyku“, „Możliwości komunikacyjne tego morza“, „Stosunek pewnych ziem polskich do Bałtyku“, „Połączenia wodne i lądowe z Bałtykiem“ i t. p.

Jak z powyższego krótkiego przeglądu widzimy, padają idee krajoznawcze w ziemiach zachodnich na grunt nowy i gdzieś niedługo nieknięty, ale wdzięczny i rokujący nadzieje jak najlepsze, tembardziej, iż to są jedyne dzielnice Polski, w których, dzięki wysokiemu stopniowi ludowej oświaty, krajoznawstwo sięgnąć może przez cienką warstwę inteligentną głęboko w szerokie warstwy. A przecież krajoznawstwo, które wyrosło z ogarniania szerokim rzutem i dalekim wzrokiem rozległych horyzontów polskiej ziemi, wrócić musi bez wątpienia przez szerokie masy do owej ziemi, z której wyszło.





Mikołaj Wisznicki.

WARTOŚĆ SPOŁECZNA WYCIECZEK PO KRAJU.

Największa rozkosz dla umysłu żywego — podróżowanie, najszlachetniejszy popęd poznania i zbliżenia się do ziemi ojczystej — były rodzicami turystyki krajowej.

Zrazu przedsięwzięte wyłącznie dla przyjemności, lub jakichś celów specjalnych, zyskiwać zaczęły wycieczki po kraju coraz szersze uznanie i coraz liczniejszy zastęp zwolenników w miarę mnożenia się wyraźnych i poważnych, a bardzo wielostronnych korzyści, z takich wycieczek osiągniętych.

Wykazanie i stwierdzenie tych korzyści będzie, zdaje mi się, najlepszym dowodem, że sprawa rozwoju turystyki krajowej jest sprawą istotnie doniosłą w szerokim znaczeniu społecznym.

Pomijając zupełnie korzyści materialne, ze ściągania do kraju obcych turystów płynące, jako zbyt oczywiste, zatrzymam się jedynie na wycieczkach krajoznawczych po kraju ojczystym.

Starożytny ideał łączenia „utile cum dulci“ nigdzie może nie znajdzie tak znakomitego wcielenia, jak właśnie w dobrze przygotowanej i umiejętnie przeprowadzonej wycieczce; bo różnaitość przyrody na ziemiach naszych, gdzie od turni tatrzańskich aż po brzegi Bałtyku, od płaszczyzn mazowieckich do niezrównanie malowniczych jarów podolskich, od suchych stepów ukraińskich do drzemiących po puszczech jezior litewskich, od rwących potoków karpaccich do zamarłych bagien poleskich ściśle się niewyczerpanie różnaita, przebogata skala coraz to nowych wrażeń wzrokowych; bo tak rozliczne, a odrębne rysy etnograficzne ludu naszego, cieszące oczy niesłychaną barwnością i ozdobnością stroju, zaciekawiające różnaitością temperamentu, gwary i obyczaju, bo to bogactwo, mimo tyłowiekowego a tak straszego zniszczenia, nieporównanych często zabytków architektury i sztuki — wróżą ucztę prawdziwą najświetniejszych wrażeń dla każdego, kto patrzeć i czuć potrafi; a przytem trudnoby znaleźć bardziej wszechstronną, bardziej żywą, bardziej przekony-

wującą i bardziej zajmującą naukę, jak te nieodparcie nasuwające się podczas wycieczki spostrzeżenia, zestawienia, porównania.

A nie tylko strawy dla umysłu dostarcza wycieczka.

Jest ona także wyśmienitą szkołą charakteru, znakomitym czynnikiem uspołeczniającym i wychowawczym. Bo przypatrzmy się tylko warunkom, w jakich się wycieczka odbywa.

Już samo przesuwanie się przed oczami coraz to nowych zjawisk pobudza ciekawość, zajmuje, zmusza do pytań, do zestawień, do uogólnień. Żadne, najbogatsze nawet, zbiory muzealne nie są w stanie dać tyle materiału pogładowego, ile go da dłuższa wycieczka, zwłaszcza piesza — czy to przyrodniczego, czy geograficznego, czy etnograficznego, antropologicznego, folklorystycznego, ekonomicznego, historycznego czy artystycznego charakteru; a przytem jest to materiał żywy, a więc tembardziej interesujący. Wycieczka — to wspaniała ilustracja praktyczna wszystkich wiadomości książkowych, która suchą naukę szkolną ożywia, a częstokroć dopiero naprawdę zrozumiała czyni; rzeczy i zjawiska, dostrzeżone na wycieczce, a następnie napotkane w książce, stają się nieraz lepszym tłumaczem, niż najbardziej wyczerpujący wykład.

Łatwości zrozumienia i zainteresowania tem, co się na własne oczy oglądało, nie da się zastąpić żadnymi środkami pedagogicznymi.

Wreszcie tylko poznawanie nowych dziedzin i nowych zjawisk budzi zamiłowanie wiedzy, i dla tego mylą się głęboko ci, którzy uważają za niewskazane urządzenie wycieczek w okresie zajęć szkolnych.

Niezastąpione również niczem są wycieczki w dziedzinie poznawania stosunków społecznych i ekonomicznych, nastroju, dążeń i przekonań różnych warstw społeczeństwa; przy naszym wrodzonym zamiłowaniu do polityki, tą drogą jedynie ogromna większość przyszłych, a nawet obecnych działa-



czy może sobie wyrobić trafny i zdrowy sąd o stosunkach, potrzebach i ideałach swego społeczeństwa, co uchroni ich z pewnością od niejednej zgubnej pomyłki.

Nie należy przytem obawiać się przedławiania wrażeniami i wiadomościami, zdobytemi na wycieczce, choćby na razie chaotyczne, ułożą się one i usystematyzują same przez się i odnajdą w przyszłości, pogłębiając i uzupełniając znakomicie naukę książkową — zwłaszcza, jeśli na wycieczce były prowadzone notatki, na co zawsze nacisk kłaść należy. To jest wartość kształcąca wycieczek.

Dalej konieczność stykania się z coraz nowymi ludźmi różnych stanów, przekonań, wykształcenia i poziomu kulturalnego uczy praktycznie, a jakby w skróconem tempie, umiejętności obcowania, pozwala poznać dodatnie czy ujemne strony panujących stosunków, kształtuje pojęcia, pogłębia trafność sądu, uczy odróżniać czyny od słów, szczyły od złota, a dając możność doznawania na sobie samym błogich skutków kultury towarzyskiej, tem jaskrawiej podkreśla nam jej wartość.

Poznanie w krótkim czasie znacznej ilości mieszkańców różnych okolic kraju skutecznie wyplenia uprzedzenia i przesady, niweluje zbyt wybujałe odrębności, a co najważniejsza, rozwiewa bez śladu tak szkodliwe, w naszych stosunkach zwłaszcza, patryjotyzmy dzielnicowe.

Wreszcie na tak bogatych w swej rozmaitości urokach natury, na tak licznych jeszcze u nas zabytkach i dziełach sztuki, kształci się smak estetyczny i poznaje się prawdziwą wartość pierwiastku piękna. To jest wartość kulturalna wycieczek.

Pozostawanie przez czas dłuższy stale w liczniejszym gronie współtowarzyszy uczy zgodności, harmonji i łączności, zaciera ce-

chy egoistyczne, zmusza do poświęcenia osobistych zachcianek czy słabostek dla dobra ogółu; konieczność ulegania dyscyplinie i zarządzaniu kierownika wdraża karność i panowanie nad sobą; potrzeba pokonywania trudności i przeciwności, czy to z terenu, czy z pogody wpływających, zmaganie się ze zmęczeniem, głodem i pragnieniem hartuje wolę, uczy wytrwałości, spokoju i rozwagi. Przeróżne nieprzewidziane zdarzenia i wypadki wyrabiają spostrzegawczość i zdolność szybkiego orjentowania, uczą przezorności i jednocześnie odważnego działania.

W tych warunkach nowych, często trudnych lub dokuczliwych, szczególnie jaskrawo uwydatniają się tak wady, jak zalety charakterów, a już samo takie zestawienie jest znakomitym środkiem wychowawczym. Co więcej, doświadczając gościnności, życzliwości, czy pomocy od ludzi, których po raz pierwszy widzimy, i którym sami dotąd byliśmy nieznanymi, doświadczając ich li tylko w imię ofiarności obywatelskiej i z poczucia obowiązku społecznego, uczymy się tej największej i naj-

cenniejszej cnoty obywatelskiej — ofiarności czynnej.

Im zaś dalej wędrujemy, im bliżej i lepiej poznajemy ziemię ojczystą z krańca w kraniec, tem mocniejszą i trwalszą zadziergamy nić duchowej z nią łączności; bezcenne często zabytki dawnej kultury rodzimej i potęgi minionej uczą nas czcić przeszłość w tem, co w niej było istotnie pięknego i wielkiego, uświadomienie zaś sobie tego, co zostało stracone, a co jeszcze do uratowania i odzyskania pozostaje, rodzi gorącą chęć do pracy społecznej, pragnienie polepszenia losu, gotowość do czynu i poświęceń. To jest wartość wychowawcza wycieczek.

A w końcu — ruch, świeże powietrze i odmienne od poprzedniego otoczenie, zmia-



KOŚCIÓŁ AUGUSTYJANÓW W TRZEMESZNIU. fol. 26 s. P. 7. K.



na pokarmów, dobry humor — toż to wymarzone warunki higieniczne. Nic dziwnego, że każdy, oprócz zdobyczy duchowych i umysłowych — przynosi z wycieczek jeszcze zdrowie.

A jakież bogate, jakie ciekawe i jedyne nieraz zbiory utworzyć można z okazji, zebranych lub nabytych na wycieczkach, gdyby tylko celową w tym kierunku akcją rozwinąć.

Wszystko to, co tutaj powiedziałem, zastosować by się dało do wycieczek krajoznawczych w każdym kraju; u nas jednak, w naszych stosunkach, posiadają one jeszcze jedną, specjalną, pierwszorzędnej doniosłości społecznej, cechę.

Podział na trzy zabory dokonał, niestety, głębszego rozczłonkowania naszego społeczeństwa, niżesmy się obawiać mogli. Jeśli wśród klas inteligentnych zaznaczają się dziś tak jaskrawe, a i tak niezrozumiałe wobec prawdziwie obywatelskiego poczucia, szkodliwe dla idei narodowej patriotyzmy dzielnicowe, to wśród ludu ten rozdział przybiera czasem formy wprost potworne. Te straszne skutki odwiecznej zasady „*divide et impera*“ są jedną z naprawdę trudnych do usunięcia bolączek naszych, i dla tego wymagają bardzo energicznej akcji ratunkowej. Z drugiej strony całe odłamy ludności polskiej w prowincjach dalszych, odcięte od pnia ojczystego, a otoczone i dławione przez obcą, wrogą, a zorganizowaną i świadomie druzgocącą przewagę, przejęły się w bardzo znacznym stopniu obyczajową i duchową kulturą obcą. Otóż w takich warunkach wycieczki krajoznawcze są potężnym środkiem uzdrawiającym. Zetknięcie się z ludźmi inteligentnymi, kulturalnymi, pewnymi siebie, którzy jednak jawnie i śmiało — i to jest właśnie bardzo ważne — swą polskość akcentują, staje się bardzo często punktem zwrotnym w przekonaniach i poczuciu narodowym tych nieświadomych renegatów. Zbliżenie się

do nich, rozumna i dyskretna życzliwość, książka ofiarowana, a nadewszystko zaznaczenie swoim postępowaniem, że pod względem kulturalnym nie pozostajemy w tyle za innymi — są tym posiewem, który nie zawodzi nigdy.

To też ważną jest bardzo sprawą, aby wycieczki w każdej dzielnicy nie zamykały się jedynie w jej tylko granicach, ale przeciwnie, aby w miarę możliwości i dla swojej i dla bratniej korzyści właśnie do innych, możliwie odleglejszych dzielnic był kierowany. Jak już zaznaczyłem, wartość, powodzenie i pożytek wycieczki w bardzo znacznym stopniu zależy od jej umiejętnego przygotowania i przeprowadzenia.

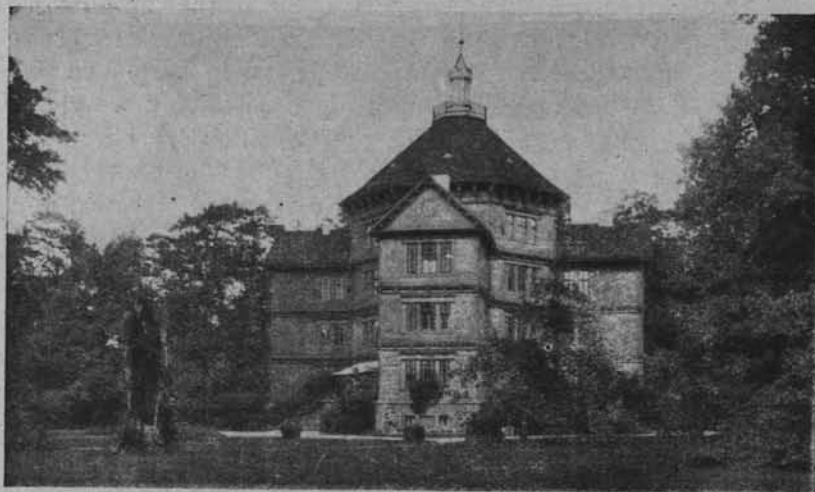
Dziś, po 12 latach istnienia Tow. Krajoznawczego, o wskazówki praktyczne do zorganizowania dłuższej nawet wycieczki nie trudno w komisji wycieczkowej każdego z ruchliwszych oddziałów Tow. Krajoznawczego.

W celu też pogłębienia wartości wycieczek krajoznawczych wogóle i ułatwienia dobrego ich przygotowania i wykorzystania, wydało Polskie Towarzystwo Krajoznawcze przed rokiem w drugim wydaniu książkę p. t. „*Metodyka wycieczek krajoznawczych*“, na którą złożyły się następujące, opracowane przez poszczególnych specjalistów, działy: organizacja wycieczek, geologia, florystyka, faunistyka, antropologia, ludoznawstwo, folklor, archeologia przedhi-



104. ze zbiorów Pol. Tow. Krajozn.

SALA KRÓLEWSKA W RATUSZU POZNAŃSKIM.



ZAMEK KS. RADZIWIŁŁA W ANTONINIE.

fol. ze zbiorów Pol. Tow. Krajozn.

staryczna, nasze zabytki architektury, fotografia i rysunek, higiena wycieczek i ratownictwo, a więc, jak widzimy, całkowity zakres zjawisk, z jakimi na wycieczce do czynienia mieć możemy. Każdy dział opracowany został podług następującego programu:

1) wycieczka a wyprawa, 2) przygotowanie do wycieczki, 3) narzędzia naukowe, 4) obserwacje, 5) gromadzenie zbiorów, 6) notowanie spostrzeżeń (w zapiskach, rysunkach i zdjęciach), 7) zbieranie informacji pośrednich, 8) przewożenie i przesyłanie okazów, 9) wycieczki i obserwacje w różnych porach roku, 10) zużytkowanie zebranego

pieszych, wycieczek, jako czynnika wychowawczego i kształcącego, i wprowadziły obowiązkowe wycieczki do programu szkolnego klas starszych.

2) Należy za pomocą prasy, odczytów, pokazów i t. p. uświadamiać o istotnej wartości wycieczek krajoznawczych najszerszy ogół.

3) Wszelkie towarzystwa i instytucje krajowe, ogniskujące ruch turystyczno-krajoznawczy, winny wejść w najściślejsze porozumienie i wspólnymi siłami, pogłębiając jego wartość kształcącą, rozszerzyć ruch ten na kraj cały w najszerszym znaczeniu wyrazu.

materiału, 11) wskazówki geograficzne i 12) wskazówki bibliograficzne.

Tak pojęty i tak pogłębiony ruch wycieczkowy posiada naprawdę tę wartość społeczną, o której wyżej mówiłem. I dla tego należy go propagować ze wszystkich sił. Propagowanie to rozumiem tak:

1) Najusiłniejszych staran dolożyć trzeba, aby Min. Oświecenia i szkoły oceniły należyte doniosłość dłuższych, o ile można





Czesław Rokicki.

W I E L U Ń.

Początek i nazwę Wielunia objaśnia znane podanie o jeleniu. Warto posłuchać, jak je opowiadają Wieluniacy. Oto polował tutaj raz w czasie nabożeństwa jakiś książe Kaźmierz ¹⁾. Przestrzegano go, by zaniechał rozrywki na ten czas, ale książe nie zważał. Goniąc po lesie, ujrzał naraz jelenia i pomknął za nim; jeleni zniknął mu z oczu, aż w gąszczu drzew znów się pokazał; a gdy książe weń wycelował, to między rogami zwierzęcia ukazała się monstrancja. Przeraził się cudowną przestrogą książe, przestał polować, a na miejscu cudu zbudował na pamiątkę klasztor. Jest to dzisiejszy klasztor Augustjanów. Miejscowość zaś tę od jelenia cudownego nazwano Jeleniem czyli — Wieluniem. Podanie to tak dalece rozpowszechniło się i zapanowało, że cały Wieluń je zna. Wielkie też rogi jelenie widzimy nad ołtarzem w kościele Augustjanów ²⁾, wizerunek jelenia tkwił do niedawna w jednej z narożnych kamienic rynku wieluńskiego w pobliżu Augustjanów, a Wieluniacy opowiadają, że to dokładnie w owym miejscu jeleni z monstrancją się ukazał. Podanie to nie ma, zdaje się, żadnej podstawy faktycznej — jest czystym wymysłem. Zapewne przerobiono w ten sposób i przystosowano do Wielunia znane podanie obce o Św. Eustachjuszu, który, jeszcze jako poganin, polując, tak samo ujrzał wielkiego jelenia, tylko że, pogoniwszy za nim, spostrzegł nagle nie monstrancję, lecz krzyż między rogami szczywanego zwierza; a po tym cudzie nawrócił się na chrześcijaństwo. Językowo trudno wyprowadzić „wieluń“ od „jeleni“; nie mamy chyba przykładów, aby czysto dźwiękowo tak się wyrazy zmieniały. Słownik Geograficzny daje przykład na odwrotną przemianę — że nazwa Jelonek, wsi w powiecie wieluńskim, brzmiała jeszcze na

początku wieku XIX Wielunki. Jeśli tak było, to tu dokonana się zmiana zupełnie inna, bo nie dźwiękowo, tylko znaczeniowo zmieniła się nazwa niezrozumiała etymologicznie na zrozumiałą właśnie. Wreszcie w najdawniejszych dokumentach, jakie się zachowały, od wieku XIII począwszy, Wieluń zwie się zawsze nie inaczej, tylko Wieluń, po łacinie Veiun. Nazwa Wielunia, jak większość nazw miejscowych, zakończonych na spółgłoskę miękką, jest zapewne tak zwaną nazwą dzierżawczą, to znaczy, że nazwę stanowi przymiotnik dzierżawczy, pochodzący od imienia własnego. Jak Przemysł pochodzi od imienia założyciela czy władcy swego, jakiegoś Przemysła i znaczy Przemysławowy, Przemysława, jak Poznań od Poznana, Radom od Radoma, Sieradz od Sierada czyli Świerada, tak samo Wieluń pochodzi niezawodnie od jakiegoś Wieluna; więc znałyby: Wielunów gród, gród Wieluna. Wszak mamy wyrazy o takiej samej końcówce, jak Wieluń; np.: biegun, kołtun, piorun, opiekun, Radunia i t. p., a Słownik Geograficzny wylicza więcej miejscowości o tej samej nazwie lub podobnej: Wieluny, Wielunice.

Jakiż był jednak prawdziwy początek miasta? I dlaczego tutaj stało? Miasto to bardzo stare; należy do najdawniejszych naszych grodów; wszak pierwsze o nim wiadomości pochodzą z XII wieku.

Powstał Wieluń na starym szlaku, wiodącym z Małopolski do Wielkopolski i na Kujawy. A szlak ten przecinała inna droga, od zachodu na wschód idąca: z Czech, z kotliny kładzkiej, najprostsza droga do środka Polski wiodła na Wieluń; tak samo — droga ze Śląska na Mazowsze. Więc wyrósł Wieluń na krzyżownicy dróg. Topograficznie znów leży w miejscu bardzo wybitnym: na przejściu, dokładnie w tym miejscu, gdzie grzbiet krakowsko-wieluński przechodzi w wielką bruzdę środkową. Okazuje się z Długosza, że np. droga Jagiełły z Małopolski do Wielkopolski i z powrotem nigdy nie omijała Wielunia. Więc raz z Krakowa

¹⁾ Według niektórych był to wręcz Kazimierz Wielki.

²⁾ Rogi jelenie wiszą także w kościele Augustjanów w Warszawie, na Piwnej, stanowiąc tu świecznik.



jedzie Jagiełło do Wielkiej Polski przez Kłobucko, Krzepice, Wieluń, Sieradz. Roku 1420, wyjechawszy z Kłobucka „z wykładą drogą“, przybył do Wielunia: stamtąd przez Sieradz do Kalisza, a z Kalisza na Kujawy. R. 1422 znów, jadąc do Wielkiej Polski, zatrzymuje się w Wieluniu. R. 1424 udaje się do Wielkopolski z Wiślicy — przez Żarnowiec, Krzepice, Wieluń i Kalisz. R. 1426 z Krakowa przez Olkusz, Siewierz, Kozięgłowy, Wieluń wrócił do Wielkopolski.

Ale możnaby jeszcze zapytać, dlaczego Wieluń stanął w takim miejscu niskiem, bagiennem, u podnóża grzbietu, dlaczego nie umieszczono go na jednym z pierwszych większych wzgórz grzbietu, więc w Rudzie, odległej stąd o 4 wiorsty, lub w Kamionce, odległej o wiorst 6? Otóż początkowo gród wznosił się, a pod grodem miasto powstało, właśnie tu, gdzie dziś wieś Ruda, na wzgórzu. Nawet ziemia Wieluńska pierwotnie Rudzką się zwała od tej stolicy Rudy. Ale widać, że bagna i strumienie lepiej broniły, czy żywiły, skoro się i gród i miasto przeniosło w XIII wieku tutaj w dolinę, gdzie teraz Wieluń leży. Długosz wyraźnie mówi, że Rudę porzucono, bo miała grunt nieużyty, bezwodny. Wieluń zaś nęcił obfitością strumieni, a pewnie, że i dobrze bronił wodami. Może też do tej zmiany osiedla przyczyniło się i nowe osadnictwo; wszak wiek XIII był to wiek kolonizacji. Wogóle człowiek budował się nie tylko na górach, ale i w kotlinach, obfitujących w wodę. Zwłaszcza w takim kraju, jak nizina polska, gdzie wzgórz odpowiednich nie jest wiele, a wysokich wcale nie ma, trzeba się było czasem bronić i warować od wrogów czy zwierząt nie stromą górą, lecz wodą i bagnem. Obok tedy grodów na wzgórzach, jak Kraków, Płock, Warszawa, wznosili przodkowie nasi także grody wśród błot, rzek i strumieni, np. Łęczycę, Kruświcę — i Wieluń właśnie,

Leży Wieluń w bardzo niskiem miejscu, w kotlinie błotnistej, wśród łąk, które były dawniej i znacznie rozleglejsze i bardziej moczarowate; a nawet przypuszczają, że niegdyś wielkie jezioro zalewało cały ten obszar, gdzie dziś Wieluń i okolice. Nazwy niektórych ulic mówią też o tem położeniu Wielunia: Błotna, Wodna...

Nie tylko jako gród historyczny i miasto, ale jako osada ludzka wogóle jest Wieluń bardzo stary. Świadczą o tem zabytki przeddziejowe, jakie się znajdują w Wieluniu i okolicy: narzędzia kamienne łupane i gładzone oraz liczne cmentarzyska z urnami i innymi naczyniami glinianymi.

Narzędzi z okresu kamienia łupanego spotyka się tu mnóstwo, zwłaszcza w okolicach na południe i na wschód od miasta. Sam najwięcej i najciekawszych okazów znajdowałem w Kamionce, drugiej od miasta wsi w stronę Częstochowy. Sama nazwa wsi owej — znamienita; istotnie, pełno tu wszędzie kup kamieni. Urny i inne naczynia wiem, że znajdowano w miejscach następujących: tam, gdzie stoi dworzec kolejki, gdy budowano ten dworzec, na ulicy Pocztowej, gdy budowano dom nowy w roku 1918, oraz w pobliskich Masłowicach ¹⁾.

Od połowy XIV w. Wieluń się wywyższa. Kazimierz Wielki zmurował wówczas zamek warowny i miasto murem opasał. Janko z Czarnkowa, wyliczając miasta, zamki i gmachy, wzniesione przez Kazimierza, wymienia wyraźnie i zamek w Wieluniu i Wieluń; więc i mury, okalające miasto, i zamek zawdzięczał Wieluń Kazimierzowi. Po tej warowni sporo do dziś zostało. Najlepiej zachowała się dawna brama krakowska, ale niezupełnie w dawnej postaci, bo przybudowano do niej w ubiegłym wieku ratusz, który ją z trzech stron objął swymi murami. O kilkadziesiąt kroków od ratusza i tej bramy, w ogrodzie prywatnym znajduje się baszta. Stosunkowo dobrze się zachowała, ale jeśli się nią Wieluń nie zaopiekuje, jak należy, to się zwolna rozsypie, bo już się w gruz po troszę rozpada. Dalej idą szczątki murów i baszt wzdłuż Wałów, zwanych urzędownie Podwalem, aż do Augustjanów; przylepiły się do tych mocnych resztek domostwa nowego Wielunia. Dolna

¹⁾ Niestety, okazy się rozproszyły. To, com sam zdołał zebrać z wykopaliska na ul. Pocztowej, złożyłem do zbiorów Szkoły Realnej, lecz część wyostał ktoś inny i dał do zbiorów jednej ze szkółek początkowych, a jeden okaz dostał się na pensję żeńską. Dla dobra nauki i systematycznych wiadomości o kraju powinno je się skupić w jedno miejsce. Oddzielne okazy, skądinąd wydobyte, mają tu i owdzie po domach.



część drugiej baszty znajduje się w prywatnym podwórzu wprost klasztoru Reformatorów; tę znów użyto za podstawę do budowy murów. Po zniszczeniu ich przez Szwedów w w. XVII. rozebrali znaczną część Prusacy w końcu wieku następnego, gdy w drugim rozbiórce zagarnęli tę połać Wielkopolski. Mimo wszystko, nader niewiele jest miast w Polsce, w którychby tyle ocalało z dawnych murów miejskich, co w Wieluniu. Lecz w Krakowie, dajmy na to, chroni się starannie te zabytki — w Wieluniu nie dba się o nie. Zresztą do ochrony ich obowiązany jest nie tylko Wieluń, ale wszyscy ci, którzy cenią zabytki, a zwłaszcza ci, których to jest formalnym obowiązkiem.

Pod grodem dawniejszym były korytáře czyli chodniki podziemne. Jeszcze kilka lat temu schodzono do tych podziemi od kościoła Pijarów. Lecz szło się tylko do pewnej przerwy, gdyż dalej było zawałone. Obecnie w piwnicach pod starostwem, obok Pijarów, widać zamurowane wejścia do jakichś dalszych podziemi, a zamurowano je podobno też dlatego, że się zasypywały. Kilka miesięcy temu pod ciężkim samochodem zarwał się w jednym miejscu rynek, a potem jeszcze obsunęła ziemia, tak, że zrobiła się dziura duża, podobno taka, że człowiek mógł się schować, a dalej otwierała się szczelina do jakiegoś głębszego wnętrza. Według tradycji miejscowej wszystkie klasztory łączyły się chodnikami podziemnymi, a nawet chodnik taki szedł daleko po za gród, do kościółka Św. Barbary.

Przez wiek XIV, XV, XVI Wieluń się pięknie rozwija. Odkąd ustaliły się podziały na dzielnice i odkąd w podziałach Śląsk się odosobnił od Polski, więc od w. XIII i XIV, odtąd Wieluń stał się miastem nadgranicznym i takim do dziś pozostał. To położenie nadgraniczne tłumaczy nam wiele z dziejów miasta. Często się wiązał Wieluń ze Śląskiem. Dwa razy należał z całą ziemią Wieluńską do książąt opolskich: raz w w. XIII, gdy Mieszko opolski przemocą go wydarł książętom wielkopolskim, a drugi raz w XIV, gdy Ludwik węgierski oddał ziemię Wieluńską w lenno Władysławowi Opolczykowi. Jagiełło oblega jednak w sa-

mym końcu XIV wieku Wieluń, Krzepice, Olsztyn i inne zamki, zdobywa, odbiera Opolczykowi, a zatem odzyskuje dla Polski zjednoczonej ziemię Wieluńską. To wywołuje utarczki pograniczne ze Ślązakami, ciągnące się do pierwszych dziesiątków lat XV wieku. W utarczkach tych Ślązacy zapędzają się aż na przedmieścia Wielunia. Mówi Długosz, iż na wyprawie grunwaldzkiej do chorągwi wieluńskiej, „że dość rzadkie miała szyki, przyłączył król zaciężnych rycerzy Ślązaków“. Przez Wieluń przejeżdżają posłowie zagraniczni i legaci papiescy. Przez ziemię Wieluńską dostaje się do Polski husytyzm i tu szerzy się łatwo; więc w Wieluniu wydaje Jagiełło słynny edykt przeciw husytom. Tutaj dłużej przebywa i stąd za granicę na zawsze wyjeżdża Katarzyna, druga żona Zygmunta Augusta. Na Wieluń Maksymiljan austriacki wdziera się do Polski i na Wieluń z Polski cofa, pustosząc w odwrocie okolicę. A gdy go Zamoyski wziął w niewolę pod Byczyną, niedaleko stąd leżąca, to wiedzie godnego jeńca również do Wielunia i na tutejszym zamku więzi. Nie tylko okolica, ale i miasto samo ucierpiało od napadu Maksymiljana. Atoli zniszczył i zmarnował je do gruntu kto inny. Zmarnowali Wieluń gruntownie ci, co się przyczynili do upadku wielu miast polskich — Szwedzi, za wielkiego najazdu. Po Szwedach zaraza srodze wyniszczyła miasto, a w końcu w. XVIII spustoszył je wielki pożar. Drugi pożar nawiedził miasto na początku drugiej połowy zeszłego wieku. W tym drugim pożarze spłonęło wiele domów w rynku i rynek zmienił charakter. Dawniej był nieco mniejszy i otoczony wokół podsieniami. W podsieniach mieściły się sklepy i stragany, tu skupiał się cały handel wieluński. Ratusz wówczas mieścił się w rynku. Dzisiejszy przestronny rynek nie ma nic starożytnego. Kilka domów starszych i charakterystyczniejszych zachowało się w pobliżu bramy krakowskiej czyli ratusza. Po roku 1863 ma Wieluń na pamiątkę „Szubienice“; tak się nazywa wyniosłość po za miastem, gdzie wieszano powstańców.

Po dawnej świetności zostało Wielunio- wi aż 7 kościołów: 6 dużych i jeden mały kościółek Św. Barbary. W pożarach płonęły niektóre z nich, ale nigdy żaden nie zgo-



rzał do szczętu, tak, że łatwo było potem odbudować. Z dużych kościołów jeden od lat stu przeszło mają ewangelicy.

U fary znajdują się trzy wyborne podobizny szlachty miejscowej z XVII, a może z początków XVIII wieku. Typy blondynów jasnych, poważnych, lecz pogodnych. Mogą zaciekawić i artystę i antropologa. Wyrazisty, dobry portret szlachcica w miniaturze z XVII w. mieści się też w nagrobku kamiennym u Reformatów. Tylko ten, to typ zupełnie inny—wschodni: brunet, o oczach dużych, czarnych, z brwiami, wysoko wzniesionymi, z nosem dużym, ostrym, o nozdrzach nieco rozdętych. Słownik Geograficzny podaje, że u fary znajduje się Chrystus w grobie—Scamarellego z galerji drezdeńskiej. Po za pospolitemi obrazami w ołtarzach wisi tam w ciemnym kącie tylko jeden duży obraz; w tak nieszczęśliwym miejscu go powieszono, że w dzień pochmurny trudno na nim coś rozpoznać; w każdym razie nie jest to obraz, o którym mowa w Słowniku. Pisze mi o nim p. J. M., malarz, czasowo zamieszkały w Wieluniu: „Obraz u fary, który oglądaliśmy razem, kiedy to pan wspinał się na ławkę, przedstawia człowieka do góry nogami, przybitego gwoździem w nogi; tors wspiera się na ziemi; widocznie zaczęto go przybijać, gdyż żyje jeszcze, bo chytrze spoziera na bok; twarz pijaka, szpetnawa; podobny do Sokratesa, brodaty; nos, jak pięść. Nie jest to więc Chrystus, tembardziej w grobie. Wieku i autora powiedzieć nie mogę. Obraz jest mocno zczerniał”. U Reformatów zwraca uwagę Chrystus nagi u słupa, wielkości przynajmniej naturalnej, z ciałem, doskonale wystudjowaniem i oddaniem, pełen wyrazu bolesnego; wyłania się z cieniów głębokich, jak na obrazach Rembrandta. Pokrywa go szara powłoka starości. U Augustjanów warto się przyjrzeć obrazowi, wysoko zawieszonemu w prezbiterjum, a przedstawiającemu Chrystusa, zdjętego z krzyża. Jedna niewiasta go podtrzymuje, a druga klęczy u nóg; na dalszym planie postacie męskie i krzyż. Całe tło złote, ciała mocno różowe, postacie o nieharmonijnych kształtach, ale wykonane starannie i charakterystycznie, pozwalają przypuszczać, że mamy przed sobą odświeżane dzieło jakiegoś dobrego artysty z XV

lub początków XVI wieku. Wygląda na prymityw włoski. Może więc o tym obrazie myślał autor artykułu w Słowniku. W samym klasztorze Augustjanów w korytarzu na piętrze wisi też kilka obrazów, a z nich najciekawszy obraz z wieku pewnie XVII—Chrystus na krzyżu, otoczony mieszczanami klęczącymi. Stroje mieszczan typowe, twarze swojskie, dobrze wykonane, widać, że z modeli naturalnych wzięte, jakby portretowane. W dawnym klasztorze Paulinów, a dziś Benedyktynów czyli, jak mówią w Wieluniu, „u panien“, wiszą dwa dobre portrety dawnych przełożonych klasztoru w całej dostojnej postaci. Kościół ewangelicki, dawniejszy Benedyktynów, i kościół Pijarów niczego szczególnego nie zawierają. Natomiast wiele znajdziemy w oddalonym od miasta, małym kościółku Św. Barbary. Kościółek ten, to małe muzeum. Tył ma modrzewiowy i dach drewniany; niegdyś cały był z drzewa. Jest bardzo prosty i niepozorny. Widać oddawna był zaniedbany, bo, jak sprawdziłem, żaden z pięciu jego ołtarzów nie dla niego był przeznaczony. Zda się, pakowano tu poprostu wszelką starzynę z innych świątyń, uznaną za niegodną kościoła, jak należy. Dzięki temu kościółek ten stał się małym zbiorem obrazów i rzeźb kościelnych. Tryptyku w wielkim ołtarzu dokładnie sobie nie przypominam, napewno jednak jest to obraz stary i dobry. Na szkołę niemiecką wygląda mi osiem stacyj męki pańskiej, rozwieszonych po ścianach. Wszystkie mają po bizantyjsku tło złote; malowane na drzewie, niewielkie. Żołnierze rzymscy przedstawieni tu są, jako pacholkiwie średniowieczni w obcisłych, barwnych strojach i śpiczastych trzewikach; wyrazy i gesty wyborne, bo śmiałe, zdecydowane. Obrazki te po wandalsku poprzybijano grubymi hakami do ścian. Wracając do wielkiego ołtarza, to skrzydła tryptyka mają na odwrotnej stronie obrazy bodaj jeszcze starsze; przedstawiają ewangelistów; jakaś delikatna to i niebylejaka robota. Jeden z ołtarzów bocznych, to barok wspaniały; choć dziś zakurzony i pokiereszowany, to jednak jeszcze resztkami przepychu razi w tym skromnym kościółku. Pozatem sporo tu swojskiej rzeźby, przeważnie prosta-czej, ale artystycznej. Jakiż rozmodlony ca-



ły na przykład, w jakim zachwycie niebiańskim jest ten z gruba ociosany święty ze złożonymi rękoma, z brodą zadartą ku Ukrzyżowanemu, ustawiony na beli poprzecznej u góry! Ci święci i święte, rzeźbione w drzewie przez wiernych prostaczków i przez zakonników tutejszych, już się zestrzajają zupełnie z tym kościołkiem. Jeden z obrazów w bocznym ołtarzu, wcale niezły, jest dziełem miejscowego zakonnika, jak świadczy napis. Szkoda, że go odnowiono tak niestarannie. Na poddaszu śród rupieci kościelnych też tłuką się naiwne rzeźby, wykonane ręką nabożnych wyznawców. Choć prostacze, jednak wiele znaczą dla nas, bo świadczą o rozwoju kultury rodzimej.

Z innych zabytków warto wspomnieć „kunę“ u fary. Cóż to takiego i jak się przedstawia? Jest to średniowieczne narzędzie kary. A wygląda tak: zzewnątrz kościoła u lewego węgła na dole, przy ziemi widać niewielki kształtny występ muru, a w nim wnękę, mającą na wysokość zaledwie jakie pół łokcia; na spodzie tej wnęki jest wyżłobiony dołek, a nad dołkiem wrzeciąg na skoblu. Otóż ktoś, przeznaczony na pośmiewisko i pogardę publiczną, musiał kłękać na ziemi i zgiąwszy rękę, wstawiać łokieć w ów dołek, a wtedy wrzeciąg zakładano ponad zgiętą w łokciu ręką i rękę zamykano na kłódkę; tak przytwardzano występ nego pod kościołem. Objaśniał mię pewien mieszczanin tutejszy, że tak krępowano dziewczyny upadłe, a chrześcijanie pobożni, wychodząc ze świątyni, pluli na niegodną.

Dzięki położeniu nadgranicznemu, Wieluń był zawsze i jest do dziś miastem handlowym, a dawniej był także przemysłowym. Kwitnęło tu sukiennictwo już od XV w., ale upadło z rozwojem przemysłu fabrycznego, bo na przemysł nowoczesny Wieluń nie ma komunikacyj. Po dawnym przemyśle została nazwa ulicy — Fabryczna, nazwa, która dziś dziwnie brzmi w Wieluniu. Dziś tu niema przemysłu, prócz skromnego przetworu wapnia. Nadto o półtorej wiorsty od miasta, we wsi Niedzielsku powstała przed kilku laty cukrownia. Handlowym ośrodkiem pozostał jednak Wieluń do dziś. Handlował zawsze z zagranicą, głównie płodami rolnymi. Wywozili więc przed wojną tutej-

si kupcy zboże, siano, bydło, owoce, gęsi, jaja, ściągane nie tylko z powiatu, ale skupowane i z dalszych stron. Prócz tego za rosyjskich czasów był Wieluń składnicą towarów, przemycanych z Prus. Szczególnie duże zapasy przemycanej łokciowizny skupiały się u tutejszych kupców i stąd szły dalej. Urzędnicy akcyzni oczywiście wiedzieli o tem, lecz byli stale opłacani za to, że urzędowo niczego nie wiedzieli.

W upadku, który się zaczyna od najazdu szwedzkiego, a do którego przyłożyły się potem jeszcze klęski żywiołowe, o czem mówiliśmy wyżej, Wieluń wyludnia się tak, że w pierwszych latach ubiegłego wieku ma ledwie półtora tysiąca mieszkańców. Jak zaś odtąd ludności przybywa czy ubywa, świadczy następująca tablica statystyczna.

Miał Wieluń mieszkańców:

W 1803 r. — ok.	1500
„ 1827 „ — „	2999
„ 1857 „ — „	3817
„ 1884 „ — „	6400
„ 1893 „ — „	5795
„ 1903 „ — „	7500
„ 1909 „ — „	9095
„ 1913 „ — „	12151
„ 1920 „ — „	16734 ¹⁾

Na duży wzrost ludności w ostatnim dziesiątku lat wpłynęła wojna. Podczas wojny schroniło się tu wielu mieszkańców Łodzi i Częstochowy, po części Wieluniaków z pochodzenia; przed wojną bowiem znów stąd do Łodzi odpływał nadmiar ludności — trochę także do Częstochowy.

Te 16734 mieszkańców, które Wieluń ma w r. b., tak się rozkłada według wyznań i płci:

		to stano- wi %	w tem mężczyzn	kobiet
katolików	9082	54,3	4468	4624
ewangelików	162	1	76	86
prawosławnych	58	0,3	12	46
żydów	7444	44,4	3916	3528

¹⁾ Dane powyższe zaczerpnąłem, skąd się dało: z obu Encyklopedyj Orgelbranda, ze Słownika Geogr., przedostatnią z Rocznika Statystycznego Królestwa, a ostatniej wraz z dalszemi danemi udzielił mi łaskawie magistrat Wielunia.

Uderza w tych danych, że wśród chrześcijan wszystkich trzech wyznań przeważają nieznacznie kobiety, a jedynie wśród żydów przeważają mężczyźni, i to dość znacznie. Jest to, zdaje się, też objaw wojenny, a pochodzi mianowicie stąd, że nieco mężczyzn chrześcijan wyszło z miasta na wojnę, młodzie zaś żydzi chronili się tutaj z innych miast bez swych rodzin.

Cały Wieluń z okolicą leży na głębokich pokładach wapnia, dającego wyborne wapno. Bogactwo to jednak dotąd mało wyzyskuje. Jest zaledwie jeden nieco większy piec z kominem do wypalania wapna, pozatem kilka pieców bardzo pierwotnych. Łamią ten wapień nie tylko na wapno, lecz używają go także do budowy domów zamiast cegły. Nie jest to jednak materiał bardzo dobry, gdyż trzyma wilgoć i nie daje ścian mocnych.

Częściej też biorą go na obórki, stajenki i tym podobne budynki, niż na domy mieszkalne. W wapniu wieluńskim znajduje się mnóstwo amonitów. Są rozmaitej wielkości — od bardzo drobnych aż do takich, co mają pół łokcia średnicy i więcej. I kształtów bywają różnych; najczęściej jednak trafiają się zupełnie płaskie i skrzycone z długiego, wąskiego pasma w zwój, gęsto pręgowany, tak że nieco przypominają stary, bardzo skrzycony róg barani. Te skrzycone, najpospolitsze amonity zwą tutaj węzami. I wierzą ludziska, że to zaklęte węże. Istnieje podobno podanie, że je tak zaklął w gniewie św. Wojciech, bo spełżył się

i zaczęły nań syczeć, gdy wędrując po Polsce, w tych okolicach sobie odpoczywał. Sam nie słyszałem tu tego podania, znam je z druku. Tylko, gdy raz rozmawiałem z pewnym kopaczem wapnia, to mówiąc o „węzach“, że bywają takie i takie, dodał na koniec sceptycznie: „ale łba, to żaden nie ma“. Powstał w Wieluniu ciekawy zwyczaj, że gdy budują dom, to zdobią go „węzami“ owymi, wtlaczając w mur dwa takie węże jednakowej wielkości nad głównymi drzwiami czy bramą domu po obu stronach; zewnętrzny, gruby koniec zwoju przerabiają wówczas na łeb, ściągając go ukosnie i żłobiąc pysk i oczy. Mnóstwo domów ma tutaj tę swoistą ozdobę. Urozmaica ona wdzięcznie Wieluń.



STARY DOM W WIELUNIU.

fol. 16 zbiorów Pol. Ton. Krajozn.

Powiat wieluński ma i inne bogactwa kopalne: rudę i węgiel. Rudę wyzyskiwano od bardzo dawna. Zdaje się z czasów dawnego hutnictwa pochodzą nazwy niektórych wsi, np. Kuźnica, którą nosi kilka wsi, Pieczyska. Również — nazwa pogranicznego miasteczka Praszki. Praszka

chodzi niewątpliwie od „prażyć“, tak bowiem zowią tutaj wytapianie żelaza z rudy; nazwa ta ma pisownię dźwiękową; etymologicznie pisałoby się przez ż: Prażka. I dziś wyciągają rudę w okolicach Praszki, ale na miejscu prawie że nie przetapiają, wysyłając surową do pieców śląskich. Węgiel stwierdzono w powiecie wieluńskim, ale na większe pokłady tymczasem nie natrafiono. Mają być tu i inne kopaliny. Podobno woda, tryskająca ze źródła w parku wieluńskim,



ma własności lecznicze. Badali gorliwie łono ziemi wieluńskiej Niemcy za okupacji i widać spodobała im się, skoro obok powiatu będzińskiego i częstochowskiego i o wieluńskim mówiono i pisano, że Niemcy pragną wcielić go do swego państwa bezpośrednio. Powstałoby jakieś Neuschlesien, Ostschlesien, czy coś równie zacnego i pomyślowego. Ale utracił sprawiedliwy los pazury drapieżne.

Połączy się znów ziemia wieluńska z opolską, ale nie w niewoli, tylko w wolnej Polsce.

Wieluń nie może wytworzyć większego przemysłu, bo nie ma kolei. Znajdujesię między dwoma miastami, mającymi kolej, między Sieradzem a Częstochową; do Sieradza jest stąd mil 6, do Częstochowy 9. Gdy przeciągną nareszcie oddawna planowaną kolej od Częstochowy przez Wieluń, Sieradz i dalej, to miasto na pewno rozwinie się przemysłowo. Za 50 lat Wielunia nie poznamy. Oczywiście stanu

komunikacyjnego Wielunia nie poprawiła kolejka wąska, stąd do Praszki i Zawisny, najbliższej za Praszka stacji kolejowej na Śląsku, kolejka, którą zbudowali Niemcy za okupacji, aby łatwiej wywozić z tych okolic żywność i drzewo.

To pewne odosobnienie od reszty kraju, to oddalenie od większych środowisk miejskich sprawiło, że Wieluń zachował pewne

odrębne cechy. Taką odrębną cechą wewnętrzną są np. owe „węże“ w ścianach domostw.

Wszelkie wiadomości miejskie i policyjne magistrat ogłasza bębniem. Wychodzi na rynek stary Kaźmierz; na karku na pasie ma zawieszony wysoki bęben, brązowy od starości; spada on mu nisko na brzuch, dyńdając się na obie strony i o mało co nie do

tykając ziemi. Za Kaźmierzem ciągnie chmara dzieciaków. Kaźmierz staje w jakimś obranem miejscu i zamaszycie bije w bęben pałeczkami. Zbiegają się chłopaki, żydzi, niewiasty, zwolna podchodzą żydzi, nie odzownie spacerujący grupkami po wieluńskim rynku i tu załatwiają najwazniejsze interesy na cały powiat, a gdy Kaźmierz uznał, że zgromadziło się już dosyć obywateli, wówczas przestaje bębnić i wśród ciszy niezmiennie zakatarzonym głosem zaczyna: „Magistrat ogłasza do publicznej



rot. ze zbiorów P. T. K.

RATUSZ W WIELUNIU.

wiadomości...“ i dalej wieści miastu o zgubionem prosięciu, o kartkach chlebowych lub czemś podobnem. Że nie wszyscy obywatele przejmują się jak należy powagą tych obwieszczeń urzędowych, świadczy wierszyk, jaki słyzałem od jednego z młodszych Wieluniaków:

Do publicznej wiadomości
Magistrat ogłasza:

Zginęła świnia
Chłopu w niedziele
W czarnej kapocie
I ciele.
Ciele było białe, łaciate,
A świnia skropaciata.


W całym Wieluniu używają przysłowka prawie w dawnym, pierwotnym znaczeniu: w sam raz, akurat; np.: skrzynia była na niego prawie. Rzodkiewki zwa się tu redyski, zacierki — kruszanki, doły, gdzie kopią glinę do cegielni — glinianki, warstwa gliny, którą piec wewnątrz wylepiono, nazywa się wylepa. Miałka, to drobniotka, biała kaszka, drobniejsza od manny. Już po harapie znaczy: już skończone. Na chleb pszenny mówią chleb światły, nie biały. Zamiast — na poczekaniu — słyszałem tu: na doczekaniu, zamiast warstwa — warszta, zamiast osobno — osobnie. Nosidło do wody na ramiona zwa się siady, gdy w innych okolicach kraju słyszałem: szońdy. Przymiotniki szczególne: kończyty kamień (ostro zakończony, spiczasty), Asurnazirpal był żarty na krew (krwiożerczy), naród to był grabieżny (grabieżczy), gruszki gniłkowate (zabardzo się ulegające). Całe zwroty: z miastaście, a gapaście, dziadoskie wychowanie, w lata się wpędził (już jest dosyć stary), gdzie ulica się dwoi (na rogu, gdzie ulica się rozgałęzia). Nieraz z ust ludu można usłyszeć wspaniałe wprost, śmiałe przenośnie. Oto trzy personifikacje ludowe; dwie pierwsze słyszałem z ust wieśniaczki z Masłowic, odległych o parę wiorst od miasta, trzecią od rodowitej mieszczyki tutejszej: głusek (głuszek — garnuszek bez ucha), gornysek biały w pysku (garnuszek zewnątrz ciemny, a wewnątrz biało polewany), chleb gębę otworzył (rozpękł się w wypieku).

Śród nazwisk zasiedziałych mieszczan wieluńskich jest bardzo dużo nazwisk odjocowskich, od imienia ojca z końcówką -icz, to jest takich, jakie przybierali mieszczenie w dawnej Polsce; np. chrześcijańskie: Kasprowicz, Piotrowicz, Jurewicz, Markiewicz; żydowskie: Berkowicz, Dawidowicz, Litmanowicz, Mendlewicz, Majerowicz, Pawłowicz. Spotyka się tu nazwiska typowo wielkopol-

skie, jak Hacia, Kędzia lub proste, pierwotne nazwiska ludowe, jakich dużo na Śląsku: Kolanek, Cieluch, Łydka, Kokot. Uderzyło mnie, że dużo nazwisk w mieście i powiecie pochodzi od słów krzyż i topór lub Krzysztof lub samego -krzyż; więc: Krzyżtoporski, Krysztofiński, Krzysztofik, Krzyszkowski, Krzyżanowski; kasztelan wieluński za Zygmunta Augusta też się nazywał Krzyżtoporski. Niezwykle też są dwa nazwiska mieszczan tutejszych jednego typu: Malatyński i Burchaciński. Zabawne, że jest w Wieluniu żyd Prędko i chrześcijanin — Nierychły. Z nazw ulic warto wymienić Bugaj i Barycz. Ulica z wylotem na południe ku Częstochowie i Krakowu zwie się, jak w Warszawie i Częstochowie, Krakowskie Przedmieście; istotnie dawniej leżała poza murami i była przedmieściem od Krakowa; ale zabawna rzecz, że pierwsza wieś nad szosą częstochowską, o 4 wiorsty stąd leżąca, nazywa się Nowy Świat. Nota bene, a raczej nota male: Nowy Świat słynie złodziejstwem tradycyjnym swych mieszkańców.

Mnóstwo w Wieluniu jest stawów owocowych. Bodaj tylko posiadłości w rynku nie mają swych ogrodów: pozatem prawie za każdym podwórzem czy też obok podwórza ciągnie się spory sad. Bardzo to upiększa i umiła miasto, dodając mu nową cechę odrębną. Następnie wyróżniają Wieluń stawy. Jeden podłużny, czworoboczny staw znajduje się w parku, drugi podobny, tylko o wiele dłuższy, na placu Reformackim; oby dwa — resztki po dawnej fosie. Nadto kilkanaście stawów jest rozrzuconych po posiadłościach prywatnych na krańcach miasta i tuż pod miastem. Szkoda, że zasypano niedawno staw koło magistratu, też resztkę po dawnym kanale, który szedł wokół murów. Trzeba tylko systematycznie oczyszczać owe stawy, gdyż zarastają i cuchną, ale należy je utrzymać i pielęgnować, bo urozmaicają miasto, nadają mu wdzięk; a to wszystko tembardziej, że Wieluń nie ma wody bieżącej, nie licząc strumyków. Prócz tego są zabytkiem dawnego miasta.

W bagnach wieluńskich mieszkał za lepszych czasów imć pan Rokita albo djabel Widoradzki. Tę drugą nazwę nosił od Widoradza, wsi tuż pod Wieluniem, gdzie stałe rezydował. Po nocach straszyl, dręczył,



psocił, gubił: zblakanych i pijanych nurzał w bagnie, na wierzbach wieszał, a nawet topił. Widzimy, że djabli nasi chętnie sadowili się po bagnach, bo wszak i pan Boruta Łęczycki bagnistą sobie na mieszkanie upodobał okolicę.

Lasów powiat ma dużo, ale tak nieopatrznie wytrzebiono je wokół miasta, że teraz na lato mieszkańcy nie mają blisko tej przyjemności; najbliższy las leży o milę od miasta.

Choć dziś ma Wieluń kilkanaście tysięcy ludności, to jednak zachował charakter miasteczka, czy, jak się czasem mówi, osady, w tem, że mieszkańcy ulic na krańcach miasta są zarazem rolnikami, a przynajmniej posiadaczami gospodarstw rolnych. Naprzykład o kilkadziesiąt kroków od Krakowskiego Przedmieścia, za t. zw. targowiskiem znajduje się czworobok śpichrzów, a dalej pola. Otóż te śpichrze i pola przyległe są gospodarstwami właścicieli kamienic i domów południowej, zewnętrznej strony Krakowskiego Przedmieścia.

Śród ludności tutejszej trzeba wyróżnić właściwą ludność Wielunia, rdzennych mieszczan wieluńskich, zasiedziały od wielu pokoleń i nieliczną, ale ważką warstwę napływową inteligentów i półinteligentów przeważnie. O przybyszach niema tu co mówić, chyba tyle, że zmieniają się bardzo często: rzadko kto z nich osiada w Wieluniu na stałe. Co do mieszczaństwa wieluńskiego, to na ogół są to ludzie uczciwi, poczciwi, nie tak zepsuci przewrotnością świata szerokiego, jak mieszkańcy miast większych, choć ma się rozumieć horyzonty mają ciasne.

Życie społeczne jest tu dość żywe. Odalenie od większych ośrodków wychodzi pod pewnym względem na dobre Wieluniowi, bo ruchliwsi mieszkańcy, widząc, że są pozostawieni sami sobie, nie oglądają się tyle na Warszawę, na pomoc zzewnątrz wogóle, lecz sami radzą sobie, jak mogą. Ma Wieluń od dość dawna towarzystwo śpiewacko-muzyczne. To towarzystwo i inne zespoły urządzają przedstawienia i wieczory amatorskie, nieraz bardzo miłe i udatne. Od czasu do czasu ktoś wygłosi odczyt. Istnieje tu stosunkowo dużo stowarzyszeń. Większość co prawda powstała ostatnimi czasy —

po wyjściu Moskali, a jeszcze więcej po wyjściu Niemców. Więc istnieje w Wieluniu: Straż pożarna, Towarzystwo krajoznawcze, Macierz, Liga kobiet, Koło Polek, Patronat nad żołnierzem, Stowarzyszenie nauczycielstwa szkół średnich i Związek nauczycieli szkół początkowych, Klub polityczny, nie mniej polityczny Klub mieszczański, zgoda nie polityczny Klub urzędniczy, Związek robotniczy, biblioteka parafialna pod nazwą Biblioteki publicznej, nadto organizacje kilku stronnictw, organizacje gospodarcze i inne. Moznaby Wieluniowi zarzucić, że właśnie za dużo tworzy towarzystw i zabadzo rozprasza nieliczną inteligencję tutejszą, że porzuca jedną pracę dla drugiej, nowej. Ofiarą takiej niestałości i niewytrwałości jest obumarły dziś oddział Towarzystwa Krajoznawczego. Jedno jeszcze utrudnia pracę w tutejszych towarzystwach, ale to już nie tylko w tutejszych: oto na stanowiska kierownicze powołuje się nie ludzie zdolnych i chętnych do pracy, ruchliwych, lecz firmy dostojne, które w pracy mało pomagają, a dużo zawadzają. Pierwszem wydawnictwem perjodycznym w Wieluniu była „Gazeta Powiatowa“, wydawana przez Niemców po niemiecku i po polsku. Obecnie władze nasze też wydają „Dziennik Urzędowy“. Pierwszą próbą właściwego pisma perjodycznego t. j. organu opinii obywatelskiej był „Świt“ ludowców; po jednym jednak czy dwóch numerach, wydanych w końcu roku 1918, sił mu widocznie zabrakło, bo zgasł i nie ukazał się więcej Wieluniowi.

Gdy kolej nareszcie potoczy się przez Wieluń, gdy padną słupy graniczne od Śląska, gdy zetknie się to miasto bardziej ze światem, gdy pewnie na podłożu okolicznych bogactw rozwinie się przemysł górniczy, to życzymy Wieluniowi: niech przejmie z nowoczesnego życia wszystkie potrzebne i cenne zdobycze techniki, ale niech zachowa swe odrębne a miłe piętna: swe węże nad bramami, swe stawy senne po placach, swe sady ciche i ukojne, w ustach Wieluniaków jędrne słowo polskie, a dusze, rozszerzwszy, niech zachowa w prostocie¹⁾.

¹⁾ Cieszyłbym się, gdyby ktoś, kto zna Wieluń gruntowniej, uzupełnił, rozwinął, a może i sprostował pobeżne moje obserwacje i uwagi. Możeby kto



Już po napisaniu powyższego artykułu, dowiedziałem się, że pewna osoba w Wieluniu posiadała na przechowaniu cenną część archiwum miejskiego i że właśnie w ostatnich tygodniach akta te wróciły do Magistratu.

Podaję tu ich spis w takiej postaci, w jakiej mi go łaskawie przysłano. Może wiadomość o tych dokumentach przyda się historykom dziejów gospodarczych i dziejom miast naszych.

1. Pergamin z r. 1690 z podpisem Jana III.
2. " " 1633 " Władysława IV.
3. " " 1613 " Zygmunta III — mocno nadniszczony.
4. Pergamin z woskową pieczęcią na sznurze — pismo nieczytelne, rok niewiadomy, zapewne z początku XVII wieku.

Cztery powyższe dokumenty nie są ze sobą połączone, cała natomiast dalsza reszta ujęta jest w jedną oprawę i zatytułowana ogólnym a nieudol-

z Wieluniaków umiejętnie wyzyskał archiwum miejskie.

Niezmiernie wdzięcznym, niezmiernie ciekawym byłby opis powiatu wieluńskiego i dawnej ziemi wieluńskiej.

nym tytułem: „Przywileje Królów i Ustaw“. Oprawa prosta, zdaje się, że z pierwszej połowy XIX w. Księga ta tedy zawiera:

5. „Regestr rzeczy Zgromadzenia Kupieckiego“.
6. „Summaryusz dowodów Praw y Przywileiów kupcom a raczej Sukiennikom miasta I. K. M. Wielunia...“
7. Pergamin z woskową pieczęcią z r. 1502.
8. Papier z r. 1556.
9. " " 1616 z podpisem Zygmunta III, z pieczęcią na papierze.
10. Pergamin z r. 1616 z pieczęcią — podpis nieczytelny.
11. Papier z r. 1616.
12. " " 1617.
13. " " 1631 — 8 arkuszy.
14. " " 1635.
15. " " 1637 z podpisem Władysława IV — 4 arkusze.
16. " " 1720.
17. " " 1729.
18. " " 1824 i 1830 — 4 arkusze.
19. " " 1830.
20. " " 1826.
21. " " 1835.



Dr. Mieczysław Orłowicz.

ODCIĘTE ZIEMIE WIELKOPOLSKI.

Traktat wersalski odciął od Wielkopolski kilka powiatów Poznańskiego, jak cały powiat skwierzyński, części powiatów wschowskiego, babimojskiego, międzyrzecznego, wieleńskiego, czarnkowskiego i chodzieskiego z miastami i miasteczkami Wschową, Szlichtyngową, Babimostem, Kargową, Międzyrzeczem, Brójcami, Paradyżem, Skwierzyną, Trzcielem, Trzcianką, Bledzewem i Piłą. Obszar kraju o 3000 km. kw. powierzchni a

200.000 ludności, t. j. mniej więcej dziesiątą część Poznańskiego, odcięto w ten sposób od Polski i przysądzono Niemcom. Ponieważ obszar to przeważnie zgermanizowany,

koalicja przyznała go Niemcom na zasadzie etnograficznej, dając im w ten sposób niejako nagrodę za to, że w tych ziemiach kresowych w ciągu stu lat polityki gwałtów i ucisku polskość, zaboru i kolonizacji dóbrpoklasztornych i postarościńskich potrafili



RYNEK W WSCHOWIE.

fot. ze zbiorów P. T. K.



przeprowadzić planową i z pomyslnym dla nich rezultatem uwieńczoną germanizację.

Obok okolic zgermanizowanych zostały jednak przytem odcięte od Polski także czysto polskie okolice powiatów: wschowskiego, babimojskiego i międzyrzeckiego, gdzie ludność polska zwartym pasem dochodzi jeszcze do dawnej granicy Brandenburgji, a która to ludność w liczbie przeszło 20.000, odcięta obecnie od związku z Polską, zdana jest na niechybną i nieuchronną germanizację.

Z powiatu wschowskiego pozostawia granica wersalska przy Niemcach przeszło dwie trzecie z miastami Wschową i Szlichtyngową. Jest to terytorjum, które na południowo-zachodniej stronie Poznańskiego wcinało się klinem w ziemię Śląskie, dochodząc niedaleko Głogowy do Odry. Obok części już zgermanizowanych przysądzono tu Niemcom także czysto polskie wsie w północnej stronie powiatu, jak Śmieszków, Potrzebowo, Łgin, lub też wsie ze znaczną mniejszością polską, jak Siedlnice Dolne i Górne, Hetmanice, Wygnańczyce i Łysiny Małe i Wielkie.

Miasto powiatowe Wschowa (Fraustadt) jest to ładnie zabudowane i czysto utrzymane miasto o 8000 mieszk., (w tem 700 Polaków, 300 Żydów, zresztą Niemcy). Wschowa jest prawdopodobnie najstarszą kolonją niemiecką w Polsce, która, jako taka, istniała już w XII w. W XIII w. wchodziła w skład Śląska—do Polski przyłączył ją na stałe Kazimierz Wielki w r. 1343. W r. 1706 odnieśli pod Wschową Szwedzi zwycięstwo nad Sasami i Rosjanami, po którym Leszczyński został obwołany królem. Pod panowaniem polskim wzrosła Wschowa na miasto bogate i handlowe do tego stopnia, że w czasie rozbioru była drugim po Poznaniu miastem w Księstwie. Pod panowaniem pruskim, odcięta od ważniejszych arteryj komunikacyjnych, upadła. Niegdyś słynęła Wschowa z wyrobu sukna, oraz mienicy Tympfa, w której bito popularne do dzisiaj tyńfy i dutki. W r. 1552 przyjęła Wschowa luteranizm a w latach 1590—1627 działał tu sławny teolog protestancki, Walerj Herberger, którego grób, ozdobiony okazałą, przez niego zasadzoną lipą, znajduje się na starym cmentarzu ewangelickim. Je-

go praca stała się tak skuteczną, że Wschowa i okolica pozostały ewangelickimi nawet w drugiej połowie XVII w., w dobie największego odradzania się katolicyzmu tak w Polsce, jak i na sąsiednim Śląsku.

Wschowa, której herbem jest podwójny krzyż Jagielloński, zachowała liczne i cenne zabytki swej bogatej przeszłości z polskich czasów. Po zbudowanych w XVI w. murach miejskich pozostały resztki i fosy, zresztą podobnie, jak w Krakowie, urządzono na ich miejscu planty, obiegające dokoła miasto. Z dwóch bram miejskich południową (Głogowską) rozebrano,— północna, zwana Polską, pozostała do dzisiaj. Dawny zamek starostów polskich służy obecnie za więzienie. Na środku rynku stoi ratusz późnogotycki, zbudowany w XVI w. Kościół farny św. Stanisława, gotyk z XV w., ma bogaty skarbiec i liczne dzieła sztuki. Istnieje nadto drugi, piękny kościół pobernardyński, zbudowany w r. 1629 z myślą stworzenia przeciwwagi dla reformacji. Kościół barokowy posiada freski z XVIII w. i urządzenie rokokowe. Osobliwością Wschowy jest stary kościół ewangelicki „Kripplein Christi“, zbudowany w r. 1604 obok Polskiej Bramy, od którego potem zbory ewangelickie w Polsce zwano kryplami. Wśród pamiątek kościoła zwraca uwagę świecznik mosiężny z końca XVII w., ozdobiony postaciami Turków na pamiątkę odsieczy Wiednia, oraz tablica pamiątkowa dla polskiego pułkownika, bar. Osten-Sackena, poległego pod Wschową w r. 1706. Z polskich czasów zachowało się też wiele stylowych kamienic z renesansowymi fasadami. Miasto posiada okazały park osiemnastomorgowy, oraz (jak zwykle) wysoki pomnik Bismarka.

Dzisiaj na pół zgermanizowana okolica Wschowy należała do najbogatszych, najkulturalniejszych i najlepiej zabudowanych w Polsce. Każda niemal wieś posiada murywany kościół lub zbór ewangelicki. Najstarszym wśród nich jest kościół w Przyczynie Górnej (Oberpritschen), ceglany gotyk z XIV w., gdzie zachowały się ciekawe freski z XV w., najstarsze, jakie mamy w Poznaniu. Stare gotyckie kościoły ceglane lub granitowe z XIV, XV i XVI w. posiada jeszcze Dębowa Łęka (Geiersdorf), Ossowa sień (Mittel Röhrsdorf), gniazdo



rodziny Ossowskich, których grobowce i portrety z XVI i XVII w. zachowały się w kościele, Tylewice (Tillendorf), Siedlnice (Zedlitz) i inne. Pod Dębową Łęką zachowały się szańce po bitwie ze Szwedami w r. 1706, a na stojącej na pobojożytku karczynie umieszczono tablicę pamiątkową z niemieckim wierszem.

Ewangelicy mieli tu możnych protektorów w okolicznej szlachcie, a do najgorliwszych wśród nich należała rodzina Szlichtyngów, którzy w r. 1644 założyli niedaleko Głogowej na samej granicy Polski zgermanizowane dziś miasteczko Szlichtyngowo (Schlichtingsheim). W miejscowym kościele ewangelickim wisi do dziś na honorowym miejscu pod sklepieniem [portret założyciela miasta i fundatora kościoła, Jana Szlichtynga. Czerwień kontusza ciągnie mimowoli oczy ku owej postaci szlachcica polskiego połowy XVII w., jednego z tych, którzy, torując na kresach drogę protestantyzmowi, nieświadomie ułatwiali drogę przyszej germanizacji. W kościele, posiadającym bogaty skarbiec, jest nadto grobowiec Samuela Szlichtynga (1701) oraz znaczna ilość portretów polskiej szlachty ewangelickiej z okolicy z XVII i XVIII w.

Wiele podobnych portretów spotykamy też (szczególnie rodziny Zawadzkich, Potworowskich i inne) w zborze ewangelickim w sąsiednich Andrychowicach (Nieder Heiersdorf). Jest to stary gotyk z r. 1500, jedyny zbor ewangelicki w Poznańskim, który nawet w dobie przeciwreformacji ani na chwilę nie powrócił do katolików. Oryginalny stary kościół ewangelicki drewniany z podwójnymi galerjami, zbudowany w XVI w., zachował się też w Drzewcach (Alt Driebitz), sławnych z pięknego parku dworskiego. Jedyny w tym kącie kościół katolicki rokokowy z r. 1752 znajduje się w Hińczach (Hinzendorf).

Z powiatu Babimojskiego pozostawiono przy Niemcach wprawdzie tylko wąski skrawek zachodni z miasteczkami Babimostem i Kargową, ale i ten skrawek pozostawiono im niesłusznie, gdyż okolice Babimostu, jak i przytykające do nich wsie, położone na zachód od Zbąszynia, mają ludność czysto polską, która na tym właśnie kawał-

ku dochodzi do dawnej granicy Polski i Brandenburgji.

Babimost (Bomst), miasto, które dało nazwę powiatowi, aczkolwiek siedzibą władz powiatowych był od dawna Wolsztyn, liczy 2200 miesz., w połowie Polaków. Był to niegdyś gród śląski, a dopiero Kazimierz Wielki przyłączył go na stałe do Polski. Miasto, które w r. 1513 otrzymało od Zygmunta Starego prawo magdeburskie, było siedzibą starostwa grodowego, a jednym ze starostów tutejszych był Krzysztof Żegocki, który wsławił się tem, że w r. 1656 pierwszą na własną rękę podjął wojnę podjazdową przeciw Szwedom. Kościół katolicki, fundowany w r. 1736 przez Adama Ponińskiego, kasztelana poznańskiego, posiada tryptyk gotycki z r. 1499, najstarszy datowany obraz w Wielkopolsce. Proboszczami tego kościoła byli w XVIII w. późniejszy biskup Załuski, a po nim pierwszy bibliograf polski, Janocki. W mieście jest nadto kościół ewangelicki z czasów Stanisława Augusta, oraz za miastem kościół św. Jacka z r. 1609.

W okolicy Babimostu, który ma najcieplejszy klimat w Poznańskim, kwitnie uprawa wina i tytoniu. Dokoła miasta leżą czysto polskie wsie, jak Podmokłe (Posemukel), Grójce, Kramsko Nowe (Neu Kramzig), Kramsko Stare (Alt Kramzig) położone wraz z sąsiednim Wojnowem nad ładnymi jeziorami, Wąchabno i Kuligowo. Na południe od nich leży Kargowa (Unruhstadt) miasteczko o 1700 miesz. (zaledwie 250 Polaków), założone w połowie XVII w. przez gorliwego protektora protestantów, Krzysztofa Unrugę, starostę gnieźnieńskiego. Zamek Unrugów, w którym August II i III stale zatrzymywali się w drodze z Saksonji do Polski i utrzymywali załogę niemiecką, zniszczony bez śladu. W r. 1793 przy drugim rozbiore Polski, wsławiła się Kargowa tem, że Polacy tutejsi oparli się z bronią w rękę wkraczającym wojskom pruskim, a ślady kul z ówczesnej bitwy widoczne są dotychczas w murach ratusza. Tuż obok, w miejscu, gdzie stykają się granice Poznańskiego, Brandenburgji i Śląska, leży otoczona winnicami wieś Chwałim, dziś na pół zgermanizowana osada ewangelickich Serbów Łużyckich. Wreszcie na południe od Kar-



gowej pozostało przy Niemcach kilka wsi zgermanizowanych z parafją katolicką w Ciosańcu (Schussenzen) i ewangelicką w Świętnie (Schwenten). Pod Chwalimem schodziła się dotychczas granica trzech prowincyj: Śląska, Brandenburgji i Poznańskiego.

Powiat międzyrzecki, który w r. 1910 liczył 53.000 ludności, w trzeciej czwartej pozostał przy Niemcach, a tylko jego róg południowo-wschodni koło miasta Zbąszynia został przyznany Polsce. Przy Niemcach pozostały nietylko okolice zgermanizowane, ale także dwie wyspy etnograficznie polskie w południowej i północnej części powiatu. Stolica powiatu Międzyrzecz (Meseritz), prawie całkiem zgermanizowane miasto o 6200 miesz., to stary gród kasztelański, gdzie już w r. 1005 istniało opactwo Benedyktynów, najstarsze w Polsce. Był tu zamek, o który toczyły się wciąż boje między Śląskiem, Brandenburgją, Pomorzem i Polską. W r. 1095 zdobył go na Pomorzaniech wojewoda Sieciech, mając w obozie dziesięcioletniego wówczas Bolesława Krzywoustego, a na stałe przyłączył do Polski Kazimierz Wielki. Miasto, chociaż miało mury z czterema bramami i obronny zamek, ulegało jako gród pograniczny częstym najazdom. W r. 1474 zniszczyli je Węgrzy pod wodzą Macieja Korwina, potem ucierpiało wiele w czasie najazdów szwedzkich, wojen trzydziestoletniej i siedmioletniej. Ponieważ Międzyrzecz był najdalej na zachód wysuniętym grodem polskim, w r. 1574 deputacja sejmu i senatu witała tu bardzo okazale Henryka Walezego. W r. 1806 zgotowali tu Polacy entuzjastyczne przyjęcie Napoleonowi, a w niedalekiem Bobelwiku pokazują okazałą „sosnę Napoleona“, pod którą miał stać Napoleon w czasie przeglądu wojsk.

Kasztelanowie międzyrzeccy mieli przywilej zagajania sejmików generalnych wielkopolskich w Śródzie. Widzimy wśród nich statystę Jana Ostroroga i późniejszego hetmana Stanisława Żółkiewskiego. Po ich zamku zachowały się ruiny wśród bagien nad Obrą, dziś własność zgermanizowanej rodziny Dziembowskich. Z innych zabytków posiada Międzyrzecz okazały kościół gotycki z początków XVI w. oraz ratusz, zbudowany w r. 1581 za przywilejem Stefana Batoiego. Były tu niegdyś jeszcze kościoły Je-

zuitów i Pijarów, po kasacie rozebrane przez Prusaków.

Na południe od Międzyrzecza leży kompleks zgermanizowanych dziś dóbr pocysterskich. Opactwo Cystersów, fundowane w r. 1230 przez Bronisza z Gościchowa, znajdowało się w Paradyżu na samej granicy Brandenburgji. W r. 1834 skasował je rząd pruski, zamieniając kościół na parafjalny i zabierając dobra. Kościół ten, gotyk z XIV w., po pożarze z r. 1633 przebudowany w stylu barokowym i ozdobiony dwiema wieżami, należy do okazalszych w Poznańskiem. W przedsionku marmurowy grobowiec opata Marcina Łętowskiego († 1629).

Środek powiatu zajmują ogromne lasy pod Bukowcem i Trzcielem, wśród których rozsiadły się zwartym pasem liczne kolonie niemieckie, wysuwając się między polskie wsie ku zachodowi. Oddzielają one polskie okolice pod Międzychodem i Pszczewem od polskich okolic pod Zbąszynem, a ich centrum stanowi leżące na nowej granicy miasto Trzciel (Tirschtiegel), liczące 2400 miesz., przeważnie Niemców. Okolica obfituje w jeziora, nad którymi rośnie wiklina, której eksport przed wojną dochodził w Trzciele do 300.000 cetnarów rocznie. Dzięki temu, podobnie jak w Galicji w okolicach Rudnika, kwitnie tu koszykarstwo, jako przemysł domowy. Niemieckiem jest też miasteczko Brójce (Brätz) o 1400 mieszkańców, leżące tuż przy granicy Brandenburgji. W połowie polskiem jest natomiast miasto Pszczew (Betsche) o 1900 miesz., położone wśród polskich wsi na północno-wschodnim końcu powiatu. Po zamku, jaki tu istniał w XIV w., pozostał tylko nasyp.

Do wsi czysto polskich w południowym kącie powiatu między Zbąszynem a granicą Brandenburgji, które pozostawiono przy Niemcach, należą między innymi: Chłastawa, polska wieś ewangelicka z bardzo oryginalnym zbozem drewnianym z r. 1638, z ówczesnymi malowidłami al tempera na ścianach; Kosieczyn (Kuschten), posiadający najstarszy drewniany kościół Poznańskiego z r. 1406, a obok Lewic jedyna wieś powiatu, gdzie dwór pozostał przed wojną w polskim ręku; Koźmin (Koschmin) z drewnianym kościołem św. Stanisława z r. 1740; Krzemień (Neu Kramzig) z roko-



kowym kościołem z r. 1769, Chociszewo (Kutschkau) z gotyckim kościołem z r. 1500 z wysoką wieżą, a wreszcie Dąbrówka (Gr. Dammer), posiadająca kościół katolicki z r. 1660, oraz piękny pałac w klasycznym stylu, wystawiony w r. 1859 wedle planów słynnego berlińskiego architekta Stielera. Nadto kilka mniejszych, jak Nowa Wieś, Nadnia, Bronikowo i Smolarnia.

W północnych krańcach powiatu w okolicy Pszczewa pozostawiono przy Niemcach polskie wsie Stoki, Zielomyśl, Szarcz i Stołuń oraz mające połowę Polaków Żółwin, Bobelwико, Policko i Rzędziny, leżące w okolicy bogatej w jeziora. Tworzą one wraz z sąsiednimi wsiami polskimi pow. skwierszyńskiego najdalej na zachód wysuniętą polską wyspę etnograficzną.

W całości pozostaje przy Niemcach powiat skwierszyński, zajmujący najbardziej ku zachodowi wysunięty klin przedrozbiorowej Polski. Powiat ten, liczący w r. 1910 23.000 miesz., został przydzielony Niemcom dlatego, że jest on prawie zupełnie zgermanizowany, a ludność polska wynosiła tu zaledwie 9^oo.

Okolica to piaszczysta, z ogromnymi lasami, ludność najrzadsza w Poznańskim, zaledwie 34 miesz. na 1 km². Ludność polska pozostała tylko w kilku wsiach w poł.-wschodnim rogu powiatu. Należą do nich wsie Rokitno, Twierdzielewo, Kalsko, Lubikowo (Libuch), gdzie jednak Polacy stanowią już tylko mniejszość. Są to wogóle najdalej na zachód wysunięte wsie polskie. Większość polską mają natomiast sąsiadujące z niemi od wschodu wsie Górzyce (Neu Görtzig), Brześć, Wierzbowo (Wierzenbaum) z drewnianym kościołem z XVII w. i Goray, jedyna miejscowość powiatu, która zachowała jeszcze na niemieckiej mapie niezmienną polską nazwę. Osobliwością Goraya jest stojący koło dworu kilkusetletni

cis, najokazalszy w Poznańskim. Kościół barokowy z XVIII w. fundował Sebastjan Prusiński, starosta obornicki. Wiele staropolskich portretów i herbów na blasze zachowało się też w kościele ewangelickim w sąsiedniej Przytocznie (Prittisch). Miasto powiatowe Skwierzyna (Schwerin an der Warthe), położona u spływu Warty i Obry w najniższym punkcie Poznańskiego (24 m. n. p. m.), liczy 8800 miesz., w czym zaledwie około stu Polaków. Istniało już w XIII w., a w r. 1406 otrzymało od Jągiełły prawo magdeburskie. Z zabytków zachował się kościół z XIV w. trzynawowy halowy gotyk. Po dawnych panach powiatu, Cystersach, pamiątek pozostało niewiele. Ich bogate opactwo w Bledzewie (Blessen), przeniesione tu z sąsiedniego Ziemska

(Semmitz), gdzie założył je w r. 1239 i bogato uposażył ks. Władysław Odonicz, uległo w r. 1835 kasacji. Doobra zabrali Prusacy, kościół, pełen dzieł staropolskiej sztuki, rozebrano. Nie zachował się też historyczny pałac opatów w Starym Dworku (Althöfchen), gdzie



RATUSZ W MIĘDZYRZECZU.

fol. ze zbiorów P. T. K.

w czasie wojny szwedzkiej mieszkali August II, Piotr I i Karol XII. Pozostał natomiast, jako pamiątka po Cystersach, kościół z r. 1778, fundacji opata Fr. Rogalińskiego.

Zabytkiem po Cystersach jest również najpiękniejszy kościół powiatu w Rokitnie (Rokitten), fundowany w r. 1748 przez opata Józefa Gorczyńskiego. Rokokowy z dwiema wieżami i kopułą, ma na sklepieniu i kopule piękne freski z XVIII w., wśród wielu pamiątek najcenniejszym jest obraz M. Boskiej, ozdobiony białym orłem polskim, który w ostatnich czasach zakryli Niemcy złotą sukienką. Obraz ów był w czasie wojen ze Szwedami w obozie polskim, potem był własnością Leszczyńskich i Opałińskich. Do cenniejszych pod względem artystycznym należą kościoły św. Kazimierza



w Hemsku (Gollmütz), późny gotyk, stary drewniany kościółek w Twierdziejewie (Schwirle), późno gotycki kościół w Bledzewie z bardzo wysoką wieżą, a wreszcie najdalej na zachód wysunięta miejscowość Poznańskiego Osice (Oscht) z kościołem gotyckim z r. 1370.

Część powiatu na północ od Warty zajmują ogromne lasy Świniarskie, w Świniarach (Schweinert) piękny park dworski.

Na germanizację tych okolic kresowych, ułatwioną w niemałym stopniu przez sąsiedztwo ziem od dawna niemieckich, wpłynęło silnie i to, że rząd pruski zajął bez wysiłku ogromne królewszczyzny polskie, jak dobra kasztelanji w Międzyrzeczu, starostw we Wschowie i Babimoście, oraz wielkie dobra pokasowane klasztorów Cystersów w Bledzewie, Paradyżu, Obrze, Przemencie i skolonizował je Niemcami. W ten sposób cała prawie wielka własność w tych stronach znalazła się odrazu w niemieckim ręku, skutkiem tego w powiecie międzyrzeckim i międzychodzkiem było przed wojną jeszcze tylko cztery dwory w polskim posiadaniu, w powiecie zaś skwierzyńskim ani jeden.

Graniczny powiat międzychodzki pozostał w całości w ręku polskim, natomiast dalej na północ poprowadzono granicę wzdłuż Noteci, odcinając w ten sposób położone na jej prawym brzegu części powiatu wieleńskiego, czarnkowskiego i chodzieskiego przy Niemcach. Za polskich czasów bagnista ta okolica była prawie bezludna, to też zaraz po rozbiórce Polski zarządził Fryderyk Wielki jej kolonizację Niemcami, przystępując do osuszenia bagien przy pomocy kanalizacji. Przyświecała mu przy tem myśl wbicia niemieckiego klina między polskie ziemie Poznańskiego a Prus Królewskich, biegnącego wzdłuż Noteci od Wielenia przez Piłę, Nakło i Bydgoszcz aż

do Torunia, co mu się też w rzeczywistości po części udało. Osady niemieckie na prawym brzegu Noteci są to zatem najstarsze osady kolonizacyjne w Wielkopolsce, pochodzące jeszcze z XVIII w. Mają one typ znacznie odmienny od późniejszych osad kolonistów niemieckich. Są to t. zw. olen-dry (Hauländer), gdzie poszczególne osady nie są budowane systemem zwartym, ale gospodarstwa rozrzucone są na ogromnych przestrzeniach wśród torfiastych łąk.

Wśród miejscowości powiatu wieleńskiego, które traktat wersalski pozostawił przy Niemcach, najdotkliwiej odczuwa Polska z pewnością utratę ważnego dworca kolejowego w Krzyżu (Kreuz). Jest to jeden z najważniejszych dworców węzłowych Poznańskiego, gdzie zbiega się pięć

linij kolejowych i krzyżują się dwie linje pierwszorzędne z Berlina do Gdańska i Królewca, oraz z Poznania do Hamburga. Miasto Wieleń przedziela graniczną obecnie Notecą w ten sposób, że na prawym brzegu niemieckim pozostaje dworzec kolejowy i dawny pałac książąt Sa-



Fot. ze zbiorów P. T. K.

NOTEĆ POD UJŚCIEM NA POGRANICZU POLSKO-NIEMIECKIM.

piehów, trzypiętrowy barok, położony w dużym parku nad Notecią, natomiast samo miasto wraz z dworcem kolejki podjazdowej pozostaje na lewym, polskim brzegu.

Na tej części powiatu czarnkowskiego, którą pozostawiono Niemcom, leży w otoczeniu dwudziestu kilku niemieckich lub zniemczonych wiosek Trzcianka (Schönlanke), miasto o 8000 mieszkańców, w czem 5300 Niemców ewang. a 700 żydów, które słynęło w Polsce z wyrobów tkackich. Zabytków niema żadnych.

Z powiatu chodzieskiego pozostałe przy Niemcach tylko wąski skrawek północny. Skrawek ten jednak ma bardzo wielkie znaczenie polityczne, ekonomiczne i militarne, gdyż leży na nim trzecie co do wielkości miasto Poznańskiego Piła (Schnei-



demtlihle), a równocześnie bardzo ważny węzeł kolejowy, w którym zbiega się 6 linii kolejowych i krzyżują pierwszorzędnego znaczenia linje Berlin - Królewiec - Petersburg i Poznań - Szczecin. Piła jest też ważnym centrem przemysłowym z ogromną fabryką lokomotyw. Liczyła Piła przed wojną przeszło 30.000 mieszkańców, w czym niespełna 10 procent Polaków. Miasto, które wzrastało sposobem prawdziwie amerykańskim dopiero w drugiej połowie XIX wieku, posiada nazewnątrż charakter niemiecki i nowożytny. W Polsce było zawsze małym miasteczkiem, a należało do młodszych, gdyż prawa miejskie otrzymało dopiero w r. 1513 od Zygmunta Starego. U nas najbardziej znana jest Piła z tego, że jest to miejsce urodzenia Stanisława Staszica, którego ojciec w połowie XVIII w. był tu burmistrzem. Zabytków prócz gotyckiego kościoła z XV w. niema żadnych.

Miasta i miasteczka pozostawione przy Niemcach są dość bogato uposażone na polu szkolnictwa. Gimnazja posiada Piła, Międzyrzecz, Wschowa i Skwierzyna; szkoły realne Piła i Trzcianka; licea Piła (dwa) i Wschowa, seminarja nauczycielskie w Pile, Skwierzynie i Wschowie, szkoła handlowa, szkoła przemysłowa i gimnazjum żeńskie w Pile, szkoła koszykarska w Skwierzynie, szkoła rolnicza we Wschowie, nadto wiele szkół fachowych niższego typu. Zbytecznym dodawać, że wszystkie te szkoły mieszczą się w odpowiednio urządzonych, przeważnie nowo budowanych budynkach i posiadają dość bogate zbiory.

Miasta i miasteczka czysto utrzymane, o szerokich zadrzewionych ulicach z chodnikami kamiennymi mają niemal bez wyjątku gazownie, elektrownie, wodociągi i kanalizację, z zasady parki miejskie z placami gry dla dzieci, często nawet muzea. Właściwy Niemcom lojalizm wobec panujących i kult siły przejawia się w całym szeregu pomników Fryderyka II, Wilhelma I i Bismarcka, które stoją na rynkach i placach publicznych tych miast.

Przemysł wszędzie silnie rozwinięty, w każdym niemal miasteczku jest po kilka lub kilkanaście fabryk, które spotykamy

i po wsiach. Najwięcej ma ich Piła, gdzie oprócz ogromnych warsztatów kolejowych jest 6 tartaków parowych, 10 cegielni, 2 fabryki krochmalu i fabryka tytoniu. W Trzciance jest fabryka tytoniu i przemysł drzewny, w Skwierzynie browar, fabryki cygar, maszyn rolniczych i krochmalu, w Pszczewie tartak elektryczny, dwa młyny parowe. W Kargowie fabryka tytoniu, cukrownia, fabryka sztucznych wód mineralnych, we Wschowie dwie ogromne cukrownie, fabryka tytoniu i wyrób kielbasek — nadto wszędzie szereg mniejszych warsztatów, cegielni, browarów i gorzelń, a wreszcie młynów, rozrzuconych po wsiach. Okolice Wschowy słynie z uprawy buraków cukrowych, oraz z hodowli ryb w stawach. W okolicy zaś Trzciela, Międzyrzecza i Skwierzyny rozwinął się ogromny przemysł koszykarski, oparty o hodowlę wikliny.

Słowem granica wersalska odcina od Polski ziemie bogate, znakomicie zagospodarowane, ziemie, gdzie każdy kościół, zamek, ratusz i klasztor zawdzięczają swe powstanie dawnym polskim tych ziem władcom i pełne są pamiątek polskich, gdzie każda piędź ziemi złana jest krwią wojsk polskich, walczących tu od Mieczysławowych czasów z odwiecznym wrogiem. Jeżeli dziś tu i ówdzie żywiol niemiecki przeważa, a nawet pewne okolice mają charakter zupełnie niemiecki, to rezultat rozbiorów i idącej za nimi grabieży dóbr publicznych i klasztornych, oraz intensywnej polityki kolonizacyjnej i germanizacyjnej, stosowanej przez Prusaków od czasów Fryderyka II po dnię dzisiejsze. Granicę wersalską pociągnięto w ten sposób, jakgdyby miano dla Prusaków ustanowić premję za ich politykę eksterminacyjną wobec żywiołu polskiego, za udanie przeprowadzoną germanizację powiatów kresowych, za ich gwałty i grabieże.

Odcięcie tych ziem od Polski wywołało w naszej opinii publicznej i publicystyce codziennej zbyt małe wrażenie, rzecz można, że przeszło ono bez echa; mimo to, że obok ziem historycznie polskich odcięto także kilkadziesiąt wsi czysto polskich. Milczenie to i brak zainteresowania się losem tych okolic jest tem dziwniejsze, że innym zagrożo-



nym ziemiom kresowym poświęcono całe tomy literatury, ważąc niemal każdą wieś polską na wagę złota. Artykuł ten ma zatem

na celu zwrócić uwagę polskiego społeczeństwa na te odcięte i dla Polski teraz utracone ziemie kresowe.



Kronika turystyczna.

— Polski związek zdrojowisk we Lwowie. Dnia 25 i 26 marca odbył się we Lwowie zjazd organizacyjny reprezentantów zdrojowisk, uzdrowisk, letnisk i miejscowości kąpielowych nadmorskich. Inicjatywa zjazdu wyszła ze strony Ministerstwa Robót Publicznych i Ministerstwa Zdrowia Publicznego, które zwróciły się do dotychczasowego „Krajowego związku zdrojowisk we Lwowie“ o przekształcenie się w związek, obejmujący teren całego państwa.

Na zjeździe zbrali się bardzo liczni reprezentanci zdrojowisk, kilku posłów z sejmowej komisji zdrowia publicznego z jej przewodniczącym dr. Rottermundem, delegaci Minist. Zdrowia Publ. i władz lwowskich. Delegat Min. Robót Publ. dr. Orłowicz nie mogąc osobiście wziąć udziału w zjeździe, nadesłał jedynie referat o potrzebach zdrojowisk i uzdrowisk w Polsce na polu rozszerzenia sieci ko-

munikacyjnej, kolejowej i drogowej, oraz o postulatach komunikacyjnych. Zjazd uchwalił dawny „Krajowy związek zdrojowisk i uzdrowisk we Lwowie“ przekształcić na „Polski związek zdrojowisk, uzdrowisk i kąpeli morskich“ z siedzibą również we Lwowie. Przewodniczącym związku jest hr. Jan Potocki, właściciel zakładu kąpielowego w Rymanowie, sekretarzem dr. Stanisław Lewicki we Lwowie.

Rezultatem obrad zjazdu jest powzięcie następujących rezolucyj:

1. Zjazd zwraca się do Sejmu i Rządu, a'ny wobec przystąpienia do odbudowy miejscowości zniszczonych wypadkami wojny, w pierwszym rzędzie zwrócił uwagę na odbudowę zniszczonych zdrojowisk i uzdrowisk, udzielając na ten cel odpowiednich subwencji, nisko procentowych a długoterminowych pożyczek, a ewentualnie przez udzielenie gwarancji rządowej ułatwił zaciąganie takich pożyczek w instytucjach finansowych i wydał w tej sprawie odpowiednie ustawy i zarządzenia.

2. Zjazd uznaje konieczność bezzwłocznego przystąpienia do planowej przebudowy zdrojowisk, uzdrowisk i letnisk polskich, a celem stworzenia podstaw trwałości i celowości ich rozwoju uważa za konieczne:

a) zajęcie się racjonalnym ujęciem zdrojów mineralnych;

b) przystąpienie do budowy wodociągów i kanalizacji;

c) opracowanie dla każdego zdrojowiska i uzdrowiska programu i generalnego projektu przebudowy, bez których nie może być mowy o celowej i pomyślnej akcji.

3. Celem umożliwienia zdrojowiskom i uzdrowiskom bezzwłocznego przystąpienia do powyższych niecierpiących zwłoki prac,

ZABYTKI WIELKOPOLSKIE.



KOŚCIÓŁ PARNY W BYDGOSZCZY.

fol. ze zbiorów Pol. Tow. Krajozn.



Zjazd, opierając się na uznaniu publicznej użyteczności źródeł mineralnych, zdrojowisk i uzdrowisk, wzywa Rząd aby na roboty około:

a) ujęcia i badań źródeł, posiadających wartości lecznicze, a więc stanowiących dobro publiczne, udzielił na ten cel stosownych subwencji, do wysokości 50% kosztów rzeczowych;

b) pokrył kosztów sporządzenia projektów wodociągów i kanalizacji, oraz opracowania programów i generalnych projektów przebudowy zdrojowisk i uzdrowisk, oraz morskich kąpielisk polskich;

c) udzielił gwarancji państwowej pożyczkom, zaciąganym przez zdrojowiska, uzdrowiska i kąpieliska morskie na cele przebudowy, a w szczególności na budowę wodociągów i kanalizacji.

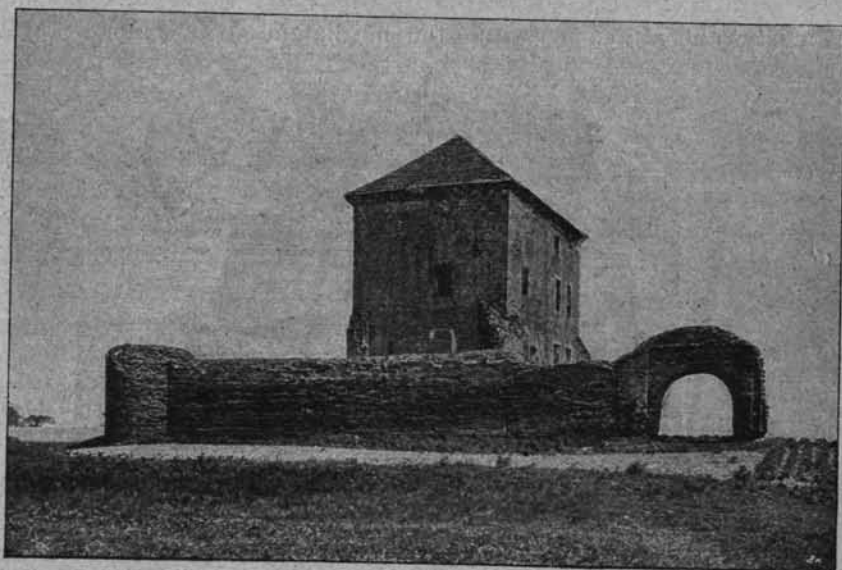
4. Zjazd uważa za rzecz konieczną, aby wszystkie materiały potrzebne do odbudowy i przebudowy zdrojowisk i uzdrowisk uwolnić od wszelkich rekwizycji, zaś konieczne urządzenia tychże, sprowadzane z zagranicy, uwolnić od cła.

5. Zjazd wzywa Rząd do zarządzenia bezzwłocznie najdalej idących udogodnień w komunikacji kolejowej i samochodowej do zdrojowisk, uzdrowisk i kąpielisk morskich, do budowy kolei żelaznych, celem włączenia najważniejszych zdrojowisk, uzdrowisk i kąpielisk morskich w sieć kolejową, oraz do bezzwłocznego przystąpienia do budowy i uporządkowania dróg dojazdowych do stacji kolejowych do zdrojowisk, uzdrowisk i kąpielisk morskich.

— Oddział warszawski Towarzystwa tatrzańskiego. Turysty wysokogórscy w Warszawie zorganizowani byli dotychczas w „Sekcji miłośników gór” przy Polskim Towarzystwie Krajoznawczem. Ponieważ jednak na odbytym w październiku 1919 w Krakowie zjeździe towarzystw turystycznych postanowiono dla uniknięcia sporów kompetencyjnych całą turystykę górską w Polsce skupić w ramach Towarzystwa tatrzańskiego. Sekcja na odbytym w marcu ostatnim walnym zgromadzeniu zlikwidowała swoją działalność, a jej członkowie postanowili wstąpić do znajdującego się w stadium organizacji oddziału warszawskiego Towarzystwa tatrzańskiego.

Oddział ten, na razie jako grupa, istnieje już od 10 maja 1919, a jego zarząd tymczasowy wdrożył kroki do zmiany statutu Towarzystwa tatrzańskiego w duchu decentralizacji, przewidując istnienie oddziałów w Krakowie, Lwowie, Warszawie, Łodzi, Poznaniu i innych ośrodkach administracyjnych Polski, który to projekt rozpatrywany będzie prawdopodobnie na tegorocznym walnym zgroma-

ZABYTKI WIELKOPOLSKIE.



fol. ze zbiorów P. T. K.

ZAMEK W GOŁAŃCZU.

dzeniu Towarzystwa tatrzańskiego w Krakowie. Druga sprawa, na którą zarząd oddziału główną zwracał uwagę, to sprawa budowy schroniska murewanego na Hali Gąsienicowej. Ma to być schronisko duże, obliczone na 60 łózek, a jego plany opracował inż. Kalinowski.

Na zebraniu, odbytem 13 kwietnia r. b., które poprzedził wykład dr. Mieczysława Orłowicza o Karpatach Wschodnich, ilustrowany przezroczami ze zdjęć dokonanych na wycieczkach Akademickiego klubu turystycznego we Lwowie w latach 1906—14, przyjęto sprawozdanie tymczasowego zarządu do wiadomości, i wybrano nowy zarząd w skład którego weszli: wicemarszałek Sejmu Stanisław Osiecki, jako przewodniczący, Konrad Wernik jako zastępca przewodniczącego, inż. Jan Jaroszyński jako sekretarz, p. Makarczyk jako skarbnik, zaś jako członkowie wydziału dr. Mieczysław Orłowicz, pułk. inż. Drewnowski, i dr. Jerzy Lande. Delegatem oddziału na walne zgromadzenie Towarzystwa tatrzańskiego w Krakowie wybrano dr. Mieczysława Orłowicza.

— Polski związek narciarski. Jednym z pierwszych sportów, który utworzył już związek, obejmujący całe państwo, jest narciarstwo. Delegaci towarzystw narciarskich porozumieli się w tym kierunku na odbytym w Krakowie w październiku 1919, z iniejałtywy Min. Robót Publ. zjeździe towarzystw turystycznych, oraz na konferencji ich delegatów, urządzonej w Zakopanem z końcem grudnia. Ostateczne zawiązanie „Polskiego związku narciarskiego” na podstawie przyjętego przez delegatów wszystkich towarzystw narciarskich w Polsce statutu, nastąpiło w Zakopanem w dniach 21 i 22 lutego r. b. Obrady delegatów odbywały się równocześnie z zawodami narciarskimi. Za siedzibę Związku, która ma się zmieniać kolejno, obrano na rok bieżący Zakopane. Do zarządu głównego we-



szli: dr. Mieczysław Świerż (sekcja narciarska Tow. tatrzańskiego w Zakopanem), jako przewodniczący, major Aleksander Bobkowski (Tatrzańskie tow. narciarzy w Krakowie) oraz dr. Zygmunt Klemensiewicz (Karpackie tow. narciarzy we Lwowie), jako zastępcy przewodniczącego, St. Fächer jako sekretarz, Zdzisław Ritterschild jako skarbnik, J. Gadowski i dr. Adam Kroebl jako członkowie. Część czystego dochodu z zawodów w wysokości 1000 koron, Związek przeznaczył na budowę turystycznego schroniska na Stożku w Beskidach Śląskich, w celu ułatwienia tam polskiego ruchu turystycznego i narciarskiego. Siedzibą związku jest dworzec Tow. tatrzańskiego przy ul. Krupówki 14.

oooooooo

Z POLSKIEGO TOWARZYSTWA KRAJOZNAWCZEGO.



W d. 10 i 11 kwietnia r. b. obradował w Warszawie Zjazd delegatów Pol. Tow. Kraj., zwolany w celu przedyskutowania i zatwierdzenia nowej ustawy. Ponieważ protokół obrad tego zjazdu wydrukowany został w

osobnej broszurze i rozesłany do wszystkich oddziałów P. T. Kr., przeto podajemy o nim na tem miejscu tylko parę informacji ogólnych. W zjeździe uczestniczyło 23 delegatów oraz 23 przedstawicieli instytucji i gości. Na przewodniczącego zjazdu powołano: prof. Eugenjusza Romera ze Lwowa oraz prezesa Oddziału Piotrkowskiego, p. Michała Rawitę-Witanowskiego. Czynności sekretarzy pełnili pp.: Konrad Fiedler z Łodzi i Bolesław Olszewicz z Warszawy. Prace zjazdu toczyły się w pięciu komisjach: organizacyjnej, muzeologiczno-bibliotecznej, zabytków przeszłości, turystyczno-wycieczkowej oraz popularyzacji i propagandy. Na początku pierwszego zebrania plenarnego wygłoszone zostały dwa referaty: p. Al. Janowskiego o „Dotychczasowym dorobku krajoznawczym” oraz prof. Stan. Pawłowskiego z Poznania o „Zadaniach krajoznawstwa w dzielnicach zachodnich”. W drugim dniu obrad referat ogólny wygłosił dyr. Zygmunt Fedorowicz z Wilna o „Potrzebach krajoznawczych w dzielnicach wschodnich”. Po przedyskutowaniu i przyjęciu nowej ustawy przystąpiono do wyborów. Do Rady Krajoznawczej, mającej odtąd stanowić naczelną władzę Tow. Kraj., wybrani zostali pp.: Romer, Pawłowski, Orłowicz, Fedorowicz, Hryniewiecki, Janowski, Karpowicz, Kulwieć, Nowicki, Sławiński, Byszewski, Czeraszewicz, Kiernik, Fuliński i Sawicki. Nowa Rada już się ukonstytuowała, wybierając na swego prezesa dotychczasowego prezesa Pol. Tow. Kraj. — dyr. Kazimierza Kulwiecia.

W sobotę 19 czerwca odbyło się pierwsze zebranie Rady Krajoznawczej. Przewodniczył prezes Ra-

dy Kazimierz Kulwieć. Na zebraniu tem przyjęto regulamin Rady według którego jej posiedzenia zwyczajne mają się odbywać 4 razy do roku, pozatem zaś sprawy bieżące ma załatwiać prezydium Rady.

Członkowie Rady rozdzielili pomiędzy siebie referaty w ten sposób, że objęli oni wszystkie agendy towarzystwa i całe terytorjum państwa polskiego. W szczególności objęli: ochronę przyrody prof. Hryniewiecki, opiekę nad zabytkami historycznymi p. Witanowski, organizację oddziałów na terenie b. Kongresówki dyr. Czeraszewicz z Łodzi, organizację oddziałów na terenie b. dzielnicy Pruskiej prof. Pawłowski z Poznania, organizację oddziałów na terenie dzielnic półn.-wschodnich prof. Sławiński z Wilna, organizację oddziałów w dzielnicach połud.-zachodnich prof. Sawicki z Krakowa, organizację oddziałów w dzielnicach połud.-wschodnich prof. Romer ze Lwowa, sprawy krajoznawcze na terenie Warszawy p. Aleksander Janowski, sprawy krajoznawcze na terenie Lwowa prof. Fuliński ze Lwowa, sprawy krajoznawcze na terenie Wilna dyr. Fedorowicz z Wilna, muzea krajoznawcze inż. Bruno Zborowski, organizację krajoznawczą młodzieży p. Rutta, rejestrację prac krajoznawczych pp. Karpowicz z Sandomierza i Drodowski z Warszawy, stosunki z prasą p. Fidler z Łodzi, stosunek do organizacji pokrewnych dr. Maciesza z Płocka, inspekcją oddziałów prowincjonalnych dr. Nowicki, regulamin i ustawy p. Kulwieć, wydawnictwa p. Janowski i dr. Nowicki, zjazdy p. Janowski, turystykę i wycieczki dr. Orłowicz.

Następnie w myśl referatu p. Janowskiego rozdzielono kwotę 80.000 marek udzieloną przez Min. Kultury na muzea i zbiory towarzystwa. W szczególności oddział w Piotrkowie, który przystępuje do rekonstrukcji dawnego zamku królewskiego na cele muzealne otrzymał mk. 20.000, oddział w Wilnie — mk. 20.000 z przeznaczeniem w pierwszej linii na zakupno artystycznych fotografii p. Bułhaka, oddział w Poznaniu na zapoczątkowanie prac przy założeniu muzeum morskiego w Pucku — mk. 10.000, oddział w Warszawie na zbiory fotograficzne — mk. 5.000, oddział w Krakowie na założenie muzeum w Ojcowie — mk. 5.000, nadto oddziały w Łodzi i Częstochowie — po mk. 5.000. Pozostałą sumę pozostałą sumę pozostawiono do dyspozycji prezydium Rady

Z Min. Oświaty otrzymało nadto towarzystwo kwotę mk. 20.000 na cele popularyzacji krajoznawstwa w formie bezpłatnych wykładów, dostępnych dla jaknajszerszych sfer. Kwotę tę rozdzielono między te oddziały, które podobną akcją wykładową prowadzą, mianowicie otrzymała Warszawa mk. 5.000, Łódź, Wilno, Włocławek i Częstochowa po mk. 3.000, a Sandomierz mk. 1.000.

Prof. Pawłowski składał sprawozdanie z działalności towarzystwa w b. dzielnicy pruskiej. W ostatnich tygodniach zawiązał się oddział P. T. K. w Bydgoszczy, który od razu pozyskał wielu członków i rozpoczął serję wykładów krajoznawczych. W Bydgoszczy polska praca krajoznawcza jest wskazana także i ze względów politycznych, gdyż dotychczas krajo-



znawstwem w Bydgoszczy zajmowali się jedynie Niemcy i działali bardzo dużo w tym kierunku. Powstał także oddział P. T. K. w Gnieźnie a w najbliższym czasie ma powstać oddział dla Kaszub z siedzibą w Kościerzynie, gdzie obecnie odbywa się wystawa kaszubska. Natomiast usiłowania założenia oddziałów w Ostrowie i Inowrocławiu speliły na niczem. Oddział poznański przystępuje do założenia w Pucku muzeum dla flory i fauny morskiej, i nawiązał w tym celu porozumienie z Towarzystwem Kresów Pomorskich, oraz Towarzystwem Naukowym w Toruniu. Muzeum to będzie umieszczone tymczasowo w sali posiedzeń Rady gminnej w Pucku. Jest nadzieja, że pewne okazy uda się dostać z muzeum Prus Zachodnich w Gdańsku. Oddział poznański przy pomocy dr. Zyniży zorganizował już obecnie w Pucku dom wycieczkowy dla młodzieży na razie o 5 łózkach. Ma on także projekt założyć wzdłuż polskiego brzegu morskiego ścieżkę turystyczną od Sopotu aż do jez. Żarnowieckiego. Dom wycieczkowy miejski w Poznaniu jeszcze nie jest urządzony co się ujemnie odbija także na przyjmowaniu wycieczek plebiscytowych.

Prof. Sławiński składał sprawozdanie z organizacji oddziałów P. T. K. na terenie Litwy i Białej Rusi. Praca napotyka obecnie na nieprzewidywane przeszkody ze względu na brak ludzi, niepewną na tamtych ziemiach sytuację polityczną, oraz nadzwyczajne utrudnienia paszportowe i komunikacyjne. Dotychczas udało się założyć oddział miejscowy jedynie w Nowogródku, oraz w samym Wilnie. Bardzo energiczna działalność oddziału P. T. K. w Wilnie przedstawił dyr. Fedorowicz. Oddział ten mimo to, że w jego pracach bierze udział dość nieliczna garstka ludzi, rozwinął równocześnie znaczną akcję wykładową, organizacyjną i wycieczkową. Prezesem oddziału zostanie zapewne prof. Parczewski. Do oddziału zapisuje się wielu członków, zorganizowało się także samodzielne Koło młodzieży szkół średnich, które liczy 120 członków z uczniów klas wyższych. Urządzają oni wykłady dla młodszych kolegów oraz zlikwidowały wycieczki. Na popularne wykłady krajoznawcze, organizowane w Wilnie w różnych częściach miasta uczęszcza znaczna liczba słuchaczy (od 70 do 300). Oddział wileński zorganizował już wycieczki do Warszawy, Krakowa i Poznania, obecnie zaś organizuje wycieczkę z 40 osób do Warszawy, Krakowa i Zakopanego. W stadium organizacji znajduje się Koło Akademickie w Wilnie, które już urządza zbiorowe wycieczki. Od władz wojskowych otrzymał oddział trzy duże sale w pałacu Paca. Przy Macierzy Szkolnej urządza się dom wycieczkowy, na którego cel odstąpił mu uniwersytet niepotrzebne sobie na razie 7 pokoiów i 100 łóżek sprowadzonych dla przyszłych klinik. Naogół jednak ze względów paszportowych i komunikacyjnych wycieczki do Wilna z innych dzielnic zbyt często nie przybywają. Zbiory krajoznawcze gromadzi w swym muzeum Wileńskie Towarzystwo Przyjaciół Nauk, zaś pozostałe po Rosjanach zbiory stały się własnością uniwersytetu, który je dzieli między po-

szczególne instytuty. Oddział P. T. K. postanowił wobec tego ograniczyć swoje zbiory jedynie do prze-zrocz, na które jest ogromne zapotrzebowanie do wykładów krajoznawczych, oraz do zbiorów fotografii krajobrazu polskiego. Na czele sekcji fotograficznej oddziału stanął pierwszy fotograf krajo-brazu w Polsce p. Bułhak, który ofiarowuje oddzia-łowi odbitki z 6.000 swoich zdjęć jedynie po cenie kosztów.

Rada z uznaniem przyjęła to sprawozdanie do wiadomości, asygnując oddziałowi wileńskiemu ma-rek 20.000 na zbiór fotografii p. Bułhaka i zamawia-jąc jednocześnie duplikaty tych zdjęć dla central-nych zbiorów fotograficznych Towarzystwa w War-szawie.

oooooooooooo

Konkurs Koła Akademickiego Polskiego T-wa Krajoznawczego.

Pragnąc zachęcić swych członków i szerszy ogół młodzieży akademickiej do pracy twórczej w dzied-zinie krajoznawstwa, Zarząd Koła Akademickiego Polskiego Towarzystwa Krajoznawczego ogłasza

KONKURS NA ODCZYT KRAJOZNAWCZY.

Tematem odczytu może być:

1. Opis dzielnicy lub miejscowości (miasto, mia-
steczko, wieś) na ziemiach polskich;
2. Opis wycieczki naukowo-krajoznawczej, od-
bytej na ziemiach polskich;
3. Przyczynki do historii sztuki i kultury pol-
skiej.

Odczyt przeznaczony jest do wygłoszenia na zebraniu Koła i utrzymany być winien w charakte-rze naukowym; odczyt może uwzględniać całość wiadomości krajoznawczych, dotyczących się danej miej-scowości, lub też wyczerpująco ująć jeden dział opisu (np. fizjografia, etnografia, zabytki, warunki ekono-miczne, rozwój kulturalny i t. p. danej miejscowości).

Prawo udziału w Konkursie ma wyłącznie cała młodzież akademicka polska.

Autor pracy nagrodzonej, studjujący poza War-szawą, niema obowiązku wygłaszania osobiście tejże pracy nagrodzonej.

Nagrody konkursowe za najlepsze z nadesła-nych prac będą następujące: I — 500 mk., II — 300 mk., III — 200 mk.

Pierwszeństwo publikacji nagrodzonych odczy-tów przysługuje Kołu Akademickiemu.

Rękopisy nadsyłać należy niepodpisane do Za-rządu Polskiego T-wa Krajoznawczego (Karowa 31). W zapieczętowanych kopertach, opatrzonych tytu-łem i godłem, mieścić się winny: nazwisko i adres autora, które ujawnione będą jedynie w razie przy-znania nagrody.

Termin nadsyłania rękopisów 1.XII.20.

Wartość prac nadsyłanych oceni specjalny Komitet, który stanowią: pp. Kazimierz Kulwiec, Aleksander Janowski, prof. Kazimierz Konarski, prof. Antoni Sujkowski, prof. Władysław Woydno, Bruno Zborowski i delegat Zarządu Koła Akademickiego.

Blizsze wiadomości, dotyczące się Konkursu, otrzymać można w godzinach dyżurowych Koła: we czwartki i soboty od 6—8 wiecz. (ul. Karowa 31) u sekretarza, lub też u delegatów poszczególnej uczelni.

oooooooo

Z piśmiennictwa.

— Od maja r. b. wychodzić zaczęła w Sandomierzu Ziemia Sandomierska, dwutygodnik, poświęcony sprawom i zobrazowaniu życia miejscowego. Wydawcą pisma jest Oddział Sandomierski Polskiego Tow. Krajoznawczego, jako redaktor podpisuje je p. Witold Kamocki. Znajdujemy tu w drugim numerze „Krótki rys historyczny m. Staszowa“ pióra p. S. Karpowicza oraz artykuł p. W. K. o „ruskiej figurze“ w Sandomierzu, przechowywanej na tamtejszym rynku przez czynniki odpowiedzialne z równym pietyzmem, jak Warszawa strzeże swego „pomnika bańby“ na placu Saskim.

W tym samym czasie rozpoczęte zostało w Krakowie wydawnictwo Miesięcznika Krajoznawczego dla młodzieży, organu Sekcji kół krajoznawczych Oddziału Krakowskiego Pol. Tow. Kraj. Pierwszy numer poświęcony został pamięci znanego etnografa, Bronisława Piłsudskiego, brata Naczelnika Państwa. Prof. Juljan Talko-Hryniewicz zamieścił tu o nim obszerniejszy artykuł, jako o badaczu dalekiego wschodu. Poza tem p. A. Gadomski pisze tu o „Jurze krakowskiej, jako terenie wycieczek krajoznawczych“, p. J. Zborowski o „domu wycieczkowym dla młodzieży w Zakopanem“. Jest tu również sporo notatek i pożytecznych informacji. Obu nowym organom krajoznawczym przesyłamy serdeczne życzenia powodzenia i dalszego rozwoju.

oooooooo

Oceny i sprawozdania.

ALFONS PARCZEWSKI. *W sprawie zachodnich granic Polski.* Referaty przedstawione w Biurze Prac Kongresowych. Warszawa 1919 r., wydawnictwo „Przeglądu Dyplomatycznego“. Cena 9 m. Str. 56.

Zasłużony badacz stosunków narodowościowych w zachodnich dzielnicach Polski, autor cennej pracy o „Szczątkach kaszubskich w prowincji pomorskiej“, ogłosił świeżo w wydaniu książkowym sześć swoich

referatów, opracowanych przed rokiem na użytek przedstawicielstwa naszego na konferencji paryskiej. W pierwszym z tych referatów, zatytułowanym: „Polacy na Śląsku Średnim“, autor daje na podstawie obfitego materiału historycznego zarys germanizacji całej dzielnicy śląskiej, podkreślając w końcu, że gdyby nie zabór Śląska przez Prusy, gdyby Śląsk chociażby w dawniejszych stosunkach dotrwał do drugiej połowy XIX wieku, do epoki uświadomienia narodowego we wszystkich masach ludowych w środku i na wschodzie Europy, cały Śląsk Dolny i Średni byłyby językowo dla Polski zachowane. Jeszcze przed stu laty okolica Wrocławia była niemal zupełnie polska, a w samej stolicy Śląska język polski był językiem nabożeństw w trzech kościołach katolickich i jednym ewangelickim. Autor jest zdania, że i obecnie Wrocław winien do Polski należeć,

W drugim referacie, poświęconym „polskim powiatom prowincji pomorskiej“, ściśle badania historyczne i etnograficzne doprowadzają autora do wniosku, że słuszną rzeczą byłoby zwrócenie Polsce trzech przynajmniej powiatów historycznego Pomorza, mianowicie: lęborskiego, bytowskiego i słupskiego. To samo wykazuje dalej autor w trzecim referacie o starostwie drahimskim, stwierdzając, że zarówno Drahim (Draheim), jak i Czaplnek (Tempelburg) wraz z okolicznymi wsiami na Pomorzu pruskim, wróciłyby powinny do Polski za zwrotem udzielonej w swoim czasie przez Prusy sumy zastawnej 120 tys. talarów. Niemiejsze prawa miałyby Polska i do położonych już w Brandenburgji przy zbiegu rzek: Warty i Noteci, starych historycznych grodów polskich: Santoka (niem. Zantoch) oraz Drzenia czyli Drezdenka (niem. Driesen). Za tą rewindykacją przemawiałyby w równym stopniu względy geograficzne, jak i historyczne.

Interesujące są również bardzo wywody autora, zawarte w referacie p. t.: „Przyczynki do sprawy granicznej w Księstwie Cieszyńskim“. Pokróćce tylko powołuje się tu autor na historję, głównie zaś posilkuje się tu danymi etnograficznymi i lingwistycznymi, które doprowadzają go ostatecznie do wniosku, że nie tylko właściwy obszar sporny, zawarty głównie między Orłową i Karwiną z jednej strony, a Ostrawą Polską — z drugiej, ale i cały pas ziemi nad Ostrawicą, a więc uznawany dotychczas w statystykach za czeski pas ziemi nad Ostrawicą, czyli powiat frydecki, pod względem językowym należy do narodowości polskiej. Wobec tego — zdaniem autora — Księstwo Cieszyńskie winno być w całości przyłączone do Państwa polskiego.

Ostatni, szósty referat prof. Parczewskiego, pisany już później dla użytku komisji demarkacyjnej, omawia kwestję Międzyborza i Sycowa na Śląsku Średnim. I tu broni autor praw naszych do obu tych miejscowości, które skutkiem wadliwych podstaw traktatu wersalskiego przyznane zostały Niemcom.

Obfitość czerpanych ze źródeł szczegółów historycznych oraz ogromne bogactwo cennych, zazwyczaj na miejscu zdobytych wiadomości językowych



i etnograficznych czynią z omawianej zbiorowej książki prof. Parczewskiego niezwykle wartościowy podręcznik dla każdego krajoznawcy i — polityka. Zachęcić też możemy śmiało do bliższego zapoznania się z nią wszystkich — fachowych i przygodnych — badaczy naszych stosunków politycznych i narodowościowych na kresach zachodnich.

E. M.

Nowe książki.

(W rubryce tej podawać będziemy stale tytuły książek, nadesłanych do redakcji „Ziemi”. W ten sposób czytelnicy nasi informowani będą o wszelkich nowościach z dziedziny krajoznawstwa i pokrewnych gałęzi wiedzy).

ROMAN POLLAK. *Wyprawa Skautów Śląskich w Tatrę i na Spiż*. Ze słowem wstępnym Eugenjusza Romera. Lwów 1919. Nakładem Książnicy Polskiej Tow. Naucz. Szkół wyższych we Lwowie.

Piękna ta książka, pisana z werwą i entuzjazmem prawdziwie młodzieńczym, a pod każdym względem jak najbardziej teraz aktualna, opisuje wyprawę grona uczniów gimnazjum polskiego w Orłowej na Śląsku Cieszyńskim pod opieką i przewodnictwem paru nauczycieli do Tatr oraz na plebiscytowe obecnie tereny spisko-orawskie. Wycieczkę tę odbyto niemal w przededniu wielkiej wojny, w lipcu 1914 r. Ładnie i z zapałem kreślone opisy widoków i wrażeń zachęcić i pociągnąć mogą młodzież naszą z innych dzielnic Polski do podobnych, równie przyjemnych, jak i pożytecznych wypraw. Niemal również skorzystać mogą z odczytania tej książki i sami wychowawcy, jest tu bowiem dużo ciekawych uwag, malujących dobrze pewne strony nastrojów psychicznych młodzieży. Garść bezpośrednich obserwacji z terenu nadaje książce również, nawet w oderwaniu od jej znaczenia wychowawczego, sporą wartość krajoznawczą.

E. M.

ELJASZ-RADZIKOWSKI S., GOETEL W., SEMKOWICZ W. I ZAWILIŃSKI R. *Spisz, Orawa i okrag Czadecki*. Wydanie II. Kraków 1920.

LASKOWSKI W. S. *Grójec w 500-letnią (tak!) rocznicę wyniesienia do godności miasta*. Wyd. z częścią zapomogi m. Grójca. Skład główny w księg. J. Olszewskiej w Grójcu. Grójec 1919.

MACHAY FERDYNAND KS. *Nasi gazdowie w Paryżu*. Wspomnienie z podróży. Kraków 1919.

" " *Sprawa słowacka*. Uwagi o przeszłości i stanie obecnym. Kraków 1920.

MALISZEWSKI E. i SZTUM DE SZTREM T. *Polska w styczniu 1920 r.* Mapa kolorowa z tablicą statystyczną. Skala 1:4.000.000. Wyd. Instytutu Gospodarstwa Społecznego. Warszawa 1919.

SZTUM DE SZTREM T. *Drożynna w miastach b. Królestwa Kongresowego i obw. Białostockiego* (z mapą kolorową). Biuletyn Instytutu Gospodarstwa Społecznego № 1. Warszawa, w marcu 1920 r.



Kupujcie
Pożyczkę
Odrodzenia!



TRESC: Stanisław Pawłowski: Zadania krajoznawstwa polskiego w ziemiach zachodnich. — Mikołaj Wisniewski: Wartość społeczna wycieczek po kraju. — Czesław Rokicki: Wieluń. — Mieczysław Orłowicz: Odcięte ziemie Wielkopolski. — Kronika turystyczna. — Z Polskiego Towarzystwa Krajoznawczego. — Konkurs Koła Akademickiego Polskiego T-wa Krajoznawczego. — Z piśmiennictwa. — Oceny i sprawozdania. — Nowe książki.

REDAKCJA I ADMINISTRACJA W WARSZAWIE, ULICA KAROWA 31, TELEFON 42-50.

Redaktor EDWARD MALISZEWSKI.

Wydawca POLSKIE TOWARZYSTWO KRAJOZNAWCZE.