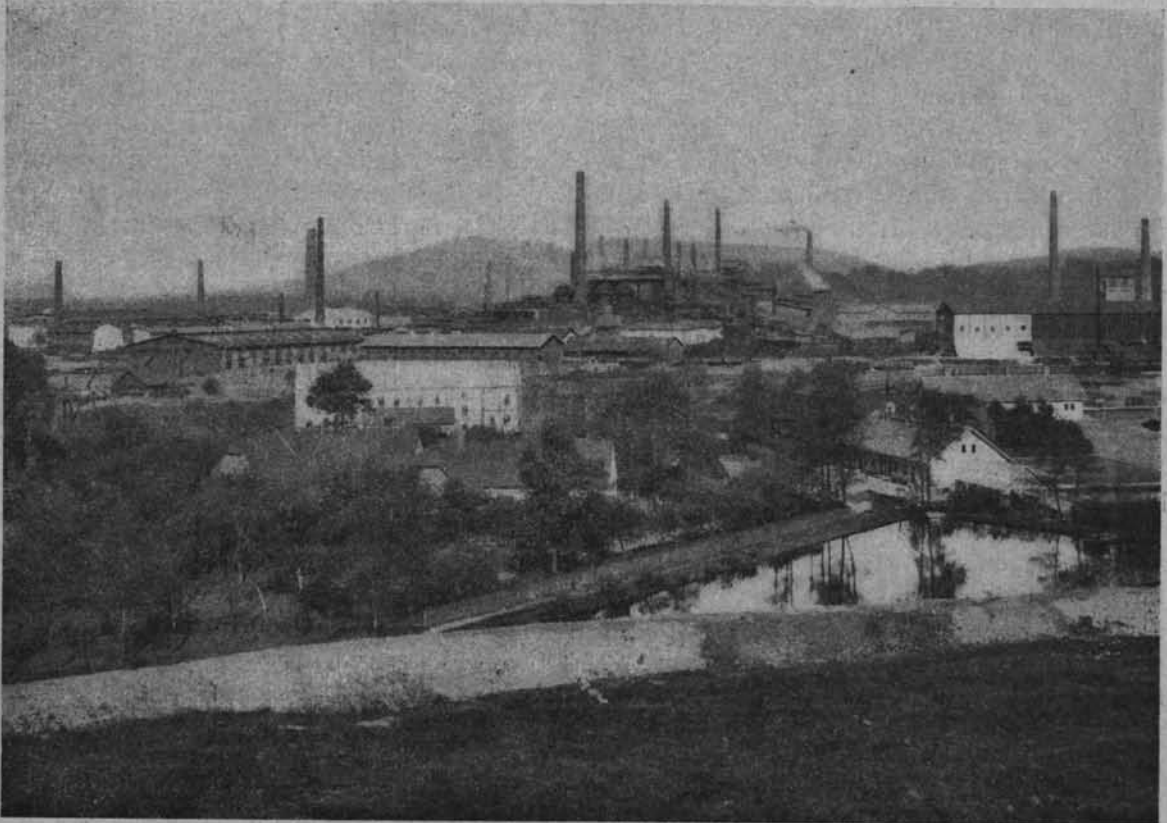




MIESIĘCZNIK KRAJOZNAWCZY ILLUSTROWANY

ZE ŚLĄSKA CIESZYŃSKIEGO.





Dr. Mieczysław Orłowicz.

ORGANIZACJA TURYSTYKI W POLSCE.

Jak już „Ziemia“ donosiła w sprawozdaniu ze zjazdu towarzystw turystycznych, odbytego w jesieni w Krakowie, powołano tamże jednomyślną uchwałą do życia komitet organizacyjny Polskiego Związku Tow. Turystycznych. Jego potrzebę uzasadniono chęcią skoordynowania prac nad podniesieniem turystyki w Polsce tak wobec władz, jak i społeczeństwa. Tak reprezentanci Ministerstwa Robót Publicznych, jak Zdrowia Publicznego i Kolei Żelaznych, oświadczyli, że dla każdego z tych Ministerstw pożądanym byłoby stworzenie takiego związku, aby w sprawach dotyczących turystyki ministerstwa odnosiły się do związku, a nie do poszczególnych towarzystw.

W dyskusji dr. Roman Kordys (Lwów), żądał takiego oznaczenia kompetencji związku, aby nie zagrażał on samodzielności poszczególnych towarzystw; inż. Suchanek (Nowy-Sącz) podkreślił korzyść związku w tem, że akcja popierania turystyki w Państwie stanie się bardziej ciągłą i jednolitą; dr. Kwieciński (Lwów) proponował, aby związek był ciałem doradczem w sprawach turystyki dla referentów ministerjalnych i informatorem prasy; dr. Schneider (Kraków) uważał, że założenie związku towarzystw turystycznych jest potrzebne dla ochrony interesów turystyki wobec rządu, a wreszcie dr. Goetel i dr. Czerwiński (Kraków) poparli projekt założenia takiego związku imieniem wydziału Tow. Tatrzańskiego, spodziewając się po nim ujednostajnienia prac, do popierania turystyki zmierzających.

Po dwugodzinnych obradach specjalnej komisji zjazdu, do której weszli reprezentanci wszystkich większych towarzystw na zjeździe reprezentowanych, (z ramienia Polskiego Tow. Krajozn. radca Aleksander Janowski), przyjęto jako wytyczne dla przyszłego związku następujące zasady, przyjęte następnie jednomyślną uchwałą plenarnego posiedzenia:

„1) Zjazd postanawia powołać do życia związek tow. turystycznych, który ma mieć

za zadanie popieranie interesów turystyki polskiej.

2) Nosić on ma nazwę „Polski Związek Towarzystw Turystycznych“, w skróceniu P. Z. T. T.

3) Siedzibą zarządu P. Z. T. T. jest Warszawa, względnie miejscowość, oznaczona przez Zjazd delegatów.


4) Członkiem P. Z. T. T. może być przyjęte przez zarząd towarzystwo turystyczne, krajoznawcze lub narciarskie, mające najmniej 30 członków w Polsce, posiadające własny statut, ewentualnie także oddziały turystyczne, krajoznawcze lub narciarskie towarzystw gimnastycznych lub sportowych, o ile te mają własny statut, oraz związki towarzystw pokrewnych gałęzi sportu (wiosłarstwo, kolarstwo, harcerze, automobiliści), jako całość.

5) Zjazdy delegatów towarzystw związkowych odbywają się co roku w miejscowości, oznaczonej przez zjazd poprzedni, w braku uchwały przez zarząd.

6) Towarzystwa, należące do P. Z. T. T., wysyłają na zjazd delegatów, proporcjonalnie do ilości członków. Stopień proporcjonalności określi komisja statutowa, przy uwzględnieniu ochrony towarzystw o mniejszej ilości członków. Jeden delegat może zastępować kilka towarzystw, nie może jednak mieć więcej niż pięć głosów. Towarzystwa należące przez związki nie mogą mieć więcej delegatów, jak $30\frac{0}{100}$ tej liczby, jaka by na nie wypadła, gdyby należały bezpośrednio do P. Z. T. T. Osobne oddziały towarzystw, będących jako całość członkami P. Z. T. T., nie mogą należeć do związku, jako członkowie, również oddziały miejscowe.

7) Wysokość opłat na rzecz P. Z. T. T. ma oznaczyć Komisja statutowa, w granicach do $5\frac{0}{100}$ wkładek członków zwyczajnych, przyczem towarzystwa, należące przez związki, płacą mniej.

8) Zarząd P. Z. T. T. składa się z 15 osób, wybranych przez zjazd delegatów, któ-



re ze swego grona wybierają prezesa, jego zastępców, sekretarza, skarbnika i ich zastępców. W ciągu roku administracyjnego zarząd uzupełnia się przez kooptację.

9) Zjazd wybiera komisję statutową z siedzibą w Krakowie, do której wejdą po jednym przedstawicielu: Towarzystwa Tatrzańskiego, Polskiego Tow. Krajoznawczego, Krajowego Związku Turystycznego, Tatrzańskiego Tow. Narciarzy, Akademickiego Związku Sportowego i Krakowskiego Klubu Cyklistów. Komisja ta na podstawie powyższych punktów ma opracować statut w najbliższej przyszłości, rozesłać jego projekt wszystkim towarzystwom, reprezentowanym na zjeździe, które w ciągu dwóch miesięcy winne są nadesłać ewentualne poprawki. Z wiosną 1920 odbędzie się w Krakowie zjazd organizacyjny P. Z. T. T. celem zatwierdzenia statutu, i wyboru zarządu związku na rok 1920“.

Motywe, dla którego na siedzibę przyszłego związku wybrano Warszawę, a nie Kraków, jak to proponowali niektórzy delegaci, był wzgląd na utrzymywanie bezpośredniego kontaktu z władzami centralnymi, mającymi siedzibę w Warszawie,

W wykonaniu powyższych uchwał opracowuje komisja statutowa powoli statut P. Z. T. T., który, jak donoszą z Krakowa, w najbliższym czasie ma być rozesłany towarzystwom, a po nadejściu ich odpowiedzi w maju lub czerwcu odbędzie się zjazd organizacyjny związku.

Ważną uchwałę dla prac przyszłego związku powziął też zjazd październikowy w Krakowie w zakresie rozdzielenia kompetencji pojedynczych towarzystw, w braku czego zachodziły przedtem rozliczne konflikty, szczególnie na polu gospodarki w górach. Chcąc zatem w przyszłości usunąć źródło zatargów, powzięto następujące uchwały, których wykonanie leży nie tylko w interesie odpowiednich towarzystw, ale także w interesie władz, które, jak to podkreślił reprezentant Ministerstwa Kolei, podział kompetencji uważają o tyle za korzystny, że będą wiedziały, do jakiego towarzystwa w jakim zakresie się zwracać.

„Zjazd towarzystw turystycznych, odbyty w dniach 11—13 października 1919 roku

w Krakowie, zakreśla dla poszczególnych towarzystw następujący zakres działania:

1) Towarzystwo Tatrzańskie i jego oddziały i sekcje obejmą sprawy związane z turystyką w Tatrach i Karpatach.

2) Polskie Tow. Krajoznawcze w Warszawie i jego oddziały zajmą się turystyką płaską, wydawnictwami, muzeami i pracą naukową krajoznawczą, wycieczkami ludu i młodzieży, domami wycieczkowymi.

3) Polski Touring Club obejmie organizację turystyki, jako sportu, oddziały turystyczne wioślarzy, cyklistów, automobilistów, ewidencję hotelów, handel przyborami turystycznymi, kontakt z towarzystwami turystycznymi zagranicą.

4) Krajowy Związek Turystyczny (raczej Polski Związek popierania turystyki) ma się stać związkiem władz, instytucyj i osób, mających powierzone sobie sprawy popierania turystyki i ruchu obcych, ewentualnie mających w tym ruchu interes finansowy, (hotele, zdrojowiska, restauracje, pensjonaty, władze autonomiczne, kolejowe, zakłady transportowe i t. p.), kierownictwo strony handlowo-przemysłowej ruchu turystycznego, ściąganie do Polski cudzoziemców (Fremdenverkehr), popieranie prac państwa i towarzystw turystycznych nad propagandą i ułatwieniem turystyki.

5) Akademickie towarzystwa turystyczne winny się stać sekcjami akademickimi pierwszych trzech z powyższych towarzystw.

6) Pozostałe towarzystwa turystyczne powinny się stać oddziałami miejscowymi jednego z towarzystw powyższych.

7) Towarzystwa narciarskie zachowują swój dotychczasowy charakter i zakres działania, jednak co do schronisk i znaków zimowych muszą pozostawać w ścisłym kontakcie z towarzystwem, gospodarującym w danym terenie“.

Wniosek powyższy miał na celu nietylko usunięcie sporów kompetencyjnych między towarzystwami, ale zarazem scentralizowanie i zjednoczenie całej pracy turystyczno-krajoznawczej w Polsce w ręku kilku odpowiednio kierowanych towarzystw, świadomych celów i środków, mających więcej środków materialnych, doświadczenia i lepszą organizację, niż rozbite mniejsze towa-



rzystwa [prowincjonalne. Życzeniem zatem zjazdu było, aby tego rodzaju słabe towarzystwa samodzielne, jak „Beskid“ w Cieszynie, Towarzystwo Turystyczno-Krajoznawcze we Lwowie, Akademickie Kluby Turystyczne we Lwowie i Krakowie połączyły się z większymi towarzystwami, jako ich oddziały i sekcje, na czem zyska jednolitość i skuteczność pracy.

W myśl wniosku p. Janowskiego za organ przyszłego Polskiego Związku Towarzystw Turystycznych uznano „Ziemię“, z koniecznością wprowadzenia zmian w układzie przez wprowadzenie kroniki turystycznej, w której to sprawie komisja wykonawcza zjazdu ma się porozumieć z zarządem Polskiego Towarzystwa Krajoznawczego. Przyjęto w zasadzie przymus prenumeraty „Ziemi“ przez członków towarzystw turystycznych, pozostawiając szczegółowe wykonanie tej uchwały przyszłemu zarządowi P. Z. T. T. W wykonaniu powyższej uchwały „Ziemia“ podejmuje z obecnym numerem dział kroniki turystycznej.

Jako jedną z najważniejszych agend przyszłego P. Z. T. T. określił szereg mówców sprawę wydawnictw krajoznawczych i turystycznych, które dotychczas prowadzone są bardzo rozbieżnie i bez systemu. Zgodzono się, że niezbędną jest w Polsce sprawa jednolitego kierownictwa wydawnictw turystycznych. W szczególności jest potrzebny „Przewodnik po Polsce“, kilkanaście przewodników po poszczególnych prowincjach, tak rozdzielonych, żeby objęły one całe terytorjum państwa, przewodniki po większych miastach, częściach Karpat, mapy turystyczne okolic górskich, specjalne mapy dla kolarzy i automobilistów, album widoków Polski, a wreszcie podstawowe wydawnictwo „Polskiego słownika krajoznawczego“, którego brak tembardziej daje się odczuwać, że Słownik Geograficzny jest w wielu szczegółach niedokładny, pisany pod obuchem cenzury rosyjskiej, a pozatem przestarzały. Pracę wydawniczą należałoby podzielić w ten sposób, aby w ciągu lat 5-ciu powstać mogła bardzo dziś jeszcze nierozwinięta literatura turystyczna, obejmująca całość ziem polskich, i to tak w języku polskim, jak i obcych. Aby zaś po jednym miastach

i okolicach nie wydawać podwójnych i potrójnych przewodników, a inne pomijać, potrzebne jest scentralizowanie kierownictwa akcji wydawniczej w ręku Polskiego Zw. Tow. Tur., zaś pod względem zewnętrznym stworzenia jednolitego typu, wzorowanego na tego rodzaju wydawnictwach zagranicznych jak Baedeker, Grieben, Meyer i inne.

Innem z zadań związku jest akcja doradcza na polu turystyki wobec władz państwowych, a więc w Ministerstwie Zdrowia Publicznego odnośnie do spraw wychowania fizycznego i rozwoju letnisk i zdrojowisk, w Ministerstwie Kolei Żelaznych odnośnie do spraw budowy nowych linii kolejowych, bezpośrednich pociągów, rozkładu jazdy, biletów turystycznych, w Ministerstwie Robót Publicznych odnośnie do spraw komunikacji wodnej, budowy nowych gościńców, schronisk, ścieżek i t. d., a wreszcie co najważniejsze, w sprawie rozdziału między pojedyncze towarzystwa subwencji, przeznaczonych przez rząd na potrzeby turystyki.

Zjazd październikowy uchwalił kilka wniosków, które mogą służyć jako dyrektywy w postępowaniu tak związku, jak i poszczególnych towarzystw. Należy do nich wniosek dr. Kuźniara w sprawie ochrony przyrody, który opiewa: „Zjazd tow. turystycznych uznaje ruch, zmierzający do ochrony przyrody dzikiej na naszej ziemi, za nader ważne zjawisko społeczne, nietylko dlatego, że zachowa się dla potomnych rysy oblicza ukochanej ziemi, ale i dla tego, że rezerwy będą znakomitym środkiem do podniesienia turystyki. Zjazd uważa ustawową ochronę przyrody za rzecz bardzo pilną, i prosi rząd o spieszne opracowanie projektu ustawy, który powinien być poddany dyskusji publicznej“. W dyskusji nad tym wnioskiem, który uchwalono jednogłośnie, reprezentanci Towarzystwa Tatrzańskiego, Polskiego Tow. Krajoznawczego, oraz Polskiego Touring-Klubu oświadczyli, że obok innych celów ich towarzystwa oficjalnie wzięły sobie za zadanie współdziałanie pracy nad ochroną przyrody i krajobrazu.

Na wniosek komitetów plebiscytowych Mazurskiego i Spisko-Orawskiego uchwalono wniosek następujący: „Zjazd wzywa wszystkie towarzystwa turystyczne i spor-



towe do jak najusilniejszego popierania wycieczek na tereny, objęte plebiscytem, zwłaszcza w kraje nadbałtyckie, Spisz, Orawę, Śląsk Górny, Śląsk Cieszyński. Zjazd wyraża przekonanie, że gospodarze wycieczek winni przyznawać pierwszeństwo wycieczkom, przybywającym z terenów plebiscytowych“.

Nadto w sprawach aktualnych, dotyczących turystyki i krajoznawstwa, uchwalono wnioski następujące:

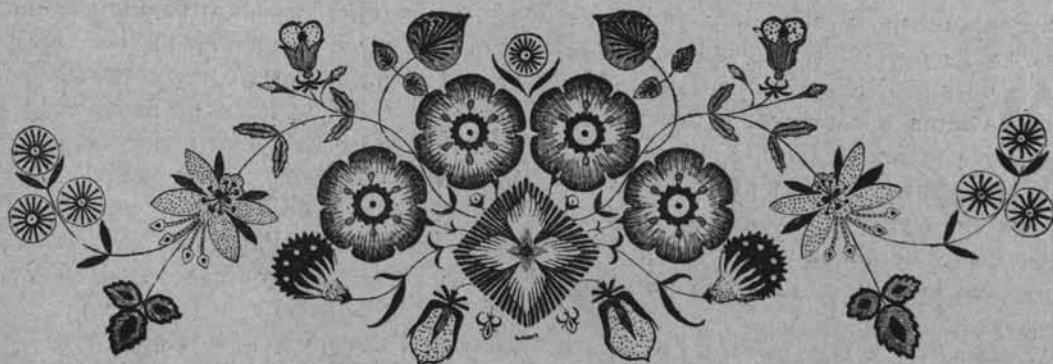
1) Wniosek dr. Kuźniara: „Zjazd apeluje do sfer i władz handlowych i przemysłowych, aby postarały się jaknajprędzej o powołanie do życia w Polsce fabryk gum, oraz fabryki przyborów turystycznych (włókiennych, skórzanych, drewnianych i metalowych)“.

2) Wniosek inż. Suchanka: „Zjazd uprasza Ministerstwo Rolnictwa o udzielenie materiału drzewnego, potrzebnego na cele turystyczne, bądź to dla wybudowania schronisk, altan i t. p., bądź też celem poprawy dróg, „wraz z dostawą na miejsce użytku bezpłatnie z lasów rządowych“.

3) Wniosek prof. Moreckiego: „Ministerstwo Wyznań i Oświaty poprze usiłowa-

nia Polskiego Towarzystwa Krajoznawczego około krzewienia kultury krajoznawczej wśród młodzieży szkolnej wydaniem rozporządzenia, polecającego nauczycielstwu i Dyrekcjom szkół popieranie dążeń P. T. K. do zakładania kółek krajoznawczych młodzieży szkolnej pod kierunkiem nauczycieli szkół odnośnych, i poprzeć zechce zakładanie kółka odpowiednimi funduszami celem zakupu niezbędnych przyrządów, instrumentów, map, książek i t. p.“

Jak widać z powyższych wniosków przed przyszłym zarządem związku T. T. piętrzą się olbrzymie zadania. Należy mieć nadzieję, że wkrótce, skoro tylko warunki zewnętrzne, komunikacyjne, aprowizacyjne i mieszkaniowe na to pozwolą, turystyka polska, kierowana świadomie przez pojedyncze towarzystwa i ich związki, przy współudziale rządu, wkroczy na tory niebywałego rozwoju. Spodziewać się też można, że nie damy się na tem polu wyprzedzać Czechom, u których przed wojną Czeski Syaz Turistický liczył 33.000 członków, a zatem cyfrę czterokrotnie wyższą, niż suma członków wszystkich towarzystw turystycznych, narciarskich i krajoznawczych w Polsce, razem wziętych.





ZAMEK W OLESKU.

według ryciny A. Langa z r. 1820.

Wł. Antoniewicz.


O L E S K O.¹⁾

...Po zwiedzeniu wspaniałego zamku-palacu w Podhorcach wychodzimy ładną aleją grabową na gościniec, prowadzący na zachód do Oleska. Niebawem mijamy ostatnie zabudowania miasteczka, kroczymy dalej wijącą się szosą po terenie silnie sfalowanym. Na prawo niezbyt długi las liściasty odcina się kontrastowo na tle ogołoconych pagórków ze skąpą roślinnością, która znów pysznie buja w mokrawych dolinkach.

Lecz oto i szczyt najwyższej tutaj górki. Słońce jest już wysoko na nieboskłonie, w jego złocistych promieniach lśni się przed nami srebrna wstęga Strypy, toczącej łagodne swe wody, w licznych meandrach przerywając gęsto zaludnioną płaszczyznę nadbrzeżną. W szarej znów oddali widnieją Lwowa zarysy, upiękzone kształtną sylwetką Wysokiego zamku, bliżej zaś — zda się — jak na dłoni sterczy niezbyt wielka, ale z

¹⁾ W „Ziemi“ z r. 1914 ukazał się w № 2--8 piękny opis Podhorzec pióra Fr. Gawelka. Ze względu na to, iż zwiedzający Podhorce bardzo łatwo mogą też w ciągu jednej wycieczki poznać i zamek w Olesku, o 8 km. tylko odległy, autor niniejszego opisu zobrazował w tym samym roku w podobny sposób dawną siedzibę Sobieskiego, opierając dane historyczne na pracy ks. S. Barącz: *Kronika Oleska* (Tarnopol 1864). Wichura wojenna, która w następnych pięciu latach srożyła się specjalnie

nad ziemią Czerwieńską, dotknęła mocno i zamek w Olesku, jak o tem wiedzą już czytelnicy „Ziemi“ ze wzmianki w artykule „Ruiny Polski“, drukowanym przez nas w ostatnim zeszycie za rok ubiegły. Opis niniejszy nie daje już zatem wyobrażenia o obecnym stanie zamku króla Jana III-go, posiada jednak, wraz z ilustracjami, tem większą może jeszcze wartość dokumentu do dziejów naszej kultury. (Przyp. Red.).



kształtu poznać, że można warownia oleska, u której stóp rozsiadła się uboga miejscina.

W dość odległą trzeba sięgnąć przeszłość, aby poznać najdawniejsze zamku oleskiego dzieje. Podobno w r. 1327 odziedziczył go wraz z częścią Rusi Bolesław Trojdenowicz, książę mazowiecki. Pierwszą pewną wzmiankę o tej osadzie spotykamy dopiero pod rokiem 1366-tym kiedy zdobył Olesko Kazimierz Wielki i na mocy traktatu z książętami Litwy przyłączył go do Korony. Minęło lat cztery, nowoobрани król polski Ludwik nadał go z wieloma na Rusi Czerwonej miastami siostrzeńcowi swemu, Władysławowi, księciu opolskiemu, w którego władaniu przetrwało Olesko lat siedem—do osadzenia tutaj załogi węgierskiej. I znów po pięciu latach następuje zmiana posiadaczy. Sprytny bowiem Węgier, rządca warowni oleskiej, przewidując, iż z śmiercią króla Ludwika nie utrzyma się wśród wrogo usposobionego rycerstwa i okolicznej ludności, sprzedał ją panującemu na Łucku księciu Lubartowi, który stąd na czele litewskiej drużyny najeżdżał i niszczył ogniem i mieczem polskie majątności w ziemi lwowskiej. Nie ustały owe pługowania — mimo licznych upomnień króla—i za Świdrygiełły, tak, iż Władysław Jagiełło polecił w r. 1432 odebrać siłą Olesko Litwinom i oddać Zygmuntovi, księciu litewskiemu, czego też po długim oblężeniu zdołali dokonać Polacy, obsadzając silną następnie załogą, złożoną z okolicznej szlachty, wciąż narażone „castellum“ na napady poprzedniego właściciela, którego pretensje obalił zupełnie dopiero w r. 1436 Jan ze Sienna, syn kasztelana wojnickiego. Jemu to za liczne dowody waleczności i wiernego dla ojczyzny poświęcenia nadał Władysław Warneńczyk przywilejem w r. 1441 na własność Olesko wraz z rozległemi włościami, odkąd podpisywał się Jan stale z Sienna Oleskim. Syn jego Piotr, który w r. 1481 wybudował tu kościół parafialny, zostawił olbrzymie dobra oleskie dwom córkom, Annie, wydanej za Fryderyka Herburta, kasztelana bieckiego, i Jadwidze, żonie Marcina Kamienieckiego, wojewody podolskiego, poleciwszy podzielić na dwie równe części, tak, że po wzajemnem porozumieniu w r. 1512 każda miała pół zamku i miasta z wszelkiemi przynależnościami.

Wkrótce po tym fakcie wpadli na ziemie ruskie Tatarzy, rozpuszczając niszczycielskie zagony daleko poza dolinę Strypy, pozostawiając za sobą jeno zgliszcza i gruzy. Śnać ucierpiał niemało również zamek w Olesku, skoro Zygmunt I pozwolił przywilejem z r. 1512 Fryderykowi Herburtovi pobierać czołpowe na przekształcenie warowni. Drugi niemniej straszny napad dzieży mongolskiej w r. 1519 wywołuje na pole bitwy obu właścicieli Oleska, skąd nie powraca już Fr. Herbur, poległszy bohaterską śmiercią, osierocając syna Stanisława i trzy córki, Jadwigę, małżonkę Jerzego Daniłowicza, potem Wasicyńskiego, Annę, żonę Chodorowskiego, i Katarzynę za Żórawińskim, wszystkie licznem obdarzone potomstwem. Sprawa podziału spadku niezwykle się komplikuje, z waśni rodzinnych usiłuje skorzystać dziedzie drugiej połowy zamku, Jan Kamieniecki, syn Marcina, starając się o potwierdzenie przywileju z roku 1441 w ten sposób, aby wszystkie wymienione tam posiadłości wcielić na swe imię. Wprawdzie sam osobiście nie ma czoła stanąć przed królem dla poparcia tak niecnego planu, lecz forsuje „per fas et nefas“ plan swój przez ówczesnego chwilowego kancleza, Andrzeja z Górki, kasztelana poznańskiego, znanego z tego rodzaju nadużyć, który istotnie uzyskał potwierdzenie rzonego aktu w r. 1537. Pomimo to wszakże bijąca w oczy sprawiedliwość wzięła górę i Olesko było ciągle w połowie własnością Daniłowiczów, w drugiej zaś Kamienieckich, do roku 1578, w którym ostatni wpierw zastawili, a w dwa lata później sprzedali swoją część Stanisławowi Żółkiewskiemu, wojewodzie bełzkiemu. Tak tedy przeszła połowa majątku do rodziny Żółkiewskich, a od tej z ręką córki hetmana do Jana Daniłowicza, którego znów córkę Teofilę pojął w r. 1628 Jakób Sobieski, otrzymując równocześnie posesję oleską. Tu w rok potem ujrzał światło dzienne wiekopomny bohater z pod Wiednia, Jan Sobieski. Tu po dziesięciu latach urodził się drugi król polski, Michał Korybut. Krwawe wypadki za czasów Jana Kazimierza, zwłaszcza wracające na Wołoszczyznę hordy Turków i Tatarów przyczyniły się do kompletnej niemal ruiny całego Oleska. Dopiero dzięki zajęciu się dolą miejsca rodzinnego małżonka

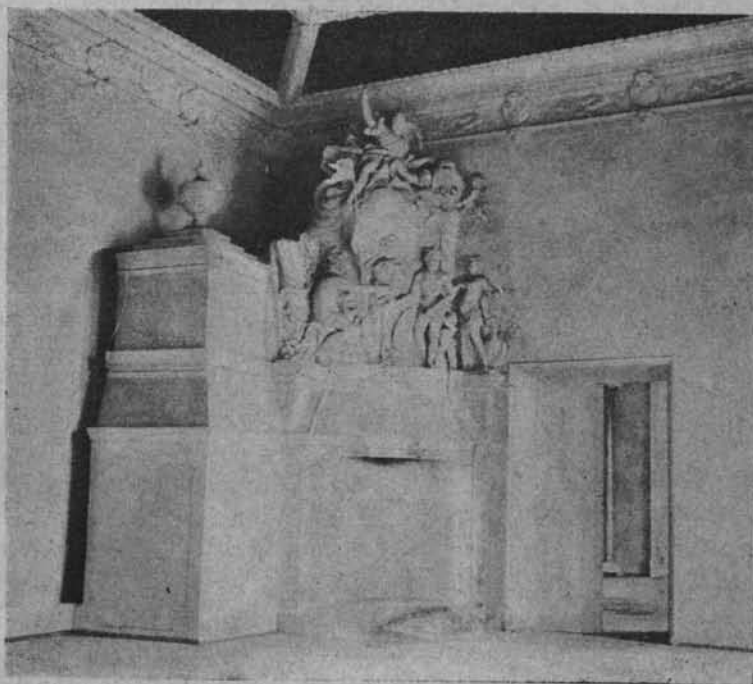
i wielkiemu wkładowi pieniędzy królowej Marji Kazimierzy podźwignęło się Olesko z gruzów, stając się jednym z najładniejszych majątków królewskich, dość często odwiedzanym przez możnych właścicieli. Tutaj czekała w r. 1687 otoczona świetnym dworem Marja Kazimiera na męża, który zwiedziwszy włości dziedziczne przybył w październiku i dał posłuchanie deputacji ziem Pruskich, mającej na czele Kazimierza Opalińskiego. W tymże okresie król Jan III omal nie postradał życia wskutek załamania się mostu zamkowego pod powozem. Pozostał też opis ówczesnego wyglądu tamtejszych zabudowań obronnych, sporządzony przez wykształconego dworzanina, Franciszka Dalerac'a. Było to miasto małe — opowiada — lecz dosyć ludne, otaczał je wał dokoła, zamek zaś murowany wznosił się na usypanem wzgórzu. Budowla miała pozór smutny, ponury, niesymetryczny, komnaty wewnątrz ciągnęły się bez porządku, lecz wszystkie piękne, szerokie, wysokie i bogatym wykładane marmurem.

Nie wiele może w Polsce posiadłości magnackich przeszło podobne, jak Olesko, w ciągu dziejów perypetje, było własnością tyłu wciąż zmieniających się właścicieli. Nie-

długo także pozostało w ręku Sobieskich, gdyż syn Jana, Konstanty, odsprzedał je w r. 1725 Stanisławowi Rzewuskiemu, hetmanowi wielkiemu koronnemu, którego syn Józef Seweryn fundował tu w r. 1739 klasztor i kościół kapucynów i w nim pochowany został w r. 1755. Niebawem wszakże przeszło Olesko z rąk Rzewuskich za długi w r. 1796 do A. Zielińskiego, potem w r. 1824 do W. Lityńskiego, a od tego w dwusetną rocznicę pamiętnego pogromu Turków pod Wiedniem odkupił za zebrane drogą składek fundusze na własność kraju Mikołaj Zyblikiewicz, marszałek krajowy. Od tej chwili datuje się większe staranie koło konserwacji nadniszczonych zębem czasu murów, czego finałem jest praca rekonstrukcyjna warowni oleskiej według planów inż. K. Kułakowskiego, dotychczas jeszcze nieskończona.

Wzniesiony na niezbyt wysokim (około 60 m. nad poz. otaczającej go płaszczyzny) pagórku, z wszystkich stron musiał być sztucznie obronnie zabezpieczony. Jeszcze w pierwszych wiekach swego powstania, służąc za fortalitium, otoczony był wałem i ostrokołem, mając właściwy budynek mieszkalny prawdopodobnie drewniany. Czy

na jego miejscu wzniesiono później w stul. XV—XVI murowany — nie wiadomo, pewnem jest wszakże, iż Jan Daniłowicz, objawszy w posiadanie posesję oleską, zamek z gruntu przebudował przy końcu XVI i na początku w. XVII, w duchu zapewne panującego wówczas renesansu, znacznie zmienionego przez późniejsze naleciałości stylowe. Do bramy zamkowej dochodzi się po murowanym — dziś zniszczonym, krzewami zarosłym — moście arkadowym. Sam zaś zamek składa się z dość okazałych budynków, przedzielonych niewielkim dziedzińczykiem, połączonych z jednej strony murem, z drugiej znów wieżową bramą wjazdową, — o poziomej konfiguracji owalnej, przysto-



KOMINEK Z „SĄDEM PARYSA“
W ZAMKU OLESKIM.

fol. A. Wasłocki.

sowanej do kształtu pagórka, na którym się wznosi. Nad łukową bramą widnieje w renesansowym obramieniu tarcza herbowa z godłami u góry Sas i Topór, w dolnych zaś polach Herburt i Korczak. Przez beczkowato sklepioną szeroką gdyby się wchodzimy na dziedziniec.

W budowli na prawo przez piękny portal stylu odrodzenia, ujęty w pilastry z ładnymi ozdobami figuralnymi, z podobnymi do powyższych herbami w tympanonie, wstępujemy do dzisiejszej klatki schodowej, niedawno oddzielonej z sal pruską ścianką. Parter zamieszkały jeszcze, niestety niedostępny dla zwiedzających. Pierwsze zaś piętro, prawie całkiem odnowione, musi zaimponować każdemu. Uderza ogrom sali, wysokiej ongiś na dwa piętra, która miała pewnie też balkon dla muzyki, gdyż tu odbywały się za króla Jana III wszystkie wystawne przyjęcia i zabawy. Przez dość obszerną salkę pójść należy na prawo do t. zw. „mównicy królewskiej“ ozdobionej ośmioma słupami z imitacji żółtego marmuru bardzo dobrze zachowanymi. Pokój ten naróżny jest już — jak i dwa następne — zupełnie odnowiony.

Pięknie na ścianach stiukowych odznaczają się zgrabne drzwi obramienia, delikatne sztukaterje ściennie oraz lekki gzyms pod powałą. Stąd prowadzą drzwi do najładniejszej w zamku komnaty z sufitem, bogatą sztukaterją i ładnymi obrazami na płótnie zdobnym, z białymi wygładzonymi ścianami. W rogu naprzeciw okien wznosi się szeroki kominek rzeźbiony, przedstawiający Parysa, podającego jabłko trzem boginiom. Od tej ubikacji oddzielony jest ścianką polichromowaną pokój o jednym oknie, w którym prawdopodobnie przyszedł na świat Jan Sobieski. Wprawdzie istnieje stąd przejście przez izbę w baszcie nad bramą wjazdową, do drugiej części zamku, jednak zwykle jest ono zamknięte, tak, iż trzeba zejść z powrotem na dziedziniec, aby się tam dostać.

Tak drugie piętro w prawem, jak pierwsze i drugie w lewym skrzydle, przedstawiają dotychczas bardzo smutny widok ruiny i zaniedbania. Przez pewien czas służąc na sale szkolne, zostały najładniejsze niegdyś



fol. W. Antoniewicz.

PORTAL RENESANSOWY W KOŚCIELE W OLESKU.

komnaty bardzo zniszczone i teraz dopiero w miarę postępowania pracy konserwatorsko-restauracyjnej odzyskują sale i mniejsze pokoje swój dawny wygląd, chlubnie świadcząc o zmyśle estetycznym dawnych tu mieszkańców.

Parter lewego skrzydła jest w części odnowiony, mianowicie dawna kaplica i miejsce dzisiaj zasypanej, bardzo pono głębokiej studni. Pierwsze zaś piętro posiada w poszczególnych ubikacjach ciekawe szczegóły ornamentacyjne, dziwnie odbijające od pstro malowanego tynku z niezbyt odległej przeszłości, i na nie pragniemy właśnie zwrócić uwagę. W sali t. zw. portretowej zachowały się wyrobione z gipsu obramienia barokowe z konsolkami, znajdujących się tu dawniej wizerunków, tudzież fryz, wykonany również w gipsie, przedtem bogato zdobny. W sali zaś „niebieskiej“ t. zw. od przeważającego to u niebieskiego malowideł, doczekały się dni dzisiejszych jeno: śliczny kominek z trzema aniołkami, rozpinającymi wyrobioną z niebiesko zabarwionego



KOŚCIÓŁ PARAFJALNY W OLESKU.

fol. A. Wisocki.

gipsu tkaninę z frendlami ze zgrabnie wy-modelowanymi fałdami. Obok niego wyróżniają się stiuki okienne, wyobrażające korony, podtrzymywane przez nagie aniołki, tudzież gzyms pod powalą bogato ornamentowany. W przytykającej obok sali zw. zwierciadlanej świadczą o lepszej przeszłości białe ramy gipsowe lusterek, podtrzymywane przez bujające aniołki. Charakter motywów i wykonania opisanych ozdób wskazuje współczesne Marji Kazimierze — która niemi budowlę oleską przyozdobiła, — oddziaływanie panującego na zachodzie baroku, a również sposób modelowania, zwłaszcza girland i wogóle ornamentów roślinnych, zdaje się przypominać odbłyśki rokoka.

Ponadto jeszcze w dziedzińcu odznaczają się szlachetnością zarysów i oddania w kamieniu ozdób wybitnie renesansowych dwa w lewej zamku połączone okna z herbem Sas u góry i po obu bokach z cyframi 1599.

Tak przedstawia się niepoślednia rezydencja króla Jana III, zajmująca w dziejach fortun magnackich nie ostatnie miejsce. I spodziewać się należy, iż za jakie lat kilka, może kilkanaście, po gruntownem odnowieniu stanowić będzie jeden z najlepiej

charakteryzujących wiek XVII zamków obronnych w Polsce. Licznie odwiedzany, ulega też wciąż zeszpecaniu ze strony turystów, chcących uwiecznić się za pomocą, świadczących zaiste o braku kultury i petyzmie dla zabytków przeszłości, napisów na ścianach, co już przecie wreszcie zaniechane być powinno!

Tuż u stóp zamku rozlegają się obszerne

zabudowania klasztoru kapucynów z pierwszej połowy XVIII-go stulecia. Jak wiele innych w Galicji, tak i ten spotkał złowrogie los ze strony rządu austriackiego, który w r. 1785 po kasacie zakonu, a raczej jego posiadłości, przemienił kościół klasztorny na skład zboża, rabując w sposób wandalowski bibliotekę i dzieła sztuki, wśród nich niezwykle cenne i rzadkie obrazy artysty-bernardyna Leksyckiego i Sz. Czechowicza („Wskrzeszenie Piotrowina“). Dzięki zaś szczęśliwemu zbiegowi okoliczności zajrzał w te strony dążący do Brodów cesarz Józef II i oburzony na podobne bezwzględne postępowanie zaślepionych urzędników, kazał zwrócić klasztor ze świątynią kapucynom w r. 1788, jednak bez oddania zatraconych rzeźb i obrazów, tak, iż porysowany trzęsieniem ziemi w r. 1838 kościół nie przedstawia się obecnie wewnątrz zbyt okazale.

Nieopodal brudnego rynku Oleska, liczącego około 5000 mieszkańców, przeważnie Żydów i Rusinów, — wznosi się zniszczony pożarem w r. 1841, pozbawiony architektonicznego wyrazu, kościół parafjalny. Jedyne znikome fragmenty gotyckie i stylu odrodzenia świadczą o dawnym typie świątyni owej, zbudowanej w r. 1481 prawdopodobnie



przez Piotra z Oleska, syna Jana z Sienna. Świadectwem konsekracji w r. 1597 przez biskupa łuckiego, ks. B. Maciejowskiego, jest tablica, mówiąca o tym akcie, wmurowana pod chórem. Wśród licznych dobrodziejów kościoła wysuwa się na plan pierwszy wojewoda ruski, Jan Daniłowicz, który go w r. 1627 znacznie uposażył i dobudował dwie kaplice pod wezwaniem Matki Boskiej i św. Jana. Nad ostatnią wznosi się ośmiokątna, dość obszerna, około 15 m. wysoka wieża, służąca obecnie za dzwonnice. Liczne wszakże strzelnice, oraz grube mury przemawiają za przypuszczeniem, że jest ona ostatnią pozostałością z obwarowań kościoła, opierającego się także pługrowaniom wroga. Wnętrze, pożoga zrujnowane, posiada godne widzenia, prócz ładnego portalu renesansowego, wiodącego do zakrystji, grobowce rodziny Daniłowiczów. Naprzeciw ambony tkwi w ścianie nagrobek Jana Daniłowicza w rodzaju tarczy owalnej z czerwonego marmuru, ozdobionej dokoła arabeskami. Ciekawa płaskorzeźba dobrego dłuta przedstawia rycerza młodego, w pancerz odzianego, w postaci kłęczącej, z odkrytą głową i rękoma złożonymi do modlitwy. Przed nim krzyż, u kolan hełm rycerski, a pod kolanem dwa miecze, złożone nakształt godła męki Chrystusowej. Nad głową rycerza unosi się jakaś mała figurka, a po bokach aniołowie. Pod temi wyobrażeniami opowiada o pochowanym tu, wyryty dużemi literami, napis:

„Eternae memoriae Joan. Daniłowicz pueri incomparabili, virtuti et patriae nato, cuius pietatem, ingenium mores animum ad omniae togae, ragiq. decus supra annos vix ultra lustrum mirata Rusia. Joannes Daniłowicz Palat. Ter. Rus. et Sophia de Żółkiew Moestissimi Parentes P. P. Obiit XXII Septem. Anno Dni 1618“.

Drugi nagrobek wystawił Daniłowicz w roku następnym dla siebie i reszty rodziny przed wielkim ołtarzem w for-

mie płyty kamiennej z napisem, wykładanym z mosiądzu:

„D. O. M. Joannes Daniłowicz Haeres in Olesco Palatinus Terrarum Rusiae Sibi Posterisque Posuit VIII Januarii A. D. 1619“.

Pod nim wryte koło, podzielone na cztery części, a w każdej herb: Sas, Topór, Paweła i Korczak, podobnie jak w zamku nad bramą wjazdową.

Rys dziejów Oleska obejmuje chwile to upadku to podnoszenia się znów, wcale nie nadmiernie, ubogiego miasteczka, zawdzięczającego swe powstanie przechodzącemu tędy gościńcowi ze Lwowa na północny-wschód przez Brody na Wołyń i dalej, hen na Ukrainę. Ten sam jednak fakt, rodzący w tym pasie dość znaczną ilość podobnych mięscin, przynosił też im od czasu do czasu zupełne niemal zniszczenie, stanowiąc t. zw. szlak tatarski, drogę, po której posuwały się w zachodnie części Rusi Czerwonej prócz szarańczy azjatyckiej, również pustoszące gromady na wpół dzikich Litwinów i Rusinów, pod wodzą udzielnych książąt przeważnie wołyńskich. Dziś, kiedy wytyczona linja komunikacyjna nie ma już prawie racji bytu, gdy drogi żelazne poprowadzono przez inne trochę odległe okolice, utrzymują się tutejsze mięsciny siłą jeno tradycji, dając schronienie sadownikom, rolnikom, pszczelarzom, w znacznie mniejszej mierze rękodzielnikom, nie wzrastając już wcale, owszem, przybierając coraz bardziej charakter



fol. W. Antoniewicz.

DWÓR W JUŚKOWICACH POD OLESKIEM.

większej wsi, a raczej ugrupowania siedzib ludzkich, zajmującego pośrednie miejsce między wsią a miastem w ścisłym tego wyrazu znaczeniu.

Najbliższym przystankiem kolejowym, skąd można odjechać do Lwowa, jest w odległości mili Ożydów, dokąd prowadzi z Oleska dobrze utrzymany gościniec, przebiegający przez wieś Juśkowice opodal słicznego parku, w pośród którego powabnie rozsiadł się okazały dwór z mansardowym dachem i z renesansową facjatą, przechodzącą na parterze w ganek w dzielnym wino spowity.

Z bliska jednak smutne robi wrażenie. Klomby ogrodowe, stratowane przez pasące się tu czasami bydło, ongiś regularne szpalery grabowe, aleje lipowe, są dziś zarośnięte, z trudem znaleźć można ślady ścieżek przechadzkowych, wogóle park przemienia się z wolna w las, czekając na swój los niechybny, na ostrze topora! Wszystko zdaje się mówić o braku pana, dbającego o stan swego imienia. Będąc w XVIII-ym stuleciu własnością Uruskich, potem zaś Wasilewskich [i] w

końcu pana da la Scalli — dostała się z kolei wieś owa Żydowi. Szybko przechodzimy przez opustoszałe pokoje z powyrwanymi marmurowymi obramieniami kominów, po których pozostał tu i tam zaledwie ślad znikomy. Jedna jedynie część dworu,

dawna kaplica, niegorzej się zachowała. Bogata gipsatura rokokowa, zwłaszcza fryzu górnego pod sufitem, oraz oryginalnego pieca z każdym dniem wszelako bezmała bardziej, i bardziej się kruszy, skutkiem wilgoci, spowodowanej niezaopatrzeniem drzwi, okien ani dachu.

Nikną i upadają wielkie fortuny magnackie, pustoszeją dobra i dworki szlacheckie, rzadną wciąż drobne zaścianki, parcelowane przez spekulantów, lub przechodząc w ręce żydowskie, obchodzące się po barbarzyńsku z ładnymi i drogimi

każdemu Polakowi świadkami minionych stuleci. Oto los wszystkich dworów i pałaców i wogóle zabytków przeszłości, gdy nad nimi jeno zawiśnie widmo interesu, dyktującego obecnie prawo bytu lub doszczętniej ich zagłady!..



WNĘTRZE KAPLICY DWORSKIEJ
W JUŚKOWICACH POD OLESKIEM.

fol. W. Antoniewicz.



W. Piotrowski.

ODPUST NA UKRAINIE.

W sielskiej cerkiewce od wczesnego poranku dzwonią wesołe dzwony, rozbrzmiewające chóralną gamą skocznych tonów...

Dzisiaj „chram“ (odpust), dzień opiekuna wioski, św. Mykoły, czy też św. Tryśki. To też sługa cerkiewny (starosta lub dziad-dzwoniarz) od zorzy porannej — dzwoni zawzięcie — aż do zmierzchów wieczornych. Miła Bogu jest ta skoczna gama dzwonów, a od gospodarzy za to chętne datki mu płyną.

Do tej wielkiej uroczystości, największej w siole po Wielkiejnocy i Bożem Narodzeniu—od paru dni mieszkańcy wsi, w której ma się odbyć „chram“ przygotowują się starannie. Dziewczęta - młodyce i baby trzepią odzież, piorą bieliznę, myją stoły i ławy, przygotowują przysmaki wiejskie, białą chatki swe, aby pokazać się godnie i uroczycie na ten prawieczny „prażnik“.

Niektóre chatki upiększają, podmalowując lazurkiem ramy w okienkach i futryny i odrzwia w esy - floresy, linje, gwiazdki i krzyżyki, a przyzbę zewnątrz i piec w izbie „kraszą“ mocno czerwoną gliną. Jak śnieg białą się dziś chatki w słonku gorącym, czyste i radośne, na tle zieleni, wśród wiśniowych sadów.

A na głos chóralnych dzwonów ciągną szlakami i dróżkami głuchemi żebracy ze zgrzebnymi torbami na zgarbionych plecach, ślepcy z „powodyrami“ młodymi sierotami—stare baby „proszaczki“ (żebraczki), lirnicy...

Szeregiem długim siadają przed świątynią wiejską, czekając „myłostyni“ (jałmużny) od ludu „cześnego“.

Dokoła rozlegają się niesforne monotonne śpiewy cerkiewne i krzykliwe modlitwy i mruczenie pacierzów i jęczące płaczliwe smętne dźwięki liry...

To wybiega nad inne głos krzykliwy cienki, proszący, młodego ślepca: „Taj podajcie Chrysta rady niewidzącemu, gorzkiemu sierocie, podajcie!...“

To zagłusza go chrypliwy baryton spiego starego dziada: „Na zbawienie wiecz-

ne, na rajskie panowanie, na królowanie w niebiosach, podajcie Chrysta rady!...“

To znów kobiecy fałszywy przeciągły głos z westchnieniem się podnosi: „Pomiłuj grzesznych... och! grzesznych nas poomiluj!...“

A dzwony huczą i huczą...

Gwar, szum, zgiełk.

W powietrzu unosi się gorący zaduch, mieszanina ludzkiego potu, odr odświętnej odzieży, wyziewy butów smarowanych dziegiem i po nad wszystko zapach „ładanu“ (kadzidło cerkiewne).

Od poranku przybrani odświętnie ciągną z chat, z sioła i z wiosek okolicznych gospodarze stateczni, poważni, i parobcy zuchwali i „młodyce“ i dziewczuchy krasawice, strojne w korale i wstążki i woniejące barwinkiem. Ciągną do cerkwi „bożej“, ciągną na „med“ słodki, by setny raz się przeżegnać, by niezliczoną ilość pokłonów uderzyć, by niezliczony raz powtórzyć „Hospody pomyłuj!“ (Panie zmiłuj się!), by powachać „ładanu“ i co najważniejsze napić się „medu“ (miód ten zaprawia w beczkach i przygotowuje na tę uroczystość miejscowy paroch). ¹⁾

Kładą przytem parę miedziaków: kupują świece woskowe, które w darze następnie ofiarują świętemu patronowi (tak iż kawałek świecy bywa niezliczoną ilość razy kupowany, nie tracąc nic na swej wartości). Kupują również butelkę „świętego“ miodu do domu, poczem wracają do chat swych, gdzie się już zebraли goście z okolicy, z sąsiednich wiosek, krewni, powinowaci, świekrowie, swaty, „nebohi“ (kuzynki). Następnie uczta, a często hulanka, podtrzymywana sownie gorzałką.

Tam również gościnnie przyjmowani lirnicy i dziady chodzą od chaty do chaty,

¹⁾ Według mniemania włościan miód zaprawia się melasą, odpadkami (szumowinami) z cukrowni, które formują się przy wyrobie cukru, kolor mają ciemny kleisty z kawałkami pływającego cukru.



śpiewając stare pieśni i dumy kozackie, lub bawiąc opowiadaniem i anegdotami zebra-nych.

Lud ukraiński lubi lirników, lubi opowieści ich i pieśni, lubi „med“. Bez miodu, żaden prawie obchód, ani obrządek się nie obchodzi. Jestto jeden z najwięcej lubianych przysmaków ludowych. Czy w czasie pogrzebu stawiają miód na pokuciu dla duszyczek zmarłych, czy na weselisku, bez miodu się nieobejdzie. Miód „słodki“ sławi on w pieśniach i dumach tęsknych, w przy-

śpiewkach obrzędowych i skocznych piosenkach.

Od prawieków, kiedy poganin pradziad miód bogom swym w ofierze kładł, do dziś dnia prawnuk przechował w skarbnicy swych zwyczajów święto „chramu“ inaczej „miodu“ („medu“).

(Wyraz „med“ zamiast „chram“ często się używa u ludu ukraińskiego w znaczeniu odpustu).

Opis odpustu zapisany we wsi Chochótwie w pow. Kaniowskim.



Edward Paszkowski.

K R Z E M I E N I E C .

Prastary to gród wołyński, pierwocinami swemi zamierzchłej przeszłości sięgający, do czasów rebelji Chmielnickiego obronny i ruchliwy, potem znakomitą i zasłużoną nie tylko wobec kresów ruskich szkołą licealną Czackiego wstawiony. Dzisiaj po strasznych przejściach bolszewicko-ukraińskiej zawieruchy cicho tam i pusto, lecz spokojnie. Miasto pod opiekę zbrojną Rzeczypospolitej przeszło i na lepsze jutro i na słuszny a zasłużony rewanz historyczny czeka, zapatrzone w swoją metropolję hierarchiczną, od której ongi liceum zależało, w uniwersyteckie Wilno, bo tam już wrócił czas dobry i uczelnia wileńska znowu żyje.

Kamieniec leży w czarownej dolinie, wieńcem gór opasanej, z których najwyższa, górą królowej Bony zwana, dźwiga na swym szczycie szczątki murów obronnych krzemienieckiego zamku. a inne, jak Czereza, Boża, Wołowa, Krzyżowa, Wiśniowiecka, stanowią odprysk pasma gór Miodoborskich, biegnących z nad brzegów rzeki Smotrycza na Podolu w kierunku północno-zachodnim

aż na Wołyń, aby już w Galicji w okolicach Podhorzec i Oleska połączyć się z odnogami Karpat.

Podobno ku końcowi XI-go stulecia był Krzemieniec we władaniu Mokosiejów Denisków, którzy go dobrowolnie Bolesławowi Śmiałemu oddali. A że w czasie zawieruchy Rurykowiczów już był grodem zbrojnym, świadczy o tem fakt, że w 1240 roku hordy Batyja, zburzywszy Kijów, Kamieniec, Halicz i Włodzimierz, odstąpiły bez powodzenia od Krzemieńca. Od połowy XIV stulecia aż do chwili rozbiorów Krzemieniec prawie bez przerwy we władaniu Korony pozostaje. Oddając miasto i zamek w posiadanie ks. Janusza, biskupa wileńskiego, Zygmunt I-szy zastrzega przywilejem z r. 1533-go, aby miasto rządziło się prawem magdeburskiem z apelacją do Lwowa, a wkrótce potem oddaje miasto i starostwo królowej Bonie, która szeregiem przywilejów z lat 1539, 42 i 46-go nadała Krzemieńcowi wiele swobód i wogóle otaczała go nader troskliwą opieką. Miłościwie odnoszą



się do miasta i królowie Zygmunt August, Batory i Zygmunt III-ci, opatrując zamek i wspierając handel. W roku 1638 powstaje tu ruska cyryliczna drukarnia, w której jako pierwsza książka wychodzi „Gramatyka albo piśmienica języka słowiańskiego“.

Od rebelji ukraińskiej za czasów Jana Kazimierza poczyna się datować upadek Krzemieńca, jako grodu obronnego. Po zwycięstwie korsuńskim sławny Krzywonos zajął w 1648 roku ze swą groźną hordą miasto, zamek zburzył, miasto i okolice złupił, zaś akta obywatelskie w studnię rzucił, działając, jako praojciec bolszewicko-hajdamackiej tłuszczy, która dziś na oczach naszych całą Ruś południową w pustynię ruin i zgliszcz zmieniała. Upadek ten trwał aż do czasów Czackiego t. j. do początku XIX-go stulecia.

Miał Krzemieniec, oprócz wspaniałych gmachów jezuickich, kościół franciszkański, uposażony przez Bonę w 1538 roku, jako kościół parafjalny, w którym Marcin Szyszkowski, biskup łucki, zakonników w r. 1607 osadził, oraz kościół o. o. reformatów, w roku 1760 założony, który w r. 1807 stał się klasztorem bazylijskim, gdy kks. reformatów do pobliskich Dederkał przeniesiono. Wszystkie te kościoły po r. 1831 na cerkwie prawosławne przerobiono.

Właściwy atoli rozgłos, sława i zasługa Krzemieńca, to, co go z sercem Polski wiąże i wskreszenia wymaga — odnosi się do początków ubiegłego stulecia t. j. do chwili, gdy wiekopomna myśl i praca Tadeusza Czackiego w fizycznym kształcie Liceum krzemienieckiego została utrwalona.

Rok 1795 całą pracą Komisji Edukacyjnej, na kresach zwłaszcza wschodnich, zniszczył i całemu bytowi narodowemu osiedlenia polskiego na Rusi południowej zagroził, bo na tle depresji powszechnej pogaszenie ognisk oświatowych bardzo dalekie i bardzo szerokie zbłąkania pociągać by za sobą musiało. Kresy ruskie połączone zostały z tympowem mocarstwem ciemnoty, więc chociaż na razie istniejących tam szkół nie zamknięto, lecz przy braku środków i wszelkiej zachęty publicznej i pomocy państwowej były one skazane na śmierć powolną, warunkom zresztą ogólnopaństwowym caratu moskiewskiego zupełnie odpowiadającą. Zabroniono

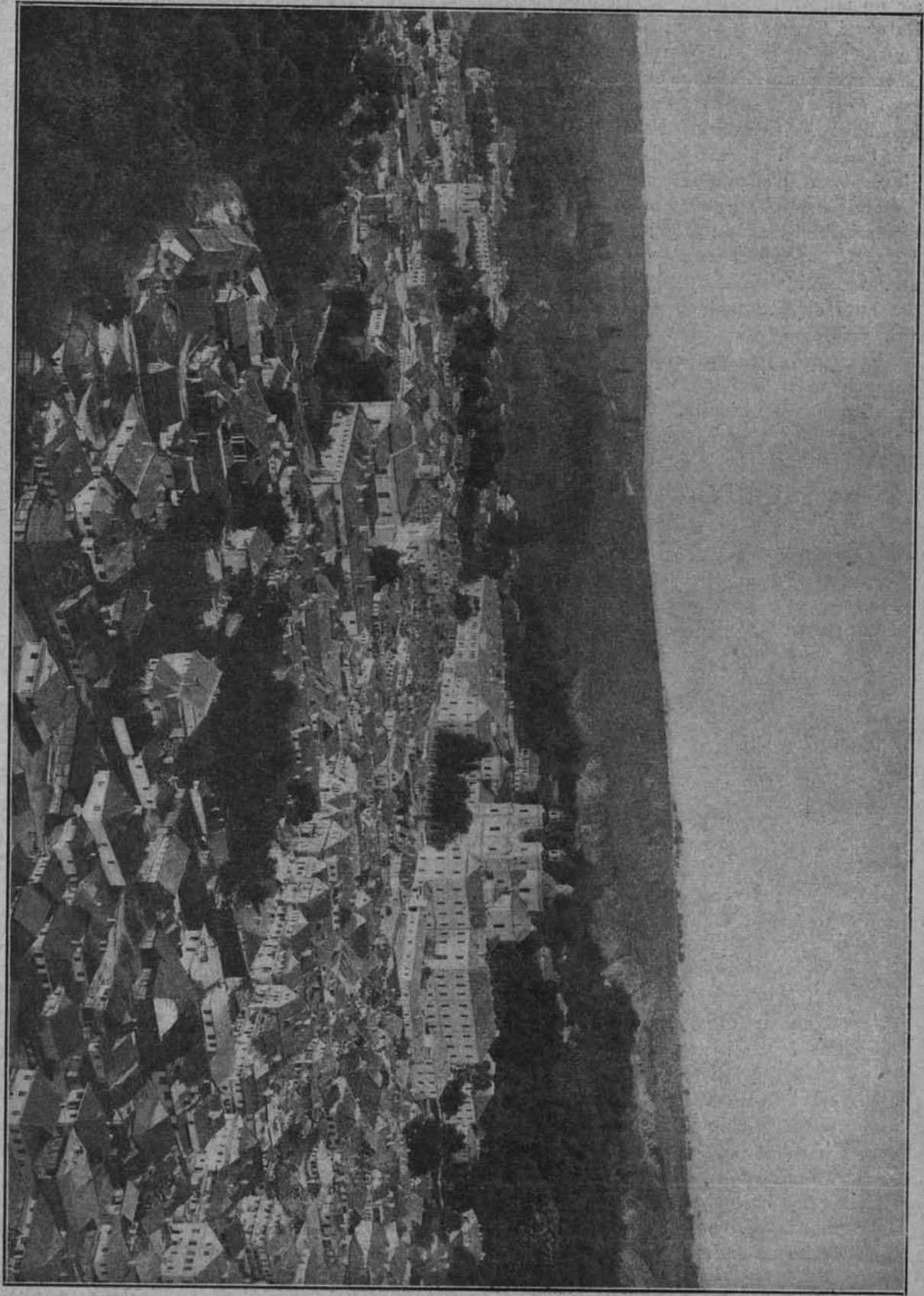
wykładać historję powszechną, ogólne zasady prawa i ekonomję polityczną; nauka trwała zaledwie 142 dni w roku, a pozostałe 223 zużywano na święta obu wyznań, na niesłychanie liczne „galówki“ i nieskończone wakacje; a pedagogów dostarczała Akademia Mohylańska w Kijowie, która według słów wizytatora Czackiego z listu do Kołłątaja była „satyrą rozumu ludzkiego“. To też liczba uczących się z roku na rok gwałtownie spadała, a to zaćmienie oświaty najfatalniejszymi skutkami polskośći kresowej zagrażało.

Katastrofę odsunął i kresy uratował Tadeusz Czacki, otwierając w roku 1805 przy współudziale ks. Hugona Kołłątaja a za zezwoleniem Aleksandra I-go liceum (początkowo gimnazjum) w Krzemieńcu we wspaniałym gmachu pojezuickim, ufundowanym przez książąt Janusza i Michała Wiśniowieckich jeszcze w roku 1703 i rozszerzonym, jako kollegjum, w roku 1731. Liceum według planu Czackiego było instytucją, jak gdyby naczelną, pod której skrzydłami powstawały gimnazja powiatowe i szkoły dla ludu. Liceum, w którym wszystkie przedmioty wykładano po polsku, oprócz wyższej uczelni o zakresie prawie uniwersyteckim, ogniskowało w sobie szkołę guwernantek, konwikt nauczycielski, przygotowujący pedagogów dla szkół niższych i instytut chirurgów (coś pośredniego między felczerem a lekarzem). Duża i cenna biblioteka licealna, zawierająca w sobie ogółem 34,378 tomów, składała się z nabytej przez Czackiego biblioteki Stanisława Augusta, z biblioteki Jabłonowskich oraz zbiorów Mikoszewskich i Moszyńskiego. Gabinet fizyczny liczył 259 instrumentów. Piękne zbiory mineralogiczne, laboratorium chemiczne i zbiory sztuki, po skasowaniu liceum wraz z biblioteką i wspaniałemi okazami ogrodu botanicznego, który urządził słynny profesor Besser, zostały przewiezione przez Moskali do Kijowa i położyły grabieżczy fundament pod tak zwany uniwersytet św. Włodzimierza, ufundowany przez cesarza Mikołaja w 1832 r. w specjalnym celu zrusyfikowania kresów ukraińskich.

Pierwszym dyrektorem szkoły był Józef Czech, a po jego śmierci Michał Ściborowski. Po nim dyrektorem został poeta, uko-



WIDOK OGÓLNY KRWIENIĘCA Z GÓRY KRZYŻOWEJ.



fol. ze składowi Pol. Tur. Krzyżowa.

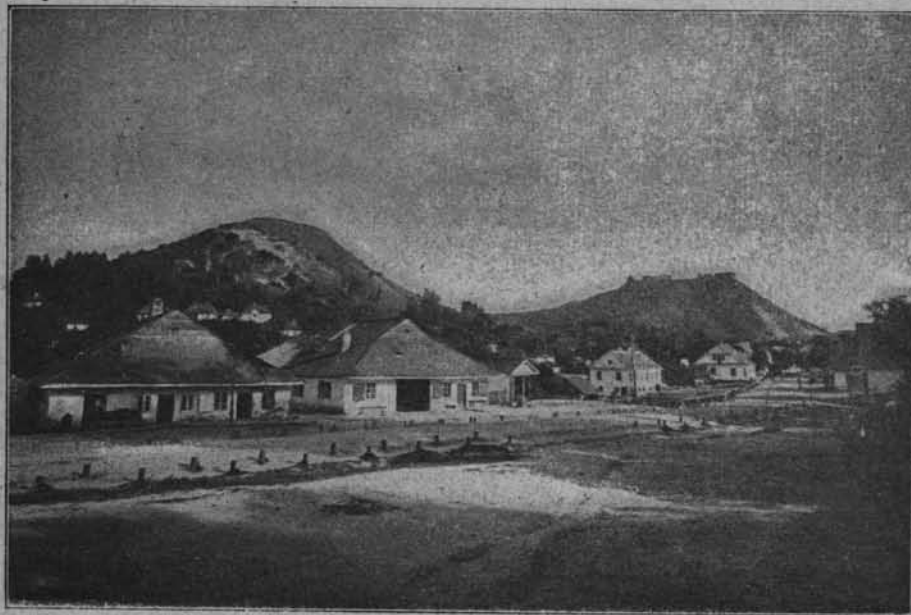


foto ze zbiorów Pol. Tow. Krajozn.

GÓRY: KRÓLOWEJ BONY I CZERCZA
W KRZEMIĘNCU.

chany przez uczniów Alojzy Feliński, a w roku 1822 Andrzej Lewicki, który zmarł na stanowisku w 1830 roku.

Po Czackim (umarł w r. 1813) wizytatorem szkół na Rusi został hr. Filip Plater, w r. 1816 Szymon Malewki, w 1820 Jan Nepomucen Wyleżyński, wreszcie w r. 1824 Kazimierz Moniuszko.

Rok 1831-szy kończy złotą epokę Krzemieńca, której zasługi i doniosłość trudno jest w dorywczym artykule nawet streścić. „Działalność Tadeusza Czackiego, pisze Marjan Dubiecki („Młodzież polska w uniwersytecie kijowskim przed r. 1863“) zapobiegła... upadkowi światła, który miał miejsce po ostatnim rozbiore: rozproszyła ona ciemności, gromadzące się szybko na horyzoncie życia prowincyj po-

łudniowych, świeżo wcielonych do imperjum i rzuciła nader trwałe, jak się zdawało, podwaliny lepszej przyszłości i coraz pomysłniejszego rozwoju naszego szkolnictwa“. Wychował przedewszystkiem Krzemieniec liczny zastęp niezrównanych pedagogów, których praca i działalność narodowa w ciągu długich lat jeszcze po zamordowaniu szkoły krzemienieckiej szerzyła i pogłębiała na kre-

sach „myśl polską“. Było to zasadniczą troską Czackiego, który niejednokrotnie zaznaczał: „nie żałuję pracy i wydatków, byle tylko nauczyciele świętym zapałem byli ożywieni“. „I byli ożywieni — stwierdza Dubiecki, sędziwy świadek policealnych czasów. I znicz poświęcenia się mozolnemu zawodowi nie gasł w ich piersi. Lecz wprędce nowy kataklizm usunął im grunt



foto ze zbiorów Pol. Tow. Krajozn.

WIDOK KRZEMIĘNCIA W KSIĘZYCOWĄ
ZIMOWĄ NOC.

z pod stóp — za-
brakło szkoły pol-
skiej“.

Po katastrofie
listopadowej w
1831 roku Mikołaj
I-szy jednym po-
ciągnięciem pióra
zniósł przeszło 200
zakładów nauko-
wych na ziemiach
niegdyś polskich.
Padły ofiarą nie-
słychanego w dzie-
jach cywilizacji o-
stracyzmu uniwer-
sytety w Wilnie i
Warszawie, liceum
krzemienieckie i
cały szereg szkół
średnich, zwłaszcza
na kresach połu-

dniowo-wschodnich, Zniesione zostały oprócz
liceum krzemienieckiego gimnazja 8-io kla-
sowe w Winnicy i Międzyrzeczu, szkoły po-
wiatowe w Humaniu, w Kaniowie, w Barze,
w Międzybożu, w Kamieńcu, w Lubarze,
w Owruczu, we Włodzimierzu, w Teofilpolu,
w Berdyczowie, w Dąbrowicy i w Klewa-
niu oraz szkoły ludowe, utrzymywane przez
duchowieństwo katolickie i unickie i przez
obywateli. Razem zniszczono na Wołyniu,
Podolu i w Kijowszczyźnie 248 zakładów
naukowych, powstałych przeważnie z inicja-
tywy Czackiego.

Nie zadowolono się jednak pospolitem
morderstwem. Mikołaj postanowił z gruzów
krzemienieckich wyprodukować truciznę dla
użytku tych, ku pożytkowi i dla ratunku
których uczelnia licealna wzniesioną była.
Mikołajowski „ukaz“, zniszczywszy w jed-
nym dniu pracę pokoleń, lat, wysiłków nie-
zmiernych i pogrążywszy wielkie obszary
ziem, gdzie kwitnęła niegdyś stara kultura,
w mrokach ciemnoty — postanowił jedno-
cześnie, pisze Dubiecki, wzniesić natychmiast
uniwersytet w Kijowie, mający na celu zru-
syfikowanie wpływowych wówczas warstw
szlacheckich, ziemie ruskie zamieszkujących.

W tym celu biblioteka, zbiory, okazy
zoologiczne i botaniczne, oraz wszystkie
środki materialne, a więc i zapisy stypen-



DOM W KRZEMIEŃCU, W KTÓRYM PRZYPUSZ-
CZALNIE URODZIŁ SIĘ JULIUSZ SŁOWACKI.

fol. 10 z zbiorów Pol. Tow. Krajozn.

djalne i fundusze wieczyste z liceum zwią-
zane, zostały niezwłocznie do Kijowa prze-
niesione i na rzecz nowego uniwersytetu
przelane. Załatwiwszy się w ten sposób
z pomocami naukowymi i funduszami, rów-
nież bezwzględnie postąpiono i ze sprawą
obsadzenia katedr. Więc chociaż uniwersy-
tet kijowski miał służyć celom rusyfikacyj-
nym, lecz ponieważ profesorów Rosjan,
oprócz dwóch, trzech, niepodobna było zna-
leźć — zabrano więc z Krzemieńca prawie
wszystkich.

Nie zapraszano ich na katedry, nie wzy-
wano wedle obyczaju ludów ucywilizowa-
nych, lecz nakazano dostarczyć do Kijowa
— świadczy Dubiecki — gremium profesorów
krzemienieckich i rozkaz został spełniony.
Dostarczono prawie wszystkich. Wyjątek
stanowili znakomity hellenista, Michał Jur-
kowski, którego obronił wiek sędziwy, i zna-
komity profesor historii, płomienny mówca,
Józef Uldyński, którego poprostu się bano
i dla tego został on w Krzemieńcu w ma-
lutkim swym domku i żył jeszcze długo po
zgonie Liceum, jakby cień tej szkoły, którą
równie gorąco kochał, jak ojczyznę.

A oto krótka wzmianka o „przesiedlo-
nych“ do Kijowa profesorach krzemienie-
ckich, którą za Marjanem Dubieckim, uczniem



uniwersytetu kijowskiego z tych czasów, podajemy.

Wśród filologów wyróżniał się Maksymilian Jakubowicz (1784—1853), filolog znakomity, mąż bogobojny, mądrością celujący. Wykładał po łacinie. Drugim profesorem filologii był znany nasz powieściopisarz, Józef Korzeniowski (1797—1863), który w Krzemieńcu wykładał literaturę polską i już od kilku lat był członkiem Tow. Przyjaciół Nauk w Warszawie. Wykłady prowadził w języku łacińskim, posługując się po części językiem francuskim. Język polski był zabroniony, gdy chodziło o występy publiczne nawet po za murami uniwersytetu. Gdy umarł rektor Cych nad grobem tego, Rusina, przemawiał Polak Korzeniowski—po francusku..

Lektorem języka polskiego został mniej znany Józef Mikulski, który był w Krzemieńcu nauczycielem języka angielskiego, co świadczy o świadomości tego przedmiotu przez władze moskiewskie. Lektoraty języka francuskiego i niemieckiego mieli sobie

oddane dawni nauczyciele z Krzemieńca Ant. Planzan (od r. 1812 w Polsce przebywający i zupełnie ze społeczeństwem naszym zespolony, kawaler legji honorowej) i Wojciech Lieds.

W zakresie nauk ścisłych do najwybitniejszych profesorów ówczesnych należał, urodzony w 1783 r. Stefan Wyżewski, magister filozofji uniwersytetu wileńskiego, który w Krzemieńcu matematykę wykładał.

A adjunktem przy katedrze matematyki był również krzemieńczanin, Grzegorz Hreczyna, który umarł jako profesor w Charkowie i którego śmierć prasa poznańska opłakiwała, uważając go za męża pełnego rozległych widoków i ważnych pomysłów w umiejętnościach fizyczno-matematycznych.

Z innych krzemieńczan wymienimy znakomitego botanika, Willibalda Bessera, twórcę ogrodu botanicznego w Krzemieńcu, któ-

ry, jako uczony, stał na wyżynie zajmowanej przez najwybitniejszych botaników i entomologów europejskich, dalej wybitną postacią profesora chemji, Stefana Zienowicza, który znakomite swe prelekcje wykładał w Kijowie w języku dziwnym, wytworzonym z aglomeratu przeróżnych ludowych narzeczy, co miało być językiem rosyjskim, oraz dwóch profesorów wydziału prawnego i luminarzy uniwersytetu, Ignacego Daniłowicza i Aleksandra Mickiewicza.

Ten ostatni, brat-młodszy Adama, po relegacji ogólnej profesorów Polaków za Dniepr, prowadził szereg

lat wykłady na katedrze w Charkowie a umarł prawie ociemniały pod Kobryniem w swej małej posiadłości, zwanej Gubernją.

Jeżeli dodamy, że w roku 1809 urodził się w Krzemieńcu Juliusz Słowacki, że przeżył tam lata swego dzieciństwa i że na tamtejszym cmentarzu spoczywają zwłoki Jego Matki—to czy mam pytać serc polskich, jakiej przyszłości dla Krzemieńca i jego gma-



fol. ze zbiorów Pol. Tow. Krajozn.

POMNIK MATKI SŁOWACKIEGO
NA CM. KRZEMIEŃCZAN.



chów licealnych pragną dziś, gdy w rewindykacyjnym pochodzie zwycięskie wojska nasze już ten przybytek wielkich wspomnień i nie mniejszej zasługi narodowej zajęły?...

Po 1795 roku, gdy wszystkie światła w Polsce pogasły, Krzemieniec był jedną z najjaśniejszych naszych pochodni katakumbo-

wych. Gdy w 1831 r. po ostatniej katastrofie państwowej największy kat nasz Mikołaj I-szy wszystkie okna w więzieniu naszym zamurował, Krzemieniec umarł wraz z Polską...

Czyż nie powinien wraz z Polską wskrzesnąć?



Franciszek Rawita-Gawroński.

OD ŹRÓDEŁ WISŁY DO USTRONIA.

(TROCHE SZCZEGÓŁÓW I FAKTÓW).

2)

3. Rzymski katolicyzm w Wiśle.

Historja katolicyzmu w Wiśle jest prawie nieznaną. Niewątpliwie, archiwa kościelne w Cieszynie, Goleszowie i najbliższym Ustroniu zawierały niemały materiał do rozwoju religji rzymsko-katolickiej aż do chwili zapanowania tu protestantyzmu i wyjaśnić by mogły przyczyny upadku kościoła katolickiego w Wiśle, ale z tych archiwów niewiele pono przedostało się na światło publiczne. Nie zdarzyło nam się spotkać z historją kościoła rzymsko-katolickiego na Śląsku w wyczerpującem opracowaniu.

Książęta polscy na Cieszynie, z domu Piastów, osobliwie Fryderyk Wilhelm († 1625), jak i siostra, która odziedziczyła po nim Księstwo Cieszyńskie, odznaczali się naogół duchem tolerancji religijnej: Elżbieta Lukrecja wyrozumiała patrzyła na szerzenie się protestantyzmu i zaprzekania religijne nie prześladowała nikogo po wydaniu słynnego edyktu restytucyjnego (r. 1629). Nie przeszkadzało jej to być szczerą katoliczką, nawet wtedy, gdy, niewątpliwie pod wpływem męża, zbyt gorliwego katolika, wydała

statut religijny, w myśl edyktu restytucyjnego, zapewne pod naciskiem cesarza. Śmierć jej (1653 r.) stała się początkiem prześladowania ewangelików.

Kiedy i jaką drogą wprowadzony został katolicyzm na Śląsku? Nie odpowiadamy na to pytanie, gdyż musielibyśmy wejść w dziedzinę historii kościoła, a nie krótkiego opisu, jaki zamierzaliśmy napisać o Wiśle.

Nie znamy dokładnej daty powstania kościoła, a raczej kaplicy rzymsko-katolickiej w Wiśle. Pod tym względem posiadamy tylko okrucy wiadomości, z których nie da się żadna ciągłość ułożyć.¹⁾

¹⁾ Zwracaliśmy się do osób interesowanych w historii kościoła rzymsko-kat. i Księstwa Cieszyń. w Cieszynie i Ustroniu o wydostanie odnośnych wiadomości z aktów kościelnych, o ile tam się znajdują ale niestety, bez skutku. Żalować należy, że żaden z proboszczów katolickich nie opracował historii kościoła rzymsko-katolickiego na Śląsku Cieszyńskim, jak to uczynił Biermann po niemiecku, a ksiądz pastor Karol Michejda po polsku (Dzieje kościoła ewangelickiego w Księstwie Cieszyńskim — Cieszyn 1909) dla historii kościoła ewangelickiego.



Wisła, prawdopodobnie jak większość wsi na Śląsku, nie posiadała kościoła, tylko kaplicę, która należała do parafii w Golezowie, stąd też proboszcz miejscowy lub wikariusz jego co pewien czas nabożeństwo odprawiali. Działo się to nawet po większych miastach, jak Cieszyn, gdzie w pierwszej połowie XIV w. istniała tylko kapelania przy zamku, chociaż nie wydaje się to nam prawdopodobnem.

W Wisłę zbudowano dopiero w r. 1444¹⁾ pierwszy kościół drewniany, który istniał do roku 1860.

Wkrótce po reformacji Wacław Adam, książę cieszyński, przyjąwszy wyznanie ewangelickie, miał zjechać do Wisły, gdzie był z radością przyjęty i wtedy mógł kościół katolicki oddać ewangelikom. Ludność wiejska w ogóle w rzeczach dogmatów wiary nie była tak mocną, aby wielką wagę przywiązywać do rzeczy, dla niej mało zrozumiałej. Szła więc pod tym względem za księciem swoim, ale już w kilkanaście lat potem tenże sam książę (w 1610 r.) wrócił do kościoła rzymsko-katolickiego; należy przeto wątpić, czy kościółek, mimo to, w ręku ewangelików pozostał. Jest to tem mniej prawdopodobne, że gdy m. in. w roku 1654 rozpoczęły się ciężkie czasy dla protestantyzmu w Austrii w ogóle i na Śląsku, kościółek musiał wrócić do katolików, skoro istotnie w ich posiadaniu pozostał podobno aż do roku 1860.

Ludność na całym Śląsku, jak i w Wisłę, aż do szerzenia się reformacji, która mogła tu przeniknąć nie wcześniej, jak w drugiej ćwierci XVI wieku, była wyznania rzymsko-katolickiego, a protestantyzm przenikał w te głuche zakątki nader powoli. Mieszkańcy Wisły, nie posiadający własnej parafii, tylko kościółek, mogli nawet dawać przytułek w tym kościele, przez nieznamość różnic dogmatycznych, ewangelikom, a pozostawieni przez duchowieństwo katolickie bez opieki duchownej, do nowych obrzędów i form kościelnych przyzwyczajali się. Z chwilą, gdy wyszedł patent tolerancyjny i powstał kościół protestancki w Wisłę, dalszy upadek katolicyzmu szedł już po równi pochyłej,

szczególnie od czasu, gdy zbudowano parafję ewangelicką i osiadł tu stale pastor, który nad stadkiem swoim czuwał na miejscu pilniej, niż to mogło się odbywać i odbywa się dotychczas przez oddalonych od Wisły proboszczów katolickich.

Gośliwość obu wyznań dawała niejednokrotnie powód do skarg wzajemnych — o prześladowanie. Faktycznemu prześladowaniu ulegał protestantyzm tylko ze strony rządu i sfer rządzących, ale nigdy wyznawcy kościoła rzymsko-katolickiego nie występowali zbiorowo, jako prześladowcy.

Podobno kościółek drewniany z r. 1444 zgorzał w roku 1860, a nowy murowany, niewielki, zbudowany został dopiero przed kilkunastu laty i jest na opiece — niezbyt pilnej — proboszczów ustronkich.

4. Rozwój protestantyzmu i dalsze losy Wisły.

Jak niewiadomo, kiedy z pewnością religja rzymsko-katolicka przeniknęła w te głuche kąty, tak niewiadomo także, kiedy zawitał protestantyzm, który powoli, dzięki różnym okolicznościom, pozyskał w Wisłę większość.

Pierwsze ziarna rozłamu w kościele katolickim padły prawdopodobnie z Czech, od wędrownych wyznawców Hussa, chroniących się w puszcze od prześladowań. One to torowały drogę do późniejszej reformacji i jej odłamów, co było tem łatwiejsze, że, jak widzieliśmy, gmina w Wisłę nie posiadała rzymsko-katolickiej parafii, lecz tylko kapliczkę, rzadko odwiedzaną przez księży z Golezowa, a później z Ustronia.

Najprawdopodobniej zwiększyła się tu grupa ewangelików, z różnych stron przybyłych, a szukających łatwego osadnictwa. Trudno się zgodzić z opinią księdza pastora w Wisłę, Mrowca, który przypuszcza, że to były rodziny niemieckie. Tę kolonizację niemiecką odnajduje on w nazwiskach niektórych rodzin gazdowskich, do dziś istniejących, jak Szturc, Pełech, Procter, Pinkus i inne, a nawet w nazwie miejscowości na Krzywem, pod Jawornicką doliną, którą nazywa Wsetin.¹⁾ Ludność nazywa tę osadę

¹⁾ Rps. Aus d. Vergangenheit Weichsel's.

¹⁾ Nie mogę domyśleć się, co by ta nazwa miała oznaczyć. Może źle odczytałem rękopis.



„dwór Wsetin“. Książd pastor nie wyjaśnia bliżej znaczenia tego wyrazu, który jednak w ustach ludności miejscowej brzmi zgoła po polsku „dwór Secin“ i „dwór do Secina“. Wskazywałoby to raczej, że mógł tu istnieć kiedyś urząd setnika, może jako policyjnego naczelnika gminy. Istnieje także w Wiśle nazwa „dwór Wojewody“, a pochodzenie tej nazwy wyjaśniliśmy wyżej. Chyba dla niemieckich kolonistów nie wprowadzalnoby starej polskiej nomenklatury administracyjno-militarnej.

Reformacja na Śląsku poczęła się dopiero szerzyć na dobre od połowy XVIII w. Wtedy to powstały kościoły ewangelickie w Ustroniu, Lisznie, Wendryni, Nidku, Bystrzycy, w Końskim, i inne.²⁾ Prawdopodobnie już wcześniej propaganda ewangelicka zdołała pewną część ludności w Wiśle pociągnąć ku sobie, ale nie miała ona, że tak powiem, mocnego oparcia ani w dynastji katolickiej ani wśród możnych. Ewangelicy nieposiadali wszakże własnego kościoła i nabożeństwa odbywali w rozmaitych miejscach, na Czantorji, na Bukowej, na Szymkowej,³⁾ uczęszczali również do kościołów w Cieszynie. Podobno do roku 1654 była w Wiśle kaplica, którą rząd austriacki skasował. Od tego czasu gmina ewangelicka w Wiśle nie posiadała własnego kościoła aż do roku 1782. Patent tolerancyjny otworzył dla rozwoju protestantyzmu w ogóle nowe horyzonty, a nie ominął i Wisły. 18 kwietnia 1782 roku urząd krajowy w Cieszynie zezwolił na budowę kościoła protestanckiego w Wiśle.⁴⁾ 18 czerwca tegoż roku założono fundament pod kościół. Do budowy przyczynił się także książę Sasko-Cieszyński,

darowując potrzebne do budowy drzewo, kilkanaście centnarów żelaza z dodatkiem 400 talarów gotówką.¹⁾ Pośród Ślązaków nie znalazł się pastor dla Wisły i pierwszy ewangelicki pastor przybył z Węgier. Był to Samuel Kosanyi, prawdopodobnie Słowak lub może nawet Polak ze Spisza lub Orawy, gdyż z powodu braku ludności niemieckiej w Wiśle musiał znać język polski, którym by mógł porozumiewać się z miejscową ludnością. Przybył on dopiero w późnej jesieni roku 1783 do Wisły i jakkolwiek mieszkał w Wiśle u gazdy Jakuba Kuczery, dojeżdżał także do Ustronia, gdzie nabożeństwo odprawiał.²⁾

Po ukończeniu budynku proboszczowskiego z drzewa, w którym mieściła się także szkołka, pastor zamieszkał w nim, zapewne już w zimie tegoż roku.

Kasanyi wrócił w roku 1788 na Węgry i został pastorem w Csetnek, a na jego miejsce przybył z Moraw Andrzej Lehoczky. Pełnił on urząd pastora do roku 1794, w którym umarł i pod basztą dzwonnicy pogrzebany został. Po nim powołano na pastorstwo Andrzeja Bystronia z Suchej, który w roku 1797 przeniesiony został do Ustronia, sprawując równocześnie i w Wiśle obowiązek predykanta do roku 1802. Nie pozostawił on dobrej opinji po sobie. Przeniesienie się do Ustronia tłumaczy jego intrygami przeciwko tamtejszemu pastorowi, którego do ustąpienia zmusił i miejsce jego zajął.⁵⁾ Od roku 1802 — 1818 pastorem w Wiśle był Andrzej Rakowski z Gnojnika. Stary drewniany budynek parafjalny, połączony ze szkołą, był już niezdatny do mieszkania, Rakowski uzyskał pozwolenie na budowę nowego, a książę Albert ofiarował na ten cel wapno, cegłę i potrzebne drzewo, tak że w roku 1805 budowę rozpoczęto.

Wielka powódź w roku 1813 od 25 do 27 sierpnia wielkie szkody wyrządziła Wiśle,

¹⁾ G. Biermann: Geschichte d. Protestantismus in Oester.—Schlesien. Prag. 1877, str. 70.

²⁾ Rps. G. Mrowiec: Aus d. alten Vergangenheit Weichsel's. Szymkowa znajduje się nad potokiem Malinka.

³⁾ Rps. archiwum zbioru ewang. w Wiśle pod tyt.: Chronik d. Kirchengemeinde Weichsel. Rozpoczął ją w r. 1908 pastor Georg Mrowiec, str. 1. Kronikę kościelną właściwie zaczął pastor Kosanyi, ale następcy jego już zaniechali tej roboty. Księgę dla nowej kroniki założył dopiero pastor Mrowiec i własnoręcznie ją prowadzi po niemiecku, chociaż gmina jest polską, aż do najnowszych czasów.

⁴⁾ Ibid., str. 3.

⁵⁾ Ibid.

⁶⁾ O początkach rozwoju protestantyzmu w Wiśle pisze także G. Biermann: Geschichte d. Protestantismus, str. 147.

⁷⁾ Rps. Chronik d. evang. Kirche, str. 5.

⁸⁾ Rps. Chronik-Buch d. Kirchengemeinde Weichsel, str. 7.



urwawszy kawał ornego pola, a fale Wisły dosięgały aż do plebanji.¹⁾ Rzeka wyżłobiła sobie nowe koryto; wówczas to zapewne urwała część drogi, za hotelem Piast pod górą, zniszczyła nawet most wielki za kościołem protestanckim, łączący pod górą oba brzegi Wisły, po którym pozostały tylko boczne wysokie nasypy, a gminę zmusiła nie tylko do podmurowania wąskiej drogi pod górą, ale i do zabezpieczenia pól szero-kiemi tamami, chroniącemi pola orne od wylewu i szkód dotychczasowych. Zbliżenie się koryta Wisły do dzisiejszego kościoła ewangelickiego nie przestaje być groźnem na przyszłość, chociaż inżynierja powiatowa, zamiast budowania tam, zbyt słabych dla naporu wielkiej wody, może niebezpieczeństwo usunąć łatwo przez skierowanie rzeki do starego koryta i umocnienie go.

Do roku 1862 był pastorem Michał Kupferschmied z Gosan (Salzkammergut). Jego to staraniem powstał nowy budynek szkolny z kamienia, stojący dziś naprzeciwko kościoła ewangelickiego. Arcyksiążę Karol darował materiały i urządzenie całe szkolne, tak że szkoła już 2 listopada 1824 roku poświęconą została.²⁾

Pastor Kupferschmied począł robić zabiegi około zbudowania nowego kościoła, już w roku 1833 położono kamień węgielny. Arcyksiążę Karol i tym razem przyszedł z pomocą w materjale budulcowym, tak że kościół już w roku 1838 poświęcony został.

Budowa wieży zegarowej, rozpoczęta jeszcze za życia pastora Michała Kupferschmied'a, ukończona została dopiero w roku 1863. W roku 1862 zawieszono na niej trzy dzwony, odlane w Wiener-Neustadt, a poświęcone przez pastora Zlika z Cieszyna.³⁾ Po śmierci starego Kupferschmieda d. 28 stycznia 1869 roku, który już w roku 1862 złożył swoją godność, gmina wybrała pastorem syna jego, Jerzego. Georg⁴⁾ o dzie sięć lat mniej niż ojciec był pastorem w Wiśle. W czasie jego pasterzowania zaszyły dwa wielkie wypadki: zaostyczny spór gminy z kamerą arcyksiążęcą o szafasy i pożar śródmieścia gminy.

Czem właściwie były t. zw. szafasy? Wprawdzie tak nazywane są naprędce sklecone budowle na polanach leśnych dla zapędu przez czas letni bydła i owiec, jakoteż przytulki dla pasterzy, takie same, jakie dziś jeszcze widzimy w górach Zakopiańskich, w których wyrabia się bryndza i sery. Pod szafasami rozumiano tu nieokreślone co do obszaru prawo pasania bydła i owiec w lasach. Wzgórza, otaczające Wisłę, w bliższym lub dalszym oddaleniu, były tak podzielone, że każdy gazda miał swoje stałe oznaczone pastwisko i prawo pasania na niem, chociaż las był własnością rządową, względnie arcyksiążęcą. Prawo to było niewątpliwie tak dawne, jak daleko w przeszłość sięgała kolonizacja Wisły i przyległych do niej dolin. Takie prawo serwitutowe, jak każdy serwitut polowy czy leśny, było i jest dla właścicieli ziemi nader krępującem i stanowi przeszkodę do prawidłowego prowadzenia jakiegobądź gospodarstwa. W ten sposób wytwarza się taki stosunek, że z jednej strony istnieje prawo własności, a z drugiej prawo bezpłatnego lub mało płatnego używania tej własności dla osób nieposiadających jej. Prawo zatem, zarówno własności jak i używania (serwitutu), bywa z obu stron krępowane, a często nadużywane. Stąd zatem wynikają bezustanne spory i procesy sądowe, nieraz gwałty, a w gruncie rzeczy właściciel faktyczny ziemi bywał zawsze poszkodowany. Nic dziwnego, że nie tylko w tym wypadku, ale zawsze i wszędzie każdy właściciel usiłuje wszelkimi sposobami pozbyć się serwitutu. Do takiego rozwiązania dążył arcyksiążę. Tego mu, jako tymczasowemu właścicielowi brać za złe nie można; złem było nadużycie sądów i niesprawiedliwe, bo przymusowe, rozwiązanie tej sprawy. Prawo gazdów do szafasów było dawniejsze, niż arcyksiążąt austryjskich do lasów. W jaki sposób powstała sprawa o szafasy, jaki miała przebieg i jak na razie zakończyła się, pisaliśmy o tem poprzednio. Ale nie była ona załatwiona definitywnie wtenczas, jak nie jest i teraz.

W roku 1872 zarząd dóbr zapragnął wydzielić szafasy, jako serwituty.¹⁾ Lasy

¹⁾ Ibid., str. 9.

²⁾ Rps. Chronik-Buch etc., str. 11.

³⁾ Rps. Chronik-Buch etc., str. 25, 27.

⁴⁾ W innem miejscu rękopisu Gustaw.

¹⁾ Ustęp o sporze z powodu szafasów pisany, jak się zdaje, inną ręką, niż cała kronika. Patr:



od czasów Marji Teresy były własnością kamery arcyksiężęcej, która też opłacała podatki odpowiedni. Zarząd leśny nazaczył takie opłaty od każdej sztuki bydła i owiec. Spór oparł się o sądy, posłuszne komorze. Skończyło się na tem, że drogą cesarskiego reskryptu zniesiono wspólne władanie, jako szkodliwe dla prowadzenia prawidłowego gospodarstwa, i nakazano wydzielenie serwitutów. Lasy zostały dla pastwiska zamknięte, a gazdom przymusowo wyznaczono pewne parcele, bez względu na niedostępność i niedogodność oddalenia, lub serwituty wykupiono bardzo tanio. Długo nie mogli gazdowie pogodzić się z tym stanem, a nawet, jak powiada Kronika Wisły, do socjalistów udawali się o pomoc, ale bezskutecznie. Tak samo zamknięto przed nimi prawo wolnego połowu ryb w Wiśle, o czem Kronika milczy; w jaki sposób sprawy te będą teraz rozwiązane — nie wiemy.

Drugim ważnym wypadkiem był pożar w roku 1885, który wybuchł dnia 8 czerwca w sąsiednim domu² i z nadzwyczajną szybkością objął najprzód parafjalne budynki, a stamtąd przeniósł się na kościół. Dzwony kościelne stopiły się i spadły z rusztowania. Szczęśliwym wypadkiem kościół ocalał, spalił się tylko dach, do wnętrza jednak ogień nie dosięgnął, gdyż kościół był sklepiony. Spłonęła wszakże doszczętnie plebanja z budynkami i dom Hynkowy. Wkrótce jednak kościół pokryto nowym dachem, odbudowano wieżę i zamówiono 4 dzwony, które odlane zostały w Białej.¹)

Na żądanie dzisiejszego pastora odlewania w Białej przysłała szczegółowy wykaz materiału użytego do odlewu, jego gatunku, wagi i napisów, które w otoku dzwonów nieściły się. Jeden mniejszy dzwon nie miał żadnego napisu; z większych, na jednym był napis: „dziś, jeśli byście głos Boży usłyszeli, nie zatwardzajcie serc waszych. Do Żydów IV, wiersz 7. Zbór ewangelicki w Wisłach (tak)“. Na drugim zaś: „Chwała na wysokościach Bogu, a na ziemi pokój,

w ludziach dobre upodobanie. Łukasz II, wiersz 14“. Na trzecim: „Błogosław duszo moja Panu, nie zapominaj wszystkich dobrodziejstw jego. Psalm CVII, wiersz 24.“³)

Notujemy powyższe szczegóły, gdyż dzwony te już nie istnieją. Jak poprzedniki ich padły pastwą płomieni, tak one padły ofiarą żarłoczności wojny, a spież, z którego były ułane, zamiast zwoływać ludzi na modlitwę i pracę, przetopiony na działa, roznosił śmierć i zniszczenie, wywołując dokoła przekleństwa i ruinę.

Pożar, a potem połączone z nim trudy i troski odbudowy, poderwały siły starego pastora. Gustaw Kupferschmied umarł 18 lipca 1886 r. na udar sercowy.³) Tegoż roku 24 października wybrany został pastorem w Wiśle wikarjusz z Golezowa, Georg Mrowiec, urodzony 13 września 1860 r. w Górnej Wiszni, położonej na przeciwległej stronie Czantoryi, ten sam, który prowadzi dalszy ciąg Kroniki Wisły, rozpoczętej przez Samuela Kosanyi. Ojciec jego, także „Georg“, urodzony w Rychwałdzie, a matka Marja z Koźdoniów.⁴) Pastor niniejszy jest zatem pierwszym pastorem, urodzonym na Śląsku i niezaprzeczenie narodowości polskiej.

Na tym punkcie zamykamy kronikę Wisły. Dalsze wypadki, bardzo ubogie w rozmaitości, są zbyt bliskie i świeże, ażeby je można było traktować, jako materiał historyczny. Najważniejszy wypadek — rozkład Austrii i odbudowa państwa polskiego, przypadły na rok 1914, do którego dociągnięta została kronika zboru ewang. w Wiśle. Spodziewać się należy, że w dalszym ciągu kronikarz naszych czasów nie pominie tak wybitnych zdarzeń w życiu małego wiślańskiego społeczeństwa, jak rabownicze ruchy w Wiśle, nie pozbawione bolszewickiego zabarwienia, bezczynność władz policyjnych i politycznych w Bielsku, bezkarność sądowa, swawola lichwiarsko-żywnościowa, najazd krótkotrwały Czechów, odwiedziny komisji koalicyjnej i dalsze, zamknięte jeszcze przed nami wypadki życia.

Rps. Chronik-Buch etc., str. 33. Szkoda wielka, że ten ciekawy, a ważny dla Wiślan epizod z ich życia został zbyt pobieżnie i bez wyjaśnień podany.

¹) Rps. Chronik-Buch etc., str. 43.

²) Powyższy dokument z daty Biała, 24. 4. 1915, został wklejony do Chronik-Buch na str. 43.

³) Rps. Chronik-Buch etc., str. 49.

⁴) Rps. Chronik-Buch, str. 57.

J. M. G.

NOTATKA O ŚMIŁOWICZACH.

Omnium rerum vicissitudo est...
Terencjusz

W dawnem województwie i powiecie mińskim leżą Śmiłowicze, należące niegdyś do Ogińskich, Zawiszów, potem znowu do Ogińskich, a w nowszych już czasach do Moniuszków i Wańkowiczów.

Krzysztof Kieżgajłło Zawisza h. Łabędź odmienny, urodzony z Aleksandry Konstancji Ogińskiej, wojewoda miński, żonaty z Teresą Różą Tyszkiewiczówną, autor znanych pamiętników, zostawił syna Ignacego Aniceta, marszałka nadwornego litewskiego, pana na Baksztach, Zawiszynie, Berdyczowie etc., który poślubił Marcybełę-Magdałę Ogińską, wojewodziankę wileńską, i umarł bezpotomnie w roku 1738, żona zaś jego, posiadająca na własność Śmiłowicze, ufundowała tam X. X. Misjonarzy, co przełożony generalny aprobował dnia 22 marca 1747 roku. Potem żyła ona jeszcze długo i dopiero w grudniu 1760 roku świat ten pożegnała, zapisawszy Śmiłowicze swemu siostrzeńcowi rodzonemu, Michałowi Kazimierzowi Ogińskiemu, niefortunnemu hetmanowi, ale żarliwie uprawiającemu muzykę...

Zawiszyna wybudowała drewniany kościół z takimże klasztorem w 1747 roku, a potem X. X. Misjonarze¹⁾ z funduszków własnych postawili murowaną świątynię w 1781 roku (konsekrowaną w 1785 r. przez Franciszka Gzowskiego, sufragana trockiego) w „rzymskim porządku“, z piękną facjată, z dwiema wspianiałemi wieżami, wspartą na 4 filarach, formujących kaplice, sklepioną, z marmurową posadzką, o 6 ołtarzach; w wielkim — piękny obraz Trójcy przenajświętszej ze statuami ładnemi św. Piotra i Pawła; kościół ten miał długości łokci 18, a szerokości — 10. Dom mieszkalny o piętrze dla zakonników też był murowany, obszerny, we wszystko zaopatrzony. Fundusz, przed rokiem 1830, składał się z 2 fol-

warków: Wołmy i Michałowa, w pow. ihumeńskim, w których wtedy było 5 wiosek, dymów 116, dusz męskich poddanych 378, ziemi włók kilkadziesiąt, karczem 2, młynów 2, sum zaś legacyjnych, zapisowych i zebranych około rs. 16,000, dochód w 1829 roku zaznaczony wyniósł rs. 3,709; obligów zato: mszy czytanych rocznie 742, śpiewanych 59.

Zadaniem tego zgromadzenia w Śmiłowiczach było: przez misję lud umoralniać, przez szkołę parafjalną oświecać go i nauczać i utrzymywać tam parafję. Pierwszym przełożonym tego Domu²⁾ był X. Jan Melwiński, który jednak niedługo tam został, a przy nim spotykamy w Śmiłowiczach X. Andrzeja Falcewicza, gorliwie zajętego daniem misyj w rozległych dobrach Zawiszyny. Po X. Melwińskim zaraz miał superjorat objąć X. Piotr Gorgiusz, rodem z djecezji chełmińskiej, lat kilkanaście zarządzający tym domem, i więcej z XVIII wieku nie znamy tam superjorów.

Na początku XIX stulecia stał na czele klasztoru śmiłowickiego X. Michał Grodzki³⁾ i w roku 1808⁴⁾ obok niego znajdujemy tam wtedy jeszcze następujących Misjonarzy: X. Mateusza Makowskiego, spełniającego obowiązki parafjalne, X. Krzysztofa Dmochowskiego, asystenta domu, X. Tomasza Jedzewicza (czy Jędzewicza), prefekta kościoła, X. Wawrzyńca Piewcewicza, emeryta, X. X. Tomasza Syrtowtta i Antoniego Nowickiego, profesorów, i nakoniec X. Wojciecha Baranieckiego bez żadnego osobnego zajęcia. W owym czasie były też tam studja dla kleryków, których miano pięciu. X. Grodzki piastował zarazem urząd dziekana ihumeń-

¹⁾ Mémoires de la Congregation de la Mission en Pologne, Paris 1864.

²⁾ Znany zaszczytnie jako historyk Mińszczyzny, Aleksander Jelski na Zamościu, utrzymuje, że X. Grodzki założył tam konwikt.

⁴⁾ Cathalogus personarum Con. Mis. in imperio Rossico in an. 1808 conscriptum, bez miejsca druku.

¹⁾ Opis djecezji mińskiej przez Chodźkę, manuskrypt w Bibl. Jagiellońskiej pod n-r 6039.



skiego i na tem stanowisku zastajemy go (w kalendarzykach współczesnych) jeszcze w roku 1813. X. Stanisław Rudnicki występuje jako przełożony śmiłowicki już w 1817 roku i jest on tam jeszcze, też dziekan ihumeński, w 1823 roku, a od roku 1827 X. Michał Szeliski (piszą go też i Szelicki), zapewne ostatni, bo w roku 1832-gim to zgromadzenie w Śmiłowiczach zniesiono; w 1829 roku mieszkało tam 7 kapłanów, 1 kleryk i 1 braciszek, razem 9.

O szkółce parafjalnej misjonarskiej w tem mieście w XVIII wieku nie posiadamy żadnych szczegółów, ale znamy je z XIX stulecia.¹⁾ I tak w roku 1805 uczyło się tam 18 chłopców, mających osobnego nauczyciela, w 1807 roku — 10 (w miesiącach letnich), w r. 1808 — 35, w r. 1819 — 30, w r. 1822 — 23, w r. 1825 — 20, w r. 1829 — 22. Bardzo to pożyteczna była instytucja, w której porządnie uczono i nadawano należyty kierunek wychowaniu pierwotnemu; z niej wychodzili ludzie niekiedy, co potem nawet na szerokim zasłynęli horyzoncie, do takich bezsprzecznie należy Jan Józef Baranowski,²⁾ który się urodził w Śmiłowiczach 1805 roku i tam się naprzód uczył, a potem w innych naszych szkołach się wykształcił. Przed rokiem 1830 został podsekretarzem w Warszawie Banku Polskiego, po roku 1831 emigrował do Francji; później, jako sekretarz towarzystwa literackiego, mieszkał w Londynie i zasłynął nie tylko, jako literat i fi-

¹⁾ Muzeum Czartoryskich w Krakowie. Archiwum do dziejów oświaty i literatury, tom X, Kraków 1904 p. 392, 393, gdzie ówczesny wizytator, Józef Twardowski, oddaje wielkie pochwały pedagogicznej działalności X.X. Misjonarzy w Śmiłowiczach.

²⁾ Z roku 1886 Kurjer Poznański, a za nim Wiek warszawski pisały o nim, a następnie w Kartkach z dziejów kościoła katolickiego w Rosji, Biskupstwo mińskie, Kraków 1889.

lolog,³⁾ ale głębokich poglądów matematyk; jego kombinacje finansowe pomogły łatwiej wypłacić Francji owe miljarde Prusakom.

Gorliwie też bardzo pracowali X.X. Misjonarze w winnicy pańskiej, jako dusz pasterze. Po ich skasowaniu lat kilka przy kościele śmiłowickim nie było kapłana, lecz po jakimś czasie znowu tam parafja powstała pod zarządem kleru świeckiego; proboszczowi wyznaczono od zarządu jakoby ⁴⁾ rocznie rs. 400 i włókę jedną z ćwiercią ziemi. W 1842 roku było tam parafjan 4,751; w obrębie parafji znajdowały się wtedy takie kościoły: w Dukorze pięknie zbudowana świątynia przez dziedzica⁵⁾ Leona Osztorpa, z dwiema wieżami, o pięciu ołtarzach, ze stałym przy niej kapłanem, była tam filja; w Zajamecznie kaplica, w Ubielu u Moniuszków też kaplica, w Turcu, również u Moniuszków, kaplica o trzech ołtarzach; jeszcze znajdowała się kaplica na cmentarzu w Śmiłowiczach z grobami Moniuszków. Około roku 1860 proboszczem zastajemy tutaj O. Leonarda Moroza, z zakonu franciszkańskiego, zmarłego potem w głębi Rosji, a w pięć lat później administrował parafją X. Karol Gudwiłowicz (mający wikarego); parafjan już tylko 3,560 i 3 kaplice; następnie kościół zabrano i parafję skasowano w 1867 roku.⁶⁾

³⁾ Vade Mecum de la langue française par. J. J. Baranowski avec l'approbation de Littré, Paris — Londres 1879.

⁴⁾ Opis biskupstwa mińskiego, ut supra.

⁵⁾ Choźko powiada w tym swoim opisie djecezji mińskiej, że Leon Osztorp, marszałek wtedy ihumeński, fundował w Dukorze komandorję maltańską i sam został mianowany przez Pawła I komandorem. Z dawniejszych czasów na Litwie Radziwiłłowie w Stołowiczach, dobrach swoich, powołał do życia komandorję maltańską.

⁶⁾ Wiadomości z Dyrektorjów djecezjalnych.



ZNISZCZENIE ZBIORÓW PODHALAŃSKICH.

Zawierucha wojenna nie oszczędziła zbiorów podhalańskich, znajdujących się bądź w prywatnych rękach, bądź będących własnością instytucyj publicznych. Omijając Podhalę, zrobiła jednak niemały uszczerbek w wiadomościach o tem, jak „drzewiej“ na niem bywało. Tak więc doszczętnemu zniszczeniu uległa jedyna w swoim rodzaju biblioteka druków o Tatrach, Podhalu, Spiszu i Orawie, druków i rycin, sięgających XVIII wieku i będących niejednokrotnie rzadkościami bibliograficznymi. Właścicielem tego cennego zbioru był zmarły badacz góral-szczyzny, Baltazar Szopiński, Nowotarzanin rodem, w wolnych chwilach od sądowych zajęć autor ciekawych szkiców o zbójnictwie i o znajomości Tatr w ubiegłych wiekach (w „Tygodniku Ilustrowanym“, „Pamiętniku Tow. Tatrzańskiego“ i t. d.). Szopiński zmarł w Kałuszu i tu też oczekiwał jego zbiór załatwienia formalności spadkowych. Żołdak rosyjski uprzedził jednak spadkobiorców, i — jak donosi kurator masy spadkowej — z druków, rycin i obrazów nie zostało dosłownie nic a nic. Strata jest wielka. Dodać należy, że zmarły badacz zapisał swego czasu zebrane mozolnie archiwum gimnazjum nowotarzańskiemu; niestety, przez niedbalstwo kierownictwa list, stwierdzający darowiznę, zaginął. Po śmierci Szopińskiego urząd gminny Nowego Targu postanowił zakupić całą spuściznę dla powiększenia własnego archiwum. Cóż, kiedy układy sądowe ze spadkobiercami, poczęści osiadłymi w Ameryce, ciągnęły się niezmiernie długo, jako że urzędowe ocenienie zbioru opiewało „juze na sejszet papirków“, a do tego była i „godna“ szafa bibliotecza, co wszystko razem niepokoiło krewnych, mieszczan nowotarzańskich. Przyszła wojna — i zniszczenie owej szafy, przyczyny trwania targów — niestety, razem ze zbiorami.

Utratę drugiego zbioru, w Lubieniu Wielkim pod Lwowem, zawdzięczamy niszczycielom ukraińskim. Były to skrzętnie gromadzone przez długi szereg lat wycinki gazet i notatki bibliograficzne, mozolna praca p. Augusta Teodorowicza, byłego dyrektora uzdrowiska w Szczawnicy. Wszystko, co

odnosiło się do Szczawnicy, Pienin, Podhala i zdrojowisk polskich, wyszukiwał zamilowany zbieracz, notując dane bibliograficzne tysięcy druków, artykułów dziennikarskich, broszur i t. d. Żmudna praca poszła z dymem, pozostały z niej urywki, skopjowane jeszcze przed awanturą ruską dla Muzeum im. Chałubińskiego w Zakopanem.

Trzeci wreszcie fakt przepadnięcia staropolskich pamiątek, dotyczących Spisza, jest najświeższej daty. Dokładnych wiadomości jeszcze nie posiadam, oby obszerniejsze relacje nie potwierdziły zeznań mieszczan lubowelskich! Opowiadają oni, że wojska czeskie zniszczyły zupełnie w listopadzie 1919 roku

miejskie archiwum w Starej Lubowli na Spiszu. Podobno na podpałkę szły stopy starodawnych aktów, dokumentów i protokołów wraz ze słynną „historją biednego Kasperka“, wraz z muzealnemi pamiątkami czasów Rzeczypospolitej: zbrojami, ubiorami, czaprakami... Jeżeli się sprawdzą potworne wieści, będziemy na kresach ubożsi w pozostałości dawnego naszego władania na dolinie popradzkiej.

Ocalało natomiast miejskie archiwum w Podolinie, jedynie wskutek stanowczej i energicznej postawy urzędu gminnego i mieszczan.

Czy i jakiemu uszkodzeniu uległy zbiory tatrzańskie w Popradzie, gdzie im ochronę dawało tamtejsze muzeum, oraz prywatne zbiory w Smokowcach czyli Szmeksie — niewiadomo. Nie

jedno podobno wywieziono stamtąd na „tatrzańską wystawkę“ w Pradze, mającą na celu zademonstrowanie od oculos „praw“ do Spisza — nie wiem jednak, czy przy tej sposobności nie pozostał jaki eksponat poza dotychczasowym miejscem pobytu. Dochodzą czasem słuchy o wybrykach żołnierzy, jednak nikt nie umie dać wyjaśnień o losach zbiorów. Pozornie to niejasne, skoro siedzimy niemal o międzę od doliny popradzkiej. Nie dziwne jednak, bo zawsze ludzie o wiele prędzej i ściślej donoszą o rekwizycji krów i świń, niż o zniszczeniu „jakiegoś tam gratu“.

J. Zb.

Nowy Targ, 24 lutego 1920 r.



STARY GÓRAL.

fol. ze zbiorów Pol. Tow. Krajozn.



Kronika turystyczna.

— Konferencja międzyministerjalna w sprawach turystyki. Przy organizacji ministerstw sprawy popierania ruchu turystycznego oddano wprawdzie Ministerstwu Robót Publicznych, równocześnie jednak sprawy, związane pośrednio lub bezpośrednio z organizacją turystyki polskiej i ruchu cudzoziemców w Polsce, należą do kompetencji całego szeregu ministerstw. I tak sprawy propagandy zagranicznej do Ministerstwa Spraw Zagranicznych za pośrednictwem konsulatów, sprawy wycieczek krajoznawczych młodzieży szkolnej i ludu, harcerstwo, domy wycieczkowe szkolne, ochrona przyrody do Ministerstwa Oświaty, sprawy muzeów, zbiorów, fotografii i zdjęć kinematograficznych krajoobrazu polskiego, oraz ochrona krajoobrazu do Ministerstwa Kultury i Sztuki, sprawy zdrojowisk, letnisk i wychowania fizycznego do Ministerstwa Zdrowia, sprawy budowy nowych linii kolejowych, rozkładu jazdy, bezpośrednich wagonów, zniżek kolejowych dla turystyki, reklamy kraju na dworcach do Ministerstwa Kolei, sprawy pocztowych samochodów osobowych do Ministerstwa Poczty i t. d.

Dla zachowania zatem kontaktu pomiędzy temi Ministerstwami okazuje się potrzeba utworzenia stałego międzyministerjalnego „Komitetu dla Spraw Turystyki“, jako organu doradczego Ministerstwa Robót Publicznych. Dla omówienia zasad jego organizacji odbyła się niedawno konferencja międzyministerjalna przy udziale delegatów ministerstw: Robót Publicznych, Zdrowia, Kultury i Sztuki, Oświaty, Kolei Żelaznych, Poczty i Telegrafów, Przemysłu i Handlu, Rolnictwa i Dóbr Państwowych, oraz Spraw Zagranicznych. Referat w sprawie utworzenia „Komitetu dla Spraw Turystyki“ wygłosił dr. M. Orłowicz, jako delegat Ministerstwa Robót Publicznych. Jako wstęp do dyskusji odczytał artykuł „Organizacja Turystyki i Sportu w Polsce“ umieszczony w „Robotach Publicznych“ z 15 września 1919 r. celem zorientowania obecnych, jakie są zadania państwa na polu popierania turystyki. Ministerstwo Robót Publicznych, chcąc się w organizacji swej pracy na polu popierania turystyki oprzeć na wzorach zagranicznych, zwróciło się do kilku państw Zachodniej Europy z prośbą o podanie zarysu organizacji władz, opiekujących się w odnośnych krajach ruchem turystycznym. Nadeszła wyczerpująca odpowiedź z Francji, gdzie sprawy popierania ruchu turystycznego, podobnie jak w Polsce, oddane są Ministerstwu Robót Publicznych. Istnieje przy niem specjalny „Państwowy Urząd Turystyczny“ (L'Office Nationale du Tourisme) jako organ administracyjny, zaś jako organy doradcze dwie rady, jedna ściślejsza t. zw. „Rada Administracyjna“ (Conseil d'Administration), z 24 członków, na której czele stoi obecnie p. David, były minister rolnictwa, oraz druga obszerniejsza t. zw. „Rada Wyższa Turystyki“ (Conseil Supérieur du Tourisme), w skład której wchodzi blisko 80 osób, pochodzących z wyboru, z nominacji lub też wchodzących w skład rady z urzę-

du, a której przewodniczy minister Robót Publicznych.

W Polsce, gdzie turystyka nie jest jeszcze tak rozwinięta, jak we Francji, niema potrzeby tworzyć ciał doradczych tak licznych i podwójnych, wystarczy jeżeli obok obecnego referatu dla spraw turystyki, który być może, wzorem Francji, zostanie przetworzony na „Państwowy Urząd Turystyczny“, powołany będzie do życia przy Ministerstwie Robót Publicznych doradca „Komitet dla Spraw Turystyki“, który z czasem, gdy agendy się rozwiną, może być przekształcony na „Państwową Radę Turystyczną“. Muszą doń wejść równie reprezentanci interesowanych ministerstw, jak i towarzystw turystycznych i przemysłu turystycznego.

Wszyscy delegaci uznali potrzebę powołania do życia takiego Komitetu, a na podstawie projektu, rozesłanego przez Ministerstwo Robót Publicznych uchwalono jego statut. Za cel Komitetu uznano koordynację prac wszystkich organów państwowych oraz sfer turystycznych w kierunku popierania ruchu turystycznego w Polsce. W skład Komitetu mają wchodzić delegaci tych ministerstw, których zakres działania wkracza pośrednio lub bezpośrednio w sprawy popierania ruchu turystycznego, czterech przedstawicieli „Polskiego Związku Towarzystw Turystycznych“, oraz po jednym delegacie „Naczelnego Inspektoratu Harcerstwa Polskiego“, „Związku Zdrojowisk w Polsce“, „Związku Hotelarskiego“, oraz związków polskich towarzystw narciarskich, kolarskich, wioślarskich i automobilistów, nadto osoby zaproszone przez ministra imiennie.

Resztę posiedzenia poświęcono omówieniu spraw bieżących, w szczególności podniesieniu przemysłu hotelarskiego, sprawom komunikacyjnym, oraz ruchowi turystycznemu cudzoziemców. W szczególności w tej ostatniej sprawie, poruszonej przez konsulat polski w Londynie, uznano zgodnie, że ruch turystyczny cudzoziemców w Polsce nie jest pożądanym tak długo, dopóki nie poprawią się warunki hotelarskie, aprowizacyjne i komunikacyjne.

— Nowe przewodniki dla turystów. Ponieważ względy polityczne wymagają skierowania polskiego ruchu turystycznego na tereny plebiscytowe a w szczególności te, gdzie uświadomienie narodowe jest małe, t. j. Spisz, Orawę i Mazowsze Pruskie, dr. Orłowicz na żądanie odnośnych komitetów plebiscytowych kończy obecnie opracowywanie dwóch przewodników, a mianowicie: „Ilustrowanego Przewodnika po Spiszu, Orawie i Okręgu Czadeckim“ oraz „Ilustrowanego Przewodnika po Mazowszu Pruskim i Warmji południowej“. Każdy z tych przewodników obejmie około 10 arkuszy (160 stron) druku petitem i zawierać będzie około 60 ilustracyj. Niezależnie od przewodników, których druk rozpocznie się w marcu, a które prawdopodobnie w kwietniu znajdą się w handlu księgarskim, wydane będą specjalnie dla turystów przeznaczone mapy w skali 1:200.000, opracowane przez por. Zwolińskiego, autora mapy „Tatr Polskich“. Mapy te będą miały obok innych tę doniosłość, że wprowadzą nomenklaturę polską, gdyż dotychczasowe mapy Spisza



i Orawy podawały nazwy miejscowości w przekręconej nomenklaturze węgierskiej, a na Mazowszu Pruskiem niemieckiej.

Ponieważ w najbliższym sezonie letnim należy się spodziewać skierowania ruchu wycieczkowego polskiego, specjalnie zaś wycieczek młodzieży szkolnej, do ziem dawnego zaboru pruskiego, dr. Orłowicz opracował już „Ilustrowany Przewodnik po Poznaniu”, którego rękopis przed oddaniem do druku został przesłany Polskiemu Towarzystwu Krajoznawczemu w Poznaniu celem porobienia uzupełnień, dotyczących nomenklatury ulic, placów i t. p. zmian zaszłych po objęciu zarządu kraju przez Polskę. Wyjścia przewodnika z druku należy się spodziewać również w kwietniu lub w maju. Jako 4-ty wreszcie z opracowanych przez dra Orłowicza Przewodników wyjdzie jeszcze przed miesiącami wakacyjnymi: „Ilustrowany Przewodnik po województwie Pomorskiem”.

— Zniżki kolejowe dla turystów. Na wielokrotnie wyrażone życzenia sfer turystycznych i sportowych w sprawie zniżenia cen biletów turystycznych, oraz zniżek dla zbiorowych wycieczek krajoznawczych, turystycznych i sportowych, a wreszcie ulg kolejowych dla delegatów towarzystw turystycznych i sportowych, udających się na zjazdy organizacyjne, wniosło Ministerstwo Robót Publicznych obszernie umotywowany memoriał w tej sprawie do Ministerstwa Kolei Żelaznych. Delegat Ministerstwa Kolei, tak na zjeździe towarzystw turystycznych w Krakowie, jak i na konferencji międzyministerjalnej w sprawach turystyki, oświadczył jednak stanowczo, że na uwzględnienie tych postulatów liczyć nie można tak długo, jak długo trwa wojna i co za tem idzie, obecne anormalne stosunki komunikacyjne. Pociągi osobowe są przepełnione do tego stopnia, że Ministerstwo Kolei nie uważa w dzisiejszych warunkach za wskazane robienie czegokolwiek, co mogłoby zwiększyć ruch osobowy, przeciwnie, zmuszone jest do tego ograniczenia. Jedynie wycieczki szkolne pod kierownictwem nauczycieli mogą liczyć na zniżki, które zresztą już obecnie bywają udzielane.

— Bibliografia przewodników turystycznych po Polsce. Wzrost ruchu turystycznego w Polsce, organizowane nieustannie wycieczki zbiorowe szkolne, ludowe, harcerskie, wojskowe i inne, ustawiczne podróże po kraju, przedsiębrane, obok właściwych turystów, przedewszystkiem przez urzędników i wojskowych, którzy często zupełnie nie znają dzielnic, do których ich losy przeznaczają, powoduje wzmoczone zapotrzebowania dzieł krajoznawczych i przewodników turystycznych po Polsce, pojedynczych dzielnicach, górach i miastach. Stosunkowo dość uboga i młoda polska literatura turystyczna mogłaby w obecnej dobie znaleźć o wiele szersze rozpowszechnienie i oddać przysługę, gdyby o istnieniu niejednej książki, leżącej w pyłe zapomnienia, dowiedział się szerszy ogół. O wielu bowiem pożytecznych i cennych wydawnictwach z tego zakresu, które zostały wydane nakładem księgarń prowincjonalnych, towarzystw, lub

osób prywatnych, nie wie ani publiczność, ani nawet księgarnie. Z tego powodu Ministerstwo Robót Publicznych, chcąc publiczności i księgarniom ułatwić orientację w literaturze turystycznej, dotyczącej ziem polskich, postanowiło z wiosną 1920 wydać katalog znajdujących się obecnie w handlu księgarskim przewodników i map dla turystów, tak polskich jak i niemieckich, o ile dotyczą one ziem polskich. W zebraniu materiału liczy M. R. P. na pomoc całego szeregu towarzystw krajoznawczych i turystycznych, księgarń nakładowych i publicznych, do których odniosło się w tej sprawie.

o o o o o o o o o

Inwentarz zabytków st. m. Warszawy.

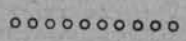
Ministerstwo Sztuki i Kultury podaje do wiadomości (Mon. Polski № 55), iż na zasadzie Dekretu o opiece nad zabytkami sztuki i kultury z dn. 31.X 1918 r. (Dziennik Praw r. 1918 Nr. 16, poz. 36), oraz w myśl rozporządzenia Ministra Sztuki i Kultury z dn. 5.IV 1919 r. („Monitor Polski“ z dnia 9 kwietnia 1919 r., Nr. 81), wpisano do Inwentarza zabytków sztuki i kultury następujące nieruchomości, znajdujące się w m. st. Warszawie:

1. Zamek Królewski wraz z ogrodem, Krakowskie-Przedmieście Nr. 72—74 (hip. 1).
2. Pałac Łazienkowski, Agrykola Nr. 3 (hip. 3012A) wraz z parkiem i ze wszystkim, co się w tym parku znajduje a stanowi jego artystyczną lub historyczną przynależność.
3. Pałac Belwederski, Belwederska Nr. 24 (hip. 1720) wraz z parkiem i ze wszystkim, co się w tym parku znajduje a stanowi jego artystyczną lub historyczną przynależność.
4. Pałac t. zw. Krasińskich (pałac Rzeczypospolitej), plac Krasińskich 5 (hip. 519).
5. Pałac t. zw. Namiestnikowski, wraz z ogrodem, Krakowskie-Przedmieście Nr. 46-48 (hip. 387).
6. Pałac t. zw. Paca, Miodowa Nr. 11 (hip. 493).
7. Pałac t. zw. Raczyńskich, Długa Nr. 7 (hip. 591).
8. Gmach b. Arsenалу, Długa Nr. 52 (hip. 563).
9. Gmach b. Banku Polskiego, Elektoralna Nr. 2 (hip. 7430).
10. Gmach b. Komisji Przychodów i Skarbu, Rymarska Nr. 5 (hip. 743-744).
11. Pałac t. zw. Brühlowski, Plac Saski Nr. 9 (hip. 612).
12. Pałac t. zw. Prymasowski, Senatorska Nr. 15 (hip. 470).
13. Pałac t. zw. Ministrów, Rymarska Nr. 3 (h. 7436).
14. Pałac t. zw. Mostowskich, Nowolipie Nr. 2 (hip. 645-646).
15. Pałac t. zw. pod Blachą, Grodzka Mr. 2-3 (hip. 364 A-262 I).
16. Pałac t. zw. Potockich, Krakowskie-Przedmieście Nr. 32 (hip. 393a).
17. Pałac t. zw. Potockich, Krakowskie-Przedmieście Nr. 15 (hip. 415).



18. Gmach Towarzystwa Kredytowego Ziemskiego, Mazowiecka Nr. 13 (hip. 1349).
19. Pałac t. zw. Błękitny, Senatorska № 35-39 (hip. 472).
20. Pałac t. zw. Teppera, Miodowa Nr. 3 (hip. 495).
21. Dom, Krakowskie-Przedmieście Nr. 89 (hip. 457).
22. Gmach Obserwatorium, Belwederska Nr. 26 (hip. 2987B).
23. Kościół Karmelitów Trzewickowych p. w. Narodzenia N. M. P. przy ul. Leszno.
24. Kościół po-Dominikański p. w. św. Jacka przy ul. Freta.
25. Kościół OO. Paulinów p. w. św. Ducha przy ul. Freta.
26. Kościół katedralny p. w. św. Jana, przy ul. Świętojańskiej.
27. Kościół po-Jezuicki p. w. N. M. P. Łaskawej, przy ul. Świętojańskiej.
28. Kościół p. w. Św. Krzyża, przy ul. Krak.-Przedm.
29. Kościół po-Bernardyński p. w. św. Anny, przy ul. Krak.-Przedmieście.
30. Kościół po-Karmelicki p. w. św. Józefa Oblubieńca, przy ul. Krak.-Przedmieście.
31. Gmach Teatru Wielkiego, Senatorska Nr. 21-35 (hip. 474, 475, 476a).
32. Kościół Ewangelicko-Augsburski przy placu Małachowskiego.
33. Kościół Grecko-unicki po-Bazylijański p. w. Wniebowzięcia N. M. P., przy ul. Miodowej.
34. Kościół po-Augustjański p. w. św. Marcina, przy ul. Piwnej.
35. Kościół PP. Sakramentek p. w. św. Kazimierza przy ul. Nowe-Miasto.
36. Kościół p. w. N. M. P. Loretańskiej na Pradze,
37. Kościół po-Reformacki p. w. św. Andrzeja, przy ul. Senatorskiej.
38. Kościół PP. Kanoniczek p. w. św. Andrzeja, przy ul. Senatorskiej.
39. Kościół N. M. P. na Nowem Mieście, przy ul. Przyrynek.
40. Kościół po-Trynitarski p. w. św. Trójcy, przy ul. Solec.
41. Kościół po-Franciszkański p. w. św. Franciszka Serafickiego, przy ul. Zakroczymskiej.
42. Kościół Św. Stanisława na Woli.
43. Kościół parafjalny p. w. św. Bonifacego w Czerniakowie.
44. Kościół garnizonowy p. w. św. Trójcy, przy ul. Długiej.
45. Kościół PP. Wizytek p. w. Opieki św. Józefa, przy ul. Krakowskie-Przedmieście.
46. Kościół OO. Kapucynów p. w. Przemienienia Pańskiego, przy ul. Miodowej.
47. Pałac t. zw. Chodkiewiczów, Miodowa Nr. 12 (hip. 484a).
48. Pałac t. zw. Branickich, Podwal Nr. 3 (h. 497a).
49. Dworek, Aleja Ujazdowska Nr. 25 (hip. 1713B).
50. Dom, Leszno Nr. 2 (hip. 653-4).
51. Pałac, Krakowskie Przedmieście Nr. 5 (hip. 410).
52. Gmach Banku Dyskontowego Warszawskiego, Senatorska Nr. 22 (hip. 467a).

53. Gmach Muzeum Przemysłu i Rolnictwa, Krakowskie-Przedmieście Nr. 66 (hip. 368).
54. Gmach Warszawskiego Towarzystwa Dobroczynności, Krak.-Przedmieście Nr. 62 (hip. 370).



Z POLSKIEGO TOWARZYSTWA KRAJOZNAWCZEGO.



W ciągu ostatnich dwóch miesięcy ważnym wypadkiem w życiu T-wa była zorganizowana przez Komisję Wycieczkową przy P. T. K. wycieczka do Torunia. Liczba uczestników była stosunkowo bardzo znaczna, około 100 z samej Warszawy. Wyjechano we wtorek 17 lutego, środę czyli pierwszy dzień poświęcono oglądaniu miasta, każdy na własną rękę. Nocleg był zapewniony w gmachu b. niemieckiego seminarjum nauczycielskiego; niektórzy jednak wycieczkowicze rozproszyli się po mieście. Czwartek poświęcony był na uroczystość, rocznicę urodzin Kopernika, która się zaczęła nabożeństwem w kościele Św. Jana, następnie nastąpiło złożenie wieńca pod pomnikiem Kopernika. Mowy przytem wygłosili pp.: prezes Pol. T-a Krajoznawczego dyr. K. Kulwiec, członek zarządu Toruńskiego T-a Naukowego p. Szejnborn oraz przedstawiciel warszawskiej młodzieży skautowej.

Po tym obchodzie, w którym brali udział przybyli w tym czasie członkowie Włocławskiego oddziału P. T. K. oraz kilku członków oddziału w Poznaniu z prof. Stanisławem Pawłowskim na czele — przybyli goście zwiedzali Muzeum T-wa Naukowego, przyczem p. Szejnborn powitał gości w imieniu Towarzystwa Naukowego Toruńskiego. W czasie zwiedzania sal muzeum przybył do gmachu witany owacyjnie wódz frontu Pomorskiego generał broni Józef Haller, który razem z innymi gośćmi złożył swój podpis w księdze pamiątkowej. Następnie całe towarzystwo zwiedzało stare kościoły i gmachy Torunia, oprowadzane przez panią Szejnbornową. Dokonano zdjęć fotograficznych pod murami zamku krzyżackiego. Później oglądano ratusz toruński i wieżę. Wreszcie o g. 4 po poł. zgromadzono się w sali Arthushofu na obiad wspólny. Podczas obiadu wygłaszano mowy okolicznościowe. Pierwszy przemawiał ksiądz proboszcz miejscowy, z kolei zabrał głos prezes P. T. K. dyr. K. Kulwiec, prof. Pawłowski, oraz inni. Po obiedzie o g. 7 w. zebrano się na odczyt o Koperniku. Wreszcie nastąpił odjazd członków Polskiego T-wa Krajoznawczego do Warszawy i Włocławka. Każdy z uczestników wyniósł mile wspomnienie chwil, spędzonych w stolicy Pomorza Polskiego, która po latach niewoli wróciła na łono Ojczyzny i szybko zrzuca z siebie powierzchowny pokost niemiecki.

Na zebraniu miesięcznym 4-go marca dr. M. Orłowicz wygłosił wielce interesujący odczyt o terenach plebiscytowych na Spiszu i Orawie, ilustrowa-

ny licznymi przezrociami. Dalszy ciąg odczytu odbył się we środę 17 marca.

Zarząd P. T. K. wyłonił z pośród siebie i zaproszonych osób sekcję ochrony przyrody, której zadaniem będzie wybranie i opieka nad naturalnymi rezerwatami, ciekawymi pod względem przyrodniczym. Skład osobisty sekcji jest następujący: Przewodniczący pr. Hryniewiecki, sekretarze dr. Świdorski i J. Samsonowicz, członkowie pr. K. Kulwiec, wic-pr. Janowski, Kloska, Kiernik, Orłowicz i Wołosowicz. Przewodniczący pr. Hryniewiecki został powołany, obok pp. Janowskiego i Kiernika, na członka Państwowej Komisji Ochrony Przyrody, mającej swą siedzibę w Krakowie. Przewodniczącym tej Komisji jest prof. Szafer. Sekcja Warszawska miała kilka posiedzeń, przyczem uznano jako rezerwaty na obszarze b. zaboru rosyjskiego Góry Świętokrzyskie, jezioro Wigierskie oraz Puszcę Białowieską.

— D. 10 i 11 kwietnia r. b. odbędzie się zjazd krajoznawczy w Warszawie z udziałem delegatów wszystkich oddziałów Polskiego Towarzystwa Krajoznawczego, które poza terenem Królestwa powstały w szeregu miast pozostałych dwu zaborów oraz w Wilnie.

Głównym zadaniem zjazdu będzie przeprowadzenie reorganizacji Tow. Krajoznawczego, które już obecnie w ramach dotychczasowej ustawy, z ograniczeniami władz rosyjskich z r. 1907, zmieścić się nie może.

Projekt nowej ustawy przed kilku miesiącami rozesłano wszystkim oddziałom, a zaprojektowano poprawki do podlegającej zatwierdzeniu na zjeździe nowej ustawy.

Między innymi, ustawa ta przewiduje z jednej strony daleko idącą decentralizację oddziałów, ustanowienie władz okręgowych oraz postawienie na czele całej pracy nad poznawaniem kraju ojczyściego centralnej rady krajoznawczej.

Prace zjazdu prowadzone będą w następujących komisjach: a) organizacyjnej, b) muzealnej, c) archiwalno-bibliotecznej, d) ochrony przyrody, e) ochrony zabytków przeszłości, f) turystyczno-wycieczkowej, g) popularyzacji i propagandy krajoznawstwa oraz h) szkolnej.

Na zebranie plenarne zapowiedziano następujące referaty: 1) Przegląd dotychczasowego dorobku krajoznawstwa w zakresie nauki, literatury, szkolnictwa i w ogólnym uświadomieniu narodu. 2) Dotychczasowy dorobek krajoznawczy w zakresie wykładów organizacyjnych. 3) Najbliższe zadania prac krajoznawczych ze względu na potrzeby poszczególnych warstw społecznych i braki poszczególnych dziedzin naukowych. 4) Zadania krajoznawcze w dzielnicach zachodnich, oraz zagadnienia, związane z morzem. 5) Potrzeby krajoznawcze w dzielnicach wschodnich.

— Rada Miejska w Poznaniu pismem z dnia 22 stycznia 1920 r. uwiadomiła M. R. P., że Magistrat tamtejszy zarezerwował dla wycieczek, które zamierzają zwiedzić Poznań, odpowiednie ubikacje, obliczone na 200 osób. Komitety zarządzające wyciecz-

ki zbiorowe, które chciałyby korzystać z noclegów w owym domu wycieczkowym, winny by się najpierw porozumieć w sprawie umieszczenia wycieczek z magistratem Poznania. Tyczy się to w pierwszej linii wycieczek ludowych, harcerskich i szkolnych.

oooooooooooo

Oceny i sprawozdania.

JERZY LOTH. *Wykład geografji ekonomicznej ziem Polski przedrozbiorowej na podłożu geografji ekonomicznej i antropogeografji z uwzględnieniem historii i towaroznawstwa.* Warszawa. nakładem Polskiej Agencji Wydawniczej, 1919, str. 392 z 10-ma mapkami.

Obszerna praca niniejsza składa się z piętnastu rozdziałów, traktujących o położeniu i bogactwach ziem naszych. W przedmowie słusznie zwraca autor uwagę na fakt, że „przyzwyczailiśmy się do patrzenia na mapę ziem polskich, podzielonych na trzy zabory“, że—dalej—„dokładano starań, ażeby uwaga Polaków zwrócona była raczej w stronę państwa zaborczego, niżli ku sąsiednim zaborom“, a wreszcie—„geografji ojczyściej uczyliśmy się tylko bardzo powierzchownie“. Celem książki, według cytowanej przedmowy, jest wykazanie, że ziemie polskie tworzą jednolitą całość, mogącą pod każdym względem zadość uczynić potrzebom swoich mieszkańców.

W ośmiu pierwszych rozdziałach daje autor ogólny zarys geografji fizycznej ziem polskich. Omówione tu zostały kolejno: obszar i położenie naszego kraju, morza — Bałtyckie i Czarne, ukształtowanie poziome i orografja, dalej zarys geologii, hydrografja, klimatologja, fitogeografja i zoogeografja. Dziewiąty rozdział poświęca autor antropogeografji, a więc charakterystyce ludności i jej podziale pod względem statystycznym.

Druga połowa książki traktuje już o właściwej geografji ekonomicznej. Obszernie omówione zostały tu bogactwa kopalne w Polsce, dalej przemysł: metalurgiczny, metalowy, spożywczy, przetworów zwierzęcych, włókienniczy, leśny, mineralny i chemiczny. Osobno traktuje autor środki komunikacji na ziemiach polskich i wreszcie handel. O produkcji rolnej jest mowa w jednym z rozdziałów pierwszej części książki, mianowicie przy fitogeografji. Zamykają całą pracę uwagi ogólne o centralnym położeniu geograficznym ziem polskich i o wypływających stąd widokach na przyszły ich rozwój i znaczenie ekonomiczne.

Książka niniejsza ma niewątpliwie dużą wartość i znaczenie, zwłaszcza w chwili obecnej. Byłoby jednak rzeczą nadzwyczaj pożądaną, aby—ze względu na jej charakter podręcznikowy—zwrócili na nią bliższą uwagę krytyczną znawcy poszczególnych dziedzin naszego życia ekonomicznego.

Na tem miejscu chcielibyśmy zwrócić uwagę na kilka niedopatrzeń i błędów, popełnionych przez autora.

Na str. 4 i 5, w rozdziale, zatytułowanym: obszar i położenie ziem polskich — czytamy m. in. co następuje: „Na Polskę przedrozbiorową z roku 1772

przypada 779.897 klm. kw. Gdy jednak uwzględnimy, że naówczas do Polski nie należały już ziemie Górnego Śląska, ani też część ziemi Kaszubskiej, które etnograficznie bezsprzecznie do Polski zaliczyć trzeba, stwierdzić możemy, że w okrągłych liczbach ziemie polskie obejmowały jednak ósmą część masy kontynentu europejskiego⁶ (obliczanego na 6.370.000 klm. kw.).

Jest to informacja niecisła. Wprawdzie autor powołuje się tu na „Statystykę Polski“ Krzyżanowskiego i Kumanieckiego, widocznie jednak nie zwrócił uwagi na to, że cyfry, podane przez wymienionych autorów (na stronie zresztą 2-ej i 3-ej ich pracy, a nie na stronie 25-ej, jak cytuje p. Loth) dotyczą bynajmniej nie Rzeczypospolitej Polskiej w jej granicach historycznych z przed pierwszego rozbioru, ale tych prowincyj administracyjnych trzech państw zaborczych, w których choć część ludności była polską i, jako taka, zasługiwała niewątpliwie na uwzględnienie w pracy, poświęconej statystyce całej Polski. Na ten obszar 779 tys. klm. kw. złożyły się zatem np. całe Prusy Wschodnie, nawet z rejencją królewiecką i gombińską, złożyła się zresztą i cała rejencja opolska, na co znowu p. Loth nie zwrócił wcale uwagi, skoro w cytowanym ustępie uważa „ziemie Górnego Śląska“ za niewłącznie do tego obliczenia.

Z kolei zwrócić należy uwagę na szereg nie dość dokładnych określeń z dziedziny historii. A więc na str. 6-ej: „wylot (Polski) na morze Czarne, utracony już w r. 1667“, „ujście Wisły przeszło w posiadanie Prus po pierwszym rozbiorze w r. 1772“, „pozostałe jeszcze (Polsce) do r. 1793, jako lenne, wybrzeże Żmudzkie (jako lenne?) i Kurlandzkie morza Bałtyckiego“. Wszystkie powyższe określenia budzić muszą u czytelnika poważne i jak najbardziej uzasadnione wątpliwości.

Nie dość starannie podane zostały również w omawianej książce niektóre nazwy geograficzne. Na pojezierzu Bałtyckim wymienione np. zostały jeziora: Niebolskie, Wuchsing i Schilling, oraz z północnej jezior litewskich jez. Driwjały (?) koło Dźwińska (zapewne Drywiaty koło Dyneburga). Dalej na str. 63 czytamy o rzekach „Drissie“ i „Disnie“, gdy w języku polskim rzeki te mają od wieków ustalone nazwy: Dryssa i Dżisna.

Przy omawianiu przemysłu cukrowniczego na ziemiach polskich zwraca uwagę brak jakiegokolwiek wiadomości o rozwoju tej gałęzi przemysłu na Rusi, a więc na Wołyniu, Podolu i Ukrainie, choć jest mowa nawet o fabrykach cukru na czystoniemieckim Śląsku Dolnym. Tak samo pominięte zostały,

istniejące na Litwie i Rusi, tartaki, papiernie, fabryki mydła i świec.

Wszystkie powyższe błędy, opuszczenia i nieścisłości nie odbierają oczywiście poważnego znaczenia cennej skądinąd pracy p. Lotha. Żałować tylko należy, iż do książki, wydanej przecież w r. 1919-ym, nie wahał się autor dołączyć znacznie dawniej widocznie opracowanej mapki „rozsiedlenia etnograficznego“ Polaków, na której np. pow. sokólski i oszmiański mają tylko od 1 do 5 proc. ludności polskiej, gdy jednocześnie okolice, ciągnące się od Mińska aż po Witebsk i do granicy z r. 1772 w pow. orszańskim otrzymały od 5 do 25 proc tegoż żywołu a więc znacznie więcej, niż powiaty, zbliżone lub nawet graniczące bezpośrednio z b. Królestwem Polskiem. Są to fantazje, na szczęście, bardzo odległe od rzeczywistości. Dobrze byłoby, gdyby autorzy polskich książek w ogóle, a zwłaszcza polskich podręczników szkolnych, zechcieli już nadal ich unikać.

E. M.

oooooooooooo

List do Redakcji.

W sprawie t. zw. skarbów srebra siekanego.

Rozpocząwszy opracowywanie zabytków, znalezionych w skarbach monet z IX—XII st., zwracam się z gorącą prośbą do wszystkich, mogących mi udzielić wszelkich wiadomości o skarbach z tych czasów, o zabytkach t. zn. o srebrnych ozdobach (kolczyki, pierścienie, bransolety, naszyjniki i t. p.) i o naczyniach, w których skarby były znalezione, o tem, gdzie zabytki takie są obecnie przechowywane i w jaki sposób mogłyby być mi dostępne do zbadania. W wypadku, gdyby ktoś posiadał tylko odnośne wiadomości, lub rysunki, czy fotografie, prosilibym o wypożyczenie tych ostatnich do opracowania.

O przesłanie tych wiadomości proszę pod adresem: Warszawa ul. Szczygła 5 m. 7 do niżej podpisanego albo: Warszawa Krakowskie Przedmieście 66 Muzeum Przemysłu i Rolnictwa, do Pracowni Archeologicznej.

Zwracam się z tą prośbą dlatego, że znaczna część tych zabytków znajduje się częstokroć w zbiorach prywatnych, rozproszonych po różnych miejscowościach kraju.

Roman Jakimowicz

Kierownik Działu wykopalisk i Pracowni Archeologicznej Muz. Przem. i Rol. w Warszawie.

TREŚĆ: *Mieczysław Orłowicz* — Organizacja turystyki w Polsce. *Włodzimierz Antoniewicz* — Olesko (z 6-ma ilustr.). *W. Piotrowski* — Odpust na Ukrainie. *Edward Paszkowski* — Krzemieniec (z 5-ma ilustr.). *Franciszek Rawita-Gawroński* — Od źródła Wisły do Ustronia (dok). *J. M. G.* — Notatka o Śmiłowiczach. *J. Zb.* — Zniszczenie zbiorów podhalańskich (z 1-ną ilustr.). — Kronika Turystyczna. — Inwentarz zabytków st. m. Warszawy. — Z Polskiego Towarz. Krajoznawczego. — Oceny i sprawozdania. — List do Redakcji.

REDAKCJA I ADMINISTRACJA W WARSZAWIE, ULICA KAROWA 31. TELEFON 42-50.

Redaktor EDWARD MALISZEWSKI.

Wydawca POLSKIE TOWARZYSTWO KRAJOZNAWCZE