



Ryc. 1.

KOŚCIÓŁ ŚW. STEFANA W SKRZYNNIE ✓
(Tygodnik Ilustrowany. 1880. I, 268)

Ap. Kędziński pinx.

»W Imię Boże Amen. Na wieczną rzeczy pamiątkę. Ponieważ wszelkie dzieła świata niszczy los nieprzewidywany, skoro ich nie przekaże pamięci i nie ożywi trwałość pisma i objaśnienie świadków, my tedy, z Bożej łaski król Polski i ziem Krakowskiej, Sandomierskiej, Sieradzkiej, Łęczyckiej, Kujawskiej, Pomorskiej, Wielki Książę Litwy oraz Pan i Dziedzic Rusi. Oznajmiamy kolejno o rzeczach, które należy wiedzieć zarówno obecnym jak i potomkom. — Że zważywszy zewsząd miłą, czcigodną i pobożną pracę, poświęconą Bogu braci Opata Mikołaja, do których należało Opactwo Sulejowskie, na szczególne też prośby do nas z tego względu zanoszone — w jego mieście Skrzynnie, w ziemi Sandomierskiej i powiecie radomskim położonym wskazaliśmy, ustanowiliśmy i założyliśmy to, że coroczne jarmarki względnie jeden z targów dowolnie na Wniebowstąpienie Pańskie, na Paschę, drugi na Świętego Prokopa, a trzeci na uroczystości 11.000 dziewic mają być w poszczególnych latach utrzymywane i uczęszczane na wieczne czasy. Zaznaczamy także, ustanawiamy i nakazujemy, według brzmienia tych słów, że co pół roku wybrani z pośród wszystkich kupców, woźniców i ludzi jakiegokolwiek stanu i kondycji albo wybitniejsi według dawnego wzoru innych gmin i miast naszego Królestwa rzeczywiście mają dopilnować spełnienia poleceń owego pisma... Działo się w Piotrkowie na zjeździe generalnym w piątym tygodniu przed świętem błogosławionych Apostołów Filipa i Jakuba, w Roku Pańskim 1458 w obecności Najjaśniejszego Pana i Najczcigodniejszych w Chrystusie pierwszych panów...

✓ Ks. Jan Wiśniewski: »Dekanat Opoczyński« Monumenta..., Radom. 1913. Str. 99—100. Tłum. J. Szokalski.

POWIAT OPOCZYŃSKI W PRZESZŁOŚCI

Powiat opoczyński stanowiący przejście z wyżyny kielecko-sandomierskiej ku równinom Mazowsza, rozciąga się na przestrzeni 185.220 ha. Obejmuje on wzniesienia od 130 do 150 m. nad poziom morza. Od północo-zachodu opasuje go błękitna wstęga mazowieckiej Wisły — Pilicy, a od północo-wschodu pas Staropolskiego Zagłębia Żelaznego. Tereny te już w XI wieku wchodziły w skład dwóch ziem, a więc żarnowskiej i skrzyńskiej, i należały bezpośrednio do rozległej dzielnicy sandomierskiej, pozostającej w rękach różnych książąt udzielnych. Obie te ziemie, jak wskazują dokumenta z 1136 r. miały swoje odrębne kasztelanie; pierwsza w Żarnowie, druga w Skrzynnie. Podział ten istniał prawdopodobnie do drugiej połowy XIV w., to jest do okresu, kiedy zaczęły wyodrębniać się nowe jednostki administracyjne.

Zatem między latami 1346 a 1368 uformował się dzisiejszy powiat opoczyński, na czele którego zjawiał się pierwszy starosta.¹ W tym czasie (1361 r.) kasztelania żarnowska wraz ze swym okręgiem, zesłała do podrzędnej roli i zaczęła odgrywać rolę wyłącznie strategiczną.²

Punkt ciężkości nowoutworzonego powiatu przeszedł na gród opoczyński. Zaczęły się tam odtąd odbywać roki, oraz wiece. Zjawia się tu w 1361 r. pierwszy sędzia, Jędrzej z Drzewicy.³

Trzeba jednocześnie dodać, że przed tem wiece odbywały się przeważnie w Sulejowie (1318, 1350 etc.), a jeden odbył się nawet we wsi Miedznie pod Żarnowem w 1232 r.⁴

Pod koniec XIV wieku powiat opoczyński egzystuje samodzielnie, stanowiąc dla siebie odrębną całość gospodarczą. Wymieniają go niejednokrotnie konstytucje, rozmaite nadania i zjazdy, jak choćby z r. 1385, 1490, 1537, 1611 i 1736 r.

W XVI wieku powiat ten graniczył: od południa z powiatem częcińskim, od wschodu z radomskim, od zachodu i północy z ziemiami — sieradzką, łęczycką, tudzież rawską. Porównując rozciągłość tego powiatu z 1508 r. ze stanem obecnym, można od razu

stwierdzić, że uległ w ciągu wieków dość poważnym przekształceniom. Przede wszystkim skurczył się ogromnie na wschodzie i częściowo na południu, a wydłużył się dość znacznie w kierunku linii Nowe Miasto — Potworów — Goszczewice. Wsie i miasta, jak: Klwów, Borowa, Sulgostów, Nieznamierowice, Zychorzyn, Bieliny, Jastrząb, Smagorzów, Przysucha, Zbożenna, Skrzynno, oraz Zapniów, należały w XVI wieku do powiatu radomskiego i stanowiły punkty graniczne dla obu powiatów. Linia graniczna biegła zatem na wschodzie poza Odrzywółem, Drzewicą, Gielniowem, Mroczkowem i Gowarczowem.

Na południe tereny powiatu opoczyńskiego wysuwały się poza rzekę Czarną, obejmując. Skotniki, Reczków, Przybyszowy, oraz Beldenko i Bedlno.

Stan taki przetrwał aż do pierwszych rozbiórów Polski. Traktaty podziałowe z r. 1772 i 1795 powiat ten wcieliły do Nowej Galicji, oddając go tym samym w posiadanie Austrii. Wkrótce powstał cyrkuł konecki, który objął powiat opoczyński.⁵ Zdaje się, że w tym czasie omawiany powiat utracił znaczną część swego obszaru na rzecz nowotworzonego się powiatu koneckiego. W 1807 r. Opoczyńskie przeszło do Księstwa Warszawskiego, a departamentu radomskiego. Wówczas jego granice pokrywały się z dawnym stanem.

Dopiero rok 1816 przyniósł ogromne zmiany. Został w pierwszym rządzie utworzony obwód opoczyński z powiatami: opoczyńskim, koneckim, oraz szydlowieckim. W tym czasie powiat ten utracił swoją „stolicę“, gdyż została ona przeniesiona do Końskich. Wtedy obejmuje po raz pierwszy z dawnego powiatu radomskiego: Klwów i Skrzynno.

Po powstaniu listopadowym, na mocy rozporządzenia Rady Administracyjnej w Warszawie z dnia 14 marca 1834 r., Opoczno odzyskało powrotnie swoje dawne znaczenie, t. j. stało się miastem powiatowym. Nastąpiło to na skutek interwencji samego «księcia warszawskiego» hr. Paszkiewicza.⁶

Od r. 1837 aż do wybuchu wielkiej wojny

światowej, powiat opoczyński, należał do gubernii radomskiej.⁷ Leżał on od dawna na głównych traktach Polski.

Przez Ziemię Opoczyńską szły liczne i ważne drogi już w czasach średniowiecznych. Gościniec poznański, znany za czasów Władysława Jagiełły, a więc na przełomie XIV i XV wieku, idący przez Poznań, Przedbórz, Żarnów, Skrzynno — łączył żyzną Wielkopolskę z małowniczą wyżyną Lubelską.⁸ Gościniec t. zw. handlu ruskiego, biegnący ze Lwowa przez Sandomierz, Opoczno, Wolbórz, Łęczycę i Brześć — stanowił jakoby barierę drogową między Małopolską Wschodnią, a rozległym Mazowszem.⁹ Tym to właśnie traktem horda tatarska po spaleniu Lublina i Sandomierza w 1241 r. ciągnęła na Kujawy, a potem na Śląsk, gdzie stoczyła pamiętną bitwę pod Lignicą, w której poległ Henryk Pobożny »ze wszystkim prawie ryerstwem«.¹⁰

Trzeci gościniec t. zw. »Mściługsko« — Śląski, obejmujący swą trasą Opoczno, Wójcin, Sulejów, Piotrków, Częstochowę, tudzież Cieszyn, umożliwiał stosunku handlowe z ziemią sieradzką i śląską.

Ostatni wreszcie gościniec wiódł przez Inowłódz, Rawę do stolicy Państwa Polskiego — Warszawy. Wszystkie one razem stanowiły ważną sieć drogową, która łączyła ten skrawek piaszczystej i bogatej w minerały ziemi z rozległym światem, a to musiało mieć ogromny wpływ zarówno na miejscowe osadnictwo, jak i rozwój gospodarczy i ekonomiczny. Stąd wynika, że ziemia ta posiadała w ubiegłych stuleciach wyjątkowe warunki komunikacyjne, a w związku z tym i wyjątkowe położenie wobec innych części rozległej Korony.

¹ K u t r z e b a: Starostowie, 113.

² Tamże, 114.

³ Bielski M. III 271.

⁴ Dr. F. P i e k o s i ń s k i: „Wiecie” 10—13.

⁵ Akta kościoła w Sławnie, pow. opoczyński.

⁶ Dziennik Praw t. XV, str. 418—420.

⁷ Z. G l o g e r: Geografia historyczna Polski, str. 77.

⁸ K. S z a j n o c h a: Jadwiga i Jagiełło, t. V, 27.

⁹ Tamże, IV, 27.

¹⁰ K a z. K r ó l: Tatarzy a Polska, 1919, str. 13. S m o l e ń s k i W l.: Dzieje Nar. Pol. 1898, str. 63—64.

JAN PIOTR DEKOWSKI.

✓ GÓRNICZTWO I PRZEMYSŁ GÓRNICZY W OPOCZYŃSKIM

Ziemia Opoczyńska choć ma dużo piasków i sporo nieużytków, to jednak nie zalicza się do ziem upośledzonych, gdyż w głębinach swoich kryje nieoszacowane skarby mineralne, jak: rudę żelazną, piaskowiec kwarcowy, glinę ogniotrwałą, wapień, a nawet antracyt. To też dzięki temu ziemia ta, zwłaszcza w dorzeczach rzek — Czarnej, Radomki i Drzewiczki, posiadała już w średniowieczu doskonale rozwinięte górnictwo, a z nim w znacznym stopniu i przemysł.

Żuźle dynarskie, występujące nad brzegami tej ostatniej rzeki, wskazują, że przeróbka żelaza, mogła tu istnieć w okresie wczesnohistorycznym. Na to po za żuźlami, brak jednak konkretnego dowodu. Faktem jest tylko, że za czasów króla Kazimierza Wiel-

kiego na terenach ziemi opoczyńskiej egzystowały zakłady żelazne, między innymi, w samym Opocznie. Istotny rozkwit górnictwa, jak i przemysłu wogóle, a żelaznego w szczególności, przypada na tych terenach dopiero na drugą połowę wieku XVIII t. j. na czasy, kiedy przemysł i handel stawał się zagadnieniem pierwszej wagi.

Wśród ziemianstwa opoczyńskiego prym w tej dziedzinie wiedli przede wszystkim magnaci, posiadający w swych majątkach bogate złoża różnych kopalin.

Pierwsi do uprzemysłowienia swych dóbr zabrali się Małachowscy; Jan Nałęcz Małachowski, kanclerz i syn jego, Stanisław, głośny marszałek Sejmu Wielkiego. Rozległe ich włości, obejmujące między innymi Białaczów,

Końskie i Ostrów, pokryły się w ciągu kilkunastu lat szeregiem różnych zakładów i kopalń. W samym obwodzie białaczowskim, w którym nota bene, urzędował w swej rezydencji Arystydes Polski, istniały od r. 1750 ruralnie w Pomykowie, od r. 1755 piece żelazne w Janowie, od r. 1762 piec w Rudzie, tudzież fryszerki w Białaczowie, Petrykozach i Żelazowicach. Poza tym egzystowało sporo kopalń i odkrywek żelaza, a między innymi w Parczowie i Białaczowie. Wielki Marszałek miał dużo szczęścia w przemyśle, który zjednał mu też sporo sławy. W dziedzinie tej podziwiali go wszyscy, a w pierwszym rządzie ówczesny król Stanisław August, który nawet osobiście w 1787 roku zjechał do jego dóbr. Ale był on nie tylko przedmiotem podziwu, lecz świetnym przykładem dla innych. Na jego wzór uprzemysłowili swoje posiadłości ziemskie: starosta wobromski, Jan Dembowski — Przysuchę, Filip Szaniawski — Drzewicę, oraz baron Frenkiel — Machory.

Wszystkich ogarnęła formalna gorączka żelaza, nie wyłączając nawet włościan i mieszczan. Zaczęto więc rudę masowo eksploatować. Właściciel Białaczowa na przełomie 1823 a 1824 roku zdołał z jednej tylko kopalni wydobyć jej około dwóch tysięcy fur. Dziedzice Przysuchy w ciągu sześciu lat t. j. od 1892 do 1898 roku zdołali ze swych kopalń i odkrywek wywieźć jej aż 868.335 cetnarów. Jedni zużywali ją we własnych przedsiębiorstwach, drudzy odstawiali furmankami do ośrodków przemysłowych, jak Ostrowca i Starachowic. Przy tym niekiedy wynikały nadużycia, a z nimi spory i rozrachunki na wokandzie sądowej. Na początku XIX wieku głośnym echem odbił się zajadły spór o prawa własności do kopalń na Górze Rudnej Białaczowskiej, między sukcesorami marszałka, Stanisława Małachowskiego, a mieszkańcami Białaczowa. Mieszczanie skarżyli się, że dziedzic wyrządził im wielką szkodę »przez kopanie samowładne rudy żelaznej w ich rolach własnych«, zabierając jej jeszcze przed rokiem 1823 »do kilku tysięcy fur«. Plenipotent Małachowskich — Borkowski twierdził, że »Rudę żelazną w Górze Białaczowskiej od niepamiętnych czasów, bo jeszcze w wieku 17-ym dziedzice Biał-

czowa — używali i używają, a rząd zeszedł austriacki wydając przywileje lenności podług praw górniczych na kopalnie w kraju odkryte, wydał takowy dziedzicom Białaczowa na Górę Rudną Białaczowską«. Proces ten wygrali jednak Małachowscy.

Z intensywną eksploatacją rudy żelaznej szedł w parze przemysł ciężki, który skupiał się zasadniczo w trzech ośrodkach, a mianowicie: w okolicach Przysuchy, Białaczowa i Drzewicy. Obok hut, kuźnic i fryszerrek, powstawały w nich ruralnie, walcownie blachy, pudlingarnie i drutarnie. W Kuźnicach Drzewickich zorganizowano nawet w 1818 roku wytwórnię odlewów żelaznych, a w późniejszych nieco czasach huty żelazne, oraz specjalne składy rudy, pod firmą: Akcyjne Tow. Przemysłowe Lipop, Rau i Loewenstein. Założycielami jednak pierwszych tu zakładów przemysłowych w XIX wieku byli bracia Ewansowie. Kuźnice i piece istniały już oddawna w Drzewicy. W czasie najazdu szwedzkiego w 1655 r. zostały one doszczętnie zniszczone. Najświetniejszy okres tutejszego przemysłu przypada na przełom wieków XVIII i XIX, tak, jak zresztą w całym Opoczyńskim. W okresie tym powstało około 30 nowych osad i to o wybitnym charakterze przemysłowym. Do tego typu należą między innymi: Drutarnia, Fryzzerki, Gwarek, Huty, Kuźnice Drzewickie i Machorskie, oraz Pomyków i Topornia.

Na ten czas przypada wzmózona produkcja różnych fabrykatów i półfabrykatów. Ruralnia w Pomykowie w ciągu 32 lat wyrzuciła na rynek 2432 pistoletów, oraz 1020 fuzyj. Według Łabędzkiego fryszerka w Drutarni dostarczała rocznie od 3500 do 4000 cetnarów żelaza. Okręg Przysuchy, położony w dolinie Radomki na przestrzeni 5 km, a obejmujący obok samego miasteczka Przysuchy, wsie i osady, jak: Janów, Gwarek, Fryszerka, Blachownie, Bulion, Młyny, Hamernie, oraz Drutarnie, zatrudniał w swych warsztatach 728 osób i dostarczał między innymi: żelazo walcowne, kratowe, sztabowe, ślusarskie, wreszcie obręcze, blachy, okucia i lemieszce. Trzeba od razu dodać, że zakłady tutejsze były tak wspaniale zorganizowane i obejmowały tyle różnych dziedzin żelaznego przemysłu, że mogły ubrać i uzbroić od

stóp do głów żołnierza. Doskonale jeszcze zakłady te prosperowały pod koniec XIX wieku, a szczególnie od 1890 do 1897 roku. Pierwsze lata XX wieku są okresem upadku przemysłu opoczyńskiego, zwłaszcza żelaznego. Przyczyniły się do tego: 1. fatalna komunikacja, 2. stracenie dawnych praw górniczych, 3. brak węgla drzewnego, 4. konkurencja Śląska, 5. utrata wielu rynków zbytu.

Obecnie na terenie powiatu opoczyńskiego funkcjonują zaledwie tylko dwa zakłady żelazne t. j. jeden w Drzewicy braci Kobylańskich, produkujący tasaki, noże, nożyczki i widelce, a drugi w Toporni, wytwarzający okucia do drzwi i okien.

Wśród minerałów opoczyńskich drugie miejsce po rudzie żelaznej zajmował piaskowiec. Wyroby z niego, jak choćby żarna, taczalniki, oselki, kamienie młyńskie, były już popularne w najbardziej odległych czasach. O tym najlepiej przecież świadczy osada Żarnów z 1065 r., której pochodzenie i nazwa ściśle są związane z tego rodzaju kamieniarskim zajęciem. Za czasów Władysława Jagiełły istniały w Radoszycach specjalne hurtownie kamieni młyńskich.

W 1640 roku Stanisław Skórkowski, dziedzic Skórkowic, podczas kontrowersu zarzucał pozwanemu Stanisławowi Trojanowskiemu, właścicielowi Skotnik i Woli Skotnickiej, że nielegalnie czerpał piaskowiec z jego Góry Skórkowskiej. W XVIII wieku istniały więc odkrywki piaskowca nie tylko w Żarnowie, ale również i w okolicach dzisiejszego Paradyża.

Cały ruch kamieniarski objął zachodnie płaskowzgórze na linii Skórkowice, Żarnów, Białaczów, Opoczno i Gielniów. W tym właśnie pasie leży około dwudziestu kopalń. Między innymi znajdują się kopalnie piaskowca w Rusznicach, Marcinkowie, Żarnowie, Treście Wesołej, Gielcu, Wywozie, Wólce Karwickiej, oraz Rozwadach.

Przez długie lata kopalnie te i inne masowo eksploatowały piaskowiec dla różnych przedsiębiorstw, a zwłaszcza dla fabryk tomaszowskich i łódzkich. Kiedy w 1895 roku utworzono nową kopalnię tego materiału w Zagnańsku pod Kielcami, wówczas piaskowiec opoczyński stał się niewystarczający.



Ryc. 2.

Stanisław Małachowski (1736—1809).
Marszałek Sejmu Czteroletniego.

Konkurencja ta wytworzyła w omawianym górnictwie pewien zastój i zmusiła wielu posiadaczy i dzierżawców kopalni do podjęcia prac kamieniarskich na miejscu.

W szeregu kopalni pojawili się domorośli kamieniarze, którzy zaczęli na wielką skalę wytwarzać z białych, czerwonych lub żółtych bloków kamiennych: taczalniki, płyty, kamienie młyńskie, żarna, a nawet pomniki, posągi świętych, ambony i kropielnice.

Dziś, kiedy żarna wyszły z mody, a płyty piaskowcowe na deptak stały się niepraktyczne, prace kamieniarskie skoncentrowały się przede wszystkim około taczalników i oselek, które w życiu poszczególnych gospodarstw wiejskich mają jeszcze wielkie zastosowanie.

Prace koło ambon, kropielnic i pomników wymagają dużej umiejętności rzeźbiarskiej. Stąd też prace te zwykle spoczywają w rękach niewielu osób.

Ziemia opoczyńska posiada również dość bogate i wartościowe złoża kwarcowego pia-

sku, który jeszcze w XIX wieku miał swoje zastosowanie w hutnictwie szklanym. Za taką najstarszą odkrywkę kwarcowego piasku należy uważać Grudzeń pod Bratkowem. W 1921 roku dzięki inż. B. Łozińskiemu powstała nowa kopalnia kwarcowego piasku na Białej Górze pod Smardzewicami. Badania laboratoryjne Politechniki Warszawskiej wykazały, że wartość piasku z tej kopalni jest niepowszednia i że w zupełności zastąpić może dotychczas sprowadzany z zagranicy, szczególnie z Saksonii. Co prawda, nie należy on do tych piasków, co to posiadają stu-procentową zawartość krzemionki, bo ma 99.5%, to jednak nadaje się w całej rozciągłości do zastosowania w przemyśle szklanym, żelaznym, ceramicznym i białoskórnicy. Piasek ten łącznie z żwirkiem kwarcowym z pobliskiej kopalni, stanowi pierwsze i jedyne w Polsce przedsiębiorstwo oparte na własnej mechanizacji płuczek, suszarni i sortowni. Te przetwory kamienne eksploatowane w wielkich ilościach, mają ogromne zastosowanie w szlifierniach, odlewniach, piłkarniach, szamotowniach, kaflarniach, fabrykacjach szkła wodnego, ferrosilicium, mas tynkowych, w zakładach ceramicznych, i wreszcie w przedsiębiorstwach budowlanych i przy aparatach filtracyjnych. Akcjonariusze tych kopalń mają wyłączne prawo produkcji „piasku polskiego normalnego“.

Do bardzo wartościowych minerałów w Opoczyńskim należą także wszelakiego rodzaju gliny i glinki, których pokłady rozciągają się na całych przestrzeniach. Największe ich skupienie, szczególnie glin ogniotrwałych, znajduje się w pasie Staropolskiego Zagłębia Żelaznego; ciągną się one szerokim łukiem od Małeńca po przez Żarnów do Wólki Karwickiej. Do najstarszych i najważniejszych kopalń gliniek ogniotrwałych należy zaliczyć: Maleniec, Sielec, Grębienice, Wólka Karwicką, oraz Łysą i Nową Górę pod Żarnowem. W kopalniach tych od dawna pracowały dziesiątki kierowników i najemników. To też masy eksploatowanej glinki rosły i rozchodziły się obficie po całym kraju, zaspakajając pierwsze potrzeby ceramiczne i hutnicze. Glinki ogniotrwałe były stąd pierwszorzędne i w różnych zabarwieniach,

jak: białe, szare, żółte lub czerwone i nadawały się do rozmaitych wyrobów. To też używano ich w wielkich ilościach w fabrykach dachówek, cegieł, posadzki i kafli. Od 1898 r. ogromne zastosowanie znalazły te glinki w wytwórni kafli w Machorach. Podstawą stały się również w opoczyńskiej Fabryce Wyrobów Ceramicznych, gdzie do dziś zresztą produkuje się z niej rozmaite kanałki i rurki spustowe, kryształki szamotowe — wytrzymujące temperaturę 1730°C, oraz cegły kadziowe, kwasoodporne i wreszcie ogniotrwałe, przystosowane do temperatury sięgającej do 1770°C. Zakłady Posadzki — Dziewulski i Lange w Opocznie także opierają swoją fabrykację terrakoty i posadzek na omawianych glinkach ogniotrwałych.

Badania glinki ogniotrwałej jeszcze za czasów Księstwa Warszawskiego wykazały, że należy ona do najlepszych w kraju, jeżeli chodzi o zastosowanie jej w hutnictwie żelaznym. Gdy glinki śląskie wytrzymują 800 stożków, to opoczyńskie zgorą 1300 stożków. Na początku XX wieku w dobrach Przysuchy zainstalowano nad brzegami Radomki dwa zakłady farb chemicznych: jeden w Gwarku, drugi w Młynach. Oba te zakłady wytwarzające barwiki, zwłaszcza »Unger« i »ochrę« (zieloną) z miejscowej glinki, były poruszane napędem wodnym. Jak wielkie było to przedsiębiorstwo Dembińskich, świadczy to, że w ciągu roku, t. j. od lipca 1904 r. do lipca 1905 r. zużyto glinki na wytworzenie samej tylko »ochry« 4.300 cetnarów.

Gliny przyczyniły się również do rozwoju cegielnictwa, tudzież garncarstwa w Ziemi Opoczyńskiej. Ponieważ w ubiegłych stuleciach podaż cegły była minimalna, gdyż włościanie z przyzwyczajenia domy i obory stawiali drewniane, dlatego też jeżeli istniały cegielnie, to egzystowały bardzo krótko i obsługiwały tylko szlachtę i duchowieństwo. Najważniejszą jednak rolę odegrała glina w garncarstwie. Jedynym bodaj ośrodkiem tego przemysłu i to już wymierającym, jest Dąbrowa nad rz. Czarną. Od niepamiętnych czasów wyrabiano w niej rozliczne, nieraz nawet artystyczne naczynia, o czym zresztą najlepiej świadczą resztki pozostawionych skorup glinianych na miejscach dawnych garncarskich piecy. Należy przypuszczać, że

Fot.
Jan Gruner.

DRZEWICA

Ruiny zamku z XVI wieku. Widok od strony południowej.

tego rodzaju rzemiosło rozwinęło się tutaj dzięki staraniom i opiece Księży Cystersów z Sulejowa, posiadających dobra te od wieków. Jeszcze w 1864 r. wszyscy mieszkańcy tej wsi trudnili się wyrobem naczyń, a wielu nawet z nich wyrobem kafli. Około 1908 r. było tu zgorą 50 garncarzy. Obecnie, kiedy wyczerpały się już lokalne złoża gliny, pracuje zaledwie trzech, a mianowicie: Ignacy i Kazimierz Staszewscy, oraz Arkuszyński. Pozostali garncarze kupują glinę na kubiki w lasach rządowych koło Piły i sprowadzają wynajętymi furmankami.

W okolicach Dąbrowy znajduje się jeszcze dwóch garncarzy; jeden w Jaksonku, drugi w Włodzimierzu. Ten ostatni wyrabia naczynia bardzo piękne i ozdobne w formie ryjka, baniaka z dzióbkiem, różne dzbanuszki, wazony, świeczniki, skarbonki, kropielniczki, durszlaki, solniczki i t. p. Jest to bardzo zdolna jednostka, której wyroby znajdują wielu nabywców na okolicznych jarmarkach i odpustach.

Wapień w opoczyńskim występuje głównie na dziale wodnym między Drzewiczką a Pili-

cą, oraz w pasie Sulejowskim, a więc w Sulejowie, Dąbrowie, Smardzewicach i Cieślówicach. Należą one do utworów górnourajskich, ściślej mówiąc do środkowego malmu. Są więc pozostałością po dawnym morzu jurajskim, którego wody, jak stwierdza Kazimierz Kotkowski, spłynęły przez Morawy do Morza Niemiec południowych. Ziemia Opoczyńska jest zatem dnem dawnego morza. Występują tu wapień marglowe i litograficzne. Do najlepszych pokładów wapienych należy wychodnia w Sulejowie i Opocznie. To też w tych miejscowościach najwcześniej rozwinął się przemysł wapieniarski. Szczególną pokupnością cieszyło się wapno sulejowskie. Wapno wyprodukowane w wielkich piecach Hoffmanowskich, a znacznie wcześniej w piecach zwykłych w Opocznie zaspakajano już od czasów Stanisława Augusta potrzeby szerokich mas ludności w opoczyńskim i sąsiednich powiatach. O rozmiarach eksploatacji wapienia na terenach m. Opoczna, świadczą najwymowniej olbrzymie kilkudziesięciomorgowe wklęsłości, na dnie których wyrosły już nie tylko bujne

trawy, ale szeregi domów. Obok większych kopalń i wapienników, istniały również małe odkrywki i prymitywne piece, robione prosto w ziemi. Ks. Jan Korytkowski, robiąc uwagi w Liber beneficiorum w 1880 r. do parafii białobrzesckiej wspomina, że we wsi Ciebłowicach znajdował się wapiennik. Był taki również wapiennik w dobrach białaczowskich.

Tak więc przemysł i górnictwo ziemi opoczyńskiej było przed laty doskonale rozwinięte i zatrudniało bardzo wiele osób. Dziś niestety jest zupełnie inaczej. Wiele kopalni zarosła trawa, a zakłady i fabryki poszły w rozsypek albo zostały zamienione na budynki gospodarcze. A przecież ręce do pracy czekają, bo lud w dawnych ośrodkach przemysłowych jest na ogół niezamożny i bardzo potrzebujący zarobków. Minerale w ziemi

są jeszcze bogate i na długo mogą starczyć. To też zupełnie słusznie przewiduje się obecnie włączenie tych obszarów do Sandomierskiego Centralnego Okręgu Przemysłowego i stworzenie z nich regionu tworzywa.

ŹRÓDŁA PODSTAWOWE.

1. Archiwum Ziemskie Dóbr Przysuchy.
2. Ex libris Skórkowskich.
3. Akta szczególne Urzędu Muncypalnego Miasta Białaczowa z 1824.
4. Wędrowiec, t. VIII, 287.
5. Tygodnik Ilustrowany, 1865 r. (str. 196), 1895 (str. 311).
6. J. P. D e k o w s k i: Opoczyńskie Smardzewice, Tomaszów Maz., 1935 r., str. 16 i 17.
7. J. P. D e k o w s k i: Garniarstwo w Ziemi Opoczyńskiej, Orli Lot, 1929 r., nr 6, str. 112 i 113.
8. Materiały z różnych wycieczek.

JAN PIOTR DEKOWSKI.

ZAMEK W DRZEWICY

W północnej części powiatu opoczyńskiego, niedaleko Odrzywołu i Gielniowa, nad obszernym jeziorem i niewielką rzeczką Drzewiczką, leży stare miasteczko, Drzewica, sławne w ubiegłych stuleciach z wyrobów snycerskich, stolarskich, jedwabnych pasów i janczarek na jesiostry, tudzież z produkcji pierwszorzędnego piwa.

Największą jednak oschliwością tego miasteczka, i to w czasach dzisiejszych, jest odwieczny zamek ukryty w gąszczach rozległego parku¹. Został on wzniesiony w pierwszej połowie XIV wieku, a więc w okresie panowania ostatnich Piastów. Fundatorami jego byli Drzewiccy, herbu Ciołek, miejscowi dziedzice, którzy na onczas, tak, jak sąsiedni Duninowie, zażywali wielkiej popularności w dawnej Polsce. Zamek wystawili z pobudek czysto militarnych, chcąc tym sposobem zabezpieczyć się od rabunków i gwałtów na wypadek najazdów. Żywe przecież były jeszcze wówczas tradycje krwawych na-

padów tatarskich. Zamek, jak na wiek XIV, kiedy sztuka wojenna była jeszcze w powijakach, mógł uchodzić za silną fortecę. Wystawiony z cegły i kamienia na obwodzie dużego kwadratu, a zaopatrzony w cztery potężne, a skośne narożne wieże i dość obszerne wykusze, tudzież kratowane na pierwszym piętrze okna, mógł bezpiecznie chronić przed czyhającym nieprzyjacielem.

Na dziedziniec zamkowy wiodło jedyne przejście przez bramę, ułożoną w czworobocznej wieży, stojącej od północno-wschodniej strony. Wewnątrz ścian, szczególnie między narożnikami biegły tajemne przejścia, za pomocą których można było dokonywać wszelakich operacji w czasie oblężenia.

Południowo-zachodnia część tego zamku, przylegająca do prawego brzegu rzeczki Drzewiczki, była mieszkalną i posiadała dość duże okna i drzwi, pięknie wykładane rzeźbionym ciosem. Nie zabrakło też w zamku kaplicy. Urządzono ją w jego wschodnim skrzydle, rzucając na okrągłe łuki niezłe freski.

Do obronności tego zamku przyczyniło się również samo jego położenie. Stał on na pod-

¹ »Ziemia« Nr. 11 z r. 1934 zamieściła na str. 269 reprodukcję Zygmunta Vogla ruin zamku w Drzewicy wraz z opisem pióra Kl. z Tańskich Hoffmannowej. (P. R.)

mięklej i rozległej nizinie, wśród wód i bagien, zewsząd opasany szeroką fosą i osłonięty wielkimi ławicami lasów.

Stanowił on jeszcze w XIV wieku wraz z forteczkami w Sulgostowie, Wistce, Sadach, Białaczowie i z kasztelanią w Żarnowie punkty strategiczne, uszeregowane w jedną linię, idącą prawie równolegle z rzeką Pilicą. Tego rodzaju rozmieszczenie ośrodków zbornych i obronnych miało swoje uzasadnienie w roli, jaką odgrywała w pierwszych wiekach państwowości polskiej ziemia opoczyńska, leżąca w przejściu z Małopolski do Wielkopolski i Mazowsza. Ale w czasie najazdu szwedzkiego w 1655 r. wszystkie one prawie zostały zburzone. Jedynie nietkniętym został warowny zamek drzewicki, którego ówczesny właściciel miał jakieś kon-szachty z Gustawem.

Po śmierci Hieronima Drzewickiego, wojewody lubelskiego, ostatniego potomka z męskiej linii tego rodu, zamek ten, jak zresztą i całe dobra tutejsze, przeszły na jego siostrę, Konstancję Sołtykową, od której znowu na drodze kupna dostały się w posiadanie Fabiana Szaniawskiego, łowczego litewskiego. W XVIII wieku, kiedy miejscowe zakonnice reguły św. Benedyktyna utraciły w czasie pożaru swój klasztor i kościół św. Stanisława, osiadły wówczas w komnatach tego zamku. W 1787 r., Stanisław August wracając z Krakowa, odwiedził również Drzewicę, a przy tej okazji i sam zamek, który natenczas jeszcze gościł w swoich murach owe pobożne zakonnice.

Na początku XIX wieku popadł on jednak w ruinę. Nastąpiło to na skutek pożaru, który miał tu miejsce w 1814 roku. Wtedy spłonęły w nim wszystkie niemal części drewniane. Odtąd zamek świecił już głuchą pustką. Od tego czasu jak opiewają ludowe podania dziwne się działy zjawy w tym starym



Ryc. 4.

Rys. H. Aschenbrenner

Maciej Drzewicki, arcybiskup gnieźnieński.

zameczysku. Po księżycowych nocach roz-błyskiwały jakieś tajemnicze światła w oknach, a na wieży zjawiał się rycerz-trębacz. Na odgłos jego trąby ciągnęły kolasami dziesiątki gości. Komnaty wypełniały się gwarem i muzyką. A po północy wszystko znowu cichło i puszczyk dochodził do głosu. Często też widywano w zniszczonej kaplicy modlącą się, lub chodzące z gromnicami mniszki, a niekiedy samotną przeoryszę. Ale to są wizje minionych stuleci, przeistoczone w tajemnicze opowiadania. Ruiny zamku drzewickiego istnieją do dziś jeszcze w całej swej krasie i poezji. Są piękne i wspaniałe!

JAN SMECINA

WYBITNI OPOCZNIANIE

Ziemia Opoczyńska w ciągu kilku stuleci wydała wiele osób zasłużonych zarówno dla samego kraju, jak też i jego społeczeństwa. Długi szereg wybitnych Opoczniaków, roz-

poczyna Piotr Dunin, zwany najczęściej Władem. Żył on jeszcze za czasów Bolesława Krzywoustego, a więc w pierwszej połowie XII wieku i uchodził za wielkiego cywiliza-



Ryc. 5.

P. Stachiewicz pinx.

Oskar Kolberg.

torą Polski. Miano to zyskał zapewne dzięki osobliwej szczodrobliwości i wyjątkowej roli, jaką spełniał w pierwszych wiekach państwowości polskiej. Uchodził on powszechnie za fundatora siedemdziesięciu i siedmiu kościołów, tudzież dobrodzieja zakonu Cystersów. Jan Matejko odmalował go na jednym ze swoich historycznych obrazów w tej chwili, kiedy witał właśnie tych dostojnych przybyszów z obcego kraju. Był hojnym, bo posiadał nielada fortunę. W rękach jego pozostawały między innymi rozległe dobra — Skrzywno i Skrzyńsko, położone w pow. opoczyńskim. Zażywał on też specjalnych względów i łask u króla Bolesława Krzywoustego. Pod koniec życia padł ofiarą intryg i utracił wzrok. Starezytna pieśń do Matki Boskiej Skrzyńskiej, cudami słynącej, zawiera między innymi taką strofkę:

»Wszak w Piotrze Duninie łaska Twoja słynie,
Bo przejrzał na oczy przy Twojej Panno pomocy!«

Za nieszczęśliwych rządów Bolesława Wstydliwego żył i działał świętobliwy biskup krakowski, Iwo Odrowąż Prandota z Białaczowa, stryj świętych młodzieniaszków św. Jacka i św. Czesława. Działalność jego pasterska, przypadła na bardzo ciężkie i wyjątkowe czasy, kiedy po kraju szalały hordy tatarskie, a morowe powietrze dziesiątkowało skołatany naród. Trzeba było więc, jak powiada ks. M. Gładyszewicz w obszerniej biografii tego biskupa, ocierać łzy, koić bóle, stawiać zrujnowane kościoły i ratować upadające klasztory. Tej właśnie zaszczytnej pracy oddał się świętobliwy Iwo Odrowąż Prandota i tym sposobem, zdobył sobie sławę i pamięć u potomnych. A po śmierci zasłynął cudami.

Na okres średniowieczny przypada również świętobliwy żywot błogosławionego Ładysława z Gielniowa, późniejszego patrona i czciela Warszawy. »Ojczyzną tego wyznawcy Chrystusowego«, jak pisze w dziele »Matka Świętych Polska« (t. II. 121) ks. F. Jaroszewicz, »było miasteczko Gielniów, położone w województwie sandomierskim, a powiecie opoczyńskim.« Na chrzcie dano mu imię Jan, a w czasie obłóczyn zakonnych Ładysław. Jako cichy i skromny bernardyn, cały był oddany służbie Bożej, a w szczególności N. M. Pannie, na cześć której układał nabożne pieśni. Stąd też często literaci nadają mu miano pieśniarza maryjnego. Powyżej cytowany ks. Jaroszewicz pisze o jego religijnej twórczości: »Dla wzbudzenia ludzi prostszych do nabożeństwa składał wierszem różne pieśni i po kazaniu je z ludźmi śpiewał. Złożył i koronkę, w której zamykają się tajemnice wcielenia i Męki Chrystusowej, także Najśw. Maryi Panny z prośbami o różne dary Boskie...« Ten świętobliwy braciszek, Ładysław, tak, jak zresztą, jego ziomek bł. Iwo Odrowąż, zasłynął po śmierci licznymi cudami i stał się ucieczką wszystkich wiernych, rażonych morowym powietrzem.

Zupełnym kontrastem wobec niego i to bardzo rażącym był głośny kalwin, a później arianin, Marcin Krowicki z Opoczna, który szczególnego nabrał rozgłosu i popularności na dworze marszałka koronnego, Piotra Kmity, gdzie »kierował specjalną szkołą«. Tam

stykał się i wpływał osobiście na Klemensa Janickiego, Jakuba Przyłuskiego i Szymona Koryckiego.

W tym samym czasie, kiedy występuje Krowicki, a więc w okresie zygmunto-wskim, na widowni dziejowej zjawil się wielki patriota, doskonały polityk i zacięty wróg reformacji, Maciej Ciołek Drzewicki z Drzewicy, arcybiskup gnieźnieński. On to pierwszy wypowiedział otwartą walkę z nowinkami religijnymi w Polsce. Ze szczególną gwałtownością czynił to w Gdańsku i Brunsberdze. Brał też udział w 1515 r. na kongresie monarchów na Węgrzech. W swej absorbującej publicznej działalności nie zapomniał również o rodzinnym miasteczku Drzewicy, stawiając tam piękny murowany kościół i zwożąc do niego cenne relikwie, t. j. głowę św. Jana, która później w czasie szwedzkiego najeźdu poszła jako łup wojenny.

Niemniej gorliwym w służbie bożej okazał się proboszcz opoczyński, ks. Wacław Kunicki z Wielkich Kunic, autor »Wizerunku Szlachcica Polskiego« (wyd. 1615 r.). W dziele tym plastycznie odmalował typ polskiego szlachcica z okresu zygmunto-wskiego, a przede wszystkim odtworzył genealogię swojej rodziny, poczynawszy od roku 1390. Być może, że wzorem był mu Mikołaj Rej z Nagłowic, ojciec pisarstwa polskiego. Chlubą Ziemi Opoczyńskiej był również biskup warmiński, Jan Stanisław Zbąski, jedyny syn głośnego husyty, Abrahama, sędziego poznańskiego. Pochodził więc z potężnych i wpływowych Nałęczów wielkopolskich, piszących się ze Zbąszyna. Urodził się jednak w przydrożnej karczynie w Smardzewicach Opoczyńskich w 1625 r., jako »bezkształtna masa ciała«. Matka zatrwożona ofiarowała go na miejscu św. Annie na Puszczy i solennie ślubowała, że odda go do stanu kapłańskiego. Życzenia jej spełniły się w zupełności. Zbąski porzucił wiarę ojca i przyoblekł suknie kapłańskie. Z czasem doczekał się nawet biskupstwa. Przyjąwszy po zamożnych rodzicach majątek Studzianna w Opoczyńskim, zabrał się gorliwie do budowy świątyń. W ojezystych dobrach Studziannie, na tak zwanym Poświętnym wystawił wkrótce piękny kościół i klasztor, do którego za radą papieża Klemensa X spro-



Ryc. 6.

√ Konstanty Świdziński.
(1793 — 1855)

wadził Księżę Filipinów z Włoch. Oddał im w posiadanie cudami i łaskami słynący obraz Matki Boskiej Studzińskiej. Za jego też fundusze został w znacznej mierze wzniesiony kościół św. Anny w Smardzewicach. Wielkie mąż ten miał zaufanie zarówno u wiernych, jak i ówczesnego monarchy, Jana III Sobieskiego, na dworze którego był osobistym sekretarzem. Z ramienia tego króla odbywał też poselstwo do Wenecji i Rzymu. Zmarł w dniu 15 kwietnia 1699 r. w opinii świętobliwego i wybitnego obywatela.

Za panowania Stanisława Leszczyńskiego i Augusta II Sasa rozwijał swoją działalność polityczną opoczniain, Stanisław Dunin z Karwic, cześnik sandomierski. Napisał on w 1709 r. pracę: De ordinanda republica (O urządzeniu państwa), »w której wypowiada zdrowe uwagi krytyczne nad nierządem w Polsce, ale niedość stanowcze i skuteczne podaje środki ku naprawie systemu państwowego. Głównie zajmuje go myśl, żeby wybieranie urzędników i rozdawanie łask było niezależne od woli królów; w tych ostatnich bowiem pragnąłby widzieć tylko

stróżów prawa, obdarzonych godnością i zaszczytami, lecz nie piastujących istotnej władzy. Proponuje zaprowadzenie sejmu trwałego, tj. wybieranego na cały rok, ograniczenie prawa »nie pozwalam« i prawa zrywania sejmu, reformę elekcji i inne zmiany» (K. Król i J. Nitowski: Historia literatury polskiej, Warsz. 1912, str. 179-180).

W czasach ogólnego upadku i anarchii, kiedy hołdowano maksymie »używaj świata póki płyną lata«, pracował Michał Kunicki, biskup arsiński, krewniak w pierwszej linii, Wacława Kunickiego, proboszcza opoczyńskiego. Piastował on wiele kościelnych stanowisk, a więc był sufraganiem krakowskim, dziekanem gnieźnieńskim, a w końcu opatem mogiłnickim. Niemało przyczynił się do podniesienia moralności i obyczajów w kraju za dynastii saskiej. W tymże wieku, lecz już za czasów Stanisława Augusta, pojawił się na widowni politycznej, jeden z najbardziej genialnych i zasłużonych opoczyńców, a mianowicie, Stanisław Nałęcz Malachowski, Marszałek Wielkiego Sejmu i dziedzic rozległych dóbr Białaczowa i Końskich. W ciągu swego życia doszedł on do wielu godności i zaszczytów. Był więc najprzód starostą sądeckim i posłem, potem marszałkiem trybunału i referendarzem wielkim koronnym, a w końcu marszałkiem Sejmu. Wielki takt, mądrość i wymowa zjednały mu tysiące serc nie tylko wśród bogaczy, ale również i wśród ubogich. Bezgranicznie ofiarny, pracował bezpłatnie, a niekiedy hojną garścią rzucał z własnej szkatuły pieniądze na potrzeby publiczne i państwa. W 1790 r., widząc armię polską w ciężkim położeniu materialnym, ofiarował jej 900000 złotych. To też dzieje narodu przekazały go, jako »Arystydesa Polskiego« o czystym sercu i sumieniu. Przez długie lata, będąc na usługach publicznych, mieszkał i gospodarzył w Białaczowie, gdzie też wystawił sobie piękny pałac, urządził ogród, odkrył kopalnię rudy, otworzył kuźnice i fryszerki, a mieszczaństwu wystawił muryrowany ratusz i nadał korzystne przywileje. Przyjmował też i gościł w swoich dobrach samego króla Stanisława Augusta, który zachwycał się jego piękną i owocną działalnością.

Z opoczyńskiego wywodzi się także ks. Jan Kossakowski, późniejszy biskup wileński i autor pamiętników. Przyszedł on na świat w kościelnej wsi Sławnie w 1775 r. Często przebywał u babki swej Radońskiej w Trzebiatowie, gdzie z przyjemnością zabawiał się w ogrodzie i okolicznych lasach. Zostawszy biskupem, również ją często odwiedzał, jak też i swoich krewniaków rozrzuconych w Opoczyńskim.

W XIX wieku do zaszczytów doszła starożytna, już dziś nieistniejąca, rodzina Sariuszów Skórkowskich herbu Jelita. Z niej to wywodził się znany biskup krakowski, Karol Wicenty Skórkowski, urodzony w 1768 r. w Jankowicach, a zmarły w 1851 r. Na sejmie w 1830 r., kiedy rozpatrywano prawo małżeńskie, on stał w opozycji, dowodząc przynależności jego do sądów duchownych. Biskup ten czas dłuższy z polecenia papieża przebywał w Opawie.

Z tej samej rodziny pochodził Albin Skórkowski, poseł sandomierski, późniejszy rotmistrz kawalerii tudzież właściciel i dziedzic Skórkowic i Paradyża. Należał on, wraz swoim ojcem, do zaciętych wrogów konstytucji majowej 1791 r. Na skutek tego popadł nawet w zatarg z posłem krakowskim, Aleksandrem Limanowskim, z którym szukał rozrachunków na drodze pojedynku. Sprawa ta w swoim czasie była bardzo głośną.

Niewielkie, dziś już podupadłe miasteczko Skrzywno, położone w powiecie opoczyńskim, było gniazdem rodzinnym dwóch polskich przyrodników, a mianowicie: Antoniego i Józefa Ejsmondów. Byli to bracia rodzeni. Pierwszy z nich, urodzony w 1852 r., po ukończeniu uniwersytetu warszawskiego, poświęcał się badaniom botanicznym. Pozostawił po sobie między innymi »Sprawozdanie z wycieczki botanicznej odbytej w Opoczyńskim« w 1884 h. (Pamiętnik Fizjograficzny, t. V. 1885 r.). Drugi z nich, urodzony w 1862 r. uchodził powszechnie za biegłego zoologa. Niedaleko Skrzywna w Zbożenniu przysłała na świat w 1833 r. Waleria Marrené Morzkowska, popularna powieściopisarka z czasów Bolesława Prusa, używająca często pseudonimu Zbożenna. W okresie pozytywizmu była bardzo lubianą autorką, szcze-

gólnie w świecie kobiet. To też dzieła jej beletrystyczne były rozchwytywane i czytane wszędzie zarówno po dworach, jak i wieśniaczych zagrodach i miejskich salonach. Ale sława jej zesłała z nią razem do grobu.¹ Dzieła jej stanowią już dzisiaj rzadkość bibliograficzną. A napisała ich bardzo dużo, bo nieomal setkę. Do wartościowych jej prac, należą: »Nowy Gladiator« (1857), »Jerzy« (1864), »Augusta« (1866), »Mąż Leonory« (1870), »Nemezys« (1873), »Panna Felicja« (1882), »Emancypowana«. Oprócz powieści pisywała do rozmaitych gazet i pism, oraz wiele tłumaczyła. Między innymi dokonała przekładu poezji H. Heinego w 1867 r. Zmarła w 1903 r. Była córką generała inżynierii, Francuza, Jana Malet de Granville i Adeli Krasińskiej, fundatorki mało znanego, a pięknego zapisu na »wieczystą kapelę kościelną« przy świątyni w Skrzyńsku.

Z Przysuchy wywodził się Oskar Kolberg, jeden z najbardziej wybitnych etnografów, znany szeroko jako autor pracowitego dzieła: »Lud, jego zwyczaje, sposób życia, mowa, podania, przysłowia, obrzędy, gusła, zabawy, pieśni, muzyka i taniec«. Już sam tytuł doskonale informuje o jego zawartości. On przeto pierwszy zdobył się w tej dziedzinie na tak wielki rozmach, ogarniając nieomal całą Polskę. To też, jak powiada jego biograf, Stanisław Lam: »Społeczeństwo czci jego jako obywatela prawego, który dorobkiem swoim dorzucił cegiełkę do przebudowy ustroju, nauka miała w nim badacza o europejskim nazwisku, do którego dzieł sięgały najwybitniejsze powagi światowe, np. etnograf portugalski profesor Pedroso, studiujący język polski umyślnie w tym celu, by zapoznać się z treścią »Ludu«, — literatura zyskała przez odkrycia Kolberga nowe pole do krytycznych porównań — a muzyka rozszerzyła się znacznie, skoro otrzymała wskazania swojskich motywów, jako drogę przyszłego swego rozwoju! Wiele też prac za-

mieścił O. Kolberg w »Zbiorze Wiadomości do Antropologii Krajowej«, w »Wiśle«, »Ateneum«, »Ludzie«, oraz w »Pamiętniku Warszawskim«.

Jeden z wybitnych historyków polskich: Jan Karol Korwin Kochanowski, również ujrzał światło dzienne na ziemi opoczyńskiej. Urodził on się bowiem w Rożenku w dniu 30 stycznia 1869 roku, z ojca Jana, właściciela Straszowej Woli, matki Eufemii z Koźmińskich. Jan Karol Kochanowski pracowity wiódł żywot dziejopisa, zwłaszcza od 1895 r., kiedy osiadł w Warszawie. Odtąd stale zasilął swoimi pracami »Bibliotekę Warszawską« i »Kwartalnik Historyczny«. Z jego prac na szczególne wyróżnienie zasługują: »Kazimierz Wielki« (1899—1900), »Witold, w. ks. litewski« (1900), oraz »Dzieje Polski«.

Do znakomitych Opoczniaków należą również: baron Rayski, heraldyk; Konstanty Świdziński z Sulgostowa, zamiłowany bibliofil; ks. Antoni Brykczyński z Ossy, pisarz kościelny; brat jego, Stefan Brykczyński, powstaniec z 1863 r. i pamiętnikarz; dr. Teodor Dunin z Wygnanowa, lekarz; bracia Koźmińscy z Rożenka, a więc Stanisław literat, i Kravery — malarz i poeta; Zygmunt Rostkowski z Budkowa, poeta; Józefa Bąkowska z Cebulskich, poetka, używająca pseudonimu Szczęsna, i wreszcie Włodzimierz Perzyński, autor szeregu powieści, a między innymi: »Wiosny«, »Michalik z P. P. S.«, oraz »Sławnego Człowieka«.

Niektórzy również wywodzą z opoczyńskiego głośnego językoznawcę, profesora i b. rektora uniwersytetu krakowskiego, Jana Łosia, tudzież wybitnego pisarza, Stanisława Szpotańskiego. Pierwszy ma pochodzić z majątku Mikułowic, drugi z Sulborowic. Czy istotnie tak jest, nie mogę w tej chwili kategorycznie określić. Faktem jest jednak, że obaj żywo aż do samej śmierci interesowali się Opoczyńskim. Często też przebywali w tych okolicach, zbierając różne materiały do swych prac. Gościł ich też niekiedy w swym majątku — Dłużniewicach, Jerzy Rudzki.

Stanisław Szpotański w ostatniej swej powieści noszącej tytuł »Czerwone Maki«, plastycznie i barwnie odtworzył społeczeństwo opoczyńskie, szczególnie szlachtę, w dobie

¹ W kościele Św. Piotra i Św. Pawła w Warszawie znajduje się tablica tej powieściopisarki dłuta Jana Rudzkiego, a z portretem Biedłońskiego. Na tablicy tej widnieje dwuwiersz Felicjana:

»W służbie czynu — dobra sława
— Po jej śmierci pozostawa«.

popowstaniowej. Wykazał w niej wszystkie jej dodatnie i ujemne cechy. Nie chcąc się narażać na szykany, rozmyślnie Szpotański pozmieniał w tej powieści nazwy osób i miejscowości. Ale kto zna dzieje tej ziemi, kto orientuje się w jej topograficznym układzie,

łatwo odtworzy sobie to wszystko. Wiele można znaleźć w tym dziele pięknych opisów, zwłaszcza odnoszących się do starych dworków, zwyczajów i obyczajów szlacheckich w Opoczyńskim.

J. P. D.

WIECZYSTA KAPELA PRZY KOŚCIELE W SKRZYŃSKU, FUNDACJI GENERALÓWEJ WIKTORII MALLETSKIEJ ●

Wiktoria Malletska, żona generała wojsk polskich, Jana de Grandville Malletskiego, była dziedziczką rozległych, a dobrze utrzy-

Zarówno bogactwo, jak głęboki patriotyzm pani Wiktorii, tudzież jej osobliwa kultura towarzyska były przyczyną, że jej pyszna

Ryc. 7.



✓ Cudowny obraz N. P. Marii w Skrzyńsku.

many posiadłości ziemskich w powiecie opoczyńskim. Do niej to należał olbrzymi klucz zbożeński, obejmujący między innymi: Skrzyńsko, Bryzgi, Janików, Krajów i Wir-

rezydencja, leżąca u brzegów spokojnej Radomki i w cieniu wspaniałego parku, stała się w pierwszej połowie XIX wieku ogniskiem żywej tradycji i pulsującego życia. Tu-

taj tak, jak do Puław, czy Międzyrzecza, zjeżdżało gości co nie miara. Na pasjansie, mariaszu i wspólnych pogawędkach o sztuce i literaturze, na śpiewie i słuchaniu pierwszorzędnych utworów Webera, Mayerbeera, Cherubiniego, Rossiniego i in., biegł mile dzień po dniu. Ulubiony flet i gitara z ojczyzny hidalgów, podniecały niekiedy do sentymentalnych pieśni o Alkarze i Eminie. Siostry Piotrowskie, których tu było aż trzy, oraz jakaś nieznaną solistka stanowiły zespół dworskiego baletu. Jakie miały przygotowanie muzyczne te panny, niewiadomo. Faktem jest jednak, że grały one w Zbożenniu od lat kilkunastu i uchodziły za siły zupełnie dobre. To też, kiedy Malletska w 1830 r., mocą swego zapisu, utworzyła specjalną orkiestrę przy kościele w Skrzyńsku, zostały one również do niej zaangażowane.

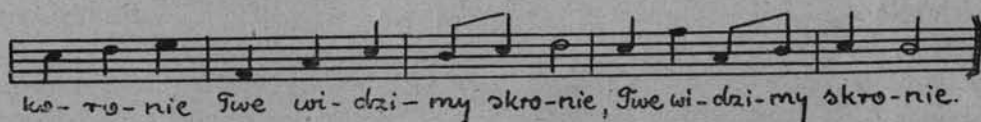
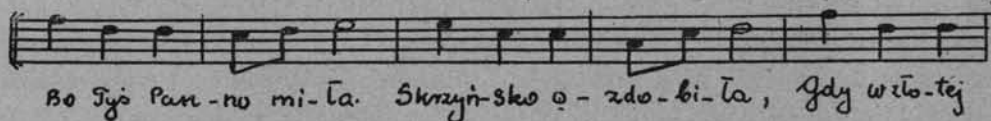
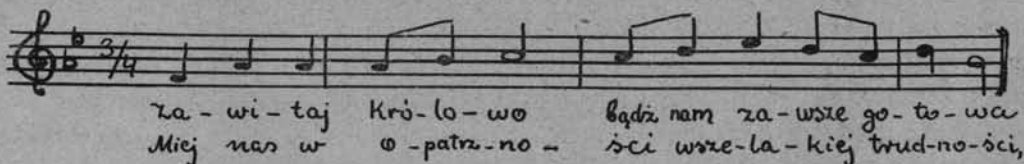
Kiedy już starość zaczęła jej na dobre zaglądać w oczy, wówczas z pobudek czysto religijnych, uczyniła w dniu 6 sierpnia 1830 r. zapis na całkowite utrzymanie specjalnej kapeli przy parafialnym kościele w Skrzyńsku. Sto pięćdziesiąt morgów ziemi ornej, całkowity inwentarz, tak żywy, jak i martwy, stanowił główne uposażenie nowopowstającej instytucji muzycznej. Detaliczne wyliczenia wskazują, że szcudroblawa fundatorka w swym testamencie przewidziała dla każdej rodziny muzykusa po 25 morgów ziemi, mu-

rowany z piaskowca dom, drewnianą stodołę, oborę, chlew, parę wołów, oraz „czapigę“ pług i wóz. Ale nie koniec na tym. Raz na zawsze uwolniła ich od posług i ciężarów, a więc zarówno od wszelakich podatków mornarszych, jak i świadczeń na rzecz dworu. Był to przeto nielada zapis.

Za tak hojną lokatę i uposażenie pani generałowa nałożyła na muzykusów również sporo powinności. Nakazywała przede wszystkim systematyczną grę na określonych, mieszanych instrumentach, to jest 3 razy na dobę, wczesnym rankiem, w południe i późnym wieczorem, a w sobotę »odprawiać« wotywę i litanie do Matki Boskiej Skrzyńskiej, słynącej od wieków licznymi łaskami. Ponadto podczas każdorazowego odsłonięcia tego cudownego obrazu, zobowiązywała do fanfary. Oprócz tych, że tak powiem oficjalnych zadań, zastrzegala ona sobie i spadkobiercom, a więc małżonkowi swemu i Adamowi księciu Woronieckiemu, wszelką dyspozycję co do prywatnego użytku tej kapeli, a mianowicie: grywanie co tydzień w pałacu w Zbożenniu, a jeżeli zajdzie potrzeba to i częściej.

Instrumenty, jakie miała owa kapela używać, zostały również w zapisie uwzględnione i ściśle określone. Na użytek przeto tej placówki muzycznej zostały przeznaczone: dwie waltornie, dwie pary kornetów, tyleż skrzy-

Ryc. 8.



Pieśń do Matki Boskiej Staroskrzyńskiej.

Fot.
Jan Polubiec

✓ STUDZIANNA

Fragment klasztoru oo. filipinów i kościół.

piec, cztery trąbki, fagot i bassetla. Tych 12 instrumentów miało więc stanowić całą orkiestrę.

Przez szereg lat wola Malletskiej nie mogła być urzeczywistniona, gdyż brak było dobrych muzykantów. To też jeszcze na długo po powstaniu listopadowym kapelę tę stanowiły siostry Piotrowskie z dawnego białego dworskiego, oraz Feliks Turkowski, a zatem pięć osób. Dziedziczka Zbożenny okazała się jeszcze bardziej hojną, niż to wynika z zapisu, gdyż na uposażenie wyżej wymienionych sióstr przeznaczyła dodatkowo 240 zł rocznie. Od roku 1830 aż po dzień dzisiejszy nieprzerwanie brzmi muzyka na cześć M. B. Skrzyńskiej, a jej »tony po rosie rozchodzą się daleko«, czyniąc »wrażenie rzewne, a swojskie« i przypominając chwilami »słynne hejnały Mariackie w Krakowie« (Biesiada Literacka, 1905 r., str. 32). Pierwszy zespół orkiestralny, składający się

z jednostek zupełnie nowych i jednocześnie obcych, został utworzony dopiero po upadku powstania styczniowego. Dyrygentem po 1863 r. został Tomasz Branszteter z Będzina. Był to człowiek młody, bo liczący zaledwie 19 lat, a przy tym już weteran. Późniejsze losy rzuciły go do pułku smoleńskiego. Pod jego to batutą byli: Libera, Kosnusi, Sarnowski i Grinwald.

Na początku XIX wieku stan ten pragnął zmienić ks. Mieczysław Krajewski, proboszcz Skrzyńska. Usiłował on wprowadzić w czyn wolę fundatorki. Ale niestety nie powiodło mu się tak, jak zresztą i jego następcy, ks. Wincentemu Krawczyńskiemu. Część już wyuczonych w muzyce chłopców (w liczbie 12), porzuciła strony rodzinne, udając się w świat.

Do dziś placówka ta istnieje i rozwija się, ale niestety w dalszym ciągu nie odpowiada założeniom fundacji.

ADAM KALINA.

Opoczyńskie słusznie może uchodzić za ziemię błogosławioną i umiłowaną przez Stwórcę. Może nigdzie w Polsce nie ma tylu świątek, krzyży, kaplic i tylu różnych miejsc wslawionych cudownymi obrazami, co właśnie na niej. Spośród trzydziestu kościołów siedem z nich mieści w swoich ołtarzach te bezcenne obrazy. Są one przedmiotem ustawicznych nabożeństw i skupiają około siebie całe setki pątników i wiernego ludu nie tylko z tej ziemi opoczyńskiej, ale z sąsiednich powiatów.

Obraz N. M. P. w Skrzyńsku, malowany na desce jeszcze w pierwszych wiekach egzystencji narodu polskiego, uważany był od dawna jako cudowny i związany z uzdrowieniem sławnego Piotra Dunina. Zarówno Długosz, jak i Bielski wspominają o tym niecodziennym fakcie. Pierwszy pisze, że otrzymał on za przyczyną N. M. P. Staroskrzyńskiej utraczone członki. Zarówno

w średniowieczu jak i wiekach późniejszych szukano w Skrzyńnie pociechy i ukojenia. O tym najlepiej mówi przecież stara, choć już dziś nieco zmodyfikowana pieśń:

Zawitaj Królowo, bądź zawsze gotowa
Miej nas w Opatrzności, wszelakiej trudności.

Boś Ty Panno Miła Skrzyńsko ozdobiła,
Gdyż w złotej koronie Twe widzimy skronie!

Twarz Twoja łaskawa, niechaj nam się stawa.

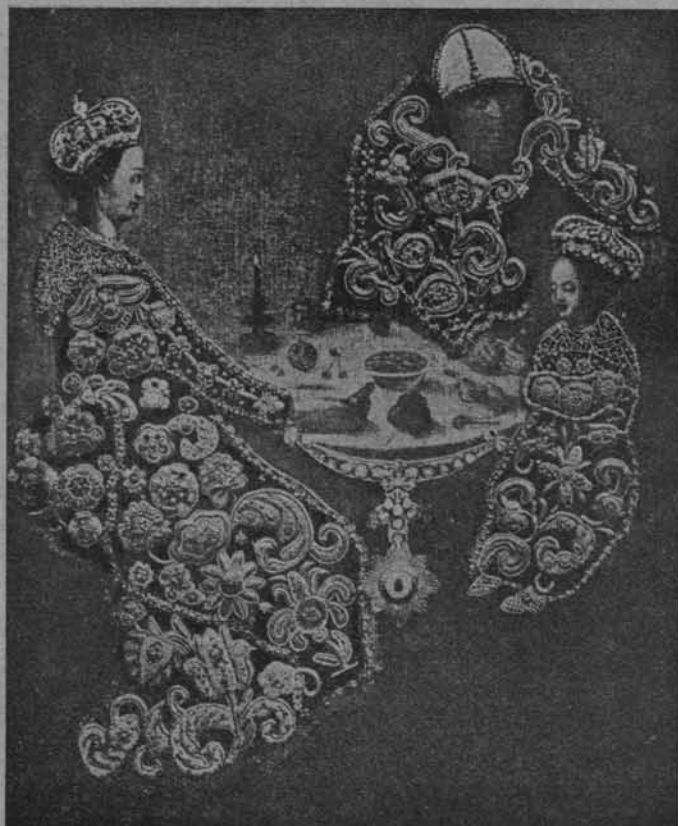
Racz przebłagać Syna, Pociecho jedyna.
Boś Ty Panno Miła Skrzyńsko ozdobiła.

A ostatnia jej strofa brzmi:

A dotąd tysiące, gdy serca płonące
W dani Ci składają, Twych cudów doznają!

W XIX wieku generalowa Malletska z pobliskiej Zbożenny, mająca specjalne nabo-

Ryc. 10.



✓ Cudowny obraz w Studziannie.



Ryc. 11

✓ Wizerunek Matki Bożej
w Sulejowie na opactwie.

żeństwo do N. M. P. Skrzyńskiej, ufundowała na jej cześć wieczystą kapelę, składającą się z dwunastu instrumentów. Tak więc od pierwszej połowy XIX wieku na gankach kościoła skrzyńskiego rozlegają się codziennie hejnały i pieśni na jej chwałę. Powiadają, że ze Skrzyńska do Częstochowy idzie przez niebo mleczna droga, usłana gwiazdami. Ma to być znak osobliwych łask Stwórcy.

Drugim miejscem, gdzie króluje N.M.P. jest piaszczysta, wśród lasów leżąca Studzianna. W miejscowej świątyni, bardziej przypominającej bazylikę, niż zwykły wiejski kościół, znajduje się jej przepiękny obraz, prawdopodobnie pendzla Jakuba Callot z Nancy. Przedziwna zaiste jest historia tego cudownego obrazu. Dostał się on, piszą kroniki, od Cecylii Renaty, żony Władysława IV, króla polskiego, do Przerębskich, szlachty opoczyńskiej. W czasie najazdu szwedzkiego został im złupiony i porzucony na poboju pod Kamińskiem. Tam też odnalazł go wśród krwi i trupów pan Kwinocki. Potem widzimy go w Petrykozach, a później jeszcze w samej Studziannie. Łaskami okrył się,

jak gloszą zeznania dopiero w domu Starołęskieli. A w dniu 28 marca 1670 roku został oficjalnie dekretem prymasa Prażmowskiego uznany, jako cudowny. Stanisław Zbąski, biskup warmiński, oddaje go w trzy lata później pod opieką oratorianów, specjalnie w tym celu sprowadzonych z Rzymu. Wkrótce powstaje na cześć M. Boskiej Studzińskiej prosta, ale jakże wymowna pieśń. Zaczyna się ona:

O! prześliczny obrazie! na miejscu takowym,
Kto przyjdzie utrapionym, wnet się staje zdrowym.
Utrapieni i chorzy będą uzdrowieni
Za przyczyną tej Panny od Syna zbawieni.

W chorągwi pancernej Jana III Sobieskiego służył porucznik, Aleksander Felicjan Cieszkowski, herbu Dołęga. Podczas bitwy z Turkami pod Chocimem został ciężko ranny »kulą z harmaty« i »cudem protekcją Matki Boskiej w Studzińskim obrazie łaskawej, zdrowie odebrał«. To też przesłał na Jej ołtarz srebrną trumienkę. A darów takich było co niemiara. Wspomnę o niektórych tylko. Pry-

mas Prażmowski ofiarował szczerozłoty relikwiarz, Orłowski takąż monstrancję z drogocenną perłą szacowaną na dziesięć tysięcy złotych, król Sobieski sześć srebrnych lichtarzy i wspaniały wezyrski dywan. Dużo też ofiar i upominków złożyły same kompanie, idące do Częstochowy.

O tym najlepiej świadczą wota i różne zapiski. Obliczono, że od r. 1664 do 1844 miało tutaj miejsce zgórą 700 cudów.

Obraz św. Anny na Puszczy, umieszczonej w głównym ołtarzu murowanego kościoła w Smardzewicach, również już od wieku XVII (1620 r.) uchodził za cudowny. Piękna opowieść głosi, że św. Anna wraz z Jezusem i N. M. P. objawiła się murarzowi ze Smardzewic, Wojciechowi Głowie, gdy wracał wólami z lasu. Cudów i łask musiało przed tym obrazem być sporo, skoro już przed rokiem 1750 nieznany autor naliczył ich 52. O cudach tego obrazu z czasów wcześniejszych świadczą liczne wota, przechowane w ołtarzu, oraz kule, wiszące na północnej ścianie kościoła. W tymże kościele znajduje się drugi obraz, który jaśniał blaskami łask, a mianowicie obraz M. B. Różańcowej, czyli Pocieszenia. O nim ks. A. Friedrich T. J. w książce p. t. »Historia cudownych obrazów w Polsce«, takie podaje wiadomości: »obraz Matki Boskiej Różańcowej znajdował się we dworze smardzewickim, skąd dzięki łaskom

został w 1680 roku sprowadzony do kościoła i umieszczony w bocznym ołtarzu«.

Nie mniej cudownym jest obraz Jezusa Miłosiernego, znajdujący się w kościele wielkowskim. Obraz ten, jak pisze jeden z miejscowych księży, przedstawia Pana Jezusa cierniem ukoronowanego. »Cała jego postać okryta płaszczem. Po obu stronach głowy Najświętszej dwóch oprawców«. Wszystko to mocno przypomina biczowanie Pana Jezusa. Obraz ten w XVII wieku był własnością dziedzica Skórkowic, Kazimierza Sariusza Skórkowskiego. Był już wówczas okryty aureolą łask i cudów. Pierwszy cud miał miejsce w 1678 roku. Oficjalnie obraz ten został uznany za cudowny dopiero dekretem arcybiskupa gnieźnieńskiego w 1763 r. Na Rożku pod Gielniowem w miejscowym kościółku erygowanym w 1896 r., znajduje się obraz Matki Boskiej Jagodnej, który również uchodzi za cudowny. Taką samą opinię ma wizerunek św. Magdaleny, umieszczony w samotnej kapliczce w Królówce. Trzysta lat temu został w niej zawieszony. Odwiedzają go liczne pielgrzymki, które dążą do Częstochowy. Obecnie w szczególnej pozostaje czci i opiece. Za cudowny uchodzi także obraz św. Gerwazego w kościele w Sławnie. Otoczony on jest, tak, jak zresztą i obraz Matki Boskiej Sulejowskiej, specjalną pieczęcią i adoracją.

J. P. D.

Ryc. 12



Kościół parafialny św. Anny w Smardzewicach. ✓

WARUNKI LOKACYJNE OSADNICTWA PRZEMYSŁOWEGO W TOMASZOWIE MAZOWIECKIM

Przemysł włókienniczy w Polsce i jego poważne ośrodki w Łodzi, Tomaszowie, Bielsku i Białymstoku osiągnął stan swój na przestrzeni ostatnich lat osiemdziesięciu, gdy wyrób tkanin z fazy rękodziela sukienniczego przekształcał się stopniowo na fabrykację z wszelkimi jej atrybutami wielkiego przemysłu.

Sto lat z okładem istnienia Tomaszowa pozwoliły z łatwością wydobyć na światło dzienne i opublikować pewne dokumenty z dziejów miasta, które wiążą się ściśle z powstaniem przemysłu włókienniczego, jaki ostatecznie ugruntował się po krótkich dziejach hutnictwa żelaznego w Tomaszowie.¹

Królestwo Polskie, erygowane po Kongresie Wiedeńskim, rozpoczyna energiczną akcję uprzemysłowienia kraju. Książę Namiestnik Królewski postanowieniem z dnia 18 września 1820 r. zapewnia »cudzoziemcom wszelkiego stanu i kondycji w Królestwie Polskim osiadającym, wolność przez lat sześć od wszelkich podatków i ciężarów publicznych, niemniej uwolnienie wraz z dziećmi, czeladzią i wszelkiego rodzaju służącymi płci męskiej przesiedlonymi, od powszechnego obowiązku służenia w wojsku«.

Powołane do życia przez rząd Królestwa Komisje wojewódzkie zajęły się »uregulowaniem miast rządowych przez zajęcie i wcielenie na własność gmin miejskich folwarków rządowych pod miastami położonych i wszelkich innych gruntów własnością Rządu będących, niemniej młynów na urządzenie foluszów lub innych machin rękodzielnicznych posłużyć mogących«.

W szczególności Komisja Województwa Mazowieckiego, na czele której stał prezes radca stanu R. Rembieliński, w wykonaniu postanowienia Namiestnika opracowała i wydała d. 1 marca 1824 r. zawiadomienie w językach niemieckim i polskim², rozesłane i publikowane poza granicami kraju, a potwierdzające w całej rozciągłości nietylko ulgi i przywileje dla »fabrykantów, rękodzielników i profesjonalistów«, ale i wszelką opiekę

i pomoc czy to w postaci tanich mieszkań, bezpłatnych parceli budowlanych 1½ morgi miary polskiej, bezpłatnego drzewa budowlanego, drzewa budulcowego »z borów rządowych«, taniej cegły z cegielni kosztem rządu wybudowanych. W niektórych miastach cechom sukienników oddane zostały młyny na urządzenie w nich foluszów, w innych zaś folusze kosztem rządu założono. W wielu miastach urządzono farbiarnie »dla dowolnego farbowania wełny a zarazem płuczki«. Wymieniony prezes Komisji Rembieliński upoważniony został przez rząd Królestwa Polskiego do udzielania »licencji na wolne bez opłaty cła wprowadzenie wszelkich machin, sprzętów domowych i wszelkich ruchomości, niemniej po 12 centnarów wełnianej przędzy cienkiej« przez komory w Wieruszowie, Kaliszu, Pyzdrach i Słupcy.

Do równych z fabrykantami dobrodziejstw dopuszczeni byli kapitaliści, pragnący zająć się zakupywaniem, apreturą i handlem »wyrobków miejscowych«.

Zawiadomienie to wymienia w końcu szeregu miast rządowych w Województwie Mazowieckim »na osady fabryczne przeznaczone, ostatecznie urządzone i uregulowane«. W obwodzie Łęczyckim: Łęczycą, Dąbie, Zgierz, Łódź; w obwodzie Rawskim — Rawa; w obwodzie Kujawskim: Przedecz, Brdów; w obwodzie Gostyńskim: Gostyń, Gąbin.

Podjętą w celu uprzemysłowienia kraju akcję rządową podchwytną z godziwą konkurencją właściciele obszernych dóbr i latyfundiów, pragnący na ziemiach swych zaszczerpić rękodziela i handel, a wśród nich pełen inicjatywy zabiegliwy właściciel dóbr Ujazd i innych, hr. Antoni Ostrowski.

Jest rzeczą zrozumiałą, że w podjętej przez siebie akcji uprzemysłowienia swych dóbr musiał hr. Ostrowski »przelicytować« rząd, dając osadnikom ulgi i przywileje korzystniejsze od rządowych a tym samym bardziej ponętne i zachęcające do przesiedlenia się

grunt powstającej »osady handlowo-fabrycznej Tomaszów«.

Ponieważ zawiadomienie Komisji Województwa Mazowieckiego z d. 1 marca 1821 r. (istniały przypuszczalnie wcześniejsze tej treści zawiadomienia) wymienia tylko miasta rządowe, podejmuje hr. Ostrowski, jak o tym w swej pracy wzmiankuje, »pierwej krótką podróż do Śląska i Saxonii dla poznania się z rękodzielnymi i rękodzielnikami«. Tę lakoniczną wzmiankę udało mi się uzupełnić dzięki ustnej relacji jednego z najstarszych obywateli Tomaszowa, przemysłowca p. Aleksandra Müllera, syna w r. 1825 osiadłych w Tomaszowie rękodzielników. W podróży swej odwiedził hr. Ostrowski miasta Grünberg, Żegań i Zgorzelice. W miastach tych zwołuje rękodzielników na zebrania, zachęca do przesiedlenia się do Tomaszowa, obiecując osadnikom liczne ulgi i przywileje, a wyjeżdżając, poleca rozplakotanie na mieście warunków przesiedlenia się do osady handlowo-fabrycznej Tomaszów.

Przedsiębiorczy właściciel Tomaszowa rozumie, że bezpośrednie zetknięcie się z rękodzielnikami³ i plakatowanie swych warunków stanowić będą poważną przeciwwagę biurokratycznej akcji rządowej i w rachubach swych się nie zawiódł, bo już 2 września 1824 r. konstytuuje się w Tomaszowie cech sukienników (fabrykantów) przy 40 zarejestrowanych członkach cechu, mistrzach sukienniczych.

Osobista agitacja hr. Ostrowskiego trafia w owym czasie na grunt podatny. Kraje niemieckie, a w szczególności Śląsk pruski, wycieńczone i wyczerpane wojnami okresu napoleońskiego jeszcze w kilka lat po Kongresie Wiedeńskim przyjąć do siebie nie mogły. Zubożali rękodzielnicy chętnie dawali posłuch ponętnym obietnicom i zabierając z sobą narzędzia pracy przyjeżdżali z rodzinami i czeladzią sukienniczą do Królestwa. Pierwszych imigrantów, jacy na werbunek hr. Ostrowskiego się odezwali, osadza początkowo w Antoninie pod Ujazdem a następnie w Tomaszowie, Zawadzie i Brzostówce. Projektując tworzenie z Tomaszowa osiedla o cechach miasta handlowo-fabrycznego przystępuje do dzieła w sposób poważnie

przemysłany. Poleca mierniczym (Prokopowicz) dokonanie pomiarów i parcelacji terenów tomaszowskich i dopiero wówczas przesiedla ich do Tomaszowa.

W dalszej akcji werbunkowej posługuje się hr. Ostrowski agentami a reszty dokonywa głośna już wśród pozostałych na Śląsku krewnych i znajomych pierwszych imigrantów fama Tomaszowa.

W styczniu 1824 r. polecają osiadli już w Tomaszowie sukienniczy założenie u sukiennika Ernesta Bohra zajazdu dla zakwaterowania i wyżywienia przybywającej do Tomaszowa młodzieży i czeladzi sukienniczej.⁴ W wielu księgach hipotecznych starych domów tomaszowskich przechowane są oryginalne w języku niemieckim umowy między »Jego Exelencją hr. Antonim Ostrowskim, Senatorem Kasztelanem Królestwa Polskiego, orderów św. Stanisława i św. Anny I klasy kawalerem, właścicielem i dziedzicem wszystkich dóbr Ujazd, handlowo-fabrycznej osady Tomaszów, Antonina, Żelichlina, Kopca, Małcza z przyległościami w powiecie Brzezińskim, obwodzie Rawskim woj. Mazowieckiego« a osadnikami rękodzielnikami: sukienniczego, farbiarskiego, bednarskiego lub innych, jakoteż z kupcami Żydami, jacy w Tomaszowie osiadali.

Umowy te standaryzowane, drukowane w języku niemieckim, by kontrahenci treść rozumieli, zawierały na czterech stronach 40 punktów, szczegółowo omawiających prawa i obowiązki obu stron. W nielicznych wolnych miejscach tych druków wpisywano imię i nazwisko kontrahenta, numer parceli według planu mierniczego Prokopowicza, wysokość czynszu w złotych polskich, zastrzeżenia odnośnie stawianych domów itp. Niekiedy, jak to miało miejsce w r. 1824 z Fryderykiem Stumpfem, mistrzem farbiarskim, wpisano gwarancję dziesięcioletniego bezkonkurencyjnego monopolu na wykonywanie zawodu farbiarskiego a to w ten sposób, że hr. Ostrowski zobowiązywał się w tym czasie innego farbiarza w Tomaszowie nie osiedlać. Warunek ten jednak wygasiał, gdyby wymieniony przed upływem dziesięcioletniego terminu wyjechał, lub posiadłość swą komu innemu ustąpił.

Według zachowanych umów wieczyste

dzierżawy (Erbpachts Kontrakt) osadnicy otrzymywali w »osadzie handlowo-fabrycznej Tomaszów« parcele budowlane około 3000 łokci kwadratowych na warunkach czynszowych, zobowiązując się płacić do kasy dóbr »właściciela i dziedzica« (Grund und Erbherr) czynsz roczny, wahający się w granicach od 15 do 25 złp., płatny w dwóch ratach półrocznych 1 kwietnia i 1 października. Kontrahent był obowiązany w terminie 4-5 miesięcy od dnia podpisania umowy postawić dom mieszkalny murowany (aus mauermassiven Materialien). Wymiary domu stawianego były omówione w kontrakcie dzierżawnym i wahały się w granicach 24-30 łokci długości i 14-16 łokci szerokości (art. 31 umowy).

Z punktów umowy przeziera nie tylko troska hr. Ostrowskiego o trwałe i bezpieczne budownictwo, ale i o estetyczny wygląd osiedla, na co wskazują wzmianki i uwagi w umowach o kolorze malowania ścian, drzwi i futryn okiennych, jak również zastrzeżenia dotyczące płotów od ulicy i dobudówek (sauber und angenehm aufgestellt), (Art. 33).

Umowa kładzie obowiązek ubezpieczenia budowli od ognia (art. 26), szczególnie zaś w tych wypadkach, gdy na budowę domu dawał hr. Ostrowski pożyczki. Umowy zapewniały osadnikom prawo kupowania cegły po cenie złp. 30 za 1000 sztuk z cegielni hrabiego, bezpłatnie zaś otrzymywali wapno z wapiennika pod Brzostówką i drzewo z rewirów leśnych w Brzostówce w ilościach potrzebnych do wzniesienia budowli. Pożyczki udzielano osadnikom w naturze w postaci kilku tysięcy cegieł. Często także zobowiązywał się dziedzic zwieźć na plac budowy dostateczną ilość kamienia wapiennego, jako materiału budowlanego.

Wszelkie bogactwa mineralne i kopalne (Mineralien und Bergwerksproducte) na parcelach budowlanych stanowiły własność dziedzica a eksploatacja ich była jego wyłącznym przywilejem z zastrzeżeniem wypłaty odszkodowania czynszownikowi (art. 5 umowy).

Prawo propinacji w całej jego rozciągłości pozostaje »po wieczne czasy« (zu ewigen Zeiten) wyłączną własnością dziedzica dóbr

a sprowadzanie obcych trunków alkoholowych podlega konfiskacie i grzywnie, równej potrójnej wartości skonfiskowanych trunków. Grzywna ta każdorazowo się podwaja przy następnych wypadkach przyłapania przemytu (art. 6 umowy).

W przewidywaniu zmian i dewaluacji art. 31 umowy podawał przykłady i podstawy przeliczania czynszu, przyjmując w owym czasie 3 garnce żyta (miary nowowarszawskiej: 1 korzec — 32 garnce) jako równowartość 1 złp.⁵

Wszelkie ciężary, kwaterunki, świadczenia na rzecz gmin wyznaniowych obciążają czynszownika (art. 10). Czynszownikowi przysługuje prawo sprzedania, odstąpienia lub przekazania swej posiadłości za uprzednią zgodą właściciela dóbr (art. 15), który przy tych transakcjach pobiera 10% sumy sprzedażnej (dziesiąty grosz). Zawierane umowy mogły być ujawniane przed notariuszem, przy czym koszty notarialne ponosił hr. Ostrowski, (art. 33). Osadnik w myśl art. 37 korzystał przez 20 lat z prawa pobierania drzewa opałowego z rewirów leśnych Brzostówki, stosownie do wskazań zarządu lasów. Art. 39 nakładał na osadnika obowiązek posadzenia w swym ogrodzie pewnej ilości drzew owocowych do użytku własnego. Prawo 20-letniego korzystania z pastwisk w Niebrowie gwarantował art. 36.

Aczkolwiek umowa zapewniała kontrahentom nabywanie cegieł po złp. 30 za 1000 szt., to oszczędni i niezbyt zasobni osadnicy w obawie przed zaciąganiem pożyczek woleli stosować bezpłatnie otrzymywany surowy kamień wapienny i spajać go otrzymanym również bezpłatnie wapnem. Takie też są z kamienia wapiennego najstarsze budowle tomaszowskie. Były to wyłącznie domki parterowe, przedzielone sienią na dwie połowy. Jedna była skromną częścią mieszkalną, druga zaś warsztatem pracy rękodzielniczej. Tam też stało ręczne krosno tkackie, warsztat bednarski, stolarski lub inny. Jedynie związane z sukiennictwem pranie wełny, farbiarstwo lub folusze wymagały przystosowanych do tego budynków oddzielnych i obfitości wody, to też te gałęzie produkcji instalowały się wzdłuż rzek Wolbórki i Czarnej, dopływu Wolbórki.

Ugruntowując w Tomaszowie rękodzieło sukiennicze, musiał hr. Ostrowski dbać jednocześnie o to, by sukiennicy mieli możliwość zaspakajania na miejscu wszelkich potrzeb z rękodziełem sukienniczym związanych, a więc, by powstały przędzalnie i w szczególności folusze. Zakłady takie, wymagające większych nakładów inwestycyjnych, budował hr. Ostrowski. Folusze, napędzane siłą wodną, powstały: jeden pod Ujazdem (gdzie obecnie stawy rybne hr. Ostrowskiego), drugi t.zw. Batavia (obecnie fabryka Bartke) i trzeci na gruncie obecnej fabryki Kiersta (po zlikwidowaniu pieca hutniczego). Inwestując w te urządzenia poważniejsze kapitały, zastrzegął sobie hr. Ostrowski w art. 7 umowy wyłączność folowania sukien tomaszowskich. Folowanie sukna w obcych foluszach było wzbronione pod karą, nie przekraczającą czwartej części wartości przemycanego sukna. Po trzykrotnym przekroczeniu tego zakazu sukno w obcych foluszach folowane podlegało konfiskacie. Stwarzając dla siebie wyłączność na folowanie i odpowiednio w ten sposób oprocentowanie wyłożonego kapitału, nie nadużywał dziedzic swego monopolu, gdyż w art. 8 gwarantował, że opłaty za folowanie będą normowane według okolicznych foluszy z tym, że służą one do folowania przednich gatunków sukna.

W aktach cechu sukienniczego w Tomaszowie znajduje się umowa z d. 13 sierpnia 1823 r. w języku niemieckim spisana między »entrepreneurami« kupcami Rafałem Safier, Lewkiem Silberem z Antolina i Herszem Michłowiczem a cechem sukienniczym w sprawie budowy i eksploatacji folusza w Tomaszowie dla potrzeb powstającego sukiennictwa. Kupcy ci występują jakby w charakterze wykonawców zobowiązań dziedzica o postawieniu i urządzeniu folusza dla przesiedlonych sukienników. Na umowie figurują nazwiska osiadłych już w Tomaszowie 29 sukienników.

Nie byli to jedyni osiadli już sukiennicy, gdyż na rozesłanym 5/X 1823 r. zaproszeniu na posiedzenie sukienników figuruje prócz wielu wymienionych wyżej 12 nazwisk sukienników: Gottlieb Heyde, W. Bergmann, Karl Zimmermann, Friedrich Mürzenbecher,

Joseph Berenz, F. Born, Samuel Heinrich, Johann Schiller, Johann Schultz, Gottlob Schöckel, Andreas Bartsch, Edward Hasek. Opłaty wagowe od wełny sprowadzanej do Tomaszowa zastrzegął sobie hr. Ostrowski w art. 9 umowy stosownie do taryfy w innych miastach fabrycznych.

Niezbyt wysokie czynsze, propinacja, opłaty za folowanie i opłaty wagowe od wełny były źródłem dochodu dziedzica Tomaszowa. Polityka osiedleńcza hr. Antoniego Ostrowskiego dała wyniki pozytywne, bo już w roku 1824 «osada handlowo-fabryczna Tomaszów» liczy 1200 głów.

Krótkie były dzieje akcji osiedleńczej i początków sukiennictwa, podjętych przez hr. Antoniego Ostrowskiego. Upadek powstania listopadowego, emigracja przymusowa dziedzica dóbr, utworzenie kordonów celnych między Rosją i Kongresówką spowodowały zanik wytwórczości sukienniczej i upadek Tomaszowa, który odrodził się ponownie po dwudziestu latach z chwilą otwarcia granic rosyjskich i możliwości eksportu do Rosji.

HENRYK RÓŻYCKI

¹ Obszerniejsze wzmianki o początkach dziejów Tomaszowa znaleźć można w publikacjach następujących:

Antoni hr. Ostrowski. »Pomysły o potrzebie reformy towarzyskiej w ogólności, a mianowicie co do Izraelitów w Polsce« Paryż 1834 »Tomaszów Bohaterowi«. 1916. Broszura wydana z okazji odsłonięcia pomnika Tadeusza Kościuszki

»Echo Mazowieckie«, Tomaszów, Nr 33 z dnia 20/8 1927

Monografia Tomaszowskiej Straży Ogniowej. 1927

² Oryginalne takie zawiadomienie znajduje się w aktach cechu sukienniczego w Tomaszowie.

³ W zachowanej w aktach cechu sukienniczego korespondencji istnieją odrębne listy hr. A. Ostrowskiego, świadczące o całkowitym opanowaniu języka niemieckiego.

⁴ Z archiwum cechu sukienników

⁵ Gdy po upadku powstania listopadowego dobra Tomaszowskie zostały skonfiskowane przez rząd carski, umowy i czynsze zostały obłożone sekwestrem na rzecz skarbu, a następnie w r. 1852 przez rząd carski odstąpione miastu, które do dnia dzisiejszego z wielu domów w Tomaszowie czynsz z tego tytułu pobiera. Na umowach widoczne są wzmianki o sekwestrze czynszów.

»DOM SOBIESKIEGO« W GNIEWIE.



Ryc. 13

Fot. H. Gąsiorowski.

»Dom Sobieskiego« w Gniewie.

W atrakcjach turystycznych znanego pomorskiego grodu nadwiślańskiego, Gniewu, dominuje, jak ogólnie wiadomo, potężny zamek krzyżacki, który mimo, że uległ w r. 1920 pożarowi, zachowany został na oko jakby w całości i stanowić może doskonały typ stawianych z rozmachem przez Zakon Krzyżowy zamków. Potężne jego ruiny usuwają w cień inną gniewską, charakterystyczną budowlę, znajdującą się w jego sąsiedztwie, a mianowicie znacznie mniejszy, mimo to wcale okazały gmach barokowy, wznoszący się na wysokim brzegu Wisły, dawną rezydencję króla Jana III Sobieskiego z czasów, gdy był starostą gniewskim, stąd też zwany popularnie »Domem Sobieskiego«, a dawniej dla odróżnienia od zamku krzyżackiego »zamkiem starościńskim«. Mimo, że król Jan III dołożył wówczas dużo starań, by zamek krzyżacki po zniszczeniu go przez wojny szwedzkie doprowadzić do stanu pierwotnego i wyposażył go tak, że stał na równi z zamkiem malborskim, nie uważał go za nadający się do wygodnego zamieszkania. Dlatego też zbudował na przedzamczu wspomniany, przedstawiony na zdjęciu, gmach barokowy i w nim przebywał. Przedstawia się on imponująco zwłaszcza z drogi dojazdowej do przystani żeglugi wiślanej, podczas gdy z samej Wisły zlewa się jego fasada z tłem zamku krzyżackiego

jakby w jedną całość. Wspaniałym też jest widok z niego na Prusy Wschodnie po drugiej stronie Wisły. (hg.)

RUINY ZAMKU W DĄBRÓWCE SZLACHECKIEJ NA POMORZU.

Ryc. 14



Fot. H. Gąsiorowski. ✓

Jezioro »Piętki« koło Bogusze na Pomorzu.

Dąbrówka Szlachecka to folwark, znajdujący się w bezpośrednim sąsiedztwie Bogusze, stacji kolejowej na linii Grudziądz — Warszawa, trzeciej od Grudziądza. Zamek, aczkolwiek położony w miejscu dość obronnym, bo w sąsiedztwie dwóch jezior, z których jedno nazywa się tak samo Dąbrówka, zaś drugie nosi oryginalniejszą nazwę »Piętki«, nie był zamkiem obronnym w ścisłym słowa znaczeniu, lecz stanowił wielkopańską rezydencję możnego na Pomorzu rodu Czap-

Ryc. 15



Fot. H. Gąsiorowski.

Ruiny zamku w Dąbrówce Szlacheckiej.

skich. Budowa pochodzi z początków 17 stulecia i jest jedynym na Pomorzu z owych czasów dworem murowanym. Ruiną nikt się nie opiekuje a że ząb czasu silnie ją nadwreżył, koniecznym jest natychmiastowe przedsięwzięcie najpilniejszych na niej robót konserwatorskich. (hg.)

✓ SZALAS NADWODNY « W BORACH TUCHOLSKICH.



Ryc. 16

Fot. H. Gąsiorowski.

✓ Szalas nadwodny w Borach Tucholskich.

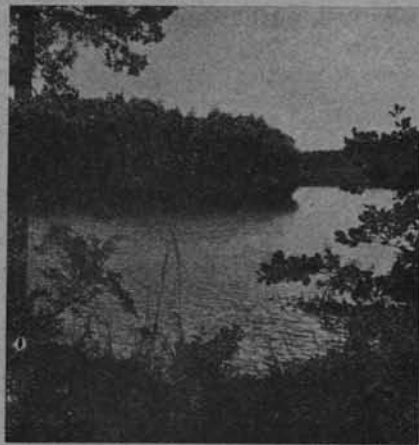
Zdjęcie zrobione w epoce dzisiejszej lecz nie w Polinezji lub egzotycznej Afryce ale w centrum Europy, gdzie nadwodne mieszkania palowe należą do archeologicznej przeszłości. Przedstawia ono nadwodny szalas rybacki na jednym z jezior w Borach Tucholskich na Pomorzu. Jego mieszkańcy (rybak z żoną) spędzają tam całe lato, komunikując się z lądem za pomocą łódki. Szalas służy im tylko do noclegowania i do schronu na wypadek słoty. Resztę czasu spędzają na połowach a poza nimi na brzegu jeziora, gdzie na ognisku sporządzają sobie codzienną strawę. Na zimę wracają do stałego domicylu we wsi. (hg.)

✓ PALAFITY NA ŁĄKORKU.

Głośnym z przepięknych, może najpiękniejszych w Polsce krajobrazów jeziornych jest Pojezierze Brodnickie w województwie pomorskim. Dwa wybitne czynniki krajobrazowego piękna, jak woda i leśne góry podają tu sobie rękę w formie istotnie wybrednej.

Nie dziw też, że i prehistoryczny człowiek, taksamo, jak nowoczesny, czuł na piękno, lokował w tych miejscach swe siedziby, a dla wszelkiego bezpieczeństwa czynił to nie na łą-

Ryc. 17



Fot. H. Gąsiorowski. ✓

Fragment jeziora Mielichowo na Pojezierzu Brodnickim.

dzie, ale w miejscu dla dzikich zwierząt niedostępnym, bo nad wodą. Z pośród kilku pozostałości osad palowych na Pojezierzu Brod-

Ryc. 18



Fot. H. Gąsiorowski.

✓ Palafity na jez. »Łąkorek« na Pojezierzu Brodnickim. ✓

nickim największe są na Jeziorze Łąkorku w powiecie lubawskim (Nadleśnictwo Łąkork).

✓ PRZYDROŻNE ŁAWY SPOCZYNKOWE NA HUCULSZCZYŹNIE.

Lud wiejski nizin w swym pieszym komunikowaniu się z miastem nie zużywa ani w

części tyłu sił fizycznych, co mieszkańcy gór, gdzie wchodzi w grę pokonywanie znacznych pochyłości terenu, kamieniste drogi i odległości na ogół znacznie większe, niż w dolach. Taki hucul z Hryniawy do najbliższego miasta, Kut, ma do pokonania około 70



Ryc. 19

Fot. H. Gąsiorowski.

Przydrożna ława wycoczynkowa w Jasieniowie Górnym.

km. Nie dziw też, że napotyka się tam na swoistego rodzaju urządzenia, zapewniające znużonym pasantom możliwie dogodne miejsce wytchnienia i możliwość ugaszenia pragnienia, jak »ciurkacze«, studzienki z kownkami i niezwykle na Huculszczyźnie oryginalne ławy wycoczynkowe. Ławy takie, przykryte na wypadek deszczu solidnym dachem znajdują się zazwyczaj bezpośrednio przy studni lub wydatniejszym źródle. Są to miejsca tradycyjnych popasów w drodze. Wydatek na instalowanie ich nie pokrywa się bynajmniej ze źródeł społecznych lecz stawiają je i utrzymują wyłącznie tylko majątniejsi Huculi przy swoich przydrożnych domostwach. (hg.)

✓KRAJOBRAZ TUNDROWY W BESKIDACH WSCHODNICH.

Strefa tundry właściwej rozpoczyna się daleko na północy, w zasięgu klimatu polarne-go. Północna część Szwecji i Finlandii, oto krainy, najbliższe Polski, w których występują już krajobrazy tundrowe. Przypominają one na oko stepy, lecz nie o bujnych trawach ale o suchych mchach i porostach, mię-

dzy którymi w rzadkich egzemplarzach napotyka się karłowate wierzby, brzoźki i olsze. Tym większą krajoznawczą osobliwość stanowi rodzaj tundry, przedstawiony na zdjęciu, a znajdujący się znacznie niżej na południu, w strefie umiarkowanej, mianowicie w najdalszym cyplu Polski, na grzbiecie Karpat w paśmie Połonin Czywczyńskich. Wiadomo, że zmiana stref roślinnych ma swój przebieg nie tylko w pasach horyzontalnych od południa ku północy, lecz także w miarę wznoszenia się terenu nad poziom morza. Tak tu, jak tam, za strefą lasów liściastych, idą lasy szpilkowe, za szpilkowymi pas traw, a za nim mchy i porosty. Najwięcej urozmaicone jest przejście ze strefy lasów do strefy hal; pośrednikiem jest tu kosodrzewina i kosa olcha. Nasza tundra wschodniokarpacka znajduje się na wysokości około 1700 m. n. p. m. i objęła obszar bezpośrednio ponad polami kosodrzewiny, w tym miejscu niezwykle bujnie rozwiniętej bez żadnego przejściowego pasa traw. Krajobraz jest zdala ludząco podobny do połoniń-

Ryc. 20



Fot. H. Gąsiorowski.

Tundra w okolicy Hnałasi.

skiego, w rzeczywistości jednak nim nie jest i nie spotkać też na nim pasących się trzód. Suche mchy, zajmujące rozległą w tym miejscu grań Karpat, dochodzą tu wysokości około 1 m; brnie też w nich turysta po kolana, a nawet miejscami po biodra. Krajobraz to niezwykle charakterystyczny i przy wszystkich innych walorach krajobrazu górskiego w całym słowa znaczeniu poznania godny. (hg.)

LIMBOWYM SZLAKIEM GORGAN.

Limba najpiękniejsze i najbardziej fotogeniczne drzewo naszych gór uchodzi niesłusznie za rzadkość. Wielu turystów sądzi, że nie mamy limb poza Tatrami. W Tatrach jest ich bardzo wiele po stronie czeskosłowackiej (największe i najpiękniejsze skupienia w dolinie Niefcyrki na zboczach Krywania, w dolinie Mięszowickiej w okolicy Popradzkiego Stawu, i w dolinie Zimnej Wody powyżej wodospadów), znacznie mniej po stronie polskiej. Najpiękniejsze okazy, powszechnie znane z fotografii spotykamy w okolicy Morskiego Oka i nad Roztoką na Opalonem, mniej znane do niedawnych czasów w dolinie Kasprowej, dobrze widoczne z kolejki na Kasprowy. W Karpatach Wschodnich dość piękne okazy limb spotykamy na Czarnohorze, w kotle Gadżyny na zboczach Kiedrowatego (kiedra po huculsku znaczy limba).

Wszystko to jednak stanowi zaledwie 10% drzewostanu limbowego naszych Karpat, co najmniej 90% limb posiadamy w Gorganach. Kto chce widzieć największe i najpiękniejsze limby w Polsce, a to zarówno ich samotne okazy rosnące w krainie kosodrzewiny, jak i zwarte partie limbowego lasu, ten musi wyruszyć w Gorgany.

Specjalnie wiele limb posiadają Gorgany Centralne, t. j. szczyty rozłożone dokoła źródłowych potoków Łomnicy, oraz Gorgany Wschodnie, t. j. szczyty rozłożone dokoła źródłowych potoków Bystrzycy Nadwórniańskiej.



Ryc. 21 Fot. Tad. Dohnalik
(Ze zbiorów Wyd. Turyst. Min. Komun.)
Limby w rezerwacie na Jajku Perehińskim,
(Gorgany).

Gorgany są pasmem bardzo rozległym, z powodu ogromnych głazów i wysokiej kosodrzewiny dość

uciążliwym do marszu, zatem turyści chcący zwiedzić przynajmniej część szczytów, posiadających najpiękniejsze okazy limb i limbowe lasy, muszą na tę wędrowkę przeznaczyć przynajmniej 6 dni. Po-



Ryc. 22 Fot. Tad. Dohnalik
(Ze zbiorów Wyd. Turyst. Min. Komun.)
Limby na tle Grofy (Gorgany).

nieważ zaś w górach normalnie na 6 dni pogodnych wypada 4 dni śloty i mgieł, nienadających się do wędrowek w krainie limb, należy poświęcić na wycieczkę po limbowym szlaku Gorgan co najmniej okres 10 dniowy. Tylko dysponując taką ilością czasu możemy przejść najważniejsze szczyty limbowe od Czortki po Mołodę.

Jako punkt wyjścia od zachodu należy obrać schronisko P. T. Tatrzńskiego przy klauzie Świcy. Możemy tu dojechać albo kolejką z Wygody koło Doliny, biegnącą doliną Świcy, albo też dojść pieszo głównym szlakiem karpackim za czerwono białymi znakami ze Sławska. To ostatnia tura wymaga jednakże dwóch dni czasu. W pierwszym dniu można przejść ze Sławska przez Wysoki Wierch i Czarną Repę do schroniska P. T. T. na Przełęczy Wyszkwowskiej, w drugim dniu przez Gorgan Wyszkwowski do schroniska nad Świcą.

Większe ilości limb pojawiają się dopiero na szczytach położonych na wschód od doliny Świcy. Pojedyncze bardzo piękne limby rosną na zboczach długiego grzbietu *A r s z y c y* (1589 m), o wiele więcej i piękniejszych limb spotykamy jednakże na potężnym wężle wysokich szczytów *U k i e r n i* (1622 m), *S y w a n i* *L o l i Ń s k i e j* (1600 m) i *M o ł o d y* (na dawnych mapach Mszaną zwaną (1728 m). Wiedzie przez nie białe czerwono znakowany szlak główny ze schroniska nad Świcą do schroniska w dolinie Mołody. Droge możemy przebyć w ciągu ok. 10 godzin. Po zejściu z Mołodę

dy warto jednakże zboczyć ze znakowanego szlaku ku wschodowi na szczyt Jajka (p e r e c h i ũ s k i e g o) (1600 m). Stanowi on obecnie wraz z porastającym go dokoła lasem r e z e r w a t l i m b o w y im. metropolity Szep ty c k i e g o, ustanowiony przed kilku laty w dobrach metropolitalnych. U wstępu do rezerwatu wita nas piękna brama w huculskim stylu z napisem zawiadamiającym o istnieniu rezerwatu. Za nią spotykamy zamknięty domek myśliwski (klucz można dostać w zakładzie kąpielowym w Podlutem), a tuż obok stale otwarty szałas dla turystów, w którym są możliwe noclegi przy ognisku. Szczyt Jajka okrąża dokoła wygodna ścieżka myśliwska. Idąc nią, mijamy zarówno na zboczu południowym jak i zachodnim Jajka wspaniałe partie przepięknych starych limb, a nawet całe partie gęstego limbowego lasu. Pięknie wyglądają te limby widziane na tle majestatycznego szczytu Grofy, wznoszącego się po przeciwnej stronie doliny Mołody.

Na południowych zboczach Jajka las wycięto, pozostały tylko samotne limby, które ominęła siekiera drwala. Pozbawione oparcia o ścianę lasu cienkie i wysmukłe, niedługo zapewne będą się mogły opierać niszczącym podmuchom górskiego wichru. Nocujemy w nowym schronisku P. T. Tatrzańskiego w dolinie Mołody, a nazajutrz kierujemy się w dalszym ciągu za czerwono białymi znakami głównym szlakiem karpackim w kierunku południowym, na przepiękne szczyty, jak G r o f a (1752 m), P a r e n k i e (1737 m) i P o p a d i a (1742 m), oddzielające doliny Mołody i Pietrosa. Po drodze na Grofę, w kotlinie między Grofą a Koniem Grofeckim przy dawnym, obecnie już zabagnionym S t a w i e G r o f e c k i m mijamy przepiękne grupy starych limb, należące do najbardziej malowniczych jakie posiadają Gorgany. Niemałego uroku dodaje im dzikość typowego krajobrazu Gorgan. Na zboczach położonych w tej grupie szczytów Kanusiaka Wielkiego i Małego, PARENKIE i Popadii rośnie sporo limb, a do najpiękniejszych okazów należy stara samotnie wśród kosówki rosnąca limba, którą mijamy w drodze z PARENKIE na przełęcz pod Małą Popadią. Napatrzywszy się limbom w tej grupie górskiej po 14 godzinach marszu z Mołody schodzimy do schroniska P. T. Tatrzańskiego na polanie Jala w dolinie Łomnicy.

Dalszą drogę obieramy na najwyższe szczyty Gorgan. W y s o k ą (1805 m), I g r o w i s z c z e (1724 m) i S i w u l ę (1855 m). Sporo na ich zboczach limb, najwięcej na północnym ramieniu Wysokiej, zwanym M a t a c h ó w. Jeszcze więcej i piękniejszych limb zobaczymy, o ile na Sywulę pójdziemy nie przez Wysoką, ale przez bardzo długi i wązki grzbiet G o r g a n u (1595 m), wciśnięty między doliny Łomnicy i Bystryka. Prowadzi nań wygodna ścieżka serpentynowa.

Na wschód od Siwuli w głównym grzbiecie Gor-

gan limby stają się mniej liczne. Sporo ich widzimy na grzbiecie T a u p i s z y r k i (1508 m), przez który się idzie do przełęczy Legionów i do schroniska na Pantyrze, bardzo mało na grzbiecie Czarnej Połoniny (Bratkowska 1792 m). Najpiękniejsze okazy limb spotykamy na szczytach Gorgan Wschodnich położonych w ramionach dalej ku północy wysuniętych.

Wśród turystów za najpiękniejsze lasy limbowe w Gorgonach, uchodzą lasy położone na szczycie K o z i e g o G o r g a n u (1617 m), na wschód od Rafajłowej. Cały dziki i groźny grzbiet G o r g a n ciągnący się stąd ku D o b o s z a n c e (1754 m) przez P o l e ũ s k i (1694 m), P i k u n (1657 m) i M e d w e ż y k (1396 m) to klasyczna kraina limb w Gorgonach. Spotykamy ich sporo na zboczach tych szczytów, zarówno po stronie północnej jak i południowej.

Na wschód od doliny Zielonicy nieliczne limby można widzieć na J a w o r n i k u (1467 m) wznoszącym się nad Jaremczem. Widnieją one wśród kosówki na południowych zboczach szczytu. Na zachód od doliny Bystrzycy Nadwórniańskiej przepiękne lasy limbowe i samotne limby spotykamy przede wszystkim na niewysokim ale dzikim, bardzo długim grzbiecie C z o r t k i (1321 m). Niestety w zachodniej części tego grzbietu lasy uległy niedawno pożarowi. Zniszczało wtedy sporo stałych okazałych drzew, a wśród nich także mnóstwo limb. Smutne wrażenie robi widok spalonego lasu.

Liczne i piękne limby posiada również S t a n i m i r (1549 m), szczyt wznoszący się między Bystrzycą Nadwórniańską a Sołotwińską, na zachód od Zielonej.

Na koniec kilka wskazówek praktycznych. Punktem oparcia dla turystów zwiedzających Gorgany mogą być s c h r o n i s k a P. T. Tatrzańskiego przy klauzie Swicy, (17 łózek), w dolinie Mołody (30 łózek), na Jału (25 łózek), na Borewce pod Igrowiszczem (40 miejsc), na połoninie Ruszczyzna pod Siwulą (20 miejsc), schroniska Przemyskiego Tow. Narciarzy na Pantyrze (22 miejsc) i na połoninie Steryszora pod Czarną Klewą (20 łózek), schronisko P. T. Tatrzańskiego przy klauzie Zubrynki pod Doboszanką (20 miejsc), a wreszcie świeżo otwarte schronisko Warszawskiego Klubu Narciarskiego w Rafajłowej.

D o j a z d w g ł ą b Gorgan ułatwiają trzy kolejki wążkotorowe przewożące również turystów. Doliną Swicy wiedzie prywatna kolejka wążkotorowa z Wygody k. Doliny (Dolina jest stacją linii Stryj — Stanisławów), której końcowa stacja znajduje się w odległości 3 km od schroniska w dolinie Swicy. W centrum Gorgan prowadzi biegnąca doliną Łomnicy kolejka leśna Broszniów — Osmołoda, należąca do firmy B-ci Glesinger, mająca kilka odgałęzień (Broszniów jest przystankiem linii Stanisławów — Stryj). Wreszcie z Nadwórnej (stacja linii Stanisławów — Worochta) prowadzi w centrum Gorgan

Wschodnich należąca do Naczelnej Dyrekcji Lasów Państwowych kolejka leśna Nadwórna — Rafajłowa (33 km).

Turyści wybierający się w Gorgany powinni posiadać Henryka Gąsiorowskiego »P r z e w o d n i k p o B e s k i d a c h W s c h o d n i e c h« tom I, cz. II poświęconą Gorganom (Książnica-Atlas, Lwów 1935 r., str. 240). Należy też zaopatrzyć się w m a p y w o j s k o w e tego terenu w skali 1:100.000 najnowsze arkusze wydane przez Wojskowy Instytut Geograficzny, 6-ciokolo-

rowe z oznaczeniem ścieżek turystycznych, schronisk i kolorów znaków. Potrzebne arkusze Nadwórna, Rafajłowa, Porohy i Seneczów.

W r. 1936 przeszedłem Gorgany na czele wycieczki Warszawskiego Oddziału P. T. Kraj. Biorący udział w wycieczce prof. Tadeusz Dohnalik z Jarosławia wykonał wówczas kilkanaście pięknych fotografii limb i limbowego lasu — z jego zdjęć pochodzą ilustracje do tego artykułu.

MIECZYSLAW ORŁOWICZ

Z PIŚMIENICTWA

✓ J. P. Dekowski — J. Jastrzębski, członkowie T-wa Krajoznawczego: »TOMASZÓW MAZOWIECKI. PRZEWODNIK PO MIEŚCIE I OKOLICY«. Tomaszów Mazowiecki. 1935. Wydawnictwo Oddziału Tomaszowskiego Polskiego Towarzystwa Krajoznawczego. Str. 109 i 10 nlb. z planem miasta Tomaszowa Maz. i mapą turystyczną okolic Tomaszowa.

Słaby kolportaż wydawnictw naszych Oddziałów sprawił, iż stosunkowo późno ten ciekawy i dobry przewodnik znalazł się w dziale »z piśmiennictwa« zeszytu niniejszego »Ziemi«. Przewodnik powstał wysiłkiem zbiorowym Oddziału P. T. K. w Tomaszowie Mazowieckim pod kierunkiem wymienionych wyżej autorów, a przy współdziałaniu: prof. J. Bylczyńskiego, red. Ant. W. Ołasiaka i ks. Kaz. Olszewskiego, a wydany został dzięki pomocy finansowej miasta.

Treścią »Przewodnika« są: dzieje miasta, jego położenie, obszar, zaludnienie, zwięzły opis okolic tj. pow. opoczyńskiego, brzezińskiego i rawskiego, letnisk, przemysłu z wykazem ważniejszych zakładów przemysłowych, historią ich powstania, rozwoju i obecnego stanu; następnie autorzy oprowadzają po mieście — i po okolicach — w siedmiu wycieczkach: 1. Niebieskie źródła — Biała Góra — Smardzewice — Grzmiąca — Nagórzyce; 2. Białobrzegi — Książ; 3. Lubochnia — Spała — Królów Wola — Inowłódz; 4. Ujazd — Rosocha — Będków — Wolbórz — Chorzęcin; 5. Spała — Królów Wola — Rzęcyca; 6. Białobrzegi — Studzianna; 7. Sulejów.

Autorom i miastu należy się szczególna wdzięczność, iż podjęli się i zrealizowali to wydawnictwo. Po miastach przemysłowych przewodników tak jak byśmy właściwie nie mieli, stąd wiadomości z naszej historii gospodarczej najslabiej są wśród krajoznawców upowszechnione i co gorsza traktowane jakby mniej ciekawe i na uwagę nie bardzo zasługujące. »Romantyzm« przeszłości: zabytków, hi-

storii i obyczaju nie może być jedyną treścią ruchu krajoznawczego — pełne prawa »realizmu« nie mogą i nie powinny być zapomniane. A kto wie, czy właśnie ze środowisk przemysłowych ruch krajoznawczy nie zaczerpnie nowych sił twórczych, pogłębiających wartość i znaczenie społeczne krajoznawstwa.

Przewodnik pp. J. Dekowskiego i J. Jastrzębskiego jest poniekąd historią terenową naszego wielkiego przemysłu, jaki w wieku XIX. rozwinął się w promieniach Łodzi — w Tomaszowie Mazowieckim przede wszystkim. Obok tego przewodnik nie pominał bodaj niczego, co w okolicy bądź pod względem przyrodniczym, bądź historyczno - zabytkowym zasługuje na uwagę. Wydawnictwo przyczyni się niewątpliwie do spopularyzowania ciekawych stron pogranicza sandomiersko (świętokrzysko) - mazowieckiego, co będzie w równej mierze zasługą naszego Oddziału, jak i Muzeum Ziemi Opoczyńskiej w Tomaszowie Maz. Al. P.

✓ J. P. Dekowski, kustosz Muzeum Regionalnego P. T. K. w Tomaszowie Maz.: »OPOCZYŃSKIE SMARDZEWICE. DZIEJE WSI, KOŚCIOŁA, KLASZTORU I NAJBLIŻSZEJ OKOLICY«. Nakład własny. 1935. Str. 19.

W omówionym wyżej przewodniku powiedziano o Smardzewicach, iż »należą do bardzo kulturalnych ośrodków gospodarczych i przodują swym życiem organizacyjnym«. Z tego względu, a zapewne i z sentymentów głębszych, poświęcił im kustosz naszego muzeum w Tomaszowie Maz. swój monograficzny szkic opisowy: »I wieś urosła, gdzie wprzód trawa rosła«, ale dawno bardzo, bo za gotów ponoć, w każdym bądź razie od samego początku w. XV. jest już dokumentalnie znana. Należy na pograniczu puszczy radomskiej do biskupów kujawskich, jak Łągów na pograniczu świętokrzyskiej. Po zwięzłym rysie historycznym, opartym

na pracach drukowanych, dotyczących bezpośrednio lub pośrednio Smardzewic, autor opisuje bliżej pochodzący z r. 1701 kościół św. Anny i z 1722 klasztor OO. franciszkanów. Broszurkę kończy szereg zwiezłych notatek informacyjnych o miejscowościach, znajdujących się »na szlakach parafii smardzewickiej.«

Al. P.

✓ Jan Piotr Dekowski, kustosz Muzeum Regionalnego P. T. K. w Tomaszowie Maz.: »LEGENDY I PODANIA Z OKOLIC M. TOMASZOWA MAZ.«. Tomaszów Maz. — 1935. Nakład własny. Wydawnictwo Sekcji Środowiskowej. Str. 24.

Bujnie wchodzi posiew pracy, jaką na terenie seminarium nauczycielskiego w Tomaszowie Mazow. podjął koło r. 1927 b. jego profesor, a obecny dyr. Muzeum Etnograficznego im. S. Udzieli w Krakowie, dr Tadeusz Seweryn. Z jego inicjatywy powstało Muzeum P. T. K. i podjęty został szereg prac krajoznawczo-regionalnych i etnograficznych, które obecnie rozwija z wielkim zamiłowaniem i znanstwem p. J. P. Dekowski. Tutaj właśnie Koło Krajoznawcze Młodzieży Szkolnej pod kierunkiem dra T. Seweryna wychowało młodych i dzielnych pionierów ruchu krajoznawczego w szeregach P. T. K. Z tych czasów pochodzi zbiór, ogłoszony w wymienionej wyżej broszurce, częściowo bodaj publikowany w »Orlim locie«. Legendy i podania pochodzą przeważnie z powiatu opoczyńskiego, nieco z rawskiego, koneckiego i piotrkowskiego. Niektóre są przedrukami opracowań już gdzie indziej i dawniej ogłoszonych. Nie mają te drobiazgi pretensji do naukowego ujęcia: — są popularnym wyrazem zamiłowań krajoznawczych, ujawniających się i w tym zakresie. Uzupełniają jakby Kolberga i torują drogę badawczej pracy naukowej, która w zakresie etnografii, zwłaszcza zaś historii regionalnej, ma niezmiernie wiele do zrobienia rzeczy ważkich dla naszej kultury duchowej.

Al. P.

»HISTORIA CUDOWNEGO OBRAZU I KLASZTORU XX. FILIPINÓW W STUDZIANIE«. Studzianna. 1931. Str. 31. — »HISTORIA OBRAZU CHRYSYUSA PANA CIERNIEM KORONOWANEGO W WIELKIEJ WOLI DIECEZJI SANDOMIERSKIEJ, ZIEMI OPOCZYŃSKIEJ«. Nakładem ks. Romana Ścisłowskiego, proboszcza w Wielkiej Woli. Skład główny w kancelarii parafialnej w Wielkiej Woli, poczta Paradyż. 1931. Str. 104.

Wydawnictwa religijne księgarni św. Wojciecha w Poznaniu (np. hagiograficzne) — świadczą w

równym stopniu o głębokiej religijności, jak i o kulturze autorów i wydawców. Zarówno poziom opracowania, jak szata graficzna mało co pozostawiają do życzenia. Nie da się tego powiedzieć o szeroko rozpowszechnianej literaturze dewocyjnej niemal wszędzie indziej. Historia obrazów cudownych w Polsce i związana z nią historia rzeźby i malarstwa religijnego — to karta pierwszorzędnej wagi w dziejach naszej kultury barokowej. Na tematy te piszą u nas teologowie, a tylko szczęśliwy traf sprawić zdoła, iż teolog jest jednocześnie dobrym historykiem i znawcą sztuki. Takiej kolaboracji nie znać i na książeczkach wymienionych wyżej. Tym nie mniej są one lekturą interesującą i budującą. O Studziannie wydał poprzednio ks. W. S.: »Krótką wiadomość o cudownym obrazie i XX. Filipinach w Studziannie z dodaniem litanii, modlitw i godzinek«. Warszawa. 1912. (str. 158). Obecnie wydana broszura opisuje żywo, jak to »na obszernej równinie piaszczystej, niedaleko rzeki Pilicy, pomiędzy Opoczmem a Nowym Miastem, w województwie kieleckim, diecezji sandomierskiej leży wieś Studzianna. Niezbyt powabna to okolica, monotonna — ledwie w dali na lasach oko się oprze. Mimo to, wjeżdżając do Studzianny, milego doznaje się wrażenia: oto na piaszczystym wzgórzu widnieje zdala wspaniała świątynia z kopułą, otoczona wieńcem lip i starych dębów«. Dzieje obrazu cudownego przedstawione zostały nader ciekawie. Dzięki Konstantemu Przędzieckiemu ustalone zostało, że obraz przedstawiający właściwie św. Rodzinę, malował Jakub Callot z Nancy, przywieziony został do Polski w r. 1637 przez biskupa Jana Lipskiego, jako dar cesarza austriackiego Ferdynanda II na zaślubiny Cecylii Renaty z Władysławem IV. Obraz został uznany za cudowny 28. III. 1671. Dzisiejszy kościół, dokładnie i ze znanstwem opisany według danych, zawartych w monografii ks. Jana Wiśniewskiego (»Dekanat Opoczyński. Radom. 1913), pochodzi z XVIII wieku. Szkoda, że o mało znanym zakonie ks. filipinów nie wiele powiedziano i zapomniano o osobliwym nabożeństwie, jakim otaczał »miejsce domem przeczystym Matki Boskiej sławne, nieprzyjaciółom wiary świętej i korony polskiej straszne« — Wespazjan Kochowski. Druga broszurka dotyczy obrazu Chrystusa Pana Cierniem Koronowanego w Wielkiej Woli, zwanej dzisiaj Paradyżem, który w r. 1678 był własnością komornika granicznego opoczyńskiego, Kazimierza ze Skorkowie Skorkowskiego. Historia, głównie łask doznanych, oparta została na rękopisie »diariusza zakonnego« od roku 1690 osiadłych (do r. 1893) tutaj o. o. bernardynów, na broszurze ks. Alfonsa Skorkowskiego: »Wiadomość o słynącym łaskami obrazie ukoronowanym cierniem Chrystusa P.« W. 1904 i wymienionej wyżej monografii ks. Jana Wiśniewskiego.

Al. P.

BIBLIOGRAFIA KRAJOZNAWSTWA POLSKIEGO

(Według »Urzędowego Wykazu Druków wydanych w Rzeczypospolitej Polskiej« Druki zarejestrowane w Bibliotece Narodowej od 7 listopada do 31 grudnia 1937. N 45—52 włącznie).

PRZYRODA POLSKI.

Botanika.

SWEDERSKI WALERY, SZAFRAN BRONISŁAW, KOZIŃ GRZEGORZ. Materiały do poznania łąk w Polsce. 1. Typy florystyczne łąk w Łuce nad Dniestrem, pow. Kałusz. Puławy 1937. Nakł. Państw. Inst. Nauk. Gosp. Wiejsk. w Puławach. s. od 17—68, mapa 1.

(Odb.:) Pamiętnik P. Inst. Nauk. Gosp. Wiejsk. w Puławach. 1936, 1. 16, zes. 2.

Geografia.

BLACHOWSKI ROMAN. Krajobraz geograficzny Wielkopolskiego Parku Narodowego pod Poznaniem. Poznań 1937. s. 2 nlb., 19, (Odb.: Wydawn. Okręg. Komitetu Ochrony Przyrody na Wielkopolskę i Pomorze. 1937, zes. 7).

GEOGRAFIJA ukraińskich i sumecznych ziem. Zsykok (I). L'viv (1937). Ukrainśkyj Vydavn. Instytut. S. 64.

ORMICKI WIKTOR. Rola geografii rolniczej w planowaniu obrony państwa. Kraków 1937, s. od 72—93. (Odb.: Nauka a obrona państwa). (Kraków 1937).

Geologia.

KUŹNIAR CZESŁAW. Skały kaititowe kopalni kałuskiej. (Z jedną tablicą). Warszawa 1937. Sgł. Kasa im. Mianowskiego. S. od 295 — 320, 1 nlb., tabl. 1. Odb.: Sprawozd. Polsk. Instyt. Geolog. (1937), t. 8, zes. 4.

MAKOWSKI ARNOLD SARIUSZ. Węgle brunatne w Polsce. Koronowo (2), Gościeradz (2a), Bydgoszcz Miasto (3a), Rosko (8), Ciszkowo (8a), Sieraków (9a), Włocławek 15. Ark. 5a: Rozmieszczenie i grubość węgla. Ark. 5c: Profile geologiczne i typowe przekroje serii węglonośnej. — Skorowidz map). (Ark. 5b.: Struktura podłoża czwartorzędu i pliocenu). (Warszawa 1937). cm. 61 × 80¹/₂; cm 41¹/₂ × 52 plus Skorowidz cm 29¹/₂ × 41.

NOWAK JAN (Prof. Dr.). Surowce kopalne Polski. Kraków 1937, s. od 6—15. (Odb.: Nauka a obrona państwa). (Kraków 1937).

Gleboznawstwo.

SWEDERSKI WALERY. Studia nad glebami górskimi w Karpatach Wschodnich. Cz. 7: Gleby Czerwona. Puławy 1937. Nakł. Państw. Inst. Nauk. Gosp. Wiejsk. w Puławach. s. 16, mapa 1, oleaf 1.

[Odb.:] Pamiętnik Państw. Instytutu Nauk. Gospod. Wiejsk. w Puławach. 1936, t. 16, zes. 2.

Klimatologia.

OKOŁOWICZ WINCENTY. Zarys klimatu północno-wschodniego obszaru Polski. Wilno 1937. Nakł. Dziennik Urzęd. Kurat. Okr. Szk. Wileńskiego. s. 31.

SMOSARSKI WŁADYSŁAW. Klimat województwa poznańskiego. Poznań 1937. s. g (s. 1 nlb., 7). Odb.: Roczniki Nauk Rolnicz. i Leśnych. [1937], s. 42.—

KULTURA POLSKI.

Antropologia.

Przegląd badań antropologicznych w Polsce. [Poznań 1937.] s. 5. Odb.: Przegl. Antropologiczny. 1937, t. 11, zes. 3.—

Demografia, socjografia i statystyka.

KRYSIŃSKI ALFONS Dr. Struktura narodowościowa miast polskich. (Warszawa) 1937. Nakł. Instytut Badań Spraw Narodowościowych. s. 53. Odb.: Sprawy Narodowościowe. [1937]. Nr 3.—

ORMICKI WIKTOR. Gęstość wiejskiej ludności rolniczej w Polsce »1937«. Warszawa 1937. s. 12.

ORMICKI WIKTOR. Granice współczesnej pojemności ludnościowej w województwie krakowskim. Warszawa 1937. s. 18, tabl. 1.

ORMICKI WIKTOR Dr. Doc. Sprawa reformy rolnej na Śląsku. Poznań 1937. s. 15. (Odb.: Ruch Prawniczy, Ekonomiczny i Socjologiczny. 1937, zes. 4).

PAWŁOWSKI STANISŁAW. Kultura rola Poznania i Poznańskiego (w świetle statystyki druków). Poznań 1937. s. 10. Odb. Sprawozdanie z uroczyst. posiedz. Tow. Przyjaciół Nauk dn. 5 paźdz. 1936 r. Roczniki Dziejów Społecznych i Gospodarczych. T. C: r. 1937.— s. XVI, 608.

SMOLEŃSKI JERZY. Zagadnienia demograficzne i ich znaczenie dla państwa. Kraków 1937. s. od 145-158. (Odb.: Nauka a obrona państwa). [Kraków 1937].

Drugi powszechny spis ludności z dn. 9. XII. 1931 r. Mieszkania i gospodarstwa domowe. Ludność. Stosunki zawodowe. Miasto Kraków. Warszawa 1937. Nakł. (i sgł.) Gł. Urząd Statyst. s. XXVIII, 2 nlb., 114, mapa 1.

Drugi i powszechny spis ludności z dn. 9. XII.

1931 r. Mieszkania i gospodarstwa domowe. Ludność. Stosunki zawodowe. Miasto Lwów. Warszawa 1937. Nakł. (i sgl.) Gł. Urząd Statyst. s. XXVIII, 2 nlb., 126, mapa 1.

SPIS.

Drugi powszechny spis ludności z dn. 9. XII. 1931 r. Mieszkania i gospodarstwa domowe. Ludność. Stosunki zawodowe. Miasto Łódź. Warszawa 1937 r. Nakł. (i sgl.) Gł. Urz. Statyst. s. XXVIII, 2 nlb., 172.

SPIS.

Drugi powszechny spis ludności z dn. 9. XII. 1931 r. Mieszkania i gospodarstwa domowe. Ludność. Stosunki zawodowe. Polska. (Dane skrócone). Warszawa, 1937. Nakł. (i sgl.) Gł. Urząd Statyst., s. XXXV, 82.

SPIS.

Drugi powszechny spis ludności z dn. 9. XII. 1931 r. Mieszkania i gospodarstwa domowe. Ludność. Stosunki zawodowe. Województwo Warszawskie. Warszawa 1937. Nakł. (i sgl.) Gł. Urząd Statyst., s. XXVIII, 2 nlb., 496.

STATYSTYKA.

Statystyka przemysłowa. Produkcja i zatrudnienie w zakładach I—VII kategorii. 1935. Warszawa, 1937. Nakł. (i sgl.) Gł. Urz. Statyst., s. LXIII, 185.

STATYSTYKA.

Statystyka przemysłu węglowego w Państwie Polskim za rok 1936. Warszawa (1937), s. XXVIII, 215.

STATYSTYKA.

Statystyka samorządu terytorialnego. Preliminarze budżetowe 1937/38. Warszawa 1937. Nakł. (i sgl.) Gł. Urz. Statyst., s. VI, 1 nlb., 24.

ZIEMIŃSKI JAN. Problem emigracji żydowskiej. Warszawa 1937. Nakł. Zw. Pisarzy i Publicystów Emigrac., s. 1 nlb., 74.

Etnografia.

DOBROWOLSKA AGNIESZKA. Kilka uwag o istocie ornamentu ludowego. Pszczyna 1937, s. 15. Odb. autorska: Zaranie śląskie. 1937, zesz. 1.

MUSIOŁ AUGUSTYN, SACHSE FELIKS. Tańce z powiatu rybnickiego. Z rys. Pawła Stellera. Z przedmową prof. dra J. Reissa. Katowice 1937. (Z zasił.) Wydż. Powiat. w Rybniku. Sgl. »Nasza Księg.«, Warszawa, s. 69, 1 nlb.

ZIŁYŃSKYJ IVAN. Pytannja pro lemkiwsko-bojkivsku hranycju. (Kraków 1937. Gebethner i Wolff), s. od A 75 — 4 101, mapa 1. (Odb.: Lud Słowiański (1937), t. 4, zesz. 1.).

Gospodarstwo narodowe.

BIELAŃSKI ADAM INŻ., KRASUCKI LIBERAT INŻ., KUŹMIN JÓZEF INŻ. Roboty wodne na obszarze Małopolski. Lwów 1937. S. 23. Odb.: Księga pamiątkowa 60-letniego jubileuszu Polsk. Tow. Politechnicznego we Lwowie w 1937 r.

BRATRO EMIL PROF. Rozwój budowy dróg betonowych w Polsce w ostatnim dziesięcioleciu. (Lwów 1937), s. 6. Odb.: Księga pamiątkowa Polsk. Tow. Politechnicznego we Lwowie 1937.

FAUST OTTON INŻ. Obwałowanie rzeki Warty w województwie łódzkim. (Warszawa 1937), s. od 211 — 214, 1 nlb. Odb.: Gospodarka Wodna. (1937, Nr 4).

FRANKOWSKI JAN. Zadłużenie gospodarstw rolnych woj. pomorskiego w latach 1932/36 w świetle ankiety. Lublin 1937. Nakł. Biuro Ekonomiczne Izby i Organiz. Roln. oraz Przemysłu Rolnego Wojew. Pomorsk. i Poznańskiego. S. VIII, 154, 2 nlb.

KACPRZAK MARCIN. Wieś płocka. Warunki bytowania. Warszawa 1937. S. XI, 212.

TOCHTERMAN JAN JERZY. Rozmieszczenie przedsiębiorstw przemysłowych w województwie wileńskim. Warszawa 1937, s. 16, 1 nlb. Odb.: Wiadomości Służby Geograf. 1937. Nr. 2.

TUROWSKI GRZEGORZ. Warunki i drogi rozwoju gospodarczego wsi polskiej. Warszawa 1937. Nakł. »Gospodarka Narodowa« Spółdzielnia. Sgl. Księg. M. Gintera, s. 133, 1 nlb.

WINID WALENTY. Stosunki gospodarcze ziem nadbałtyckich. Od Niemna po zlewisko zalewu odrzańskiego. Warszawa 1937. S. 4 nlb., szp. od 285 — 354. Odb. Słownik Geograficzny Państwa Polskiego. (Warszawa 1937), t. 1.

ZÓRAWSKI BOGUSŁAW. Składniki transportu morskiego. Gdynia 1937. Nakł. Instytut Bałtycki w Gdyni. Skł. Kasa im. Mianowskiego — Instytut Popierania Nauki, Warszawa. S. 6 nlb., 34, 1 nlb. + 8 załączników.

Historia gospodarcza.

PATERNOWSKI STEFAN. Finanse m. Poznania w wiekach średnich. Poznań 1937. Nakł. Pozn. Tow. Przyjac. Nauk. Z zasiłku Zarz. Miejsk. w Poznaniu. Sgl. Księg. J. Jachowskiego. S. 2 nlb., 107, tabele 2.

Historia polityczna.

PASZKIEWICZ HENRYK. O genezie i wartości Krewa. Warszawa 1938 (antedat.; 1937). Sgl. Gebethner i Wolff. S. 356, tabl. 1.

WIDAJEWICZ JÓZEF. Południowo-wschodnie kresy Polski w X i XI wieku. Poznań 1937. Nakł. Pozn. Tow. Przyjac. Nauk. Z zasił. Fund. Nauk. Uniw. Poznańsk. Sgl. J. Jachowski. S. 2 nlb., 80, 1 nlb., mapa 1.

Historia sztuki.

HORNUNG ZBIGNIEW. Pierwsi rzeźbiarze lwowscy z okresu rokoka. Lwów (1936) (1937). Pierwsza Związk. Druk. S. 39, nlb., tabl. 5. (Odb.: Ziemia Czerwieńska. (1937); zesz. 1).

OBST JAN. Historia cudownego obrazu Matki Boskiej Ostrobramskiej. Na pamiątkę dziesięciolecia koronacji obrazu M. B. Ostr. Wilno 1937. S. 15, 1 nlb.

Pamjatka z vidpustu v Jaroslavi. Vyd. v 900-littja prohološennja Matevi Božoi Caryceju Ukrainy. 1037—1937. Jaroslav 1937. S. 40.

SANKOWSKI STANISŁAW. Klasztor O. O. Franciszkanów w Radomsku. (Szkic historyczny). Radomsko 1937. Nakł. Kom. Obchodu 640-to lecia istnienia Klasztoru O. O. Franciszkanów w Radomsku i 700-lecia przybycia O. O. Franciszkanów do Polski. S. 14.

Językoznawstwo.

ŚLASKI BOLESŁAW. Dwie rozprawki o gwarze pławackiej (żeglarskiej). (B. m. w.) 1937. Nakł. autor. S. 14.

STEUER FELIKS. Narzecze baborowskie. Kraków 1937. Nakł. Polska Akad. Umiej. Sgł. Gebethner i Wolff. S. 4 nlb., 142, 1 nlb.

Literatura.

TETMAJER KAZIMIERZ PRZERWA. Janosik Nędza Litmanowski. »Legends Tatr« cz. 2. Warszawa (1937). Biblioteka Polska. S. 3 nlb., 308, 1 nlb.

Monografie regionalne: powiatów, miast i wsi.

ARENTOWICZ ZDZISŁAW. Włocławek. Włocławek 1937. S. IX, 2 nlb., 235, 1 nlb.

CHĘTNIK ADAM. Z przeszłości i zabytków Łomży. Zbiór wiadomości z 31 ilustr. Nowogród 1937. Wyd. autor przy poparciu Księg. Z. Marczewskiego. S. 53, 1 nlb.

SIEK WAWRZYNIEC KS. Opis historyczny miasta i parafii Staszów. Wyd. 2. Sandomierz 1937. S. 97, 2 nlb.

WIŚNIEWSKI JAN KS. Miasteczko Mrzyglód w Będzińskim. Szkic historyczny. Nap... kanonik sandomierski, prob. borkowicki. (B. m. w.) 1936 (1937) s. 31.

WIŚNIEWSKI JAN KS. Siewierz w Będzińskim. Szkic historyczny. Nap. . . kanonik sandomierski, prob. borkowicki. (B. m. w.) 1937. S. 33.

WIŚNIEWSKI JAN KS. Włocławek. Szkic historyczny miasta i kościoła. Nap. . . kanonik sandomierski, prob. borkowicki. (B. m. w.) 1937. S. 32.

WOŁOSZYŃSKI JOACHIM. Nasz Wołyń. (Obszerwacje i rozważania). Łuck 1937. s. 24.

Opisy Polski i podróże po kraju.

FALKOWSKI JAN Dr. Zachodnie pogranicze Huculszczyzny. Dolinami Prutu, Bystrzycy Nadwórniańskiej, Bystrzycy Solotwińskiej i Łomnicy. Z 1 mapą, 54 ryc. i 19 tabl. w tekście. Lwów 1937. Wyd. 2 zesł. Czł. Zarz. Tow. Przyjaciół Huculszczyzny. Nakł. Tow. Ludoznawcze, s. 170, Errata s. 1 nlb.

PIŁSUDSKI JÓZEF. Józef Piłsudski a Wilno. Wyd. 2 powiększone treścią i ilustracjami. Wilno (1937).

Nakł. czasop. »Front Pracy Uczestników Walk o Niepodległość«, s. 40.

Prehistoria.

WRZOSEK ADAM. Ozdoby gliniane, bursztynowe i kamienne znalezione w grobach kultury lużyckiej na cmentarzysku w Laskach w pow. kępińskim. Poznań 1937. s. 13. (Odb.: Przegl. Antropologiczny. 1937. t. II, zesł. 3).

KRAJOZNAWSTWO, REGIONALIZM I TURYSTYKA WYDAWNICTWA INFORMACYJNE I POMOCNICZE.

Czasopisma krajoznawcze, regionalne i turystyczne.

WATRA PODHAŁA. Czasopismo regionalno-podhalańskie, poświęcone sprawom kulturalno-oświatowym i gospodarczym, obejmujące wszystkie dziedziny Podhala. Miesięcznik. Nowy Zesz.. Nr 1; czerwiec 1936.

Muzeologia i muzeografia.

KOMORNICKI STEFAN J. Przewodnik po Muzeum Książąt Czartoryskich w Krakowie. Zestawił konserwator Muzeum... Wyd. 2 rozszerzone. Kraków 1938. (antedat.; 1937). s. 30, 1 nlb.

Opisy i podróże po krajach obcych.

CHMIELNIAK STANISŁAW. Dania oglądana oczyma chłopca polskiego. Wrażenia z wycieczki rolniczej do Danii i Szwecji, organizowanej przez C. T. O. i K. R. w dn. od 16-24 czerwca 1936 r. Kraków 1937. Nakł. Krak. Izba Roln. s. 46.

FIEDLER ARKADY. Zdobywamy Amazonkę. Warszawa 1937. Wyd. Rój, s. 188, 2 nlb. tabl. 16, mapa 1.

ISAANKOWA MICHALINA. Polka w puszczech Parany. Z licznymi ilustracjami. Poznań (1937). s. XII, 232, tabl. 24.

KWIATKOWSKI STEFAN ŁUKASZ Doc. Dr. Wrażenia z podróży po nowej Italii. Lwów 1937. Druk. Piller - Neumann. s. 33.

(Odb.: Polska Gazeta Lekarska. 1937. Nr 36-38). LEPECKI MIECZYŚLAW B. Sybir wspomnień. (Lwów) 1937. Państw. Wyd. Książek Szkoln. we Lwowie. s. 3 nlb., 182, 1 nlb.

LEPECKI MIECZYŚLAW B. Z Marszałkiem Piłsudskim w Egipcie. Wyd. 2. Warszawa 1938 (Antedat.; 1937). Wyd. Rój, s. 184, 2 nlb. tabl. 31, mapa 1.

NIEBUDEK STEFAN. W kraju czarnych koszul. Z przedm. K. M. Morawskiego. Częstochowa 1937. s. 104, tabl. 1, mapy 2.

ORLIŃSKI BOLESŁAW, kpt. Moje wrażenia z lotu do Tokio. Wyd. 3. Lwów 1938 (antedat.; 1937). Państw. Wyd. Książek Szkoln. s. 108, 1 nlb.

OSSENDOWSKI F[ERDYNAND] A[NTONI]. Afryka. Kraje i ludzie. Wyd. 2. Warszawa [1937]. Nakł. Gebethner i Wolff. s. 71, tabl. 6.

OSSENDOWSKI F[ERDYNAND] [ANTONI]. W krainie niedźwiedzi. Wyd. 4. Warszawa 1938 [ant. dat.; 1937]. Wyd. Biblioteka Polska. s. 71.

SYMOLEWICZ KONSTANTY. Moi Chińczycy. 18 lat w Chinach. Warszawa (1938) [ant. dat.; 1937]. Biblioteka Miłośników Książki. Wyd. Biblioteka Polska .s. 217, 3 nlb.

WOJTUSIAK ROMAN J. Doc. W sereu Kaukazu. Dziennik przyrodnika pierwszej polskiej wyprawy w góry Wysokiego Kaukazu. Z 2 mapkami 160 ryc. Lwów (1937). [Nakł.] Książnica-Atlas. s. 254.

Przewodniki.

MEDYŃSKI ALEKSANDER. Lwów. Ilustrowany przewodnik dla zwiedzających miasto. Wyd. 2 przejrane i uzupełnione. Lwów 1937. Nakł. autor. s. 214, 3 nlb., tabl. 1.

PIERNIKARCZYK JÓZEF. Podziemia tarnogórskie. Wyd. 2 uzup. Tarnowskie Góry 1937. s. 70, tabl. 1. Ilustrowany przewodnik po mieście Równem. Pod red. T. Górnickiego. Równo 1937. Nakł. Wiadomości Urzędowe Zarz. Miejsk. w Równem. s. 36, plan 1.

[ZAWADZKI TADEUSZ KS.] Przewodnik hagiograficzny po kościele antokolskim. Na pamiątkę antokolanom skreślił ich X. Pleban. [Wilno 1936-1937]. s. 124.

LIMANOWSKI KAZIMIERZ. Ilustrowany przewodnik po Krakowie i okolicy z mapą oraz przegląd firm kupieckich. Kraków 1937. z. XVI, 136, od XVII — LXIV + plan 1.

Regionalizm.

Szlakiem wieków. Źródła dla nauki dziejów Polski na tle regionalizmu wielkopolskiego. [Poznań] 1937. Nakł. Okręg. Biblioteka Pedagogiczna Kuratorium Okr. Szk. Pozn. s. 264.

Turyzm i turystyka.

LESZCZYCKI STANISŁAW. Współczesne zagadnienia turystyki. Kraków 1937. s. 6. (Odb.: Orli Lot. [1937], Nr. 9-10).

(ZABIEŁŁO WŁADYSŁAW). Pologne pays de chasse. (Varsovie) 1937. (Publ. Liga Popierania Turystyki »Ligue pour l'Encouragement du Tourisme«, Chemins de Fer de l'Etat Polonais. s. 24 nlb.

(ZABIEŁŁO WŁADYSŁAW). Polen als Jagdgebiet. (Warszawa 1937. Hrsg. Liga Popierania Turystyki. Polnische Staatsbahnen). s. 24 nlb.

Widowiska i pieśniarstwo regionalne.

DROBNY STAN[ISŁAW] EM[IL] O. Pieśniczki śląskie. 1. (Rybnik) [1937]. (Nakł. „Sztandar Polski” i „Gazeta Rybnicka”). s. 32.

MAŁLEK KAROL. Wesele mazurskie. Widowisko ludowe w pięciu aktach. Warszawa 1937. Nakł. Zw. Teatrów Lud. s. 79 [mylnie; właściwie 78], 1 nlb., tabl. 5.

RĄCZKA STANISŁAW IGNACY. Kolędy i pastorałki polskie. Cz. I. 50 kolęd w łatwym układzie na fortepian z podłożonym tekstem. Op. 25. Katowice [1937]. Nakł. Księg. i Druk. Katolicka .s. 88.

KRONIKA • TURYSTYKA i KRAJOZNAWSTWO

✓ OPOCZYŃSKIE W »ZIEMI« — dotąd nie było właściwie szerzej omawiane. Jedynie o inicjatorze niniejszego zeszytu, Oddziale P. T. K. w Tomaszowie Maz., zamieściła »Ziemia« wiadomości w N-ach: 11, 20 z r. 1927 i w N. 7 z r. 1929. W N. 1 z r. 1928 podana została wiadomość o »uznaniu P. Ministra W. R. i O. P. dla Koła Krajoznawczego w Tomaszowie Mazowieckim i dla opiekuna Koła, prof. T. Seweryna«. W N. 15—18 z r. 1930 podał ówczesny przewodniczący Komisji Muzealnej, prof. Wł. Antoniewicz — sprawozdanie z wizytacji Muzeum Ziemi Opoczyńskiej w Tomaszowie Mazowieckim. Zeszyt niniejszy przygotowany został przez Oddział P. T. K. w Tomaszowie Mazowieckim, ze zbiorów tegoż Oddziału pochodzą ilustracje, oznaczone N-ami: 2—12, 23—24.

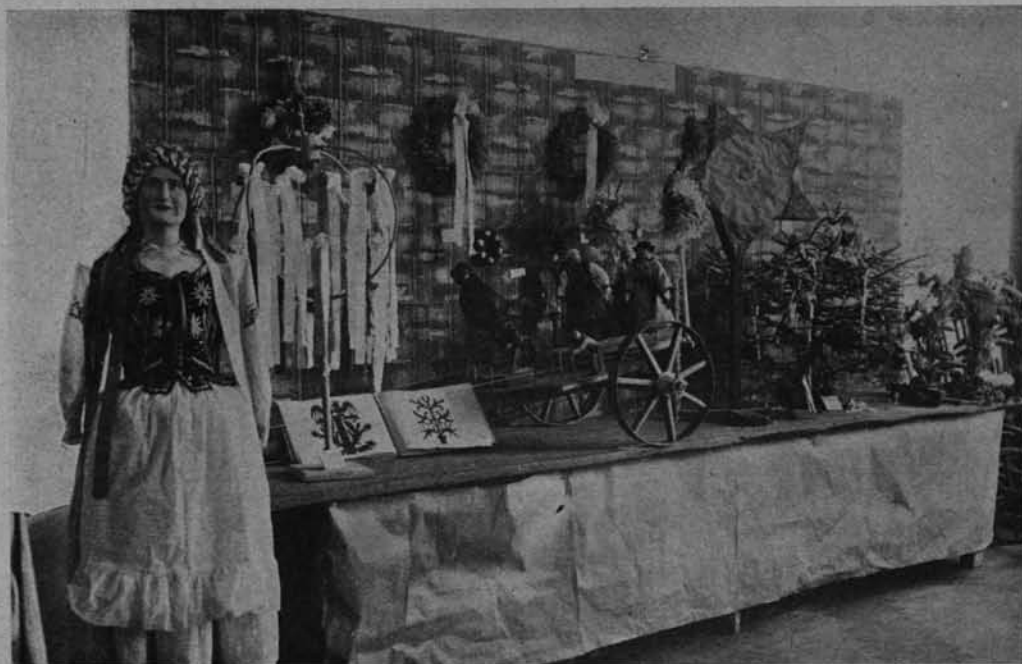
Z POSIEDZENIA PREZYDIUM ZARZĄDU GŁÓWNEGO. Prezydium Zarządu Głównego Polskiego Towarzystwa Krajoznawczego odbywa swe normalne posiedzenia co drugi poniedziałek.

Na ostatnich posiedzeniach Prezydium ostatecznie ustaliło tekst formularza sprawozdawczego Oddziałów P. T. K. za okres roczny. Zgodnie z życzeniami Oddziałów formularz ten został znacznie zredukowany i uproszczony, łącząc w jednym egzemplarzu zarówno sprawozdanie z działalności ogólnej Oddziałów jak i sprawozdanie finansowe.

Prezydium omawiało poza tym sprawę podniesienia warunków estetyczno-higienicznych w schroniskach P. T. K. W tej sprawie postanowiono wystąpić do Ministerstwa Komunikacji o większą subwencję na zaopatrzenia schronisk w odpowiednie urządzenia.

Prezydium zastanawiało się gruntownie nad sprawą »Ziemi« i »Słownika Geograficznego«, ponieważ sytuacja finansowa tych wydawnictw wymaga ciągłej czujności.

Wiele czasu poświęciło Prezydium sprawom Komisji Kół Krajoznawczych Młodzieży Szkolnej, której Zarząd wykazuje ożywioną działalność, mając w pracach swoich poparcie naczelnych władz szkolnych.

Fot. Koyan,
Tomaszów M.

✓ Stoisko obrazujące obrzędy ludu opoczyńskiego.

NOWE ODDZIAŁY P. T. K. W ostatnich tygodniach mamy do zanotowania dwa nowe Oddziały P. T. K.: we Włodzimierzu Wołyńskim (ul. Dubnicka 13) oraz w Tarnobrzegu (Gimnazjum). W stadium organizacyjnym znajduje się również nowy Oddział P. T. K. w Radomsku.

✓ **OKRĘG P. T. K. w LUBLINIE.** Z inicjatywy krajoznawców lubelskich wkrótce w Lublinie powstanie Okręg Polskiego Towarzystwa Krajoznawczego.

Okręg ma objąć teren województwa lubelskiego. Z powstającym Okręgiem zobowiązały się współpracować miejscowe czynniki urzędowe, którym powierzono pieczę nad organizacją i rozwojem turystyki.

Na skutek inicjatywy Urzędu Wojewódzkiego wszystkie Wydziały Powiatowe powołały do życia referaty turystyki, oraz zadeklarowały pewne kwoty na rozwój i propagandę turystyki na terenie województwa lubelskiego. Zdobytych w ten sposób funduszami administrować będzie Okręg P. T. K. w Lublinie.

W dniach najbliższych ma się odbyć w Lublinie zjazd przedstawicieli Oddziałów P. T. K. z terenu województwa lubelskiego, oraz delegatów zainteresowanych samorządów i urzędów.

Na zjeździe tym wygoszone zostaną referaty na temat prac turystyczno-krajoznawczych w Lubelszczyźnie oraz wybrany zostanie Zarząd Okręgu P. T. K.

W najbliższych dniach ma być również powołany Zarząd Okręgowy w Białymstoku.

✓ **»ORLI LOT«** — miesięcznik krajoznawczy Komisji Kół Krajoznawczych Młodzieży Szkolnej P. T. K. wydawany będzie w roku 1937 przez Zarząd Główny P. T. K., dotychczas bowiem wydawany był przez prywatną firmę.

Przejęcie »Orlego Lotu« przez Zarząd Główny P. T. K. było postulatem oddawna zgłaszanym na zjazdach delegatów P. T. K. oraz na zjazdach krajoznawczej młodzieży szkolnej P. T. K.

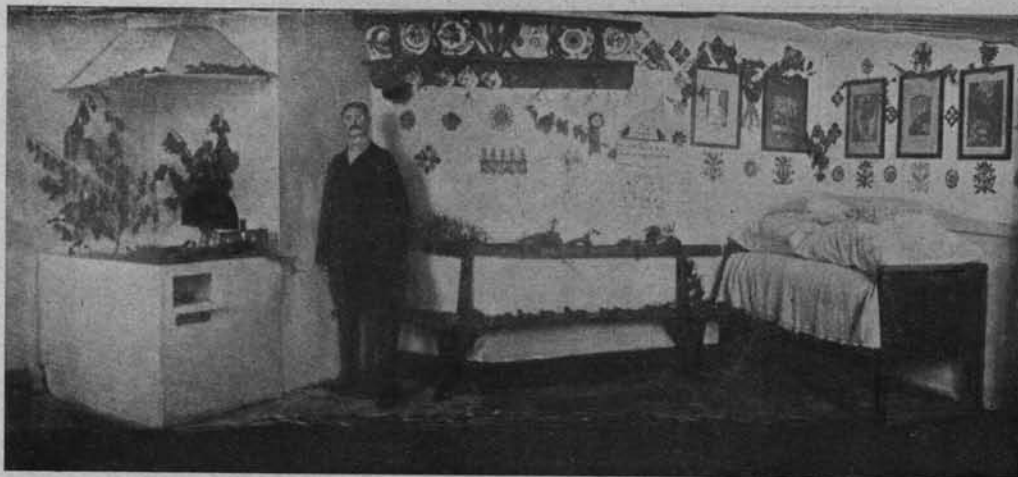
Redakcja »Orlego Lotu« spoczywa nadal w doświadczonych rękach prof. Leopolda Węgrzynowicza, zaś Komitetowi Redakcyjnemu pisma przewodniczy prof. Tadeusz Seweryn.

Redakcja ma swoją siedzibę w Krakowie, ul. Oleandry 4.

✓ **BROSZURA PROPAGANDOWA P. T. K.** Zarząd Główny wydał broszurkę propagandową p. tyt. »Polskie Towarzystwo Krajoznawcze (Cele, działalność, organizacja)«. Broszurka ta charakteryzuje cele P. T. K., daje zarys historii Towarzystwa, opisuje różne formy działalności P. T. K., zawiera spis Oddziałów, muzeów, schronisk i wydawnictw P. T. K., wreszcie zawiera wskazówki natury organizacyjnej.

Broszurka wydana została w nakładzie 2000 egzemplarzy i rozesłana będzie bezpłatnie do wszystkich Oddziałów P. T. K. Wysyłana też będzie pojedynczo na każde zamówienie.

KURS PRZEWODNIKÓW PO WARSZAWIE. Zarząd Oddziału Warszawskiego P. T. K. zorganizował dwumiesięczny kurs dla przewodników po

Fot. Koyan,
Tomaszów. M.

Wnętrze chaty opoczyńskiej przed laty.

Warszawie. Kierownictwo kursu spoczywa w rękach prof. Wołyni.

WYSTAWA FOTOGRAFICZNA W PABIANICACH. W najbliższych dniach z inicjatywy i staraniem Pabianickiego Oddziału P. T. K. otwarta będzie w Pabianicach wystawa fotograficzna p. t. »Pabianice w fotografii«. Udział w wystawie zgłosili liczni fotografowie zawodowi oraz amatorzy, między nimi zaś wielu krajoznawców.

10-CIOLETNIA DZIAŁALNOŚĆ ODDZIAŁU P. T. K. W TOMASZOWIE-MAZOWIECKIM. Oddział P. T. K. w Tomaszowie-Maz. został zorganizowany i utworzony w 1927 roku, a więc temu lat dziesięć. Powstanie swoje zawdzięcza w pierwszym rzędzie dr. Tadeuszowi Sewerynowi, który w owym czasie pracował w naszym mieście jako profesor seminarialny. Był to człowiek młody i pełen zapału, a przytem, tak, jak zresztą dzisiaj, ogromnie rozmiłowany w krajoznawstwie, a szczególnie w etnografii. To też stworzona przez niego nowa placówka zyskała sobie odrazu wielu sympatyków i członków. Na pierwszym organizacyjnym zebraniu w dniu 9 maja tegoż roku został gremialnie wybrany na pierwszego prezesa. Trzeba przyznać, że wybór był bardzo szczęśliwy i trafny. Praca więc poszła właściwym torem w nowo utworzonym Oddziale. Rozpoczęto ją po prostu od wycieczek i naukowych badań. Potem zaczęto tworzyć Muzeum Regionalne, a więc zbierać eksponaty. Do tego również zaangażowano młodzież z Koła Krajoznawczego, znajdującego się wówczas jeszcze przy Państw. Semin. Naucz. w Tomaszowie-Maz. Oddział rósł liczebnie coraz bardziej, zyskiwał popularność wśród miejscowego społeczeństwa. Prace dra T. Seweryna, jak »Hafty opoczyńskie«, oraz »Z żywym kurkiem po dyngusie«, wydane w tym czasie, nie mało też przyniosły Towarzystwu rozgłosu. To też, kiedy w listopadzie 1928 r. dr T. Se-

weryn ustąpił ze swego stanowiska na skutek przeniesienia do Krakowa, był dosłownie przez wszystkich żalowany. Po nim prezesura przypadła w udziale ks. Kazimierzowi Olszewskiemu, miejscowemu prefektowi, który również świetnie wywiązywał się ze swoich organizacyjnych obowiązków. Dzięki jego zabiegom udało się wynająć dla Oddz. P. T. K. dwupokojowy lokal, do którego też wkrótce przeniesiono nagromadzone zbiory i bibliotekę. Odtąd zaczyna się głównie powiększać majątek Towarzystwa. Przez umiejętną politykę i współzycie z inteligencją miasta, umiał prezes pozyskać sporo darowizn, zwłaszcza w formie książek i muzealnych eksponatów. Przez szereg lat dzięki jego staraniom Oddział otrzymywał subsydia magistrackie, wynoszące po kilkaset złotych. Sumy te zostały obrócone w pierwszym rzędzie na umeblowanie muzeum i biura. Do piękniejszych momentów z kadencji ks. K. Olszewskiego należą: powołanie do życia w 1930 r. — Sekcji Narciarskiej, urządzenie w grudniu w 1931 r. uroczystej akademii o śląsku z okazji 10-tej rocznicy jego odzyskania, oraz wydanie 8 tysięcy pocztówek, przedstawiających typy przydrożnych kapliczek z okolic Tomaszowa-Maz. i wreszcie usunięcie przepierzenia, co znacznie rozszerzyło zajmowany już lokal. W 1933 r. prezes ten zmuszony był porzucić nasze Towarzystwo i przenieść się do Pabianic. Długo po nim wakowało to stanowisko. Pozostali członkowie wybrali w końcu na prezesa Kazimierza Majewskiego, profesora gimnazjalnego, który w pięć miesięcy po wyborze opuścił również miasto. Sytuacja była ciężka i wyjątkowa. Zanosilo się nawet na zawieszenie Oddziału. Na dobitkę nieszczęścia właściciel zajmowanego przez Towarzystwo lokalu wystąpił z pretensjami o czynsze. Odtąd zaczęły się sypać, jak z rogu obfitości różne niespodzianki. Wielu członków wystąpiło, a niektóre osoby zrzekły się nawet swoich funkcji. Zastój więc był nieomal na całej linii. Sprawnie tylko funkcjonowało jeszcze

biuro, które objął p. J. Jastrzębski, oraz Muzeum, w którym pracował p. J. P. Dekowski. Do normalnego życia wróciło dopiero Towarzystwo wówczas, gdy prezesurę w nim objął dyrektor Banku Polskiego, Karol Chowaniec. Odtąd datuje się renesans naszego Oddziału. Praca idzie w szybkim tempie, choć przeszkód i trudności też nie zabrakło. Dużo kłopotów i zachodów kosztowało unormowanie sprawy lokalu. Ale wszystko zostało pomyślnie załatwione. Dzisiaj (na razie) sprawa lokalu jest w porządku. Od 1935 r. specjalną uwagę zwracał Oddział na rozwinięcie i uporządkowanie własnego Muzeum Regionalnego, oraz na zbliżenie się mocniejsze do społeczeństwa i zainteresowanie tegoż zagadnieniami o charakterze krajoznawczym. W tym celu urządzono dwie wystawy; pierwszą w r. 1935 p. t. Wystawa pośmiertna artysty malarza Mariana Puffkego, drugą w r. 1937, jubileuszową, poświęconą wyłącznie ziemi opoczyńskiej. Obie te wystawy dały w rezultacie niewielkie dochody materialne, to jednak moralnie wzmocniły pozycję społeczną naszego Oddziału.

Założenie w 1936 r. w łonie Towarzystwa Sekcji Tur. Nauk., obejmującej wyłącznie młodzież, jak też zorganizowanie nowego Koła Oddziału P. T. K. na terenie powiatowego miasta Opoczna, a składającego się z osób starszych, ożywiło niezmiernie i wniosło wiele nowych wartości do dotychczasowej działalności.

Prym wiodła młodzież. Na program ich prac złożyły się w pierwszym rzędzie liczne bliższe i dalsze wycieczki towarzyskie, t. zw. »tańczące herbatki«, dyskusyjne wieczorki i zebrania. Poza to młodzież ta oddawała znaczną część swych dochodów do dyspozycji Oddziału i pomagała wydajnie w porządkowaniu zbiorów muzealnych i w zbieraniu tychże. Maria Biernacka pięknie opracowała tablice haftów, koronek, oraz próbek wełniaków, zapasek i lejników; brat jej, Stanisław wykonał do manekinów z masy papierowej głowy; Stefania Prasałowa uporządkowała bogaty zbiór wycinanek ludowych. E. G. wykonał żmudną i kłopotliwą pracę związaną z tablicami monet, medali, narzędzi krzemiennych, szczątków ceramicznych, inne znowu osoby zinwentaryzowały kraszanki i przeprowadziły preparaty ryb. To wszystko stało się potem głównym zrębem wystawy opoczyńskiej. Za to prawie żadnej działalności nie przejawiało Koło Krajoznawcze w Opocznie. Nawet w tak ciężkich chwilach, jak w czasie organizowania wystawy opoczyńskiej nie przyszło z żadną absolutnie pomocą. Dzięki tylko intensywnej pracy obecnego zarządu w osobach: dyr. K. Chowańca — prezesa, ks. A. Machnikowskiego — wiceprezesa, M. Kwiecińskiej — skarbniczki, E. Glaesmana — sekretarza, oraz J. P. Dekowskiego — kustosa, udało się imprezę tę urządzić, która w rezultacie dopomogła Towarzystwu osiągnąć pewne subsydia z Zarządu miasta Tomaszowa-Maz. i zdobyć nowe drobne sumki i darowizny na rzecz Muzeum Regionalnego ze strony społeczeństwa. Ulotki i afi-

szcze, oraz wydany przed dwoma laty, t. j. w 1935 r. Przewodnik po Tomaszowie-Maz. i okolicy; jak zresztą i prace obecnego kustosa J. Dekowskiego — Legendy i podania okolic Tomaszowa-Maz., Opoczyńskie Smardzewice i Powstanie styczniowe w Tomaszowie-Maz. i sąsiednich powiatach, zjednały nam wielu nowych sympatyków. Ale nie koniec na tym. Członkowie naszego Oddziału mieli specjalne wykłady lub odczyty o charakterze wybitnie regionalnym, a raczej środowiskowym na Miejskim Uniwersytecie, w Hufcu Tomaszowskim, tudzież w garnizonie miejscowym. Na jedną z karnawałowych zabaw, urządzonej przez Polski Biały Krzyż sprowadziło Towarzystwo z pobliskiej wsi — Świńska, obrzędowego turonia. W jesieni 1937 r. urządzono dla starszego społeczeństwa wycieczkę autem do Inowłódza, celem obejrzenia starożytnego kościółka św. Idziego, oraz resztek dawnego Kazimierzowskiego zamku. Tak więc prace szły w różnych kierunkach i obejmowały szereg zagadnień i postulatów. Zawsze przyswiecały jej dobre chęci, a przede wszystkim umiłowanie powierzonego skrawka ziemi. Poświęcenie i ofiarność były zawsze i są jej założeniem i podwaliną.

E. GLAESMAN.

WYSTAWA ZIEMI OPOCZYŃSKIEJ ODDZIAŁU POLSKIEGO TOWARZYSTWA KRAJOZNAWCZEGO W TOMASZOWIE-MAZOWIECKIM. Transparent »Wystawa Ziemi Opoczyńskiej« skierował nasze kroki do gmachu wystawy. Wchodzimy. W głębi sal widzimy rozentuzjanzmowanego kustosa muzeum p. Jana Piotra Dekowskiego, oprowadzającego po wystawie jakąś wycieczkę szkolną. Czekamy chwilę, rzucając oczyma na ogólny widok wystawy.

W tej chwili służę panom informacjami — zwraca się do nas pełen energii kustosz.

Chwilę oczekiwania wypełniliśmy oglądaniem pięknych dekoracyj sal, w których decydują kompozycje ludowych wycinanek.

— Oto i jestem — słyszymy wypowiedziane wesoło słowa.

— Ać! — pan kustosz — prosimy o kilka informacji o wystawie. Chcielibyśmy zadać panu kustosowi kilka pytań.

— Proszę bardzo — służę panom zawsze.

— Może byłby pan łaskaw powiedzieć nam coś o historii Oddziału.

— Jeśli mam mówić o tym, to muszę zaznaczyć, że Oddział nasz obchodzi w tym roku 10-lecie swej pracy. Założycielem i twórcą tutejszego P. T. K. i tego muzeum jest dr prof. Tadeusz Seweryn, obecny kustosz muzeum etnograficznego na Wawelu. Wynikiem naszej pracy jest obecna wystawa. Obejmuje ona następujące działy: etnograficzny, archeologiczny, historyczny, górniczo-przemysłowy, przyrodniczy oraz literacki. Najobszerniej reprezentowana jest kultura ludu opoczyńskiego, która obejmuje jego obrzędy, stroje, wyroby z lnu, garncarstwo, wyroby z drzewa.

O ile nam wiadomo z prasy, to zdaje się, że pan kustosz czynił specjalnie dłuższą wycieczkę po ziemi opoczyńskiej?

Usłyszeliśmy szczerzy śmiech. Dłuższą wycieczkę? — powtórzył kustosz. Proszę panów — nawet kilka wycieczek, to jeszcze mało. Nad ziemią opoczyńską pracuję już od kilku lat.

— Słyszeliśmy, że i trudu miał pan nie mało, bo plany, projekty, zakupy, zbiór eksponatów — wszystko to było załatwiane przez pana.

— Robiło się, co było można — odrzekł nam skromnie kustosz.

— Widzimy właśnie, że muzeum znacznie się rozwinęło.

— A tak — tym możemy się poszczycić. Do muzeum przybyło za naszych czasów około 500 eksponatów. Należy podkreślić wysiłek i współpracę dyr. Banku Pol. p. Karola Chowańca, obecnego prezesa Oddz. P. T. K., ks. Machnikowskiego, pastora Leona Maya, p. Kamińskiej Filomeny, p. Jerzego Rudzkiego, obywatela ziemskiego z Dłużniewic, p. Drużbackiego — obywatela ziemskiego z Zameczka.

W trakcie rozmowy zbliżamy się do stoiska obrazującego obrzędy ludu opoczyńskiego. Widzimy tam »goik dyngusowy«, pasyjkę z girlandką i amarantową sukienkę, kurek dyngusowy z kogutkiem, starą gwiazdę kołędniczą, wieniec dla kobiet i mężczyzn. Specjalną uwagę zwraca tam strój panny młodej (zdjęcie nr. 1). Ciekawie przedstawia się wnętrze chaty opoczyńskiej (zdjęcie nr. 2).

W związku z poszczególnymi eksponatami otrzymujemy wyczerpujące objaśnienia.

Przechodząc do działu historycznego, który obejmuje archeologię, numizmatykę, widzimy zbiór zdjęć i obrazków przedstawiających zabytki ziemi opoczyńskiej.

Dział literacki objął źródła do powiatu opoczyńskiego i niektóre prace opocznian, jak Walerii Marrené Morzkowskiej, Oskara Koberga, Antoniego i Józefa Ejsmontów, Włodzimierza Perzyńskiego, Konstantego Świdzińskiego.

Z kolei oglądamy piękny zbiór starych naczyń glinianych pochodzących z Dąbrowy nad Czarną, zbiór monet i starej zbroi.

— A to chyba bohaterzy narodowi z ziemi opoczyńskiej — rzuca pytanie jeden z kolegów.

— Tak — to nagobek 16-letniego Sygietyńskiego i wykaz powstańców, oraz bitew i potyczek z 1863 r.

Poszarpany sztandar z datami ważniejszych wypadków dziejowych i nazwiska poległych, oraz kompozycja stoiska nastrojowo działają na zwiedzających.

— Wspominał pan i sami widzimy, że przybyło dużo eksponatów. Skąd wzięły się sumy, potrzebne na zakup będących tutaj eksponatów?

— Część została zakupiona, jednak nie za fundusze

Towarzystwa. Obiekty zakupione zostały za pieniądze prezesa, moje i drobne składki członków. Część eksponatów zebrano drogą ofiar na rzecz Towarzystwa. Ostatnio Magistrat m. Tomaszowa w uznaniu za owocną pracę przeznaczył na Towarzystwo Krajoznawcze sumę 300 zł.

— Tak, tak — czytaliśmy o tym w pismach miejscowych. Gratulujemy i życzymy dalszej owocnej pracy w umiłowanym dziale pracy.

FRANCISZEK PRASAŁ.

✓ **POPULARNOŚĆ NASZYCH GÓRSKICH PARKÓW NARODOWYCH WZRASTA NA CAŁYM ŚWIECIE.** W ostatnich czasach daje się zaobserwować wzrastające zainteresowanie zagranicą dla naszych górskich parków narodowych i rezerwatów. W ubiegłym roku przybyło do Polski celem zwiedzania tych obiektów szereg wybitnych przyrodników i leśników cudzoziemskich. Wymienić tu należy dr. K. Bornebuscha, dyrektora Leśnego Instytutu Badawczego z Danii, który odwiedził Muszynę, Tatry, Pieniny i Puszczę Jodłową, następnie dr. Sommermayera, inspektora Głównego Urzędu Leśnego w Niemczech, który odwiedził Białowieżę i Karpaty Wschodnie, dr. G. Vilbaste, inspektora ochrony przyrody w Estonii, który interesował się Białowieżą, Puszczą Jodłową, Tatrami i Pieninami, dr. W. Schmidta z Eberswalde (Tatry, Pieniny), oraz dr. G. Streameyera z Instytutu Badań Hodowlanych w Münchenberg w Niemczech (Góra Chelmo-wa, Tatry, Pieniny).

Jak dodatnie muszą być wrażenia i opinie cudzoziemców o naszym dorobku w zakresie ochrony przyrody świadczyć mogą następujące przykłady: jeden z gości zagranicznych, Anglik Barclay-Smith, zachwycony Tatrami i Pieninami, nazwał w jednym z ostatnich numerów miesięcznika »The Windsor Magazine« Polskę — »krzepiącym łykiem świeżego powietrza«. Znany zaś literat i podróżnik polski, Arkady Fiedler wspomina w swych wrażeniach kanadyjskich, jak przyjmował go w Ottawie pewien wysoki urzędnik z tamtejszego departamentu spraw wewnętrznych, który wzamian za wielkie uprzejmości prosił polskiego gościa jedynie o krótki opis naszych parków narodowych.

✓ **OLBRZYMI DĄB »BARTEK« ŚCIĄGA TYSIĄCE TURYSTÓW DO GÓR ŚWIĘTOKRZYSKICH.** W nadleśnictwie państwowym Samsonów w Górach Świętokrzyskich znajduje się słynny nie tylko na całą okolicę, ale i w dalekich zakątkach kraju olbrzymi dąb »Bartek«. Dąb ten stanowi nie tyle jaką atrakcję turystyczną i ściąga rok rocznie coraz to więcej turystów. Przeciętnie co rok przybywa w Góry Świętokrzyskie celem obejrzenia zabytkowego debu specjalnie — ponad 2.000 turystów, przy czym w tej liczbie znajduje się zawsze znaczny odsetek cudzoziemców.