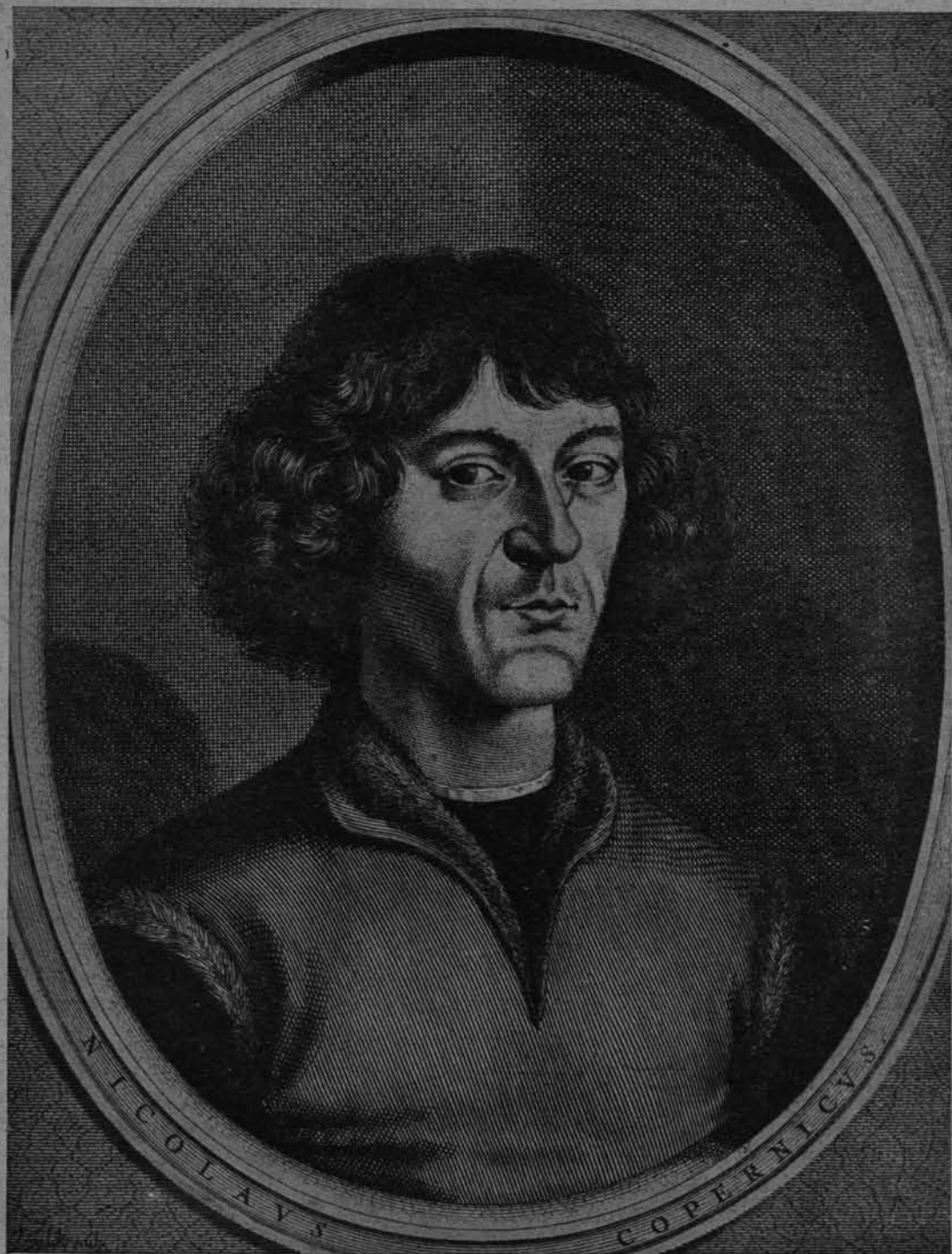


# ZIEMIA

MIESIĘCZNIK KRAJOZNAWCZY ILUSTROWANY

WYDAWANY Z ZAPOMOZI WYDZIAŁU NAUKI M. W. R. i O. P.



Ryc. 8.

MIKOŁAJ KOPERNIK.

Według sztychu Falcka.

## UNIwersytet Jagielloński W LATACH SZKOLNYCH KOPERNIKA (1491 — 1495).

Wspomnienia pośmiertne w jubileuszowym roku wielkiego astronoma.

Me genuit *Torunia*,  
*Cracovia* me arte polivit,...  
*Toruń* był moją kolebką,  
A *Kraków* nauk krynicą,...  
(Kopernik sam o sobie).

Tak zaiste! Kraków był niegdyś jakoby drugą, duchową kolebką tego wielkiego naszego rodaka, którego pamięć Polska dzisiaj odświeża, a genjuszowi jego hołd składa... Był jednak Kraków i jego stara Jagiellonów uczelnia czemś więcej, aniżeli wszelakich „nauk krynicą”. Nie domówił bowiem arcybiskup tego, co dzisiaj wiemy na pewno, że tutaj to, w Krakowie, padł był w jego umysł ów najpierwszy załazek myśli reformatorskich, które go prowadziły, aż wreszcie doprowadziły do nieśmiertelnego odkrycia.

Wiadomości nasze pod tym względem, oraz wspomnienia z przed lat więcej niż czterechset, spróbujmy ująć w szkic okolicznościowy, dorywczy i bez pretensji do bardziej spójnej konstrukcji historycznej. Naważemy rzecz do garstki szczegółów wprawdzie powszechnie znanych, ale niezawsze należycie uwytłaczonych.

Odnowiony w 1400 r. Kazimierzowski Uniwersytet w Krakowie, odtąd Jagiellońskim zwany, zaraz już w pierwszych dziesiątkach lat swojego istnienia żył pełnią duchowych sił i tchnieniem ożywczem t. zw. Odrodzenia. Wystarczy przywołać sobie do pamięci chociażby obydwa wielkie sobory XV-go stulecia, konstancjeński i bazylejski, w których brał udział liczny poczet ówczesnej inteligencji polskiej, złożony niemal wyłącznie z uczonych mistrzów szkoły Jagiellońskiej, a które zgromadzały na jedno miejsce wszystko, cokolwiek najświatlejszego posiadała Europa ówczesna. Wystarczy przeglądać pośpiesznie kilkanaście pierwszych kart najwcześniejszej metryki uniwersyteckiej (*Album Studiosorum*), ażeby zauważyć bardzo znaczny napływ uczącej się młodzieży, wśród której, prócz

rodzimego żywiołu, występuje również, a może nawet przeważa cała rzesza obcych scholarów, przybyłych niekiedy zdaleka, ażeby tutaj „głód wiedzy” zaspakajać. Już wówczas musiała więc Szkoła Jagiellońska poważnej zażywać reputacji pomiędzy uniwersytetami Europy środkowej, skoro ten stan, postępując w głąb XV-go stulecia nie tylko nie zmalał, lecz owszem wzmógł się najwidoczniej aż po kres kończącego się wieku. Przytoczymy za chwilę niektóre publiczne głosy współczesne, które składają wymowne świadectwo kwitującego podówczas stanu Szkoły Jagiellońskiej. Ale podczas gdy w pierwszej połowie stulecia teologiczny jej wydział był tym, który jednał jej zagranicą powszechnie uznanie, to w drugiej jego połowie, a zwłaszcza w ostatnim jego dwudziestoleciu, stał się nim wydział t. zw. *artium*, t. j. nauk ogólniekształcących, i on to uczynił nasz Uniwersytet tyle rozgłośnym w naukach humanistycznych, a zwłaszcza matematycznych i przyrodniczych. Wymieńmy pośpiesznie przynajmniej najważniejsze należące tu szczegóły.

Trzecia ćwierć XV-go wieku zastaje w rękach profesorów krakowskich pisma nie tylko Cicerona, ale z prozaików także Liviusa, Seneki, Waleriusa Maksima, Pliniusza, Laktancjusza, Józefa Flawiusza, a z pośród poetów Owidiusza, Wergiliusza, Horacego, Lukanę, Persiusa i Juwenalisa, o czym świadczą podpisy, oraz współczesne zapiski, znajdujące się na różnych kodeksach rękopiśmiennych Biblioteki Jagiellońskiej. Nawet łacińskie przekłady *Ilijady* Homera, *Cyropedji* Ksenofonta i *platonowskiego dialogu Timaios* z komentarzami *Chalcidiusza*, krążą o te czasy pomiędzy profesorami krakowskimi.

I tak, że pominiemy wiele innych należących tu szczegółów, z daru doktora Andrzeja Grzymały († 1466) otrzymuje Uniwersytet, prócz licznych innych jeszcze ksiąg, także tragedje Seneki, *L. Aennei Flori Epitoma de*

Tito Livio historiarum i Chalcidiusa komentarz do Timaios Platona. Jan Dąbrowka († 1471) leguje Uniwersytetowi pisma Petrarcki, Eneidę Wergiliusa, tudzież całą gromadę neołacinników. W tym samym czasie otrzymuje nasza Szkoła w darze od Jakóba z Siena, wówczas biskupa kujawskiego, a później arcybiskupa gnieźnieńskiego († 1480) wspinały pergaminowy rękopis Pliniusowej Historia Naturalis. Nie później, jak w tymże roku, znane są już i czytane w Krakowie pisma Cicerona: De officiis, de amicitia, de oratore, de finibus bonorum et malorum, Tusculanae quaestiones, a z nowołacinników pisma Poggiosa, Leonarda Valli i in. W 1472 r. już nawet po bursach krakowskich bywają przepisywane Georgica i Bucolica Wergiliusa, wyciągi z Troja Pompejusa, Retoryki Cicerona, pisma Franciszka Petrarcki i in. W ręku profesorów ówczesnych zjawia się podówczas ciekawe piśmko Ciceronowe, *Somnium Scipionis*, które taką miało odegrać rolę w historii twórczości Kopernika, zjawiają się Ody i Epody Horacjusza, Antiquitates Józefa Flawiusa, listy Guarina Weroneńczyka i rozliczne pisma osławionego Leonarda Aretino.

O wykładach treści matematycznej i astro-nomicznej, które od połowy XV-go stulecia znajdowały się przeważnie w rękach profesorów Kollegium Mniejszego, pomówimy więcej za chwilę. Urzędowe spisy wykładów, do-chowane w oryginale dotychczas w t. zw. *Liber diligentiarum*, świadczą o gorliwym uprawianiu literatury starożytnej, oraz nauk matematycznych w latach najbliższych poby-towi Kopernika w Krakowie. Wykładano m. in. podówczas: cały szereg traktatów Ary-stotelesa, Alberta W., odbywano specjalne kolegia stylistyki, gramatyki i retoryki, czy-tano i komentowano Eneidę, Georgica i Bu-colica Wergiliusa, Fasti i Metamorfozy Ovi-diusa, Ody Horacego, Pharselia Lukana, Sa-tyry Juvenalisa, Komedje Terentiusa, Hymny Prudencjusa, mnóstwo pism Ciceronowych, a to wszystko przez nie mniej, jak siedemna-stu różnych docentów i profesorów. Prawie wszyscy oni byli niegdyś uczniami tej samej Szkoły, w której dziś uczą, a znaczna ich część bawiła krócej lub dłużej w Italji, bez której

choćby przelotnego zwiedzenia, wykształ-cenie scholara uchodziło za niezupełne.

Z aktów rektorskich dowiadujemy się także, iż pomiędzy studentami krążyły podówczas liczne odpisy pism Cicerona, Ho-mera (w tłumaczeniu łacińskim), Ovidiusa, Statiusa, Wergiliusa, Terentiusa, Poggia, Martiusa Galeotta, Filelfa, Leonarda Aretino, Zabarelli i t. p.; bywają one z rąk do rąk wypożyczane, gubione, po żydach zastawiane lub sprzedawane.

Same już nazwy sal wykładowych (*lecto-ria*): Maronis, Ptolemaei, Socratis, Aristote-lis, Platonis, wprowadzone w takim komple-cie już przed 1475 r., wskazują, że Uniwersy-tet umiał cenić pisma tych starych poetów, uczonych i filozofów, jeżeli nazwiska ich, jako godło, polecił wywiesić ponad drzwiami lektorjów.

Równocześnie napływają do stolicy Pol-ski gromady scholarów, zwabionych teraz bardziej niż kiedyś wzrosłem znaczeniem i rozgłosem głównej Szkoły Krakowskiej: rzekłbyś, odbywają się tłumne wędrówki na wschód młodego pokolenia. Wprawdzie już w pierwszej połowie XV-go wieku można do-strzec sporo scholarów, przybyłych tutaj zdaleka, kontyngens ten jednak nie wytrzy-muje porównania ani ilością, ani jakością z tem, co widzimy w drugiej połowie, a zwła-szcza w ostatniej jego ćwierci. Oprócz swoj-skiego żywiołu, oprócz młodzieży z ziem bliższych: z Węgier, z Siedmiogrodu, z Au-strji, Moraw i Śląska, z Litwy, Prus, Bran-denburskiej, Pomorza, którzy od samego zaraz początku istnienia Uniwersytetu garnęli się do niego, jakgdyby do macierzystego Zakładu, przybywają o te czasy całe zastępy scholarów z Badeńskiego, z Frankonji, Bawarji, Szwabji, Saksonji, z Westfalji, Turynji, Tyrolu i Szwaj-carji, ażeby się wpisać do matrykuły krakow-skiej. Było to w tym krótkim okresie czasu, kiedy nasz Uniwersytet stanął był niemal na czele wszystkich podobnych zakładów Europy środkowej, kiedy to inne Uniwersytety po-woływały krakowskich profesorów na swoje katedry, a kiedy chociażby krótkotrwały po-byt na studjach w Krakowie wchodził — może nie mniej od zwiedzenia Italji w pro-gram każdego ambitniejszego scholara.

To ożywienie się owocne ruchu naukowego w Uniwersytecie Krakowskim nie odbywało się jednak tylko w kierunku humanistycznym. Większą może jeszcze rolę odgrywały w nim nauki matematyczne, a zwłaszcza astronomja. Bliższe zetknięcie się, a nawet zażyłość wcześniejszych dwóch humanistów polskich, Marcina Króla z Przemyśla, tudzież Marcina Bylicy z Olkusza, z dwoma najwybitniejszymi w XV wieku przedstawicielami tych nauk: z Jerzym Peurbachem († 1461) i z Regiomontanem († 1476 w Rzymie), dały tu w trzeciej ćwierci tego stulecia dzielniejszy popęd do intensywnego ich uprawiania, do nabywania narzędzi astronomicznych, do wykonywania przygodnie dostrzeżeń zwłaszcza zaćmień, do spisywania Almanachów i t. zw. Judyciów, do zaopatrywania się we wszelkie nowości księgarskie z zakresu tych nauk, a wreszcie do nieuniknionych dysput na tematy astronomiczne, lub astrologiczne. Te to właśnie nauki i one przede wszystkim zjednały Uniwersytetowi ów znaczny rozgłos, z którego Szkoła Jagiellońska zasłynęła daleko w drugiej połowie, a zwłaszcza pod koniec XV-go stulecia.



Ryc. 9. Ze zb. P. T. K.

Fot. J. Krleger w Krakowie.

POMNIK KOPERNIKA W BIBLIOTECE JAGIELLOŃSKIEJ W KRAKOWIE.

Warto posłuchać o tem niektórych głosów współczesnych, lub mało co późniejszych. Już w pierwszych latach drugiej tego wieku połowy, słynny humanista Eneaszy Sylwjuż Piccolomini, późniejszy papież Pius II-gi,

acz Polsce wogóle niechętny, tak się odzywa: „Kraków, stolica Królestwa; kwitnie tam szkoła nauk wyzwolonych, sławna z umiejętności matematycznych“. Uczony lekarz norymberski Hartman Schedelius, w swojej Kronice, świata, ułożonej pomiędzy 1480 r. i 1492, zapisuje o Krakowie, co następuje: „...Obok kościoła św. Anny znajduje się Uniwersytet, głośny z bardzo wielu sławnych i uczonych mężów, w którym uprawiane są wszelakie umiejętności: nauka wymowy, poetyka, filozofja i fizyka. Najbardziej jednak kwitnie tam astronomja, a pod tym względem, jak wiem to od wielu osób, w całych Niemczech nie masz szkoły sławniejszej“. To samo choć zwięźlej, powiada także Jan Stoeffler, długoletni profesor astronomji w Uniwersytecie Tybinkim, znany wydawca efemeryd bardzo rozpowszechnionych:

„Kraków, siedziba biskupa, rozgłośny z nauk wyzwolonych, a zwłaszcza matematycznych U Ptolemeusza zowie się (jak przypuszczają) Carrodunum“, a niewiele późniejszy Jakób Middendorpius, uczony podkanclerzy Uniwersytetu Kolońskiego, wypowiada o Szkole Krakowskiej swoje zdanie jeszcze zwięźlej, mówiąc: „Założona została, ażeby uprawiać wszystkie nauki: najbardziej jednak kwitnie tam teologja, nauki matematyczne i literatura klasyczna“.

W drugiej połowie XV-go wieku wykłady matematyki i astronomji na Uniwersytecie Kra-

kowskim były w rękach dwóch profesorów stałych i nieograniczonej, a zmiennej liczby docentów. Z owych dwóch stale uposażonych katedr starsza, fundowana przed 1406 r. przez krakowianina Jana Stobnera, obejmowała arytmetykę, geometrię Euklidesa, geometryczną optykę, czyli t. zw. perspektywę, a wreszcie astronomję. Profesor ten „*Collega Stobnerianus*” miał nadto obowiązki obliczania z roku na rok efemeryd astronomicznych na południk krakowski. Drugą z wspomnianych kolegiatur była katedra astrologji, fundowana w połowie XV-go w. przez mistrza Marcina Króla (*Rex*) z Przemyśla, doktora medycyny i profesora w pierwobolońskiego, a następnie krakowskiego, w XVI-ym wieku lepiej uposażona przez doktora Macieja z Miechowa. Do profesora tej fundacji należały wykłady różnych traktatów astrologicznych, jak *Centiloquium* i *Czworoksiąg (Quadrupartitum opus)* Ptolemeusza z komentarzami różnych

uczonych, głównie arabskich, Alkabitiusa, Abumaszara, Pseudo-Hermesa i. in. Słuchanie wykładów astrologji nie było jednak u nas obowiązkowe, lub wymagane do osiągnięcia stopnia bakałarza, albo magistra na wydziale „artystów”. Co się zaś tyczy docentów (*Extranei*), to ci nie byli obowiązani do pewnych stałych wykładów, zastrzeżonych aktem fundacji, lecz owszem mieli pod tym względem swobodę obierania tematów, odpowiadających ich własnemu upodobaniu i woli.

Podczas pobytu Kopernika na studiach w Krakowie wykładało przedmioty matematyczne i przyrodnicze nie mniej jak piętnastu magistrów, nie licząc profesora Stobnerowskiej fundacji jako też astrologa. Według urzędowego *Liber diligentiarum* udzielano podówczas: Arytmetyki liczb

całkowitych i ułamkowych z rzeczą o proporcjach arytmetycznych, geometrycznych, i harmonicznych, a także z nauką wyciągania pierwiastka kwadratowego, dalej geometrię Euklidesa z komentarzem Campana, geome-

tryczną optykę, zw. „*Perspectiva communis*” według traktatu Jana Peckhama, arcybiskupa w Canterbury, oraz Sferę Jana de Sacrobosco, zawierającą elementarne wiadomości z geografji fizycznej i kosmografji. To pismo było przysposobieniem do trudniejszych traktatów właściwej astronomji: Teorji planet Jerzego Peurbacha, objaśnianych na

podstawie komentarza mistrza Wojciecha z Brudzewa, *Kalendarium* Regiomontana t. zw. *Tabulae resolutae* ruchów ciał niebieskich, a wreszcie Kanony i Tablice zaćmień tego samego Peurbacha. Do tych przedmiotów należy jeszcze dołączyć pisma Arystotelesa *De caelo*, *Meteororum*, a wreszcie jego metafizykę, wszystkie trzy obfitujące w ciekawe i ważne wiadomości matematyczne, a zwłaszcza astronomiczne. Geografję wykładano na podstawie Dionysiusa Afrodyzjasa z Tesaloniki, Piotra d'Ailly, wyciągów z kosmografji Ptolemeusza, a częściowo także według Strabona. Tutaj musimy się ograniczyć do wzmianek, jak najkrótszych, tylko o najwybitniejszych profesorach ówczesnych, o tych przede wszystkim, którzy swojemi wykładami i swoim obcowaniem wpłynęli mniej albo



Ryc. 10. Ze zb. P. T. K.

Fot. S. Ulatowski z Pozn.

KOŚCIÓŁ NAJŚW. MARJI PANNY W TORUNIU.

więcej na rozwój twórczej myśli przyszłego naszego astronoma.

Pomiędzy nimi wyszczególnia się najpierw mistrz Jan z Głogowa († 1507) znaczną produktywnością w różnorodnych materjach naukowych, przeważnie przyrodoznawczych, mający m. in. zasługę, lepszego aniżeli przedtem wyznaczenia długości i szerokości geograficznych Krakowa. Do tej samej grupy ówczesnych uczonych należał także mistrz Stanisław Bylica z Olkusza, w owych latach *Collega Stobnerianus*, bratanek głośniejszego Marcina, a Regiomontanowego socjusza. Zasługuje on tutaj na słowo wzmianki, gdyż na jego to ręce wpływały z zagranicy do Uniwersytetu od uczonego jego stryja liczne a cenne traktaty matematyczne i astronomiczne, wpierv tu nieistniejące, wpłynęły wreszcie, w lecie 1494 r., — właśnie podczas pobytu tam Kopernika — kosztowne narzędzia astronomiczne, z Budy tutaj przysłane, a po dziś dzień dochowane: wielki globus nieba, dwa piękne astrolabja, a wreszcie kunsztowne *torquetum*, wszystko to w spiżu wykonane okazałe i niemal że artystycznie. Szczegóły te pobudzają nas do niejednej refleksji i zapytania. Mamyż jedynie za ślepy traf to uważać, iż te podniecające zmysł naukowy dary przybyły do Krakowa właśnie podczas pobytu tam Kopernika na studjach? Właśnie podówczas, gdy więcej niż podejrzana prawdziwość Alfonsyńskiego roku zwrotnikowego pobudza jednego z astronomów krakowskich, Marcina Biema z Olkusza, do medytacji nad tem, jakieby należało zarządzić dostrzeżenia, ażeby dowiedzieć się o prawdziwej roku długości? Wówczas, gdy mistrz Jan z Głogowa nawołuje do obserwacji, ażeby raz wreszcie rozstrzygnąć, która z dwóch spornych wartości na geograficzną Krakowa szerokość jest rzeczywiście prawdziwą? Wówczas, powiadam, kiedy to z pośród teoretyków krakowskich jedni kłócą się z profesorem wiedeńskim Janem Angelusem († 1512) o to, czy astronomiczne tablice Jana Bianchiniego († około 1470 r.) są albo nie są poprawne, inni zaś wytaczają z katedry ogromny aparat dialektyczny, ażeby odeprzeć „złośliwe zapędy“ dwóch nietykalnego Ptolemeusza „obmowców“: Averroesa i gorszego jeszcze odeń

„potwarce“, świeżo tu poznanego arabskiego astronoma Dżabira Sewilskiego, zapędy i prawie zarzuty, uwłaczające wiarygodności, czci i powadze mędrca starożytnego?... Wisiało przecież coś zepsutego, mocno „podejrzanego“ w ówczesnej atmosferze astronomicznej. Pomimo uczonych apologij na rzecz „księcia astronomów“, t. j. Ptolemeusza, pisanych i z katedr wymownie głoszonych, pozostał w trzeźwiejszych umysłach jakiś szcątek niedowierzania, bo oto! i obliczane konjunktje księżycy z gwiazdami chybają i podawany w Almanachach czas równonocy nie chce się z niebem pogodzić, zaćmienia zaś jakby szydziły z czasów, zapowiadanych przez kalendarze, co widzi i komentuje z przekąsem nawet pospółstwo...

Dwaj inni młodszy koledzy, mistrz Michał z Wrocławia († 1534) i krakowianin mistrz Mikołaj Mikosz († 1528) nie zatrzymają dłużej naszej uwagi. Tamten zajmował się głównie filozofją; nieobcy astronomji w młodszych swoich latach obliczał a nawet wydawał efemerydy i t. zw. *iudicia*, t. j. prognozyki w połowie astrologiczne. Drugi z nich, Mikosz, wart wzmianki, jako jeden z tych, którzy już bardzo wczesnie posiadli jakąś znajomość greczyzny, jako obserwator i znowu jako rachmistrz ciekawych efemeryd astronomicznych na rok 1501.

Z pomiędzy licznych *Extraneów* zasługują na wzmiankę: Leonard Zarański rodem z Dobczyc († 1508), Jakób z Itzy starszy († 1526), Wawrzyniec Corvinus († 1527), a wreszcie Marcin Biem rodem z Olkusza († 1540).

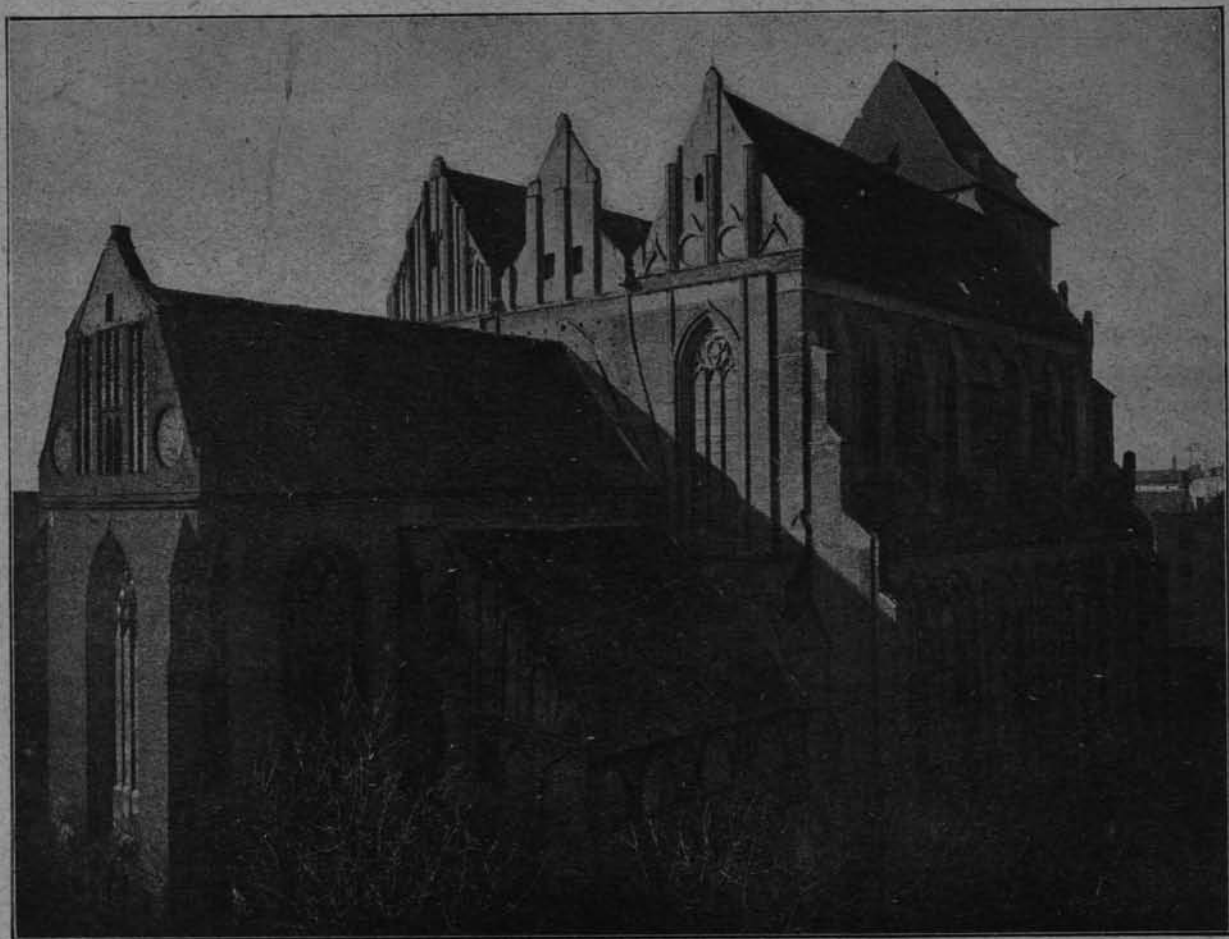
Pierwszy z nich zapisał się jako gorliwy obserwator, oraz twórca własnych, niezbadanych jeszcze dotychczas tablic astronomicznych; drugi, Jakób Itzanin, uczeń i wielbiciel Brudzewskiego, zajmując się wiele ustalaniem domniemanego wpływu, wywieranego rzekomo przez ciała niebieskie na stan pogody lub niepogody, upamiętnił się jako teoretyczny meteorolog. Wspomniany już raz przez nas Wawrzyniec Raabe (*Corvinus*), oprócz poetyckich utworów, komponuje ciekawy traktat geografji fizycznej i historycznej, a wreszcie dobry znajomy Kopernika, mało co od niego starszy Marcin Biem biegły teoretyk i pilny obserwator, nawet jeszcze wów-



czas, kiedy posunięty na teologa musiał się rozstać z wykładami przedmiotów matematycznych, lecz nade wszystko autor ciekawego traktatu o poprawie kalendarza, wysłanego (1516 r.) przez Uniwersytet, jako projekt, do Rzymu na obradujący właśnie V-ty Sobór Lateraneński.

Ale rozgłos z nauk matematycznych na

oraz innych jeszcze współczesnych humanistów krakowskich, wybitny członek zawiązanej przez Celtesa „Literackiej Sodalitacji nadwiślańskiej“, nieobcy dworowi Jagiellonów, był nasz Brudzewski godnym przedstawicielem umiejętności ścisłych, matematyki, a zwłaszcza astronomji wśród tej plejady poetów, historyków, stylistów, medyków i filozofów. Nie-



Ryc. 12. Ze zb. P. T. K.

TORUŃ. KOŚCIÓŁ ŚW. JANA — OD CHÓRU.

Fot. S. Ulatowski z Pozn.

schyłku XV-go wieku zawdzięczał Uniwersytet Krakowski przedewszystkiem działalności mistrza Wojciecha z Brudzewa, który choć często wspominany w historjach literatury i kultury w Polsce, nie doczekał się jeszcze dotychczas pióra powołanego biografą. Towarzysz i przyjaciel Filipa Kallimacha i arcyhumanisty Konrada Celtesa, Jana Sommerfeld-Aesticampiana, Wawrzyńca Korwina, Zygmunta Gossingera (*Fusitius*), doktora medycyny Jakóba Bokryczy, Jerzego Morsztyna,

pospolita jego wiedza zjednała mu znaczny rozgłos nawet poza granicami Polski, a to jeszcze za życia. Wychwała go m. i. uczone opat Jan Tritthemius, sławi go prozą i rymami sam Celtes, a wspomniany powyżej Aesticampianus zapewnia, że nasz Brudzewski jest „w naukach matematycznych, już oddawna tak zatopiony, iż obejmuje swoim umysłem wszystko, cokolwiek czy to Euklides, czy Ptolemeusz wynalazczym duchem ustanowili, rzeczy zaś uchodzące naszej baczności

umie słuchaczom tak wyłożyć, iż jaśniej od światła stają się zrozumiałe, wręcz jakgdyby się je naocznie widziało”.

Mamy wszelką podstawę do mniemania, iż sławiony przez Schedeliusa, Stoefflera i innych humanistów rozkwit nauk matematycznych w Krakowie z końcem XV-go wieku, w pierwszym rzędzie właśnie do naszego Brudzewskiego odnieść należy. Uczeń jego, a wkrótce potem kolega, wspomniany już wyżej Marcin Biem z Olkusza zanotował o nim w oryginale księgi promocyjnej: „Jako astronom przewyższył on wszystkich innych w Polsce; był autorem traktatu *Tabulae resolutae*, służącego do obliczania zmiennych położenia ciał niebieskich“, a w innym miejscu: „Znakomity był to matematyk, nauczyciel Konrada Celtesa“, zaś inny znów jego uczeń, także już tutaj wspomniany mag. Jakób z Iłży zowie go mężem „godnym wiekuistej pamięci“.

Z pism Brudzewskiego, znajdujących się po największej części dotychczas jeszcze w rękopisach, można powziąć dobre wyobrażenie o zakresie i stopniu jego erudycji. Zna on doskonale geometrię Euklidesa, Almagest Ptolemeusza, traktat astronoma arabskiego Dżabira ibn Aflah (w starym tłumaczeniu łacińskim), t. zw. Almagestum abbreviatum rzekomo Alberta Wielkiego, pisma Alfragana, Thabita, kosmografję Ptolemeusza, geograficzne pisma Piotra d'Ailly, pisma Izydora Sewilskiego, Arystotelesa z komentarzami Averroesa i innych, Alfonsa X-go, króla Kastylji, Jana Linneriusa, Peurbacha, Bianchiniego, Regiomontana i wielu, bardzo wielu innych jeszcze autorów, tak starożytnych, jako też średnio-wiecznych.

O licznych innych profesorach i docentach, działających w tym samym czasie, którzy stali jednak już nieco dalej od nauk matematycznych, musimy poprzestać tutaj tylko na wzmiankach ogólnikowych, mimo że między nimi znajdują się osobistości, zasługujące z innych znów względów na uwagę. Wymienimy więc tylko ryczałtem wybitniejszych z pośród nich, takich jak mag. Jan z Oświęcimia (*Sacranus*), niegdyś uczeń słynnego Filelfa, jak Paweł z Zakliczewa, niepospolity latynista i sam nieostatni jako poeta, Stanisław Selig, przyjaciel Leonarda

z Dobczyc Zarańskiego, doktor dekretów, licencjat medycyny „*familiaris*“ Erazma Ciołka, biskupa płockiego, jak Michał z Bystrzykowa, paryski niegdyś doktor filozofji i teologii, niedościgniony jako dialektyk, jak mistrz Wojciech Krypa z Szamotuł, niebawem kolega Kopernika w Padwie na studiach lekarskich, później lekarz nadworny królowej wdowy, a matki Jagiellonów, Elżbiety rakużkiej, Stanisław Biel z Korczyna świetny stylista i orator, jak Mikołaj Czepiel z Poznania († 1518), zawołany bibljoman, jurysta, a zarazem jeden z najwcześniejszych hellenistów w Krakowie, jak Adam z Łowicza († 1514), doktor medycyny, później lekarz nadworny króla Aleksandra, że pominiemy innych jeszcze, dla których musiałoby się znaleźć miejsce w każdym innym zarysie, mniej od naszego pośpiesznym.

Do takiego to Uniwersytetu w stolicy Polski przybył jesienią 1491 r. Mikołaj Kopernik, wraz z bratem swoim Andrzejem, obadwaj wysłani tu przez ich wuja i opiekuna, biskupa warmińskiego Łukasza, niegdyś także ucznia tej samej Szkoły. Wpisują się obadwaj bracia do matrykuły na wydział „*artium*“ za rektoratu mistrza Macieja z Kobylina, profesora teologii, podczas gdy obowiązki dziekana wydziału sprawował znany nam już humanista Jan z Oświęcimia *Sacranus*. W dochowanym dotychczas oryginale metryki uniwersyteckiej figuruje nazwisko przyszedłszy naszego astronoma, jako

„\*Nicolaus Nicolai de Thuronia, s. t.“

(t. j. Mikołaj, syn Mikołaja, rodem z Torunia, uścił wszystko) pomiędzy wszystkimi nazwiskami scholarów, wówczas wpisanych na miejscu 32-gim. Inna, późniejsza już ręka, z początku XVII-go w., odznaczyła je gwiazdką i dopisała „*Copernicus*“. Dwie głoski s. t. skrócenie wyrazów „*solvit totum*“ oznajmniają, że wpisujący się uścił całą należytość wpisową, wynoszącą podówczas czwartą część grzywny. Było to w drugiej połowie października 1491 r. lub wkrótce potem, zimowe bowiem półrocze rozpoczynało się w krakowskim Uniwersytecie nazajutrz po dniu św. Galla, t. j. 15-go t. m., wpisy przeciągały się jednak niekiedy przez

cały listopad, a nawet dłużej. Dobiegało wówczas Kopernikowi lat dziewiętnaście.

Pomiędzy kolegami Kopernika, starszymi od niego wpisem, albo niewiele młodszymi, znajdujemy liczne nazwiska młodzieńców, którym przyszłość wydzieliła mniej albo więcej znaczącą część w dziejach Polski, związała je wielorako ze sprawami polityki państwa, nauki, oświaty. M. in. spotyka nas najpierw Piotr Tomicki, późniejszy biskup krakowski i podkanclerzy koronny, Stanisław Borek później kanonik krakowski i guieźnieński, wieloletni agent dyplomatyczny w Rzymie, obydwa wielcy dobrodziej Uniwersytetu, Marcin Bełza, następnie doktor dekretów, profesor i rektor Szkoły Jagiellońskiej, Jakób z Erdzieszowa, również profesor tamże, oraz kanonik krakowski i kujawski, Jan Sądeczanin, o którym głos mało co późniejszy mówi, że był „mężem genialnym”. W tych samych murach szkolnych przebywają z Kopernikiem równocześnie: młodzieńcy Paweł z Krosna, wkrótce niezwykle poeta i mówca, Dominik z Secymina, późniejszy doktor dekretów, kanclerz guieźnieński i kanonik łączycy, Jan ze Stobnicy, Stobniczką zwany, wkrótce głośny profesor Uniwersytetu i autor cenionych pism geograficznych, Leonard Pieczychowski, późniejszy doktor medycyny i lekarz króla Zygmunta, Piotr Lubart, następnie po kolei, profesor Uniwersytetu i biskup sufragan płocki, Mikołaj z Tuliszkowa, Jan Procopiades z Szadka i Łukasz Noskowski, wszyscy trzej następnie doktorzy medycyny i wzięci lekarze w czasach późniejszych, Bernard z Radochowic Wapowski, następnie doktor dekretów, kanonik przemyski i krakowski, znany historyk i geograf, z którym Kopernik w latach dojrzałych utrzymywał stosunki przyjaźni, związanej jeszcze na ławce krakowskiej, że pominiemy wielu innych jeszcze, mniej albo więcej głośniejszych później profesorów, doktorów prawa i medycyny.

Z pośród cudzoziemców, bliższych i dalszych, którzy bawili podówczas na studiach w Krakowie, a którzy później głośniejszymi się stali, zasługują na wzmiankę: Bartłomiej z Brzegu, zwany Stenensis, uczony

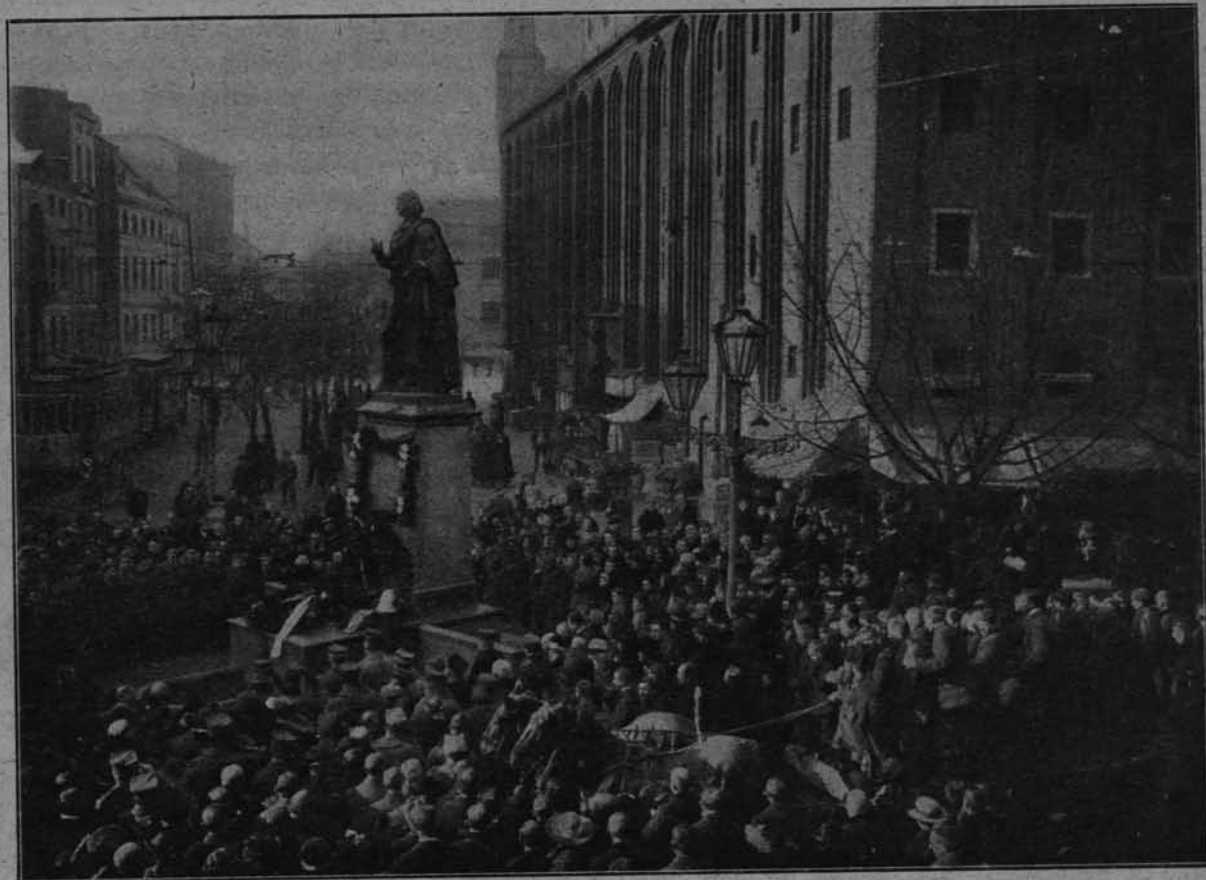
dziejopis Śląska, Wincenty Lang (*Longinus*), towarzysz Celtesa i uwieczony poeta, Rudolf Agrycola młodszy, znany jako poeta i humanista, ruchliwy i wielostronny Henryk Bebel, uczeń Wawrzyńca Korwina i jego wielbiciel, a obok niego Jan Sommerfeld młodszy, obydwa wytworni pisarze i humaniści, a wreszcie Jan Virdungus z Hasfurtu, późniejszy astronom i wzięty lekarz w Heidelbergu. Prócz wielu ziomeków z Prus, z Warmji i z ziemi chełmińskiej znalazł młody Kopernik pomiędzy kolegami także swoich powinowatych, a mianowicie dwóch Konopackich, Jana i Jerzego, synów Macieja, podkomorzego chełmińskiego\*), najoczywściej braci rodzonych.

Podczas czteroletniego pobytu był Kopernik w Krakowie świadkiem wielu ważniejszych zdarzeń, wesołych i smutnych. I tak, nie dobiegł był jeszcze pierwszy rok jego tam bytności, jak rozeszła się wieść o śmierci Króla Kazimierza († 7 czerwca 1492 r.), poczem wkrótce patrzył Kraków na sprowadzenie zwłok królewskich z Litwy, na uroczystości pogrzebowe, w których wziął udział cały Uniwersytet, wielka rzesza dostojników duchownych i świeckich oraz nieprzeliczone tłumy ludności, patrzył na sejm konwokacyjny a po elekcji piotrkowskiej (27 sierpnia 1492 r.) na wspaniałą akt koronacji Jana Olbrachta w dniu 23 września tego samego roku. Zbiegły się owe wydarzenia bardzo blisko ze śmiercią papieża Innocentego VIII-go († 25 lipca 1492 r.), z wyborem jego następcy, Aleksandra VI-go, ze śmiercią cesarza Fryderyka i wstąpieniem na tron Maksymiljana, a także ze zgonem jednego z najrozumniejszych suwerenów, wszechstronnie wykształconego Medyceusza, Lorenzo il Magnifico, śmiercią, która dla sztuk i nauki stała się ciężką stratą, a w politycznych dziejach Italji — klęską. Schodzą się one wreszcie z wydarzeniem pierwszorzędnego wagi: z odkryciem zachodniej półkuli ziemi, niezauwanej wprawdzie w czwartej części „świata”, rzekomych Indj Wschodnich, rozmarzonego o krainach korzeni i złota sławnego Genuńczyka. Przy bardzo żywych podówczas stosunkach

\*) Żona podkomorzego, Macieja Konopackiego, i Barbara, matka naszego astronoma, obie były Waczenrodówny.

Krakowa handlowych i naukowych z resztą cywilizowanej Europy wiadomości te rychło dolatywały do stolicy Polski. Wobec tylu różnych, a szybko po sobie zaszłych wydarzeń i wieści, miał Kraków o czym mówić i na co spoglądać. Wystarczały jednak już wydarzenia miejscowe, ażeby pochłonąć uwagę każdego młodego scholara, zawsze żądneho

skim na czele, w dniu 20 grudnia 1492 r., kiedy to Jan z Oświęcimia Sacraus witał był nowego króla wspaniałą przemową na zamku krakowskim, dostrzegamy ich wśród ciżby ciekawych, przypatrujących się w dniu 25-tym lutego 1493 r. — przy zadziwiająco ciepłej i wręcz wiosennej pogodzie — orszakowi królewskiemu, podążającemu z powrotem



Ryc. 13. Ze zb. P. T. Kr.

POD POMNIKIEM KOPERNIKA 19 LUTEGO 1920 R. PO OBJĘCIU TORUNIA.

Fot. K. Szalwiński.

widzenia rzeczy niezwykłych: rojnego oto napływu mnóstwa dostojników duchownych i świeckich wśród świetnych orszaków rycerstwa, splendoru dworu królewskiego i wspaniałych uroczystości, towarzyszących koronacji młodego Olbrachta. Widzimy tam pomiędzy ciekawymi także braci Koperników, widzimy jak ich odwiedza podówczas wuj i opiekun ich, biskup i pan udzielny warmiński, przybyły tam, wraz z innymi dygnitarzami z Piotrkowa na uroczystości krakowskie. Widzimy obydwóch braci w korowodzie całego Uniwersytetu, z rektorem Janem Latoszyń-

na sejm piotrkowski. W tym samym roku partrzą krakowianie na widowisko innego znowu rodzaju. Przybył tam, oto, legat sułtana Bajazeta w świetnym poselstwie, wiedząc w orszaku swym, pewno nigdy wpierw niewidzianych w Krakowie, czarnej rasy mężów, oraz dwanaście wielbłądów, objuczonych wszelakimi darami z Dalekiego Wschodu, a równocześnie z nim bawi w Krakowie Marco Dandolo, poseł Signorii weneckiej. Ten z namowami Olbrachta do wielkiej przeciwko Turczy nowi wyprawy, tamten natomiast z prośbą o pokój.

Były ponadto inne znowu wydarzenia,

które przypominały wówczas uczonym krakowskim te piękne słowa Owidjusza, który w niezwiszonej na dół, jak u zwierząt, twarzy człowieka widzi napomnienie rodu ludzkiego, „ażeby myślący wzrok swój podnosił w górę, ku gwiazdzystemu sklepieniu“. A wydarzeń takich nie brakło podczas pobytu młodego Kopernika w Krakowie. Sama przyroda jakby przygotowała na te lata mnogie osobliwości i niespodzianki. Zaledwie ochłonięto po przerażeniu, jakie wywołała wielka kometa styczniowa, oraz zaćmienie słońca w dniu św. Stanisława (8-go maja 1491 r.), gdy oto w drugiej połowie grudnia tego samego roku widzą krakowianie naraz trzy słońca w samo południe\*) a z początkiem następnego roku powtórnie wielką, wieczorami świecącą kometę, niechybniego w mniemaniu pospółstwa zwiastuna zaszłej niebawem śmierci króla Kazimierza Jagiellończyka. O częściovem, ale znacznem zaćmieniu słońca w dniu 10-tym października 1493 r. nie wspominalibyśmy, gdyby nie okoliczność, że było ono obserwowane troskliwie przez astronomów krakowskich, niezawodnie w obecności gromadki ciekawych scholarów. Niecały rok później oglądają mieszkańcy stolicy aż trzy zaćmienia, raz słońca a dwa razy księżyca i to zupełne, z nich pierwsze dwa tem osobliwe, iż obadwa zaszły w tym samym miesiącu (marcu 1494 r.), tem właśnie niezwykle, iż nastąpiły one po sobie w odstępie tylko czternastu dni. Było o czem mówić pospółstwu, było nad czem się zastanawiać astronomom i teologom krakowskim. I jakżeż mogło być inaczej, skoro całkowite zaćmienie księżyca w dniu 21-ym marca t. r. wydarzyło się w sam Wielki Piątek, w rocznicę śmierci Zbawiciela, a przypadło na samą pełnię wielkanocną, związaną przez teologów ze zwycięstwem dnia nad nocą, światła nad ciemnością po równonocy wiosennej i z narosłem w pełni światłem najjaśniejszej z gwiazd nocnych, stosownie do pojmowanych symbolistycznie słów Jana Chrzciciela o Chrystusie: „Potrzeba ażeby On wzrastał, ja zaś bym się pomniejszał“. Pewnie przypominano sobie wówczas nawzajem, iż dzieje się na niebie

teraz coś podobnego, jak niegdyś w dniu Odkupienia na górze Golgoty, kiedy to słońce postradało blask swój, a księżyc się zaćmił. Był jeszcze wówczas w Krakowie mistrz Wojciech z Brudzewa, nietylko głośny astronom, ale także nieostatni jako teolog i ani wątpić, że w otoczeniu młodszych magistrów i zaciekawionych scholarów obserwował on te sensacyjne zjawiska. W lecie znów tego samego roku (9 lipca 1494 r.), jakby na hasło południa, wydzwonionego na zegarze Marjackiej wieżycy, ukazuje się nowe widowisko: dookoła słońca świetlany krąg (*halo*), przecięty prostopadle dwiema jasnymi smugami w kierunku swych średnic.

Z końcem lata tego samego roku (1494) otrzymuje Uniwersytet nasz pokaźną mnogość cennych druków i rękopisów treści astronomicznej, w darze od swojego niegdyś ucznia Marcina Bylicy z Olkusza, później czas jakiś profesora astronomji w Uniwersytecie Bolońskim, następnie w dwóch po kolei Uniwersytetach Węgierskich, Presburskim, a wreszcie Budzińskim. Otrzymuje nadto od niego w darze istic królewskim, cztery wielkie i kosztowne narzędzia astronomiczne, kunsztownie ze spiżu wyrobione, a pomiędzy nimi także tę drogocenną relikwję, wspomniane już raz przez nas *torquetum*, wykute niegdyś własnoręcznie przez sławnego Regiomontana, w norymberskiej jego pracowni. Przywiezione przez Stanisława Bylicę z Budy do Krakowa, stają one na oczach całego Uniwersytetu w dniu 10-tym września 1494 r. po konwokacji, przeznaczonej wyłącznie na ich oglądanie. Czyż podobna wątpić, że pomiędzy scholarami, zwabionymi ciekawością widzenia tych okazałych przyrządów naukowych, nie znajdowali się także nasi znajomi, Marcin Biem, Mikołaj Kopernik i Bernard Wapowski? Albo czyż wolno przypuszczać, że całkowitemu zaćmieniu księżyca w dniu 14-ym września tego roku, a więc zaraz w cztery dni po owej konwokacji, pozwolono płonnie przeminać, bez obserwacji rzadkiego zjawiska temi to pięknymi narzędziami, które tylko co nadeszły?... I martwe sprzęty umieją czasem głośno przemówić!

Liczne więc, jak widzimy, a wcale niebłahe były owe różnorodne podniety naukowe, jakie przyszły reformator pięknej sztuki

\*) T. zw. przysłońca (*halo*), wydarzające się zjawisko podczas silnych mrozów.

gwiazdziarskiej zaczerpnął był podczas czteroletniego swojego pobytu w Krakowie. Na ogólnem tle wszechstronnego wykształcenia we wszystkich niemal kierunkach wiedzy ludzkiej, rysowała się jednak już wówczas u 22-letniego genialnego scholara myśl główna, która wypełniła niebawem całe jego jestestwo. Po spostrzeżeniu przezeń kilku logicznych sprzeczności, głęboko ukrytych w starym, geocentrycznym mechanizmie świata, nastąpiła w jego umyśle utrata wiary w prawdziwość szkolnej doktryny astronomicznej, wzrosła niebawem do stanowczego zaprzeczenia jej prawdziwości. Opuszczając Kraków, w lecie, albo w jesieni 1495 r. Kopernik był już przekonany, że ta astronomja, której po szkołach uczą, jest tylko karykaturą prawdy. Owa negacja była pierwszym koniecznym aktem w historii twórczości tego arcydzieła. Po niej, już jako afirmacja, nastąpił akt drugi, w którym przedziwny ten architekt wydarł przyrodzie jedną z jej tajemnic, może najbardziej niepojętą: ruchomość ziemi, nakreślił wspaniały plan prawdziwej świata budowy.

Ale to wydarzyło się dopiero w kilka lat później i już gdzie indziej: pod pięknym niebem Italji. Co bowiem rozpoczęły były Kraków i Polska, tego następnie, za Bożem zrządzeniem, dokonały Bolonja, Rzym, Padwa, Ferrara..., gdzie wreszcie, w najpierwszych latach nowego stulecia, spadł z drzewa ludz-



Ryc. 14. POMNIK MIKOŁAJA KOPERNIKA W TORUNIU, W KOŚCIELE ŚW. JANA. U góry: PORTRET JANA OLBRACHTA, KTÓRY W TORUNIU UMARŁ.

kiego poznania, zapyłony niegdyś w Krakowie, dojrzały już owoc: wielkie odkrycie.

## WEZWANIE.

Biały Anioł roztacza swe skrzydła nad twą bramą, Toruniu, a brama ta na oścież otwarta zaprasza gości w twe mury.

Był czas, kiedyśmy z tej strony kordonu, za wielkie święto uważali sobie możność spędzenia paru godzin w mieście, pełnem wielkich tradycji i wspaniałych pamiątek.

Dziś to wielkie święto trwa stale, i oby trwało wiecznie, jak



HERB TORUNIA.

Ryc. 15. Ze zb. p. D. Witke-Jeżewskiego.

wieczną będzie miłość Polaka do tego grodu „gdzie honor, gdzie wstyd, gdzie płuży uczciwość i sprawiedliwość“.

Otwieraj Toruniu jeszcze szerzej twą bramę dla myśli polskiej i dla polskiej sławy. Niech biały twój Anioł w blaski słoneczne polskiej dumy narodowej wzbija się zwycięsko, a Polakom niech wskazuje drogę w błękity ku gwiazdom i wiekuistej harmonji ich dróg.

*Redakcja.*

## ROŚLINNE ZABYTKI PRZYRODY OKOLIC TORUNIA.

Dzisiejsza roślinność okolicy Torunia jest również jak gleba, którą pokrywa, produktem długiego rozwoju, którego początek sięga końca epoki lodowej, gdy lodowiec, topniejąc ostatecznie cofnął się ku północy.

Na oswobodzone z lodowej pokrywy mokre a zimne tereny rzuciła się roślinność, złożona początkowo z wytrzymałych na zimno gatunków północnych i górskich, i utworzyła skupienia roślinne, podobne dzisiejszym tundrom dalekiej północy. Szczątki tej najdawniejszej, polodowcowej roślinności, złożonej głównie z mchów i porostów, a z wyższych roślin z maleńkiej wierzby polarnej i brzoźki karłowatej (*Betula nana*), które kilkakrotnie znajdowano kopalne w północnych powiatach Pomorza, dochowały się jednak wyjątkowo żywe do dziś dnia na zimnych torfowiskach i stanowią godne ochrony zabytki przyrody z pradawnej przeszłości ziemi naszej. Taki zabytek przyrody o wartości wprost bezcennej, posiadamy w odległości ok. 30 km na półn.-zach. od Torunia, w postaci brzozy karłowatej (*Betula nana*) na torfowisku w Linjach pod Dąbrową (już w pow. chełmińskim). Drobna ta, do kolanzaledwie sięgająca brzoźka, o małych, jak paznokiec, okrągłych, karbowanych listeczkach, rośnie tu—jak wykazały badania głębszych pokładów torfowiska—od lat tysięcy i opowiada nam o tej długiej i mroźnej zimie, która ongiś trzymała ziemię te w lodowym uścisku. Torfowisko to stanowi nietykalny rezerwat przyrodniczy i jest jedynym pewnym stanowiskiem brzoźki tej w Polsce.

W miarę ocieplania się klimatu wędrowały na Pomorze coraz nowe rośliny z południa, wschodu i zachodu i, walcząc i wypierając się wzajemnie, wytworzyły wreszcie te skupienia roślinne, które dziś pokrywałyby tę ziemię, gdyby nie gospodarcza działalność człowieka, zmieniająca zupełnie pierwotną szatę roślinną. Z badań paleontologicznych dowiadujemy się, że dzisiejsza roślinność przybyła tu w kilku okresach, które od panujących kolejno drzew leśnych zowiemy okresem brzoży, sosny, dębu i buka. Z końcem okresu

dębowego (a może i wcześniej) przybyły w okolicy Torunia te rośliny, które dziś zazwyczaj uważane są za resztki flory stepowej. Rośliny te zowiemy też pontyjskimi, gdyż przyjmujemy, że przyszły one na Pomorze z okolic Morza Czarnego (zwanego przez starożytnych pontus euxinus), lub wogóle ze stepów południowo-wschodniej-Europy, gdzie obecnie znajdują się główne ich skupienia. Może ułatwiały te wędrowki wiatry ówczesne, wiejące ze wschodu na zachód, może zwierzęta i wędrujące hordy ludzkie; niewątpliwie przyczyniły się do ich rozpowszechnienia rzeki, jak Wisła, a może i klimat ówczesny, więcej do stepowego zbliżony. Rośliny te, odporne względem suszy i słońca, mimo późniejszej zmiany klimatu (w bukowym okresie) na wilgotniejszy, który sprzyjał emigracji roślinnej z zachodu, dotrwały na szczególnie korzystnych stanowiskach do dziś dnia i stanowią również zabytki przyrody z minionego okresu dziejów naszego Pomorza.

Takie stepowe skupienia roślin pontyjskich dochowały się najliczniej w powiecie toruńskim i chełmińskim i zajmują przede wszystkim słoneczne stoki dyluwjalnych brzegów Wisły, piaszczyska w borach sosnowych na południe od Torunia, gdzie jednak spotykane tu i owdzie grube pnie dębów świadczą o tem, że dąbrowy zajmowały tu pierwotnie większe przestrzenie, tworząc krajobraz parkowy z bujnie rozwiniętymi skupieniami roślin stepowych. Wiele roślin pontyjskich kryją dalej znane z piękności parowy nadwiślańskie i to nietylko ich górne, spieczone słońcem stoki, lecz również dno parowu z cienistym wnętrzem liściastego lasu, gdzie znalazły przytułek rośliny, skazane na życie w cieniu i wilgoci, przybyłe tu również z dalekiego południowego wschodu, np. zdrojówka (*Isopyrum thalictroides*) i inne.

Najbogatsze i najpiękniejsze skupienia pontyjskie zachodnich ziem Polski w powiecie toruńskim i chełmińskim leżą w obrębie obszaru, znanego z ubóstwa opadów atmosferycznych i klimatu więcej kontynentalnego,

a unikają północno-zachodniego Pomorza o klimacie bardziej oceanicznym.

Przystępując do przeglądu zabytków przyrody okolicy Torunia, musimy ograniczyć się do najważniejszych. W poniższym zestawieniu

Dla łatwiejszego przeglądu zabytki te zebrane są w następujące grupy:

I. Skupienia stepowe na terenie placu ćwiczeń artyleryjskich i w lasach przyległych (zabytki przyrody № 1—9).



Ryc. 16. WIZERUNEK MIKOŁAJA KOPERNIKA, OJCA ASTRONOMA, W KOŚC. ŚW. JANA W TORUNIU.

wyszczególniam tylko te tereny, które już były chronione jako rezerваты przyrodnicze, lub które szczególnie godne są ochrony, jak wnoszę z przytoczonej na końcu literatury niemieckiej, lub własnych spostrzeżeń na wybieżkach.

Pole ćwiczeń artyleryjskich, ciągnące się na południe od Torunia zaraz za przedmieściem Podgórz, przedstawia wielki obszar wydm śródlądowych, porośnięty jedynie skąpa roślinnością piaszczysk i wrzosów. Prawdziwa bezлюдna piaszczysta pustynia, nad którą drga

i wibruje powietrze rozżarzone skwarem słonecznym, przed którym nie dają schronienia rosnące rzadko karłowate sosny i krzaki róż i berberysu. Wokoło na lepszej nieco glebie ciągną się głównie w kierunku zachodnim obszerne bory sosnowe, które na północ od Bydgoszczy łączą się z olbrzymim kompleksem Borów Tucholskich.

II. Skupienia roślin pontyjskich na wysokich brzegach doliny Wisły i we wrzynających się w nie parowach. (Zabytki przyrody № 10—17).

Według geologów stoki te stanowią brzegi i zbocza tarasu wielkiego polodowcowego jeziora zastoiskowego Toruńsko-Bydgoskiego i odcinają się szczególnie wyraźnie na północ od Torunia, gdzie dyluwjalna żyzna równina ziemi chełmińskiej, dziś całkowicie wzięta pod uprawę, opada stromo na linji od Lubicza nad Drwęcą przez Olek, Zamek Bierzgłowski, Skłudzewo ku Ostromecku. Brzeg ten przecinają liczne wąwozy i parowy, w których znalazła schronienie przed pługiem bujna roślinność o pontyjskim zabarwieniu.

III. Kępy na Wiśle z okazałymi drzewami liściastymi i rzadkimi roślinami, przyniesionymi przez wodę. (Zabytek przyrody № 18).

IV. Tereny z ciekawą i rzadką roślinnością słonoroślową (halofitową), spotykaną tylko na nielicznych stanowiskach śródlądowych, gdzie słona woda wydostaje się na powierzchnię ziemi, i na brzegu morskim. (Zabytki przyrody № 19 i 20).

1. Zespół roślin stepowych na wojaskowym placu ćwiczeń przy drodze do leśniczówki Rudak.

Jedno z najbogatszych skupień roślin pontyjskich. Na zasobnej w wapień glebie piaszczystej, wśród nielicznych krzewów sosny, berberysu i róż (*Rosa canina*, *R. rubiginosa*, *R. mollis*), widzimy piękny zespół roślin stepowych. Przewodnie rośliny stanowią: trawa stepowa ostnica (*Stipa pennata*) o długich, srebrzysto-owłosionych i jak pióropusze lśniących ościach. Znamienna dla stepów czarnomorskich i węgierskiej pusty, a rosnąca tu i nad Wisłą pod Chełmnem na najdalej na północ wysuniętych placówkach. Obok niej wężymord (*Scorzonera purpurea*), dzióbkiel (*Oxytropis pilosa*), przetacznik (*Veronica austri-*

*ca*) i wiele innych. Teren ogrodzony był drutem kolczastym dla ochrony przed pasącym się bydłem.

Literatura: Preuss, str. 376.

2. Skupienie wisienki stepowej (*Prunus fruticosa*) przy starej warszawskiej drodze celnej.

Stanowisko to należeć ma do najobfitszych w okolicach Torunia. Roślina ta znajduje się w pow. toruńskim niemal na krańcach swego północno-zachodniego zasięgu (poza to tylko w pow. chełmińskim i świeckim), a zwarte jej zarośla przedstawiają szczególnie piękny widok w czasie kwitnienia w kwietniu.

Literatura: Panten, str. 17. Preuss o stanowisku tem zupełnie nie wspomina.

3. Stanowiska wisienki stepowej (*Pr. frut.*) przy drodze wudeckiej.

Preuss opisał przy drodze tej 5 stanowisk, a mianowicie: na północ od leśniczówki Wudek (na wschód od dawnej kolejki polnej w pobl. kamienia kilometrowego 6,9), następnie 20 m na zachód od tego stanowiska, wreszcie w dawnych oddziałach leśnych 73, 88, 87 i 101.

Rośnie tak na otwartych słonecznych piaszczyskach, jak również w podsyciu niezbyt cienistego boru sosnowego, gdzie jednak nie owocuje. Wycięcie lasu w r. 1914 miało zniszczyć najpiękniejsze skupienia, w każdym razie dochowały się jeszcze obfite stanowiska tuż obok drogi, w sąsiedztwie wzgórz Dziwak, gdzie je miałem sposobność oglądać w r. 1922.

Literatura: Preuss, str. 372. Panten str. 18.

4. Skupienie roślin stepowych z ostnicą (*Stipa pennata*) na połudn. stoku wzgórz Dziwak.

Preuss określa bliżej to stanowisko, jako leżące na zachód od wzgórz „rosyjskich”, w pobliżu drogi polnej, prowadzącej ku „Górze Podbielskiego” i uważa za najbogatsze skupienie ostnicy na całym obszarze. W r. 1922 naliczyliśmy na wycieczce z dr. W. Kuleszą zaledwie kilkadziesiąt kęp ostnicy. Stanowisko to było chronione przez Zarząd Strzelnicy.

Literatura: Preuss, str. 374.

5. Dawne żwirowiska przy drodze wudeckiej, obok t. zw. dawniej „wzgórza

Wilhelma", z ostnicą (*St. pen.*), dzióbkiem (*Oxytropis pilosa*) i in. roślinami pontyjskimi. Stanowisko było chronione i oznaczone, jako takie, na karcie Strzelnicy.

Literatura: Panten, str. 11.

6. „Wzgórze sygnałowe“, jedno z najwyższych wzniesień Strzelnicy, leżące ok. 2 km na połud. od Glinek, na zach. od linii kolejowej Toruń-Poznań, wykazuje szereg roślin pontyjskich, wśród nich obficie ostnicę (*St. pen.*). Było oznaczone na karcie Strzelnicy, jako rezerwat przyrodniczy.

Literatura: Panten, str. 11.

7. Skupienie wisienki stepowej (*Pr. frut.*) w pobliżu „Wzgórza sygnałowego“. 3 km na północ od leśniczówki Wygoda, przy drodze w oddz. leśnym 29. Resztki obszerniejszego niegdyś skupienia spotykamy obok w oddz. 28. Oba stanowiska leżały na terenie okręgu ochr. Wygoda (w nadl. Cierpice), wdzierżawionym Zarządowi Strzelnicy.

Literatura: Preuss, str. 354, Panten, str. 18.

8. Zarośla wisienki stepowej (*Pr. frut.*) w gminie Suchatówko (pow. inowrocławski) w szczególności przy drodze na zachód od wzgórza Pieczyzna (wys. 105, porośniętego sadzoną *Pinus nigra* var. *austriaca*).

Preuss uważał to stanowisko za „niezagrożone“, tymczasem w r. 1922 zaledwie śladów wisienki można się było doszukać. W pobliżu przy drodze do leśniczówki Wygoda (w oddz. 84, okręgu ochr. Zajezerze, nadl. Gniewkowo) rośnie wielka osobliwość okolic Torunia, niespotykana już dalej na Pomorzu: koniczyna pięciolistna (*Trifolium Lupinaster*), w towarzystwie również pontyjskiego pszczołnika (*Dracocephalus Ruyschiana*), wężymordu (*Scorzonera purpurea*) i in.

Literatura: Preuss, str. 354 i 355.

Można spodziewać się, że dalsze poszukiwania wykażą jeszcze nowe, dotychczas nieznanne stanowiska wisienki stepowej w okolicach Torunia.

9. Skupienia ostnicy (*St. pen.*) w oddz. 165 i 180/181 Państw. Nadl. Toruń, gdzie, na prośbę dawnego niemieckiego „Stowarzyszenia dla ochrony zabytków przyrody“ w Toruniu, wycięto na pewnej przestrzeni drzewa, by zapewnić bujniejszy rozwój

tym przyzwyczajonym do pełni światła dzieciom słonecznego stepu.

Literatura: Panten, str. 18.

Przytoczone wyżej tereny nie wyczerpują stanowisk ostnicy w okolicach Torunia; zwłaszcza w Lasach Cierpickich występuje ona tu i ówdzie, zazwyczaj w zespołach z innymi roślinami pontyjskimi (np. w nadl. Osiek (Wodek), okr. Jajtowy, oddz. 157/158, 168, 178/179 i w innych okręgach).

10. Parów za Gronowem (na półn.-zach. od Torunia już w pow. wąbrzeskim), z przepływającym go potokiem, prawobrzeżnym dopływem Drwęcy, znany z piękności krajobrazowych, kryje na dnie liściastego lasu bogatą florę roślin zielnych, występującą w bujnym rozkwicie zwłaszcza na wiosnę, wśród której, oprócz nadzwyczaj obficie występującej zdrojówki (*Isopyrum thalictroides*), największą botaniczną osobliwość stanowi południowo-wschodnia uludka (*Omphalodes scorpioides*) i towarzyszący jej górski wilczomlecz słodki (*Euphorbia dulcis*). Obie te rośliny rosną tu na kresach swego północnego zasięgu.

Literatura: Scholz, I, str. 142, Panten, str. 15.

11. „Wilczy parów“ obok Lubicza krajobrazowo i florystycznie podobny do parowu gronowskiego, wykazuje również wiele roślin, które, podobnie jak i stepowe, przybyły z południowego-wschodu Europy, ale należą do podszycia cienistych i wilgotnych zarośli i lasów liściastych, jak np. zdrojówka (*Isopyrum thalictroides*), niezapominajka skąpokwiatowa (*Myosotis sparsiflora*), uludka (*Omphalodes scorpioides*) i in. Zasługuje, jak i poprzedni, na zachowanie w stanie pierwotnym.

Literatura: Scholz, I, str. 141, Panten, str. 15.

12. „Góra Kozacka“ na przedmieściu Mokre. Porośnięty sośniną piaszczysty pagórek o roślinności pierwotnej już mocno zniszczonej, ale położony w obrębie miasta, przedstawiał szkolny przykład szaty roślinnej „słonecznych pontyjskich pagórków“. Wśród sosen obficie rozsiane krzewy liściaste, głogi, tarnina, berberys i róże (wśród nich rzadka *Rosa mollis*), po brzegach i w sąsiedztwie charakterystyczne dla słonecznych pagórków ze-

społy roślinne ze smagliczką górską (*Alyssum montanum*), przetacznikiem (*Veronica spicata*, *V. austriaca*) i t. d.

Wzgórze to należało dawniej do Komisji Kolonizacyjnej.

Literatura: Panten, str. 13.

13. Oddział 14, okręgu ochr. Barbarka w Miejskim Nadl. Toruńskim. Jedno z najbogatszych skupień roślin pontyjskich na całym Pomorzu. Najpiękniejsze zespoły spotykamy między żwirowiskami a drogą, prowadzącą od Szynwałdu, gdzie rosną: lepnica zielonkawa (*Silene chlorantha*), zawilec leśny (*Anemone silvestris*), pszczołnik (*Dracocephalum Ruyschiana*), aster gawęda (*Aster amellus*), wężymord (*Scorzonera purpurea*) i wiele, wiele innych.

Preuss, str. 377, Panten, str. 14.

14. Dyluwjalne stoki przy Zamku Bierzgowo, na półn.-zach. od Torunia, opadające stromo ku Wiśle, na odsłoniętych miejscach z bogatą florą pontyjską. Większe skupienia ostnicy (*St. pen.*), obok której nie brak znanych już z innych terenów roślin stepowych jak czosnek górski (*Allium montanum*), zawilec leśny (*Anemone silvestris*), dzwonek syberyjski (*Campanula sibirica*) i in.

Literatura: Preuss, str. 380.

15. Wąwóz na wschód od Skłudzewa. Wśród bogatej flory lasu liściastego z pontyjskimi elementami w podszyciu (zdrojówka — *Isopyrum thalictroides*, trzmielina brodawkowata — *Evonymus verrucosus*) rośnie tu, na jedynym stanowisku pomorskiem w obszarze Wisły, najpiękniejszy storczyk europejski obuwik (*Cypripedium calceolus*). Dzięki chciwości człowieka znajduje się już na wyginieciu, więc zerwanie jednego choćby okazu jest barbarzyństwem, podobnie jak zniszczenie cennego dzieła sztuki! Na wyższych stokach rośnie ostnica w rzadkiej odmianie (*Stipa pennata* var. *Joannis*), dzwonek syberyjski (*Campanula sibirica*), jeleniec (*Peucedanum cervaria*), aster gawęda (*Aster amellus*), oman szorstki (*Inula hirta*) i tp.

Literatura: Preuss, str. 381, Scholz, str. 144, Panten, str. 14.

16. Śnieżyczki (*Galanthus nivalis*) w lesie Ostrómeckim (już w pow. chełmiń-

skim) w okr. ochr. Nowy-Dwór na przestrzeni ok. 0,25 ha. Ponieważ ludność zbierała je z cebulkami, zarząd lasu umieścił tablice ostrzegawcze.

Literatura: Panten, str. 14, Scholz, str. 191.

17. Strome zbocza doliny Wisły między Jajtowym a Dolnym Młynem, w oddz. 21, 50, 51, 87, 88, 123, 155, 176 okręgu ochr. Jajtowy w Państw. Nadl. Osiek (Wodek). Są to stoki najwyższego tarasu dawnego jeziora Toruńsko-Bydgoskiego, który zbliża się tu ku samej Wiśle i, opadając stromo ku wodzie, przedstawia pierwszorzędne miejsce widokowe o niezwyklej malowniczości i piękności. Pod względem krajobrazowym i florystycznym niewątpliwie jest to jedno z najpiękniejszych miejsc Pomorza. Gatunki pontyjskie występują w wielkiej obfitości, tak w ciemnych zaroślach po zboczach (trzmielina brodawkowata — *Evonymus verrucosus*, zdrojówka — *Isopyrum thalictroides*, pchlica cuchnąca — *Cimicifuga foetida*, w wielkiej obfitości śnieżyczki — *Galanthus nivalis*), jak również po miejscach słonecznych, jako barwny kobierzec, w którym przeważają południowo-wschodnie czosnki, sasanki, lepnice, przytulje, przetaczniki. Wielką botaniczną osobliwość stanowi znana tylko stąd, jako jedyne stanowiska, nowa „poznaińska“ odmiana turzycy piaskowej (*Carex arenaria* var. *Posnaniensis*).

Niestety, piękna ta roślinność wiele cierpi od niekulturalnych wycieczkowców, którzy zwłaszcza na wiosnę niszczą ją w karygodny sposób, zrywając całe bukiety kwiatów, by je porzucić zwiędnięte często już w drodze powrotnej do domu.

Literatura: Preuss, str. 356; Scholz, I, str. 129; II, str. 193; Panten, str. 11.

18. Kępa na Wiśle pod Toruniem, jedna z najpiękniejszych kęp wiślanych, naturalny park dla ludności Torunia. Botanicznie interesujący liściasty las kępowy, w którym zwracają uwagę olbrzymie topole i stare okazałe wierzby, a w gęstych zaroślach urozmaicona roślinność, charakterystyczna dla zalewowych terenów doliny Wisły. Osobliwość stanowi trędownik gruczołowaty (*Scrophularia Scopolii*), który rośnie dopiero w odległych Karpatach, a został tu

zapewne przyniesiony wezbranemi wodami Wisły. Do zwierzęcych zabytków przyrody należy gnieźdzący się tu remiz (*Aegithalus polonicus*), pospolity dopiero w południowej i wschodniej Polsce.

Literatura: Scholz, II, str. 61.

19. Roślinność słonoroślowa Ciechocinka. Dzięki obecności w gruntach solanki występuje koło Ciechocinka osobliwa roślinność, przywiązana tylko do słonisk śródlądowych i brzegu morskiego. Zespoły roślin halofitowych w Ciechocinku należą do najbujniej rozwiniętych i najbogatszych w gatunki skupień tego rodzaju w Polsce. Na mokrych torfiastych i piaszczysto-ilastych łąkach rosną tu w wielkich ilościach: błotnica większa (*Triglochin maritima*), mlecznik gęstoliściowy (*Glaux maritima*), solirodek (*Salicornia herbacea*), aster solny (*Aster Tripolium*) i wiele innych.

Literatura: Wóycicki, Obrazy roślin. Król. Polsk. Zeszyt I.

20. Słona łąka obok przystanku kolejowego Kluczyki (pod Toruniem). Godna zachowania dzięki położeniu w pobliżu miasta, jako szkolny przykład odrębnej roślinności na gruntach słonych, choć flora halofitów w porównaniu z ciechocińską rozwinięta bardzo ubogo.

Literatura: Panten, str. 13.

Zestawieniem powyższem objęte są tylko te tereny, które ze względu na roślinność pierwotną zabytkową, lub z innych względów osobliwą, uznane są za rezerваты przyrodnicze, lub są szczególnie godne zachowania w dotychczasowym stanie. Nie wyszczególniono drobniejszych zabytków przyrody, jak poszczególnych drzew, nie uwzględniono godnych ochrony rzadkich zwierząt okolic Torunia, jak żółw błotny (*Emys orbicularis*),

wąż miedzianka gniewosz (*Coronella austriaca*), południowo-wschodnia jaszczurka zielona (*Lacerta viridis*) i in., nie uwzględniono również zabytków geologicznych. Zabytkom tym grozi zagłada, jeżeli znajomość ich wartości nie uchroni ich od zniszczenia. W ostatnich latach zniknęły z flory okolic Torunia tak piękne i cenne rośliny, jak wspaniała paproć długosz królewski (*Osmunda regalis*), dzwoniecznik (*Adenophora liliifolia*), powojnik (*Clematis recta*), inne stają się coraz rzadsze np. śnieżyczki (*Galanthus nivalis*), wilcze łyko (*Daphne Mezereum*) i wiele innych roślin pontyjskich. Byłoby wdzięcznym zadaniem toruńskiego oddziału Polskiego Tow. Krajoznawczego, roztoczyć opiekę nad tymi zabytkami przyrody ojczystej, w które okolica Torunia tak szczerze jest uposażona\*).

Ważniejsza literatura: H. Conwentz, Forstbotanisches Merkbuch I, Provinz Westpreussen. Berlin 1900. — A. Jentzsch, Geolog. Führer durch die Umgegend Thorns. Thorn 1919. — J. Kołodziejczyk, Krajobrazy roślinne nad Wisłą. Warszawa (Monografia Wisły, zeszyt 7). Panten, Mitteilungen der Ortsvereinigung Thorn für Naturdenkmalpflege. Thorn 1919. H. Preuss, Die pontischen Pflanzenbestände im Weichselgebiet. Berlin (Beitr. zur Naturdenkmalpflege, II Bd.). J. B. Scholz, Vegetationsverhältnisse des preussischen Weichselgeländes. Thorn 1896. J. B. Scholz, Die Pflanzengenossenschaften Westpreussens. Danzig (Schriften der Naturforsch. Gesellsch. 11 Bd.). Z. Wóycicki, Obrazy roślinności Królestwa Polskiego. Zeszyt I. Warszawa 1912.

\*) W sprawie tej, wszystkich chętnych do współdziałania, prosimy o porozumiewanie się z Kuratorjum Ochrony Przyrody w Poznaniu, ul. Słowackiego 4/6, II piętro.



## HISTORIA TORUNIA.

Ziemię chełmińską Bolesław Chrobry do Polski przyłączył i poddał biskupstwu, które gdzieś na Mazowszu założył, później należała ta ziemia do diecezji płockiej, ale po śmierci Bolesława Krzywoustego w roku 1138 książęta mazowieccy, którym ziemia chełmińska przypadła, nie mogli jej obronić, dlatego książę Konrad sprowadził w roku 1230 Krzyżaków, niemiecki zakon rycerski, który wówczas w Węgrzech główne miał siedziby, i oddał im ziemię chełmińską jako lenno. Na ziemi chełmińskiej były dwa obronne grody Chełmno i Grudziądz, ale Krzyżacy woleli rozpocząć podbój tej ziemi z południa i osiedli najprzód na kujawskim brzegu Wisły poniżej dzisiejszego Torunia, później przenieśli się na prawy brzeg, gdzie dziś leży Stary Toruń a dopiero w roku 1231 rozpoczęli budować gród na miejscu dzisiejszego Torunia. Obok grodu, następnie rozszerzonego i zamkiem nazwanego, powstało miasto na zachód od grodu, któremu Krzyżacy nadali prawo miejskie, zwane chełmińskim, podstawą jego jest prawo magdeburskie. Nieco później założyli Krzyżacy drugie miasto na wschód od starszego, tak iż zamek krzyżacki klinem pomiędzy oba wchodził, pierwsze nazywało się Stare, drugie Nowe miasto Toruń, były one osobnymi murami otoczone, dwie bramy je łączyły, a w nocy je zamykano, każde miasto miało osobny zarząd.

Nazwy Toruń dotąd dostatecznie nie wyjaśniono, twierdzenie, jakoby ona powstała z nazwy osady pierwotnej Tarnowem zwanej, niema żadnych historycznych podstaw, a językowo jest taki wywód niemożliwym.

Wybór miejsca pod pierwsze miasto krzyżackie, który uskutečnił Hermann Balk, dowódca wyprawy, okazał się pod względem topograficznym i geograficznym bardzo szczęśliwym. Toruń leżał na miejscu gdzie się stykały trzy dzielnice polskie, ziemia chełmińska, Mazowsze i Kujawy, leżał dalej nad wielką spławną rzeką, główną arterją ruchu handlowego całej Polski, rozwój jego i dobrobyt był zapewniony. Ale oprócz tego Krzyżacy starali

się sztucznie ten rozwój przyspieszyć i zapewnić, nadając Toruniowi bardzo korzystne przywileje.

Pierwsi osadnicy, których Krzyżacy do Torunia sprowadzili, pochodzili z tych samych okolic niemieckich, z których i Zakon się uzupełniał, a więc z Nadrenji, Westfalji, później z Saksonji, Łużyc i ziemczonych części Śląska. Ci niemieccy mieszczenie szukali zaraz oparcia o niemiecki związek hanzeatycki, który opanował cały handel bałtycki. Ponieważ do roku 1308 Gdańsk był przeważnie polski i w handlu morskim nie brał wielkiego udziału, zawiązał Toruń bezpośrednie stosunki z handlem morskim i międzynarodowym. Kupcy toruńscy mieli własne okręty na morzu Bałtyckim i należeli już w roku 1280 do związku hanzeatyckiego. Cały handel zamorski pomiędzy Krakowem a Gdańskiem był zależny od kupiectwa toruńskiego, bo Krzyżacy mogli go na Wiśle całami uniemożliwić. Nawet i drogi lądowe z północy na południe i odwrotnie aż do Bałtyku najdogodniejsze były przez Toruń, a Krzyżacy bronili skutecznie kupców toruńskich na ich dalekich wyprawach handlowych aż do Śląska i Węgier.

Toruń wzrósł szybko i około roku 1250 otoczył się murami, których bramy i części muru nad Wisłą dotąd się zachowały. W roku 1264 utworzył Zakon z przedmieścia wschodniego osobne miasto, tak zwane Nowe Miasto Toruń i także murem je otoczył. To miasto w większej zależności zostawało od Krzyżaków, niż Stare Miasto Toruń, dochowało im też wierności aż do roku 1454, ale kupiectwo nowomiejskie było mniej zamożne, niż staromiejskie. Oba miasta rozpoczęły już w 13 stuleciu wznosić monumentalne kościoły i budynki publiczne, które częściowo do dziś się zachowały i podziw budzą.

Najstarszym kościołem toruńskim jest kościół św. Jana, był on jedynym początkowo kościołem Starego Miasta, najstarsza część presbyterjum pochodzi z roku 1250. W sto lat później część kościoła się spaliła, przy odbudowie kościół podłużono, wieża zapadła się

1406, obecna wieża pochodzi z roku 1407—1433; budowa została przerwana i do dziś wieża stoi niedokończona z tymczasowym dachem. W tym kościele został Kopernik w roku 1473 ochrzczony, jeden z ołtarzy tego kościoła ufundowała Katarzyna Watzenrodowa, babka Kopernika ze strony matczynej. W kaplicy południowej nawy znajduje się stara chrzcielnica, podług podania ona służyła przy chrzcie Kopernika, na zachodniej ścianie tej kaplicy wisi portret Kopernika, staraniem lekarza toruńskiego Pyrnesjusza w drugiej połowie 16 stulecia sporządzony. Jest to prawdopodobnie najstarszy portret astronoma. Pod obrazem stoi pomnik Kopernika, który książę Jabłonowski w roku 1766 miastu podarował.

Kościół Panny Marji został założony około roku 1270 a obok niego klasztor Franciszkanów. Ma on najwspanialsze wnętrze ze wszystkich kościołów toruńskich. W nim znajduje się dużo nagrobków patrycjuszów toruńskich, pomiędzy nimi i von Allenów, spokrewnionych z Kopernikiem; dawniej był także grobowiec Modliboga, z rodziny tej pochodziła prawdopodobnie babka Kopernika ze strony matki. Od

połowy 16 stulecia do 1724 był ten kościół w ręku protestantów, w tym czasie, a mianowicie w roku 1636 została tu pochowana Anna, siostra króla Zygmunta III, która została protestantką i w roku 1625 w Brodnicy umarła. Kościół Panny Marji jest dziś także kościołem parafjalnym.

Trzecim kościołem parafjalnym jest kościół św. Jakuba obok nowomiejskiego rynku. Fundament pod ten kościół położono w roku 1309, patronat miały Benedyktynki, których klasztor nad Wisłą się znajdował; w roku 1558 zabrali ten kościół protestanci, 1667 musieli go zwrócić, w tym czasie przenieśli Benedyktynki swój klasztor w bezpośrednie sąsiedztwo z tym kościołem. Kościół św. Jakuba odznacza się pięknym stylem gotyckim, może pod tym względem stać obok najpiękniejszych kościołów w Polsce.

Toruń posiadał jeszcze kilka innych kościołów, mianowicie wielki kościół św. Mikołaja, należący do stojącego obok niego klasztoru Dominikanów; zostały one za czasów pruskich rozebrane.

Z świeckich budynków publicznych najstarszym był zamek krzyżacki, bo powstał równocze-



Ryc. 17.

Fot. H. Gąsiorowski.

TORUŃ. WIEŻA RATUSZOWA ZDJĘTA Z PODWÓRZA Z POMNIKIEM FLISAKA.



które Zakon z Litwą i Polską bezustannie prowadził, wyczerpywały skarb tego niewielkiego państwa, mimo że ono gospodarczo wzorowo było urządzone. Skarb ten wypełniać musieli poddani, a w pierwszym rządzie miasta. Wkradły się też do Zakonu nadużycia i oburzały szlachtę i mieszczan. Pierwsza zawiązała w roku 1397 tak zwany związek jaszczurczy, który przygotował zrzucenie jarzma krzyżackiego, bo już w bitwie pod Grunwaldem w roku 1410 jeden z twórców związku, Mikołaj Ryński, wstrzymując szlachtę chełmińską w rozstrzygającej chwili od udziału w bitwie, w znacznej mierze do klęski Krzyżaków się przyczynił. Toruń i inne miasta trzymały się na uboczu, ale w roku 1440 także w związek przeciw Krzyżakom się zrzeszyły. W roku 1453 odbyła się w Toruniu narada stanów pruskich, na niej burmistrz toruński Tilman von Wege przeważył szalę na korzyść Polski i był członkiem poselstwa do Krakowa, które ofiarowało królowi ziemie pruskie. Toruń pierwszy podniósł miecz przeciw Krzyżakom, zdobył i zburzył zamek krzyżacki i dał hasło do ogólnego powstania.

W wojnie 13-letniej od 1454—66 Toruń i Gdańsk, jako mocne twierdze przez Krzyżaków zdobyte nie zostały, ale mimo to bardzo ucierpiały, bo Krzyżacy, trzymając w swych rękach Chełmno, Świecie, Gniezno i inne grody nadwiślańskie, przecięły zupełnie handel z Gdańskiem i z zagranicą. Handel podupadł, a drobni kupcy i rzemieślnicy popadli w wielką nędzę i parli do poddania się Krzyżakom. Ale rada miejska i cały patrycjat, na którego czele stali tacy mężowie, jak Łukasz Watzenrode, dziadek Kopernika, Tilman von Allen, wuj cioteczny astronoma, Tilman von Wege i inni oparli się stanowczo wszelkim buntom a zdrajców mieczem karali. W roku 1450 przeszło 70 spiskowców i stronników Zakonu stracono na rynku staromiejskim. W roku 1466 został nareszcie podpisany drugi pokój toruński w sali Artusa, król Kazimierz potwierdził stanom pruskim wszystkie uzyskane przedtem przywileje, a poczęści i nowe dodał. Dla Torunia najważniejszymi przywilejami były samorząd miejski, prawo składowe i bicie własnej monety, dostało też miasto za wierną

służbę w czasie 13-letniej wojny wszystkie dobra krzyżackie, w okolicy Torunia leżące.

Prawo składowe jednakże na długo utrzymać się nie dało, bo wkraczało ono zanadto w interesy nietylko ogólnego kupiectwa pol-



Ryc. 19.

Fot. H. Gerdom. Toruń.

TORUŃ. PODWÓRZEC RATUSZA. POSĄG FLISAKA.

skiego, ale także szkodziło i Gdańskowi. To też w roku 1537 król Zygmunt August prawo to zniósł, a stany pruskie zaniechały protestu.

Pierwsi osadnicy toruńscy byli przeważnie Niemcy i ten charakter niemiecki starało się miasto utrzymać, nie dopuszczając Polaków do rady miejskiej lub sądów ławniczych, a nawet cechy nie chciały polskich rzemieślników przyjmować do swego grona. Ponieważ jednak Toruń leżał w zupełnie polskim otoczeniu, bo nawet przedmieścia były polskie, żywił polski i do miasta wkroczył

a zwłaszcza lud roboczy z okolicznych polskich wiosek pochodził. Od roku 1454, t. j. od przyłączenia Torunia do Polski, zaczyna się polszczyć i patrycjat. Ma on jeszcze niemieckie nazwiska i po niemiecku przeważnie mówi, ale czuje już odrazę do przeszłych rządów krzyżackich, które były właśnie niemieckie, a całą siłą trzyma się rządów polskich. Jeżeli Polak wszedł do takiego środowiska, nie uległ ziemczeniu, lecz spowodował spolszczenie najbliższego otoczenia.

Do takiego środowiska przybył krótko przed rokiem 1458 Mikołaj Kopernik z Krakowa do Torunia. Jak wykazuje nazwisko, pochodził on z rodziny polskiej, w Toruniu wszedł w związki z rodziną, która się odznaczała gorącym polskim patriotyzmem, więc też i syna swego Mikołaja, wielkiego astronoma, który się w roku 1473 w Toruniu urodził, wychował w duchu polskim.

Od roku 1520 zmienił się w Toruniu przychylny do narodowości polskiej nastrój, bo reformacja, którą wywołał Luter, ogarnęła także mieszczan toruńskich, przeważnie jednak tylko Niemców. W roku 1557 urządzono w kościele Panny Marji pierwsze publiczne nabożeństwo podług luterskiego rytuału. Odtąd powstało w Toruniu rozdzielenie religijne, wywołując przez 200 lat szereg walk i sporów, które w znanych zaburzeniach w roku 1724 tak jaskrawo przybrały wyraz. Kardynał Hozjusz powstrzymał wzrost reformacji, i w Toruniu wszystkie stare i wspaniałe świątynie wróciły znów w posiadanie katolików, a protestanci musieli sobie pobudować nowe. Walki religijne wyszły na korzyść Niemczyzny, Toruń przestał się polszczyć, ale ludność polska mimo to wzrastała i zwycięzko przetrwała czasy pruskie.

Prócz walk religijnych brał Toruń wybitny udział w zatargach stanów pruskich z królami polskimi a nawet z całą Rzeczpospolitą o różne prawa i przywileje, które niemieckie miasta pruskie z uszczerbkiem dla całości państwa rozszerzyć pragnęły. Mimo tych nieporozumień, które zwykle szybko przemijały, królowie polscy chętnie i często do Torunia przybywali, wspomnę tylko kilka najważniejszych takich odwiedzin.

Król Władysław Jagiełło był kilka razy w Toruniu, jako gość wielkiego mistrza albo

też w zamku dybowskim z krzyżakami pertraktował. Dopiero w roku 1466 był wielki zjazd w polskim już Toruniu, przybył Kazimierz Jagiellończyk w otoczeniu wielu biskupów i prałatów, delegat papieski i wielki mistrz krzyżacki, który na sali artusowej, ukląkłszy przed królem, wieczysty pokój i hołd Polsce zaprzysiął.

Świetnem było przyjęcie w Toruniu Jana Olbrachta w roku 1495. Członkowie sejmiku pruskiego z wojewodą malborskim na czele przyjęli króla po drugiej stronie Wisły, król, zsiadłszy z konia i mając przy boku brata swego Zygmunta, przemówił do stanów pruskich po polsku, a potem udał się na łodzi czerwonym sukniem pokrytej do miasta. Na brzegu miejskim stał biskup warmiński Łukasz Watzenrode, wuj Kopernika, w otoczeniu duchowieństwa i burmistrz z radą miejską i sądem ławniczym. Króla wprowadzono do miasta pod jedwabnym baldachimem, niesionym przez dwóch ze szlachty i dwóch burmistrzów. Po nabożeństwie w kościele św. Jana nastąpił hołd księcia biskupa warmińskiego i stanów pruskich.

W roku 1501 przybył Jan Olbracht znowu do Torunia, aby odebrać hołd od wielkiego mistrza krzyżackiego, ale ten się nie stawił, król umarł wkrótce rażony apopleksją 17 czerwca w apartamentach swych w ratuszu, serce pochowano w kaplicy kopernikowskiej w kościele św. Jana, a ciało odwieziono do Krakowa. Kronikarz dodaje, że był to pierwszy król, który chociaż już po śmierci przejechał przez pierwszy stały most toruński, na który on sam na sejmie lubelskim dał pozwolenie. Przedtem używano mostu łyżwowego.

Toruń odwiedzali zwykle wszyscy królowie polscy niedługo po koronacji, chcąc odebrać hołd od stanów pruskich. W roku 1523 nadał król Zygmunt miastu nowy ustrój, który w roku 1650 został rozszerzony, tak iż miastem zawiadowały odtąd 3 stany, patrycjuszowska rada miejska, sąd ławniczy i trzeci stan średniozamożnych kupców i rzemieślników.

W wojnach szwedzkich Toruń, jako silnie uzbrojony i murami otoczony, mniej ucierpiał niż inne miasta polskie, w roku 1629 daremnie generał Wrangel miasto oblegał. W drugiej wojnie szwedzkiej miasto poddało się Karo-

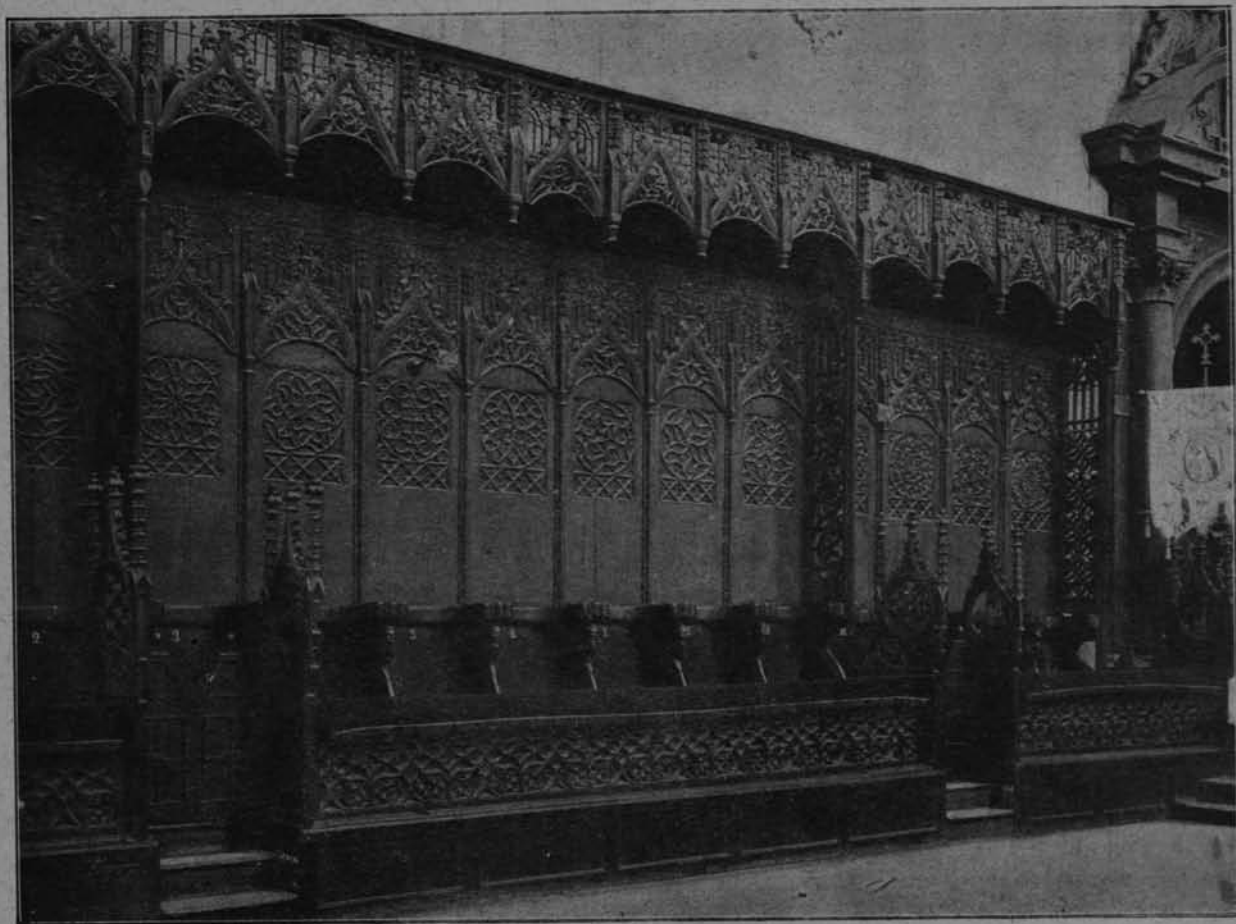
lowi Gustawowi, który zakonników z miasta powypędzał, a dobra ich i klasztory pokasował. W trzeciej wojnie szwedzkiej Toruń, mając załogę saską, bronił się mężnie, Szwedzi ostrzeliwali miasto i spalili ratusz, przy czem część archiwum a mianowicie prawie wszystkie protokoły sejmików pruskich się spaliły. I w następnych wojnach zajmowały raz te, drugi raz inne wojska Toruń, np. Rosjanie od 1758—1762.

Przy końcu Rzeczypospolitej sprawa dy-sydentów przybrała ostre formy, bo obce państwa zajmowały się nią, jątrząc waśnie religijne, aby państwo osłabić. W Toruniu napadł motłoch protestancki w roku 1724 z błahych powodów na klasztor jezuicki, zniszczył urządzenia wewnętrzne, mianowicie zbeszcześcił w kaplicy obrazy religijne, na ulicę powyrzucał i spalił. Ten czyn brutalny wymagał kary, ale ścięcie burmistrza Różnera i 9 mieszczan było karą za surową

i stało się wbrew woli umiarkowanej części narodu, a nie bez winy króla Augusta II.

Toruń dostał się pod panowanie pruskie w roku 1793, lecz już w roku 1806 powrócił pod panowanie polskie, jako część Księstwa Warszawskiego. Z upadkiem tegoż księstwa Toruń znów zajęli Prusacy i przeszło sto lat trzymali. Toruń spadł do rządu miasta powiatowego, ale jako miasto pograniczne, jedna z najsilniejszych fortec pruskich z wielką za-łogą, leżąc nad wielką rzeką, która od Gdań-ska do granicy była uregulowana, nadto na krzyżówkach głównych kolei żelaznych, zachował on zawsze znaczny handel i nieco przemysłu. Sławne były zawsze toruńskie pierniki.

Dnia 18 stycznia 1920 r. zajęły Toruń wojska polskie pod dowództwem generała Hallera, Toruń stał się stolicą województwa pomorskiego z wszystkimi centralnymi władzami wojewódzkimi; ludność niemiecka spa-dła wkrótce na 15 odsetek i wciąż się cofa.



Ryc. 20.

TORUŃ. KOŚCIÓŁ N. P. MARJI. STALLE PÓZNOGOTYCKIE.

Fot. H. Gerdom. Toruń.

## T O R U Ń.

Wszystkie te prastare groby, wszystkie te urny i żalnice, od lat kilku tysięcy w ziemi pomorską zapadające, gdyby one ożyły umiały i oddać długie pokoleń szeregi, pod powierzchnią tej ziemi złożone, — gdyby one przemówić mogły wówczas, gdy na tem miejscu, w tej przydrożnej lechickiej osadzie, Toruniem od toru zwanej, stanął krzyżak, tak gościnnie, otworzyście, a tak nieopatrznie zaproszony, i wznosić począł swą zbójcką, zamkową komyszę; — o tak, gdyby one przemówić były mogły, — i nie tylko wtedy, lecz i dziś, kiedy z niebios, jakby mieczem wojny przeciętych, piorun sprawiedliwy uderzył; gdyby rozgwarem wielu wieków napełniły myśli nasze, pełnem wspomnień wstrząsających i przestrog straszliwych; — czy nie w tych właśnie głosach mielibyśmy najlepszych po starym Toruniu przewodników? Darma byłoby wtedy rzeczą pokazywać nam tu czy gdzieindziej te najeźdnicze, masywne wyniosłe budowle, do ściśniętej pięści podobne; darmo cytować głosy niemieckich estetyków, którzy wy-

szością kultury chcą usprawiedliwić każdą zbrodnię. Za głośno bije ku nam z oddali czasu krzyk dziesięciu tysięcy polskiej ludności Gdańska, wyrąbanych przez Zakon celem zagrabienia i skolonizowania miasta, — wniebogłos palonych i wycinanych grodów: Tczewa, Świecia, Nowego Miasta,

Chojnic, Poznania. Ten płaszcz krzyżacki, co w murach Danskeru i Junkierhofu powiewał, z nadto był przesiąknięty krwią i zszargany zdradą, a krzyż na jego obłudnej bieli zbyt wielką był dla sumienia obrazą, byśmy, patrząc dzisiaj na te mury, zapomnieć o tem mogli. Te przeszłe sprawy są terazniejszością ciągłą. Tu stała kolebka ludu, tu się poczyniała historia; tu gienjalny Mieszko, z oczyma zwróconemi na Bałtyk, wydawał córki swoje za wikingów i za królów Danji; na tym pasie śląsko-wielkopolsko-pomorskim tworzył się kręgosłup państwa Piastów. Kręgosłup ten uległ skrzywieniu. Przyszedł czas prostować go na nowo. Kiedy patrzemy dzisiaj na urnę z przed lat tysiąca, widzimy w niej tyle pięk-



Ryc. 21. MATKA BOSKA Z DZIECIĄTKIEM.  
Rzeźba z w. XV w kościele św. Jana w Toruniu.

ności uśpionej, taki czar życia, któremu spełnić się nie dano, że ten jej kształt smukły i uświęcony obrzędem zasłania nam całe zamczyska i gmachy, sterczące z tej ziemi jak upiory.



Ryc. 22.

Fot. H. Gerdom. Toruń.

TORUŃ. RATUSZ I POMNIK KOPERNIKA.

\* \* \*

W tej otwartej księdze Pomorza Toruń jest jego kartą wdzięczną. Zbudowany czy na miejscu dawnej kujawskiej osady, czy obok niej, zawarł w sobie ludność przyzwaną, złożoną ze Ślązaków i Łużyczan (Wendów), którzy mu nadali stały podkład słowiański, częściowo z Sasów i, co szczególnej uwagi godne, z Flamandów, którzy stanowili mieszczkański patrycjat miasta i nadali Toruniowi swoje piętno. Stąd tyle nazwisk flandryjskich. Pierwszy znany burmistrz z połowy 14 wieku zwie się Jan von Soest i pochodzi z Brugge (w dzisiejszej Belgji). Główne artykuły handlu sprowadzane są stamtąd. Tem się tłumaczy, że ratusz toruński jest kopją sukiennic w Ypern, a wieża, urocza wieża ratuszowa, jest wiernym naśladownictwem belgijskich „belfriedów“.

Słowiański podkład miasta powoduje

polszczenie się Torunia mimo niemieckich rządów i protestantyzmu. Ludność ta, niemczona przez pierwsze wieki, często razem z nazwiskami, powraca w następnych do swego. Kiedy przychodzi protestantyzm, religja warstw wyższych, religja intelektualna, Toruń ogarnięty falą zanurza się w nią od roku 1560; a już tego samego wieku, w roku 1596, główny kościół parafjalny św. Jāna, staje się z powrotem katolicki. Czuć w tem nacisk ludu, który polskim był a do katolicyzmu wracał. Było to w czasie nieskrępowanej swobody religijnej. Czemu to przypisać, o tem świadczą dziś jeszcze, mimo stuletniej germanizacji rządu pruskiego, ławki kościelne w Toruniu z nazwiskami rodzin: spotykamy tu 90% nazwisk polskich. W roku 1703 język wykładowy w gimnazjum toruńskim ulega zmianie na polski — uczniów Niemców zabrakło nadość.

Te uwarstwowienia pozostały w historycznych zabytkach Torunia. Pod stopami świat zapadły, gdzieniegdzie w urnach, narzędziach, ozdobach dobyte na powierzchni chełmińskiej i pomorskiej ziemi, świat słowiański w swych formach, z rzadką tylko i wyjątkową przymieszką wędrowną germańską—z przypuszczalnym już w czasach chrześcijańskich kościółkiem drewnianym Ś-go Jana Chrzciciela, jaki w polskich osiedlach nad Wisłą był obyczajowo budowany—z kościołem św. Mikołaja, zbudowanym przez Dominikanów polskich już w połowie XIII-go wieku; dalej resztki zamku i budowli krzyżackich, zburzonych przez toruńczyków pamiętnej nocy lutowej (1454); belgijski styl ratusza i wieży, nadany przez kupców z Flandrii francuskiej, którzy tu pierwsi stopę swą postawili, mając Toruń za swą faktorję handlową; dalej trzy kościoły gotyckie z połowy XIV wieku, z cechami stylu „nadwiślańskiego“, wspólnego tyłu innym najdawniejszym gotykom w Polsce, stylu, którego pochodzenie jest sporne, czy mianowicie u dolnej czy u górnej Wisły szukać jego początków; dalej renesans kamienic, mieszający formy, już to od Krakowa Wisłą płynące obficie, już to idące od Gdańska, który również wpływowi Krakowa podlegał i dzięki temu do żadnego

z bałtyckich miast niemieckich nie jest podobny; wreszcie pokład ostatni, czysto pruski (dwór Artusa, poczta, kościół garnizonowy i t. d.), pokład brzydoty, na szlachetny Toruń nałożony.

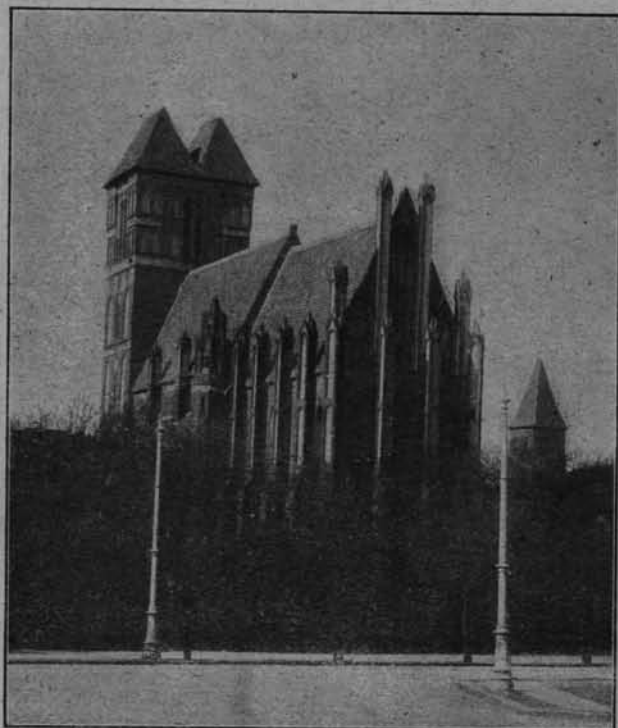
To było wczoraj tego grodu. Są w tem mieście i dziś—poza Kopernika wspomnieniem, który stanowi genius loci miasta — trzy miejsca, mające swój urok szczególny. Chętnie i błogo biegną ku nim myśl i oko, po ulicach tego miasta błądzące. Pierwsze z nich, to zachowany częściowo stary mur franciszkańskiego klasztoru. Te cegły kładzione były przez braci zakonnych jeszcze w roku 1239; a jeżeli się zważy że św. Franciszek umiera w r. 1226, to nie jest wykluczeniem, że byli między nimi bezpośredni uczniowie Franciszka z Assyżu. Drugim takim miejscem w Toruniu jest sala w ratuszu, w której odbywało się słynne na świat, przez Władysława IV zwołane *Colloquium charitativum*, ostatnie usiłowanie zbratania wyznań, usiłowanie udaremnione przez teologów z Niemiec. Jest wreszcie miejsce trzecie, — w kościele św. Jana, gdzie pomieszczono serce króla Jana Olbrachta. (Umarł w Toruniu). To królewskie serce wnuka Jagielly, zawarte w piersiach Torunia od lat czterystu, jak gdyby biło w nim nadal i w końcu zrobiło swoje; stało się skrytym talizmanem polskości.

\* \* \*

Przyłączenie Torunia do Prus sprowadziło jego upadek. Znikła ciągłość drogi handlowej, jaką była Wisła, objęta poprzednio jednym obszarem państwowym; znikły też i przywileje. Co czeka Toruń obecnie, kiedy granica uskoczyła na wschód poza Wilno, Pińsk, Równo? Jaką on ma przyszłość przed sobą?

Nie łatwa na to odpowiedź. Z odłączeniem Gdańska od Pomorza, odcięto Pomorzu głowę. Województwo pomorskie jest dzisiaj jak bez mózgu. Do Poznania za daleko, a zatem między Wielkopolską a Pomorzem odchylenie jest większe niż między Pomorzem a Warszawą. Brak tej ziemi obecnie ogniska, któreby promieniowało, skupiało w sobie szeregi instytucji wyższego rzędu, gro-

madziło inteligencję, pulsowało życiem. Jest to zagadnienie dla Pomorza pierwszorzędne, bez rozwiązania tego problemu ziemia ta kresowa wróci do życia prowincjonalnego, zacznie się cofać w rozwoju; znajdą się tacy,



Ryc. 23.

Fot. S. Ulatowski. Poznań.

TORUŃ. KOŚCIÓŁ ŚW. JAKUBA.

którzy zaczęli przypisywać związkowi z Polską, i tak wytworzy się ferment, który otworzy drogę do wpływów niemieckich Gdańska; wpływów na razie kulturalnych, ale już stanowiących przeszkodę do zjednoczenia. Pogarsza ten stan rzeczy zaniedbanie przez rząd spraw natury kulturalnej na Pomorzu. Rząd ten oczekuje być może inicjatywy ze strony społeczeństwa; na tę inicjatywę trzeba będzie jednak czas jakiś poczekać. Dzisiaj jest rzeczą rządu inicjatywę tę wnieść i jej rozproszone i choćby słabe objawy ochraniać, organizować. Trzebaby na to głębokiej inteligencji kierowniczej, żeby umiała rolę swoją na Pomorzu zrozumieć, oprzeć się na samem społeczeństwie, siły jego wyzwolić, pobudzić, i z niemi w porozumieniu współdziałać. W obecnej chwili rząd i społeczeństwo idą w odwrotne strony galopem — i jeśli le-

cząca ręka się nie zjawi, będziemy mieli z własnej winy z Pomorza prowincję chorą. Zanim społeczeństwo pomorskie nie zorganizuje się samo, nie widzę dzisiaj czynnika,

lonego biurka. A jednak Pomorze to nasz Verdun narodowy, między Berlin i Królewiec rzucony.

Aby jednak Pomorze zaczęło myśleć o so-



Ryc. 24.

TORUŃ. KOŚCIÓŁ ŚW. JAKUBA.

Fot. R. S. Ulatowski. Poznań.

któryby mógł ten groźny nonsens dojrzeć z wyższego pozapartyjnego stanowiska. Bo i w ministerjach nie jest lepiej — tam się o Pomorzu albo przepomina (zobacz budżety ministerjalne), albo decyduje o niem od zie-

bie, potrzeba na to, aby jedno z jego miast dorosło do tej roli kierowniczej, nietylko w prowincjonalnym, ale i w narodowym znaczeniu tego słowa. Czy Toruń będzie zawsze centralą władz politycznych, to rzecz wąt-



Ryc. 25.

TORUŃ. KOŚCIÓŁ N. P. MARJI.  
Wejście do Kaplicy grobowej Anny Wazówny siostry Zygmunta III, R. 1637.

Fot. H. Gerdom. Toruń.

pliwa, zanadto leży on na peryferji, co w rzeczach administracyjnych jest zawadą. Jeżeli natomiast weźmiemy pod uwagę sferę wpływów kulturalnych, i podzielimy Polskę na zachodnią, środkową i wschodnią, to Toruń grać tu będzie rolę węzła, łączącego północ i zachód Polski z jednej strony, a środek jej z drugiej. Nadaje się on do tego zwłaszcza dzięki swemu stylowemu charakterowi, powadze murów średniowiecza, pięknemu przedmięciu, rozłożonym w parkach, ogrodach, w żywych nawet lasach — co razem wzięte uczynić zeń może warsztat pracy kulturalnej. Tu byłoby miejsce doskonałe dla szkoły sztuk pięknych i szkoły sztuki zdobniczej, dla wzorowych zakładów przemysłu artystycznego, zostających pod opieką rządu, jak wytwórnia ceramiki, wytwórnia kilimów, meblarstwo, typografia. Już obecnie ma Toruń jeden z najlepszych teatrów w Polsce, a artyści jego sami przyznają że atmosfera miejsca wspiera ich w ich służbie dla sztuki. Tu byłoby miejsce dla szkół wzorowych — szczególnie zaś dla seminarjów nauczycielskich, lub kursów specjalnych, mających za zadanie przygotować nauczycielstwo, któreby powróciło ludowi pomorskiemu, tudzież ziemi chełmińskiej ich pieśń i obyczaj, zatracone pod wpływem germanizacji. Jeszcze Kolberg w wydanych dwóch tomach „Kujaw“ zebrał był w tych okolicach, sięgając po Chojnice, Starogard i Działdów, setki motywów muzycznych. Można by temi pieśniami ośpiewać Polskę całą. Dzisiaj ta ziemia milczy, olbrzymi zasób pieśni plemiennej znikł i gdyby nie błogosławiona praca Kolberga znikłby był bezpowrotnie. To skutek pruskiej szkoły. Trzeba przeto wypędzić zło tędy, któredy weszło.

Tak samo może Toruń stać się ośrodkiem muzyki, ma pod tym względem starą tradycję, tu wyszedł drukiem w XVI w. największy w Polsce kancjonał protestancki w polskim języku. Śpiew chóralny religijny utrzymał się tu do dziś, wymaga atoli wyszkolenia.

Była tu dalej wielka szkoła rzemiosł; gmach jej zajęło województwo — i niema już komu pomyśleć o zorganizowaniu jej na nowo. Zwłaszcza jednak jest tu miejsce na wyższą szkołę budownictwa, — szkoły takie powinny zawsze szukać sobie miejsca, które umie mową murów swoich rozmawiać z uczniami. Wreszcie uniwersytet. W olbrzymiej połaci Polski między Poznaniem, Warszawą i Wilnem niema ani jednego uniwersytetu. Na miasto uniwersyteckie Toruń nadaje się. W miastach wielkich młodzież politykuje i rozprasza się umysłowo. Tu w Toruniu ma cichą mowę wieków, ma zdrowie fizyczne i moralne środowiska, a ponadto ma tradycję kopernikowską, która ją podźwigać może ku sobie. Nam brak właśnie miast o atmosferze akademickiej, jakie znaleźć można w Anglii, w Niemczech, we Włoszech. Ma tę atmosferę Kraków; ma na nią warunki Toruń.

Przedtem jednak musi tu znaleźć swe oparcie mocna biblioteka, ta pierwsza i rudymenarna pomoc naukowa. I muzeum pomorskie, z działem prehistorycznym, krajoznawczym, etnograficznym, z historją sztuki na Pomorzu we wszystkich jej działach czystych i stosowanych. Biblioteka i muzeum, to podstawa do dalszej nadbudowy.

Natomiast ośrodek władzy administracyjno-politycznej należałoby przenieść ku środkowi Pomorza, bliżej Gdańska.



Prof. dr. Łęgowski.

## INSTYTUCJE KULTURALNE TORUNIA.

1. Towarzystwo Naukowe. W roku 1875 zebrała się dosyć licznie inteligencja ówczesnych Prus Królewskich i założyła Towarzystwo Naukowe w Toruniu,

którego zadaniem było popieranie ruchu umysłowego i gromadzenie pamiątek przeszłości a także księgozbioru. Początkodawcą był Zygmunt Działowski z Młogowa, który też

wraz z Godefrudem Ossowskim do powstania zbiorów muzealnych najwięcej się przyczynił. Towarzystwo podzieliło się na kilka wydziałów, ale tylko wydział historyczny i archeologiczny okazał się żywotnym, mianowicie od objęcia prezesury przez ks. d-ra Kujota. Zgromadził on bibliotekę, liczącą około 5000 dzieł, wydał przeszło 20 tomików fontes, t. j. źródeł do dziejów Pomorza i ziemi chełmińskiej, 28 Roczników, w których znajdują się pomiędzy innymi cennymi pracami Dzieje Prus Królewskich ks. Kujota. Kwartalnie wychodziły zapiski, mieszczące krótsze prace i przyczynki do poznania dziejów i kultury polskiej.

Najcenniejszymi w zbiorach muzealnych Tow. N. są zabytki przedhistoryczne, mianowicie piękne okazy urn twarzowych. Zabytki pochodzą przeważnie z Pomorza i ziemi chełmińskiej, a obejmują czas od nowszej epoki kamiennej około roku 6000 przed Chr. aż do łużyckiej, t. j. do początku XIII stulecia po Chr. Zbiory monet, okazów geologicznych, obrazów i dzieł sztuki są mniej bogate.

Tow. Nauk. liczy 700 członków, których składki tworzą fundusz na opłacenie wydawnictw i utrzymanie biblioteki i muzeum, mieszczących się w gmachu Tow. N. przy ulicy Wysokiej № 12.

2. Biblioteka i muzeum miejskie. Biblioteka, tak zwana radziecka, ma przeszło 30000 tomów, jej specjalnością są dzieła drukowane, a w drobnej części i rękopiśmienne, odnoszące się do historii Torunia i Prus Królewskich, a także i tak zwane Koppernikiana są liczne i cenne. Mieści się ona przy ulicy Kopernika, a ma się połączyć z księgozbiorem Tow. Nauk. i utworzyć wraz z bi-

blioteką państwowego gimnazjum męskiego wielką bibliotekę imienia Kopernika w gmachu Towarzystwa Naukowego.

Muzeum miejskie jest bogatsze od Muzeum Tow. Nauk. mianowicie w zabytki z przeszłości Torunia. Zbiory archeologiczne obejmują te same epoki co i okazy Tow. Nauk. Zbiory średniowieczne i nowsze odtwarzają obraz przemysłu toruńskiego, niektóre są i dalszego pochodzenia. Portrety królów polskich są przeważnie kopjami z 18 stulecia, dwa są oryginalnymi obrazami Ludwika de Silwestra i Bacciarellego, oryginalny jest też portret radcy miejskiego, malowany przez Strobla.

3. Archiwum miejskie. Bardzo cenne zabytki archiwalne spaliły się wraz z ratuszem podczas oblężenia miasta przez Szwedów w roku 1703, ale pozostało jeszcze sporo ważnych dokumentów, mianowicie protokoły sądów ławniczych obu miast, rachunki i akty gospodarstwa miejskiego; protokoły sejmików ziem pruskich są przeważnie w odpisach. Dokumenty cechów i bractw są w poważnej liczbie.

4. Księgozbiór niemieckiego Copernicusverein. Towarzystwo to, założone początkowo dla gromadzenia wszystkiego, co się odnosi do Kopernika, utworzyło bibliotekę z takich publikacji i wydawało Mitteilungen, zawierające cenne prace o Koperniku.

5. Biblioteka gimnazjalna. Gimnazjum toruńskie pochodzi z roku 1568, dlatego ma też dawne zbiory książek, pomiędzy niemi i polskie, odnoszące się do reformacji; znaczna ilość druków jest pochodzenia toruńskiego; w całości jest tomów około 20000, rękopisów 183.

---

**TREŚĆ:** *Ludwik A. Birkenmajer.* Uniwersytet Jagielloński w latach szkolnych Kopernika (1491—1495).  
Wzwanie. *Adam Wodziczko.* Roślinne zabytki przyrody okolic Torunia. *Prof. dr. Łęgowski.*  
Historja Torunia. *Artur Górski.* Toruń. *Prof. dr. Łęgowski.* Instytucje kulturalne Torunia.

---

**Redakcja i Administracja w Warszawie, ul. Karowa 31, tel. 42-50.**

---

Redaktor: **Kazimierz Kulwiec.**

Wydawca: **Polskie Towarzystwo Krajoznawcze.**

---

Drukarnia i Introligatorka **Leona Nowaka, Warszawa, Warecka 12.**