

Śladami Jana III Sobieskiego na Pomorzu

Zainaugurowane 12 września 1983 r. obchody trzechsetlecia Odsieczy Wiedeńskiej stanowiły okazję do spopularyzowania miast, miejscowości, regionów i szlaków turystycznych związanych z Janem III Sobieskim oraz jego żoną — królową Marysieńką. Dotyczy to m. in. Pomorza, należącego do tych regionów kraju, z którymi najbardziej związana jest postać króla Jana. Powiązania te nie są znane szerokim rzeszom naszego społeczeństwa, gdyż brak popularnych publikacji na ten temat. Spróbujmy zatem przypomnieć te związki sławnego monarchy z Pomorzem, mając na względzie poszerzenie krajoznawczej wiedzy.

Śladami Sobieskiego w Gdańsku

„Już w czerwcu 1675 r., do Jaworowa, gdzie właśnie bawił Jan III, przybyła deputacja gdańskich rzemieślników ze starszym cechu szewców, Krystianem Meyerem na czele. Przez kilka dni owi niecodzienni posłowie nie mogli się doprosić audiencji u króla. Wreszcie, pomijając drogę formalną, zaskoczyli dworaków: dostali się cichcem do zamkowego ogrodu i ustawili przy ścieżce, po której Sobieski codziennie się przechadzał. W taki dość zabawny sposób suplika gdańskich korporacji trafiła wreszcie do rąk króla; błagano go o ratunek dla „oprymowanych mieszczan”, których patrycjał „z wolnych niewolnymi czyni”.

Zacytowane słowa pochodzą z książki Marii Boguckiej pt. *Życie codzienne w Gdańsku* ¹⁾. Król nie mógł wówczas przybyć do Gdańska, ponieważ zajęty był prowadzeniem wojny z Turcją, która zagrażała Polsce. Przybył tu dopiero 1 sierpnia

1677 r., a jego wjazd miał charakter bardzo uroczysty. Mieszkańcy Gdańska umalili budynki zielenią i kwiatami, wiwatowali na cześć Jana III i jego rodziny (była przy nim królowa Marysieńka oraz dzieci — Jakub i Teresa Kunegunda). W oknach i na dachach widać było tłumy ludzi.

Liczny i barwny orszak królewski wjechał do Gdańska reprezentacyjną Złotą Bramą i kroczył trasą nazywaną obecnie Drogą Królewską (ulice Długa i Długi Targ). Gdańczanie wzniesli na cześć dostojnego gościa bramę triumfalną, która znajdowała się w połowie ulicy Długiej. Składała się na nią dwa wysokie obeliski, przedstawiające zakończenie wojny i utrwalony pokój (traktat pokojowy z Turcją — 17 października 1676 r.). Szczyty obelisków i łącząca je girlanda były przystrojone liśćmi wawrzynu. We wnętrzu obelisków ukryci byli grajkowie: stąd rozchodziła się muzyka i okrzyki na cześć króla. Po minięciu tej bramy, orszak doszedł do Długiego Targu, gdzie zbudowana była druga brama triumfalna. Składała się ona z ustawionych w prostokąt czterech kolumn połączonych łukami, a zdobiły ją posągi: Pallady i Junony, króla Jana III, a także popiersie Jana Kazimierza i Michała Korybuta (poprzednika Sobieskiego). Poza tym na honorowym miejscu znajdował się tu srebrzysty Orzeł Polski ²⁾.

W następnych dniach, na cześć rodziny królewskiej, odbyło się w Gdańsku wiele imprez: były to turnieje rycerskie, przedstawienia teatralne, zabawy. Na przykład 3 sierpnia szyprowie wykonali tańce z floretami przy wtórze hucznej muzyki. Natomiast kuśnierze występowali z papierowymi koronami na głowach oraz mieli płonące światełka u czoł i giętkie obręcze w



Kościół św. Mikołaja w Gdańsku, w którym Jan III Sobieski wraz z małżonką uczestniczył w nabożeństwie

dłoniach. O siódmej wieczorem zaprezentowano parze królewskiej spektakl — historię Jazona i Medei. Ukoronowaniem występów tego dnia był pokaz ogni sztucznych, który trwał aż dwie godziny (21⁰⁰—23⁰⁰).

Najokazalszym przedsięwzięciem na cześć króla Jana był wielki fajerwerk obrazujący szturm żołnierzy polskich pod dowództwem Sobieskiego na obóz turecki pod Chocimiem 11 listopada 1673 r. Trwał on kilka godzin i niewiele brakowało, by zakończył się pożarem Gdańska. Pokazano wielką makietę bitwy oraz odtwarzano huk dział i rozrywających się pocisków. Twórcą tego widowiska był architekt i pirotechnik — Ernest Braun. Natomiast autorem tekstu był Daniel Kałaj — osiadły w Gdańsku protestant, uchodzący przed prześladowaniami religijnymi kaznodzieja polski przy kościele św. Piotra i Pawła w tym mieście.

Poeta ten skomponował też i ogłosił drukiem w Gdańsku utwór pt. *Klimaktery heroiczny ku czci niezwyciężonego Jana Sobieskiego* — hołd zwycięzcy spod Chocimia. Z okazji pobytu królewskiej pary ukazała się też w Gdańsku niezliczona liczba ulotek oraz szereg większych panegeryków.

A oto kronikarski zapis uroczystego wjazdu Jana III do Gdańska:

„W niedzielę już o świcie odczuwało się w mieście zgiełk kotłów i trąb po wszystkich ulicach. Zaraz zebrali się wszyscy mieszczanie zbrojnie, jeden na koniu, drugi na pieszo, jak każdego godność wymagała. Piechota wysunęła się dla większego uczczenia aż do pomieszkania króla (wieś Lipce koło Gdańska — przyp. aut.). Król wyprawivszy kuchnię dwie godziny przed, sam ruszył o godzinie dwunastej w tym porządku. Naprzód prowadził jakiś Afrykańczyk dwa wielbłądy, na jednym siedział Arab z młodym Kozakiem, na drugim Turek. Po tych szła kompania Mołdawian w czerwonych sukniach i białych kapeluszach, dowódca jechał konno, a przy nim czerwona chorągiew. Za nim postępowała kompania dragonów w niebieskim kolorze z chorągwią żółtoczarną. Tedy jechało kilka kolas z różnymi osobami. Za tymi szli gdańscy rzeźnicy w białych fartuchach, na ich czele dwóch graczy i bębniasta. Następnie w podobnym porządku młodzież kupiecka w przepysznych strojach, za nią kupcy sami, wszyscy ubrani w czarny jedwab. (...) Za tą konnicą szły kolasy opata oliwskiego i pelplińskiego z resztą osób duchownych, między nimi pierwsze miejsce miał biskup warmiński (Radziejowski). Tu wyprzedzało ośmiu trębaczy królewskich w dwu rzędach, mając między sobą dwa kotły, rycerstwo polskie w polskich i francuskich strojach. Po nich jechał już król w kolasie otoczonej Mołdawianami, hajdukami z paziami (ebhebi). Kolasa królewska lśniła od złota i kosztowności. Konie deresowatej maści, a uprząż miały z czerwonego jedwabiu, przystrojona złotem i srebrem. Za kolasą szło kilka tureckich koni czyli bachmatów, okrytych kosztownymi sukniemi. Tu do-

piero niósł drugi oddział rzeźników, w czerwony jedwab przybrany, swą chorągiew. Na koniec zamykała pochód jazda Kozaków. (...) Gdy król zjechał do pierwszej bramy, Petershagendor (obecnie ulica Zarosłak — przyp. aut.) zwanej, odezwały się ze wszystkich stron armaty po wałach ustawione na znak radości i przybycia pana. Przed mostem Wysokiej Bramy czekał magistrat miejski, który wręczył klucze miasta po witającej mowie syndyka. (...) Stąd jechał król wolnym krokiem Długą Ulicą aż do przysposobionego mieszkania. Po obu stronach ulicy stali mieszczanie w zbroi, a koło nich tyle ludzi, że ledwie przejść było można. (...) Na Wysokiej Bramie i na ratuszu nie szczędzili trębacze i dobosze swych instrumentów, a towarzyszył im zegar miejski i armaty, które nieustannie biły aż do północy”³⁾.

Jan Sobieski przebywał w Gdańsku i na Pomorzu wielokrotnie. Otóż już w 1656 r., jako chorąży koronny, towarzyszył on królowi Janowi Kazimierzowi w podróży do Gdańska. Kiedy 10 lutego 1657 r. wyjechał z Gdańska Jan Kazimierz, Jan Sobieski pozostał w tym mieście jako dowódca oddziału asystującego królowej Marii Ludwice. Kiedy w 1660 r. toczyły się obrady, w wyniku których zawarły został Pokój Oliwski (3 maja 1660 r.), kończący długotrwałą wojnę polsko-szwedzką zwaną „potopem”, Sobieski był również u boku Jana Kazimierza (dwór królewski, w tym i Sobieski, miał swoją siedzibę wówczas w Karlikowie koło Sopotu, przebywała też tam przyszła żona Jana III — Maria Kazimiera de la Grange d'Arquien). Przebywał też Sobieski na Pomorzu w 1663 r. Wreszcie jego najdłuższy i ostatni pobyt w tym regionie miał miejsce w latach 1677—1678.

Nasuwa się tu pytanie, co było przyczyną stosunkowo częstych i długotrwałych wizyt Sobieskiego w Gdańsku i na Pomorzu? Otóż była nią, jak się zdaje, przede wszystkim jego dalekowzroczna polityka przejawiająca się w usilnym dążeniu do odzyskania Prus Książęcych — księstwa (terenów pokrzyżackich) ze stolicą w Królewcu (obecnie Kaliningrad). Tereny te, po

ostatecznym pokonaniu Krzyżaków, od 1525 roku stanowiły lenno Polski. Król pragnął odzyskać zagarnięte Polsce ziemie: łęborską i bytowską, które od 1657 r., jako lenno Polski, należały do elektora brandenburskiego.

Plany te zakrojone były na szeroką skalę. Mianowicie, 11 czerwca 1675 r. Sobieski zawarł w Jaworowie tajny układ sojuszniczy pomiędzy Polską i Francją, która miała pośredniczyć w odzyskiwaniu przez Polskę ziem zagarniętych przez Turcję, oraz wspólnie z Polską i Szwecją miała uderzyć na Brandenburgię, w celu odzyskania dla naszego kraju Prus Książęcych. Sobieski dostrzegał bowiem wielkie zagrożenie ze strony Brandenburgii, Prus i Cesarstwa. W celu uzyskania poparcia dla tej polityki przygotowywał on odpowiednio pomorską opinię publiczną. M. in. skierował specjalną instrukcję do sejmików ziemskich Prus Królewskich, w których granicach znajdowała się m. in. obecna ziemia gdańska. Zamiary te poparł Sejmik Generalny Pruski, co zostało podkreślone w wydanej przez Sobieskiego instrukcji z 3 stycznia 1676 r. do posłów na Sejm Koronacyjny. Jan III przedstawił swe bałtyckie plany na Sejmie w 1677 r. Jego program poparłi posłowie z Pomorza — Józef Ignacy Bąkowski i Kazimierz Zawadzki. Ale opozycja sejmowa nie pozwoliła królowi zrealizować tych tak ważnych dla Polski zamierzeń. Nie rozumiała ich istoty i podejrzewała, że król chce odzyskać Prusy Książęce dla swego syna królewicza Jakuba. Przedstawiciele tej opozycji byli też przekupywani przez króla Prus.

Jan III jednak nie rezygnował ze swych planów. Dowodem tego jest właśnie fakt, że przyjechał do Gdańska 1 sierpnia 1677 roku (co wyżej przypomniano), a 21 sierpnia tego roku zawarł tajny układ ze Szwecją. Zgodnie z tym traktatem, wojska szwedzkie w liczbie ok. 8—10 tys. ludzi miały dokonać ataku na Prusy Książęce, a z pomocą miało im przyjść ok. 6—7 tys. żołnierzy polskich, którzy stacjonowali w Malborku, Pucku i Gniewie. Po zdobyciu Prus, Szwedzi mieli zwrócić to księstwo Polsce. Rolę gwaranta tego układu pełniła

Francja. Niestety, Szwedzi działali opieszale, a wojska polskie stały beczynnie. Nic więc z tych tak ważnych dla przyszłości Polski planów nie wyszło. Być może dlatego, że Polacy nadal nie mieli zaufania do Szwedów, zaś wzrost zaangażowania militarnego Polski na północy stanowiłby zwiększenie zagrożenia naszego kraju ze strony Turcji na południu. Wielka zasługa Sobieskiego polega m. in. na tym, że był ostatnim królem polskim, który miał konkretne, dalekowzroczne plany dotyczące umocnienia Polski nad Bałtykiem i zapewnienia bezpieczeństwa kraju przed sąsiadami w jego północnej części.

Drugim (choć formalnie pierwszym) powodem tak długiego pobytu Jana III w tym regionie była konieczność rozstrzygnięcia sporów pomiędzy Radą a Trzecim Ordynkiem Gdańska*, które trwały w latach 1674—1678. Sobieski angażując się w rozstrzygnięcie tych sporów miał m. in. w polu widzenia ważny cel polityczny. Chodziło mu o pozyskanie poparcia ze strony bogatego i wpływowego patrycjatu gdańskiego dla swojej polityki bałtyckiej. Kiedy w 1675 r. przybył do Jaworowa w sprawie tego sporu gdański mistrz szewski Krystian Meyer, Sobieski zajęty wojną z Turcją skierował ją do rozstrzygnięcia na Sejm Koronacyjny w Warszawie. Natomiast po przybyciu do Gdańska zajął się nią osobiście, poświęcając na to wiele czasu. Pewien wpływ na to wywarł wybitny gdański prawnik Eliasz Konstanty Schröder. Pisał on, drukował oraz wysyłał swoje prace na dwór królewski. W 1656 r. nadano mu tytuł sekretarza królewskiego. Za napisanie pracy na temat prawa publicznego Gdańska król Jan Kazimierz nadał mu szlachectwo. Podczas wymienionego zatargu opowiedział się on po stronie cechów i przedkładał Janowi III różne supliki w tej sprawie. Postulował m. in. zwiększenie uprawnień króla w Gdańsku. Na żądanie Sobieskiego wszedł on w skład Trzeciego Ordynku. Król poparł też spr-



Gdańsk — Królewska Dolina. Pałacyk Zachariasza Zappio, w którym przebywał Jan III i Marysielka. Toczyły się tu m. in. obrady związane ze sporem pomiędzy patrycjatem a reprezentacją pospólstwa miejskiego (głównie rzemieślników) o przywileje, który to spór Jan III ostatecznie rozstrzygnął

wę wydrukowania jego dzieła na temat ustroju miasta. Ale Rada Gdańska nie dopuściła do tego, obawiając się, by tą drogą nie doszło do ograniczenia jej przywilejów.

Strony zainteresowane tym sporem starały się w różny sposób przekupić króla i wpływowe osoby z jego dworu. Najbogatsi patrycjusze dostarczali wyborowe małże (wiedząc, że król lubi ostrygi), beczki przednich śledzi, pomarańcze i cytryny, baryłki doskonałych win. Król dostał m. in. koronę wykonaną misternie z jednego kawałka bursztynu. Natomiast jego dworzanom wręczano puchary, złote łańcuchy lub sakiewki wypchane złotem. Jeżeli chodzi o rzemieślników to wręczyli oni królowi du-

*) Trzeci Ordynk — utworzona w pol. XVI w. reprezentacja pospólstwa miejskiego (przyp. red.).

ży, dwubarwny obrus Iniany, przedstawiający misternie wykonany akt koronacji Jana III oraz herby Polski, Litwy i Gdańska. Wręczyli też prezent Marysienice — ślicznie haftowane rękawice i bursztynowe puzderko. Nie zapominali, ma się rozumieć, o członkach królewskiego dworu.

Obrady toczyły się w kamieniczkach przy Długim Targu 1—3 w Gdańsku, w których mieszkał Sobieski wraz z rodziną. Były one nużące i coraz bardziej denerwowały króla, gdyż zadufana w sobie Rada Gdańska, broniąc swoich przywilejów, targowała się z Sobieskim w taki sposób, że uwłaczało to jego królewskiemu majestatowi. Patrycjat gdański miał ważny argument, z którym Jan III musiał się liczyć. Otóż do Gdańska należało wówczas starostwo puckie, które od dawna chciał wykupić Sobieski (Marysienka jeszcze jako hetmanowa zabiegała w Paryżu o 80 tys. franków na ten cel). Król, zmęczony rozstrzygnięciem tego sporu, pragnął szybkiego jego zakończenia oraz powrotu do swojej rezydencji.

Spór ten, dotyczący uprawnień i powoływania Rady, Ławy oraz Trzeciego Ordynku Gdańska, Sobieski zakończył wydaniem wyroku królewskiego 12 lutego 1678 r. (zwanego *Decretum Joannis III*). Na mocy tej decyzji nastąpiła pewna demokratyzacja ustroju miejskiego Gdańska, a najważniejszym osiągnięciem cechów było zwiększenie znaczenia Trzeciego Ordynku, który miał obecnie liczyć ok. 200 osób. Jego członkowie byli obecnie mianowani przez cechy, które na każde zwolnione miejsce przedstawiały swoich dwóch kandydatów, z których Rada wybierała jednego. Rada straciła też prawo wyłącznego patronatu nad gdańskimi kościołami, przysługiwał on teraz wszystkim trzem wydziałom władz miejskich. Uwzględnione zostało wiele innych postulatów gdańskich cechów.

Król wziął również pod opiekę katolicką ludność Gdańska. Do składu Trzeciego Ordynku miało obecnie wchodzić 6 katolików. Za zgodą i przy poparciu finansowym Jana III zbudowana została dla nich świątynia — obecna Kaplica Królewska w Gdańsku. Zabiegał on też o utworzenie szkoły

polskiej w tym mieście, co było jednym z postulatów tutejszych cechów. Nie udało mu się tego zrealizować, ale sprawę nauki języka polskiego w Gdańsku poruszył w jednym z punktów swego dekretu. Zatrzaszczył się o to, by utworzyć polski lektorat przy Gimnazjum Akademickim w Gdańsku, co zostało urzeczywistnione już po jego wyjeździe.

Jan III zainteresował się też pocztą gdańską. Otóż od czasów Jana Kazimierza działała tu Poczta Królewska obsługująca całe Prusy Królewskie, Kurlandię, Żmudź i Inflanty. Sobieski w 1676 r. nadał przywilej generalnego pocztmistrza na 30 lat Pawłowi Gracie (ojciec jego Franciszek Grata też był pocztmistrem, jak również sekretarzem królewskim). 16 października 1677 roku Sobieski nadał mu dodatkowo przywilej druku wiadomości pocztowych dotyczących Polski, a więc była to jakby gazeta. Poczta ta wyjęta została spod ingerencji władz Gdańska i podporządkowana władzy królewskiej (tyczyło się to również mianowania jej urzędników przez króla).

Mimo więc, że Jana III przywiodły do Gdańska głównie problemy polityki bałtyckiej, to jednak załatwił tu też szereg innych, istotnych dla Polski spraw. A z jego dekretu, zgodnie z zasadą „gdzie dwóch się bije, tam trzeci korzysta”, najbardziej zadowolona była Ława. Jej członkom zezwolono bowiem na szeroki współudział w administracji dóbr i dochodów miejskich. Współdziałali oni też w powoływaniu ewangelickich duchownych, obsadzaniu niektórych stanowisk miejskich i w innych sprawach.

Ale nie tylko rozstrzygnięciu wymienionego sporu poświęcał swój czas Jan III i nie siedział bynajmniej bez ustanku w mieście. Ulubionym jego zajęciem były łowy — jednodniowe w lasach oliwskich, dłużej trwające w lasach okalających królewskie dworki w Kolibkach i w Rzucewie. Marysienka natomiast wolała wypoczynek w podmiejskich miejscowościach. M. in. 6 grudnia 1677 r. Jana III i Marysienkę podejmował opat klasztoru w Oliwie Krzysztof Łoknicki, a 16 stycznia 1678 r. byli oni tu na bankiecie zorganizowanym przez

posła francuskiego w Gdańsku. W dniu 22 listopada 1677 r. zwiedzili ujście Wisły, skąd pojechali na spacer do Sopotu. 5 grudnia 1677 r., w mroźny dzień, pojechali sianiami z Gdańska do Sopotu. Jeden cały dzień spędzili też w twierdzy Wisłoujście (13 stycznia 1678).

Król interesował się sprawami portu i życiem miasta. W dniu 18 stycznia 1678 r., gdy statek francuski stał na rzece Motławie przed Gdańskim Żurawiem, wszedł on na pokład statku i oglądał jego ładunek. Zainteresował się też Spichrzem Królewskim na wyspie Ołowiance, gdzie popłynął łodzią 14 września 1677 r. Następnie obejrzał Ostrów (Holm) — dużą wyspę na Wiśle (obecnie tereny stoczni). Zwiedził też (9 października 1677) gisernię dział i oglądał dwie nowo odlane dwunastofuntowe armaty. Wraz z Marysią pojechał stamtąd na przesłuchanie pewnego szlachcica, który sfalszował podpis i pieczęć króla, dzięki

czemu otrzymywał w Gdańsku bezpłatnie towary. Jan III był tak zaciekawiony i wzburzony, że osobiście prowadził śledztwo w tej sprawie, odwiedzając kilkakrotnie oskarżonego w więzy więziennej. W źródłach brak, niestety, informacji o wyroku lub akcie łaski. Król odwiedził też karczmę Rajnolda Jantzena, klasztor Reformatów na Chełmie, rodzinę de Bethune na Nowych Ogrodach (bankiet w rocznicę zwycięstwa pod Chocimiem), klasztor Dominikałów, klasztor św. Brygidy, kolegium Jezuitów. W dniu 13 września 1677 r. incognito odwiedził winiarnię Becka przy ulicy Szerokiej.

Podczas pobytu w Gdańsku para królewska wzięła też udział w hucznym weselisku, które rozpoczęło się 17 października 1677 r. i trwało 3 dni. Był to ślub wojewodzianki malborskiej Bąkowskiej, ze starostą tołkmińskim i podkomorzym chełmińskim Janem Działyńskim. Marysią

Pałac Opacki w Oliwie. Tu goszczona była przez gdańszczyzan królewska para



matkowała pannie młodej, a wesele wyprawili dwór królewski. W pierwszym dniu wesela była uczta i tańce w siedzibie pary królewskiej przy Długim Targu 1—3. Drugiego dnia gości podejmował król, a w trzecim dniu wielkie przyjęcie wydał ojciec panny młodej. Odbyło się ono w pięknym pałacu w tzw. Zielonej Bramie nad rzeką Motławą, z kapelą i tańcami, uświetnione obecnością pary królewskiej.

Miesiąc przedtem, 9 września 1677 r. Sobieskim urodził się w Gdańsku syn — król Lewicki Aleksander (jedeny tego typu fakt w dziejach tego miasta). By nie zakłócić spokoju matce i dziecku, na gdańskim Długim Targu zamarło wówczas życie towarzyskie na cały tydzień, nie wolno było bić w dzwony i przestał nawet grać karillon zegarowy na wieży Ratusza Głównego miasta. Dopiero po 6 tygodniach, w połowie października 1677 r., dla uczczenia tego ważnego wydarzenia miasto urządziło fajerwerki, strzelanie z dział itp. Natomiast wydarzeniem smutnym była śmierć i pogrzeb w Gdańsku prymasa Polski — bpa Andrzeja Olszowskiego. W uroczystościach pogrzebowych uczestniczyła para królewska. Jan III wysoko cenił prymasa jako swego doradcę.

Sobiescy odwiedzali też najwybitniejszego po Mikołaju Koperniku astronoma polskiego — Jana Heweliusza. Marysieńka interesowała się głównie lustrami w jego obserwatorium, a Jan III prowadził z Heweliuszem długie rozmowy na temat astronomii. Kiedy w nocy z 26 na 27 września 1679 r. (już po wyjeździe Sobieskiego z Gdańska) spłonęła pracownia i zbiory tego astronoma, Jan III udzielił mu pomocy, dzięki czemu obserwatorium zostało częściowo odbudowane i uczoney mógł wznowić swe badania.

Po złożeniu wizyty 21 października 1677 roku, Sobieski przyznał mu dożywotnią pensję 1000 złotych rocznie, a dekretem z 3 grudnia 1677 r. zwolnił go od wszelkich podatków z browaru i rozszerzył prawo sprzedaży przezeń piwa (z zawodu Heweliusz był piwowarem, tak jak i jego ojciec). Z wdzięczności za pomoc i opiekę króla, uczoney zadedykował mu wydany w

1679 r. drugi, wielki tom swego dzieła pt. *Machina coelestis*. Poza tym, jednej z konstelacji gwiazdnych nadał nazwę „Tarcza Sobieskiego” (*Scutum Sobiescianum*). Jest to najpiękniejsza z konstelacji widocznych na tle Mlecznej Drogi. *Scutum Sobiescianum* figuruje obecnie w astronomii jako „Tarcza”. Wprowadził on też nazwę *Firmamentum Sobiescianum* („Niebo Sobieskiego”). Po śmierci astronoma, wdowa po nim E. Koopman, przy pomocy Jana III, wydała drukiem jego dzieło — atlas gwiazd.

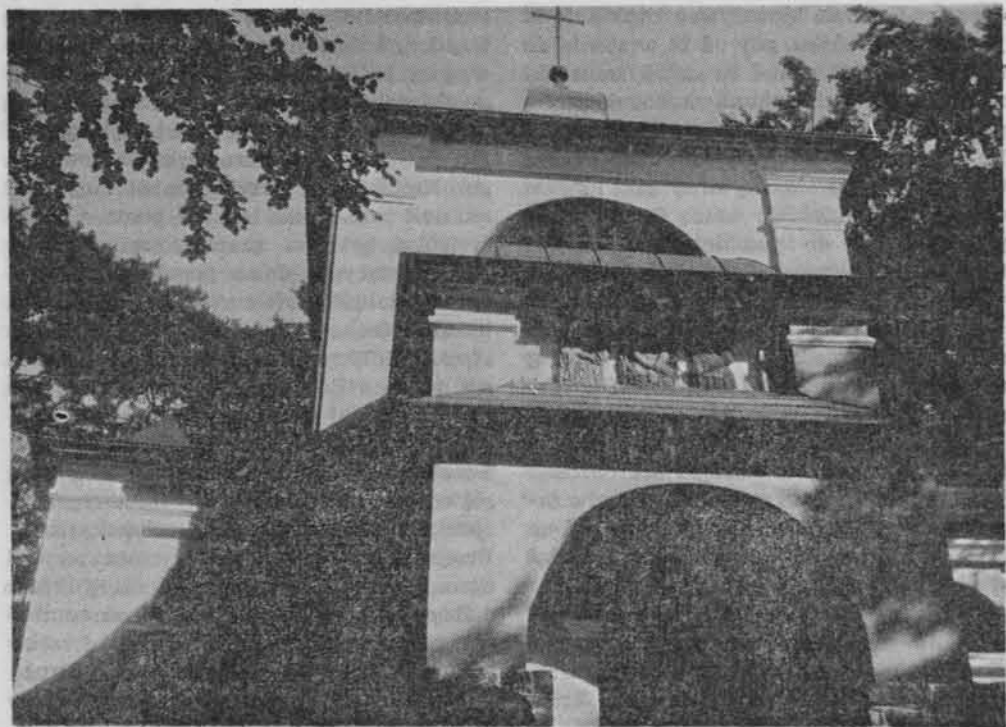
Mimo że Sobieski tak wiele zrobił dla Gdańska i Pomorza, pożegnanie jego było smutne i przykre. Lekceważony przez Radę Gdańską, opuścił to miasto nagle i niespodziewanie. 8 lutego 1678 r. wyjechał wraz z synem Jakubem na wzgórze Chełm koło Gdańska i zatrzymał się w klasztorze Reformatów, a wieczorem przybyła tu Marysieńka. Króla nie opuścili jednak przedstawiciele cechów. Odprowadzali go i błagali, by ich nie opuszczał. 10 lutego przybyło do króla ok. 100 delegatów cechów, a 13 tegoż miesiąca przyjechali oni tu ponownie, aby ucałować ręce króla i królowej w podziękę za „piękny Dekret”. W końcu spokorniała też Rada Gdańska i przybyli także i jej przedstawiciele, jak również delegaci Ławy i Trzeciego Ordynku. Jan III wraz z senatorami przyjął przybyłych w klasztornym refektarzu na pożegnalnym spotkaniu.

14 lutego 1678 r. o godz. 10⁰⁰ rano, *incognito*, skromnym pojazdem z zapuszczonymi zasłonami, król przejechał przez miasto, od Chełmu do Gęsiej Karczmy. Natomiast królowa wraz z dziećmi podążyła za nim w kilka godzin później i spotkała się z nim we wsi Palczewo na Żuławach, w pobliżu lewego brzegu Wisły. Następnie Sobiescy udali się stąd do Malborka. Zanim Rada Gdańska zorientowała się, króla nie było już w mieście. Mimo to, by ceremoniałowi należnemu królom stało się zadość, na jej polecenie działa miejskie oddały salut pożegnalny.

Sobieski już nigdy potem nie przyjechał do Gdańska. Natomiast przebywała tu długo, w wiele lat później, Marysieńka.



Kościół i zabytkowe kamieniczki w Pucku, gdzie Jan III często przebywał. Należało do niego starostwo puckie i miał tu swoją rezydencję



Jedna z zabytkowych kaplic w Kalwarii Wejherowskiej. Jan III opiekował się Kalwarią, która wchodziła w skład należących do niego dóbr wejherowsko-rzucewskich (wraz z Wejherowem) w latach 1685—1696

Przyjechała ona do Gdańska w rok po śmierci króla, przebywając tu w 1697 r. od wiosny do późnej jesieni. Warszawę opuściła 10 kwietnia, a 30 kwietnia przepłynęła Wisłą do Gdańska, który ją witał z honorami i należnym ceremoniałem. Witające ją tłumy stały od Żuławskiej Bramy, którą wjeżdżała królowa do miasta, aż do dawnej kwatery pary królewskiej przy Długim Targu, gdzie oczekiwali jej burmistrzowie. Wewnątrz, w reprezentacyjnej, żalobnie przybranej sali, wygłoszono na jej cześć mowy powitalne. Nieco później, burmistrzowie i rajcy podejmowali ją wieczerzą, która trwała 5 godzin (królowa siedziała przy stole pod czarnym baldachimem).

Rada Gdańska, podczas całego pobytu królowej w tym mieście, oddawała jej najwyższe honory. Kiedy 6 maja 1697 r. Marysienka odwiedziła twierdzę Wisłoujście, powitano ją i pożegnano 18 salwami armatnimi. Rada urządziła też dla niej przyjęcie i paradę garnizonu. Królowa przebywała również kilkakrotnie w klasztorze Jezuitów (kościół św. Ignacego) oraz wyjeżdżała nad morze, by zażywać kąpeli. Była jeszcze w Gdańsku, gdy od 26 września do 9 listopada 1697 r. stał tu statek francuski z księciem Conti — kandydatem do tronu polskiego (ubiegł go August II Mocny). W 10 dni później Marysienka wyjechała z Gdańska wraz z młodszymi synami i swym ojcem. Przedstawiciele władz Gdańska odprowadzili ją do podmiejskiego osiedla Orunia. Był to ostatni pobyt królowej na wybrzeżu.

W śródmieściu Gdańska oraz w jego dzielnicach i osiedlach znajduje się szereg obiektów związanych z Janem III i Marysienką.

Na Drodze Królewskiej (ulica Długa i Długi Targ) będą to następujące obiekty:

Brama Wyżynna, zbudowana w latach 1574—1576 i Złota Brama, wzniesiona w latach 1612—1614; w 1677 r. wjeżdżał przez nie do Gdańska Jan III Sobieski.

Ratusz Główny, zbudowany w latach 1379—1382. W sieni ratusza, posiadającej nowy strop z modrzewiowych desek, są malowidła przedstawiające wjazd króla

Jana III do Gdańska (wykonała je Józefa Wnukowa). Do najwspanialszego pomieszczenia ratusza — Sali Czerwonej prowadzi piękny portal barokowy z ok. 1680 r., wykonany w dębowym drewnie, a w jego środku jest orzeł polski, którego pierś zdobi herb Sobieskich "Janina". Na pierwszym piętrze ratusza jest siedem wystaw muzealnych, z których jedna zawiera militaria i portrety, w tym portret Jana III.

Królewskie kamienice. Przy Długim Targu w domach nr 1, 2 i 3 mieszkali królowie polscy podczas swych wizyt w Gdańsku, w tym Sobiescy. Są to: dom nr 1 — z XV w., wówczas gotycki, w XVI w. nadano mu wystrój renesansowy, a ok. 1800 r. — klasycystyczny; dom nr 2 — z ok. 1500 r., gotycki, w pocz. XVII w. otrzymał wystrój renesansowy; dom nr 3, zbudowany w poł. XVII w. Są to domy trzykondygnacyjne.

Gdy królowa Marysienka przybyła do Gdańska w sierpniu 1676 r., przed kamienicą nr 2 ustawiono dwie piramidy, jako powitalną bramę na jej cześć. Już wtedy przeznaczono na jej siedzibę wszystkie trzy kamienice, które połączono ze sobą dla wygody królowej. Po przybyciu Sobieskich do Gdańska w sierpniu 1677 r. zamieszkali oni w domu nr 3 (była to wtedy własność Pawła Graty — pocztmistrza królewskiego). Natomiast w przyległym do niego domu nr 4 zamieszkali lekarze, ponieważ Marysienka była w zaawansowanej ciąży. Reprezentacyjne dolne pomieszczenie domu nr 2 było wykorzystywane jako sala tronowa (m. in. 28 października 1677 i 24 stycznia 1678 r.) oraz teatralna (5 i 18 stycznia 1678 r.). Podczas wspomnianego wesela Bąkowskiej tańczono w tej sali, a następnego dnia Jan III podejmował tu gości weselnych. Tutaj też, w tej sali odbywały się obrady, podczas których rozstrzygał on spór pomiędzy władzami i cechami miasta. Przeprowadzano tu wreszcie rozprawy sądowe, głównie gdańszczan z apelacji króla.

Zielona Brama. Jest to renesansowy, pałacowy budynek bramny nad rzeką Motławą, zamykający Długi Targ i Drogę Królewską. Wzniesiono go w latach 1564—

—1568 na miejscu gotyckiej budowli. Jego budowa stanowiła realizację zobowiązań Rady Gdańska z 6 czerwca 1454 r. w stosunku do Kazimierza Jagiellończyka. Rada miała zbudować dwór dla królów polskich — „odpowiedni dostojęństwu królewskiemu”. Zbudowała, ale nie mieszkali w nim nasi królowie, woleli gościć w domach bogatych gdańszczan. Natomiast znajdująca się na pierwszym piętrze pałacu duża sala była wykorzystywana na królewskie przyjęcia i zabawy. Tu, w przytomności królewskiej pary, odbyła się część uroczystości weselnej Bąkowskiej i Działyńskiego.

Kaplica Królewska. Usytuowana jest przy ulicy św. Ducha, w pobliżu północnej ściany wielkiego Kościoła Mariackiego (mogącego pomieścić ok. 25 tys. osób). Powstała ona w latach 1678—1681 z fundacji Jana III i prymasa Polski bpa Andrzeja Olszowskiego. Kaplica ta zbudowana została dla katolików gdańskich, gdyż Kościołem Mariackim zawiądnęli protestanci (starania królów polskich o przywrócenie tego kościoła katolikom nie dały rezultatów). Wzniesiono ją na miejscu pięciu rozebranych kamieniczek czynszowych, a jej projekt opracował Tylman z Gameren, który od tego czasu stał się „architektem JKMości i Rzeczypospolitej”. Budowniczym świątyni był Bartłomiej Ranisch, a kamieniarkę wykonał Andrzej Schlüter Młodszy. Jest to jedyna barokowa świątynia w Gdańsku oraz jedyny w tym mieście kościół, który ma kopuły wież. Zbudowany został na planie prostokąta, ma charakter pałacowy i jest ozdobiony rzeźbami z białego piaskowca. Świątynia mieści się na pierwszym piętrze, pod którym jest środkowy portal prowadzący na dziedziniec plebanii.

Ściana frontowa ma 4 pilastry, a w ich głowicach są orły polskie. W górnej partii ściany frontowej jest attyka oraz dwie wieżyczki przedstawiające latarnie. Nad środkowym oknem, na honorowym miejscu, znajduje się kartusz herbowy z koroną, którego tarcza podzielona jest na 4 pola: w dwóch z nich są orły polskie, a w pozostałych — litewskie pogonie. Na przecięciach pól widnieje herb Sobieskich —

„Janina”. Tarczę podtrzymują anioły, a kartusze przyozdabiają girlandy. Świątynia ta spłonęła w 1945 r. i została odbudowana. Ma ona wyposażenie barokowe pochodzące z innych zniszczonych w czasie ostatniej wojny kościołów Gdańska. Dla uczczenia współfundatora obiekt ten nazywany jest Kaplicą Królewską. Wykonawca kamieniarki tej świątyni — Andrzej Schlüter Młodszy powołany został później do zdobienia pałacu Sobieskich w Wilanowie. W 1983 r., dla uczczenia 300-lecia Odsieczy Wiedeńskiej, w kaplicę tę wmurowana została tablica pamiątkowa ku czci Jana III Sobieskiego. Ufundowała ją Kuria Biskupia w Gdańsku.

Kościół św. Mikołaja. Od jego wzniesienia w 1227 r. należy do Dominikanów, których sprowadził tutaj ojciec Jacek Odrowąż. Obecny jego kształt jest rezultatem rozbudowy w latach 1348—1390. Posiada bogate wyposażenie, w tym ołtarz główny z 1 poł. XVII w. W 1677 r. modlił się tu dwukrotnie Jan III Sobieski. Kościół ten wyszedł obronną ręką z pożogi Gdańska w 1945 r. Usytuowany jest on przy ul. Świętojańskiej (przylega do Hali Targowej).

Pomnik Jana III. Usytuowany jest przy placu Targ Drzewny. Ustawiono go tu podczas Dni Gdańska w 1965 r. Pochodzi z Wałów Hetmańskich we Lwowie. Po wojnie znajdował się w Wilanowie, skąd przywieziono go do Gdańska. Wykonał go z brązu Tadeusz Barącz w 1897 r. Jest to jeden z nielicznych pomników, których cały ciężar konia i jeźdźca wspiera się tylko na 2 nogach konia. Co roku, 24 czerwca — w imieniny Jana, kwaciarki gdańskie składają pod tym pomnikiem najpiękniejsze kwiaty. Skwer wokół pomnika jest ulubionym miejscem spotkań mieszkańców Gdańska.

Ratusz staromiejski. Usytuowany jest on przy ulicy Korzennej, nad Kanałem Raduni. Zbudowany został w stylu włoskiego renesansu w latach 1587—1595. Na parterze, w ścianę sieni tego obiektu, wmurowana została plakietka przedstawiająca Jana Heweliusza, którego odwiedzał Jan III i Marysieńka. Natomiast na pierw-

szym piętze, na ścianach wspaniałej stylowej sali, jest 12 obrazów o tematyce alegorycznej, wykonanych przez gdańskiego malarza Adolfa Boya. Później stał się on głównym dekoratorem zamku Jana III w Jaworowie. Przez 46 lat radnym i ławnikiem był w tym ratuszu Jan Heweliusz. Na północ od ratusza, w końcu ulicy Korzennej (tuż przy hotelu „Monopol”), znajdowały się trzy jego kamieniczki, gdzie mieszkał i na dachu tych domów znajdowało się jego obserwatorium astronomiczne. Tutaj też odwiedzali go Jan III i Marysieńka.

Gdańska Biblioteka P.A.N. Znajduje się przy ulicy Wałowej. Posiada bogate zbiory cennych rękopisów i wydawnictw dotyczących Gdańska i Pomorza. Początek jej wiąże się ze zbiorami Biblioteki Rady Miejskiej Gdańska, utworzonej w 1596 r. Obecnie posiada ona 450 tys. woluminów, w tym 51 300 z XVI—XVIII w. Są tu też publikacje dotyczące wizyt Jana III w Gdańsku. Należy do nich m. in. 10 pozycji starodruków wydanych w 1677 r. w językach: niemieckim, łacińskim i francuskim. Niektóre z nich zawierają ilustracje przedstawiające m. in. widok bramy honorowej oraz pochodu, jaki miał miejsce podczas wjazdu króla Jana do Gdańska.

Wojewódzkie archiwum państwowe. Usytuowane jest ono przy Wałach Piastowskich. Posiada bogaty zbiór cennych dokumentów, w tym: oryginalne listy królów polskich do władz Gdańska, przywileje królewskie nadawane temu miastu, bullę papieską, listy cesarzy. Jest tu też kilkadziesiąt dokumentów związanych z Janem III. Wśród nich: *Jan Sobieski potwierdza wszystkie prawa i przywileje m. Gdańska, Kraków 1676*, i *Jan III Sobieski zezwala lekarzom gdańskim Danielowi i Adrianowi Kronom na uprawianie swej sztuki w miastach całej Polski, Gdańsk 1677*.

Kościół Św. Piotra i Pawła. Znajduje się przy ul. Św. Piotra. Budowę jego zakończono w 1516 r. Spłonął w 1945 roku i został odbudowany. Kaznodzieją polskim w tym kościele był Daniel Kałaj, autor panegiryku pt. *Klimakteryk heroiczy*

ny ku czci niezwykłego Jana Sobieskiego, w którym w pięknych oktawach opisał zwycięstwo pod Chocimiem.

Sobieszciana poza śródmieściem Gdańska

Gdańsk-Orunia. Dawniej część tej dzielnicy Gdańska nosiła nazwę Stare Szkoły (osiedlili się tu holenderscy anabaptyści i szkoccy kwakrowie). Nad Kanałem Raduni, przy ulicy Brzegi, znajduje się kościół św. Ignacego, pochodzący z poł. XVII w. Posiada on dość ciekawe wyposażenie, w tym 10 ołtarzy późnobarokowych. Obok kościoła do 1780 r. znajdowało się kolegium jezuickie, w którym nauki pobierał Józef Wybicki, twórca naszego hymnu narodowego. W 1677 r. przybył tu na „uczzone zabawy” Jan III, zaproszony przez rektora tego kolegium — Jana Hauslera. Po śmierci Sobieskiego przebywała tu też kilkakrotnie królowa Marysieńka.

Gdańsk-Sobieszewo. Osiedle to znajduje się na Wyspie Sobieszewskiej otoczonej wodami: Śmiałą Wisłą, Martwą Wisłą, Przekopem Wisły i Bałtykiem. Zdążając Wisłą do Gdańska, królowa Marysieńka dopłynęła do Sobieszewa i zatrzymała się tu 15 sierpnia 1676 r. (dawna nazwa Bąsak). Tutaj też przybyła do niej delegacja Rady Gdańska z burgrabią na czele, która zaprosiła ją oficjalnie do miasta i ustaliła program jej pobytu. Królowa zanocewała w wiejskim dworze żuławskim Gabriela Schlieffa — późniejszego ławnika Gdańska²⁾.

Obecnie znajduje się tu Izba Pamięci Wincentego Pola³⁾, który jest autorem 6 utworów poświęconych Sobieskiemu oraz wydawcą utworu pt. „Diariusz wiedeńskiej okazji r. 1683 Mikołaja Dyakowskiego” (Lwów, 1865).

Gdańsk-Lipce. Jan III spędził tutaj ostatni nocleg przed wjazdem do Gdańska w sierpniu 1677 r. W poł. XVI w. wieś i ma-

²⁾ Zob. Czesław Skonka, *Krajoznawcze izby pamięci na Ziemi Gdańskiej „Ziemia” 1977*, s. 181—183.

jątek należały do gdańskiego burmistrza K. Ferbera. Obecnie jest tu dom podcieniowy z XVII w., tzw. Lwi Dwór, odrestaurowany w 1960 r. Jest to jeden z najciekawszych tego typu zabytków na Pomorzu.

Wisłoujście. Jedyna w Polsce zabytkowa twierdza morska, wykorzystywana obecnie na bazę żeglarstwa sportowego (w przyszłości ma tu powstać muzeum). Przebywali tu jeden dzień w 1678 r. Jan III i Marysieńka. Królowa była tu ponownie w 1697 roku, witano ją wówczas i żegnano salwami z dział.

Dolina Królewska. Znajduje się ona w dzielnicy Gdańsk-Wrzeszcz, pomiędzy ulicami: Sobieskiego i Hibnera. Dawniej nosiła nazwę Zielony Dwór u Zielonej Studni. Był tu dworek, park, rzeczka, stawy, a u pobliskiego wzgórza Sobótka było źródelko, z którego tryskała woda, podobno o cechach leczniczych. 5 sierpnia 1677 r. toczyły się tu rozmowy Jana III z przedstawicielami 4 głównych cechów gdańskich. Lubiła tu też przyjeżdżać Marysieńka na zabawy i wypoczynek. W tym czasie właścicielem dworku był Zachariasz Zappio — bogaty kupiec gdański. Na pamiątkę tych pobytów Jan III wydał w styczniu 1678 r. specjalny przywilej dla niego i jego następców, w którym nazwał to uroczne miejsce Doliną Królewską. Potwierdzenia tego dokumentu dokonał 3 sierpnia 1765 r. Stanisław August Poniatowski. W dworku do 1939 r. znajdował się portret Jana III, mimo że do tego roku (od 1920 r.) był to usilnie germanizowany teren Wolnego Miasta Gdańska. Ocalał ów historyczny dworek (jest w nim przedszkole), są też tu stawy, przez które przepływa potok, oraz stary park. Czynnione są starania o renowację Doliny Królewskiej i nadanie większej rangi temu historycznemu miejscu.

Gdańsk-Oliwa. Znajduje się tu zabytkowy zespół poklasztorny Cystersów. Jan III przebywał tu wraz z Marysieńką 6 i 7 grudnia 1677 r. i 16 stycznia 1678 r. Podczas pierwszej wizyty gościł ich w Pałacu Opackim opat — Krzysztof Jan Łoknicki, a w czasie drugiej — poseł francuski w Gdańsku wydał tu bankiet na ich cześć.

Poza tym wspomniany opat, w 1676 r., uzyskał od Jana III zezwolenie na założenie drukarni, która w ciągu ok. 70 lat swego istnienia wydrukowała wiele publikacji w językach: polskim, łacińskim i niemieckim. Opiekunem tej drukarni i sekretarzem króla był utalentowany dyplomata i wybitny mecenas sztuki, też opat tego klasztoru — Michał Antoni Hacki (1630—1703). Mówi o tym znajdujący się w klasztornej refektarzu napis głoszący, że portal z płaskowca (2 poł. XVII w.) przeniesiono do refektarza w 1689 r. za czasów opata Hackiego, sekretarza Jego Królewskiej Dostojności (Jana III Sobieskiego). Oliwa wiąże się też z Janem III poprzez Kazimierza Dębińskiego z Kocka. Był on twórcą ogrodów i parków w Wilanowie. Opat J. Rybiński sprowadził go do Oliwy, gdzie — wzorując się na francuskim planiście André de Notre, ok. 1760 r. urządził południowo-wschodnią część parku nadając mu barokową formę dworską, której piękno możemy i dziś podziwiać.

Tutejszy zespół poklasztorny, a szczególnie Katedra Oliwska, stanowi niezwykle interesujący i cenny zabytek. Klasztor jest dogodnie i malowniczo usytuowany u podnóża zalesionych wzgórz (Góra Pacholek, 101 m n.p.m., jest na niej wieża widokowa), u wylotu pięknej Doliny Radości, przez którą przepływa Potok Oliwski napełniający wodą szereg stawów. Dolinę otaczają zalesione wzgórza stanowiące część Trójmiejskiego Parku Krajobrazowego*). Pierwsze wzmianki o Oliwie pochodzą z 1188 r. i 1220 r. W 1186 r. przybył tu konwent Cystersów z Kołbacza koło Szczecina. Obecny kościół katedralny pochodzi z okresu od ok. 1200 do ok. 1300 r., odbudowany i rozbudowany po pożarze w 1350 r. Posiada liczne dzieła sztuki z końca XVI do XIX w. Ma wyposażenie renesansowe, barokowe i rokokowe, w tym pamiątki związane z polskością: portrety książąt pomorskich i królów polskich, nagrobki i płyty nagrobne, epitafia, herby. Znajdują się tu jedyne w swoim rodzaju w Europie organy

*) Zob. Czesław Skonka, *Trójmiejski Park Krajobrazowy*, „Ziemia” 1978.

z XVIII w., wielkie stalle z XVI i XVII wieku, 23 ołtarze, w tym dawny ołtarz główny z 1606 r. i obecny barokowy z 1688 roku. Jest tu też Pałac Opacki z lat 1754—1756 oraz inne zabytkowe obiekty poklasztorne i piękny park, obecnie im. Adama Mickiewicza.

Nadmorski szlak Jana Sobieskiego

Jest to trasa: Gdańsk — Karlikowo — Kolibki — Rzucewo — Puck — Wejherowo — Gdańsk, o długości ok. 120 km. A oto powiązania Sobieskich z miastami i miejscowościami tego samochodowego szlaku.

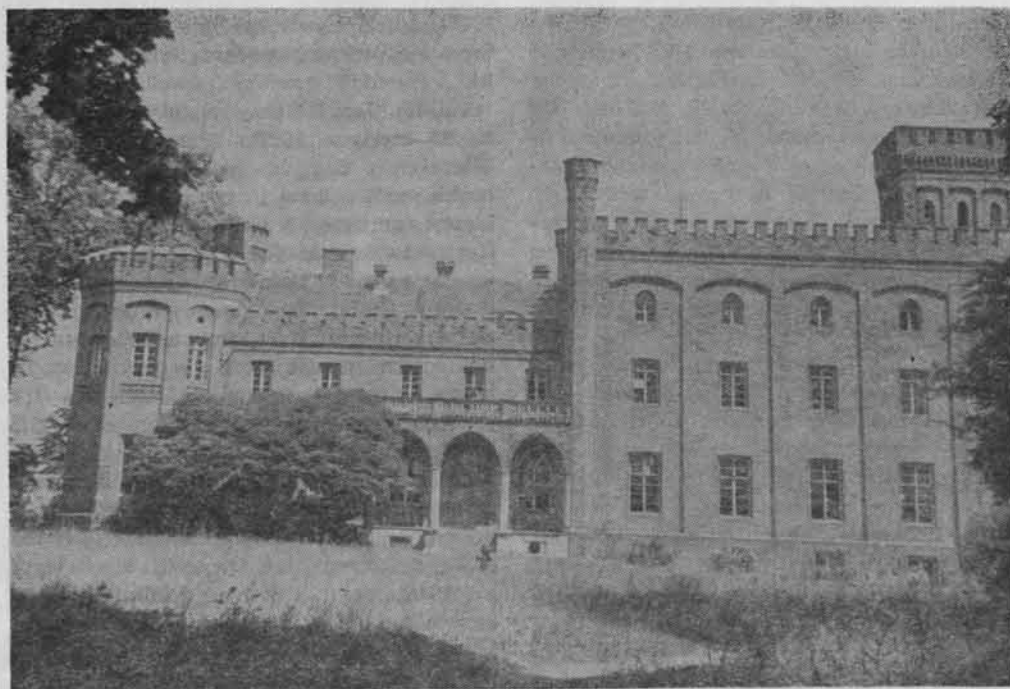
Sopot-Karlikowo. Jedno z osiedli Sopotu, przez które przepływa Karlikowski Potok. Nad strugą tą, przy ulicy Władysława IV (róg ulicy Dzierżyńskiego), jest staw, w pobliżu dawnego majątku Karlikowo. Dawniej stał tu piękny pałac zbudowany przez gdańskiego patrycjusza Reiholda Kölmera. W 1660 r. mieszkał tu Jan Kazimierz wraz z żoną podczas rozmów prowadzonych ze Szwedami, uwieńczonych zawarciem Pokoju Oliwskiego (3 maja 1660 roku). Urządzane tu były przyjęcia dla przedstawicieli państw obcych. Jako dama dworu przebywała tu Maria Kazimiera de la Grange d'Arquien, późniejsza żona Jana Sobieskiego, który tutaj ją poznał (odwiedzali to miejsce oboje 22 listopada i 5 grudnia 1677 r.). Pozostałością po dawnych zabudowaniach jest tylko murowana stajnia, przy której rosną stare lipy.

Gdynia-Kolibki. Dawna posiadłość Jana III, który przebywał tu wielokrotnie, a szczególnie polubiła to miejsce Marysieńka, przyjeżdżając tu na wypoczynek i kąpiele morskie (znajdowała się tu „Grotta Marysieńki”). Przebywała tu nawet po śmierci Jana III wraz z dziećmi. Do posiadłości tej należały dworki: jeden w Orłowie (dzielnica Gdyni, obecnie szkoła), a drugi, główny — w Kolibkach. Płynię tu głębokim wąwozem Potok Kolibowski, który wpada do morza. Dawniej był tu młyn, a później tartak poruszany wodą. Znajdowały się tu też stawy, a w nich karpie (ocalał jeden

staw). W miejscu dworku Sobieskich stoi dwuskrzydłowy pałacyk zbudowany po pierwszej wojnie światowej. Jego starsza, środkowa część, stanowi zabytek. Na dziedzińcu podworskim rośnie potężny kasztan stanowiący pomnik przyrody. Duża stajnia z kamienia polnego liczy ok. 300 lat. Na południe od dworu, za ogrodnictwem, jest obszerny park, a w nim bliźniaczy (dwupniowy) dąb trzystuletni (obwód ok. 9 metrów). Symbolizuje on parę królewską. Z wysokiego brzegu morskiego Kolibek roztacza się piękny widok na Kępę Redłowską (rezerwat przyrody i wysoki brzeg klifowy) oraz na Zatokę Gdańską.

Rzucewo. Wieś malowniczo usytuowana nad brzegiem Zatoki Puckiej. Miejscowość tę w 1685 r. odziedziczył Jan Sobieski z rąk swej siostry Katarzyny (żony księcia Michała Radziwiłła). Król przebywał tu wielokrotnie, znajdował się tu jego dworek, na miejscu którego junkierska rodzina von Below zbudowała w 1845 r. neogotycki pałac (wzniósł go wybitny architekt Stüller). Otoczony jest on przydworkim parkiem, w którym rośnie wiele starych drzew. Jest tu też czterorzędowa aleja lip, prowadząca z Rzucewa do Osłonina. Rosną one na długości ok. 1300 m, było ich ok. 300, obecnie ubywa ich. Według tradycji sadzone one były rękami Jana III, ale raczej posadzono je za jego czasów. Jego siostra Katarzyna była zamilowaną ogrodniczką i przejawiała dużo troski o parki w Wejherowie oraz Rzucewie. Być może, że to ona spowodowała utworzenie w Rzucewie alei lip. Z Rzucewa roztacza się piękny widok na Zatokę Pucką i Mierzeję Helską. Prowadzi stąd atrakcyjny szlak pieszy „Wybrzeżem Sobieskiego” do Pucka (ok. 7 km).

Puck. Jeszcze jako hetman wielki koronny, Jan Sobieski interesował się starostwem puckim, które wtedy należało do Rady Gdańska, a Marysieńka, o czym już była mowa, zabiegała w Paryżu o wykup tego starostwa. Oficjalnie starostwo to przyznała Sobieskiemu Rada Gdańska 31 stycznia 1678 r., a w jego imieniu przejęli je komisarze królewscy 14 marca tego roku. W imieniu władz Gdańska radca — Schmieden wręczył im klucze do Pucka



Rzucewo nad Zatoką Pucką — dawna własność Jana III Sobieskiego. Na zdjęciu pałac zbudowany na miejscu królewskiego dworu

mówiąc: „Na zdrowie Najjaśniejszego i Najmiłociwszego Króla i całego królewskiego domu wychylam ten puchar i oddaję równocześnie Wam, szlachetni Panie, w imieniu i za zgodą magistratu, moich w radzie towarzyszy oraz wszelkich królewskiego miasta Gdańska praw, klucze puckiego grodu (...). Ile razy Puck wspomnę, tyle razy z podziwem wyroki boskie wspominam. Gdańsk bowiem i to miasteczko nie stały się nigdy zdobyczą wojowniczego szwedzkiego króla, lecz pozostając jako westalka czystymi wierności dochowały. W całej Rzeczypospolitej chlubić się mogą, że nigdy od niej nie odpadły, nigdy nieprzyjacielowi szwedzkiemu nie uległy. W całych Prusach dwa tylko miasta tym się szczycą, gdyż wszystkie inne większe i mniejsze zdobytymi zostały. Puck zawdzięcza to jednak, prócz Boga, także i walecznemu Gdańskowi, który mu we wszelkich operacjach z pomocą biegał, umacniał go i utrzymywał. Klucze te żad-

nego Szweda ręką nie tknięte, czyste i nieskażone oddaję. Cieszę się sercem, że znowu teraz Puck do swego wraca króla”.

Komisarze ci przejęli m. in. zamek i arsenał w Pucku⁶). Przypuszcza się, że Sobieski przebywał tu jeszcze przed przejęciem tego starostwa, a miałyby to być 27 września 1677 r. Po jego śmierci starostwo przejęła Marysienka, a później jej synowie: Aleksander i Jakub Ludwik (w 1720 r. sprzedał on te dobra J. P. Przebędowskiemu za sumę 160 tys. zł). Z Pucka, piękną Aleją Dwunastu Apostołów (wysoki brzeg Zatoki Puckiej, duże głazy w wodzie symbolizujące apostołów), trasą nazywaną „Wybrzeżem Sobieskiego” (7 km) zrobić można piękną wycieczkę pieszą do wspomnianego już Rzucewa. Najcenniejszym zabytkiem w Pucku jest fara z XIII/XIV wieku, znajduje się tu też Muzeum Ziemi Puckiej.

Wejherowo. W latach 1682—1685 dobra wejherowsko-rzucewskie należały do Ka-

tarzyny z Sobieskich Radziwiłłowej, a w latach 1685—1696 do Jana III. Pismem z 30 kwietnia 1686 r. potwierdził on i rozszerzył przywileje dla Wejherowa oraz dla tutejszej kalwarii (na jej utrzymanie Michał Radziwiłł dawał 210 florenów rocznie). Przypuszcza się, że nadanie wszystkich odpustów dla Kalwarii Wejherowskiej stało się za sprawą Jana III. Poza tym, po przejściu tego miasta we władanie Sobieskiego, nadał ono sobie tytuł miasta królewskiego.

Z Janem III wiąże się tu jeszcze jedna ciekawostka. Otóż proboszcz wejherowski Mateusz Preatoriusz, mając zainteresowania historyczne, napisał panegiryk na cześć króla pt. *Scutum regium* (Tarcza Królewska) oraz wydrukowaną w Oliwie pracę pt. *Orbis Gothicus* (Świat Gotów). Napisał też *Historię Prus*, która była jego najciekawszą pracą, ale nie została wydrukowana. Jako wyraz uznania dla swych zasług nosił on tytuł historiografa i sekretarza Jana III, mimo że nie przebywał na jego dworze.

Obecnie jest tu zabytkowy klasztor i kościół oo. Reformatorów z lat 1648—1650, kościół farny z 1754 r., ratusz z XVIII w. Kalwaria Wejherowska z 1649 r. (26 kaplic), pałac z XVIII w. oraz Muzeum Piśmiennictwa i Muzyki Kaszubsko-Pomorskiej.

Nadwiślański szlak Jana Sobieskiego

Jest to trasa samochodowa: Gdańsk — Tczew — Pelplin — Piaseczno — Gniew — przeprawa promowa przez Wisłę — Jańowo — Biała Góra — Sztum — Malbork — Tczew — Gdańsk (długość ok. 160 km). Sobiescy związani są z następującymi miastami i miejscowościami tej trasy.

Tczew. Przepływali przez to miasto Sobiescy płynąc Wisłą do Gdańska (w 1677 r., ta ich podróż z Wilanowa do Gdańska trwała ok. 2 miesiące, bo zatrzymywali się po drodze w wielu miastach). Poza tym od 1678 r. starostwo tczewskie należało do królowej Marysienki. Obecnie jest tu szereg cennych zabytków: fara z XIII—XIV w., kamieniczki z XVII—XIX w., wiatrak z

XVIII w. Z wysokiego brzegu Wisły roztacza się piękna panorama doliny tej rzeki.

Pelplin. Jan III przybył tu przed północą 15 czerwca 1677 r. Przyplłynął rzeką Wierzyca z Gniewa, piękną gondolą wenecką, wraz z żoną i synem Jakubem. Sobiescy zamieszkali w tutejszym klasztorze Cystersów, a następnego dnia wzięli udział w sumie oraz w barokowo pięknej procesji Bożego Ciała. Następnego dnia spożyli obiad w letnim refektarzu klasztornym, a wieczorem uczestniczyli w nieszporach, także z procesją. Po nabożeństwie Jan III przechadzał się po ogrodzie oraz chwalił jego piękne położenie nad Wierzycą. Wieczorem podjął tu Sobieskich opat klasztoru Aleksander Ludwik Wolf. Następnego dnia Sobieski uczestniczył w mszy świętej cichej z procesją, a obiad zjadł w nowicjacie klasztornym. Po tym posiłku, wraz z synem i dwiema osobami z orszaku królewskiego powrócił do Gniewa, a stąd popłynął do Gdańska na rokowania z posłem francuskim i szwedzkim. Król Jan przebywał tu też w 1668 r., gdy był jeszcze hetmanem wielkim koronnym.

Spośród zabytków najcenniejsza jest piękna katedra gotycka z XIII—XIV w. Tutejsza Biblioteka Katedralna posiada bogate zbiory, w tym jedyny w Polsce i jeden z nielicznych na świecie egzemplarz Biblii Gutenberga⁷⁾.

Piaseczno. Wieś tę Jan III darzył szczególną sympatią. Mieszkając w pobliskim Gniewie (4 km) przebywał tu wielokrotnie wraz z Marysienką i opiekował się tutejszym kościołem. W archiwum tej świątyni znajduje się oprawiona w skórę kronika, a w niej inskrypcja *Pro memoria* pisma Jana III wystawionego 27 stycznia 1675 r. w Braclawiu (Ukraina), skierowanego do plebana w Piasecznie. Sobieski polecił w nim przygotować materiał do zasklepienia kościoła w tej wsi, zniszczonego w czasie wojny szwedzkiej w latach 1655—1656. Miało to stanowić jego dziękczynienie za zwycięstwo pod Chocimiem. Zgodnie z tym ślubowaniem kościół ów został odbudowany, otrzymał barokowy wystrój wnętrza wykonany przez gdańskiego architekta

Bartłomieja Ranischa. Umieścił on na sklepieniu ładne stiukowe ozdoby wraz z kartuszem zawierającym herb Sobieskich — „Janinę” i inicjały architekta „B. R.” Jest w nim też data ukończenia prac — rok 1676, przypominająca kolejne zwycięstwo Jana III nad Turkami — pod Zórawnem. W świątyni tej jest też wnęka z inicjałami Marysieńki — „M. K.” (Maria Kazimiera), w którą zamierzano wstawić statuę królowej.

Gniew. Miasto nad Wisłą najbardziej na tej trasie związane z królewską parą. W latach 1667—1696 starostwo to należało do Sobieskiego, a w latach 1696—1699 do Marysieńki. Król dbał o nie i m. in. odbudował tutejszy zamek. Sprawował on też pewien rodzaj patronatu nad muzykami Gniewa, którym w 1668 r. wydał przywilej, potwierdzony w 1689 r. (prawo wyłączności grania na weselach i innych zabawach). Słuchał kapeli tych muzyków w tutejszym kościele oraz brał udział w miejscowych zabawach i weselach.

Chętnie przebywała tu też Marysieńka. M. in. w 1672 r. Sobieski zaniepokojony najazdem tureckim polecił żonie, by schroniła się w Gniewie, który uważał wówczas za najbezpieczniejsze miejsce w Rzeczypospolitej. Marysieńka w październiku 1672 r. urodziła tu córkę która potem zmarła. W grudniu 1672 r. przybył do Gniewa Sobieski, by spędzić tu Święta Bożego Narodzenia. Jego żona przyjeżdżała tu też w 1676 r., a 15 sierpnia tego roku wybrała się na odpust do pobliskiego Piaseczna. Kolejny pobyt Sobieskich miał tu miejsce w 1677 r. Płynąc Wisłą do Gdańska zatrzymali się tu 5 czerwca. Przybyła wtedy flotylla licząca 6 łodzi, w tym królewską, posiadającą nb. złożoną galeryjkę. Do króla przyjechali wówczas przedstawiciele gdańskich cechów przedkładając mu swoje prośby. Król wyjeżdżał stąd do Pelplina, Starogardu Gdańskiego i w okalające go lasy (na polowania). Wtedy też na zamku gniewskim, 24 czerwca, obchodził swoje imieniny.

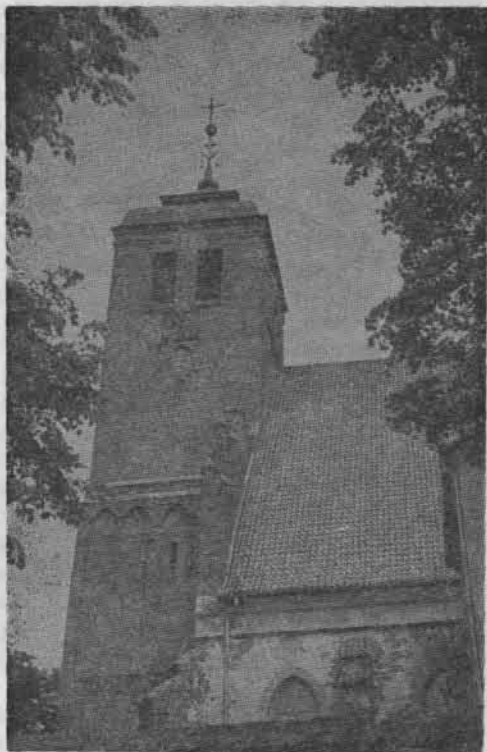
Marysieńce nie odpowiadały jednak pokoje na zamku. Na jej życzenie zbudowano tu duży, barokowy pałac (3 kondygnacje,



Jedna z zabytkowych kamieniczek w rynku w Gniewie, miście bardzo silnie związanym z królewską parą. W kamieniczce tej powstaje Izba Pamięci Jana III Sobieskiego

80 okien w murach zewnętrznych), na co oszczędny zawsze Sobieski niechętnie się zgodził. Pałac jest malowniczo usytuowany na wysokiej skarpie, z widokiem na rozległą dolinę Wisły. Obiekt ten, obecnie nazywany Pałacem Marysieńki, oddano do użytku w 1679 r., a przebudowano go gruntownie w XIX w.⁸⁾ Pałac odbudowano po zniszczeniach wojennych i będzie pełnił funkcję hotelu. Naturalnie, hotelu o nazwie „Marysieńka”.

Legenda głosi, że Jan III utrzymywał bliskie stosunki z plebanem Gniewa, ofiarowując mu drogocenną monstrację, używaną do dziś podczas procesji Bożego Ciała. Natomiast Marysieńka przekazała tutejszej farze haftowany złotem i wyszywany perłami ciężki ornat, który ocalał i do dziś jest w dobrym stanie. W farze znajduje się też dokument sprzed 1674 r., z podpisem



Kościół w Piasecznie koło Gniewa, gdzie Marysiénka wybrała się na odpust 15 sierpnia 1676 roku

Sobieskiego jako starosty, zezwalający na utworzenie przy świątyni kapeli przykościelno-miejskiej (piszczałki, trąbki), która miała wyłączność gry na zrękwinach i weselach katolickich, chrzcinach, pogrzebach, jarmarkach, kiermaszach. Niezależnie od tego król lubił muzykę wschodnią i sprowadził do Gniewa kapelę janczarską.

Ze względu na cenne zabytki i malownicze usytuowanie, Gniew jest nazywany „Pomorskim Kazimierzem nad Wisłą”. Do najcenniejszych zabytków należą tu, poza Pałacem Marysiénki: zamek z XIII—XIV wieku (spłonął w 1920 r., jest stopniowo odbudowywany), ratusz z XIII w., przebudowany w XIX w., kościół św. Mikołaja z XIV w., jedyny na Pomorzu zespół miejskich domów podcieniowych, mury obronne.

Malbork. Z Gniewa Jan III popłynął stateczkiem Wisłą, a następnie jej odnogą

— Nogatem, do Malborka i dalej. Po drodze podziwiał malowniczo położone miejscowości, w których i dziś są obiekty godne zwiedzania. W Białej Górze np. jest rezerwat roślinności stepowej, punkt widokowy z piękną panoramą doliny dolnej Wisły i Żuław Wiślanych, zabytkowy wiatrak, śluza.

W Malborku Jan III przebywał w 1677 r. Był tu też w 1678 r. po wyjeździe wraz z żoną i dziećmi z Gdańska. Król przebywał tu też w 1690 r., w związku z wielką powodzią na Żuławach. Chciał się on wtedy osobiście zapoznać z rozmiarami klęski żywiołowej i zaradzić złu. W związku z jego pobylem w tym mieście odnowiono dla niego na tutejszym zamku Pałac Wielkich Mistrzów Krzyżackich oraz przebudowano w stylu baroku krużganki tzw. Zamku Wysokiego. Malbork wiąże się z Sobieskim jeszcze z innych względów. Otóż rezydujący tu wojewoda pomorski i podskarbi Prus Królewskich — Władysław Denhof (...?—1683) od 1677 r. był uczestnikiem wielu kampanii wojennych, posłem na Sejm i doradcą Jana III w sprawach polityki bałtyckiej. Po zwycięstwie pod Wiedniem, poległ 7 października 1683 r. pod Parkany (ponieważ z postawy i tuszy podobny był do Jana III, Turcy rozpuścili plotkę, że zabili króla). Natomiast Marysiénka matkowała córce wojewody malborskiego Bąkowskiego, która ślub brała w Gdańsku, o czym już była mowa.

Z Malborka Jan III popłynął na Zalew Wiślany i do Sztutowa (był tu wtedy dwór patrycjuszki gdańskich). Z Sobieskimi związane jest też miasto Nowy Dwór Gdański na Żuławach nad rzeką Tugą-Swiętą. Jan III nabył tutejsze dobra w 1680 r., po jego śmierci przejął je jego syn Jakub (miał je jeszcze w 1714 r.). Następnie należały one do drugiego syna Konstantego. Do obiektów zabytkowych należą tu żuławskie domy o konstrukcji ryglowej.

Sobieszciana w innych miejscowościach Pomorza

Jest jeszcze szereg innych miast i miejscowości Pomorza, które wiążą się choćby



Kościół nad Wierzycą w Starogardzie Gdańskim. Jan III uczestniczył tu w nabożeństwie, udając się na polowanie w Bory Tucholskie

pośrednio z Sobieskim. Oto niektóre z nich:

Trzebiatkowa. Wieś w okolicy Bytowa w woj. słupskim. Jest to gniazdo rodowe rozległej rodziny Trzebiatowskich. Należą do nich m. in.: Chamyr, Żmuda, Mospan, Wrycza, Reka, Raszka, Malotka i Jutrzenka — Trzebiatowscy. Są to potomkowie szlachty, która walczyła pod Cecorą oraz pod rozkazami Sobieskiego pod Chocimiem i Wiedniem. O ich oraz tutejszych Kaszubów udziale w tych bitwach pisał J. I. Kraszewski w utworze pt. „Na polu chwały”.

Radacz. Wieś w okolicy Szczecinka w woj. koszalińskim. W tutejszym kościele z 1774 r. znajdowała się ambona zbudowana z trzech pudeł barokowych karet Jana III (złożone koła karoc, w 1806 r. zabrane zostały do Paryża). Karety te sprowadził tu pruski generał von Kleist. W 1945 r.

ambona ta do pewnego stopnia uległa zniszczeniu. Obecnie jest ona w Muzeum w Słupsku.

Wiele. Duża wieś kaszubska w woj. gdańskim o bogatych tradycjach kulturalnych. Tu urodził się jeden z najbardziej utalentowanych poetów kaszubskich — Hieronim Derdowski (1852—1902). W dwusetną rocznicę Odsieczy Wiedeńskiej (1833 rok) napisał on utwór pt. „Kaszebe pod Widnem” („Kaszubi pod Wiedniem”). Wydrukowanie tego utworu miało duże znaczenie społeczne: dodawało otuchy i nadziei mieszkańcom Pomorza poddanym w tym czasie najcięższej germanizacji. Wznowienie tej książki nastąpiło w 1959 r., staraniem Zrzeszenia Kaszubsko-Pomorskiego w Gdańsku⁹). Obecnie jest tu pomnik pisarza, słynna Kalwaria Wielewska i trzy muzea.

Chelmża. Miasto w woj. toruńskim. Jest tu zabytkowa dawna katedra z XIII—XV wieku. Od 1251 r. była to stolica biskupstwa. W zbiorach tego kościoła znajduje się szata ceremonialna uszyta z czapraka Kara Mustafy pokonanego przez Jana III pod Wiedniem. Podczas pobytu na Pomorzu król ofiarował ten czaprak ówczesnemu biskupowi chełmińskiemu — Kazimierzowi Opalińskiemu.

PS. Dla uczczenia 300 rocznicy Wiktorii Wiedeńskiej Komisja Krajoznawcza ZW PTTK w Gdańsku zorganizowała w Gniewie nad Wisłą (10—11 września 1983 r.) seminarium krajoznawcze pod hasłem „Śladami Jana III Sobieskiego na Pomorzu”. Współorganizatorami tej imprezy były: Urząd Miasta i Gminy, Miejsko-Gminny Ośrodek Kultury i Towarzystwo Miłośników Ziemi Gniewskiej w Gniewie oraz Automobil Klub w Gdańsku. Z inicjatywy

Wieś Wiele w woj. gdańskim — pomnik poety Hieronima Derdowskiego, autora książki *Kaszuby pod Wiedniem*



Pomnik króla Jana III w Gdańsku, Fot. Grzegorz Micuła

Komisji powstała też Izba Pamięci Jana III Sobieskiego w Gniewie (wiele osób i instytucji przekazało dary społeczne — eksponaty dla tej placówki, której otwarcie nastąpiło w 1984 r.). Komisja zorganizowała też kilka prelekcji i wycieczek oraz quiz pt. „Śladami Sobieskiego na Pomorzu”.

Poza tym odbyło się wiele innych imprez. Np. Muzeum Historii m. Gdańska zorganizowało w Ratuszu Głównomiejskim wystawę poświęconą pobytom Jana III na Pomorzu. Natomiast kwiaciarki gdańskie, w imieniny Jana — 24 czerwca 1983 r., złożyły pod pomnikiem tego króla w Gdańsku, specjalny wieniec wykonany z 300 białoczerwonych goździków

(Zdjęcia autora)

PRZYPISY

- 1) Maria Bogucka, *Życie codzienne w Gdańsku*, PIW, Warszawa 1967
- 2) Irena Fabiani-Madeyska, „Palatium Regium” w Gdańsku, *Rocznik Gdański XV/XVI*, GTN, Gdańsk 1956/57
- 3) Edward Klaman, Stanisław Podgórczyk, *Ratusz Głównego Miasta w Gdańsku*, PTTK, Gdańsk 1972
- 4) Franciszek Mamuszka, *Droga Królewska w Gdańsku*, Ossolineum, Gdańsk 1972
- 5) Edward Małkowski, Stanisław Podgórczyk, *Przewodnik po Trójmieście*, Wyd. Morskie, Gdańsk 1979
- 6) Wacław Odyniec, Jerzy Godlewski, *Ziemia Pucka*, Wyd. Morskie, Gdańsk 1974
- 7) Janusz Ciemnołoński, Janusz St. Pasierb, *Pelplin*, Ossolineum, Gdańsk 1978
- 8) Iwona Strzelecka, *Gniew*, Ossolineum, Gdańsk 1982
- 9) *Pomorscy patroni ulic Trójmiasta*, Ossolineum, Gdańsk 1977