

Adam Wójcik

ZREBY TURYSTYKI W BESKIDZIE NISKIM

W LIMIERZU

Moje zainteresowania krajoznawczo-turystyczne zrodziły się we wczesnym dzieciństwie, w wieku przedszkolnym i szkolnym. Urodziłem się 10 grudnia 1902 roku w Bieśniku w powiecie gorlickim, wsi otoczonej lasami i górami Beskidu Niskiego. Od czwartego roku życia wszystkie pogodne dni wiosny, lata i jesieni spędzałem w lesie zwanym Limierzem, leżącym nieopodal naszego domu. W Limierzu wypatrywałem gniazd ptaków, obserwowałem, jak troskliwie wychowują młode, słuchałem ich śpiewu. Ulubionym moim ptakiem był drozd, śpiewający „widział-widział” mnie, bawiącemu się w Limierzu. Wokół Limierza od wczesnej wiosny do późnej jesieni rozciągały się kwietne kobierce. Kwietne, a nie kwieciste, bo je tworzyły na łąkach, podmokłych i suchych, jednorodnie i jednokolorowe kwiaty: białe śnieżyczki, żółte kaczęńce i pierwiosnki, żółte narcyzy w przydomowym ogródku, potem kwitnące w maju żółte dmuchawce, czyli mniszek lekarski, nazywany przez ludzi majówką. Następnie zakwitły wiotkie firletki, szczerbate osty i bladofioletowe dzwonki. Na ugorach kwitło tysiące polnych bratków. W zagajnikach nad potokami i w Limierzu, zanim rozwinęły się liście drzew i krzewów, zakwitał wawrzynek wilczczyko o lila kwiatkach i silnej woni. Urzekły mnie swym urokiem kwiaty lili zlotogłowiu, której kilka cebulek przesadziłem do ogródka, gdzie kwitnie do tej pory co roku.

Mając lat 5 odbyłem pierwszą wycieczkę turystyczną w towarzystwie matki i starszej siostry

do Gródka, wsi leżącej po drugiej stronie pasma Góry Maślanej w Beskidzie Niskim, ciągnącego się od Stróż do Szymbarku. Droga prowadziła na przełaj przez lasy o nazwach: Sośnina, Buczyna, Kopanna, Studzienka, Błędny Las, Ogródki, Grodkowski Las. Tu otwierał się wspaniały widok na górę Chełm i na wieś Gródek, gdzie mój ojciec prowadził kółko rolnicze. W późniejszych latach często odwiedza-



Gorlice — most wiszący na rzece Ropie Fot. Z. Postępski

lem Gródek wraz z siostrami zatrzymując się w lasach dla zbierania poziomek, borówek, malin, czernic i orzechów laskowych, jak w ludowym polonezie: „Te lata, te lata, te moje uciechy, póki ja po lesie zbierała orzechy”.

W 1909 roku, w lipcu wraz ze swoim starszym bratem, Władysławem, wówczas uczniem gimnazjum w Tarnowie, odbyłem wycieczkę turystyczną na szczyt Chełmu. Udział w corocznie organizowanych przez szkołę ludową w Bieśniku „majówkach” poszerzył moją znajomość Szalowskiego, Poleńskiego, Grodkowskiego, Bystrzaskiego i Wolskiego Lasu, leżących wokół wsi Bieśnik, której nazwa pochodzi od biesa. Po ukończeniu szkoły ludowej w Bieśniku – do klasy piątej i szóstej chodziłem do szkoły ludowej typu miejskiego w Gorlicach, pokonując dwa razy dziennie odległość 10 km. Droga ta prowadziła wododziałami wzgórz Beskidu Niskiego, pozostawiając na ich stokach południowych wsi Bieśnik, Bystrą i Ropicę Dolną, zaś od strony północnej Wołę Łuzańską, Mszankę i Strożówkę.

W SZKOLNYM KOLE PTT

W 1920 roku wstąpiłem do Państwowego Męskiego Seminarium Nauczycielskiego w Tarnowie. Katecheta, ks. Walenty Gadowski prowadził w domu własnym przy ulicy Chyszowskiej Publiczną Bibliotekę im. Zygmunta Krasińskiego, a przy niej społeczne kółko introliigatorskie, w których istniało kółko socjologiczne i szkolne koło Polskiego Towarzystwa Tatrzańskiego. Do organizacji tych, a zwłaszcza szkolnego koła PTT zapisałem się w listopadzie 1920 roku. W godzinach pozalekcyjnych trzy razy w tygodniu zbieraliśmy się w domu ks. Gadowskiego, gdzieśmy przez dwie godziny dziennie oprawiali bezpłatnie książki do biblioteki, otrzymywali materiał do referatów socjologicznych i uczyli się pieśni marszowych. Wszystkie te organizacje prowadził osobiście ks. Walenty Gadowski, znany turysta i taternik. Budował on wówczas turystyczny szlak górski pod nazwą Orla Perć z trudnymi do przejścia kładkami nad przepaściami, drabinkami i klamrami. Toteż z niemalym zainteresowaniem słuchaliśmy każdego opowiadania o Tatrach i Pieninach tego

najznakomitszego w owym czasie znawcy nasyżych regionów górskich. W ciągu wiosny i jesieni 1921 roku co niedzielę nasze szkolne kółko PTT organizowało wycieczki w okolice Tarnowa z pełnym ekwipunkiem turystycznym. Nad biwakowym ogniskiem gotowaliśmy posiłek, wygłaszaliśmy referaty i śpiewali wyuczone w okresie zimowym pieśni.

Przypominam sobie również dalsze wycieczki szkolnego koła PTT z Tarnowa do Zakliczyna i Melsztyna oraz do Ojcowa i Pieskowej Skały, a także do Krakowa i Wieliczki. Wiosną 1922 r. zaczęliśmy przygotowywać się do wycieczki w Tatry i Pieniny. Po dwukrotnym badaniu lekarskim ustalono zespół wycieczkowy, składający się z 20 uczestników w wieku od 18 do 22 lat i przewodnika w osobie ks. Walentego Gadowskiego. Wycieczka ta miała charakter szkolnego obozu wędrownego. W dniu oznaczonym, a była to środa 14 czerwca, w godzinach popołudniowych kierownik obozu przeglądął ekwipunek każdego uczestnika i zważył go, aby nie przekraczał 35 kilogramów. Do ekwipunku należał plecak turystyczny wyładowany kocem od strony pleców, jedną zmianą dziennej i nocnej bielizny, ręcznikiem, jedną parą zapasowych skarpetek i prowiantem w postaci pieczywa, herbaty, pół kg ryżu i suchego makaronu oraz konserw mięsnych i grochowych, masła i wędliny, czekolady i słodyczy. Do okrycia przed deszczem służyła tzw. celta, z której na biwaku budowało się namiot. Niezbędnym dodatkiem do ekwipunku był lojek kozłowy z salicylem dla ochrony nóg przed otarciem i odparzeniem przez mocne skórzane buty. Aby być samowystarczalnym przy sporządzaniu posiłków, zabraliśmy, niesione po dwóch na zmianę, żeliwny kociołek o pojemności 10 litrów i blaszany, również 10-litrowy sagan.

Pierwszą wesołą przygodę mieliśmy już na dworcu kolejowym w Tarnowie. Gdy kierownik wycieczki załatwiał sprawę biletów, dosłano kolejce Czyżykowi z domu 8-kilogramową buchtę, czyli bułkę. Czyżyk w obawie przed surowym kierownikiem prosił nas o ukrycie buchty. Naturalnie z uciechą to uczyniliśmy. O godzinie 18 pociąg ruszył z Tarnowa przez Kraków do Zakopanego. Po kilku pieśniach, w chwili ciszy, która zapadła, gdy pociąg zatrzymał się na stacji, rozległ się głos konduktora oznajmiającego:

„Bierzanów”. W lot podchwyciliśmy tę zapowiedź wołając na kolegę: „Bierz za nóż!” Czyżby pragnąc pozbyć się dodatkowego balastu w podróży, pokrajał buchtę na 20 kawalków i rozdał je wszystkim kolegom z wyjątkiem kierownika, który w sąsiednim przedziale porządkował swój plecak. Tak więc Bierzanów uratował dyscyplinę wycieczkową.

O świcie następnego dnia zgodnie z planem wysiedliśmy w Poroninie, skąd pieszo przez Murzasichle dotarliśmy na Głodówkę. Tam urządziliśmy biwak i przygotowaliśmy na ogniu pierwsze śniadanie i obiad razem. Z Głodówki przez Łysą Polanę dotarliśmy do Morskiego Oka, do schroniska PTT. Po złożeniu tu plecaków przed wieczorem zwiedziliśmy jeszcze Czarny Staw. Następnego dnia udaliśmy się do schroniska im. Wincentego Pola w Roztoce, skąd zwiedziliśmy Wodogrzmoty Mickiewicza z podejściem stokiem Wołoszyna pod Sikławę. W tym dniu wcześniej niż zwykle udaliśmy się na spoczynek, planując o świcie odbycie marszu do Czechosłowacji, do Białskich Grot, na podstawie zbiorowej przepustki granicznej z konsulatu czechosłowackiego w Krakowie. Niestety, zaspaliśmy wszyscy nie wyłączając kierownika. Pogoda się zmieniła, padał ulewny deszcz. Pozostaliśmy zatem na drugą dobę w schronisku. Po cichu cieszyliśmy się mogąc wypocząć po trudach pierwszych dni, a także z powodu zmniejszenia się wagi naszych plecaków. Codziennie do kociołka na każdy posiłek szło 5 litrów objętości suchego prowiantu, składanego przez wszystkich członków obozu.

18 czerwca w mglisty ranek przekroczyliśmy granicę na Łysej Polanie. Idąc drogą do Jaworzyny śpiewaliśmy naszym zwyczajem pieśni patriotyczne, co dla czegoś nie spodobało się tułtejszym strażnikom granicznym. W miejscowości Podpady kilkunastu strażników otoczyło nas przed miejscową gospodą; okazaną przepustkę uznano za ważną, ale zażądano kontroli bagażu i oclenia ekwipunku. Wobec tego nasz kierownik zarządził powrót do Polski. Na pożegnanie odśpiewaliśmy zebranej miejscowej ludności słowacką pieśń „Nitra moja Nitra, ty słoweńsko maty” i w towarzystwie kilku strażników powróciliśmy do granicy polskiej w Jurgowie.

Po biwaku nad Potokiem Jaworowym ruszyliśmy przez Łapsze w stronę Pienin. Nocleg pod

namiotami mieliśmy w połowie drogi. Przez Czorsztyn wyszliśmy na Trzy Korony i zeszlismy do Krościenka i Szczawnicy na nocleg. Rankiem udaliśmy się do źródła Stefana, pozostawiając do pilnowania bagaży kolegę Horniaka, który dał nam swoją manierkę na wodę mineralną. Woda ze źródła tak nam smakowała, że w drodze powrotnej wypiliśmy wszystko z manierki Horniaka, a napełnili ją zwykłą wodą z napotkanej studni. Z udawanym zdziwieniem słuchaliśmy, jak Horniak narzekał, że „ta woda niczym nie różni się od zwykłej”. Nazajutrz przed opuszczeniem Szczawnicy piliśmy, tym razem wszyscy, wodę ze Stefana. Kolega Horniak, spróbowałszy prawdziwej wody mineralnej wykrył bez trudu nasze oszustwo. Drugą dobę spędziliśmy w Krościenku, trzecią z kolei w Starym Sączu, wreszcie 24 czerwca 1922 roku nastąpił powrót koleją ze Starego Sącza do Tarnowa.

Jeszcze tylko jeden rok kierował ks. Walenty Gadowski szkolnym kołem PTT w Tarnowie. 1 lipca 1923 r. odszedł na zasłużoną emeryturę i wyjechał do Bochni. Od tej pory organizatorem naszych wycieczek był profesor Józef Bobrowski.

1 września 1925 roku objąłem pierwszą posadę nauczycielską w szkole powszechnej w Szymbarku, położonym 6 km na południe od Gorlic, nad rzeką Ropą. Poza pracą zawodową studiowałem przeszłość środowiska oraz badałem zwyczaje i obyczaje ludowe. W ciągu czterech lat zwiedziłem Beskid Niski w powiecie gorlickim i przygotowałem się do egzaminu nauczycielskiego II stopnia oraz egzaminu konkursowego na Wyższy Kurs Nauczycielski. WKN z polonistyki, germanistyki, rysunków i śpiewu ukończyłem w Krakowie w czerwcu 1930 roku. Od 1 września 1930 roku objąłem funkcję stałego nauczyciela w szkole powszechnej męskiej w Gorlicach.

POLSKIE TOWARZYSTWO TATRZAŃSKIE W GORLICACH

W 1931 roku wraz z gorlickimi akademikami, Witoldem Tokarskim, jego kuzynem Aleksandrem Szlochem i Władysławem Kosibą, postanowiliśmy założyć w Gorlicach oddział

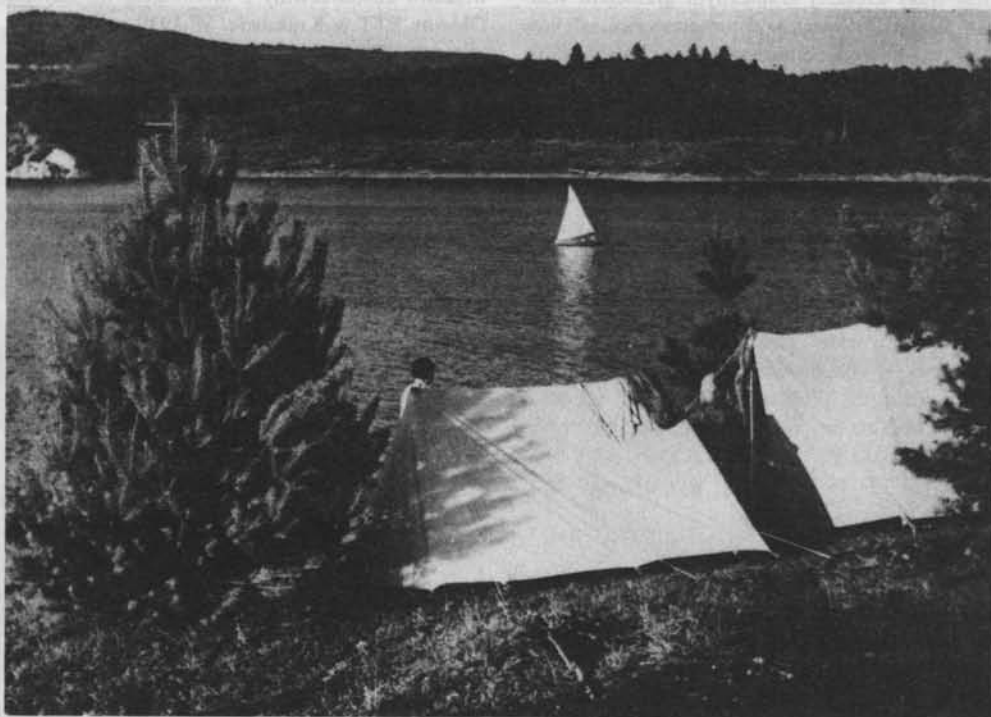
Polskiego Towarzystwa Tatrzańskiego. Witold Tokarski podjął się pracy organizacyjnej, ja zobowiązałem się prowadzić propagandę, zaś Władysław Kosiba i Aleksander Szloch – werbować członków. Wkrótce Tokarski i Kosiba przywieźli z Zarządu Głównego PTT w Krakowie instrukcje organizacyjne i deklaracje członkowskie oraz inne druki. Werbunek członków dał dobry wynik, deklarację podpisało 27 osób i tyleż uczestniczyło w zebraniu organizacyjnym w auli gimnazjum w Gorlicach.

Do zarządu oddziału PTT zostali wybrani: na prezesa profesor Jan Dziepiek, nauczyciel wychowania fizycznego, na zastępcę Jakub Mikołajczyk, inspektor samorządu w radzie powiatowej w Gorlicach, sekretarzem zostałem ja, skarbnikiem Jan Kosiba, urzędnik Komunalnej Kasy Oszczędności w Gorlicach.

Program działalności zarządu oddziału PTT w Gorlicach na następne lata obejmował: werbowanie nowych członków; organizowanie wycieczek krajoznawczo-turystycznych w Beskidzie

Niskim i na Pogórzu Ciężkowickim w celu poznania własnego środowiska; opracowanie sieci znakowanych szlaków turystycznych na terenie Beskidu Niskiego w powiecie gorlickim, jasielskim i krośnieńskim, czyli na obszarze przydzielonym nam przez Zarząd Główny PTT do zagospodarowania turystycznego; opracowanie planu schronisk turystycznych w Beskidzie Niskim, popularyzację walorów krajoznawczo-turystycznych Beskidu Niskiego i Pogórza Ciężkowickiego przy pomocy prasy i wydawnictw; współpracę z Ligą Ochrony Przyrody; organizowanie odczytów i imprez sportowo-turystycznych; gromadzenie materiałów do monografii powiatu gorlickiego i przewodnika turystycznego po powiecie gorlickim.

Do roku 1935 liczba członków Oddziału PTT w Gorlicach wzrosła do 105. Corocznie urządzano po kilkanaście wycieczek krajoznawczych i kilka naukowych z dziedziny geologii, archeologii, historii, przyrody i etnografii z udziałem profesorów uniwersytetu im. Jana Kazimierza



Bieszczady – Zalew Soliński

Fot. Z. Postępski

we Lwowie, pod kierownictwem dra Aleksandra Kosiby, dra Andrzeja Zaki – archeologa z Krakowa, dra Żurowskiego – archeologa ze Lwowa, dra Tadeusza Sulmy – botanika z Krakowa, dra Walerego Goetla i wielu innych. Przeważała kilka wycieczek kombatantów pierwszej wojny światowej z Francji, Niemiec i Czechosłowacji po pobojuwiskach i cmentarzach bitwy pod Gorlicami w latach 1914–1915. Kilka wycieczek organizowanych przez PTT odwiedziło Tatry, Pieniny, Krynicę, Nowy Sącz, Tarnów i Kraków.

Jako sekretarz oddziału opracowałem sieć szlaków turystycznych w Beskidzie Niskim od Przełęczy Tylickiej po Przełęcz Dukielską i po zatwierdzeniu jej przez zarząd Oddziału PTT w Gorlicach przedstawiłem ją Zarządowi Głównemu PTT do ostatecznego zatwierdzenia. Inną wersję przedstawił dr Stanisław Leszczycki, proponując wytyczenie głównego szlaku karpackiego ze znakami czerwonymi z Krynicy przez Wysoką, Magurę Wątkowską, górę Swierzową, Kolanin, Kamień, Danię do Dukli z pominięciem trasy krótszej granicznym grzbietem Karpat. Zarząd Główny zaakceptował sieć szlaków turystycznych opracowaną przez oddział w Gorlicach. Łączna ich długość wynosiła 200 km. Czerwony szlak łączył Krynicę z Duklą, zielony biegł ze Stróż wzdłuż pasma Góry Maślanej do Szymbarku, stąd na Magurę Małastowską, a dalej do Wysowej, niebieski prowadził z Grybowa przez Chełm i pasmo Homoli do Wysowej oraz z Szalowej przez Bucze do Gorlic i Wapiennego, łącząc się na Magurze Wątkowskiej ze szlakiem czerwonym. Kolor niebieski otrzymał również szlak łącznikowy z Magury Małastowskiej ze szlakiem czerwonym pomiędzy Banicą i Bartnem. W latach 1932 i 1933 wszystkie szlaki beskidzkie zostały oznakowane przez ekipę oddziału PTT w Gorlicach. W roku 1937 oddział PTT w Tarnowie wyznakował żółty szlak z Ciężkowic do Gorlic.

WSPÓLPRACA Z LIGĄ OCHRONY PRZYRODY

W porozumieniu z profesorem Adolfem Niewczasem, przedstawicielem Ligi Ochrony Przyrody, i gorliczaninem, drem Tadeuszem

Sulmą, botanikiem, przeprowadzono w całym powiecie gorlickim oraz jasielskim rejestrację wiekowych drzew, reliktywnej kosodrzewiny na Kornutach, 48 cisów w pasmie Góry Maślanej oraz stanowisk roślin chronionych. Badania geologiczne nasunięcia magurskiego zalegającego Beskid Niski przeprowadził dr Henryk Świdziński z Instytutu Geologicznego w Warszawie. On też na prośbę oddziału PTT w Gorlicach pierwszy opracował genezę Kornutów w pasmie Magury Wątkowskiej. Fantastyczne skałki piaskowe, relikty kosodrzewiny, ciekawe motyle i zespół rzadkich roślin i kwiatów oraz mchów i porostów zachęciły mnie do starań o założenie na Kornutach rezerwatu przyrodniczego skalno-leśnego. Akcję tę poparł dr Tadeusz Sulma, zamieszczając w „Roczniku Ochrony Przyrody” z 1936 roku artykuł pod tytułem „Kornuty – rezerwat na Łemkowszczyźnie”. Dzięki osobistemu poparciu dra Walerego Goetla i dotacji Zarządu Głównego PTT wykupiono w 1937 roku z rąk prywatnego właściciela 3 ha Kornut ze skałkami i 5 ze stanowiskami kosodrzewiny z intebulacją na Zarząd Główny PTT w Krakowie. W 1939 roku zarząd oddziału PTT w Gorlicach dokupił z własnych funduszy dalsze 4 ha lasu bukowego z intebulacją na oddział PTT w Gorlicach.

W 1938 roku zarząd oddziału PTT zaplanował zbudowanie sieci schronisk turystycznych w Beskidzie Niskim. Pierwsze z nich zaprojektowano w Wysowej, następne na Magurze Małastowskiej, trzecie w Bartnem na Majdanie pod Magurą Wątkowską, czwarte pod Kamieniem w powiecie jasielskim. Natomiast podczas Zjazdu Górskiego w Nowym Sączu w roku 1938. Zarząd Główny Związku Ziemi Górskich zaakceptował projekt Karpackiej Drogi Turystycznej na odcinku Beskidu Niskiego według planu inż. Łopacińskiego z Wysowej.

Ambitne projekty i plany zarządu oddziału PTT w Gorlicach zniweczyła druga wojna światowa. Prezes Jan Dziopek został aresztowany i wysłany do Oświęcimia. Ja unikałem uwięzienia kryjąc się w lasach i uroczyskach Beskidu Niskiego. Wraz z Adamem Szurą, leśniczym z Bieśnika, Piotrem Duszą i Janem Kantym z Sorotą zebraliśmy i ukryliśmy broń porzuconą podczas rozbrajania się oddziałów Wojska Polskiego. Organizowanie ruchu oporu i przerzutu

oficerów i żołnierzy przez granicę w Beskidzie Niskim do armii generała Sikorskiego było przedłużeniem pracy turystycznej sekretarza oddziału PTT w Gorlicach.

NOWY ROZDZIAŁ DZIAŁALNOŚCI

W połowie 1945 roku wrócił z obozu koncentracyjnego prezes Jan Dziopek, wróciłem i ja z zagranicy i zaczęliśmy reaktywować działalność PTT. Zapisywali się nowi członkowie, odnawiano znaki na szlakach turystycznych, przedłużano czerwony szlak beskidzki z Dukli przez Iwonicz, Rymanów, pasmo górskie Bukowicy, Komańczę, Połoniny Wetlińską i Caryńską na Tarnicę – najwyższy szczyt Bieszczadów. Gorlice stają się siedzibą Komisji Turystyki Górskiej i punktem weryfikacyjnym GOT. Równocześnie oddział PTT w Gorlicach prowadzi wszystkie prace statutowe zapoczątkowane w okresie międzywojennym.

Gorlice – widok ogólny

Na zebraniu połączeniowym Polskiego Towarzystwa Tatrzańskiego i Polskiego Towarzystwa Krajoznawczego w Rzeszowie prezes naszego oddziału, prof. Jan Dziopek i ja zostaliśmy wybrani do zarządu okręgu Polskiego Towarzystwa Turystyczno-Krajoznawczego w Rzeszowie. Po upływie dwuletniej kadencji obaj zrezygnowaliśmy ze swych funkcji, pozostając nadal czynnymi członkami PTTK w Gorlicach.

SESJA NAUKOWA W BIECZU I GORLICACH

W dniach 10 i 11 maja 1958 roku w Bieczu i Gorlicach odbyła się konferencja naukowa poświęcona historii dawnej ziemi bieckiej oraz powiatu gorlickiego, jak również walorom turystycznym tego pięknego zakątka województwa rzeszowskiego. Jej wynikiem było wydanie w roku 1962 pierwszego tomu pracy naukowej *Nad rzeką Ropą. Z dziejów Biecza, Gorlic i okolicy.*

Fot. J. Świndryk



2 i 3 maja 1964 r. odbyła się w Gorlicach II sesja naukowa, która dostarczyła materiału do następnych tomów wydawnictwa *Nad rzeką Ropą*. Tom drugi ukazał się w 1965 r. i nosił podtytuł: *Zarys kultury ludowej powiatu gorlickiego*, tom trzeci – w 1968 r.

W latach 1955–1956 wychodził dwutygodnik „Wiadomości Gorlickie”, organ Komitetu Powiatowego PZPR i Prezydium Powiatowej Rady Narodowej w Gorlicach. Nadto w roku 1965 ukazał się album pod tytułem *Ziemia Gorlicka*, ilustrowany zdjęciami wykonanymi przez fotografików turystów – Mieczysława Staszewskiego, Józefa Świndryka, Zygmunta Postępskiego i innych. Dr Tadeusz Ślawnicki, dyrektor Muzeum Regionalnego w Bieczu, zapisał na swym koncie, obok licznych folderów o Gorlicach i Bieczu, dwa wydania przewodnika turystycznego *Biecz i okolice* oraz 18 prac historycznych o Ziemi Bieckiej.

W 1958 roku objąłem funkcję kierownika Szkolnego Powiatowego Ośrodka Krajoznawczo-Turystycznego przy Wydziale Oświaty w Gorlicach. Już w pierwszym roku pracy zorganizowałem 40 szkolnych kół krajoznawczo-turystycznych (SKKT), skupiających 900 członków – uczniów i uczennic różnych typów szkół. Co roku powstawały nowe szkolne schroniska wycieczkowe; do końca 1969 roku było ich 15 – w Gorlicach, Bieczu, Bobowej, Wysowej, Boda-kach, Ropie, Uściu Gorlickim, Banicy, Śnietnicy, Małastowie, Bielance, Gładyszowie, Stróżach, Klenczanach i Hańczowej. Posiadały one łącznie 446 metalowych łóżek z materacami i pościelą, częściowe własne umeblowanie i kąciki krajoznawcze z literaturą i mapami turystycznymi. Typową trasę turystyczną dla szkolnych obozów wędrownych poprowadzono przez Biecz, Gorlice, Bielankę i Bodaki do Folesza w powiecie jasielskim.

Mocną ostoją turystyki górskiej w Beskidzie

Niskim jest schronisko turystyczne na Magurze Małastowskiej, wybudowane w 1955 r. przez oddział PTTK w Gorlicach, jako pierwsze w województwie rzeszowskim, dzięki staraniom Stanisława Gabryela, ówczesnego prezesa zarządu oddziału gorlickiego PTTK. Posiada ono 30 miejsc noclegowych stałych i 30 rezerwowych. Gorące posiłki wydaje cały rok.

W roku 1965 w Gorlicach powstał POSTiW „Kornuty”, a przy nim Regionalny Ośrodek Informacji Turystycznej (ROIT). POSTiW „Kornuty” zorganizował w Gorlicach – w Parku Miejskim i przy ulicy Wąskiej – dwa hotele turystyczne o 100 miejscach noclegowych, a w Szymbarku, 6 km na południe od Gorlic, hotel turystyczny „Kamionka” o 70 miejscach noclegowych.

Przy oddziale PTTK działa od 1962 roku Biuro Obsługi Ruchu Turystycznego i koło przewodników turystycznych.

W ciągu 40 lat, od powstania w roku 1931 oddziału Polskiego Towarzystwa Tatrzańskiego w Gorlicach do jego połączenia się z Polskim Towarzystwem Krajoznawczym w 1951 roku oraz w okresie dalszego rozwoju oddziału PTTK, osiągnięto na polu turystyki i krajoznawstwa w Beskidzie Niskim i na Pogórzu Ciężkowickim poważne wyniki, rzutujące także na sąsiednie regiony. Przeprowadzono badania regionu z punktu widzenia różnych dziedzin nauki, spopularyzowano jego walory krajoznawcze i turystyczne, zagospodarowano pod względem turystycznym przez wyznakowanie szlaków turystycznych i stworzenie bazy noclegowej oraz gastronomicznej. Zapewniono dalszy rozwój ruchu turystycznego przez budowę nowoczesnego zdrojowiska w Wysowej u źródeł rzeki Ropy, gdzie obok zakładu przyrodoleczniczego i nowych łazienek wybudowano i oddano do użytku kilka domów wczasowych.