

Ryszard Cetnarski i Stefan Strogulski

## POLSKIE TOWARZYSTWO TURYSTYCZNO-KRAJOZNAWCZE W LATACH 1950–1970

### POWSTANIE I ROZWÓJ ORGANIZACYJNY POLSKIEGO TOWARZYSTWA TURYSTYCZNO-KRAJOZNAWCZEGO

Polskie Towarzystwo Turystyczno-Krajoznawcze powstało, jak wiadomo, w wyniku zjednoczenia dwu społecznych organizacji, których celem podstawowym było dążenie do upowszechniania w społeczeństwie turystyki i krajoznawstwa: Polskiego Towarzystwa Tatrzańskiego i Polskiego Towarzystwa Krajoznawczego. Zjazd połączeniowy odbył się 17 grudnia 1950 roku w Warszawie.

Szczególnie doniosłą rolę w procesie organizacyjnego zjednoczenia społecznego ruchu turystyczno-krajoznawczego spełnili: Włodzimierz Reczek – działacz polityczny, poseł do Sejmu Ustawodawczego, ówczesny przewodniczący Rady Turystyki, który przewodniczył obradom Zjazdu i wygłosił referat programowy, Marek Arczyński – działacz polityczny, poseł do Sejmu Ustawodawczego, sekretarz Rady Turystyki, który na Zjeździe referował zasady statutowo-organizacyjne PTTK; prof. Walery Goetel – prezes Zarządu Głównego PTT; prof. Stanisław Leszczycki – prezes Zarządu Głównego PTK; Mieczysław Orłowicz – działacz turystyczny, publicysta, który jako senior społecznego ruchu turystyczno-krajoznawczego dokonał otwarcia zjazdu połączeniowego.

Statut PTTK uchwalony na zjeździe połącze-

niowym stwarzał trwałe podwaliny programowe i organizacyjne rozwoju Towarzystwa, odpowiadające nowej rzeczywistości Polski Ludowej. Statut stwierdzał m. in.:

*Polskie Towarzystwo Turystyczno-Krajoznawcze jest społeczną organizacją masową, demokratyczną, która uznając turystykę i krajoznawstwo za jeden z ważnych elementów wychowania socjalistycznego, budzenia patriotyzmu i umiłowania Ludowej Ojczyzny, a także za środek czynnego wypoczynku, radości i rozrywki dla mas pracujących, ma na celu:*

- a) *szerzenie, propagowanie, popularyzowanie i organizowanie turystyki i krajoznawstwa w jak najszerszym zakresie,*
- b) *budzenie wśród szerokich mas pracujących zamiłowania do zwiedzania i poznawania Polski,*
- c) *ochronę przyrody i zabytków kultury.*

W uchwalonej przez zjazd rezolucji rozwiązano bardziej szczegółowo wytyczne działania Towarzystwa. Bardzo silnie podkreślona została zasada bliskiej współpracy z organizacjami masowymi: związkami zawodowymi, Związkiem Samopomocy Chłopskiej, Związkiem Młodzieży Polskiej, a przedstawiciele tych organizacji: Tadeusz Ćwik, Kazimierz Wyszomirski i Władysław Czepulis, wybrani zostali do składu Prezydium Zarządu Głównego PTTK. Podkreślano również dążenie do rozwoju działalności Towarzystwa wśród ludności wiejskiej. W celu realizacji tego zamierzenia powołano

Komisję Turystyki Wiejskiej przy Zarządzie Głównym!

Statut ustalał czterostopniową strukturę organizacyjną Towarzystwa: koło, oddział, okręg, Zarząd Główny. Uznano, że koła i sekcje terenowe są podstawowymi komórkami organizacyjnymi Towarzystwa, podkreślając znaczenie tej formy, jako stwarzającej warunki do umasowienia PTTK.

Drugim czynnikiem mającym kształtować społeczny charakter Towarzystwa było powołanie społecznych komisji przy Zarządzie Głównym, w okręgach i oddziałach zajmujących się poszczególnymi dziedzinami turystyki: górską, narciarską, wodną, kolarską, motorową — oraz problematyką krajoznawczą, ochroną zabytków i przyrody, akcją wydawniczą i szkoleniową w dziedzinie krajoznawstwa (w tym sprawami muzealnictwa, bibliotek, zbiorów itp.).

Dla zapewnienia należytej sprawności pracy powołano — obok zespołów społecznych — etatowych działaczy Towarzystwa, podporządkowanych aktywowi społecznemu. Stwierdzono, że decyzja ta: (...) z jednej strony, zgodnie z założeniami socjalistycznej gospodarki daje gwarancję prawidłowej i planowej gospodarki oraz zachowania dyscypliny finansów, a z drugiej — przez istnienie nadbudowy społecznej, chroni Towarzystwo przed niebezpieczeństwem zesłnięcia się na tory etatystycznego skostnienia i biurokratycznych wypaczeń.

Zjazd dokonał wyboru Zarządu Głównego PTTK w składzie 61 osób. Prezydium Zarządu Głównego wybrano w następującym składzie: prezes — Włodzimierz Reczek, wiceprezesi — Marek Arczyński, Tadeusz Ćwik, Walery Goetel, sekretarz — Franciszek Ksawery Sawicki, zastępca sekretarza — Jerzy Ustupski, skarbnik — Justyn Wojsznis, zastępca skarbnika — Stefan Niezabitowski, członkowie Prezydium: Kazimierz Biskupski, Władysław Czepulis, Konrad Gruda, Bolesław Kania, Kazimierz Staszewski, Kazimierz Wyszomirski, Jerzy Żołnierkiewicz. Przewodniczącym głównej komisji rewizyjnej wybrano Stanisława Leszczyckiego, przewodniczącym głównego sądu koleżeńkiego — Stanisława Korzewickiego.

Nowo powstałe Towarzystwo przejęło dorobek

obu istniejących dotychczas stowarzyszeń społecznych: Polskiego Towarzystwa Tatrzańskiego i Polskiego Towarzystwa Krajoznawczego. W roku 1950 PTT zrzeszało 11 744 członków w 31 oddziałach, a PTK — 7400 członków w 90 oddziałach.

W momencie swego powstania PTTK liczyło łącznie 19 144 członków zrzeszonych w 121 oddziałach. Szeregi nowej organizacji zasilili liczni aktywni z PTT, pracujący na polu krzewienia turystyki górskiej: 178 przewodników Górskiej Odnaki Turystycznej, 125 instruktorów taternictwa, 233 kierowników wycieczek i informatorów, 36 ratowników zrzeszonych w Tatrzańskim Ochotniczym Pogotowiu Ratunkowym, 336 taterników zrzeszonych w Klubie Wysokogórskim, 622 narciarzy — członków Sekcji Narciarskiej PTT. PTTK przejęło również Centralną Bibliotekę Górską, liczącą około 5 tys. woluminów, rocznik „Wierchy” i kwartalnik „Taternik”.

Równie cenny był dorobek Polskiego Towarzystwa Krajoznawczego, odziedziczony i kontynuowany przez PTTK. Przed zjednoczeniem obu organizacji PTK liczyło — jak już wspomniano — 7400 członków, zrzeszonych w 90 oddziałach, oraz 640 kół krajoznawczych młodzieży szkolnej, liczących ponad 32 tys. osób. PTTK kontynuowało też wypróbowane formy pracy PTK w zakresie organizowania wycieczek zbiorowych (w tym celu przy oddziałach PTK istniało 15 biur obsługi ruchu turystycznego) oraz wczasów krajoznawczych, prowadzonych wspólnie z FWP), z których rocznie korzystało około 4 tys. osób. Cennym dorobkiem PTK była współpraca ze związkami zawodowymi, Towarzystwem Opieki nad Zabytkami Przeszłości (które później weszło w skład Wydziału Społecznej Opieki nad Zabytkami Przeszłości PTK), Mazursko-Warmińskim Związkiem Turystycznym i innymi stowarzyszeniami regionalnymi. PTTK przejęło także rocznik krajoznawczy „Ziemia” i miesięcznik dla młodzieży „Orli Lot”.

Do nowo powstałego Polskiego Towarzystwa Turystyczno-Krajoznawczego przystąpiły m. in. Polski Związek Turystyczny w Krakowie, Warmińsko-Mazurski Związek Turystyczny w Olsztynie, Związek Turystyczny w Płocku, Dolnośląska Spółdzielnia Turystyczna w Jeleniej Górze oraz kilkanaście stowarzyszeń regionalnych.

Już po powstaniu PTTK przyłączyła się do niego część aktywu zlikwidowanych w roku 1950 związków sportowych: narciarskich, kolarskich i żeglarskich. Po kilku latach natomiast wyodrębniły się z PTTK Klub Wysokogórski i Sekcja Narciarska, tworząc samodzielne statutowo jednostki organizacyjne.

\*

Rozwój organizacyjny PTTK w dwudziestoleciu 1951–1970 ilustruje następujące zestawienie:

Rok	Członkowie	Kola		Oddziały	
		ogółem	w tym zakładowe	ogółem	w tym zakładowe
1951	19 883	261	—	119	—
1970	418 879	7 495	4 849	440	83

W okresie dwudziestolecia liczba członków wzrosła ponad 21-krotnie. Dynamicznie rozwinęła się również sieć organizacyjna. Od roku 1963 — w rezultacie realizacji uchwał VII walnego zjazdu delegatów, który wprowadził w PTTK członkostwo zbiorowe — sfera bezpośredniego oddziaływania Towarzystwa zwiększyła się, obejmując m. in. znaczną część młodzieży. W roku 1970 PTTK zrzeszało 3 248 szkolnych kół krajoznawczo-turystycznych, z liczbą 135 311 członków, oraz 315 drużyn ZHP z 13 644 członkami. Ponadto do PTTK należało 15 innych stowarzyszeń, głównie regionalnych, z liczbą 1 252 członków.

Rozwój sieci organizacyjnej PTTK stał się szczególnie dynamiczny w latach 1954–56, w wyniku wprowadzenia w życie uchwały Sekretariatu CRZZ ze stycznia 1956 roku, ustanawiającej PTTK organizatorem turystyki dla załóg zakładów pracy. W tym okresie powstało też wiele kół zakładowych PTTK. Podstawy do dalszego rozwoju ich działalności stworzyło porozumienie między PTTK a związkami zawodowymi, zawarte w roku 1962. Działania programowe wsparte zostały szeroką akcją szkolenia organizatorów turystyki w zakładach pracy oraz organizowania

masowych imprez turystyki kwalifikowanej, wspólnym wysiłkiem związków zawodowych i PTTK. Do roku 1970 przeszkolono 43 414 organizatorów turystyki, stanowiących trzon aktywu organizatorskiego kół, w tym dla zakładów pracy i wojska — 37 018 osób.

W roku 1965 wprowadzono zasadę, iż niektóre kluby mogą za zgodą zarządu oddziału otrzymać uprawnienia kół w zakresie zrzeszania członków PTTK. W roku 1970 było 268 klubów działających na prawach kół i zrzeszających 17 194 członków. Ogółem w roku 1970 było 596 klubów, grupujących 35 778 członków, a zorganizowanych według zainteresowań poszczególnymi dziedzinami turystyki kwalifikowanej; najbardziej rozwinięta sieć klubów występowała w dyscyplinach turystyki:

pieszej — 107 klubów, 6 241 członków  
 motorowej — 102 kluby, 4 997 członków  
 żeglarskiej — 67 klubów, 5 937 członków.

Na mocy statutu, uchwalonego w roku 1958 przez III Walny Zjazd Delegatów, oddziały PTTK otrzymały osobowość prawną. Podniosło to znacznie rolę oddziałów oraz umożliwiło podejmowanie przez nie działalności usługowo-gospodarczej.

W roku 1970 istniało 440 oddziałów, w tym — 331 terenowych, 83 zakładowych, 12 międzyuczelnianych i 14 środowiskowych. Oddziały funkcjonują na zasadzie samowystarczalności finansowej, czerpiąc środki głównie z działalności biur obsługi ruchu turystycznego, których w roku 1970 było 200, z liczbą 234 placówek.

Oddziały terenowe odgrywały pionierską rolę w organizowaniu turystyki na swoim odcinku działania i w krzewieniu zainteresowań turystycznych wśród społeczeństwa. Oddziały te spełniały swoje zadania współpracując ściśle z radami narodowymi i zyskując najczęściej ich skuteczne poparcie i pomoc.

Istotne znaczenie dla działalności Towarzystwa mają oddziały zakładowe PTTK. Pierwszy taki oddział powstał w roku 1955 przy Zakładach Cegielskiego w Poznaniu. Oddział ten, liczący obecnie 2 170 członków, jest organizatorem wypoczynku całej załogi zakładów.

W następnych latach powstały dalsze oddziały zakładowe: przy Hucie im. W. Lenina, kopalni „Wujek” i inne. Powstały również oddziały

międzyuczelniane oraz oddziały wojskowe PTTK.

W początkowym okresie Towarzystwo rozwijało głównie terenowe (miejskie, osiedlowe) formy swego działania. Od roku 1955 datuje się stały rozwój tej działalności na bazie zakładów pracy. W roku 1970 – spośród ogólnej liczby 7495 kół – 4849 stanowiły koła zakładowe, zrzeszające 50% członków Towarzystwa.

Doniosłą rolę w kształtowaniu działalności Towarzystwa w zakładach pracy spełniły uchwały Plenum Zarządu Głównego PTTK, odbytego w roku 1961 w Zabrzu. W uchwałach zabrańskich stwierdzono, że zakład pracy stanowi dogodną dla rozwijania działalności Towarzystwa bazę materialno-organizacyjną. Sformułowano też zasady pełnienia przez Towarzystwo służby społecznej – tj. prowadzenia działalności turystycznej nie tylko dla swych członków, lecz dla całych załóg, oczywiście przy zachowaniu preferencji dla członków PTTK. Uchwały te wytyczały kierunki i zasady pracy kół zakładowych. Ocena skuteczności realizacji uchwał i problemowego udoskonalenia kierunków działalności PTTK w zakładzie pracy dokonana została na Plenum Zarządu Głównego w roku 1970. W podjętej uchwale o doskonaleniu działalności ogniw PTTK w zakładach pracy sprecyzowano podstawowe zadania kół w zakresie rozwoju turystyki i wypoczynku wśród robotników oraz wskazano na potrzebę bliższego uregulowania zasad współdziałania kół PTTK z radami zakładowymi.

Polskie Towarzystwo Turystyczno-Krajoznawcze, dążąc do rozszerzenia turystyki na wsi, podpisało w roku 1965 porozumienie ze Związkiem Młodzieży Wiejskiej i Zrzeszeniem „Ludowe Zespoły Sportowe”. Na podstawie tego porozumienia LZS-y stały się społecznym organizatorem turystyki wśród ludności wiejskiej, wykorzystując doświadczenia zdobyte przez PTTK, a m. in. przejmując petetekowski system odznak turystyki kwalifikowanej. Towarzystwo zobowiązało się współpracować z LZS w szkoleniu kadr aktywu turystycznego i przekazywać tej organizacji odpowiednie materiały szkoleniowe.

Biorąc pod uwagę specyfikę działalności społecznej w środowisku wojskowym, PTTK zawarło w roku 1964 porozumienie z Głównym

Zarządem Politycznym Wojska Polskiego. Dla kierowania działalnością PTTK w wojsku powołana została Komisja Kół Wojskowych PTTK, której skład ustalony jest wspólnymi decyzjami GZP WP i ZG PTTK. Od roku 1969 systematycznie rozwija się działalność PTTK w wojsku, obejmując nie tylko wojskowych zawodowych, lecz również służby zasadniczej.

Szczególnie wiele uwagi Towarzystwo poświęcało problemom pracy wśród młodzieży. 1033 szkolne koła PTTK zrzeszały w roku 1970 51 357 osób, a na zasadzie członkostwa zbiorowego i w ramach drużyn ZHP należało do Towarzystwa łącznie 148 955 członków.

W środowisku młodzieży szkolnej działało 6396 młodzieżowych organizatorów turystyki. Oprócz różnych odznak turystyki kwalifikowanej uczniowie mogą zdobywać wprowadzoną w roku 1968 Młodzieżową Odznakę Krajoznawczą (w roku 1970 przyznano ją ponad 10 000 uczniom; w imprezach turystyki kwalifikowanej zaś wzięło udział ponad 728 tys. uczniów).

W środowisku studenckim działało w tymże roku 12 oddziałów międzyuczelnianych ze 114 kołami, zrzeszającymi 14 213 członków.

W początkowym okresie działalności PTTK najbardziej zasłużyli się również w rozwijaniu zamiłowań krajoznawczo-turystycznych wśród młodzieży: Leopold Węgrzynowicz – długoletni przewodniczący komisji młodzieżowej PTK i PTTK, redaktor „Orlego Lotu”, oraz Jadwiga Jaroszowa – działaczka tej komisji, później kierownik Centralnej Poradni Krajoznawczo-Turystycznej Ministerstwa Oświaty.

W późniejszym okresie tradycje te kontynuowali Marian Sobański – redaktor naczelnym „Poznaj swój kraj”, oraz Adam Czarnowski – jeden z redaktorów tego pisma, autor wielu pozycji poradnikowych dla młodzieży.

PTTK prowadząc wśród młodzieży działalność turystyczno-krajoznawczą dążyło do umocnienia współdziałania z organizacjami młodzieżowymi, a zwłaszcza Związkiem Młodzieży Socjalistycznej. Zagadnienia tej współpracy znalazły odzwierciedlenie w uchwałach IV Zjazdu ZMS w roku 1968 oraz w praktycznym współdziałaniu – np. w organizacji wielkiej dorocznej imprezy ZMS, „Szlakami Zdobywców Wału Pomorskiego”, oraz wielu

innych inicjatyw zetemesowskich, jak „Udana Niedziela”, „Niedziela na Zarabiu”.

Dobrze układała się współpraca między PTTK a ZMS w Hucie im. Lenina, Hucie „Warszawa” i wielu innych zakładach. W efekcie następował znaczny napływ członków ZMS do PTTK i aktywistów na kursy szkoleniowe.

We współpracy ze Związkiem Harcerstwa Polskiego PTTK opowiadało się za szerszym przejęciem spraw turystyki młodzieży szkół podstawowych przez drużyny ZHP, które współdziałały blisko z oddziałami PTTK na zasadach członkostwa zbiorowego. We współpracy z ZSP natomiast rozwijano działalność oddziałów międzyuczelnianych, przydzielając im stopniowo coraz większe środki. Umacniano współdziałanie z ZMW i LZS w podnoszeniu roli i rangi turystyki wśród młodzieży i ludności wiejskiej.

### SOJUSZE PTTK

Sojusznikiem PTTK stały się przede wszystkim związki zawodowe. CRZZ patronowała w znacznej mierze już samemu powstaniu Towarzystwa, nawiązując z nim następnie coraz szerszą współpracę.

W roku 1965 Krajowa Rada Ogólnozwiązkowej Federacji Sportu, Wychowania Fizycznego i Turystyki, razem z Zarządem Głównym PTTK, wystosowały wspólny list do rad zakładowych i wszystkich instancji związków zawodowych oraz do zakładowych kół PTTK i wszystkich instancji Polskiego Towarzystwa Turystycznego w sprawie połączenia wspólnych wysiłków organizacyjnych dla dalszego rozwoju i usprawnienia turystyki masowej.

Przedstawiciele związków zawodowych brali w tym czasie czynny udział w pracach Towarzystwa na wszystkich szczeblach, a instancje związkowe zawsze okazywały Towarzystwu pomoc w trudnych dla niego sprawach. Zarząd Główny PTTK zawarł również porozumienie o współpracy z wieloma zarządami głównymi poszczególnych związków: Kolejarzy, Transportowców i Drogowców, Nauczycielstwa, Służby Zdrowia, Górników, Hutników, Handlu i Gospodarki Komunalnej.

Bardzo wcześnie, bo już w roku 1958, podpisane zostało porozumienie o współpracy z Towarzystwem Krzewienia Kultury Fizycznej, jednakże w praktyce w wielu zakładach pracy nie było ono przestrzegane. Nierzadko bowiem ogniska zakładowe TKKF prowadziły również rozwinętą działalność turystyczną, co hamowało możliwości powstawania w tych zakładach kół PTTK.

W roku 1965 zostało podpisane porozumienie o współpracy z Ludowym Wojskiem Polskim, które od początków istnienia Towarzystwa okazywało mu cenną pomoc, zyskując w zamian współpracę PTTK na płaszczyźnie działań ideowo-wychowawczych wiążących się z krajoznawstwem i turystyką.

W roku 1964 uzgodniono także zasady współpracy z Ministerstwem Oświaty, następnie rozwinięte i udoskonalone w cztery lata później.

Kolejne porozumienia o współpracy zawarto z organizacjami młodzieżowymi, mianowicie: ze Związkiem Młodzieży Socjalistycznej (1964 r.), Związkiem Młodzieży Wiejskiej i LZS (1965 r.), ze Zrzeszeniem Studentów Polskich (1959 r.) oraz ze Związkiem Harcerstwa Polskiego (1965 r.).

Doskonałą płaszczyznę współdziałania społecznych organizatorów turystyki stworzyło powołanie przez CRZZ w roku 1964 Ogólnozwiązkowej Federacji Sportu, Wychowania Fizycznego i Turystyki. Dzięki tej organizacji i wytworzonym przez nią formom działania doszło do zacieśnienia współpracy między PTTK a związkami zawodowymi i organizacjami młodzieżowymi. Coroczne konferencje przedstawicieli tych organizacji na szczeblu centralnym i wojewódzkim dopomagały w ustalaniu wspólnych planów działania oraz w finansowym pokryciu realizacji tych planów – zwłaszcza w zakresie szkolenia kadr społecznych i urzędowania różnego rodzaju imprez.

Podstawą omawianej tu współpracy są nie tylko oficjalne porozumienia, lecz głównie wspólne organizowanie turystyki i propagowanie krajoznawstwa w zakładach pracy, jednostkach wojskowych, szkołach i uczelniach. Rzecz jasna, iż na najniższych szczeblach organizacyjnych różnie układają się warunki współdziałania, a zatem różne

są także jego konkretne efekty. Niemniej jednak tak ukształtowany model współpracy sił społecznych jest wielką zdobyczą polskiej turystyki.

## WSPÓLPRACA Z ZAGRANICĄ

Problemy turystyki zagranicznej znajdowały w działalności PTTK różnorodne odbicie. Utrzymywano przyjacielskie kontakty z wieloma zagranicznymi organizacjami turystycznymi, współuczestniczono w organizowaniu zagranicznego ruchu turystycznego oraz tworzone materiałne warunki dla przyjmowania w kraju turystów zagranicznych.

Polskie Towarzystwo Turystyczno-Krajoznawcze należy do następujących organizacji międzynarodowych:

- AIT — *Alliance Internationale de Tourisme*,
- OTA — *Organisation Mondiale de Tourisme et de l'Automobile*,
- CMAS — *Confédération Mondiale des Activités Subaquatiques*,
- BITS — *Bureau International de Tourisme Social*,
- IKAR — *Internationale Kommission für Alpinen Rettungswesen*,
- IOF — *Internationale Orientierungslauf-Federation*.

PTTK ściśle współpracuje również z organizacjami turystycznymi w poszczególnych krajach, zwłaszcza socjalistycznych. Wymienić tu należy:

- Union Bulgare de Tourisme*, Sofia,
- Československa Federace Turistiky a Taborni*, Praga,
- Slovenska Televychova Organizacia*, Bratislava,
- Planinarski Savez Jugoslavije*, Belgrad,
- Komitee für Touristik und Wandern*, Berlin,
- Deutscher Verband für Wandern, Bergsteiger und Orientierungslauf der DDR*, Berlin,
- Magyar Termeszettarbat Szövetség*, Budapeszt,
- Centralnyj Sowiet po Turizmu i Ekskursijam*, Moskwa.

W ramach tej współpracy przedstawiciele PTTK brali udział w kongresach, zjazdach, konferencjach, kursach szkoleniowych i wymianie doświadczeń z kontrahentami zagranicznymi.

## DZIAŁALNOŚĆ PROGRAMOWA

Statut PTTK określając cele działania Towarzystwa stwierdza, że do podstawowych zadań wszystkich ogniw należy:

- *krzewienie wśród społeczeństwa umiłowania kraju ojczystego i jego regionów*;
- *rozwijanie turystyki i krajoznawstwa we wszystkich ich formach*;
- *zaznajamianie społeczeństwa z przyrodą, historią oraz dorobkiem kulturalnym i gospodarczym kraju*;
- *szerzenie kultury turystyki i wypoczynku*;
- *ochrona przyrody, krajobrazu i zabytków kultury w Polsce*;
- *zaznajamianie cudzoziemców z przyrodą, historią oraz dorobkiem kulturalnym i gospodarczym kraju*.

Cele te realizowane są za pomocą różnorodnych form i metod w dwu podstawowych sferach działalności Towarzystwa: programowej i usługowo-gospodarczej. Działalność programowa jest działalnością podstawową Towarzystwa, usługowo-gospodarcza spełnia natomiast rolę pomocniczą, uzupełniającą.

Działalność programowa realizowana jest w formie pracy społecznej przez koła, kluby, oddziały i komisje statutowe. Działalność usługowo-gospodarcza jest natomiast realizowana przez jednostki usługowe i gospodarce PTTK, pod nadzorem i kontrolą działaczy społecznych.

W działalności programowej rolę wiodącą spełnia krajoznawstwo, traktowane jako nadrzędny cel uprawiania i upowszechniania turystyki.

## KRAJOZNAWSTWO

Krajoznawstwo — domena działalności Polskiego Towarzystwa Tatrzańskiego i Polskiego Towarzystwa Krajoznawczego — stało się również jednym z podstawowych kierunków działania PTTK. Rolę krajoznawstwa podkreślono już na zjeździe połączeniowym, uznając je za szczególnie ważny element wychowania patriotycznego oraz skuteczny środek podnoszenia wśród społeczeństwa poziomu kultury i oświaty przez zapoznanie szerokich jego rzesz z dobrami kultury narodowej, przemianami i osiągnięciami.

nięciami społeczno-gospodarczymi Polski Ludowej.

Zagadnienie upowszechniania krajoznawstwa znalazło właściwe miejsce w programie pracy na najbliższe lata, uchwalonym przez zjazd połączeniowy PTTK. Za główny cel uznano zapoznanie społeczeństwa z realizacją programu budownictwa socjalistycznego w naszym kraju. Stwierdzono również potrzebę popularyzowania dorobku państwa w zakresie konserwacji zabytków kultury, rozwoju sztuki ludowej oraz budowy urządzeń kulturalnych, turystycznych itp. Realizację tego zadania powierzono aktywowi i komisjom krajoznawczym, które zostały powołane jako jedne z pierwszych.

Komisja Krajoznawcza Zarządu Głównego PTTK ukonstytuowała się 9 III 1951 r., wybierając na swego przewodniczącego Kazimierza Staszewskiego, znanego i cenionego działacza krajoznawczego. Zakres jej działania obejmował nie tylko popularyzację wiedzy o kraju,

ale także sprawy muzealnictwa krajoznawczego, opieki nad zabytkami i ochrony przyrody. Zgodnie z tymi podstawowymi kierunkami działalności powołano cztery podkomisje: do spraw muzeów, odczytów, bibliotek i zbiorów fotograficznych.

Od początku swego istnienia Komisja Krajoznawcza PTTK – kontynuując dobre tradycje PTT i PTK – dążyła do tego, aby masowe wycieczki i imprezy turystyczne przepełnione były treściami poznawczymi. Szkolono więc kadrę przewodników, którzy krzewili wiedzę o odbudowującej się Warszawie, skarbach kultury narodowej Krakowa, o powstającym przemyśle, o polskości dawnych piastowskich ziem na zachodzie i północy kraju.

W początkowym okresie Komisja Krajoznawcza skoncentrowała się na upowszechnianiu wśród turystów zasad właściwego zachowania się na wycieczkach, przejawiała wiele troski o odpowiedni wystrój krajoznawczy



Muzeum Budownictwa Ludowego. Park Etnograficzny w Sanoku – chalupa bojkowska ze Skorodnego

Fot. W. Szulc

schronisk i domów wycieczkowych. Opracowano również zalecenia w sprawie poradnictwa krajoznawczo-turystycznego w ogniwach PTTK.

Najefektywniejsze działania podjęto jednak w zakresie organizowania odczytów krajoznawczych, przygotowując w tym celu odpowiednie konspekty wraz z przezroczkami. Odczyty te stały się wkrótce powszechną formą popularyzacji wiedzy o kraju. Akcja odczytowa spełniała doniosłą rolę w zapoznawaniu społeczeństwa z odbudową Polski Ludowej, jej osiągnięciami gospodarczymi oraz tradycjami walk o wolność i niepodległość narodu polskiego. Podejmowano również zagadnienia związane z przeobrażeniami krajobrazu regionów i tradycjami kultury ludowej. Ponadto upowszechniano wiadomości związane z praktycznym uprawianiem poszczególnych form turystyki. Akcja odczytów prowadzona była dla członków i sympatyków Towarzystwa, a także w zakładach pracy, szkołach, domach kultury i świetlicach. Prelegenci wyposażeni zostali w zestaw skryptów i innych pomocy metodycznych. Liczba odczytów i słuchaczy wzrastała z roku na rok. Działalność ta wpływała na popularyzowanie krajoznawstwa i na rozwój ruchu turystycznego. Równoległe z akcją odczytową organizowano seanse filmowe o treści krajoznawczej.

Wiele troski przejawiano również o zapewnienie treści krajoznawczej imprezom turystyki kwalifikowanej (m. in. przez opracowywanie opisów szlaków turystycznych imprez centralnych i terenowych). Mimo skromnych środków posiadanych na ten cel, wydawano drukiem opisy krajoznawcze przeznaczone dla uczestników ważniejszych centralnych imprez turystycznych.

Zagadnieniom pogłębienia krajoznawczych treści imprez turystycznych PTTK poświęcone było posiedzenie Prezydium ZG PTTK odbyte w dniu 18 II 1954 r. W opracowanych wytycznych ustalono m. in., że każda impreza turystyczna organizowana przez PTTK lub przy jego współdziałaniu powinna zawierać treść krajoznawczą.

Od roku 1951 podjęto także prace mające na celu rozszerzenie sieci bibliotek krajoznawczych PTTK. Opracowano instrukcje dla bibliotek terenowych i zaopatrywano je centralnie w nowe wydawnictwa krajoznawcze;

tworzono biblioteki w schroniskach i domach wycieczkowych PTTK. Przy Zarządzie Głównym utworzono w roku 1952 Centralną Radnię Krajoznawczą. Działalność ta zapoczątkowała intensywny rozwój bibliotek krajoznawczych, które spełniały również funkcję poradni krajoznawczych. W roku 1951 było 60 bibliotek, z łączną ilością 28 tys. tomów, natomiast w końcu roku 1954 było ich 180; liczba woluminów wzrosła w tym okresie do około 47 tys. Zarząd Główny zaopatrywał poradnie w mapy krajoznawcze i topograficzne.

Na początku roku 1954 zwrócono uwagę na potrzebę krajoznawczego wystroju schronisk i domów wycieczkowych PTTK. Chodziło tu o uwzględnienie tych wszystkich elementów, które służyłyby upowszechnianiu wśród turystów przebywających w schronisku wiedzy o regionie — o jego zabytkach kultury, faunie i florze, o tradycji walk narodowowyzwoleńczych oraz przemianach społecznych i gospodarczych dokonanych już w Polsce Ludowej.

W tym celu w schroniskach miały się znajdować mapy fizyczne regionu, informacje o jego walorach krajoznawczych, wskazówki dotyczące szlaków turystycznych, a także zasad zachowania się w górach lub na wodzie. Sporządzono gabloty z minerałami i roślinami chronionymi, mapy plastyczne i makiety obiektów krajoznawczych. W ten sposób urządzone schronisko spełniało nie tylko funkcję usługową — zapewniając turystom noclegi i żywienie — ale i programową, o charakterze wychowawczym. W obiektach PTTK organizowano wieczory regionalne i pogadanki wygłaszane przez kierowników poszczególnych placówek, przez ratowników i przewodników turystycznych.

Do wybitnych działaczy krajoznawczych należeli w tym okresie: dr Kazimierz Biskupski, dr Stefan Jarosz, Justyn Wojsznis i Józef Kołodziejczyk.

Sumując, należy jednak stwierdzić, że mimo pewnych osiągnięć i dużego zaangażowania aktywu społecznego w dzieło upowszechniania krajoznawstwa, lata 1951—1954 nie należały do najkorzystniejszych dla rozwoju tej dziedziny działalności społecznej PTTK. Hamowana ona była głównie z powodu niedoskonałości struktury organizacyjnej PTTK oraz braku środków na prace krajoznawcze.

Na zjawisko to zwrócił uwagę II walny zjazd delegatów, obradujący w dniach 15–16 I 1955 r. Uchwała zjazdu wskazywała na potrzebę dalszego pogłębienia pracy krajoznawczej we wszystkich dziedzinach działalności Towarzystwa oraz wzbogacenia form tej pracy, zwłaszcza przez powoływanie klubów turystyczno-krajoznawczych, rozszerzanie sieci bibliotek, szkolenie pracowników etatowych PTTK oraz wprowadzenie wymogów natury krajoznawczej do regulaminu zdobywania odznak turystycznych.

W latach 1955–1958 nastąpiło w Towarzystwie ożywienie ruchu krajoznawczego. Wszechstronną działalność przejawiały zwłaszcza komisje okręgowe i oddziałowe. W roku 1956 zorganizowano np. 1750 odczytów z udziałem około 112 tys. słuchaczy. Przy współpracy okręgowych zarządów kin rozwijano akcję wyświetlania filmów krajoznawczych. W oddziałach powoływano kluby turystyczno-krajoznawcze (pismo okólne ZG PTTK z dnia 19 XII 1955 r.), zrzeszające aktyw krajoznawczy Towarzystwa. Organizowały one odczyty i upowszechniały filmy krajoznawcze, prowadziły informację krajoznawczo-turystyczną, popularyzowały czytelnictwo prasy i literatury poświęconej tej tematyce, organizowały wystawy i konkursy oraz zbierały materiały źródłowe. Kluby krajoznawczo-turystyczne stawały się stopniowo ośrodkami popularyzującymi i organizującymi ruch krajoznawczy.

W celu pogłębienia treści i udoskonalenia metod pracy krajoznawczej Komisja Krajoznawcza Zarządu Głównego PTTK zorganizowała w dniach 13 i 14 XII 1957 r. specjalną sesję krajoznawczą<sup>2</sup>. W sesji wzięli udział członkowie Prezydium ZG, członkowie Komisji Krajoznawczej, czołowy aktyw krajoznawczy ze wszystkich okręgów PTTK oraz pracownicy naukowcy. Uczestnicy wysłuchali referatów na temat: szkolenia krajoznawczego, upowszechniania krajoznawstwa oraz inwentaryzacji krajoznawczej.

Wyniki sesji krajoznawczej wywarły znaczny wpływ na rozwój działalności programowej Towarzystwa w następnych latach. Istotne znaczenie dla upowszechnienia krajoznawstwa w ruchu turystycznym PTTK miała uchwała Prezydium Zarządu Głównego PTTK z dnia 27 VIII 1958 r., na mocy której utworzono Pracownię

Krajoznawczą przy ZG PTTK oraz przystąpiono do organizowania przy oddziałach PTTK poradni krajoznawczych. Akcja ta została przyjęta przez aktyw społeczny PTTK z dużym zrozumieniem. W roku 1962 działało już ponad 100 poradni terenowych. Wyposażeniem poradni w niezbędne materiały informacyjne — jak mapy, rozkłady jazdy, przewodniki, informatory, *Słownik geografii turystycznej Polski*, foldery, plakaty — zajmowała się Pracownia Krajoznawcza ZG PTTK, która dysponowała specjalnie na ten cel przeznaczonymi funduszami. W ten sposób zapewniono poradniom stały dopływ zestawów wartościowych nowości literatury turystyczno-krajoznawczej. Założono również Centralną Kartotekę Krajoznawczą, w której gromadzono wiadomości krajoznawcze i informacje o zagospodarowaniu turystycznym wszystkich ciekawszych miejscowości w Polsce. Wreszcie opracowano i rozesłano w teren (do okręgów i oddziałów) „Instrukcję prowadzenia kartotek krajoznawczych” oraz wzór koperty kartotekowej.

Znaczny wpływ na pogłębienie treści krajoznawczych w pracy PTTK wywarła narada działaczy krajoznawczych i naukowców, która m. in. opracowała zasady programowe, metodyczne i organizacyjne obchodów 1000-lecia państwa polskiego. Założeniem tych programów było podkreślenie Związku postępowych tradycji narodu polskiego z dniem dzisiejszym i perspektywą rozwoju Polski Ludowej.

Dążąc do dalszego udoskonalenia swojej działalności, Komisja Krajoznawcza Zarządu Głównego opracowała w roku 1969 „Program prac krajoznawczych w jednostkach organizacyjnych PTTK” (przyjęty następnie przez Prezydium ZG PTTK z zaleceniem realizacji we wszystkich komisjach problemowych i komisjach turystyki kwalifikowanej w całym Towarzystwie).

Komisja Krajoznawcza, wspólnie z komisjami turystyki kwalifikowanej, dokonała nowelizacji regulaminów odznak turystycznych, wprowadzając do nich wymogi z zakresu krajoznawstwa.

W latach sześćdziesiątych poważnym osiągnięciem Towarzystwa w omawianej dziedzinie było wypracowanie nowoczesnej koncepcji krajoznawstwa i metod jego upowszechniania. Decydujący wpływ na rozwój działal-

ności krajoznawczej wywarły obrady Plenum Zarządu Głównego PTTK, które odbyło się 30 IX 1961 r. w Nowym Sączu. Uchwała Plenum sprecyzowała istotę koncepcji współczesnego krajoznawstwa jako kompleksową znajomość kraju w ujęciu zarówno historycznym, współczesnym, jak i planowanego rozwoju.

Komisja Krajoznawcza Zarządu Głównego i komisje okręgowe, realizując wytyczne narady, rozwijały działalność w trzech dziedzinach: regionalizmu krajoznawczego, dokumentacji i informacji krajoznawczej oraz szkolenia i popularyzacji.

Opracowanie koncepcji rozwoju regionalizmu krajoznawczego było przedmiotem obrad zorganizowanego przez Komisję Ogólnopolskiego Sejmiku Krajoznawczego (10 XII 1961 r.)<sup>3</sup>. Udział w nim wzięli członkowie Prezydium Komisji Krajoznawczej ZG oraz przedstawiciele komisji okręgowych i oddziałowych. Obradom przewodniczył Przewodniczący Zespołu Regionalizmu, dr Juliusz Braun.

Hasło sejmiku: „Każdy zna swój region” — stało się dla wszystkich ogniw PTTK tezą programową działalności mającej na celu popularyzowanie walorów krajoznawczych własnego regionu. Organizowano krajoznawcze imprezy regionalne, opracowywano trasy turystyczne, dokonywano inwentaryzacji krajoznawczej regionów, wreszcie — prowadzono także powszechne szkolenie poświęcone problematyce regionalnej.

Oddziały PTTK i komisje okręgowe podejmowały organizację takich imprez popularyzatorskich, jak konkursy fotograficzne, wystawy, odczyty, prezentowanie filmów krajoznawczych, turnieje wiedzy o regionie. Do bardziej interesujących imprez należały m. in. Okręgowy Zlot Krajoznawców Województwa Rzeszowskiego, zorganizowany w dniach 25–26 VI 1966 r. w Ulanowie (połączony z uroczystościami 800-lecia miasta), i I Opoczyński Sejmik Turystyczny, który odbył się w maju 1967 roku w Opocznie, a połączony był z wystawą fotograficzną pt. „Region opoczyński”, występami zespołów regionalnych i zwiedzaniem interesujących zabytków. Okręgowa komisja krajoznawcza w Poznaniu zorganizowała cykl seminariów pod hasłem „Poznajemy zakłady przemysłowe Wielkopolski”, a okręgowa komisja

krajoznawcza w Gdańsku, wykorzystując seminaria, popularyzowała najciekawsze miasta swojego województwa.

Ważnym osiągnięciem działalności „regionalistycznej” było nawiązanie współpracy z towarzystwami regionalnymi. Zagadnieniu temu poświęcono Plenum Komisji Krajoznawczej PTTK (w dniach 10–11 IX 1966 r.), które odbyło się w Tarnowskich Górach i było połączone z obchodami Dni Tarnowskich Gwarków, zorganizowanymi corocznie przez Stowarzyszenie Miłośników Ziemi Tarnogórskiej. Opracowano wówczas zasady współpracy ogniw PTTK z towarzystwami regionalnymi w zakresie popularyzacji krajoznawczych wartości regionów.

Przykładem dobrej współpracy ogniw terenowych PTTK z miejscowymi towarzystwami regionalnymi była impreza w Nowej Słupi, „Dymarki”, obrazująca pierwotny wytop żelaza w dymarkach ziemnych typu świętokrzyskiego (16 IX 1967 r.). Impreza ta poważnie przyczyniła się do spopularyzowania regionu świętokrzyskiego. Pożyteczną współpracę PTTK ze stowarzyszeniami regionalnymi nawiązano również w okręgach gdańskim, warszawskim i lubelskim.

Działalność w zakresie dokumentacji krajoznawczej dotyczyła przede wszystkim: inwentaryzacji krajoznawczej oraz gromadzenia i udostępniania informacji w poradnikach krajoznawczych.

Z inicjatywy Pracowni Krajoznawczej Komisji Krajoznawczej Zarządu Głównego PTTK, do roku 1960 przeprowadzono centralnie kompleksową inwentaryzację 16 powiatów (z tego 10 powiatów w oparciu o kwestionariusz inwentaryzacji opracowany przez Komisję<sup>4</sup>). W latach następujących (1960–1962) Komisja Krajoznawcza Okręgu Mazowieckiego PTTK opracowała pełną inwentaryzację krajoznawczą województwa (wyniki inwentaryzacji zostały opublikowane w 1962 r.).

Zagadnienia inwentaryzacji były przedmiotem dyskusji podczas obrad Ogólnopolskiego Sejmiku Krajoznawczego w dniu 15 XII 1962 r. w Warszawie. Uczestnicy sejmiku uznali działalność inwentaryzacyjną za niezwykle pożyteczną i zalecili jej zdecentralizowanie. Opracowano wskazówki metodyczne, które — łącznie z instrukcją i skrótowym opracowaniem jednego powiatu — przekazano do okręgów i oddzia-

łów prowadzących inwentaryzację na własnym terenie.

W latach 1964–1967 przeprowadzono inwentaryzację powiatów w zasięgu działania m. in. oddziałów PTTK w Rzeszowie, Sztumie, Radomiu, Zawierciu, Milanówku i Świnoujściu. Szczególnie godna podkreślenia jest inwentaryzacja terenów przyszłego zalewu na Dunajcu (rejon Spisza), przeprowadzona przez działaczy oddziałowych komisji krajoznawczych PTTK w Nowym Targu i Zakopanem.

W celu przygotowania kadr do inwentaryzacji krajoznawczej Komisja Krajoznawcza ZG zorganizowała w dniach 27 VI – 2 VII 1966 r. centralny kurs inwentaryzatorów krajoznawczych. Zajęcia poświęcone zagadnieniom teoretycznym odbywały się w Warszawie, a praktycznym – na terenie powiatu Ryki. Uczestnicy kursu, podzieleni na 2–3-osobowe grupy, przeprowadzali inwentaryzację krajoznawczą całego powiatu. W niektórych okręgach, np. w Krakowie i Gdańsku, odbyły się kursy terenowe. W roku 1967 wydano drukiem pięć skrótowych opracowań inwentaryzacji powiatów.

Centralna Kartoteka Krajoznawcza zgromadziła już w końcu roku 1962 informacje dotyczące ponad 6 tys. miejscowości. Rozpoczęto również opracowywanie bibliografii poszczególnych miejscowości, czerpiąc materiał z czasopism regionalnych i naukowych.

W roku 1968 kartotekę krajoznawczą prowadzoną przez Pracownię w ZG PTTK zdecentralizowano i rozesłano jej materiały do okręgowych komisji krajoznawczych, z zaleceniem dalszego jej prowadzenia i stałego aktualizowania.

Najpełniej rozwijała się działalność popularyzatorska w dziedzinie krajoznawstwa. Prace w tym zakresie zmierzały w czterech kierunkach: organizacji odczytów i prelekcji, inicjowania wydawnictw krajoznawczych, organizowania regionalnych imprez krajoznawczych, inicjowania działalności krajoznawczej obiektów PTTK.

Działalność ogniw PTTK w zakresie popularyzacji krajoznawstwa pogłębiona została w wyniku dyskusji na kolejnym Ogólnopolskim Sejmiku Krajoznawczym, który odbył się 15 XII 1963 r. w Warszawie. Podczas obrad podkreślono, że w dziedzinie popularyzacji krajoznaw-

stwa głównym kierunkiem działalności Towarzystwa powinno być nadal upowszechnianie kompleksowej wiedzy o Polsce i jej osiągnięciach, przy zastosowaniu nowoczesnych środków i metod przekazu.

W celu przygotowania nowych kadr prelegentów zorganizowano w roku 1964 (19–23 XI) w Warszawie Centralny Kurs Prelegentów. Podobne kursy odbyły się w latach następnych w wielu okręgach PTTK.

Aktyw terenowy inicjował wydanie wielu publikacji krajoznawczych. Np. staraniem działaczy okręgu rzeszowskiego ukazało się kilka przewodników poświęconych poszczególnym powiatom; w okręgu lubelskim wydano m. in. przewodniki: *Kazimierz, Puławy, Janowiec*. Interesujące publikacje krajoznawcze ukazały się w woj. katowickim, warszawskim, gdańskim i innych. Większość pozycji, ze względu na brak dostatecznych środków w PTTK, wydawano sumptem rad narodowych lub WOIT.

Szczególnie ciekawą formę popularyzacji krajoznawstwa stanowią seminaria krajoznawcze. Organizowane są one z dużym nakładem pracy, głównie przez komisje krajoznawcze oddziałów i okręgów, a także przez szkolne koła krajoznawczo-turystyczne oraz szkolne koła PTTK. Seminaria krajoznawcze ujmują zagadnienia bardziej kompleksowo i organizowane są zazwyczaj przy pomocy lub współpracy towarzystw regionalnych, domów kultury, a także władz oświatowych. Ta forma działalności rozwinęła się głównie w okręgu gdańskim, poznańskim i rzeszowskim.

Seminaria gdańskie dotyczą popularyzacji wartości historycznych i krajoznawczych poszczególnych miast lub regionów województwa. Na seminariach omawiane są także problemy ochrony środowiska człowieka (jak np. na seminarium zorganizowanym przez oddział PTTK w Golubiu-Dobrzyniu, a poświęconym tematowi „Stan i zagospodarowanie rzeki Drwęcy”).

Poznański Okręg PTTK w cyklu seminariów krajoznawczych „Szlakiem przemysłu wielkopolskiego” popularyzował duże zakłady przemysłowe Wielkopolski, w cyklu zaś „Szlakiem zasłużonych Wielkopolan” – ludzi wybitnych i zasłużonych dla Polski, a wywodzących się z tego regionu.

Doniosły wpływ na dalszy rozwój pracy kra-

joznowczej wywarły uchwały VI Krajowej Rady Aktywu Krajoznawczego PTTK, obradującej w dniach 16–17 XI 1968 r. w Łąncucie. Na pierwszym plenarnym posiedzeniu nowo wybranej Komisji Krajoznawczej ZG PTTK (10 XII 1968 r.) funkcję przewodniczącego powierzono Jackowi Węgrzynowiczowi, a wiceprzewodniczącymi: Juliuszowi Braunowi, Marianowi Sobańskiemu i Zbigniewowi Tomkowskiemu.

Podstawowym problemem pracy Komisji Krajoznawczej ZG było opracowanie nowoczesnego programu działalności krajoznawczej, dostosowanego do warunków i potrzeb współczesności.

Na początku lat sześćdziesiątych ponownie wiele uwagi poświęcono kwestii wystroju krajoznawczego obiektów PTTK. Problem ten był przedmiotem obrad Prezydium ZG PTTK, które podjęło w dniu 22 VIII 1962 r. uchwałę w sprawie programowo-statutowej działalności obiektów PTTK. Uchwała ta zobowiązywała okręgi i oddziały PTTK, na terenie których znajdowały się obiekty turystyczne Towarzystwa, do wyposażenia ich w odpowiednie elementy propagandy i informacji wizualnej regionu, dotyczącej jego przyrody, historii i zabytków, gospodarki, folkloru itp. Sformułowany został również program szkolenia krajoznawczego pracowników obiektów turystycznych PTTK.

W celu realizacji uchwał Krajowej Rady Krajoznawczej w Łąncucie Prezydium Zarządu Głównego PTTK – na wniosek Komisji Krajoznawczej – postanowiło stworzyć pracownię krajoznawczą oraz ustanowić funkcję instruktora krajoznawstwa.

Do podstawowych zadań pracowni należy zbieranie materiału krajoznawczego, jego opracowywanie oraz udostępnianie dla potrzeb szkolenia turystycznego i działalności popularyzatorskiej. Jako jedne z pierwszych powstały pracownie w Łodzi, Lublinie i Gdańsku, następnie we Wrocławiu, Ostrowiu Wlkp. (okręg poznański), Warszawie (okręg mazowiecki) i w Toruniu (okręg bydgoski). Pracownie te rozwinęły żywą działalność specjalizując się w różnorodnych zagadnieniach krajoznawczych. Wszystkie zgromadziły bogate biblioteki krajoznawcze, które stanowią podstawę prac inwentaryzacyjnych i działalności popularyzatorskiej. Pracownie na-

wiązały również ścisłą współpracę z towarzystwami regionalnymi, muzeami, władzami oświatowymi i innymi instytucjami i organizacjami związanymi z działalnością w regionie.

Do interesujących inicjatyw krajoznawczych należy Studium wiedzy o Dolnym Śląsku, zorganizowane przez pracownię wrocławską. Pracownia okręgu mazowieckiego specjalizuje się w sporządzaniu inwentaryzacji krajoznawczej i opracowywaniu bibliografii własnego regionu.

Uchwałą Prezydium ZG PTTK z dnia 19 III 1969 r. ustanowiono funkcję instruktora krajoznawstwa. W roku 1970, podczas obrad Ogólnopolskiej Rady Krajoznawczej w Gdańsku, mianowano pierwszych instruktorów krajoznawstwa. W tym samym roku okręgowe komisje krajoznawcze wystąpiły z wnioskami o przyznanie stopni instruktorów krajoznawstwa najbardziej zasłużonym działaczom i jednocześnie przystąpiły do organizowania kursów mających na celu uzupełnienie kwalifikacji licznej kadry krajoznawców. Również Komisja Krajoznawcza Zarządu Głównego zorganizowała w roku 1971 w Chorzowie dwa centralne kursy dla nauczycieli, dzięki czemu do końca roku 1972 nadano 332 osobom uprawnienia instruktora krajoznawstwa.

Ożywiła się także działalność w dziedzinie fotografii krajoznawczej. Podkomisja Fotografii i Filmu, powołana przy Komisji Krajoznawczej ZG już w roku 1969, brała udział w imprezach terenowych i w Ogólnopolskim Festiwalu Filmów Krajoznawczych i Turystycznych w Giżycku oraz w konkursie fotograficznym pt. „Lato i zima w moim obiektywie”, zorganizowanym przez redakcję „Światowida”. W roku 1970 nastąpiło znaczne ożywienie pracy podkomisji fotograficznej ZG PTTK, która poprzez organizację licznych wystaw i konkursów, a także ogólnopolskiego sympozjum na temat „Rola fotografii we współczesnym krajoznawstwie”, popularyzowała idee krajoznawstwa. Podkomisja fotograficzna udzielała pomocy w organizowaniu wystaw krajoznawczych (np. w przygotowaniu wystawy „Zabytki”, organizowanej przez Zamojskie Towarzystwo Fotograficzne), „Biennale krajobrazu” (przez Kieleckie Towarzystwo Fotograficzne), „Biennale fotografii przyrodniczej” (Poznańskie Towarzystwo Fotograficzne) i in. Rozbudzeniu wśród aktywu PTTK

zainteresowania fotografią krajoznawczą służył m. in. fotograficzny kurs plenerowy na Roztoczu, odbywający się w ramach kursu instruktorów krajoznawstwa.

Ciekawą akcją, która przyczyniła się do popularyzacji fotografii krajoznawczej wśród turystów, a także do podniesienia poziomu amatorskich prac fotograficznych, była opracowana i wprowadzona w roku 1972 przez podkomisję odznaka „Fotograf-Krajoznawca”.

Podstawowe znaczenie dla rozwinięcia teorii współczesnego krajoznawstwa miała decyzja Zarządu Głównego o zorganizowaniu w roku 1970 Ogólnopolskiej Narady Krajoznawczej PTTK. Celem tej narady było opracowanie nowego programu działalności krajoznawczej, określenie miejsca współczesnego krajoznawstwa w społecznej działalności wychowawczej oraz określenie jego zadań w dziedzinie ideowego oddziaływania na społeczeństwo. Koncepcję i założenia programowe Ogólnopolskiej Narady Krajoznawczej opracowali Jacek Węgrzynowicz i Zbigniew Tomkowski. Zgodnie z uchwałą Plenum Komisji Krajoznawczej ZG PTTK z dnia 10 XII 1968 r. przygotowaniem do narady (do czasu powołania Komitetu Organizacyjnego) kierował zespół w składzie: Jacek Węgrzynowicz, Zbigniew Tomkowski, Ryszard Cetnarski i Tadeusz Pawoniak. W rok później, 10 XII 1969 r., Prezydium ZG PTTK powołało Komitet Organizacyjny Ogólnopolskiej Narady Krajoznawczej. (W następującym składzie: przewodniczący — Jacek Węgrzynowicz, wiceprezes Zarządu Głównego PTTK; wiceprzewodniczący — Zbigniew Tomkowski, wiceprzewodniczący Komisji Krajoznawczej ZG PTTK, sekretarz Komisji Historycznej ZG PTTK i redaktor naczelny rocznika „Ziemia”; sekretarz — Ryszard Cetnarski, członek Prezydium Komisji Krajoznawczej ZG, kierownik Działu Programowego ZG PTTK; członkowie: Włodzimierz Antoniewicz, przewodniczący Komisji Opieki nad Zabytkami ZG PTTK; Juliusz Braun, wiceprzewodniczący Komisji Krajoznawczej ZG PTTK; Janusz Grzybowski, członek Prezydium Komisji Krajoznawczej ZG PTTK; Wojciech Militz, zastępca sekretarza generalnego PTTK; Władysław Olendzki, przewodniczący Komisji Ochrony Przyrody ZG

PTTK; Roman Peretiatkiewicz, członek Komisji Krajoznawczej Zarządu Okręgu PTTK w Krakowie; Jerzy Przeździecki, wiceprezes ZG PTTK; Tadeusz Rycerski, prezes Okręgu Mazowieckiego PTTK; Jerzy Sierpiński, sekretarz generalny ZG PTTK; Marian Sobański, wiceprzewodniczący Komisji Krajoznawczej ZG PTTK, redaktor naczelny miesięcznika „Poznaj swój kraj”).

W pracach przygotowawczych do odbycia Ogólnopolskiej Narady Krajoznawczej w Gdańsku wzięło udział wielu wybitnych uczonych i działaczy społecznego ruchu krajoznawczego.

Naradę poprzedziły ogólnopolskie sejmiki krajoznawcze poświęcone przedyskutowaniu wybranych problemów krajoznawstwa. Sejmik kielecki (15–16 V 1969 r.) określił rolę krajoznawstwa w aktywizacji gospodarczej regionu oraz wykazał potrzebę czynnego włączenia się działaczy-krajoznawców w prace nad planami rozwoju gospodarczego własnego regionu. Sejmik lubelski (11–12 X 1969 r.) poświęcony był omówieniu roli krajoznawstwa i turystyki w środowisku wiejskim. Ożywiona dyskusja z udziałem aktywu PTTK — a także działaczy ZMW, LZS, ZHP i TWP — wykazała, że Towarzystwo powinno poświęcić więcej uwagi współpracy z ludowymi zespołami sportowymi. Sejmik gdański (26–28 X 1969 r.) podjął (podobnie jak kielecki) zagadnienia regionalizmu, zwłaszcza zaś problemy wpływu działalności krajoznawczej na aktywizację kulturalną regionu. Sejmik tarnowski (22–23 XI 1969 r.) poświęcony był sprawom młodzieżowym, w szczególności zaś omówieniu form i metod pracy krajoznawczej z młodzieżą szkolną w aspekcie wychowania obywatelskiego. Plonem obrad, oprócz cennego dorobku teoretycznego było opracowanie projektu Karty Młodego Krajoznawcy. Sejmik wrocławski (29–30 XI 1969 r.) rozpatrywał rolę krajoznawstwa w turystyce kwalifikowanej oraz kwestię oceny funkcji wychowawczej imprez turystycznych. Sejmik warszawski (7–8 II 1970 r.) obradował nad zagadnieniem nowoczesności w pracy krajoznawczej. Wreszcie sejmik opolski (7–8 III 1970 r.) zajął się zagadnieniami roli filmu i fotografii w krajoznawstwie.

Przebieg sejmików, stanowiących jeden z najważniejszych elementów przygotowań do Ogól-

napolskiej Narady Krajoznawczej, potwierdził efektywność tej metody pracy z aktywnym. Liczny udział działaczy naszego Towarzystwa i przedstawicieli innych organizacji społeczno-politycznych w sejmikach oraz szczerza i zaangażowana dyskusja, a zwłaszcza wnioski i postulaty, wykazały, że problematyka krajoznawcza znalazła oddźwięk w naszym społeczeństwie. Dzięki interesującej i konkretnej dyskusji, jaka miała miejsce podczas obrad ogólnopolskich sejmików krajoznawczych, można było opracować wnioski do programu rozwoju krajoznawstwa w najbliższych latach.

Ogólnopolska Narada Krajoznawcza odbyła się w Gdańsku w dniach 17–18 V 1970 r., z udziałem ponad 700 działaczy PTTK, przedstawicieli centralnych władz partyjnych, nauki, organizacji młodzieżowych, związków zawodowych, Ludowego Wojska Polskiego. Podstawą dyskusji plenarnej był referat programowy: „Krajoznawstwo szkołą patriotycznego wychowania”, wygłoszony przez wiceprezesa ZG PTTK, Jacka Węgrzynowicza.

W drugim dniu uczestnicy narady pracowali w pięciu zespołach: pedagogicznego wykorzystania krajoznawstwa, kompleksowego wykorzystania badań naukowych w krajoznawstwie, regionalizmu krajoznawczego, popularyzacji krajoznawstwa oraz metodyki krajoznawstwa.

W wyniku obrad plenarnych i prac zespołów przyjęto następujące główne kierunki krajoznawczego programu turystyki:

- 1) upowszechnianie postępowych i rewolucyjnych tradycji narodu polskiego, dziejów walki o zachowanie polskości, historii walki o narodowe i społeczne wyzwolenie w latach niewoli i okupacji, zaznajamianie społeczeństwa z historią walki klasy robotniczej i ludu polskiego przeciwko kapitalizmowi, propagowanie miejsc upamiętnionych walkami „Za waszą wolność i naszą”, braterstwem broni żołnierzy polskich i radzieckich w walce z hitlerowskim wrogiem, utrwalenie dokumentów pamięci z okresu ostatniej wojny;
- 2) zaznajamianie społeczeństwa z historią konstruktywnej pracy narodu polskiego nad umacnianiem swego państwa, pomnażaniem jego dorobku i znaczenia w świecie, upowszechnianie historii przemysłu i techniki, przejawów postępu technicznego na przestrzeni

dziejów i współcześnie, propagowanie dorobku rzemieślników, robotników i inżynierów, którzy kładli podwaliny polskiej cywilizacji technicznej, ochrona środków i wytworów pracy rzemieślniczej i fabrycznej, świadczących o wzrastającym tempie postępu technicznego;

- 3) krzewienie wiedzy dotyczącej udziału Polaków w ogólnosiwiatowym dorobku myśli naukowej, popularyzowanie sylwetek ludzi nauki, nauczycieli pokoleń, zaznajamianie z etapami rozwoju edukacji narodowej, prezentowanie zakładów naukowych w ich kształcie zażytkowym i współczesnym, przysparzanie nauce polskiej nowych wartości dzięki pracy rzeszy krajoznawców;
  - 4) upowszechnianie dorobku kultury poszczególnych regionów kraju, zaznajamianie społeczeństwa ze zwyczajami, obrzędami ludowymi, kultywowanie folkloru, wzmacnianie więzi kulturowych w środowiskach nowo powstających oraz na Ziemiach Zachodnich i Północnych, działanie na rzecz tworzenia tradycji miejscowych, popieranie pamiątkarstwa regionalnego;
  - 5) krzewienie wiedzy o kierunkach rozwoju gospodarczego, kulturalnego i społecznego kraju, tworzenie wizji przyszłościowego obrazu Polski na tle dorobku ostatniego ćwierćwiecza, udział w planowaniu zagospodarowania przestrzennego kraju, w szczególności na odcinkach związanych z rozwojem turystyki i racjonalnym gospodarowaniem zasobami przyrody;
  - 6) podejmowanie starań o wszechstronną ochronę środowiska człowieka, zwłaszcza w zakresie związanym z turystyką, upowszechnianie zasad ochrony środowiska człowieka przez ochronę przyrody, propagowanie kultury wyścieczkowania;
  - 7) popularyzowanie okolic kraju mało dotąd odwiedzanych przez turystów, działanie na rzecz „deglomeracji” ruchu turystycznego, zachęcanie młodych turystów do odwiedzania nie wykorzystanych turystycznie zakątków kraju, popularyzowanie nie znanych dotąd obiektów krajoznawczych, zachęcanie miejscowych czynników do organizowania prostymi środkami urządzeń recepcyjnych.
- Program działalności krajoznawczej uchwalony przez uczestników Ogólnopolskiej Narady

Krajoznawczej w Gdańsku wywarł duży wpływ na pogłębienie ideowo-wychowawczych treści krajoznawstwa polskiego.

## SPOŁECZNA OPIEKA NAD ZABYTKAMI

Po II wojnie światowej potrzeby w zakresie ochrony zabytków w Polsce były ogromne. Przewyższały one znacznie możliwości materialne państwa w tym zakresie. Sytuacja ta skłaniała do podjęcia bogatych tradycji Towarzystwa Opieki nad Zabytkami, kontynuowanych już od wiosny roku 1949 przez Polskie Towarzystwo Krajoznawcze. W PTTK prace w tym zakresie rozpoczęła Komisja oraz Rada Opieki nad Zabytkami, której przewodniczył prof. dr Stanisław Herbst. Pierwsze prace – w trudnych warunkach powojennych – napotykały szereg trudności i przeszkód, toteż pod koniec roku 1954 było zaledwie 150 społecznych opiekunów zabytków. Równoległe z akcją opieki podjęły pracę muzea krajoznawcze w Białej Podlaskiej, Olkuszu, Miechowie, Myślenicach, Ojcowie, Puławach, Sandomierzu, Sulejowie, Suwałkach, Warce, Bieczu i Krośnie.

Dobre warunki dla rozwoju społecznej opieki nad zabytkami zaistniały po roku 1966. Szczególną aktywnością w tej dziedzinie wyróżniali się Józef Kołodziejczyk oraz Józefa Bzowska – pracownik ZG PTTK. W okresie tym podjęto od podstaw zadanie przepracowania regulaminów działalności opiekunów i komisji terenowych, czyniono starania o własne fundusze, powoływano komisje okręgowe i oddziałowe, wzbogacano formy pracy w zakresie muzealnictwa, które miało w większym stopniu skonkretyzować społeczną opiekę nad zabytkami ruchomymi.

Rozszerzając zakres opieki nad zabytkami archeologicznymi, architektonicznymi i ruchomymi na dalsze zespoły, mianowicie: zabytki historyczne, przemysłowe, etnograficzne itd. – nawiązano równocześnie kontakt z organizacjami masowymi, przede wszystkim młodzieżowymi, oraz ze związkami zawodowymi, znajdując zrozumienie i pomoc.

Sprzyjającą okolicznością dla ożywienia działalności w zakresie społecznej opieki nad zabytkami były obchody 1000-lecia Państwa Pol-



skiego. Komisja wystąpiła wówczas z hasłem pozyskania dla dzieła ochrony zabytków tysięcy opiekunów społecznych. W roku 1957 utworzony został Społeczny Fundusz Opieki nad Zabytkami, przystąpiono do organizowania okręgowych oddziałowych komisji opieki nad zabytkami, werbowano i szkolono społecznych opiekunów. Wydano także wiele broszur instrukcyjnych oraz organizowano muzea i punkty muzealne.

Ministerstwo Kultury i Sztuki – na podstawie ustawy z roku 1962 o ochronie dóbr kultury i o muzeach – zarządzeniem z 1963 roku nie tylko usankcjonowało, ale i podniosło rangę roli opiekuna społecznego, przyznając bardziej aktywnym opiekunom nagrody i odznaki „Za opiekę nad zabytkami” (Zarządzenie MKiS z 1963 r.).

O dynamicznym rozwoju tej formy pracy PTTK świadczy wyraźny wzrost szeregów społecznych opiekunów zabytków oraz żywsze zainteresowanie się społeczeństwa tym problemem. W rozwoju tej dziedziny działalności PTTK szczególne zasługi położył Feliks Kanclerz, wieloletni wiceprzewodniczący Komisji Opieki nad Zabytkami i wiceprezes ZG PTTK.

Od roku 1968 Komisja Opieki nad Zabytkami wydaje własny „Biuletyn Informacyjny”. W ramach zaś „Biblioteczki Społecznego Opiekuna Zabytków” zaczyna publikować broszury o charakterze szkoleniowym. Oprócz publikacji wydawanych centralnie, wiele innych ukazuje się staraniem komisji okręgowych (np. Dolnośląskiej Komisji Opieki nad Zabytkami, komisji wielkopolskiej, krakowskiej i in.), przy pomocy wojewódzkich konserwatorów zabytków.

W celu stworzenia wspólnego frontu działania w zakresie opieki nad zabytkami, nawiązano współpracę z Polskim Towarzystwem Archeologicznym, Stowarzyszeniem Historyków Sztuki i Państwowym Przedsiębiorstwem Pracowni

Konserwacji Zabytków. Od wielu lat Towarzystwo współpracuje z Radą Ochrony Pomników Walki i Męczeństwa (m. in. w pracach Rady bierze udział stały przedstawiciel). Roztoczenie opieki nad miejscami pamięci narodowej było jednym z ważnych zadań społecznych opiekunów zabytków PTTK. Komisje wszystkich szczebli przywiązywały szczególną wagę do spopularyzowania tej akcji opieki wśród młodzieży. Ponadto zaś Komisja Opieki nad Zabytkami ZG PTTK wystosowała (w lipcu 1970 r.) apel do wszystkich turystów i krajoznawców o włączenie się do omawianej akcji.



Zagadnieniom współpracy Rady Ochrony Pomników Walki i Męczeństwa z PTTK poświęcone było specjalne posiedzenie Prezydium Rady (marzec 1971 r.), na którym dokonano podsumowania dotychczasowych osiągnięć i wytyczono dalsze kierunki działania. Oprócz tego w roku 1971 ogłoszono wspólny konkurs na pracę pt. „Moje doświadczenia w popularyzacji miejsc walki i męczeństwa narodu polskiego”. Plonem konkursu było sześć nagrodzonych, niezwykle interesujących prac.

PTTK (poprzez komisje opieki nad zabytkami) zgłosiło także swój akces do podjętej przez Ministerstwo Kultury i Sztuki akcji pod hasłem „Kultura ludowa — dobrem narodu”. Opracowany został projekt programu działalności PTTK w tym zakresie na lata 1972—1975. Przewidywał on m. in. przeprowadzenie szeregu akcji związanych z ochroną budownictwa wiejskiego, zabytków ruchomych kultury ludowej i folkloru wsi polskiej.

Poważny sukces osiągnięto również w zakresie dalszej organizacji muzeów krajoznawczych PTTK. W roku 1972 czynne były lub znajdowały się w stadium organizacji placówki

muzealne PTTK w: Andrychowie, Gorzeniu Górnym, Grodzisku Mazowieckim, Hajnówce, Łosicach, Małkowie k/Warty, Muszynie, Nowym Mieście nad Pilicą, Nowym Targu, Poddębicach, Starachowicach, Sulejowie-Podklasztorzu, Kępnie, Krotoszynie, Limanowej, Lubaczowie, Wielu k/Chojnic, Zagórz Śląskim, Zbąszyniu, Zubrzyca Górnej i Żninie.

Wkrótce też rozwinęła się działalność dydaktyczna placówek muzealnych jako ośrodków kulturalnych. Wywarła ona istotny wpływ na kształtowanie postaw środowiska, zainteresowań krajoznawczych wśród młodzieży i ukierunkowanie programów wycieczek turystycznych. O stopniowym doskonaleniu pracy muzealnej świadczy rosnąca frekwencja w muzeach. W roku 1968 muzea PTTK odwiedziło 262 433 osoby, w 1969 — 289 631, w 1970 — 300 796, w roku 1971 zaś liczba osób zwiedzających przekroczyła już 400 tys. Wzrasta również systematycznie ilość wystaw czasowych organizowanych przez placówki muzealne PTTK.

Szczególnie bogatą działalność w tym zakresie prowadzą w owym czasie muzea: w Myślenicach (wystawy: „Polski plakat muzealny”, „Rzeźba ludowa z powiatu myślenickiego” i in.); Dobczycach, Grodzisku Mazowieckim (wystawy: „Ludowe kowalstwo artystyczne”, „Zabytki archeologiczne pow. grodzkiego”, „Malarstwo Władysława Ostrowskiego”); Krotoszynie, Lubaczowie, Puławach (wystawy: „Polskie Malarstwo batalistyczne”, „Pan Tadeusz”, „Kwiaty w sztuce”) i Żninie (wystawy: „Żnin — miasto Śniadeckich”, „Żnin w latach wojny i okupacji”, filmy oświatowe: „Piękno regionu Pałuk”, „Śniadeccy — synowie Żnina”).

Efektom akcji społecznej podjętej w ramach PTTK w zakresie opieki nad zabytkami było: 900 tablic informacyjnych, opracowanych i umieszczonych na zabytkach, tysiące meldunków i interwencji opiekunów społecznych, szereg indywidualnych zleceń przekazanych opiekunom przez konserwatorów wojewódzkich, spora liczba artykułów popularnych, kronikarskich notatek prasowych, audycji radiowych szeroko upowszechniających ideę opieki nad zabytkami oraz udział aktywu społecznego — a zwłaszcza przewodników, regionalnych działaczy i krajoznawców — w kształtowaniu postawy społeczeństwa wobec zabytków.

Na uwagę zasługują ponadto imprezy regionalne, popularyzujące folklor, obrzędy, tańce i pieśni ludowe, organizowane przez niektóre muzea (np. w Bronowicach – „Osadzenie Chochoła”, w Zubrzyicy Górnej – „Posiady orawskie” i in.).

Obecnie już w każdym okręgu działają komisje opieki nad zabytkami.

## SPOŁECZNA OCHRONA PRZYRODY

Zagadnienie ochrony przyrody uwzględniane było w działalności PTTK od początku jego istnienia. W roku 1953 utworzono Komisję Opieki nad Zabytkami Kultury i Przyrody. Właściwą jednak wagę temu zagadnieniu nadano po II walnym zjeździe delegatów PTTK w roku 1955. Powołano wówczas oddzielną Komisję Ochrony Przyrody, pod przewodnictwem doc. dra Stefana Jarosza. Od tego czasu znacznie rozwinęła się działalność programowa i organizacyjna w zakresie ochrony przyrody w turystyce oraz dla potrzeb turystyki i wypoczynku.

Z chwilą powołania w roku 1956 Straży Ochrony Przyrody, PTTK – jako członek tej organizacji – opracowało i podpisało wspólnie z Ligą Ochrony Przyrody, Polskim Związkiem Łowieckim i Polskim Związkiem Wędkarskim porozumienie o współpracy. Towarzystwo uczestniczy w pracach Straży Ochrony Przyrody i ma swego przedstawiciela w jej kierownictwie.

W celu zwiększenia liczebności aktywu ochrony przyrody i polepszenia opieki nad wybranymi jej obiektami, powołano w roku 1967 instytucję społecznych opiekunów przyrody. W roku 1970 było już około 1500 opiekunów współpracujących z SOP.

Dla spopularyzowania idei ochrony przyrody wydano, wspólnie z innymi zainteresowanymi organizacjami, kilka plakatów, folderów i innych druków propagandowych, dotyczących kultury biwakowania, zasad biwakowania w lesie, zachowania się w środowisku przyrodniczym, poszanowania ciszy itp. Temat ochrony w turystyce wprowadzono do wszystkich programów szkolenia kadry turystycznej i wydano szereg broszur z tego zakresu. PTTK brało udział w unormowaniu zasad poruszania się po

obszarach leśnych i opracowało dla ogniw terenowych odpowiednie materiały informacyjne i propagandowe.

Poważne znaczenie propagandowe miały ponadto liczne konkursy urządzone wspólnie z LOP, PZW, PZŁ i innymi organizacjami, ogłaszane m. in. w Polskim Radiu, w telewizji, „Światowidzie”. Przyniosły one bogaty i wartościowy materiał, np. interesujące fotografie, dane dotyczące parków wiejskich itp.

W roku 1963 Komisja Ochrony Przyrody Zarządu Głównego PTTK zainicjowała akcję tworzenia tzw. stref ciszy i rezerwatów ciszy. PTTK włączyło się też do akcji obejmowania ochroną naturalnego środowiska człowieka. Komisja Ochrony Przyrody Zarządu Głównego PTTK popierała m. in. projekt utworzenia Bieszczadzkiego Parku Narodowego i Parku Narodowego na Roztoczu. Towarzystwo przejawia wiele troski o to, aby rozwijający się ruch turystyczny na terenach parków narodowych nie powodował dewastacji naturalnego środowiska przyrodniczego. Temu celowi poświęcona była np. konferencja w Krakowie (w styczniu 1970 r.), na której podjęto wnioski w sprawie odciążenia Ojcowskiego Parku Narodowego od ruchu turystycznego o charakterze wypoczynkowym. W wyniku tej konferencji Zarząd Główny PTTK wystosował list do wszystkich biur obsługi ruchu turystycznego PTTK oraz rad zakładowych w woj. katowickim i krakowskim, wskazując możliwości organizowania wypoczynku poza regionem Ojcowskiego Parku Narodowego.

Dostrzegając potrzebę wydzielenia atrakcyjnych obszarów dla masowej turystyki i wypoczynku, Komisja Ochrony Przyrody ZG PTTK podjęła w roku 1970 uchwałę o inicjowaniu przez społeczne komitety idei tworzenia parków krajobrazowych. I tak z inspiracji działaczy Towarzystwa podjęta została decyzja o utworzeniu czterech parków krajobrazowych: Wschodnio-Beskidzkiego, Suwalskiego, Jurajskiego, Drwęckiego i Parku „Ziemi Chełmońskiego”.

W wyniku dalszych poczynań w tym zakresie Zarząd Główny PTTK podjął w dniu 24 II 1971 r. uchwałę regulującą zasady obsługi przez ogniwa PTTK ruchu turystycznego na terenie parków narodowych.

Elementem dalszej aktywizacji działaczy PTTK na polu ochrony przyrody stał się apel U-Thanta o ochronę środowiska człowieka. Uchwała poświęcona temu problemowi, podjęta podczas obrad Ogólnopolskiej Rady Krajoznawczej PTTK w Gdańsku (17–18 V 1970 r.) zmobilizowała ogniwa PTTK do rozwinięcia działalności na tym polu. Zarząd Główny PTTK opracował obszerny memoriał prezentujący stanowisko społecznego ruchu działającego na rzecz ochrony przyrody i przedłożył go przewodniczącemu Polskiego Komitetu Ochrony Środowiska Człowieka. Memoriał ten oraz inne propozycje PTTK dotyczące ochrony środowiska były przedmiotem obrad na spotkaniu działaczy PTTK z wiceprezesa Rady Ministrów, Zdzisławem Tomalą, w maju 1972 roku.

Do cennych inicjatyw należy włączenie komisji turystyki kwalifikowanej do działalności w dziedzinie przestrzegania zasad ochrony środowiska na wszystkich imprezach turystycznych. Służyła temu odpowiednia praca wyjaśniająca,

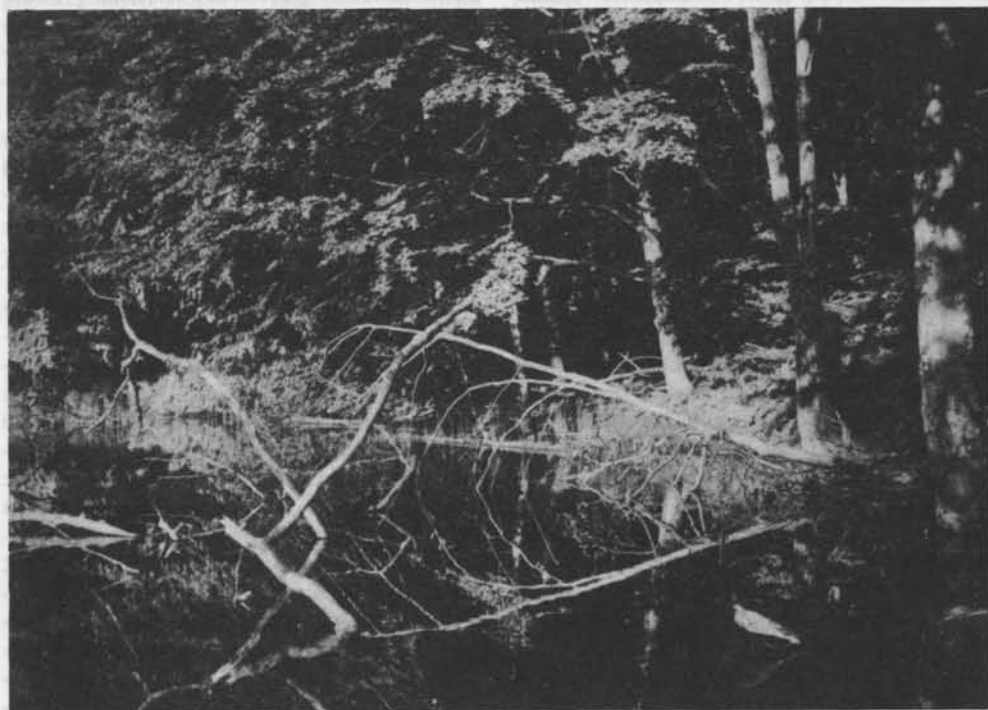
jak również udział Straży Ochrony Przyrody w imprezach turystycznych.

Podjęto także organizację klubów ochrony przyrody, które skuteczniej niż indywidualni działacze organizowały akcje interwencyjne i rozwijały działalność programową.

Z ciekawszych inicjatyw terenowych odnotować należy akcję oddziału PTTK w Golubiu-Dobrzyniu na rzecz ochrony rzeki Drwęcy, seminaria o tematyce przyrodniczej zorganizowane przez komisję ochrony przyrody okręgu gdańskiego, opracowanie przez podkomisję zdrowia w Krakowie postulatów w sprawie parametrów obuwia turystycznego i przedłożenie ich Ministerstwu Przemysłu Lekkiego.

#### TURYSTYKA KWALIFIKOWANA

Powstanie Polskiego Towarzystwa Turystyczno-Krajoznawczego przyczyniło się do rozwoju nowych form turystyki. PTT kultywowało tury-



Rezerwat „Zwierzło” w Bieszczadach — Jezioro Duszatynskie

Fot. B. Bielec

stykę górską, pieszą i narciarską, prowadziło ratownictwo górskie, działało na rzecz ochrony przyrody i popularyzowało wiedzę o górach w najszerszym tego słowa znaczeniu. PTK zaś krzewiło krajoznawstwo, upowszechniało zasady ochrony przyrody, zabytków, muzealnictwo, popularyzując przy tym głównie turystykę pieszą.

Rozwój turystyki kwalifikowanej w PTTK nastąpił dopiero w połowie lat pięćdziesiątych. Po rozwiązaniu przez ówczesny Główny Urząd Kultury Fizycznej związków sportowych i powołaniu w ich miejsce sekcji sportowych liczne grono doświadczonych działaczy z b. związków narciarskich, kajakowych i kolarskich przystąpiło do działalności w PTTK, gdzie znaleźli właściwą atmosferę i warunki dla rozwoju tych dyscyplin turystyki.

W celu planowego rozwijania tradycyjnych i nowych dyscyplin turystyki Zarząd Główny PTTK powołał komisje społeczne na wszystkich szczeblach organizacyjnych. Dzięki atrakcyjności nowych form i prężności organizacyjnej nowych działaczy komisje te szybko zdobyły sobie czołowe pozycje w Towarzystwie i wielką popularność w społeczeństwie.

Dla odróżnienia omawianych form od turystyki krajoznawczej stworzono określenie turystyki kwalifikowanej. Turystyka górską, narciarską, kolarską, motorową, żeglarską i kajakową – uprawiane z reguły samodzielnie, przy użyciu specjalistycznego sprzętu i ekwipunku – wymagają bowiem określonych umiejętności, czyli kwalifikacji, i hartu pozwalającego przezwycięzać rozliczne trudności. Z tego też powodu są szczególnie atrakcyjne zwłaszcza dla młodzieży.<sup>5</sup>

Atrakcyjność turystyki kwalifikowanej oraz ożywione poczynania popularyzatorskie i organizacyjne komisji społecznych przysparzały jej coraz więcej zwolenników.

Podstawowymi formami turystyki kwalifikowanej w latach pięćdziesiątych były takie imprezy, jak rajdy, zloty, itp. Stanowiły one i stanowią nadal doskonałą formę popularyzacji turystyki kwalifikowanej, służą celom krajoznawczym; stwarzają także okazję do manifestacji związanych z ważnymi rocznicami i obchodami państwowymi, zachęcają do uprawiania turystyki młodzież szkolną i środowiska robotnicze.

O popularności imprez turystyki kwalifikowanej świadczy jej ogromny rozwój ilościowy. W pierwszym rajdzie narciarskim, zorganizowanym w roku 1952, wzięło udział ponad 2 tys. uczestników z całego kraju. W tym samym roku I Ogólnopolski Rajd Kolarski „Szlakiem PKWN”, z Chełma do Warszawy, skupił blisko 700 turystów-kolarzy. W roku 1970 w imprezach turystyki kwalifikowanej uczestniczyło już 1 748 598 osób. W niektórych imprezach – jak np. rajd „Szlakami Lenina”, „Szlakami zdobywców Wąłu Pomorskiego”, „Szlakami wyzwolenia Szczecina”, „I-Majowy Rajd Świętokrzyski”, „Rajd przyjaźni polsko-radzieckiej” – brało udział ponad 5 tys. uczestników.

Wiele z tych imprez realizuje się wspólnie ze związkami zawodowymi i organizacjami młodzieżowymi. Są one doskonałą szkołą dla organizatorów turystyki kwalifikowanej. Systematycznie pogłębia się także ich treść krajoznawczą, uwzględniając przy tym zarówno cele poznawcze, jak i wychowawcze. Dotyczy to szczególnie rajdów: „Szlakiem powstańców 1863 roku”, „Szlakami powstańców śląskich”, „Odra 45”, „Szlakiem walk z faszyzmem”, „Rajd im. Janka Krasickiego”, „Szlakami Gwardii Ludowej”, „Szlakiem Pancernych”, „Palmiry”, „Szlakami I i II Armii Wojska Polskiego”.

Inicjatorską i przodującą rolę PTTK w organizowaniu tego typu imprez została uznana przez związki zawodowe i organizacje młodzieżowe, które powierzyły Towarzystwu koordynację rocznych kalendarzy imprez turystycznych.

Elementem mobilizującym do udziału w rajdach, zjazdach, spływach i zlotach oraz do podejmowania indywidualnych wycieczek o charakterze kwalifikowanym jest system odznak turystycznych. Na wzór Górskiej Odznaki Turystycznej wszystkie komisje turystyki kwalifikowanej opracowały i wprowadziły własne odznaki. Należą do nich: Górską Odznaką Narciarską – GON, Nizinna Odznaka Narciarska – NON, Odznaka Turysty Pieszego – OTP, Kolarska Odznaka Turystyczna – KOT, Motorowa Odznaka Turystyczna – MOT, Turystyczna Odznaka Kajakowa – TOK, Żeglarska Odznaka Turystyczna – ŻOT i Turystyczna Odznaka Podwodna – TOP. Aby umożliwić młodzieży niepełnoletniej zdobywanie odznak tury-

styki kwalifikowanej, Komisja Młodzieżowa wprowadziła w roku 1966 Młodzieżową Odznakę Krajoznawczą – MOK.

Odnaki te stały się bodźcem do uprawiania turystyki i zdobywania coraz to innych kwalifikacji zgodnie z warunkami regulaminów. Większość odznak turystyki kwalifikowanej ustanowiona została w pięciu stopniach, tj. w tzw. stopniu „małym” – brązowym, srebrnym i złotym, oraz w stopniu „dużym” – srebrnym i złotym. Stopnia „dużej” odznaki srebrnej i złotej nie wprowadzono w odniesieniu do odznak MOT i TOK oraz TOP. Natomiast w turystyce narciarskiej, pieszej nizinnej i kajakowej ustanowiono dodatkowo najniższy stopień, tzw. popularny, zdobywany w pierwszej kolejności przez młodzież. Ponadto w systemie odznak turystyki pieszej i narciarskiej wprowadzono odznaki „za wytrwałość”, których zdobycie uwarunkowane jest kilkakrotnym uzyskaniem norm niższych stopni.

Regulaminy wszystkich odznak turystyki kwalifikowanej uwzględniają możliwości zdobywania poszczególnych stopni w zależności od wieku turysty. Stąd w wielu rodzajach odznak – takich jak: GON, GOT, NON, TOK, KOT – wprowadzono odpowiednie zróżnicowanie punktacji, wyrażające się skalą trudności opartą na kryterium wieku: dla młodzieży, dorosłych i starszych wiekiem turystów.

Podstawą zdobycia poszczególnych stopni odznak jest uzyskanie regulaminowej liczby punktów, co się wiąże z przebyciem przez turystę odpowiedniej trasy lub szlaku w określonym czasie.

System odznak turystyki kwalifikowanej, uzupełniony został w latach 1968–1969 dwoma nowymi odznakami: „Szlakami Polski Ludowej” i „Szlakami Chwały Oręża Polskiego”, zdobywanymi podczas wielkich konkursów krajo-



znawczych. Odnaki te zostały ustanowione z okazji XXV rocznicy powstania PRL. Służąc krzewieniu socjalistycznego patriotyzmu, popularyzacji wiedzy o kraju ojczystym, poznawaniu bojowych tradycji oręża polskiego, a w szczególności Ludowego Wojska Polskiego, oraz rozwijaniu umiejętności i zainteresowań turystycznych wśród społeczeństwa – stały się w krótkim czasie najliczniej zdobywanymi odznakami turystyki kwalifikowanej.

Wielostopniowy system odznak turystycznych przejęty został przez związki zawodowe i organizacje młodzieżowe, stając się naczelnym elementem propagowania idei turystyki kwalifikowanej we wszystkich środowiskach społecznych.

Jedną z form turystyki kwalifikowanej są – zainicjowane już w roku 1950 przez PTTK wspólnie z Funduszem Wczasów Pracowniczych – urlopowe obozy krajoznawcze. Ich uczestnicy przebywają kolejno po kilka dni w schroniskach lub domach wycieczkowych PTTK. Trasy szlaków krajoznawczych wiodą przez najpopularniejsze regiony kraju, jak: Tatry, Beskidy, Karkonosze, Mazury i Wybrzeże.

Od roku 1954 datuje się ożywiony rozwój tej formy turystycznego wypoczynku. Opracowano nowe szlaki turystyczne, także kajakowe i narciarskie. Rozpoczęto organizację szkółek żeglarskich, kajakowych i obozów narciarskich, obozom wędrownym zaś zapewniono przewodników i instruktorów. Szlaki były tak opracowane, aby oprócz dobrych warunków odpoczynku turysta miał zapewnione możliwości poznania regionu i nabycia określonych umiejętności turystycznych. Zagospodarowano wodne szlaki turystyczne: Krutyni, Suwalsko-Augustowski, Puszcy Piskiej, Kaszubski. Akwizycję przekazano okręgom i oddziałom PTTK, które skierowania na te obozy rozprowadzały



przez koła zakładowe PTTK, docierając w ten sposób do środowiska robotniczego. W ten sposób liczba osób biorących udział w omawianej formie wypoczynku wzrosła z około 6 tys. w roku 1954 do 23 tys. w roku 1958 i około 27 tys. w 1970 (w tym około 20 tys. osób korzystało ze skierowań ulgowych z dopłatą FWP). Najbardziej popularna była turystyka górską (około 7 tys. skierowań w 1970 r.) oraz kajakowa i krajoznawcza (blisko 5 tys. skierowań rocznie). Najliczniej uczestniczyli w tych formach turystyki członkowie ZZ Metalowców (około 3,5 tys. uczestników), Chemików (około 2 tys.), Służby Zdrowia, Hutników, Budowlanych i ZNP.

Ponadto PTTK poszerzyło swoją działalność także przez akcję wczasów wśród młodzieży pracującej, uczniów szkół przyzakładowych i szkół średnich. Młodzież chętnie korzysta z tego rodzaju urlopu czy wakacji, czego dowodem jest zwiększająca się z roku na rok ilość zamawianych i wykorzystywanych skierowań. W roku 1971 skorzystało z wczasów turystycznych około 3,5 tys. młodzieży.

Dynamiczny rozwój turystyki kwalifikowanej stworzył potrzebę kadry instruktorów, którzy organizując imprezy uczyliby jednocześnie ich uczestników, jak należy uprawiać poszczególne dyscypliny turystyki. Ustanowiono zatem funkcję przodownika turystyki kwalifikowanej. Tytuł ten wywodzi się z tradycji PTT, w którym istniała funkcja „przodownik Górskiej Odnaki Turystycznej”. Podobne zasady i nazwy przyjęto już w pierwszych latach istnienia PTTK we wszystkich dziedzinach turystyki kwalifikowanej. Tytuł „przodownika odznaki” nadawany był wysokokwalifikowanym turystom, odznaczającym się zaletami działacza społecznego.



Jednocześnie w Towarzystwie podjęto dyskusję o roli przodownika, który nie powinien być jedynie weryfikatorem odznak turystycznych, ale także organizatorem danej dyscypliny turystyki. W związku z tym opracowano nowy regulamin, w którym tytuł „przodownika odznaki” zmieniono na tytuł przodownika danej dyscypliny turystyki (np. kolarskiej, motorowej itp.), jako bardziej odpowiadający roli fachowego, czynnego działacza turystyki kwalifikowanej. Niektóre komisje zastosowały także podział przodowników na klasy od III do I.



W roku 1965 Prezydium Zarządu Głównego PTTK sprecyzowało rolę i uprawnienia przodowników turystyki kwalifikowanej, uchwalając w tym zakresie ramowy regulamin. Celem tych postanowień było podniesienie społecznej rangi przodowników oraz określenie ich podstawowych kwalifikacji, trybu szkolenia, mianowania oraz ich praw i obowiązków.



Po raz pierwszy w ramowym regulaminie sprecyzowano m. in. obowiązek aktywnego działania przodownika w jego terenowym środowisku, prawo do organizowania i szkolenia adeptów turystyki oraz przywilej 25% zniżki noclegowej w obiektach PTTK. Należy dodać, że związki zawodowe i organizacje młodzieżowe: ZMS, ZMW, LZS, ZHP, uznały przodowników

turystyki za jedyną kadre uprawnioną do prowadzenia i rozwijania turystyki kwalifikowanej. Z tego względu Towarzystwo podjęło szeroką akcję szkolenia przewodników, obejmującą rocznie około 2,5 tys. reprezentantów aktywu własnego i wymienionych organizacji.

## PRZEWODNICTWO

Polskie Towarzystwo Tatrzańskie i Polskie Towarzystwo Krajoznawcze kształtowały formy organizacyjne i zasady programowania przewodnictwa od czasu swego powstania aż do roku 1950. Powstanie Polskiego Towarzystwa Turystyczno-Krajoznawczego umożliwiło dalszy rozwój ilościowy i jakościowy przewodnictwa w Polsce. W roku 1951 oddziały PTTK dysponowały 609 przewodnikami. W pierwszych latach działalności Towarzystwa koła przewodnickie powstawały w sposób dowolny, bowiem w tym czasie nie było jednolitych przepisów organizacyjnych. Nad przewodnictwem górskim opiekę roztoczyła Komisja Turystyki Górskiej Zarządu Głównego PTTK. Oddziały PTTK organizowały kursy, wzrastała szybko kadra przewodnicka, osiągając w roku 1955 liczbę ponad 2 tys. przewodników.

Zarząd Główny PTTK, biorąc pod uwagę potrzebę ujednoczenia systemu przewodnictwa, wydał w grudniu 1955 roku przepisy w sprawie organizacji i szkolenia przewodników PTTK. Dla kół przewodnickich powoływanych przy oddziałach PTTK opracowany został jednolity regulamin. Przy okręgach powstały komisje kwalifikacyjno-weryfikacyjne, dbające o właściwy poziom i kwalifikacje przewodników. Jednocześnie wydano wytyczne w sprawie klasyfikacji przewodników.

W roku 1957 przedstawiciele kół przewodnickich powołali w Warszawie komisję przewodnicką, której zadaniem było koordynowanie działalności przewodnictwa miejskiego i tereno-nizinnego. W okresie tym podejmowane były starania o utworzenie jednolitego kierownictwa przewodników, o właściwy dobór kadr, podniesienie ich kwalifikacji fachowych, otoczenie tego zawodu ochroną prawną i nadanie mu stosownej rangi społecznej. Starania te zostały uwieńczone pełnym powodzeniem. Decyzją Głównego

Komitetu Kultury Fizycznej i Turystyki z dnia 22 XI 1960 r. sprawy nadzoru nad przewodnictwem i szkolenia przewodników turystycznych w Polsce powierzono na zasadach wyłączności PTTK, jako najbardziej kompetentnej i powołanej do tego organizacji. Od tego czasu prawo do wykonywania zawodu ma tylko osoba będąca członkiem koła przewodników PTTK, posiadająca określoną przepisami państwowymi licencję oraz legitymację wydawaną na wniosek PTTK przez wojewódzkie komitety kultury fizycznej i turystyki, reprezentujące władze państwowe.

Przewodnictwo pozostało jednak nadal ruchem społecznym. Funkcję tę podejmowali najbardziej zaangażowani działacze PTTK, pragnący w dniach wolnych od pracy popularyzować wiedzę o swym regionie i kraju. W roku 1961 Zarząd Główny PTTK powołał Komisję Przewodnicką, która objęła swą działalnością wszystkie grupy przewodników: górskich, terenowych i miejskich.

W lutym 1962 roku Prezes Rady Ministrów wydał Zarządzenie nr 14 o udostępnieniu wycieczkom turystycznym zakładów pracy. 21 III 1962 roku ukazało się Zarządzenie Przewodniczącego GKKFiT dotyczące zasad organizacji wycieczek turystycznych do zakładów pracy, przekazujące PTTK całokształt spraw związanych z organizacją zwiedzania. Powstała wówczas czwarta grupa przewodników zakładowych. Oddziały PTTK działające w zakładach pracy udostępnionych do zwiedzania podjęły szerokie szkolenie nowej kadry przewodnickiej.



Kadra przewodnicka stale wzrastała i coraz ważniejszą rolę odgrywała w obsłudze ruchu turystycznego. W roku 1951 – 609 przewodników obsługiwało 1840 wycieczek, w których wzięło udział 152 tys. uczestników. W roku 1960



2609 przewodników obsłużyło 46 331 wycieczek, obejmujących 2 192 295 uczestników, a w roku 1970 – 9778 przewodników obsłużyło 193 141 wycieczek, z liczbą 7 292 000 uczestników. Od roku 1960 stale wzrasta również liczba wycieczek zagranicznych.

Koła przewodnickie organizowały kursy przygotowujące przewodników do oprowadzania grup zagranicznych. Do roku 1970 wydano 1483 uprawnienia obsługi wycieczek w językach obcych.

Stale wzrastające znaczenie i rola przewodników turystycznych umożliwiły im uzyskanie pewnych uprawnień socjalnych. Na mocy Zarządzenia Przewodniczącego Komitetu Pracy i Płac z 4 VI 1968 r. wprowadzono ubezpieczenie społeczne przewodników zatrudnionych na etatach biur obsługi ruchu turystycznego.

Wielu przewodników uczestniczy aktywnie w różnych pracach społecznych, prowadzi szkolenie, prelekcje, zajmuje się działalnością publicystyczną, popularyzując krajoznawstwo pośród szerokich kręgów społeczeństwa – w zakładach pracy, szkołach, klubach, domach kultury i organizacjach społecznych.

Działalność ta przyczynia się do upowszechnienia wiedzy o kraju – o jego przeszłości, do robku współczesnym i przyszłych kierunkach rozwoju, ma ona również wielkie znaczenie wychowawcze.

## GÓRSKIE OCHOTNICZE POGOTOWIE RATUNKOWE

Górskie Ochotnicze Pogotowie Ratunkowe (GOPR) wywodzi się z Tatrzańskiego Ochotniczego Pogotowia Ratunkowego PTT. Polskie

Towarzystwo Turystyczno-Krajoznawcze, przejmując dorobek PTT w dziedzinie ratownictwa górskiego, znacznie rozszerzyło i udoskonaliło tę ważną społecznie dziedzinę swej działalności.

Znaczny rozwój ruchu turystycznego, zapoczątkowany w latach pięćdziesiątych, postawił przed ratownictwem górskim poważne zadania: obowiązek niesienia pomocy w razie nieszczęśliwego wypadku, a przede wszystkim działalność profilaktyczną w tym zakresie (ostrzeżenie i pocuzanie turystów itp.). Niemal codzienne interwencje wymagały utworzenia stałej, doskonale przeszkolonej kadry ratowników, którzy pełniliby dyżury zimą i latem w miejscach o największym nasileniu ruchu turystycznego.

Doceniając te potrzeby i rolę ratownictwa górskiego, władze państwowe przeznaczyły specjalne środki na zakup sprzętu oraz wyposażenia osobistego ratowników. Reaktywowany w czerwcu 1950 roku Zarząd TOPR, kierowany przez Stefana Zwolińskiego, rozwinął energicznie akcję szkoleniową i profilaktyczną (wrazem której była m. in. wystawa pod hasłem „Nim ruszysz w góry”). Pierwszy narciarski rajd organizowany przez PTTK ubezpieczony był przez 40 ratowników TOPR, którzy pełnili jednocześnie rolę przewodników i opiekunów grup na licznych trasach.

Wraz z rozwojem ruchu turystycznego rodziła się coraz pilniejsza potrzeba zorganizowania grup ratowniczych we wszystkich regionach górskich. Wykorzystując doświadczenia i umiejętności ratowników tatrzańskich, zorganizowano kursy ratownictwa w Szczyrku, Krynicy i Jeleniej Górze. Wobec pilnej potrzeby objęcia siecią organizacyjną pozatatrzańskich regionów górskich ustalono nowy regulamin (15 IX 1952 r.), w którym przemianowano TOPR na Górskie Ochotnicze Pogotowie Ratunkowe, określając jego nowe zadania i strukturę.

Powołano sześć grup terenowych: tatrzańską – z siedzibą w Zakopanem, sudecką – w Jeleniej Górze, beskidzką – w Bielsku, krynicką, rabczańską oraz bieszczadzką – z siedzibą w Sanoku.

Działalnością GOPR kierował zarząd w składzie 25 osób. Grupy terenowe wybierają własne zarządy, których prezesi wchodziły w skład Zarządu GOPR. Działalność Zarządu GOPR

i grup jest ze sobą ściśle związana. Zadania merytoryczne realizują komisje specjalistyczne (szkolenia i sprzętu, profilaktyki, lekarska, organizacyjna i inne).

W roku 1953 GOCR dysponował już 25 etatowymi ratownikami, którzy, oprócz pełnienia dyżurów, kierowali budową i konserwacją szlaków i nartostrad oraz przeprowadzali drobne remonty.

W roku 1954 zorganizowano w celach szkoleniowych pierwsze zawody GOCR. Zawody te, zwane w latach następnych „Próbą sprawności ratowników górskich”, cieszyły się ogromnym zainteresowaniem ratowników. Brały w nich udział także służby ratownicze innych krajów, głównie zaś *Horskiej Służby* (CSRS).

W roku 1959 w Zakopanem obchodzono uroczyste jubileusz 50-lecia ratownictwa górskiego. Z tej okazji m. in. dokonano odsłonięcia pomnika „Ratownika” przy domu turysty.

GOCR stale rozwijał i doskonalił działalność ratowniczą, uzyskując również pomoc Ministerstwa Zdrowia i Opieki Społecznej w postaci sprzętu sanitarnego i opatrunkowego. Dobrze rozwijała się akcja szkolenia.

Polskie Towarzystwo Turystyczno-Krajoznawcze z roku na rok przeznaczało i przeznacza nadal na cele ratownicze coraz większe nakłady finansowe i rzeczowe. Potrzeby GOCR uwzględnił też GKKFiT, wydając w roku 1962 przepisy normujące sprawę wynagrodzenia i ekwipunku ratowników. GOCR został wyposażony m. in. w aparaty radiotelefoniczne, ułatwiające kontakt w czasie akcji ratowniczych. Decyzje te znacznie przyspieszają rozwój GOCR; wzrasta liczba ratowników-ochotników, pełniących służbę w stacjach i punktach ratunkowych. Rozwija się akcja profilaktyczna obejmująca wystawy, odczyty, spotkania ratowników z turystami.

GOCR nawiązał także liczne kontakty zagraniczne. Jego przedstawiciele biorą udział w międzynarodowych kursach szkoleniowych w Austrii i Szwajcarii, w różnych konferencjach, zapraszani są do prac w komisji lawinowej IKAR (*Internationale Kommission für Alpines Rettungswesen*) oraz do SITEMPHSA – organizacji mającej siedzibę w Szwajcarii, a zajmującej się zagadnieniem urazowości w turystyce górskiej, zwłaszcza narciarskiej.

Obok ratownictwa GOCR prowadzi również

szeroko zakrojoną akcję profilaktyczną i propagandową, szczególnie w miejscowościach o nasilonym ruchu turystycznym, oraz kontroluje stan i zabezpieczenie szlaków górskich.

Do osób wybitnie zasłużonych w działalności GOCR zaliczyć należy m. in.: Jerzego Ustupskiego, Tadeusza Pawłowskiego, Tadeusza Wójcika, Jana Cybulskiego oraz powszechnie znanych ratowników starszego pokolenia: Stanisława Byrcyna, Stanisława Gąsienicę z Lasu, Wójcika, Wawrytkę, Józefa Krzeptowskiego i in.

Mimo wzmoczonej działalności profilaktycznej oraz stopniowej poprawy jakości sprzętu turystycznego i udoskonalień w wyznaczaniu i oznakowaniu szlaków turystycznych, liczba wypadków – wobec olbrzymiego ruchu turystycznego – stale wzrasta.

GOCR, pełniąc swą zaszczytną funkcję niesienia pomocy zagrożonym w górach, zdobył sobie duże uznanie społeczne, a ludzie spod znaku „Niebieskiego Krzyża” – jak od noszonej przez nich odznaki nazywają ich turyści – cieszą się w całym społeczeństwie sympatią i wdzięcznością tych, którym przyszli z pomocą.

## DZIAŁALNOŚĆ GOSPODARCZA PTTK

### CHARAKTERYSTYKA USŁUG PROWADZONYCH PRZEZ PTTK

W początkowym okresie istnienia PTTK działalność usługowa Towarzystwa ograniczała się w zasadzie do prowadzenia schronisk turystycznych. Stopniowo jednak powstawały nowe działy, jak obsługa podróżnicza, usługi przewoźnicze własnym transportem, wypożyczanie sprzętu turystycznego. Dążenie do uwzględniania potrzeb społecznych, cechujące postawę działaczy Towarzystwa, dynamizowało rozwój działalności usługowej. Jednakże nadal popyt na usługi turystyczne wyprzedza znacznie ich podaż i stąd działanie na rzecz rozwoju usług znajduje się w centrum uwagi Towarzystwa. Dominującą pozycję w działalności usługowej PTTK zajmuje organizowanie bazy noclegowej, a właściwie noclegowo-gastronomicznej, ponieważ w większości obiektów noclegowych PTTK działają zakłady żywienia zbiorowego.

Według stanu na rok 1970 liczba obiektów noclegowych wzrosła, w porównaniu do roku 1950, z 98 do 774, ilość miejsc noclegowych w tych obiektach — z 4853 do 36181, a liczba obsłużonych turystów z 345 tys. do 3 976 120.

Baza ta powstała w przeważającej mierze bez korzystania z inwestycji centralnych, w efekcie zabiegów działaczy społecznych, często dzięki adaptacji obiektów o różnym przeznaczeniu użytkowemu (adaptowano nawet stajnie, co np. miało miejsce w Białowieży), najczęściej baraków, tak licznie powstających w okresie powojennym i pozostałych z okresu wojny. Znaczna część miejsc noclegowych znajdowała się w stacjach turystycznych, tzn. w mieszkaniach prywatnych, najczęściej gospodarzy wiejskich. Obiekty schroniskowe przejęte przez PTTK na zachodnich i północnych terenach Polski były przeważnie starymi budynkami drewnianymi. Dlatego ogromnym problemem, rozwiązywanym stopniowo przez PTTK, stała się modernizacja tej bazy drogą remontów kapitalnych. W celu sprawniejszego przeprowadzania remontów i re-

nowacji swych budynków Towarzystwo utworzyło w latach 1961–62 własne brygady remontowo-budowlane, działające w formie zespołów gospodarki pomocniczej. Powstały one przede wszystkim w regionach, gdzie istniały wówczas najpilniejsze potrzeby w tym zakresie: krakowskim, katowickim, wrocławskim, olsztyńskim, a później również w rzeszowskim i kieleckim. W latach 1965–66 zespoły gospodarki pomocniczej otrzymały znaczne środki na inwestycje własne i pokrycie potrzeb obrotowych z CFTiW, jednak działalność większości z nich była deficytowa. Zespoły te wykonywały ponad 40% całości zadań inwestycyjno-remontowych PTTK.

Na zasadzie nowych inwestycji powstało w 20-leciu, 1951–1970, 39 obiektów z 6275 miejscami noclegowymi. I pod tym względem należy podkreślić olbrzymi wysiłek działaczy PTTK, którzy nie szczędzili zabiegów, by zapewnić przygotowanie dokumentacyjne inwestycji, pozyskać wykonawców i dotrzymać wszystkich terminów realizacji.



Schronisko PTTK na Szrenicy w Karkonoszach

Fot. J. Korpala

W 20-leciu tym wydatkowano kwotę 993 805 000 zł (inwestycje 578 835,0; kapitalne remonty – 153 656,0; remonty bieżące i doposażenia – 261 314,0), pochodzącą w głównej mierze z dotacji państwowych, przede wszystkim ze środków Centralnego Funduszu Turystyki i Wypoczynku.

Obiekty noclegowe PTTK dzielą się na schroniska – tj. obiekty położone na terenach nie zagospodarowanych, domy wycieczkowe – obiekty położone w miejscach zagospodarowanych, i stacje turystyczne – tzn. miejsca noclegowe w domach prywatnych, prowadzone przez właściciela na zlecenie i rachunek PTTK, które wyposaża te stacje i kieruje do nich turystów<sup>6</sup>. Od 1968 roku PTTK może zaciągać w CFTiW pożyczki na wyposażenie stacji turystycznych w kwocie 2500 zł na jedno miejsce noclegowe. W latach 1968–71 zaciągnięto pożyczek na sumę 3 447 000 zł, uruchamiając 1342 miejsca noclegowe w stacjach turystycznych.

W roku 1960 PTTK prowadziło 167 zakładów gastronomicznych, w których było 14062 miejsca konsumpcyjne.

Ponadto PTTK prowadziło w tym czasie 32 campingi (w tym 8 kategorii I, 7 kategorii II, 17 kategorii III).

Baza PTTK (bez stacji turystycznych) obejmowała w roku 1970:

	Liczba obiektów	Liczba miejsc
– w górach	79	6 477
– nad jeziorami	95	8 775
– nad morzem	9	1 538
– na pozostałym obszarze	60	5 960
<b>Razem:</b>	<b>243</b>	<b>22 750</b>

Ceny noclegów w PTTK są z reguły niższe od cen obowiązujących w obiektach innych gestorów bazy noclegowej. Decydującym czynnikiem jest to, że w strukturze miejsc noclegowych PTTK dominują sale zbiorcze (około 70% ogółu miejsc). W celu potaniaenia kosztów eksploatacyjnych część obiektów przekazywana jest, od roku 1967 – agentom.

Przy schroniskach PTTK działają wypoży-

czalnie i przechowalnie sprzętu turystycznego, czynne są suszarnie odzieży, przy niektórych zaś istnieją pola namiotowe. Większość obiektów posiada regionalny wystrój krajoznawczy, mapy szlaków i atrakcji turystycznych, charakterystyczne ekspozyty i wydawnictwa. Kierownicy obiektów służą turystom informacją i poradnictwem.

W celu podniesienia poziomu usług w domach PTTK, obiekty te uczestniczą w wielu konkursach, jak: na „Najlepszy obiekt PTTK” (konkurs wprowadzony w 1964 r.), na „Najlepszy camping” (konkurs wprowadzony w 1965 r. przez Polską Federację Campingów), o „Srebrną Patelnię” „Światowida” (wprowadzony w 1964 r.).

W okresie dwudziestolecia PTTK niezwykle dynamicznie rozwinęło obsługę podróżniczą. Biura obsługi ruchu turystycznego, działające przy oddziałach PTTK w liczbie 200, z 234 placówkami obsługi (w 1951 r. – 15, w 1959 r. – 146 BORT), zajmują się rezerwacją miejsc noclegowych i żywienia zbiorowego dla wycieczek zbiorowych, zapewniają środki przejazdu, a także usługi przewodnickie, bilety teatralne itp.

W roku 1970 BORT-PTTK obsługiwały 10 380 329 osób (w 1959 r. – 2 430 852 osoby), a ich obroty osiągnęły kwotę około 465 mln zł, zaś marża 62 061,5 zł.

Praca BORT jest systematycznie doskonalona w celu poprawy poziomu programowania i obsługi imprez, rozszerzania informacji turystycznej i poradnictwa. Usługi przewodnickie stale wzrastają. W 1970 roku obsłużono 7 291 496 osób. W stosunku do ogółu uczestników wycieczek popularnych daje to wskaźnik 40% obsłużonych przez przewodników.

Rozwijają się również własny transport samochodowy. W roku 1970 PTTK posiadało 115 pojazdów, z tego 19 marki jecz, 80 marki san i 16 marki nysa.

Oprócz obsługi krajowego ruchu turystycznego, Towarzystwo prowadzi również międzynarodową wymianę turystyczną, za pośrednictwem powstałego w roku 1958 Biura Turystyki Zagranicznej PTTK. W roku 1970 BTZ wysłało za granicę 14 295 turystów polskich (w 1969 r. – 17 257), przyjeżdżało zaś 8707 turystów z innych krajów (w 1969 r. – 9036). Sfera działania BTZ obejmuje głównie kraje

socjalistyczne. Akwizycję turystów polskich na wyjazdy zagraniczne prowadzą biura obsługi ruchu turystycznego oddziałów PTTK, działające w formie przedstawicielstw BTZ PTTK.

Bardzo ważną pozycję w działalności usługowej PTTK zajmują wypożyczalnie sprzętu turystycznego, działające przy obiektach noclegowych PTTK typu nadwodnego (sprzęt wodny) i górskiego (sprzęt narciarski) oraz przy oddziałach PTTK (głównie sprzęt biwakowy). Sieć wypożyczalni, powstających początkowo głównie ze środków własnych PTTK, znacznie rozwinęła się po przyznaniu Towarzystwu w roku 1967 jednorazowej dotacji państwowej w kwocie 27 mln zł.

## PRODUKCJA FOTOWIDOKÓWEK I PAMIĄTEK

Pamiętkarstwo PTTK, którego główną domeną była początkowo produkcja fotowidokówek, zrodziło się z inicjatywy grup działaczy społecznych z Krakowskiego i Wrocławskiego. Obok fotowidokówek rozwinęła się znacznie produkcja pamiątek o bogatym asortymencie, głównie wyrobów z drewna (np. pudełka, kasety, talerze itp.) o symbolice regionalnej.

W dalszym etapie, około roku 1965, podjęto produkcję niektórych asortymentów ekwipunku i sprzętu turystycznego, głównie zaś kajaków. Organizacja produkcji ukształtowała się stopniowo w system zakładowo-chałupniczy, w którym zakłady zwarte zajmują się głównie przygotowaniem produkcji, natomiast prace montażowo-wykończeniowe wykonują chałupnicy. W roku 1970 — na ogólną wartość produkcji wynoszącą 198 444 000 zł — w systemie nakładczym wykonano produkty wartości 123 429 000 zł, przy czym zatrudnienie chałupników sięgało 55% ogólnego zatrudnienia w tej dziedzinie (2474 osoby). Szczególnie dynamiczny rozwój produkcji przypada na lata 1965—1970. W roku 1964 wartość produkcji wynosiła około 50 mln zł, w roku 1970 zaś wzrosła ponad czterokrotnie. W okresie tym powstały nowe zakłady wytwórcze w Miastku, Sopocie i Warszawie, a sieć zespołów chałupniczych objęła osiem województw: krakowskie, rzeszowskie, wrocławskie, warszawskie, koszalińskie, gdańskie, biało-

stockie i poznańskie. Eksport wyrobów Zakładów Wytwórczych „Foto-Pam” wyniósł w roku 1970 — 7296 100 zł.

W okresie działalności Zarządu Urządzeń Turystycznych poszczególne zakłady produkcyjne działały w jego ramach jako samodzielne przedsiębiorstwa nadzorowane przez Wydział Produkcji Centrali ZUT. W roku 1961 Zakłady Wytwórcze zostały wyodrębnione w samodzielne przedsiębiorstwo wielozakładowe z dyrekcją w Warszawie. Dyrekcja ta uległa likwidacji w roku 1967, a znaczną część jej funkcji przejął zakład wytwórczy we Wrocławiu, który został zakładem prowadzącym (koordynacja produkcji, planowe zaopatrzenie w materiały reglamentowane, bilans zbiorczy). W biurze Zarządu Głównego zaś powstał Wydział Produkcji, jako organ nadzoru. W roku 1970 Prezydium ZG, mając na względzie wzmocnienie funkcji koordynacyjnych w kierowaniu działalnością zakładów, ponownie powołało dyrekcję zakładów w Warszawie.

## ORGANIZACJA DZIAŁALNOŚCI USŁUGOWO-GOSPODARCZEJ PTTK

Działalność usługową podejmowały i prowadziły początkowo oddziały PTTK i nieliczne okręgi.

W miarę rozwoju tej dziedziny działalności konieczne stało się zorganizowanie jej na zasadach zbliżonych do obowiązujących w całej gospodarce uspołecznionej. Stąd w roku 1952 Uchwała Rady Ministrów zaleciła Zarządowi Głównemu PTTK powołanie Zarządu Urządzeń Turystycznych PTTK, jako wyodrębnionego przedsiębiorstwa, działającego na zasadach rozrachunku gospodarczego i podporządkowanego bezpośrednio Zarządowi Głównemu. Istotnym motywem tej decyzji było również dążenie do odciążenia aktywów społecznego od spraw gospodarczych na rzecz pracy w dziedzinie programowej. Państwo zwiększyło dotacje na rozbudowę i modernizację bazy PTTK. ZUT przejął całokształt bazy noclegowo-gastronomicznej Towarzystwa, łącznie ze sprawami inwestycyjnymi, a także Zakłady Wytwórcze Fotowidokówek i Pamiątek PTTK.

Po roku 1956 nastąpiły w tej organizacji

pewne zmiany, mianowicie oddziały PTTK zaczęły stopniowo przejmować obiekty noclegowe. W roku 1958 walny zjazd delegatów zalecił likwidację ZUT. W dwa lata później zaś Zarząd Główny podjął odpowiednią uchwałę w tej sprawie. Od roku 1962 model organizacyjny działalności usługowej PTTK ukształtował się następująco: Zarządowi Głównemu (reprezentowanemu przez urzędującego Członka Prezydium, dysponującego niewielkimi komórkami funkcjonalnymi) podporządkowane zostały trzy przedsiębiorstwa centralne, działające na zasadach rozpracunku gospodarczego:

— Biuro Turystyki Zagranicznej PTTK, przedsiębiorstwo jednozakładowe, prowadzące całokształt zagranicznej wymiany turystycznej PTTK (od 1966 r. BTZ prowadzi akwizycję poprzez swe przedstawicielstwa w oddziałach miast wojewódzkich i agencje w pozostałych oddziałach PTTK);

— Zakłady Wytwórcze Fotowidokówek i Pamiątek PTTK („Foto-Pam”), przedsiębiorstwo wielozakładowe, zlokalizowane w Krakowie, Wrocławiu, Jaśle, z dyrekcją w Warszawie. W okresie późniejszym uruchomione zostały zakłady w Miastku, Sopocie i Warszawie;

— Domy Turysty PTTK — przedsiębiorstwo wielozakładowe, zlokalizowane w Krakowie, Zakopanem, Warszawie, Poznaniu, Sopocie, Szczecinie i Wałbrzychu, z dyrekcją w Warszawie. W okresie późniejszym przybyły zakłady w Chorzowie, Sandomierzu, Sanoku. Łączna ilość miejsc noclegowych w domach turysty wynosiła 3659.

Podstawową przesłanką podjęcia decyzji o wyodrębnieniu tych przedsiębiorstw było dążenie do uwzględnienia specyfiki branżowej BTZ i „Foto-Pam” oraz rozwijającej się stale działalności domów turysty, jak i fakt ich rentowności (co zostało przyjęte za podstawę wyodrębnienia w Uchwale Rady Ministrów nr 446 z 1957 r. w sprawie organizacji działalności gospodarczej prowadzonej przez organizacje społeczne).

Cała pozostała działalność usługowa, prowadzona na zasadach gospodarki budżetowej, skoncentrowana została w okręgach bądź oddziałach. W dziewięciu okręgach: Bydgoszcz, Katowice, Kraków, Koszalin, Lublin, Olsztyn, Szczecin, Wrocław i Warszawa — utworzono

biura ekonomiczno-finansowe, których zadaniem było zarządzanie bazą usługową okręgów oraz koordynacja i kontrola działalności usługowej oddziałów (w okresie późniejszym powstały jeszcze BEF w Rzeszowie i Kielcach). W pozostałych okręgach działalność usługowa — występująca zresztą w bardziej niewielkich rozmiarach — skoncentrowana została głównie w oddziałach<sup>8</sup>. Ogółem, w roku 1970, oddziały gospodarowały już w 601 obiektach, o łącznej ilości 20 319 miejsc noclegowych. W gestii oddziałów PTTK znalazły się przede wszystkim stacje turystyczne, cała działalność biur obsługi ruchu turystycznego, autokary obsługujące krajowy ruch turystyczny i znaczna część wypożyczalni sprzętu. Łączne obroty oddziałów wynosiły w roku 1970 ponad 600 mln zł, okręgów — przeszło 205 mln zł, a Zarządu Głównego i jego przedsiębiorstw — 420 mln zł. Proces modelowania organizacji działalności usługowo-gospodarczej ukierunkowany został przez VII Walny Zjazd Delegatów. Zajęto wówczas stanowisko, że konsekwentna decentralizacja zarządzania oznacza przekazanie maksimum kompetencji podmiotowi gospodarującemu, tj., jednostce, która samodzielnie bilansuje swoją działalność.

W czerwcu 1971 roku Plenum Zarządu Głównego podjęło uchwałę o doniosłym znaczeniu, mianowicie w sprawie głównych kierunków działania w okresie poprzedzającym VIII Walny Zjazd Delegatów PTTK. W odniesieniu do działalności usługowo-gospodarczej uchwała ta zapoczątkowuje proces zasadniczych zmian organizacyjnych (m. in. powołanie wojewódzkich przedsiębiorstw PTTK, obejmujących działalność domów turysty, domów wycieczkowych i schronisk, brygad remontowych i baz transportowych; utrzymanie w gestii oddziałów: biur obsługi ruchu turystycznego, wypożyczalni sprzętu turystycznego i stacji turystycznych).

## POLITYKA GOSPODARCZA PTTK

Zagadnienia polityki gospodarczej PTTK były przedmiotem obrad kolejnych zjazdów Towarzystwa. Na temat zasad gospodarowania wypowiedział się w sposób najbardziej syntetyczny

VII Walny Zjazd Delegatów (1968 r.), przyjmując następujące założenia:

*Zarząd Główny PTTK wychodząc z założenia, że w dwoistym charakterze Towarzystwa — jako reprezentanta interesów konsumenta, a zarazem producenta usług turystycznych, tkwią pewne sprzeczności, uznał, iż w Towarzystwie powinna dominować postawa reprezentowania interesów turysty.*

*Uwzględniając powyższą zasadę w zakresie usług turystycznych, jednostki organizacyjne PTTK nie zakładają w swoich planach maksymalizacji zysków.*

*Nie oznacza to rezygnacji ze stosowania w tej działalności racjonalnej gospodarki i przestrzegania rachunku ekonomicznego, a zwłaszcza następujących zasad:*

— *ceny i standard usług PTTK są nastawione na zaspokajanie potrzeb masowego odbiorcy średniozamożnego oraz młodzieży;*

— *koszty mogą wzrastać proporcjonalnie do dochodów;*

— *wskaźnik wykorzystania zdolności usługowej winien ulegać stałej poprawie (akwizycja, reklama, poziom usług, zniżki sezonowe, akcje specjalne, np. „Mazurska Wiosna”, „Mazurska Jesień” itp.);*

— *wzrost wydajności pracy winien wyprzedzać wzrost płac; tam gdzie istnieją odpowiednie warunki, należy wprowadzać agencje, jako bardziej korzystną formę eksploatacji.*

Standard usług w latach 1969–70 nie uległ większym zmianom. Dokonano wprawdzie modernizacji sześciu obiektów, o łącznej ilości 733 miejsc noclegowych, nakładem 8,9 mln zł, jednakże w kategoryzacji obiektów znalazło to jedynie wyraz w postaci zwolnienia obiektów od warunkowego przyznania im kategorii.

Członkowie PTTK mają prawo do korzystania z pewnych przywilejów w zakresie świadczeń usługowych PTTK. Dotyczy to zwłaszcza prawa pierwszeństwa do korzystania z tych usług, szczególnie deficytowych, oraz ze zniżek w opłatach za niektóre rodzaje usług (noclegowe, wypożyczanie sprzętu oraz obsługa podróźnicza).

Prawo pierwszeństwa w korzystaniu z usług noclegowych teoretycznie zostało zagwarantowane terminami zamawiania usług — jednostki obce muszą je zamawiać na trzy miesiące przed

terminem realizacji, jednostki i członkowie PTTK w terminie dowolnym.

W okresie istnienia Zarządu Urządzeń Turystycznych, Zarząd Główny wyrównywał temu przedsiębiorstwu różnicę wpływów z tytułu udzielonych zniżek, wynoszącą około 2,5 mln zł. Po tym okresie wyrównywanie różnicy ustalo i objekty osiągały wpływy pomniejszone o wysokość udzielonych zniżek. Stwarzało to istotne trudności w prawidłowym wykorzystywaniu obiektów zgodnie ze statutowymi celami działalności PTTK.

Względy ekonomiczne powodują, iż pion eksploatacyjny — dążąc do lepszego wykorzystania zdolności usługowej bazy noclegowo-gastronomicznej — preferuje grupowe i pobytowe formy turystyki. Dzieje się to ze szkodą dla turystów indywidualnych, którzy napotykać trudności w uzyskaniu miejsc.

Podkreślenia jednak wymaga fakt, że ogólną tendencją rozwojową działalności usługowo-gospodarczej jest jej wysoka dynamika, którą najlepiej charakteryzują dane z roku 1970, dotyczące ogólnych rozmiarów obrotów, obejmujących całokształt działalności Towarzystwa (w mln zł):

Rok	Wysokość obrotów
1955	240 000,0
1960	360 200,0
1965	590 379,0
1970	1 203 000,0

W działalności usługowo-gospodarczej PTTK znajduje z pewnością odzwierciedlenie ogólna sytuacja rynku turystycznego, charakteryzująca się znacznym nienadążaniem podaży usług turystycznych za popytem, zwłaszcza w sezonie turystycznym. Ta sytuacja wpływa z kolei na jakość usług, powoduje relatywnie niski ich poziom lub raczej nikły postęp w tej mierze. Mimo to profil działalności usługowo-turystycznej PTTK — którego podstawowymi cechami są: nastawienie na zaspokojenie potrzeb ludzi mało i średnio zarabiających (w tym młodzieży) oraz traktowanie tego pionu jako dziedziny pomocniczej w stosunku do sfery działalności społeczno-programowej — jest generalnie realizowany dobrze.

Zmiany w polityce społeczno-gospodarczej państwa, jakie nastąpiły w wyniku realizacji uchwał VII i VIII Plenum KC PZPR (grudzień 1970, luty 1971) wywarły decydujący wpływ na przyspieszenie procesu formułowania

zasad polityki gospodarczej PTTK stosownie do nowej sytuacji i potrzeb społecznych. Elementy tej polityki zostały zarysowane na Plenum Zarządu Głównego PTTK w dniu 14 VI 1971 r., które podjęło uchwałę w tej sprawie.

## PRZYPISY

<sup>1</sup> Jednakże — jak wiadomo — Towarzystwo nie zdołało rozwinąć szerszej działalności w tym środowisku (przyp. aut.).

<sup>2</sup> Sprawozdanie i wyniki kurso-konferencji w sprawie koordynacji metody pracy krajoznawczej w dniach 13 i 14 XII 1957 r. Archiwum ZG PTTK (przyp. aut.).

<sup>3</sup> Referat pt. „Zagadnienia regionalizmu w działalności PTTK” wygłosił w imieniu zespołu regionalizmu mgr Janusz Grzybowski (przyp. aut.).

<sup>4</sup> Były to powiaty: Kwidziń w woj. gdańskim, Kłobuck w woj. katowickim, Dziadłowo, Nowe Miasto Lubawskie, Ostródka i Węgorzewo w woj. olsztyńskim, Lubaczów w woj. rzeszowskim, Góra i Milicz w woj. wrocławskim oraz Ślubice w woj. zielonogórskim (przyp. aut.).

<sup>5</sup> Wojciech Militz w pracy pt. *PTTK w XX-leciu PRL* proponuje następującą definicję turystyki kwalifikowanej: „wędrowanie po nizinach, górach i na wodzie, przy umiejętnym użyciu specjalistycznego indywidualnego sprzętu i ekwipunku włas-

ciwego dla danej dziedziny turystyki, w celach krajoznawczych i zdrowotno-wypoczynkowych, w warunkach pełnej samodzielności, znajomości terenu, umiejętności wyboru drogi oraz odpowiedniej kondycji psychicznej i fizycznej” (przyp. aut.).

<sup>6</sup> Właściciel budynku, w którym znajduje się stacja turystyczna, otrzymuje za swą pracę odpowiednią prowizję, polegającą podatkiem od wynagrodzeń (przyp. aut.).

<sup>7</sup> Według statystyki PTTK: natomiast według GKFFIT — 6.724 100 osób (liczona tylko akwizycja, bez kooperacji między BORT (przyp. aut.).

<sup>8</sup> Również niektóre oddziały w uprzednio wymienionych okręgach przejęły pewną część bazy noclegowej, głównie w Krakowskim i Wrocławskim. I tak np. oddział zakopiański — objął całą bazę schroniskową w Tatrach, sporą bazę prowadził oddział nowosądecki, a we Wrocławskim — oddziały jeleniogórski, polanicki i walbrzyski; w roku 1967 obiekty te przejęło BEF, okręgowe, z siedzibą w Jeleniej Górze (przyp. aut.).