

## Od starożytników do kolekcjonerów-krajoznawców

*Poznać pochodzenie oraz istotę rzeczy osobliwych,  
uchronić je od zniszczenia i zapomnienia,  
adaptować do poszerzania wiedzy o kraju,  
to treść zainteresowań i działań kulturowych  
podejmowanych na przestrzeni wieków przez wiele pokoleń*

Zamiłowania do gromadzenia różnych przedmiotów rozwijały się od czasów antycznych poprzez renesans, barok i oświecenie. Szerokie zainteresowania zbieractwem zaznaczyły się zwłaszcza od początku XIX w. Były one następstwem historyzmu i romantyzmu; wiązały się z poszukiwaniami, często o charakterze naukowym oraz z rozwojem działań poznawczych o profilu krajoznawczym między innymi tzw. starożytnictwa krajowego, a także z ideami patriotycznymi.

Na znaczenie zbieractwa zwracali uwagę liczni miłośnicy ziemi ojczystej, byli wśród nich na przykład: przyrodnik, pedagog Bogumił Jastrzębowski (1799–1882) i słynny geograf, poeta Wincenty Pol (1807–1872), który napisał, że nie można znać ziem polskich (...) bez zbiorów naturalistów krajowych. Zbiory takie, to niby krajowy inwentarz wszelkich płodów (...) Twierdził też, że: *Potrzeba nam naprzód zbieraczy starożytności polskich, a zatem wizerunków (...)* i podkreślił ich szersze znaczenie: *trudno, żeby naród pokochał to, czego nigdy nie widział, żeby sądził o tem czego nie zna.*<sup>1</sup>

Wszystkie te dążenia leżały u podstaw ruchu kolekcjonerskiego, przyczyniając się do rozwoju takich działań oraz ich znaczących, społecznych aspektów. Ten właśnie nurt rozwijam w niniejszym opracowaniu.

### U podstaw kolekcjonerstwa

Największą uwagę poświęcali kolekcjonerzy przedmiotom z lat minionych i stąd w XIX w. przyjęła się nazwa „starożytnictwo”. Zbierano znaleziska archeologiczne, monety, medale i pieczęcie, rękopisy, starodruki, ryciny i rysunki. Obok nich gromadzono dzieła rzemiosła artystycznego i sztuki; były to, na przykład, rzeźby i obrazy, m.in. portrety, a także przedmioty antyczne. W tradycji polskiej wysoko

<sup>1</sup> W.P., *O malarstwie i żywiołach jego w naszym kraju*, „Tygodnik Literacki” 1839, II, ss. 173, 186.

ceniono pamiątki narodowe zaprawione historią dawnej Polski, a zwłaszcza patriotycznymi emocjami dramatycznych powstań i wojen. Były to militaria w postaci broni, mundurów, oporządzenia i podobnych przedmiotów, a także odznaczenia oraz wizerunki bohaterów.

Rozwijało się także zainteresowanie gromadzeniem wszelkich „osobliwości” z dziedziny przyrody oraz etnografii: duchowej i materialnej kultury ludowej. Nie były to wprawdzie typowe „starożytności”, ale pokrewne charakterem przedmioty pasji kolekcjonerskiej.

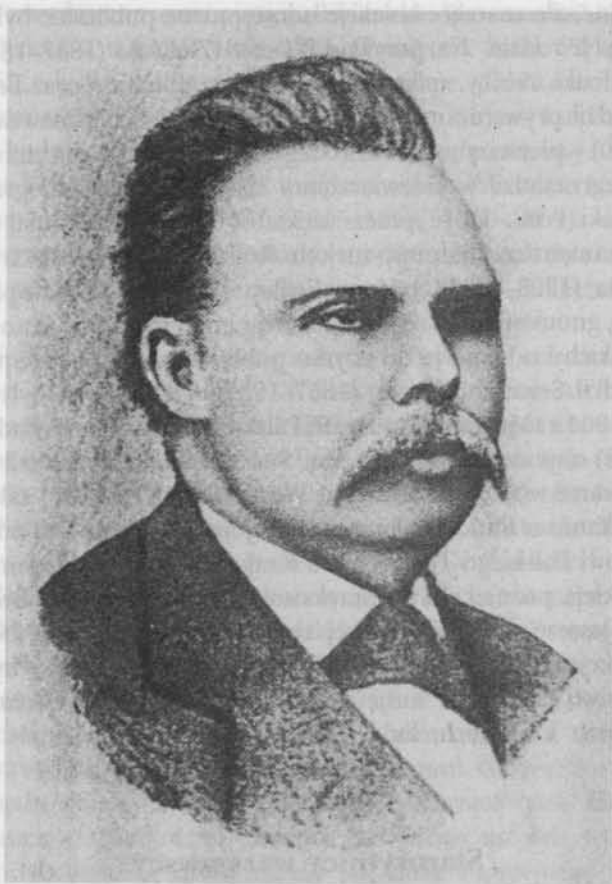
Z biegiem lat zmieniał się i poszerzał zakres zainteresowań, były różne „mody”, a prawie każdy ze światłych ludzi, często bezkrytycznie, coś zbierał. Podejmowano intensywne nieraz poszukiwania, a zbiory były często traktowane jako dekoracje wnętrz mieszkalnych lub wyraz snobizmu. Ale powstawały także cenne kolekcje, które służyły do prac twórczych o charakterze badawczym, dokumentalnym i muzealnym. Większość takich kolekcji weszła z czasem do „służby społecznej”, przekazywana dla narodu; zgodnie z ideą ochrony zabytków przeszłości, co było dawniej postulatem niektórych królów, trafiała do zbiorów muzealnych. Wybitni kolekcjonerzy stali się twórcami określonych muzeów noszących często ich imię.

## Zbiory słynnych rodów i wybitnych działaczy

Znaczące dla rozwoju właściwego ruchu „starożytniczego” były poczynania kolekcjonerskie rodów magnackich. Te rodzinne zasoby i wciąż nowe nabytki w siedzibach tworzyły zbiory, galerie i tzw. gabinety. Z czasem udostępniano je do zwiedzania przez krąg osób zaprzyjaźnionych, wreszcie otwarto publiczne muzea, co miało wielkie znaczenie dla upowszechniania kultury i podtrzymania świadomości narodowej w czasach zaborów.

Niektóre z takich kolekcji są znane z tradycji narodowej, a bywa, że przetrwały, czasem częściowo, do lat współczesnych. Trzeba tu przypomnieć o pionierskich w tym zakresie działaniach.

Zbiory składające się głównie z pamiątek (nie zawsze autentycznych) po bohaterach narodowych gromadziła w Puławach księżna Izabela Czartoryska (1746–1835) organizując od 1801 r. pierwsze na ziemiach polskich muzeum. Obszerne zbiory w pałacu wilanowskim, składające się z dzieł sztuki, a ponadto grafik, ksiąg, medali, zegarów, minerałów, itp., udostępnił do zwiedzania w 1804 r. Stanisław Kostka Potocki (1755–1821). Dziesięć lat później Stanisław hr. Zamoyski (1775–1856) wraz z żoną Zofią z Czartoryskich otworzył w Warszawie „muzeum domowe”, w którym znajdowały się między innymi: grafika, rękopisy, mapy, medale, monety, itd. Wiele podobnych poczynąń podejmowali później m.in.: Józef hr. Ossoliński (1748–1826) we Lwowie, tworząc w 1817 r. słynny Zakład Narodowy im. Ossolińskich (biblioteka, ryciny, numizmaty, medale, obrazy i in.), Henryk ks. Lubomirski (1777–1850) we Lwowie (pamiątki historyczne, numizmaty, ryciny, obrazy, militaria i in., od 1823 r. muzeum im. Lubomirskich w ramach Ossolineum we Lwowie), Konstancy (1806–1868) i Eustachy (1814–1873) hr. Tyszkiewiczowie z Łohojska (obiekty



Zygmunt Gloger (1845–1910) – pierwszy prezes PTK  
w latach 1906–1910, etnograf, archeolog, historyk,  
kolekcjoner-krajoznawca.

archeologiczne – 1856 r. muzeum w Wilnie), Seweryn hr. Mielżyński (1804–1872) w Miłosławiu i w Poznaniu (numizmatyka, ryciny, obrazy, od 1857 r. w Muzeum Starożytności Polskich i Słowiańskich w Poznaniu, od 1875 r. imienia Mielżyńskiego). Było też wielu innych, zamożnych kolekcjonerów, którzy swoje liczne zbiory przekazali instytucjonalnym oraz państwowym placówkom muzealnym.

Na osobną uwagę zasługują mniej liczne, nietypowe na dawniejsze czasy zbiory rodów magnackich. Na przykład księżna Anna Jabłonowska (1728—1800) gromadziła zbiory przyrodnicze i około 1770 r. utworzyła w Siemiatyczach pierwszy Gabinet Historii Naturalnej. Stanisław Szczęsny Potocki (1752–1805) w Tulczynie posiadał między innymi osobliwości przyrodnicze, Włodzimierz hr. Dzieduszycki (1825–1899) we Lwowie zgromadził liczne obiekty botaniczne, geologiczne i etnograficzne, tworząc w 1845 r. Muzeum im. Dzieduszyckich, a Ksawery hr. Branicki (1864–1926) – zbiory zoologiczne, głównie ornitologiczne, tworząc w 1887 r. Muzeum Branickich w Warszawie.

Nie tak liczne, ale znaczące kolekcje udostępniane publicznie były w posiadaniu mniej zamożnych rodzin. Na przykład Tomasz Zieliński (1802–1858) w Kielcach posiadał starodruki, rzeźby, militaria, numizmaty, minerały oraz liczne obrazy; od 1846 r. prowadził prywatne muzeum. Wybitny badacz-krajoznawca Zygmunt Gloger (1845–1910) – pierwszy prezes Polskiego Towarzystwa Krajoznawczego w latach 1906–1910 – zgromadził w Jeżewie zbiory archeologiczne, etnograficzne, numizmaty, starodruki i in., które przez większość życia udostępniał do zwiedzania i przekazał testamentem kilku instytucjom. Rodzina Przytkowskich w Jędrzejowie, od czasów Jana (1708–1758), później Feliksa (1872–1951), kompletowała zbiory astronomiczne, gnomoniczne i zegary, później i inne; w 1895 r. utworzono Muzeum im. Przytkowskich i oddano je do użytku publicznego. Cenne eksponaty etnograficzne zgromadził Seweryn Udziela (1857–1937) w Krakowie; były one podstawą utworzenia w 1904 r. Muzeum Etnografii Polskiej. Kolekcjoner Władysław Tarczyński (1845–1918) zapoczątkował Muzeum Starożytności i Pamiątek Historycznych w Łowiczu, otwarte w 1906 r., a ks. Jan Wiśniewki (1876–1943) założył w 1910 r., w swoim mieszkaniu w Radomiu, muzeum krajoznawcze; trzy lata później przekazał zbiory oddziałowi Polskiego Towarzystwa Krajoznawczego (Muzeum Krajoznawcze Ziemi Radomskiej), później zaś utworzył swoje, nowe muzeum w Borkowicach.

Można by jeszcze wymienić więcej tego rodzaju inicjatyw, które należy zawdzięczać kolekcjonerom w różnych miejscowościach. Ruch ten był działalnością twórczą i stanowił ówczesnie misję w gromadzeniu i upowszechnianiu zbiorów regionalnych oraz krajowych, które dokumentowały i umacniały tożsamość narodową.

### Starożytnicy warszawscy

Ruch „starożytniczy” obejmował cały niemal kraj. Rozwijał się w Królestwie Polskim, w Małopolsce, w Wielkopolsce i na Kresach Wschodnich. Wyróżniali się jednak nader liczni i aktywni starożytnicy warszawscy działający w połowie XIX w. Gromadzili oni różnego rodzaju przedmioty o cechach pamiątek narodowej kultury, pogłębiali o nich wiedzę przez badania, piśmiennictwo, wystawy oraz spotkania dyskusyjne. Przewodowali w tych działaniach ludzie o szerokich horyzontach umysłowych, m.in. naukowcy. Do szczególnie aktywnych należeli: historyk literatury prof. Feliks Bentkowski (1781–1852), dyrektor Gabinetu Numizmatycznego Uniwersytetu Warszawskiego, wybitny fotograf i numizmatyk Karol Beyer (1818–1877), dyrektor Muzeum Sztuk Pięknych, Cyprian Lachnicki (1824–1906), architekt i archeolog Bolesław Podczaszyński (1822–1876), historyk i archeolog Aleksander Przezdziecki (1814–1871), historyk sztuki i geograf baron Edward Rastawiecki (1805–1874), redaktor „Dziennika Powszechnego”, historiograf Franciszek Sobieszczański (1814–1878), archeolog, numizmatyk i inwentaryzator zabytków Kazimierz Stronczyński (1809–1896), archeolog i bibliofil, także historiograf Kazimierz Władysław Wójcicki (1807–1879). Współdziałał też archeolog i etnograf, wspomniany już Zygmunt Gloger i kilku innych.

Od 1840 r. wydawano czasopismo „Biblioteka Warszawska”, które prowadził Kazimierz Wójcicki, a w latach 1854–1855 „Pamiętnik Sztuk Pięknych” z działem „Starożytności” edycji Podczaszyńskiego. Następnie publikowano inne pozycje dotyczące zbiorów oraz wiedzy o sztuce między innymi książki oraz katalogi. Najcenniejsze bodaj stały się trzy serie *Wzory sztuki średniowiecznej i z epoki odrodzenia po koniec wieku XVII w dawnej Polsce*, w opracowaniu Przewdzieckiego i Rastawieckiego (wydane w latach 1853–1855, 1855–1858, 1860–1869), w pięknej szacie graficznej, z licznymi ilustracjami. Ponadto starożytnicy pisali do różnych czasopism o charakterze naukowym, a także popularnym, jak np. „Biblioteka Warszawska” i „Kłosa”.

Wielkimi i głośnymi przedsięwzięciami były wystawy starożytności ojczystych zorganizowane przez starożytników i krakowski Oddział Archeologii i Sztuk Pięknych Towarzystwa Przyjaciół Nauk. Pierwsza odbyła się w 1856 r. w Warszawie, w pałacu Potockich i trwała ponad pół roku. Można było zobaczyć ponad półtora tysiąca obiektów pokazanych przez 105 wystawców. Druga wystawa miała miejsce dwa lata później, w krakowskich Sukiennicach. Wobec wielkiego powodzenia tych ekspozycji urządzano następne we Lwowie i w kilku innych miastach; w Warszawie odbyły się ponownie w 1882 r. w pałacu Brühlowskim, w 1887 r. w Hotelu Europejskim i w 1889 r. w Muzeum Przemysłu i Rolnictwa. Na ekspozycjach zgromadzono w zasadzie obiekty pochodzące z ziem polskich, ale dla porównania było też nieco rzymskich i chińskich. Pochodziły one ze zbiorów znaczniejszych rodów arystokracji, ziemiaństwa i mieszczaństwa nie tylko z Warszawy. Po latach napisał o tym Zygmunt Gloger: *Na żadnej z czterech wystaw warszawskich nie było tyle naczyń stołowych, dawnych łyżek, kielichów, pucharów z drogiego kruszcu i szkła, co na pierwszej. Na żadnej nie było tyle pięknych mebli, co na drugiej; tyle obrazów, co na trzeciej (w hotelu Europejskim) i tyle wykopalisk, przedhistorycznych, oraz zegarów i porcelany, różnej wartości, co na obecnej.*<sup>2</sup> Trzeba dodać, że eksponowano również monety, medale, ordery, pieczęcie, ryciny, rękopisy, starodruki, wyroby ozdobne, zbroje i wiele innych zabytkowych przedmiotów.

Wystawom towarzyszyły wydawnictwa. W Warszawie wydano obszerny *Katalog...* z „przydatkiem” ukazującym ciekawsze przedmioty, opracowane przez Podczaszyńskiego, później wyszła jego książka pt. *Przegląd starożytności krajowych z powodu Wystawy...*, był też „Album fotograficzny” Beyera z trzydziestoma dużymi planszami. Podobne dziełka znalazły się na wystawie krakowskiej. Materiały te ukazywały przede wszystkim wartości zabytkowe przedmiotów, w podtekście natomiast można było odnaleźć akcenty narodowe, utajone ze względu na cenzurę.

Wystawy spotkały się z entuzjastycznym przyjęciem licznej publiczności. Ich znaczenie sięgało daleko poza warstwę emocjonalną, a także ponad ocenę artystyczną i materialną przedmiotów, otwierało oczy na ich szczególne walory poznawcze. Uwypuklił je we wstępie do *Katalogu...* poeta i krytyk literacki Lucjan Siemieński (1807–1877). Oto najważniejsze jego sformułowania:

<sup>2</sup> Z. Gloger, *Wystawa sztuki starożytnej i nowożytnej w Warszawie*, „Kłosa” 1889, s. 376.

*Ileż to objaśnia, ileż uczy (...) jak daje poznać tych ludzi, dzieła rodaków, uczy praktycznie rozumieć ludzi i wypadków (...) Widok tych zabytków pokazuje całą różnicę tego, co dziś jest, a co było wczoraj (...).*<sup>3</sup>

Sens tu zawarty jest jednoznaczny: głęboka wartość dydaktyczna w odniesieniu do roli, jaką odgrywały eksponaty z dawnych lat, do ich związków z historią, obyczajami i dziełami pracy rąk ludzkich oraz oddziaływaniem na świadomość narodową. W sumie są to, kompleksowe niemal, wartości krajoznawcze, zbieżne z przesłankami przyjętego programu ideowego.

## Zbiory instytucjonalne

Cenne zbiory, a także muzea tworzono przy stowarzyszeniach naukowych, kulturalnych i oświatowych oraz przy uczelniach. Wchłonęły one, między innymi dzięki zapisom, liczne kolekcje prywatne, skupiły także oddanych badaczy. Wyróżniły się w tym zakresie: Warszawskie Towarzystwo Przyjaciół Nauk założone w 1800 r., Krakowskie Towarzystwo Naukowe utworzone w roku 1816, Towarzystwo Naukowe Płockie – w 1820 r., Poznańskie Towarzystwo Przyjaciół Nauk – w 1857 r., Towarzystwo Naukowe w Toruniu – w 1875 r., Towarzystwo Przyjaciół Nauk w Wilnie – w 1907 r. Później powstawały nowe.

Obszerne kolekcje znalazły się w Uniwersytecie Warszawskim. W 1818 r. powstał tam Gabinet Zoologiczny, a od roku 1821 gromadzono przedmioty historyczno-artystyczne (m.in. Gabinet Rycin) po królu Stanisławie Augustie i ks. Józefie Poniatowskich; następnie doszły numizmaty, ryciny, zbiory archeologiczne i inne pochodzące od różnych kolekcjonerów (skonfiskowane po powstaniu listopadowym, rewindykowane w 1923 r.). Od 1844 r. utworzono w Bibliotece Głównej, przy Szkole Głównej w Warszawie, Gabinet Numizmatyczny, a w 1862 r. założono Muzeum Sztuk Pięknych.

Uniwersytet Jagielloński w Krakowie zorganizował wiele Gabinetów: w 1866 r. – Archeologiczny, w 1881 r. – Historii Sztuki, a w 1883 r. – Geologiczny, Mineralogiczny, Numizmatyczny i Zoologiczny.

W 1875 r. powstało w Warszawie społeczne Muzeum Przemysłu i Rolnictwa z bogatymi zbiorami etnograficznymi, przyrodniczymi, rzemiosła i przemysłu. Przy muzeum istniały liczne pracownie badawcze, prowadzono też szeroką działalność oświatową (w późniejszych latach związaną z Polskim Towarzystwem Krajoznawczym). W 1896 r. włączono do tego muzeum zbiory etnograficzne z powstałego kilka lat wcześniej Muzeum Etnograficznego.

Od 1891 r. szeroką działalność w zakresie gromadzenia i upowszechniania zbiorów rozwijało na terenie Małopolski Towarzystwo Szkoły Ludowej. Główną rolę odegrała ofiarna społeczna praca nauczycieli oraz organizacji szkolnych. W efekcie powstało wiele muzeów regionalnych, np. Muzeum Pokuckie w Kołomyi w 1892 r., Muzeum Ziemi Sądeckiej w Nowym Sączu w 1907 r., Muzeum Podolskie w Tarnopolu w 1913 r. Zbiory muzealne służyły między innymi działalności oświatowej.

<sup>3</sup> *Katalog Wystawy Starożytności i Przedmiotów Sztuki 1856*, Warszawa 1856, Wstęp.

Pokrewne, lecz węższe poczynania prowadziły też organizacje regionalne Macierzy Szkolnej. W 1908 r. Polska Macierz Szkolna w Warszawie przekazała swoje zbiory Polskiemu Towarzystwu Krajoznawczemu.

Członkowie wszystkich wspomnianych stowarzyszeń, jako spadkobiercy dawnych starożytników, łączyli swoje osobiste pasje ze społeczną działalnością. Często były to prace o charakterze organizacyjnym, np. poszukiwanie materiałów archiwalnych i tworzenie odpowiednich zbiorów. Może się czasem wydawać, że działania te wykraczały poza ścisłe pojęcie kolekcjonerstwa, ale przecież były one zbieżne z dawnymi ideami zbierackimi, badawczymi oraz dążeniem do zachowania dorobku przeszłości.

## Zbiory Towarzystwa Tatrzańskiego

Spoleczna działalność kolekcjonerska rozwinęła się z czasem w Towarzystwie Tatrzańskim założonym w 1873 r. W statucie przewidziano między innymi *badanie Karpat (...) oraz rozpowszechnianie zebranych o nich wiadomości*.<sup>4</sup> W roku 1911 poszerzono zadania o *ochronę zabytków sztuki góralskiej*,<sup>5</sup> a w latach międzywojennych w Polskim Towarzystwie Tatrzańskim przewidziano ochronę *etnograficznych właściwości mieszkańców*.<sup>6</sup>

Problematykę tę podjęło muzeum tatrzańskie, które stało się z czasem ważnym ośrodkiem badań i popularyzacji gór. Pierwszy skromny zbiór eksponatów przyrodniczych – zaczątki muzealne – znajdował się w Kuźnicach i pozostawał w gestii Towarzystwa Tatrzańskiego w latach 1874–1878.

Po dziesięciu latach rozwinęło działalność Towarzystwo Muzeum Tatrzańskiego im. Dra Tytusa Chałubińskiego, które zarządzało nową już placówką. W statucie określono rodzaje gromadzonych eksponatów:

1. *Zbiory mineralogiczne, zoologiczne, botaniczne, etnograficzne, archeologiczne itp.*
2. *Zbiory przemysłu i produktów wytwórczości miejscowej i okolicznej.*
3. *Książki, rysunki, plany i mapy dotyczące Tatr i Podhala tatrzańskiego.*

Muzeum Tatrzańskie im. Tytusa Chałubińskiego otwarto oficjalnie 1 lipca 1889 r. w Zakopanem, w domu Jana Krzeptowskiego na Krupówkach. Początkowo były to zbiory mineralogiczne i botaniczne darowane przez badacza Tatr, lekarza i botanika Tytusa Chałubińskiego (1820–1889) oraz zoologiczne, zakupione od badacza fauny tatrzańskiej, leśniczego Antoniego Kocjana (1836–1916). Później przybyły eksponaty etnograficzne. W lipcu 1892 r. zbiory przeniesiono do własnej siedziby przy ul. Chałubińskiego, a w 1922 r. udostępniono gmach muzealny na Krupówkach, istniejący do dziś. Działalność muzeum wydatnie wspierały sekcje Towarzystwa Tatrzańskiego: przyrodnicza (od 1910 r.), ludoznawcza (od 1911 r.) i ochrony przyrody (od 1912 r.). W sierpniu 1913 r. zaś uroczyste poświęcono

<sup>4</sup> Statut Towarzystwa Tatrzańskiego z siedzibą w Krakowie 1874, par. 1.

<sup>5</sup> Statut Towarzystwa Tatrzańskiego, Kraków 1911, par. 1.

<sup>6</sup> Statut Polskiego Towarzystwa Tatrzańskiego, Lwów 1924, par. 2.

kamień węgielny pod nowy murowany gmach muzeum, którego budowę ukończono dopiero po I wojnie światowej w 1920 r. Kierownikiem został wówczas (w wyniku konkursu) zasłużony, zwłaszcza dla prac badawczych, Juliusz Zborowski (1888–1965), będąc nim aż do śmierci w 1965 r. W styczniu 1950 r. muzeum zostało upaństwowione. Towarzystwo Muzeum Tatrzańskiego początkowo zawiesiło działalność, ale reaktywowało ją od roku 1993 jako agenda społeczna. Muzeum jest obecnie wielodziałową placówką regionalną (obejmuje najbliższe okolice Tatr) z trzema działami: przyrodniczym, etnograficznym i sztuki oraz z dużą specjalistyczną biblioteką, a także z archiwum, prowadzi też działalność wydawniczą.

Idea gromadzenia i upowszechniania zbiorów była też żywa wśród terenowych działaczy Towarzystwa. Największe osiągnięcia w tym zakresie miał Oddział Czarnohorski Towarzystwa Tatrzańskiego w Kołomyi. W 1880 r. zorganizował wystawę etnograficzną. W 21 działach eksponowano liczne przedmioty związane z zajęciami ludności, jej mieszkaniem, obyczajami, zdobnictwem itp. na Huculszczyźnie. Były też obiekty cygańskie i ormiańskie, a ponadto wykopaliska i wydawnictwa. Pieczę naukową nad wystawą objął słynny etnograf Oskar Kolberg (1814–1890), który opracował również katalog z tekstem w językach polskim i niemieckim. Na otwarcie ekspozycji przybył cesarz Franciszek Józef I wraz z oficjelaми, który zakupił później część eksponatów; znajdują się one obecnie w Muzeum Etnograficznym w Wiedniu. Wystawa wzbudziła wielkie zainteresowanie społeczeństwa, propagując walory kulturowe i krajoznawcze regionu, miała też praktyczne znaczenie dla naukowców. Początkowo powstała myśl utworzenia muzeum, ale skończyło się tylko na dwuletniej „Wystawie nieustającej”.

Dalsze lata nie sprzyjały szerszej działalności Towarzystwa Tatrzańskiego (od roku 1922 Polskiego Towarzystwa Tatrzańskiego) w zakresie gromadzenia zbiorów krajoznawczych i muzealnictwa terenowego. Pewne inicjatywy próbowano podjąć w Oddziale Pienińskim w Szczawnicy, ale nie przyniosły one konkretnego rezultatu. Dopiero w 1929 r. działacze Oddziału PTT w Rabce podjęli inicjatywę ratowania zabytkowych przedmiotów sztuki ludowej. Powołano Komisję Muzealno-Etnograficzną i gromadzono zbiory, które umieszczono w starym drewnianym kościele św. Magdaleny w Rabce, gdzie w 1936 r. zostało otwarte Muzeum Regionalne PTT im. Władysława Orkana. Od roku 1949 istnieje ono jako muzeum państwowe.

Skromny zbiór dokumentów z historii turystyki w regionie eksponował krynicki Oddział PTT w schronisku na Jaworzynie Krynickiej, otwartym w 1937 r.

## W Polskim Towarzystwie Krajoznawczym

Cofając się w chronologii trzeba przedstawić nader owocną działalność w zakresie gromadzenia zbiorów oraz ich upowszechniania i ochrony przez Polskie Towarzystwo Krajoznawcze (PTK) założone w 1906 r. Były to prace programowe przewidziane w statucie; Towarzystwo: *gromadzi wszelkie zbiory dotyczące fizjografii, folkloru,*

archeologii, przemysłu, sztuki itd., (...) rozłącza opiekę nad zabytkami sztuki, pamiątkami historycznymi i osobliwościami przyrodniczymi kraju.<sup>7</sup>

Założenia te realizowały, powołane przez Zarząd PTK, komisje: muzealna, (1908), ochrony osobliwości przyrody (1908) i etnograficzna (1910); dwie ostatnie wcielono do Komisji Fizjograficznej (1911). W komisjach tych uczestniczyli liczni, wybitni naukowcy i oddani działacze PTK, m.in. wspomniany już Zygmunt Gloger, Kazimierz Kulwieć (1871–1943) i Mikołaj Wisznicki (1870–1954). W regulaminach przewidziano, między innymi, gromadzenie wszelkich zbiorów i związanych z nimi materiałów źródłowych oraz wykonywanie badań i opracowań.

Do Zarządu PTK, mieszczącego się przy Alejach Jerozolimskich w Warszawie, zaczęły napływać coraz liczniejsze eksponaty darowane między innymi przez czołowych działaczy Towarzystwa. Już w 1908 r. utworzono pierwsze, skromne muzeum i na kustosa powołano Maksymiliana Heilperna. Wkrótce zbiory wydatnie się powiększyły o eksponaty przekazane przez Polską Macierz Szkolną oraz innych ofiarodawców, m.in. młodzież. Później przybyły nowe nabytki po prezesie PTK Zygmuncie Glogerze, który napisał w testamencie m.in.: *Zbiory moje przyrodnicze i krajoznawcze zapisuję ukochanemu Towarzystwu Krajoznawczemu (...)*.<sup>8</sup>

Wśród eksponatów w muzeum PTK znalazły się głównie przedmioty: archeologiczne, botaniczne, etnograficzne, geologiczne. W roku 1913 utworzono w muzeum trzy działy: krajoznawstwa polskiego, krajoznawstwa Mazowsza oraz krajoznawstwa wychodźstwa i kolonii polskich, a liczba eksponatów wynosiła 4156. Wkrótce lokal okazał się zbyt mały i powstał problem właściwego pomieszczenia muzealiów. W 1916 r. warszawskie muzeum PTK zostało zamknięte dla zwiedzających, a zbiory przekazywano do tworzącego się Muzeum Narodowego.

Z roku na rok rozwijały się działania oddziałów terenowych PTK w zakresie gromadzenia zbiorów, które przekazywali członkowie Towarzystwa, a czasem inni partnerzy. Zakładano wciąż nowe placówki muzealne. Zarząd PTK ustalił, że mają one prezentować życie społeczne oraz ekonomiczne środowisk i tak też rozumieli to miejscowi działacze. Przed I wojną światową powstały muzea: w Kielcach (1908), w Piotrkowie Trybunalskim (1908), w Ojcowie (1908), we Włocławku (1909), w Łowiczu (1910), w Miechowie (1910), w Olkuszu (1911), w Lublinie (1914). W latach międzywojennych założono nowe muzea w Radomiu (z udziałem PTK, 1923) oraz placówki muzealne Towarzystwa: w Tomaszowie Mazowieckim (1927), w Nowogrodzie Łomżyńskim (skansen, 1927), w Warce (1933), w Łęczycy (1936), w Sieradzu (1937), w Suwałkach (1938).

W PTK powstawały także cenne inicjatywy tworzenia innych muzeów, np. Muzeum Ziemi Krakowskiej. Oddział Krakowski wydał, w 1926 r., odezwę do młodzieży, nauczycieli i innych osób, a także instytucji, nawołując do przekazywania eksponatów.

<sup>7</sup> Ustawa Polskiego Towarzystwa Krajoznawczego Warszawa 1906, par. 2.

<sup>8</sup> S. Szymański, *Muzea Polskiego Towarzystwa Krajoznawczego 1906–1959*, s. 119.

Szeroką akcję gromadzenia zbiorów w okresie międzywojennym podjęły Koła Krajoznawcze Młodzieży Szkolnej, a jej głównym orędownikiem był Leopold Węgrzynowicz (1881–1960). Wiązało się to z poznawaniem regionów, opisami oraz z działalnością badawczą prowadzoną w terenie przez młodzież i jej opiekunów według wskazań wybitnych naukowców. W wielu miejscowościach powstały ośrodki krajoznawcze, które urządzały okresowe oraz stałe ekspozycje zbiorów. W Chełmie, w Tomaszowie Mazowieckim i w kilku innych miejscowościach utworzono placówki muzealne. W 1933 r. w Krakowie założono świetlicę, gdzie znajdowały się między innymi eksponaty nadsyłane z całego kraju, a trzy lata później otwarto Szkolne Muzeum Krajoznawcze. We wcześniejszych latach zbiory, gromadzone przez młodzież szkolną, trafiały też do Muzeum Etnograficznego w Krakowie, gdzie dyrektorem był wspomniany już Seweryn Udziela.

Do ważnych działań należało upowszechnianie gromadzenia odpowiednich zbiorów i tworzenia muzeów oraz ich roli w krzewieniu krajoznawstwa. Temu celowi służyły pokazy i wystawy, a także związane z nimi odczyty. Skromne poczynania w tym zakresie podejmowano już od 1909 r. w wielu oddziałach PTK. Ich tematyka wiązała się głównie z profilem regionalnym, przyrodniczym, etnograficznym i historycznym. Imprezy te cieszyły się stosunkowo dużym, wzrastającym z biegiem lat zainteresowaniem, promieniując na całą okolicę.

Dużym i udanym przedsięwzięciem PTK była Wystawa Polskiego Zdobnictwa Ludowego urządzona w gmachu Zachęty w Warszawie w 1911 r.

Katalog zawierał 650 pozycji nadesłanych przez oddziały terenowe i licznych kolekcjonerów z całego niemal kraju oraz przez Muzeum Przemysłu i Rolnictwa w Warszawie i Muzeum w Lublinie. W relacjach z wystawy można wyczytać o bogactwie eksponatów, np.: *barwne kilimy podolskie (...), rysunki, wycinanki i pająki (...), cerwonych klamer i spinek..., komplet ceramiki glinianej (...) z Mińska Mazowieckiego..., zbiór strojów mieszczkańskich i włościańskich z okolic Biłgoraja (...), zbiór rzeczy ludowych z Suwalszczyzny (...), izba księżacka (...)*.<sup>9</sup>

Wystawa etnograficzna nie tylko spopularyzowała kulturę oraz sztukę ludową, ale i była wielkim zaczynem aktywizującym dalsze prace PTK nad ich poznaniem i ochroną.

Rozwój ruchu kolekcjonerskiego i tworzenie muzeów regionalnych postawiły organizatorów przed wieloma problemami. Przede wszystkim był to, przeważnie żywiolowy, nadmierny napływ eksponatów, często o miernej wartości. Trudno było, oczywiście, ograniczać rozbudzone inicjatywy społeczne, wynikała więc potrzeba ustalenia zasad gromadzenia zbiorów i związanych z tym reguł muzealnictwa. Tworzono, najpierw dorywczo, regulaminy, a w 1927 r. Komisja Muzealna PTK opracowała, a Rada Główna uchwaliła i wydała „Regulamin Muzeów P.T.K”. W 30. obszernych paragrafach ujęto ściśle wskazówki organizacyjne oraz wymieniono rodzaje gromadzonych obiektów i wzór księgi inwentarzowej wraz z instrukcją. Znowelizowano go w 1930 r. Właściwa realizacja zależała od kierowników placówek muzealnych oraz od ich kontaktów ze środowiskiem regionalnym.

<sup>9</sup> A. Janowski, *Wystawa Zdobnictwa Ludowego w Warszawie*, „Ziemia” 1911, nr 8, ss. 116–119.

Istotną rolę odgrywały wydawnictwa informacyjno-metodyczne związane z kolekcjonerstwem, a dotyczące muzealnictwa o profilu krajoznawczym. Najwcześniej ukazało się opracowanie Aleksandra Macieszy pt. *Zasady organizacji muzeów krajoznawczych* drukowane w „Ziemi” 1910, nr 35, 36, następnie *Wskazówki dla zakładających muzea przyrodniczo-krajoznawcze* pod redakcją Mariana Raciborskiego we Lwowie w 1911 r. Opierając się na tym materiale, w 1917 r. wydano nakładem Oddziału Lubelskiego PTK *Wskazówki dla gromadzących zbiory krajoznawcze*. Później działacze PTK (S. Arnold, R. Danysz-Fleszarowa, A. Janowski, A. Patkowski) byli współautorami książki *Muzea regionalne, ich cele i zadania* wydanej przez Sekcję Powszechnych Uniwersytetów Regionalnych ZNP w 1928 r., a znany etnograf Adam Chętnik (1885–1967) napisał w 1935 r. pracę pt. *Muzea regionalne jako ośrodki kulturalno-naukowe i wychowawcze*. Dużą też wartość mają materiały zawarte w monograficznym numerze „Ziemi” (1930,15–18) dotyczące muzealnictwa w PTK. Ponadto liczne opracowania zawierające historię i opis obiektów wydawały regionalne placówki muzealne Polskiego Towarzystwa Krajoznawczego.

## W Polskim Towarzystwie Turystyczno-Krajoznawczym

PTTK, utworzone w 1950 r., przejęło działania programowe swoich poprzedników, poszerzając znacznie ich zakres. Poza muzealnictwem, rozwinęło się indywidualne kolekcjonerstwo. Było to wynikiem rozwoju ruchu turystycznego, organizowania społecznych agend i coraz liczniejszych imprez. Ponadto w latach powojennych zaznaczyło się powszechne zainteresowanie gromadzeniem różnych zbiorów, w tym nawiązujących do „starożytnictwa” – tzw. staroci. Wycieczki i inne imprezy sprzyjały temu ruchowi, a znaczna liczba uczestniczących w nich członków PTTK zbierała różnego rodzaju przedmioty, traktując je zwykle jako pamiątki o charakterze krajoznawczym. Były to np.: skały i minerały, okazy przyrodnicze, etnograficzne, militaria, monety, medale, znaczki turystyczne, znaczki pocztowe, ekslibrisy, autografy, fotografie, a także publikacje, pocztówki, druki ulotne, itp. Wśród takich przedmiotów trafiały się cenniejsze z przeszłości. Nie podejmowano jednak w zasadzie kolekcjonowania dzieł sztuki.

Coraz więcej osób urządzało ekspozycje takich zbiorów na pokazach indywidualnych, m.in. na imprezach turystycznych, „z plecaka”, na wieczornicach i różnych spotkaniach. Akcje tę podjęły ogniwa organizacyjne PTTK. Jednym z pierwszych był pokaz i tzw. giełda na Ogólnopolskim Rajdzie im. A. Janowskiego urządzone przez działaczy Oddziału PTTK Warszawa-Śródmieście w 1966 r. Wkrótce nastąpiły dalsze, w różnych miejscowościach.

W ten sposób rozwinął się w Towarzystwie krajoznawczy ruch kolekcjonerski, co skłoniło Komisję Krajoznawczą ZG PTTK do nadania mu kształtów organizacyjnych. W 1973 r. zrobiono ankietyzację, która potwierdziła rangę zagadnienia. Podjęto prace nad regulaminami wyróżnień: Plakietki Zbiorów Krajoznawczych (za określone tematy) i Ekslibris Krajoznawcy Bibliofila (za zbiory wydawnictw), które

po zaakceptowaniu przez działaczy zatwierdził Zarząd Główny PTTK w 1974 r. Przez następne lata nastąpił dalszy rozwój ruchu kolekcjonerskiego w PTTK, a liczni jego uczestnicy uzyskali wspomniane wyżej wyróżnienia. Opracowano projekt kilku-stopniowych odznak kolekcjonerskich.

Po wielu pracach koncepcyjnych oraz dyskusji, między innymi na sejmikach przedkongresowych, w 1979 r. powołano Podkomisję Kolekcjonerstwa Krajoznawczego przy Komisji Krajoznawczej ZG PTTK z siedzibą przy Regionalnej Pracowni Krajoznawczej w Lublinie.

Przyjęto główne tezy programowe: kolekcjonerstwo służy rozwijaniu i popularyzacji wiedzy o kraju, chroni przedmioty kultury materialnej przed zniszczeniem i zapomnieniem, związane jest z obyczajowością oraz wzbogaca ruch kulturowy.

W 1980 r. na Kongresie Krajoznawczym w Płocku przyjęto do Krajoznawczego Programu Turystyki sformułowanie: *Należy rozwijać i popierać zbieractwo i kolekcjonerstwo krajoznawcze związane z turystyką (...)*<sup>10</sup> Podobną uchwałę podjęto w 1985 r. na Plenum Zarządu Głównego PTTK poświęconym kulturze.

Ponadto zadania kolekcjonerstwa o tematyce krajoznawczej były referowane na licznych centralnych i regionalnych naradach na temat dokumentacji oraz kultury, także z udziałem środowisk spoza PTTK.

Działania kolekcjonerów-krajoznawców można tak określić: od gromadzenia pamiątek z wycieczek oraz imprez terenowych do tworzenia popularnych zbiorów, a następnie kolekcji tematycznych i związanej z nimi dokumentacji. Tak pojęte kolekcjonerstwo liczy się nie tylko w dorobku osobistym, ale może też służyć szerszym, społecznym celom w zakresie ekspozycji, czasem wystroju wnętrz, zbiorów regionalnych pracowni krajoznawczych PTTK oraz muzealnictwa. Dzięki zamięłowaniu i staraniom kolekcjonerów spod znaku PTTK, indywidualnych oraz skupionych w klubach, oddziałach, komisjach itd., zostały odnalezione i zgromadzone, a więc uratowane od zniszczenia, cenne przedmioty i dokumenty (dotyczące czasem historii Towarzystwa) czy nawet drobiazgi, wzbogacające wiedzę o regionie, problemie, historii i obyczajach, a więc o kraju.

Rozwinął się tzw. ruch hobbystyczny, w poważnym tego określenia znaczeniu, polegający na gromadzeniu zbiorów tematycznych obrazujących swoje miasto, region lub wybraną okolicę kraju, albo problematykę, np.: rodzaj budowli, osobliwości krajoznawczych, ochronę przyrody i zabytków, a także historię. Tematy przedstawiano poprzez, wymienione już wcześniej, jednego rodzaju przedmioty lub w kompleksowym zbiorze różnych obiektów kolekcjonerskich. Na przykład dzięki kolekcji znaczków powstała dokumentacja historii określonego rodzaju imprez turystycznych lub dorobku ogniwa PTTK w tym zakresie, a ponadto sieci schronisk, a także roślin chronionych – czasem z ich lokalizacją na mapie. Zbiory publikacji, i nie tylko, obrazują między innymi rozwój problematyki krajoznawczej w PTTK, a także tworzenie parków narodowych i skansenów oraz opiekę nad zabytkami. Bogatą tematykę krajoznawczą ukazano poprzez ekslibrisy i znaki pocztowe. Róż-

<sup>10</sup> Krajoznawczy Program Turystyki na lata 1980–1990, poz. 31, „Ziemia” 1980, s. 255.

nego rodzaju przedmioty okazały się przydatne do zaprezentowania biografii słynnych Polaków, w tym krajoznawców. Liczne tematy zostały utworzone z pocztówek. Na przykład dzięki ilustracjom i towarzyszącym im tekstom cennych pocztówek Polskiego Towarzystwa Krajoznawczego ukazano jego założenia programowe.<sup>11</sup> Kolekcja pocztówek o tematyce tatrzańskiej stała się materiałem do badań rozwoju regionu i jego kultury. Liczne zbiory przybliżyły znajomość regionów i miast, itd.

Tego rodzaju zbiory wzbogaciły między innymi program wielu okolicznościowych imprez naszego Towarzystwa, a także różnych klubów, domów kultury i innych podobnych placówek oraz instytucji w całym kraju.

Kolekcjonerstwo krajoznawcze popularyzowano organizując: sesje problemowe przy udziale kilku muzeów, warsztaty metodyczne, wystawy i pokazy (m.in. na CZAK i Młodzieżowych Turniejach Turystyczno-Krajoznawczych), prelekcje oraz przez wydawanie opracowań informacyjnych i problemowych; ukazało się ich centralnie 19 oraz wiele regionalnych, w tym liczne w Krakowie. Opracowano też Bibliografię Wydawnictw Kolekcjonerskich.

Rozwinęło się wiele inicjatyw, np. cykliczne Wystawy i Giełdy Trofeów Turystycznych Klubu „Chomik” w Lublinie, Mała Galeria Ekslibrisu w Grudziądzu, pokazy popularnych zbiorów w lokalu Zarządu Głównego PTTK w Warszawie, pokazy i wydawnictwa Klubu przy ZW PTTK w Krakowie, ekspozycje sekcji: przy ZW PTTK w Rzeszowie, przy Oddziale PTTK Warszawa-Śródmieście i wiele innych.

Na uwagę zasługuje społeczna postawa kolekcjonerów z PTTK, którzy przekazali część swoich zbiorów do kilku muzeów centralnych i regionalnych. W ten sposób są kontynuowane chlubne tradycje działaczy Towarzystwa.

Podkomisja Kolekcjonerstwa Krajoznawczego przy Komisji Krajoznawczej ZG PTTK działała do 1991 r. Istnienie jej przerwała likwidacja zarządów wojewódzkich, brak funduszy na finansowanie imprez, częściowa zmiana zainteresowań, zwłaszcza wśród młodego pokolenia, itp. W 1995 r. powstał, przy wspomnianej wyżej Komisji, Zespół ds. Kolekcjonerstwa, który w nowej rzeczywistości chciał kontynuować działalność Podkomisji. Powstał także Korespondencyjny Klub Kolekcjonerów Krajoznawców (4K) z siedzibą w Opolu u organizatora Henryka Pacieja. Ostatnio klubem opiekuje się Regionalna Pracownia Krajoznawcza PTTK w Opolu. Klub zrzesza około 120 członków. Ma swoje wydawnictwa: „Biuletyn kolekcjonerski” (w latach 1995–2000 kwartalnik, a od 2001 rocznik). W miesięczniku PTTK „Na Szlaku” redagowana jest (od 2002 r.) kolumna pt. „Na kolekcjonerskim szlaku”. Wydawnictwa te są także dostępne w Internecie pod adresem: <http://www.miramex.com.pl/witka/4K/BIULETYN.htm>

Organizowane są ekspozycje zbiorów, z reguły na CZAK oraz sporadycznie w ogniwach organizacyjnych Towarzystwa. Przewiduje się znowelizowany system wyróżnień w postaci Krajoznawczych Certyfikatów Kolekcjonerskich: certyfikat

<sup>11</sup> A. Czarnowski, *Pocztówki Polskiego Towarzystwa Krajoznawczego obraz ojczystego kraju i źródło tożsamości narodowej*. Rys historyczny i katalog, Radom 2003.

„Chomik” – dla młodzieży szkolnej, certyfikat podstawowy „Plakietka zbiorów krajoznawczych” i „Ekslibris Krajoznawcy Bibliofila”, certyfikat srebrny „Kolekcjoner krajoznawca” – dla średnio zaawansowanych oraz certyfikat złoty „Kolekcjoner krajoznawca” dla zbieraczy o dużej aktywności i wyrobieniu specjalistycznym.

Korespondencyjny Klub Kolekcjonerów Krajoznawców ma oficjalną stronę w Internecie (<http://www.miramex.com.pl/witka/4K/KOL-KRAJ.htm>). Ponadto są strony poświęcone niektórym kolekcjonerom-krajoznawcom, a także zawierające tematy kolekcjonerskie, takie jak np.: bibliografia publikacji kolekcjonerskich (<http://www.miramex.com.pl/witka/4K/BK5.htm>).

## Kolekcjonerzy i muzealnictwo

Kolekcjonerstwo ma wielkie znaczenie dla rozwoju muzealnictwa w PTTK, wiąże się bowiem ze wspólnymi najczęściej aspektami: z ich pasją kolekcjonerską i dążeniami kulturowymi. Współdziałanie z muzeami, a zwłaszcza tworzenie nowych placówek, wiąże się jednak nie tylko z gromadzeniem eksponatów, ale ze szczególnym umiłowaniem regionu i wkładem osobistych prac na rzecz określonych muzeów, ze staraniami o konserwację budynków, o pozyskiwanie środków finansowych itd., a wreszcie z rozwijaniem działalności programowej.

Wcześniej omówiony został dorobek muzealny prekursorów Towarzystwa. Przypomnijmy, że w latach międzywojennych istniało 28 placówek. Po wojnie powstało 20, ale 32. przekazano państwowej służbie muzealnej lub władzom samorządowym, wśród nich placówki prowadzone od zarania Towarzystwa: Muzeum Tatrzańskie im. Chałubińskiego w Zakopanem (założone w 1889 r. i kilka muzeów utworzonych w latach 1908–1910). W 1997 r. w gestii PTTK było 16 muzeów oraz kilka izb regionalnych; w roku 2002 otwarto Muzeum Pamiątek Turystycznych w Radomiu, które jest pierwszą tego rodzaju placówką Towarzystwa.

Muzea PTTK mają zróżnicowany profil tematyczny związany głównie z regionem i mieszczą się w adaptowanych, a często odbudowanych w porozumieniu ze służbą konserwatorską obiektach zabytkowych, w których działacze Towarzystwa zgromadzili eksponaty.

Symbolem tych placówek może być Muzeum Regionalne w Puławach w obiektach wzniesionych na polecenie księżnej Izabeli Czartoryskiej na przełomie XVIII/XIX w., gdzie mieściło się pierwsze na ziemiach polskich, wspomniane już wcześniej, muzeum. Dawne eksponaty przepadły, a działacze PTTK zgromadzili nowe, doprowadzając do otwarcia placówki w 1949 r. Inne cenne obiekty to odbudowane w latach sześćdziesiątych XX w. siłami aktywistów Towarzystwa, zamki w Golubiu-Dobrzyniu i w Dobczycach, wyposażone przez nich w liczne muzealia. Trzeba dodać, że w Dobczycach utworzono też mały skansen ze zbiorami etnograficznymi. Interesującą tematykę obrazuje Muzeum Młodej Polski „Rydłówka” w Krakowie-Bronowicach prowadzone przez Oddział Krakowski PTTK. Eksponaty nawiązują do słynnych postaci epoki, poprzez pamiątki, folklor i sztukę malarską. Na

uwagę zasługują też Izby Regionalne, np. Zagroda Błaszyńskich w Chochołowie oraz Izba Pamięci Wincentego Pola w Gdańsku-Sobieszewie. Nad działalnością muzeów PTTK czuwają rady muzealne, muzea państwowe oraz Komisja Opieki nad Zabytkami ZG PTTK.

Wielkim osiągnięciem lat powojennych jest tworzenie przy schroniskach tzw. Ośrodków Kultury i Historii Turystyki Górskiej. Inicjatywa ta narodziła się w latach sześćdziesiątych XX w. wśród aktywu turystyki górskiej, a głównym pomysłodawcą oraz realizatorem scenariuszy był wybitny działacz krakowski Edward Moskała (1926–1995). Współdziałają miłośnicy gór, kolekcjonerzy pamiątek i dokumentów regionalnych. Ośrodki zaczęto organizować przez Komisję Turystyki Górskiej Zarządu Głównego PTTK, a w niej przez Podkomisję Kultury i Historii Turystyki Górskiej z siedzibą w Krakowie przy Centralnym Ośrodku Turystyki Górskiej.

Głównym celem tego działania jest zachowanie pamięci i popularyzacja historii polskiej turystyki górskiej i jej pionierów oraz ochrona dokumentów z tym ruchem związanych.

Pierwszy ośrodek powstał w 1966 r. na Markowych Szczawinach, na Babiej Górze. W późniejszych latach otwarto następne: Gabinet Kazimierza Sosnowskiego w Domu Turysty w Krakowie w 1967 r., na Jaworzynie Krynickiej, w Beskidzie Sądeckim (1970 r.), na Turbaczu, w Gorcach (1980 r.), w Szczawnicy, w Pieninach (1988 r.), w Ustrzykach Górnych, w Bieszczadach (1991 r.), w Zawoi, pod Babią Górą (1993 r.), na Przysłopiu pod Baranią Górą (1994 r.), w Domu Turysty w Zakopanem (1995 r.). W projekcie jest utworzenie kilku innych ośrodków. Natomiast w Krakowie powołano w 1987 r. Ośrodek Dokumentacji Turystyki Górskiej PTTK, w którym jest gromadzona dokumentacja działalności wszelkich ogniw społecznych z zakresu turystyki w górach od ich początku.

## Dziejowe losy kolekcji

Upływają lata, przemijają pokolenia. Pozostają jednak przedmioty oraz obszerne ich kolekcje. Wprawdzie liczne zbiory uległy zagładzie w czasie wypadków dziejowych, ale wiele z nich uratowano dzięki zabiegom społecznym oraz instytucjonalnym. Są wśród nich eksponaty krajoznawcze zgromadzone w dawnych latach przez Towarzystwo Tatrzańskie i Polskie Towarzystwo Tatrzańskie oraz Polskie Towarzystwo Krajoznawcze. Znajdują się one w muzeach państwowych i prowadzonych przez samorządy, a także w placówkach muzealnych będących w gestii PTTK.

Działania tych placówek wspiera indywidualny ruch kolekcjonerski członków Towarzystwa, wśród których są wybitni działacze. Kontynuują oni tradycje wspomnianych prekursorów. Gromadzą zbiory z różnych dziedzin, uwzględniając także przedmioty współczesne, które z upływem lat nabiorą patyny i ponadczasowych wartości.

Programową rangą tych zbiorów jest, jak przed laty, dokumentowanie oraz szerzenie wiedzy o kraju ojczystym.

1. W. Cichy, *Muzea i izby regionalne PTTK*, Warszawa 1990.
2. W. Cichy, *Raport o stanie muzealnictwa PTTK. Stan na czerwiec 1997 r.*, „Społeczna opieka nad zabytkami” 1997, ss. 97–117.
3. A. Czarnowski, *Kolekcjonerstwo w PTTK*, „Biuletyn Kolekcjonerski” 1999, nr 2.
4. A. Czarnowski, *O społecznej roli kolekcjonerstwa krajoznawczego*, „Ziemia” 1984, ss. 230–235.
5. A. Czarnowski, *Zbiernictwo*, „Krajoznawstwo – poradnik metodyczny”, Warszawa 1979, ss. 107–117.
6. M. Federowski, *Zbiory Polskie. Zbiory graficzne Dominika Witke-Jeżewskiego w Głębokiem*, „Ziemia” 1912, nr 28–32, 35–38, 40, 41.
7. J. Kowalczyk, *Starożytnicy warszawscy połowy XIX w. i ich rola w popularyzacji zabytków ojczystych*, Warszawa 1984.
8. S. Lorentz, *Przewodnik po muzeach i zbiorach w Polsce*, Warszawa 1973.
9. K. Malinowski, *Prekursorzy muzeologii polskiej*, Poznań 1970.
10. F. Midura, *Dorobek PTTK w dziedzinie ochrony zabytków i muzealnictwa*, „Ziemia” 1984, ss. 235–238.
11. Z. Moździerz, *O początkach Muzeum Tatrzańskiego nieco inaczej*, „Wierchy” R:67, 2001, ss. 87–94.
12. J. Polańska, *Ośrodki Kultury i Historii Turystyki Górskiej KTG ZG PTTK*, „Ochrona zabytków w działalności TT, PTT i PTTK. Materiały z Sympozjum Kraków–Dobczyce 19–20 września 1998”, ss. 12–29.
12. Z. Radwańska-Paryska, W. H. Paryski, *Wielka Encyklopedia Tatrzańska*, Poronin 1995, ss. 784, 785.
13. S. Szymański, *Muzea Polskiego Towarzystwa Krajoznawczego 1906–1950*, Warszawa 1990.
14. W.W. Wójcik, *Działalność i dorobek TT i PTT w dziedzinie ochrony dóbr kultury i opieki nad zabytkami*, „Ochrona zabytków w działalności, TT, PTT i PTTK. Materiały z Sympozjum, Kraków–Dobczyce 19–20 września 1998, ss. 3–11.