

## Zabytkowe domy rybackie w Helu

Miasto Hel położone jest na cyplu Półwyspu Helskiego w odległości 33 km od łądu stałego. Jest ono miastem najdalej wysuniętym w morze. Wyjątkowe położenie Helu wycisnęło niezatarte piętno na jego wyglądzie. Odcięcie od bezpośrednich połączeń lądowych, korzystanie prawie wyłącznie z transportu morskiego, brak zaplecza rolniczego — to wszystko złożyło się na niepowtarzalny charakter miasta. Jego mieszkańcy prawie wyłącznie żyli z zasobów morza. Właśnie środowisko morskie, w stopniu niespotykanym na całym polskim Wybrzeżu, narzucało rytm i kierunki działania, dyktowało swoiste normy i obyczaje, a jednocześnie ciągle stwarzało sytuacje wymagające wielkiego trudu i nieprzeciętnego ryzyka.

Rysem najbardziej charakterystycznym dla oblicza miasta było i jest rybołówstwo. Wszystkie źródła, przekazy, dokumenty, cała historia jest wypadkową bogactwa naturalnego numer jeden, jakim tu były ryby. Dzieje Helu, od początków aż po dzień dzisiejszy, jak w soczewce skupiają podstawowe problemy związane z tą dziedziną, są ilustracją dróg rozwojowych polskiego rybołówstwa, a jednocześnie ukazują, jak środowisko geograficzne może wpływać na charakter mieszkańców i samego miasta.

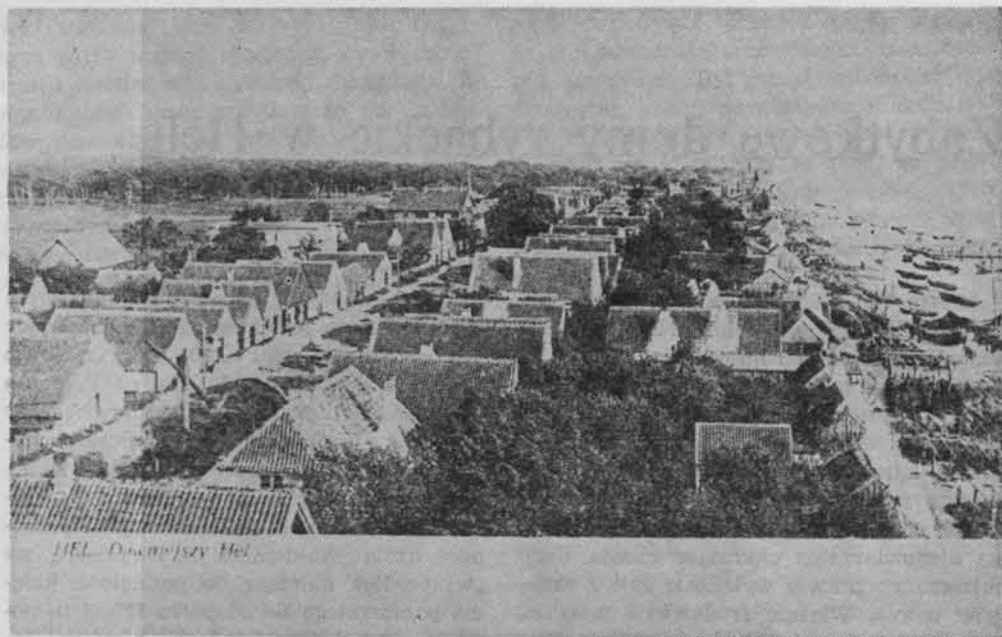
Genezy osady rybackiej należy szukać w średniowieczu. Wszystkie jednak przekazy z tego okresu są bardzo ogólnikowe i trudno uchwytne, często przemieszane z legendami. Hel wspomniany jest już w wieku IX, w opisie podróży żeglarza anglosaskiego Wulfstana, wspomina się również o królu norweskim Olafie, który miał dać początek chrześcijańskiej osadzie zwanej Helem, wznosząc tu kaplicę. Według innej wersji założycielem Helu miał być po-

morski książę Wratysław, a fundatorem kaplicy biskup Albert w 1142 r. Frapujący jest przekaz z roku 1198, który mówi o handlu śledziami w położonej na Pomorzu krainie Gellen. Nazwę tę niektórzy badacze kojarzyli z Helem. Inna wiadomość pochodzi ze średniowiecznej kroniki duńskiej, gdzie wspomina się, że w 1219 r. wzburzone morze wyrzuciło statek wiozący wysłannika króla Waldemara II Zwycięzcę na „wyspę Hel, należąca do posiadłości księcia pomorskiego Świętopełka II”. Z tą postacią szereg autorów łączy pierwszą lokację miasta na prawie lubeckim.

Do istotnych dokumentów należą: przywilej założenia w roku 1351 Bractwa św. Katarzyny, przywilej lokacyjny z 1378 r. i wilkierz miejski z 1430 r. (?). Dokument z roku 1378, wydany przez wielkiego mistrza Winryka von Kniprode, stanowi tylko potwierdzenie znacznie wcześniejszego aktu lokacyjnego. Z aktu tego dowiadujemy się o charakterze działalności gospodarczej mieszkańców, zawiera on szczegółowe dane dotyczące specjalności rybaków morskich — najliczniejszej grupy zawodowej helan. Spotykamy tutaj również wzmiankę o merkach, czyli znakach własnościowych rybaków.

Niezwykłym bogactwem informacji wyróżnia się wilkierz miejski, datowany na początek XV w. Stanowi on zbiór prawnie usankcjonowanych, a od dawna przyjętych zwyczajów, normujących stosunki w rybołówstwie. Jest w nim również zawarta najstarsza na gdańskim Wybrzeżu wiadomość o występowaniu zorganizowanych zespołów do połowów niewodowych dorsza, łososia i węgorza, czyli maszoperii funkcjonujących na Półwyspie jeszcze do dzisiaj.

Wszystkie te dokumenty i przekazy w



Hel z przełomu XIX i XX w. — rejon dzisiejszej ulicy gen. Waltera



Południowa pierzeja dzisiejszej ulicy gen. Waltera w Helu przed kilkudziesięciu laty

zasadzie dotyczą pierwotnej zabudowy tzw. Starego Helu, położonego na terenie obecnego Portu Wojennego, o 1,5 km na zachód od centrum obecnego miasta, tzw. Nowego Helu, który rozwinął się na fundamentach nowej osady. Przełomowym okresem był tutaj wiek XV, w którym spotykamy już liczne wzmianki o Nowym Helu i wszystkie wskazuje na to, że u schyłku tego wieku istniała jeszcze równowaga między obydwooma ośrodkami. W miarę upływu czasu, z różnych przyczyn, następował nieuchronny zanik Starego Helu.

Problem wykształcania się dwóch ośrodków w obrębie jednego organizmu administracyjnego jest niezwykle frapujący. Ich funkcjonowanie w niewielkiej odległości od siebie, wzajemne „przenikanie się” stanowi kuriozum historyczne, tym bardziej że dzieje wzajemnych stosunków sąsiedzkich obfitowały tutaj w krwawe starcia i dramatyczne sytuacje. Stary Hel był organizmem doskonale zorganizowanym i wyposażonym w szereg urządzeń, takich jak port, radnica miejska (ratusz), szpital Bożego Ciała, kościół Najświętszej Panny Marii, łaźnie, karczmy, ciemnica. Prawdopodobnie istniały również obwarowania miejskie. Dlatego też całkowity zanik Starego Helu i powody zmiany lokalizacji miasta są nie wyjaśnioną zagadką.

Znamy trzy podstawowe hipotezy usiłujące wyjaśnić ten problem. Pierwsza, o charakterze ekonomicznym, mówi o zaniku stad śledzi, które stanowiły podstawę bytu mieszkańców. Z powodu ich braku i z tytułu zawartych umów rybacy wpadali w zadłużenia. Aby uniknąć odpowiedzialności opuszczali miasto, w którym obowiązywał bardzo rygorystyczny wilkierz miejski, i osiedlali się poza jego obrębem — stąd narastanie nowego organizmu osadniczego. Druga hipoteza wyjaśnia sprawę działaniem sił natury. Z uwagi na niszczące działanie fal morskich i duże ubytki linii brzegowej na wysokości Starego Helu, mieszkańcy byli zmuszeni przenieść miasto w bardziej dogodne miejsce. I wreszcie trzecia hipoteza odwołuje się do problematyki etnicznej. Można przypuszczać, że wszystkie czynniki podane w tych hipotezach odegra-

ły określoną rolę. Zagadnienie to jest niezwykle oryginalne, mające jedynie pewną analogię w historii Starej Łeby, stanowi kanwę barwnych, ale i smutnych legend o „zatopionym” mieście.

W Nowym Helu od XV w. zaczął kryształizować się układ przestrzenny, który w formie ulicowej „ulicówki”, obecnej ulicy Generała Waltera, funkcjonuje do dzisiaj. Jest to najstarsza część obecnego Helu. A więc czynniki geograficzno-przyrodnicze przesądziły o kształcie miasta na długie wieki. Mimo późniejszej bezstylowej zabudowy, pochodzącej głównie z okresu międzywojennego i powojennego, arteria ta zachowała jeszcze średniowieczny charakter ulicówki skupiającej w obu pierzejach nieliczne wprawdzie, ale zachowane urokliwe domy rybackie, świadectwo ubiegłowiecznego charakteru zabudowy miasta. Dlatego też utworzono tutaj strefę ścisłej ochrony konserwatorskiej. Przy ulicy tej można również wyróżnić drugą, znacznie liczniejszą grupę obiektów późniejszych, wykazujących jednak szereg wspólnych cech charakterystycznych, świadczących o nawiązaniu do głębokiej tradycji helskich domów rybackich, które niewątpliwie zaliczyć należy do kręgu ludowej kultury kaszubskiej.

Helskie domy rybackie przechodziły, oczywiście, określoną ewolucję. Jeżeli przyjmiemy, że rozwój układu wnętrza tych domów przebiegał od typu najprostszego do coraz bardziej złożonego, to za najstarsze niewątpliwie należy uznać rozwiązanie z wejściem głównym umieszczonym asymetrycznie w ścianie szczytowej i prowadzącym do „izby letniej”, połączonej z wąską komorą wychodzącą na podwórze. W tyle znajdowała się, przylegająca do komory, „izba duża”, a po przeciwnej stronie, od frontu „izba mniejsza”. Między nimi „kuchnia — wędzarnia” otwarta do „izby letniej”. Wejście do „izby dużej” znajdowało się prawie na wprost wejścia głównego, a do „izby mniejszej” w bok z „izby letniej”. Obydwie izby: „mniejsza” i „duża” były ogrzewane piecem „kuchni — wędzarni”.

„Izba letnia” — zamknięta wraz z komo-



Hel w latach międzywojennych

wą charakterystycznymi drzwiami połówkowymi — była najprawdopodobniej przez cały rok, z wyjątkiem zimy, głównym ośrodkiem życia rodzinnego. Tu wiązano sieci i wyrabiano lub naprawiano drobny sprzęt rybacki. „Izba mniejsza”, ze względu na swe wymiary, była najcieplejsza, zaś „izba duża” była najprawdopodobniej czymś w rodzaju świetlicy. Jeszcze w początkach naszego stulecia „izba mniejsza” służyła za mieszkanie „starym”, zaś „izba duża” była mieszkaniem „młodych”, dopóki nie zbudowali sobie własnego domu. Charakterystyczna dla domu helskiego jest lokalizacja urządzenia ogniowego, stanowiącego jądro układu. „Kuchnia — wędzarnia” umieszczona jest zawsze tak, że przylega do dłuższego boku budynku i znajduje się między dwiema izbami — „mniejszą” i „większą”. Takie rozwiązanie jest typowe i występuje we wszystkich odmianach domów — od najprostszego do najbardziej rozwiniętego.

Rozwój domu rybackiego w Helu przebiegał tylko w płaszczyźnie poziomej. Najczęściej w postaci przybudówki niższej od pomieszczeń typu podstawowego, dobu-

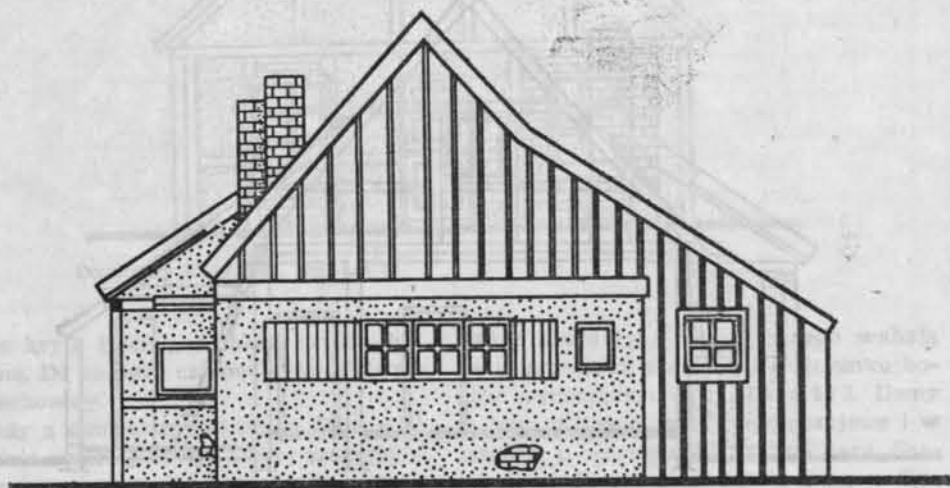
wywanej z reguły wzdłuż dłuższego boku ściany zewnętrznej „izby letniej” i „komory”. Pomieszczenie to mogło służyć jako chlew dla drobnego inwentarza lub też było wykorzystywane dla celów mieszkalnych. Zdarzało się, że boczną dobudówkę dzielono na szereg małych pomieszczeń mieszkalnych, zaś powiększona została — przez „wysunięcie z gabarytu” budynku — „izba mniejsza”. Następną fazę ewolucji układu wnętrza przedstawia rozwiązanie, w którym wejście główne umieszczone jest na osi ściany szczytowej i prowadzi do wąskiego korytarza będącego szczytkową postacią „izby letniej”.

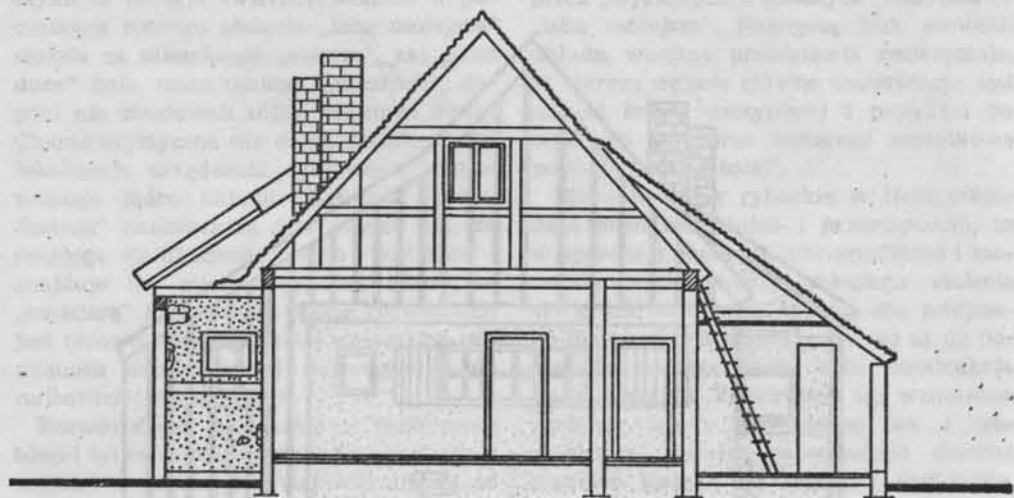
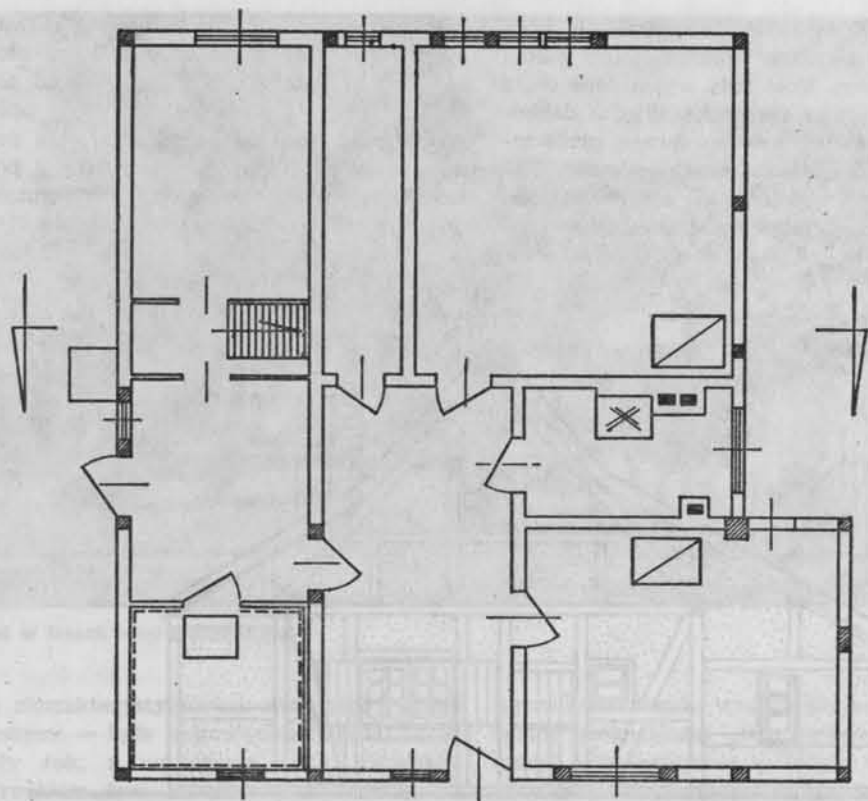
Mimo że domy rybackie w Helu posiadają dużo uzupełnień i przemurowań, to w oparciu o przekazy bibliograficzne i materiały archiwalne z ubiegłego stulecia stwierdzić można, że typową dla tutejszego budownictwa mieszkaniowego aż do początków naszego wieku była konstrukcja szkieletowa. W konstrukcji tej wznoszono zarówno ściany zewnętrzne jak i wewnętrzne, stosując powszechnie drewno sosnowe łączone na wpust i nadkładkę, wzmacniane w łączeniach drewnianymi

kołkami. W ścianach zewnętrznych konstrukcję drewnianą impregnowano smołą lub dziegiem. Pola były wypełnione cegłą łączoną zaprawą wapienną. Więźba dachowa również z drewna sosnowego, przeważnie konstrukcji krokwiowo-jętkowej. Pokrycie dachu wykonywano z dachówki holenderki. Szczyty przeważnie objmano des-

kami na styk, a styki były zakryte listwami. Stropy były belkowe z deskami ułożonymi „w nakładkę”. Belki ciosano toporem. Domy te pierwotnie nie były podpiwniczone. Budynki gospodarcze, jak podają opisy z XIX w., wykonywano z późniejszego materiału, niejednokrotnie wykorzystując na ten cel stare łodzie. By-

Dom przy ulicy Gen. Waltera 29





Dom przy ulicy Gen. Waltera 29 wraz z planem pomieszczeń

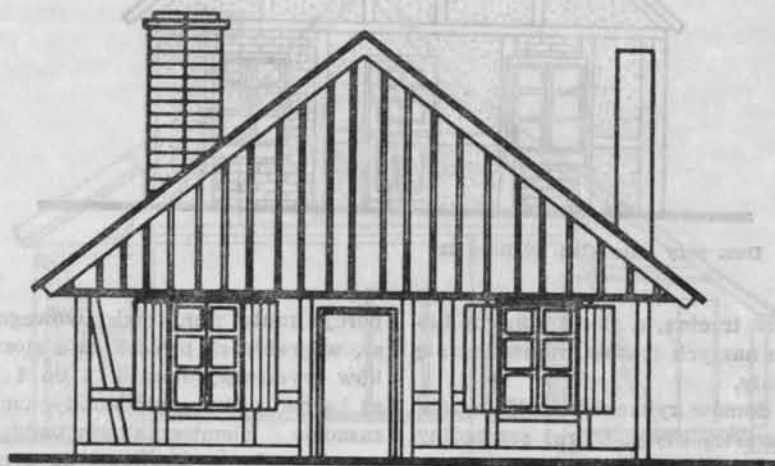
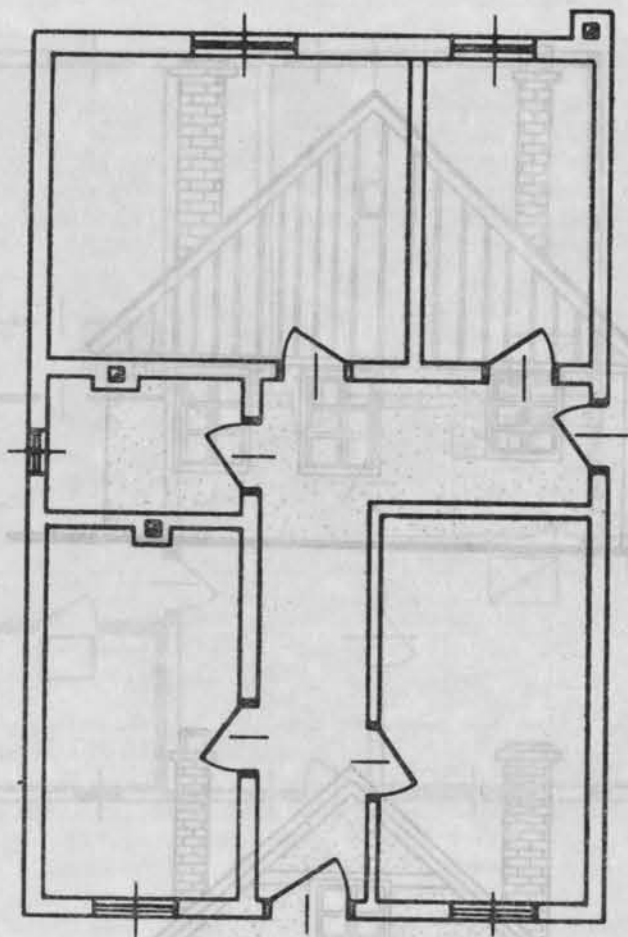


Dom przy ulicy Gen. Waltera 33

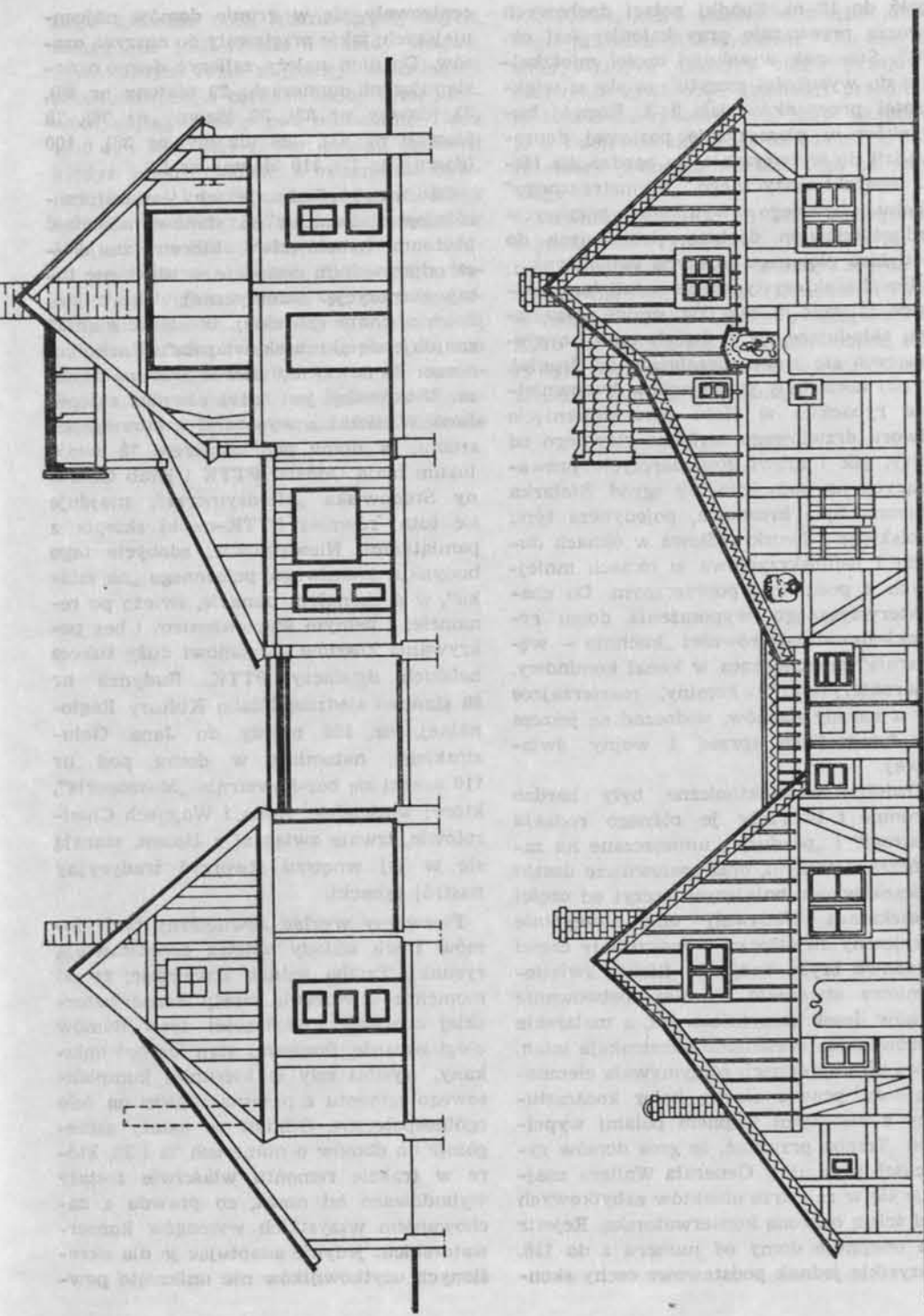
ły one kryte trzcina, a także gontem lub darnią. Do naszych czasów w zasadzie się nie zachowały.

Każdy z domów rybackich w Helu robi wrażenie zwartej bryły, której szczególny wyraz nadaje stosunkowo duży dach. Pro-

porcje rzutu typu podstawowego wahają się w granicach prostokąta o stosunku boków wynoszącym od 1:2 do 1:3. Domy są bardzo niskie, jednokondygnacyjne i w zasadzie o niemieszkalnym poddaszu. Szerokość budynku dochodzi do 6 m, a dłu-



Dom przy ulicy Gen. Waltera 39 wraz z planem pomieszczeń



Stare domy rybackie, łącząc w sobie prostotę i piękno, tworzą w Helu Jedyny w swoim rodzaju żywy skansen. Rysunki w skali 1:100, według wzorców dostarczonych przez autora attykułu, wykonał Jerzy Sosnowski

gość do 12 m. Spadki połaci dachowych tworzą przeważnie przy kalenicy kąt ok. 90°. Stosunek wysokości części mieszkalnej do wysokości szczytu ma się w większości przypadków jak 2:3. Rozwój budynków w płaszczyźnie poziomej doprowadził do wytworzenia się bardzo dla Helu charakterystycznego „asymetrycznego” dachu, będącego wynikiem przykrycia jednospadowym dachem dołączonych do budynku głównego niższych dobudówek.

Do charakterystycznych detali budowlanych zaliczyć należy tzw. drzwi połówkowe, składające się z dwóch części otwierających się jedna niezależnie od drugiej. Drzwi takie były stosowane w budownictwie rybackim w Helu jako zamknięcie otworu drzwiowego zarówno głównego od ulicy, jak i drzwi gospodarczych prowadzących na podwórze lub ogród. Stolarka okienna była krosnowa, pojedyncza typu „polskiego”, dwuskrzydłowa w oknach dużych i jednoskrzydłowa w oknach mniejszych z podziałem poprzecznym. Do charakterystycznego wyposażenia domu rybackiego należała również „kuchnia — wędzarnia” przechodząca w kanał kominowy. Charakterystyczne kominy, rozszerzające się u nasady dachów, widoczne są jeszcze na fotografiach sprzed I wojny światowej.

Ozdoby architektoniczne były bardzo skromne i tworzyły je różnego rodzaju „šparogi” i „pazdury”, umieszczane na zakończeniu szczytu, oraz malownicze daszki z desek wyodrębniających szczyt od części mieszkalnej. Nadawały one szczególnie przyjemny światłocień i podkreślały części składowe bryły budynku. Efekty światłocieniowe stwarzało również listwowanie styków desek szczytnicowych, a malarskie wprowadzała drewniana konstrukcja ścian, która po impregnacji otrzymywała ciemnobrązowy, prawie czarny kolor kontrastujący z bielonymi wapnem polami wypełnień. Trzeba przyznać, że gros domów rybackich przy ulicy Generała Waltera znajduje się w rejestrze obiektów zabytkowych pod ścisłą ochroną konserwatorską. Rejestr ten obejmuje domy od numeru 1 do 118. Wszystkie jednak podstawowe cechy skon-

centrowały się w grupie domów najcenniejszych, jakie przetrwały do naszych czasów. Do nich należy zaliczyć domy o następujących numerach: 29 (dawny nr 86), 33 (dawny nr 82), 39 (dawny nr 76), 78 (dawny nr 41), 88 (dawny nr 35), 100 (dawny nr 27), 110 (dawny nr 17).

Obecnie użytkowanie ich jest najprzeróżniejsze. Dom nr 86 stanowi własność Muzeum Rybołówstwa, które planuje — po odpowiednim remoncie — ulokować tutaj ekspozycję autentycznej, tradycyjnej helskiej chaty rybackiej. W obiekcie nr 33 znajduje się „klubo-kawiarnia” „Ruchu”, a numer 39 należy do szewca Wiktora Hintza. Ulokowany jest tutaj również sklepik Jana Wieliczki z wyrobami z bursztynu i srebra. W domu pod numerem 78 swoje lokum mają Oddział PTTK i Klub Ochrony Środowiska „Międzyinorze”, znajduje się tutaj również PTTK-owski sklepik z pamiątkami. Niewątpliwie, zdobycie tego budynku, urokliwego, położonego „na szlaku”, w doskonałym punkcie, świeżo po remoncie, z pełnym wyposażeniem i bez pokrywania kosztów — stanowi duży sukces helskich działaczy PTTK. Budynek nr 88 stanowi siedzibę Klubu Kultury Regionalnej, nr 100 należy do Jana Goluśńskiego, natomiast w domu pod nr 110 mieści się bar-kawiarnia „Maszoperia”, której właściciele, Anna i Wojciech Chwirutowie, trwale związani z Helem, starają się w jej wnętrzu stworzyć tradycyjny nastrój rybacki.

Pierwotny wygląd zewnętrzny tych domów i ich układy wewnątrz przedstawiają rysunki. Trzeba jednak stwierdzić, że od momentu utworzenia strefy konserwatorskiej charakter większości tych domów uległ zmianie. Ponieważ stan ich był opłakany, wysiłki szły w kierunku kompleksowego remontu z przeznaczeniem na cele ogólnospołeczne. Odnieść to należy szczególnie do domów o numerach 78 i 33, które w trakcie remontu właściwie zostały wybudowane od nowa, co prawda z zachowaniem wszystkich wymogów konserwatorskich; jedynie adaptując je dla określonych użytkowników nie uniknięto pew-

nego zatarcia cech charakterystycznych, szczególnie jeśli chodzi o układy wnętrza.

W każdym razie najmniej zmienione i przebudowane, o cechach najbardziej pierwotnych, są obiekty pod numerami: 100 z 1830 r. i 88 z 1817 r. Ten ostatni stanowił kiedyś jeden kompleks z budynkiem dawnej słynnej karczmy „Lwia Jama”, która spłonęła w 1972 r. Właścicielem domu nr 100 jest Jan Golusiński, niezwykle interesująca i barwna postać. Był ongiś rybakiem, człowiekiem niezwykle mocno związanym z Helem. Wykazywał niezwykłą pasję zbieracką i kolekcjonerską, dlatego też przez długie lata opiekował się wystawą pn. „Rybołówstwo na Helu”, ulokowaną w dawnym poewangelickim kościele

św. Piotra, która stanowiła załączek obecnego Muzeum Rybołówstwa. Obecnie na emeryturze, w dalszym ciągu przejawia niezwykłą żywotność, gromadzi przedmioty z zakresu rybołówstwa, które eksponuje w swoim domku. Jego osobowość, a także zbiory podnoszą wartość tego zabytkowego obiektu.

Również dom nr 88 jest wzbogacony eksponatami rybackimi, naturalnymi w tym otoczeniu, które zostały zebrane i wyeksponowane przez członków PTTK-owskiego Klubu Kultury Regionalnej. Klub ten mieści się w tymże domku, który tym samym stanowi coś w rodzaju społecznego punktu muzealnego.