

Po spacerze w Szczawnicy

(Maria Konopnicka — rok 1875)

Uznana w swoim czasie za wybitną poetkę i nowelistkę, miejsce w historii polskiej literatury zajęła dzięki treściom społecznym, patriotycznym i politycznym oraz specyficznej tonacji lirycznej swoich utworów. Każdy zna te utwory ze szkoły, z kolejnych wydań jej poezji dla dzieci, które były lekturą niemal w każdym domu.

Artykuły publikowane w prasie przyniosły jej miano publicystki walczącej ze złudzeniami pozytywistów. Wiele utworów poetyckich weszło do tradycji politycznej i już za życia pisarki stały się one formą i treścią manifestacji patriotycznych. Bodaj najżywsze tradycje ma po dzień dzisiejszy Rota, inspirowana wydarzeniami politycznymi z początków XX w. w zaborze pruskim.

Swoista dla Marii Konopnickiej tonacja utworów poetyckich i prozy oraz publikacji prasowych, zwłaszcza tonacja liryczna, opisy przyrody i krajobrazu, wynikała w poważnym stopniu z osobistych doświadczeń pisarki. Jej twórczość może być przykładem, jak epizody z życia osobistego wpływają na charakter utworów, na rodzaj wypowiedzi artystycznej. Do tych przypomnień skłaniają także dwie rocznice — 140 urodzin oraz miniona niedawno 70 rocznica śmierci.

Urodziła się w Suwałkach 23 września 1842 r. Niespełna ośmioletnia Maria Stanisława wraz z rodzicami przenosi się do Kalisza. Tu wkrótce umiera jej matka, a ojciec zajmuje się wychowaniem sześciorga dzieci. Systematyczną naukę rozpoczyna Maria na pensji przyklasztornej ss. Sakramentek w Warszawie w roku

1855. Nawiązuje przyjaźń, która trwać będzie długie lata — z Elizą Orzeszkową.

Nieco ponad dwudziestoletnia Maria wychodzi w 1862 r. za mąż, za Jana Jarosława Konopnickiego. Niedługo potem wybucha Powstanie Styczniowe. Prześladowania za pomoc udzieloną powstańcom spadają na młodą rodzinę. Kary nałożone na majątek, aresztowanie męża, narodziny pierwszego dziecka Konopnickich — to pasmo pierwszych trosk przyszłej pisarki. Potem przychodzi następne.

Portret imaginacyjny Marii Konopnickiej pędzla F. Paszkowskiego, wykonany na zlecenie Polonii amerykańskiej



Trzydziestoletnia Konopnicka była już matką ośmiorga dzieci. Małżeństwo nie daje jej poczucia bezpieczeństwa, dom prowadzony z tradycyjnym szlacheckim rozmachem, ale ponad stan, nawiedzają nadmiernie goście i wierzyciele.

Rozczarowanie i coraz dotkliwsze niedostatki skłaniają Konopnicką do uwolnienia się od nadmiaru powinności. Po latach tak napisała o tym okresie życia: „Dużo przebywałam w polu, w lesie, unikając hałaśliwej atmosfery domu, w którym zawsze było pełno ludzi, jeśli nie goście to wierzycieli. Od tej pory pozostał mi jakowyś wstręt do ludzkiego gwaru, do towarzystwa w ogóle, a pożądanie samotności, spokoju, przedstawiania z przyrodą, zasluchiwanie się w szerokie ciszce polne stało się moją naturą”.

Wkrótce Konopnicy z gromadką dzieci przenoszą się do Gusina opodal Turka. Tu jakby dla ukojenia Konopnicka zaczyna pisać. Wkrótce następuje wyjazd do Szczawnicy. Biografowie pisarki nie są zgodni, co było ostatecznym impulsem do tej podróży latem 1875 r. Pewne jest, że nastąpiło w jej życiu przekroczenie pewnego progu, wyzwolenie, zerwanie ze środowiskiem. Pojechała się leczyć, jak wówczas było w modzie, „do wód”.

W przypadku Konopnickiej to wyrwanie się z „tradycyjnych więzów” — tak kategoryczne — uznane zostało potem za jeden z wielu przypadków „wyzwolenia się kobiety” w drugiej połowie XIX w. Z konwencji społecznych i obyczajowych, z narzuconego trybu życia, z niemożności i uwikłania, z zależności. Potrzebę zerwania łatwo usprawiedliwić — zawiody nadzieje na stworzenie normalnego ogniska domowego. Przyczyniły się do tego z pewnością warunki polityczne i ekonomiczne tamtych czasów.

Takim osobom, jak Konopnicka, zalecano odmianę radykalną. Góry na dobre w tamtych latach zaczynały pełnić rolę środowiska uzdrowieńczego. Decyzję o konieczności ratowania zdrowia, ale bodaj przede wszystkim znekanej duszy,

przyjęła Konopnicka z radością.

Zdana na siebie Konopnicka zaczyna swoją „wielką wędrówkę”, która trwać będzie z małymi przerwami do końca życia. W 1875 r. przybywa najpierw do Warszawy, gdzie w redakcji „Tygodnika Ilustrowanego” składa propozycję wydrukowania jej wierszy. Potem wyjeżdża do Szczawnicy. Przeżywa szok spowodowany wrażeniami, jakie wywołał w niej odmienny krajobraz. Zaczyna przelewać te doznania na papier, układa poetyckie opisy krajobrazów, odmienności obyczajowej górali, przyrody, wplata w utwory wątki ludowych legend. Mieszka w „dolnej” Szczawnicy, na tzw. Miedziusiu, bliżej Dunajca niż centrum uzdrowiska.

Szczawnica była wówczas rozkwitającym kurortem o coraz większej sławie. Konopnicka zamieszkała skromnie między obejściami wiejskimi. Być może tam mogła taniej wynająć kwatere, łatwiej było uniknąć snobistycznych kontaktów towarzyskich, więcej było okazji do skupienia się na pisaniu. Przebywała w Szczawnicy ok. dwóch miesięcy latem 1875 r. Miała dość czasu, aby poznać okolice, odbywać wycieczki, spacerować. Cykl wierszy *W górach* to niezwykle kronika jej zafascynowania górami. Siedem wierszy dotyczy Beskidów i Pienin, pozostałe napisała pod wpływem pobytu w Tatrach. W pierwszym (*Przygrywka*) pisze o locie swobodnego ptaka, obłokach i zwiewnych płatkach kwiatu róży. Czy to wspomnienie podróży do gór, podsumowanie piętnastu męczących lat rodzinnego życia, czy też były jeszcze inne inspiracje? Niewątpliwie, w utworze tym tkwi nuta romantyczna, wzruszenie, dowód niezwykłych przeżyć.

Bohaterem innego utworu z tego cyklu jest Dunajec, rzeka płynąca opodal domu, w którym mieszkała. W wierszu tak go przedstawia:

Pod moją chatą Dunajec biały
Dziwną pieśń śpiewa bijąc ze skały...
U mojej chaty Dunajec gada
Prastare skazki mego pradziada...
(Dunajec)

W innym wierszu, napisanym pod wpływem mocnych przeżyć ze splotu tratwami, o tej pięknej rzece napisała tak:

*Tylko gniewny Dunajec srebrną bruzdę gładzi
I długie rozmowy z echem gór prowadzi.*

Opodal Szczawnicy — Czorsztyn, cel wycieczek tak wówczas jak i dziś. W wierszu *Na Czorsztyń* sporo jest romantycznych skojarzeń, zaczerpniętych z legend górali. Dunajec swata Niedzicę — piękną dziewczynę, z nie mniej urodziwym Czorsztyńcem. Sokolica nad przełomem to „matka siwa”. Na ich weselu Pieniny i Tatry podawać będą chleb i sól.

Gdyby pieczołowicie wypisać z utworów tego cyklu nazwy okolic, szczytów, potoków, polan, postacie z legend — można by nabrać przekonania, że Konopnicka czerpała je nie tylko z opowiadań czy opisów, ale że odbywała liczne wycieczki. Wiersze *W Jaworkach*, *Poranek*, *Rabsztyn*, czy już wymienione wcześniej, mają w treści postacie z legend, nazwy, opisy ukwieconych hal górskich. Autorka zapewne odwiedzała je w uniesieniu romantycznym, szukała i znajdowała wzruszenia, które stały się inspiracją. Z wiersza *W Jaworkach*:

*Kwiaty rwać mi na Podskalu,
Paprocie na Grantu
Na Przehybie tzy z opalu
Zbierać o zaraniu...*

W tym utworze zawarty też jest swisty „manifest”, zapowiadający:

*W przepaść rzucę bóle złemi
.....
Niech połowę tęsknej duszy
W górach tu zostawię...*

Nie przyjechała nigdy więcej do Szczawnicy. Zdarzyło jej się potem zamieszkać w Krakowie, a więc miała okazję odwiedzić wiosną 1890 r. Tatry. Stały się one inspiracją do napisania dwóch wierszy, włączonych potem do cyklu *W górach* — *Noc* i *Na szczy-*



Marja Konopnicka w roku 1879. (Fot. A. Karoli i M. Pusch, Warszawa. Oryginał w zbiorach Muzeum Historycznego w Warszawie)

tach. Zanim jednak to nastąpiło, w warszawskiej redakcji „Tygodnika Ilustrowanego” złożyła swoje utwory do druku.

Zacząto je drukować w 1876 r. Jednym z czytelników poezji Konopnickiej był przebywający wówczas w Ameryce, piszący stamtąd korespondencje do „Tygodnika” — Henryk Sienkiewicz. W jednej z nich, wzruszony lekturą wierszy Konopnickiej, wyraził o nich pochlebną opinię torując tym samym drogę młodej poetce. Przeczytał:

*Otoczyły mnie w koło moje równie senne
Pasmem jednakiem...
A ja sobie lecę w krainy odmienne —
Umiem być ptakiem!*

Czy wiedział, co skłoniło Konopnicką do tak manifestacyjnego potwierdzenia zerwania z monotonią życia, do tak pło-

miennego wyrażenia poczucia radości z wyzwolenia z krępujących ją układów rodzinnych, społecznych i porzucenia nizin, by zachwyć się górami, swobodą i „wolnością ptaka”? Nie wiadomo, pewne jest, że Sienkiewicz napisał o tym i innych utworach tak: „Cały ten poczynający się wstępnym sam się śpiewa, jak jaki mazurek Chopina: ma własną dziwną nutę, w której słychać szmer świerków górskich, kosodrzewu — i odgłosy ligawek pastuszych. Jest tam echo zupełnie takie jak w górach”.

Pobyt w Krakowie i wyjazd w góry był dla Konopnickiej nową podniętą do pisania:

*Tatrzańskie łąki w złotych tonach
I noszą odzież rozkwieconą...
Wyżej kamień nagi błyska
Szumiące zdroje wrzą z urwiska...
Wędrowiec w niższych zrywa kwiaty
I pierś krzepi świętą wonią...
Na połoninie źródeł skrzydlaty
Jak ptaka w locie chwytą dłonią...
(Na szczytach)*

Owszem, były i wycieczki, ale już o wiele mniej intensywne, gdyż Konopnicka była rzeczywiście chora. Odbyła poetka wycieczki do Doliny Kościeliskiej „po śniegu” w towarzystwie znakomitym, bo wytrawnego przewodnika Macieja Sieczki. Miała też okazję poznać legendarnego Jana Krzeptowskiego — Sabałę, wówczas już przeszło osiemdziesięcioletniego nestora przewodników z epoki pionierskiej w Tatrach. Pod opieką Sieczki odbyła zapewne dłuższą wycieczkę w góry, której realia utrwaliła w wierszu *Noc*. Znajdujemy w nim opis wiatru halnego, zmiernych w górach, pasących się owiec, burzy i świtu nad Krywanem. Nie wszystkie realia się zgadzają, bowiem redyk zaczyna się zwykle na początku lata, a wycieczka miała miejsce wiosną, ale to już problem dla fachowców, jakże rzadkich w tamtych latach, gdy zauroczenie górami było tak silne. A może była jeszcze przy innej okazji, w innej porze w Tatrach? Może wtedy, gdy mieszkła w Szczawnicy?

Konopnicka żyła w czasach, gdy mówiono, iż człowiek składa się z „ciała, duszy i paszportu”. Los taki spotkał również i ją, faktycznie bowiem nie miała stałego miejsca pobytu, często zmieniała miasta, wyjeżdżała za granicę już to z powodu niechęci środowiska, już to z powodu kłopotów wynikających na tle jej działalności społecznej, politycznej, a także z powodu wahań w ocenie jej twórczości. Powodowało to rozdrażnienie, chęć odmiany, czy nawet ucieczki od wszystkiego, czyli od prozy życia. W liście pisała do bliskich: „Muszę od przeszłości, w której uderzyło we mnie tyle ciosów — odgrodzić się jakąś dużą, uwieczoną powodzeniem pracą”. Dzięki poleceniom Sienkiewicza otrzymała stypendium Akademii Umiejętności, a mimo to nie stabilizuje się ani jej życie osobiste, ani twórczość nie daje pełni zadowolenia. Huśtawka nastrojów, pragnień, rozczarowań; podróże i cierpienia z niedostatku przyjaźni.

Dwudziestopięciolecie twórczości Konopnickiej przypadło na przełomie stuleci. Komitet jubileuszowy w Warszawie nie zdołał przekonać władz zaborczych, że Konopnicka jest godna jubileuszu. Postanowiono przenieść uroczystości do Krakowa, gdzie spodziewano się bardziej liberalnego przyjęcia pisarki. Miała stać się drugą osobą spośród naszych twórców, którym naród darowuje dom. Konopnicka tak przyjęła wiadomość o spodziewanym darze: „Ja bo zawsze marzyłam o tym, żeby mieć choćby jedno swoje własne drzewo. Bo to się zdaje nic, a to rzecz ogromnie duża mieć takie drzewo i tyle ziemi, ile ono korzeniami obejmie!” (z listu do E. Orzeszkowej w 1901 r.).

Poszukiwania odpowiedniego obiektu trwały ponad trzy lata. Wreszcie 9 września 1903 r. na stacji kolejowej Jedlicze koło Krosna odbyło się uroczyste powitanie Marii Konopnickiej. Zakupiono dom wraz z kawałkiem ziemi w Żarnowcu. Z wielu opisów uroczystości jubileuszowych warto przypomnieć, że

pośród publiczności, licznie wówczas zgromadzonej na stacji, a potem w żarnowieckim parku, znajdował się student Mieczysław Orłowicz, który tak opisał to zdarzenie: „Zjazd był duży, przyjęcie wystawne, przemówień kilka, ale w całej uroczystości nie podobało mi się, że w imieniu młodzieży akademickiej, która była w dość dużej liczbie, aby powitać nową obywatelkę ziemi sądeckiej, nikt nie wystąpił, bo nikt nie uważał się za uprawnionego do reprezentowania młodzieży... Wstyd mi było, że wówczas całe to powitanie ograniczyło się do tego, że zjedliśmy potworną ilość kanapek, tak jak byśmy w tym celu tylko przyjechali”. Inny później znany działacz krajoznawczy — Antoni Patla, wspominał po latach, że towarzyszył Konopnickiej w spacerach po okolicy, do Dukli, i na przełęcz Dukielską, a także (pomimo poważnego wieku pisarki) zapamiętał jej eskapady na bicyklu.

W 1905 r. Konopnicka kolejny raz przyjeżdża w Tatry, w ciągu 4 dni odwiedza Dolinę Kościeliską i Staw Ciemnomrezyński, a także Morskie Oko. Choruje już wówczas poważnie na serce. Atmosfera polityczna tamtego czasu skłania ją do podjęcia decyzji powrotu do Warszawy, aby uczestniczyć w walce o polskość ziem pod zaborem rosyjskim, walczyć o polską szkołę. I nie jest to pierwszy odruch, raczej konsekwencja. Już wcześniej oburzały ją wydarzenia w zaborze pruskim, gdzie brutalnie prześladowano dzieci we Wrześni. W 1907 r. napisała — inspirowana tymi faktami — *Rotę*. Wyraźnie też broniła polskości Śląska.

W jednym z tatrzańskich wierszy (z 1902 r.) *U Pięciu Stawów* znajdujemy legendarną i dawną nutę wolnościową, przypominaną przez Konopnicką przez wplecenie do wiersza wątku opowieści o ukrytej w tej dolinie złotej koronie królestwa i uśpionych rycerzach. Realia polityczne w zaborze pruskim i rosyjskim były o wiele trudniejsze do przezwyciężenia niż opór górskich szlaków,

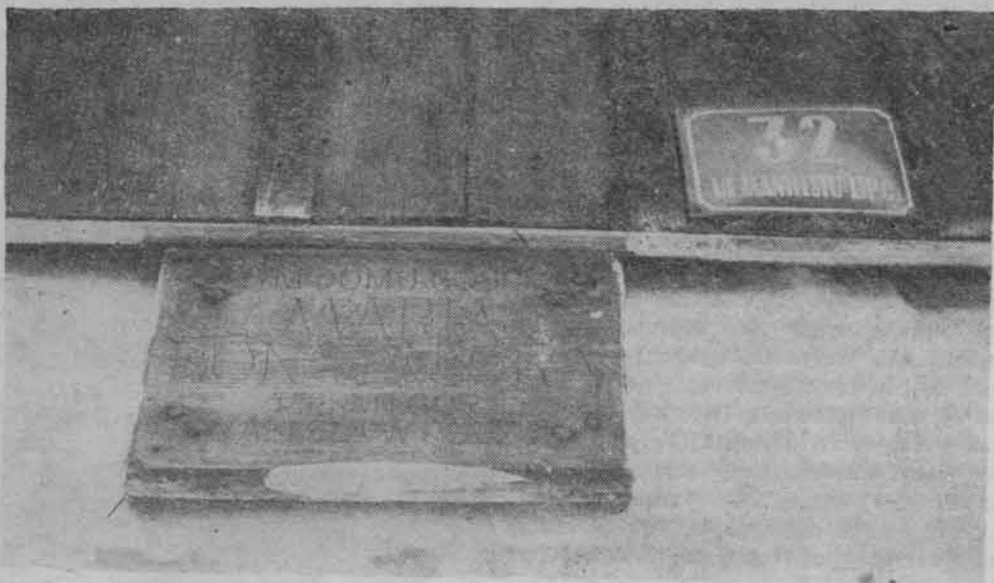


Dom w Szczawnicy, w którym prawdopodobnie mieszkała Konopnicka w 1875 r. ... (Fot. T. Kowalik)

które udało się poetce przemierzyć.

Każda wybitna postać pobudza współczesnych i potomnych do wielorakich analiz motywacji jej postępowania i twórczości. Nawet Sienkiewicz, który uchodzi za protagonistę pisarstwa Konopnickiej, wyszydził nieudolność dramatyczną późniejszych jej utworów. Współcześni badacze jej twórczości wiele wątków wiążą z jej biografią, co wydaje się bardzo oczywiste. Inspiracja twórcza — proces niewątpliwie złożony — w przypadku pierwszych wierszy Konopnickiej nie budzi innych skojarzeń. Spotkanie z górami było tu na pewno przeżyciem decydującym.

Góry w pierwszych wierszach Konopnickiej są epizodem na tle całej jej twórczości, tak jak były epizodem w jej życiu. Wiedza poetki o górach była skromniutka, jak cała ówczesna literatu-



...i skromna tablica z drewna, upamiętniająca ten fakt. (Fot. T. Kowalik)

Dom w Żarnowcu — obecnie muzeum pisarki



ra górską. A ponadto zwaźmy, gdzie się urodziła i wychowała, gdzie i jak żyła, zanim podjęła podróż do Szczawnicy. Dziś o jej wakacjach w znanym uzdrowisku przypomina niewielka tabliczka na jednym z domów w Szczawnicy. Przy okazji lokalnych uroczystości wspomina się ten pobyt i wiersze, które dodają kolorytu imprezie. Żaden przewodnik podczas spływu Dunajcem nie cytuje poezji Konopnickiej. Zresztą utwory innych autorów także zapomniano.

Wielu uczonych, wielu poetów, sądzę iż grubo więcej niż tysiąc światłych umysłów pracowało skrzętnie, aby przybliżyć góry zwykłym ludziom tak jak Konopnicka, albo jeszcze lepiej, doskonalej, bardziej poetycko, jak czas i moda pozwalały. Od zarania Towarzystwa Tatrzańskiego, aż po dzień dzisiej-

szy, poetów górskich nie brakuje. A mimo tego zainteresowanie zjawiskiem poezji o górach i poetami piszącymi o górach, nie należy do najpowszechniejszych. Odbywają się sympozja i sesje, na warsztacie wielu badaczy znajdują się utwory i dzieje ich autorów, którym życie wyznaczyło drogę przez, do lub obok gór. Konsekwencje mogą być rozmaite. W przypadku Marii Konopnickiej od gór właściwie zaczęło się to, co nazywamy uznaniem społecznym twórcy. Wiersze o górach kreowały ją w oczach współczesnych na poetkę. Potem w jej życiu nastąpiły wydarzenia ważniejsze i pełniej dziś odczytywane niż kilka utworów wynikłych z uniesienia, z głębokiego przeżycia potęgi, czystości i piękna gór. Mimo wszystko, taki był początek.