

WYCIECZKI O TREŚCI KRAJOZNAWCZEJ JAKO METODA PRYZYWCZAJANIA DO PRAWIDŁOWEGO WSPÓŁŻYCIA SPOŁECZNEGO W GRUPIE

Wycieczki o treści krajoznawczej pełnią różne funkcje wychowawcze i poznawcze. Są źródłem różnorodnych przeżyć, doświadczeń i nawyków ważnych dla rozwoju osobowości uczestników grupy turystycznej. Przede wszystkim przyczyniają się one do kształtowania postaw patriotycznych, opartych na szacunku dla postępowych tradycji narodowych i zrozumieniu dorobku oraz perspektyw rozwojowych Polski Ludowej.

Krajoznawstwo jako tendencja programowa współczesnej turystyki ma ten istotny i niezaprzeczalny walor, że uwierzytelnia teoretyczną wiedzę historyczną i współczesną społeczno-ekonomiczną. Daje ono świadectwo prawdzie o czasach minionych oraz osiągnięciach i problemach naszej epoki, zbliża do polskiej kultury narodowej ukazując jej wartości historyczne i współczesne.

Ta poznawcza i dydaktyczna funkcja wycieczek o treści krajoznawczej organizowanych przez PTTK jest na ogół znana i powszechnie doceniana. Natomiast niedostatecznie uświadamiane jest znaczenie wychowawcze i kulturotwórcze grupy turystycznej dla współżycia społecznego. Tymczasem istnieje wiele potencjalnych, nie wykorzystanych w pełni

szans wychowawczych, możliwości przekształcania stereotypowych postaw, perspektyw skutecznego i pożytecznego działania. Grupa turystyczna stanowi bowiem pewien szczególny typ grupy społecznej o określonej charakterystyce socjalnej*.

Tym, co odróżnia grupę turystyczną od innych grup społecznych, jest jej względna stabilność. Grupa turystyczna powstaje jako rezultat inicjatywy osób zainteresowanych krajoznawstwem (lub zwiedzaniem i poznawaniem innych krajów) i jako wynik społecznego funkcjonowania zrzeszeń turystyczno-krajoznawczych (PTTK) zaspokajających społeczne zapotrzebowanie na wiedzę o kraju, jego kulturze, gospodarce i społeczeństwie.

Ta względna stabilność grupy turystycznej określa możliwość oddziaływania wychowawczego, jego skuteczność i zasięg, siłę i trwałość. Z tego punktu widzenia trzeba również analizować wycieczki o treści krajoznawczej jako formy i metody przyzwyczajania uczestników do prawidłowego współżycia społecznego w grupie.

Proces przyzwyczajania do wartościowego społecznie współżycia w grupie jest

* Por. J. Szczepański *Elementarne pojęcia socjologii*. PWN, Warszawa 1963, s. 132-134.



Na wycieczce.

CAF — Gill

długotrwały. Jest to także proces kompleksowy, w skład którego wchodzi wiele różnorodnych czynników, takich jak: wychowawczy wpływ rodziny, środowiska społecznego, szkoły, środowiska pracy, środowiska mieszkalnego, koleżeńskiego, instytucji kulturalno-oświatowych, środków masowego przekazu, organizacji i związków społecznych.

Wycieczki o treści krajoznawczej dają wiele różnorodnych możliwości formowania w grupie turystycznej takiego modelu **współżycia**, **współdziałania** i **współpracy**, który jest zgodny z założeniami humanizmu socjalistycznego. Przede wszystkim wycieczki te, jeśli są prawidłowo zaprogramowane, zorganizowane, przygotowane i kierowane — umożliwiają kształtowanie społecznej i wewnętrznej dyscypliny członków grupy, koniecznej w życiu zbiorowym i warun-

kującej nie tylko skuteczną realizację zadań grupy, lecz także spełnianie jej funkcji wychowawczych.

Wycieczka jako forma poznawczego uczestnictwa w życiu kulturalnym i społecznym oraz jako metoda zbiorowego uczenia się historii i współczesności zawiera niezwykle ważne elementy emocjonalne. Pozwala też formować przekonanie uczestników, że od dyscypliny i odpowiedzialności oraz harmonijnego współdziałania z kierownictwem wycieczki zależy jak najpełniejsze zaspokojenie poznawczych i przygodowych, rekreacyjnych i zdrowotnych celów wycieczki. W czasie trwania wycieczki o treści krajoznawczej, prawidłowo zorganizowanej i prowadzonej, uczestnicy mają okazję na podstawie własnego doświadczenia przekonać się, że życie zbiorowe wymaga ograniczeń, taktu, delikatności, uprzejmo-



Na placu Zamkowym w Warszawie.
CAF — Uchymiak

ści, wzajemnej pomocy i życzliwości. I te bezsporne wartości wychowawcze kształtują się w czasie trwania wycieczki.

Najważniejszym atutem i szansą wychowawczą jest jednak krajoznawczy charakter wycieczki. Poznawanie kultury, historii, gospodarki i społeczeństwa w różnorodnych ich przejawach historycznych i współczesnych umożliwia przede wszystkim kształtowanie szacunku dla ludzkiej pracy, wysiłku, poświęcenia. W ten sposób w grupie turystycznej powstaje bezcenna, z punktu widzenia wychowania, i podstawowa wartość, jaką jest szacunek, podziw i uznanie dla tych postępowych tradycji i dóbr, jakie naród polski wypracował dawniej i w czasie swego 25-letniego istnienia w socjalistycznym ustroju społeczno-politycznym. Ten wspólny szacunek, podziw, uznanie jest warunkiem spójności grupy.

Wycieczki o treści krajoznawczej kryją

w sobie jeszcze inne możliwości kształtowania kultury współżycia społecznego, zgodnego z humanistycznymi i demokratycznymi wzorcami. Zdobywana w trakcie wycieczki wiedza o kraju zawiera elementy potwierdzające słuszność i racjonalność, realność i piękno socjalistycznej perspektywy rozwojowej, specyfikę i postępowe tradycje kultury polskiej.

Zetknięcie się ze zjawiskami pozytywnymi to doskonała okazja utwierdzenia wiary w żywotność polskiej kultury i w możliwość kształtowania jej według zasad społecznej sprawiedliwości. Jest to niezwykle cenne doświadczenie społeczne, które umacnia przekonanie o wyższości socjalistycznego ustroju społecznego. Równocześnie obserwacja ujemnych zjawisk, będących bądź relikdami przeszłości, bądź rezultatem nieprzystosowania do wymagań społecznej dyscypliny, odpowiedzialności i inicjatywy umożliwia kształtowanie wśród uczestników wycieczki racjonalnych i sprawiedliwych ocen, przekonania ludzi zaangażowanych po stronie postępu.

Jednym z ważnych celów wycieczek o treści krajoznawczej jest tworzenie uczestnikom wycieczki jak najlepszych warunków pełnego przeżycia, poznania i doświadczenia sensu, wielkości tych wartości kulturowych i społeczno-gospodarczych, które naród polski wypracował w swej wielowiekowej historii. Poznanie tych wartości, ich pełne zrozumienie, odczucie, przyswojenie, włączenie do własnego światopoglądu, przekształcenie w drogowskazy intelektualne i moralne jest możliwe tylko wtedy, kiedy w grupie wycieczkowej panuje atmosfera intelektualnej ciekawości, oczekiwania na ważne doświadczenia, doceniania szansy, jaką jest bezpośredni kontakt z pamiątkami historii i osiągnięciami współczesności.

Szczególnie ważne jest, aby uczestnicy wycieczki umieli dostrzec w zwiedzanych obiektach historycznych, kulturowych i społecznych rezultaty ludzkiej odwagi,

inteligencji, wyobraźni, wiedzy, pracy i heroizmu, aby swój kontakt z tymi obiektami przeżywali jako spotkanie z historią, jako drogę do odnajdywania sensu dziejów pokoleń i swego własnego życia. Wtedy zwiedzanie obiektów turystycznych nie będzie tylko przygodą intelektualną, ale stanie się przede wszystkim wielkim i wartościowym doświadczeniem życiowym.

Wycieczki o treści krajoznawczej mają jeszcze tę istotną zaletę, że wdrażają uczestników do wymiany doświadczeń poznawczych związanych z charakterem zwiedzanych miejscowości, obiektów, zabytków architektury i pamiątek historycznych. Wymiana doświadczeń wymaga płaszczyzny porozumienia, respektowania wspólnych wartości, przestrzegania zasady tolerancji dla cudzych poglądów i obserwacji.

Dobrze funkcjonująca grupa turystyczna ułatwia znalezienie takich wartości, które będą zespół łączyć, a równocześnie umożliwiała ujawnianie różnych poglądów zachowując szacunek dla nich wszystkich.

Dodatkowym walorem wychowawczym wymiany doświadczeń w grupach turystycznych realizujących program krajoznawczy jest to, że wokół określonych kwestii, sytuacji, problemów, spostrzeżeń i faktów rodzi się dyskusja. Dyskusja jest ważnym narzędziem ustalania poglądów i ważnym składnikiem życia demokratycznego społeczeństwa. W społeczeństwie socjalistycznym dyskusja spełnia jeszcze i tę rolę, że przez wyjaśnienie wątpliwości, nieporozumień i rozwiązanie sprzeczności prowadzi do społecznej i narodowej integracji, pobudza społeczną inicjatywę, rozszerza samodzielność myślenia, wzmacnia poczucie współodpowiedzialności ludzi za życie społeczne. Dyskusja wokół treści krajoznawczych, to nie tylko szansa wzbogacenia, uzupełnienia i zaktualizowania wiedzy uczestników wycieczki, lecz także perspektywa włączenia ich do udziału w życiu społeczeństwa. W warunkach, jakie stwarza dyskusja, doświadczenie poznawcze uczestników wy-

cieczki przekształca się z biernego — w aktywne, z niepełnego — w pełne, z jednostronnego — w wielostronne. W tych też warunkach sytuacje, problemy, fakty, zarejestrowane przez uczestników wycieczki, charakteryzujące polską kulturę narodową, przestaną być odrwanymi od procesów dziejowych i społeczno-politycznych osobliwościami, a staną się trwałym komponentem wiedzy naukowej i naukowego światopoglądu. Będą służyły umacnianiu socjalistycznych i patriotycznych przekonań i postaw.

Wycieczki o treści krajoznawczej stanowią cenną i nie w pełni do tej pory świadomie wykorzystaną metodę wdrażania uczestników do socjalistycznego współżycia społecznego. W trakcie wycieczek z całą jaskrawością ujawniają się walory i wady charakterologiczne i moralne uczestników. Można zaobserwować, kto z uczestników wykorzystuje możliwość zwiedzenia, poznania własnego kraju, sprawdzenia własnej wiedzy historycznej, wzbogacenia się o takie przeżycia, które z pamiątkami kultury narodowej wiążą żywe wspomnienia i autentyczne wzruszenia, a kto jest nastawiony tylko na zajęcia rozrywkowo-rekreacyjne. Można doskonale zorientować się, kto z uczestników wycieczki zamierza jeszcze przed wyruszeniem w podróż tak się do wycieczki intelektualnie i turystycznie przygotować, aby osiągnąć jak największą korzyść poznawczą i doświadczyć jak największe wzruszeń estetycznych, kto zaś jedzie bez jakichkolwiek drogowskazów intelektualnych i liczy tylko na przypadkowe informacje przewodników.

Z tych względów już w fazie przygotowawczej można rozbudzić wyobraźnię uczestników i ich pasję poznawczą, aby ukazać im wycieczkę o treści krajoznawczej jako przygodę intelektualną, która zbliży historycznych bohaterów — zabytki, pamiątki, pomniki i budowle, miejsca uświetnione wydarzeniami dziejowymi i walkami o wyzwolenie społeczne i narodowe.

Wdrażanie uczestników wycieczki krajoznawczej do socjalistycznego współzycia społecznego oznacza przede wszystkim takie przygotowanie ideowo-moralne i wprowadzenie takiej organizacji życia zbiorowego w grupie wycieczkowej, które będą sprzyjały umiejętności harmonijnego godzenia interesu osobistego i grupowego, a w wypadku konfliktu tych dwóch racji przedkładania interesu publicznego nad prywatny.

Proces ten rozpoczyna się już w momencie projektowania trasy i układania programu wycieczki. Przyszycyzajanie uczestników wycieczki do współdecydowania o programie, organizacji i trasie wycieczki wyrabia nawyk demokratycznego rozstrzygania zagadnień życia zbiorowego, a ponadto kształtuje poczucie współodpowiedzialności za realizację wspólnych celów. Możliwość zgłaszania inicjatyw programowych, przedstawiania swoich racji, projektowania i wytyczania tras, realizacji pomysłów wzbogacających doświadczenia uczestników o nowe ważne treści i przeżycia, konfrontowania własnych koncepcji poznawania wybranych regionów kraju z koncepcjami innych uczestników, kształtuje, tak cenne z punktu widzenia walorów wychowawczych, poczucie własnej wartości i przydatności społecznej. W tej przygotowawczej fazie wycieczki niezwykle ważne jest wciągnięcie wszystkich uczestników wycieczki do wspólnego układania programu i planu wycieczki, do wspólnego ustalenia regulaminu obowiązującego na wycieczce, do wspólnego opracowania kodeksu etycznego obowiązującego turystę.

Bardzo ważnym czynnikiem wdrażania uczestników wycieczki o treści krajoznawczej do prawidłowego współzycia w grupie turystycznej jest zadbanie o to, aby uczestnicy wspólnie przygotowali się do przemyślanego, metodycznego i racjonalnego poznawania obiektów przewidzianych w programie wycieczki. Wspólne przygotowanie się do udziału w wycieczce uświadamia uczestnikom trudności poznawcze, jakie mają do po-

konania. Uświadczenie sobie zadań oraz ich wspólne wykonywanie (zebranie informacji, przestudiowanie map, przewodników, folderów, pamiętników, opisów literackich, wysłuchanie audycji, przeczytanie monografii poświęconych danemu regionowi, zorganizowanie spotkania z ludźmi badającymi różne zagadnienia danego regionu itp.), stwarza wśród uczestników wycieczki poczucie wspólnego dorobku, poczucie intelektualnej i uczuciowej więzi powstałej właśnie na gruncie wspólnego studiowania zagadnień tego regionu (lub tych obiektów), które są objęte programem wycieczki.

Poza tym dobre przygotowanie uczestników do poznawania przewidzianych programem obiektów turystycznych pomoże także w wytworzeniu takiej atmosfery współzycia, które więzi formalne w grupie pozwoli przekształcić w więzi rzeczywiste (wspólne zainteresowania i aspiracje).

Należy również zwrócić uwagę na fakt, że jednostka posiadająca odpowiednie informacje o obiektach wspólnie zwiedzanych zyskuje sobie w zespole uznanie i sympatię.

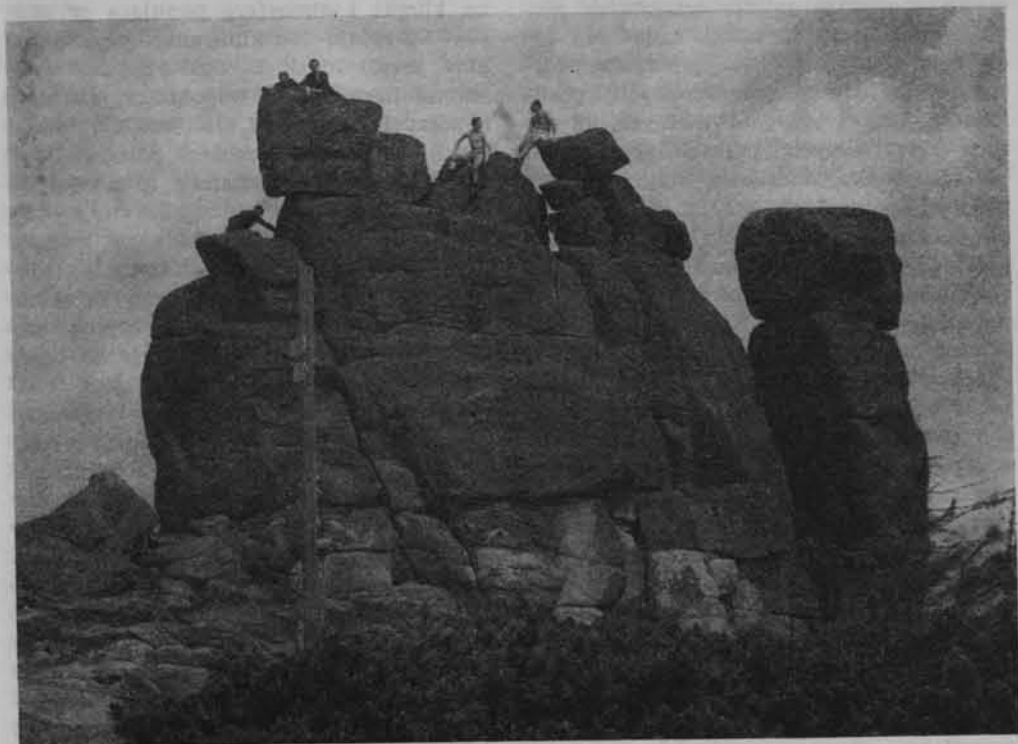
Ważnym czynnikiem wpływającym korzystnie na kształtowanie prawidłowych stosunków społecznych w grupie i wdrażającym uczestników do kulturalnego współzycia jest także precyzyjny podział ról w grupie turystycznej (wycieczkowej). Podział ten powinien uwzględnić następujące kryteria: wiek, wykształcenie, doświadczenie społeczne, doświadczenie turystyczne, zdolności, umiejętności, aspiracje, stopień uspołecznienia, talent organizacyjny, stan zdrowia, sytuację rodzinną i inne. Istotne jest przy tym jednak to, aby każdy członek grupy miał określone stałe zadanie wchodzące w skład ogólnego zadania wykonywanego przez całą grupę wycieczkową i aby to zadanie odpowiadało w zasadzie jego przygotowaniu, zainteresowaniom, aspiracjom i potrzebom. Pełnienie funkcji społecznych w zespole, to podstawowy mechanizm uspołecznienia członków gru-

py, to droga wiodąca do ich włączenia w całokształt tych spraw, sytuacji, problemów i potrzeb, które są integralnie związane z funkcjonowaniem grupy jako całości i z wykonywaniem przez nią jej turystycznych zadań.

Czynności wykonywane w ramach grupy turystycznej (wycieczkowej) obejmują m.in. następujące zadania: wszelkiego typu prace organizacyjne, porządkowe, techniczno-kontrolne, jak np. przygotowywanie namiotów, ustalanie marszruty, trasy wycieczki, dyżurowanie, przygotowywanie posiłków, przygotowywanie programów artystycznych, organizowanie wieczorów towarzyskich, przygotowywanie serwisów informacyjnych dla uczestników wycieczki, załatwianie biletów na imprezy artystyczne itp.

Konieczne jest również „rozliczanie” po-

szczególnych członków grupy z przyjętych przez nich obowiązków związanych z realizacją programu wycieczki. Rozliczanie to powinno się dokonywać przy udziale kierownictwa wycieczki i samorządu uczestników oraz mieć charakter oceny wkładu poszczególnych uczestników przy pracach organizacyjnych i programowych grupy. Ważne jest przy tym stosowanie zarówno wyróżnień, nagród (symbolicznych), pochwał, jak też kar i upomnień. Istotne jest także to, aby rozliczać poszczególnych uczestników z konkretnych zadań, na bieżąco podczas trwania wycieczki, udzielać pochwał lub upomnień, podkreślać wkład pracy poszczególnych członków zespołu w wypełnianie zadań stojących przed całą grupą turystyczną. Systematyczne, codzienne „rozliczanie” członków grupy z ich obo-



W Karkonoszach.

Fot. F. Kremser

wiązków społecznych związanych z realizacją krajoznawczych celów wycieczki (np. z przeprowadzenia wywiadów środowiskowych, załatwienia przewodnika, noclegu, biletów), obiektywne ocenianie postawy, społecznej inwencji i umiejętności poszczególnych uczestników wycieczki przyczynia się do współdziałania grupy w rozwiązywaniu jej problemów i zaspokajaniu jej potrzeb.

W ten sposób kształtowanie życia społecznego grupy turystycznej staje się ważnym czynnikiem wychowania społecznego i moralnego. Grupa wycieczkowa staje się środowiskiem wychowawczym właśnie wtedy, kiedy wymagania stawiane poszczególnym uczestnikom wycieczki z jednej strony wyzwają najcenniejsze indywidualne zasoby energii, pomysłowości, dowcipu, inteligencji, życzliwości do ludzi, z drugiej strony zaś kiedy podstawowe obowiązki są dla wszystkich jednakowe. Dotyczy to takich zagadnień życia zbiorowego, jak: dyscyplina uczestnictwa w zajęciach programowych, posiłkach, zajęciach przygotowawczych, imprezach artystycznych, pracach społecznych dla środowiska, zbiórkach, zajęciach sportowych, spotkaniach itp. Przyzwyczajanie do porządku i dyscypliny w takich sytuacjach to ważny czynnik wychowania społecznego i moralnego.

Sztuka wychowania społeczno-moralnego nie sprowadza się jednak tylko do egzekwowania formalnej dyscypliny — jakkolwiek i to ma swoje znaczenie wychowawcze. Idzie o świadomą dyscyplinę popartą zrozumieniem konieczności podporządkowania się rygorom i wymogom życia zbiorowego dla dobra grupy i poszczególnych uczestników wycieczki. Kształtowanie świadomej dyscypliny — tak ważnej w warunkach polskich, z uwagi na żywe jeszcze w niektórych środowiskach młodzieżowych tendencje do anarchii — wymaga jednak stosowania różnego typu specyficznych środków wychowawczych. W warunkach wycieczki krajoznawczej szczególnie pożądaną jest stosowanie takich form od-

działywania, jak: rozmowy indywidualne, perswazja, ukazywanie negatywnych konsekwencji braku dyscypliny, odwoływanie się do ambicji, sięganie do opinii społecznej grupy w sytuacji, kiedy stereotypowe środki i formy oddziaływania zawodzą.

Wycieczka krajoznawcza niesie z sobą również zagadnienia bezpieczeństwa uczestników, ich ochrony przed ewentualną utratą zdrowia czy życia. Z tych względów utrzymanie dyscypliny w grupie i wdrażanie do świadomej karności jest centralnym zagadnieniem wychowania społecznego, które może i powinno być realizowane w czasie wycieczek o treści krajoznawczej.

Porządek, ład i świadoma dyscyplina mają olbrzymi, nie zawsze w pełni doceniany wpływ na morale grupy i na jej społeczne funkcjonowanie, mają wpływ na klimat i atmosferę panującą w grupie. Sprzyjają kształtowaniu się stosunków międzyludzkich opartych na wzajemnej harmonijnej współpracy, zaufaniu i poczuciu pewności, że jest się wśród ludzi, na których można polegać. Wytworzenie takiej atmosfery to niewątpliwy sukces wychowawczy.

Z tym zagadnieniem wiąże się kwestia sprawnego kierownictwa, mądrej organizacji i skutecznego działania zespołu pełniącego funkcje kierownicze w grupie. Od umiejętności trafnego przewidywania wszelkich ewentualnych trudności i ich prawidłowego rozwiązywania, od zdolności sterowania życiem społecznym grupy, od zaangażowania kierownika wycieczki w konsekwentne i pełne realizowanie programu wycieczki zależy w znacznym stopniu zarówno atmosfera w grupie wycieczkowej, jak również wychowawcze skutki wycieczki.

Obowiązki organizatora grupy obejmują: dobór uczestników grupy, przydział zadań, zapoznanie z prawami i obowiązkami, ustalenie koncepcji programowej wycieczki, przygotowanie uczestników wycieczki do wszechstronnego poznawania obiektów, rozstrzygnięcie ewentualnych

konfliktów w grupie, stwarzanie atmosfery życzliwej i milej współpracy i współzycia społecznego, czuwanie nad realizacją zajęć programowych, otoczenie opieką nowicjuszy nie mających jeszcze doświadczenia turystycznego itp.

Z punktu widzenia kształtowania umiejętności prawidłowego, opartego na zasadach humanizmu socjalistycznego, współzycia społecznego w grupie szczególnie godne podkreślenia i analizy są dwa rodzaje czynności.

Pierwsza z nich to zapoznanie uczestników wycieczki z prawami i obowiązkami (regulaminem). Dobra znajomość regulaminu i konsekwentne, kontrolowane przez samorząd przestrzeganie jego zasad, to czynniki współwarunkujące efektywność wychowania społeczno-moralnego w grupie turystycznej o charakterze krajoznawczym.

Drugą ważną czynnością kierownika wycieczki krajoznawczej, związaną bezpośrednio z procesem kształtowania stosunków społecznych w grupie, jest gromadzenie doświadczenia społecznego i intelektualnego uczestników. Oznacza to, że zasadniczym czynnikiem, który decyduje o tym, czy grupa wycieczkowa spełni swoje zadania wychowawcze w zakresie wdrażania jej uczestników do kulturalnego, humanistycznego i demokratycznego współzycia, jest realizacja programu wycieczki. Konsekwentna, pełna, pomysłowa, atrakcyjna, angażująca wszystkich, dobrze zorganizowana, zaspokajająca aspiracje uczestników. Wszelkie zakłócenia w tej dziedzinie rodzą na ogół niezadowolenie, konflikty, kłótnie, dezintegrację grupy. Jeśli natomiast program wycieczki, dzięki sprawności kierownika i współdziałaniu samorządu grupy, jest realizowany planowo, zgodnie z zamierzonymi celami i przyjętym harmonogramem, to współzycie w grupie układa się na ogół poprawnie. Grupa jest zadowolona ze swoich osiągnięć turystycznych i krajoznawczych. Rosną zainteresowania i potrzeby pogłę-

wienia wiedzy o Polsce dawnej i współczesnej. Rozwija się poczucie własnej wartości oparte na przekonaniu, że wzbogacona została wiedza i doświadczenie intelektualne uczestników wycieczki poznaniem tych wartości, jakie są związane z trasą turystyczną.

Trudności współzycia społecznego, wzajemne niechęci, konflikty, zakłócenia, stany frustracyjne, napięcia w stosunkach międzyludzkich powstają przede wszystkim wtedy, kiedy nie zaspokojone są potrzeby ludzkie, kiedy nie zrealizowano ułożonego i zaakceptowanego przez zespół programu. Prawidłowość ta dotyczy wszelkich dziedzin życia i działania ludzi, w tym również współzycia w grupie turystycznej.

Czuwanie więc nad tym, aby program wycieczki był nie tylko wspólnie przez uczestników ustalony, ale aby był z całym nakładem energii, inwencji, środków realizowany, należy uznać za podstawowy warunek wdrażania do prawidłowego współzycia w grupie. W warunkach sprawnego, intensywnego, konsekwentnego, skutecznego realizowania programu wycieczki, programu zawierającego zarówno wartości poznawcze, jak i rozrywkowo-rekreacyjne, towarzyskie i estetyczne, zdrowotne i przygodowe, tworzy się w grupie atmosfera zadowolenia, zaspokojenia aspiracji i potrzeb, ważności przeżyć i doświadczeń, klimat akceptacji panującego w grupie porządku i dyscypliny.

W tych warunkach wzajemne stosunki w grupie mają charakter rzeczowej współpracy, przyjaznego zainteresowania i współdziałania, życzliwego zaciekawienia współtowarzyszami wycieczki. Atmosfera pogodna, wesoła jest w tej sytuacji czymś naturalnym i wynikającym z faktu uczestniczenia w działalności, która przynosi konkretne efekty poznawcze i cenne przeżycia osobiste. Realizacja programu wycieczki i pełna aktywizacja uczestników, to podstawowy warunek kształtowania prawidłowych stosunków społecznych w grupie wycieczkowej.

- Garczyński St. *Współżycie łatwe i trudne*. „Iskry”, Warszawa 1966.
- Garczyński T. *Sztuka życia*. WPL, Warszawa 1961.
- Jankowski H. *Drogowskazy*. KiW, Warszawa 1962.
- Kotarbiński T. *Medytacje o życiu godziwym*. WP, Warszawa 1967.
- Krzywicki L. *Takimi będą drogi wasze*. PWN, Warszawa 1958.
- Lypacewicz St. *Kształtowanie stosunków międzyludzkich*. Wyd. Związkowe CRZZ, Warszawa 1969.
- Małowski A. *O zastosowaniach teorii zachowania się*. Warszawa 1964.
- Muszyński H. *Wychowanie moralne w zespole*. PZWS, Warszawa 1964.
- Myslakowski Z. *O kulturze współżycia*. PZWS, Warszawa 1967.
- Szczepański J. *Elementarne pojęcia socjologii*. PWN, Warszawa 1963.
- Szulc Z. *Kształtowanie przekonań moralnych*. Ossolineum, 1969.
- Turgarinow W. P. *O wartościach życia i kultury*. KiW, Warszawa 1964.
- Witwicki W. *Pogadanki obyczajowe*. PWN, Warszawa 1957.
- Wiatr J. *Naród i państwo*. KiW, Warszawa 1969.
- Humanizm socjalistyczny*. Praca zbiorowa. Wydanie specjalne „Studiów Filozoficznych” z okazji XXV-lecia PRL, PWN, 1969.