

Gdańsk

(„Ziemia” 1912, nr 50, 51 i 52)

1. Sylweta miasta

Daleko na północy, przy ujściu Wisły do morza, rozsiadło się potężne, bogate miasto — Gdańsk.

Niezmierna równina od strony lądu, druga podobna — powierzchnia wodnej, otaczają ten stary gród. Dziś na ogół cicho tu i spokośnie. Nie ma zgłębku wielkomięskiego, nie widać gorączkowego pośpiechu, tak charakterystycznego dla życia w obecnej dobie.

Są, co prawda, dwie albo trzy ulice o żywszym ruchu, o zmienionej fizyognomii zewnętrznej. Chodząc po nich, mamy wrażenie czy przedsmak dzisiejszej kultury wielkomięskiej. Zdaje się przy tem, że one jakby wyparły się swego pochodzenia, zmieniły się bowiem nie do poznania. Poza tem Gdańsk, to miasto stare, jeszcze prawie nietknięte.

Tak samo jak dawniej Polska była śpichlerzem Europy, był Gdańsk śpichlerzem Polski. Na polskim bowiem zbożu wyrosła potęga i bogactwo Gdańska. Polsce zawdzięcza on wszystkie jasne i piękne karty swej historii. Polska wywiodła go najpierw z jarzma ucisku krzyżackiego, obdarzyła wolnością, osypała przywilejami, zapewniła możność rozwoju i dała mu olbrzymi handel, jednocząc w jego ręku wywóz produktów ziemnych z całej Rzeczypospolitej.

Przez to właśnie rzuciła silne fundamenty, na których wyrosła wielkość i sława Gdańska. I podobnie, jak Wenecja, „perła Adryatyku”, ufundowała potęgę swą i bogactwo w handlu i przemyśle, które pozwoliły jej przez długie lata używać nagromadzonych skarbów — podobnie Gdańsk oparł się na tych samych podstawach! Z nich czerpiąc hojną dłonią, zbudował stare miasto, pełne niewypowiedzianego czaru i potęgi, żywy skarb sztuki, monumentalny w swej prostocie i praktyczności, w bogactwie różnorodnych motywów i pomysłów.

Był polityczny i ekonomiczny Gdańsk tak silnie związał się z życiem Rzeczypospolitej, że po upadku państwa polskiego upadło także miasto. Wprawdzie naturalną siłą rozpędu żyło jeszcze do połowy mniej więcej zeszłego wieku, ale czy długo zostanie... Dziś zeszło do trzecio- czy czwartorzędnych szeregów miast pruskich. Znaczenie wielkiego środowiska handlu morskiego upadło bezpowrotnie.

Budowa miasta ma pewne odrębne ukształtowanie. Gdańsk nie rozrastał się bowiem na zasadzie koncentrycznej. W przeważnej części dawnych miast, powstałych w okresie średniowiecza, środkowym punktem jest albo rynek z ratuszem, albo zamek panu-

jącego, czasem nawet kościół. Dokoła tego środka rozwijało się miasto, zakreślając mniej lub więcej symetryczne figury koła lub prostokąta. Gdańsk natomiast nie miał takiego środka. Tam bowiem środkiem miasta — ze względu na znaczenie dla handlu — była woda, tj. koryto Motławy, boczne ramie Wisły. Prawy brzeg zajęła tzw. „Speicherinsel”, wyspa spichlerzy. Tu było niejako centrum Gdańska, jego płuca, które napelniały organizm — nie tyle powietrzem — ile brzęczącym młotem. Do tych „płuc” zmierzały wszystkie ulice Gdańska. I dlatego gdy okiem rzucimy na plan miasta, uderza nas od razu znaczna część ulic, powstałych pod kątem prostym do biegu Motławy.

W Gdańsku można zauważyć dwie główne epoki, w których się miasto rozwijało. Do wcześniejszej — okres średniowiecza obejmującej — należą wszystkie kościoły i przeważna część fortyfikacji miejskiej. Wyraża się ona w formach gotyckich i w architekturze ceglanej. Cechą jej jest wielkość i siła, bynajmniej nie piękno. Kościoły dziś z wyjątkiem kilku zamienione na protestanckie — są ogromne, ale ponure. Są raczej groźne i nieprzystępne, niż pociągające. Mają wyraźne piętno wojowniczego zakonu krzyżackiego. Wieża np. kościoła św. Mikołaja jest zarazem basztą forteczną, a olbrzymia świątynia, której kolos góruje nad miastem, najczoną jest szeregiem drobnych wieżyczek, przypominających raczej blanki forteczne.

Architektura forteczna, która z natury rzeczy musi wyrażać siłę i nieprzystępność, przedstawia się czasem w Gdańsku bardzo okazale. Co prawda niewiele jej już pozostało. Tu i owdzie napotykamy jakąś samotną basztę, jeszcze sposobną do walki, albo bramę, broniącą przystępu do miasta od strony kanału, tj. Motławy. Do takich należy olbrzymi Der Kran, albo Brotbankerthor, albo baszty u wstępu na Hundegasse. Tu także trzeba zaliczyć ciekawą basztę Kik in die Kek na placu Dominikańskim lub przysadzistego Schwana na Rybim targu. Jeszcze jedną budowlą, sięgającą w średniowiecze, jest olbrzymi młyn. Zbudowany w okresie czternastego wieku, prosty, ale praktyczny, niski, nakryty wysokim dachem — jest jednym z ciekawych zabytków Gdańska. Jak dawniej tak i teraz jest on w ciągłym użyciu.

Do drugiej epoki należy świecka architektura Gdańska. Pod tym względem Gdańsk robi wrażenie miasta zamożnego, zamieszkałego przez ludność mieszczańską. Na każdym kroku uderza dobrobyt, jaki tu musiał panować w dawnych czasach. Widać

wszędzie, jak ludność miasta dbała o piękno i ozdobność swych siedzib na zewnątrz i w środku. Widać, ile nacisku kładziono zawsze na wygodę i praktyczność domów.

Ulice niewielkie, o domach wysokich a wązkich, ze szczytowym zakończeniem, układają się w malowniczą mozaikę, pełną przedziwnego uroku. Przy tem Gdańsk ma jedną cechę, która go wyróżnia od innych miast. I choć występuje ona także gdzie indziej, nigdzie nie ma tak zdecydowanego charakteru, jak tu. Są to tzw. Beischlagi czyli niewielkie tarasy przed domami, zajmujące mniej więcej jedną trzecią szerokości ulicy. W nich uosobiła się niejako cała specyficzna kultura Gdańska.

Zrodził je dobrobyt i wygoda, duma zaś mieszczań przystroić w szatę przedziwnej często piękności. Odgrywały one bardzo ważną rolę w życiu Gdańska. Służyły za balkon, czy też otwarty salon, na którym się zbierała cała rodzina, używając miłego wczasu. Tu przyjmowano i oddawano wizyty. Stare ryciny malarzy gdańskich, Chodowieckiego i Szulza, uimiły pochwyć ten pogodny ton życia codziennego, które przez znaczną porę roku skupiało się właśnie na tych tarasach. Widzimy nieraz na nich całe rodziny i towarzystwa, zabawiające się rozmową dokoła zastawionych stolików, z wykwiśniętą swobodą — tak właściwą tym czasom.

Na budownictwo świeckie wywarła decydujący wpływ Holandia, z którą Gdańsk utrzymywał ożywione stosunki handlowe. Od połowy szesnastego stulecia przybywają tu szeregi budowniczych i malarzy holenderskich. Oni to wnoszą niebawem jeden z najwspanialszych zabytków Gdańska — arsenał. Współcześnie z nim powstaje tzw. Grünes Thor, wielki monumentalny gmach, zamykający sobą Langgasse. Pod wpływem tych holenderskich artystów kształcą się siły miejscowe, które następnie przez parę wieków utrzymują ten sam styl budownictwa.

Do tego również okresu należą śpichlerze gdańskie. Można w nich zauważyć dwa rodzaje. Jeden posługuje się szkieletem belek drewnianych, wmurowanych w zewnętrzną ścianę budynku, przypominając przez to stare budownictwo niemieckie i angielskie — drugi natomiast używa form architektury holenderskiej. Uderza w nich celowość i praktyczność. Są to zwykle ogromne budowle o wązkich wysokich frontach, a głębokich bardzo przestrzeniach wnętrza. I w nich także wyraża się specyficzny charakter miasta. Występując w poważnej liczbie paruset, tworzą całe przedmieście, zwane Speicherinsel.

Trudno nie poświęcić paru słów wyglądowi kościołów gdańskich. Olbrzymie, mroczne, często ponure ich wnętrza robią czasem smutne wrażenie. Nie rozwesela ich nawet urządzenie kościelne. Ważne miejsce zajmują organy ze względu na rzadko spotykaną wielkość. Cechą jednak tych kościołów jest ogromne natłoczenie ławek różnego rodzaju, a także wyłożenie całej posadzki kościoła płytami grobowymi. Było to wytworem poczucia własności. Każdy bowiem, nawet drobny rzemieślnik, chciał mieć pew-

ność i świadomość, że miejsce, na którym siedzi, jest jego nietykalną własnością. Dlatego widzimy w kościołach gdańskich wszystkie ławki zamykane na klucz, ba, nawet najmniejsze miejsca, doczepiane gdzieś po kątach do ścian lub do innych ławek, są również zamknięte. Można rodziny bogatego patrycjatu miały swoje łoże dziedziczne. Są to często prawdziwe cacka sztuki stolarskiej. Zwłaszcza kościół św. Jana jest tego doskonałym przykładem. Widzimy tam całe szeregi takich łoż, bądź to w postaci wielkich rokokowych lektyk czy klatek, bądź krytych, oszklonych balkonów.

Dziś jednak nie ma już tych rodzin, które dawniej z dumą z pokolenia w pokolenie dziedziczyły owe miejsca. Łoże gdańskich kościołów dziś już przeważnie zamieszkuje — pustka. Opuszczone i zaniedbane, rzędem wspaniałych krzeseł jeszcze zastawione — próżno wyczekują swych dawnych lub nowych dziedziców. Nie przyjdą... Już dzisiaj Gdańsk nie jest dawnym Gdańskiem, wielką potęgą handlu morskigo. Dziś na ogół cicho tu i spokojnie. Dawny handel miasta upadł prawie zupełnie wskutek zmienionych — niezależnie od niego — warunków. Jak dawniej płynię Motława, ale panuje na niej spokój, cisza. Gdzież się podziały nieprzeliczone zastępy ogromnych statków handlowych? Wzdłuż Lange Brücke uwijają się co prawda parowce, ale pasażerskie, łączące miasto z poblizkimi kąpielami morskimi. To dziś prawie jedyna żegluga Gdańska. Szeregi śpichlerzy na Speicherinsel stoją już od dawna nietknięte. Ich monumentalne budowle, przegładając się w falach leniwo płynącej Motławy, pogrążyły się jakby w zadumę. Marzą lub śnią złoty sen o przeszłości, kiedy pod ich stopy przybijały ciężko obwisłe barki lub szeroko ładowne szkuty, pędzone prądem wody nieraz dni całe i noce, bez chwili wytchnienia. Wtedy to gwar i hałas różnojęzyczny napelniał ich wyniosłe mury. Brzęk łańcuchów i nieustanny skrzyp wind portowych były odpowiedzią stugębnej, krzykliwej rzeszy.

Dziś to wszystko znikło. Tu i owdzie stoją jeszcze na kanale wielkie barki. Czasem jeszcze zawinie tutaj parowiec cudzoziemski. Jeszcze tam gdzie wynoszą wory olbrzymie ze śpichrza — może ostatnie. Może jutro zamkną lub otworzą drewniane okiennice śpichlerzy po raz ostatni. Służba ich już się skończyła. Miasto nie potrzebuje ich więcej. I wspaniałe śpichrze, dźwigające po trzy lub cztery wieki na swych barkach, zrozumiwały w końcu smutną rzeczywistość. Czeka je po długiej beczynności powolne chylenie się do ruiny, albo nieubłagana gwałtowna śmierć od kilofa. I tak patrząc w niepewne jutro, w nieodgadzioną zagadkę, marzą o przeszłości.

II. Jarzmo krzyżackie

Zdążając do Gdańska z Księstwa Poznańskiego, przejeżdża się wzdłuż całe Prusy. Dziś przedstawiają się one jako wielki a płaski kraj, żyzny i doskonale uprawny. Z obu stron zagłądają bez przerwy do wagonu kolejowego olbrzymie łany zboża, wiatrem

kolysane. Ciągną się one nieraz dziesiątkami mil i wytwarzają pewną jednolitość krajobrazu. Aż uderza też tutaj brak lasów.

Dawniej, przed tysiącem lat, było tu inaczej. Nie pola uprawne, lecz dziewicze, niedostępne bory pokrywały cały ten kraj. Zamieszkiwał go waleczny, choć dziki szczep — Prusowie. Z nimi sąsiadowało Pomorze, którego książęta byli zarazem panami Gdańska, odwiecznej osady słowiańskiej. Czas powstania tej osady trudno bliżej oznaczyć, to pewna jednak, że po raz pierwszy występuje w końcu dziesiątego wieku pod nazwą polską — Gdańsk.

Pierwsze wieki jego historii wypełniają nieustanne spory i walki o panowanie nad miastem, pomiędzy książętami pomorskimi a królami duńskimi. A i margravy brandenburskie od dawna nie mają spokoju — radziby posiąść i kraj i miasto. Przeszkadza temu jednak Polska, która od samego początku uznawała zawsze swą łączność z bratnim szczepem. Tak więc kultura, jaką powoli się szczepi na ziemiach pruskich i pomorskich, przybywa z Polski. W ślad za św. Wojciechem, apostołem Prusów, wyrusza św. Jacek z Krakowa. Członek moźnej rodziny polskiej Odrowążów, brat wielkiego biskupa krakowskiego Iwona, wstępuje do zakonu św. Dominika i w klasztorze krakowskim przebywa jakiś czas, przygotowując się do misji apostołskiej. Niebawem z kilkoma braćmi zakonnymi udaje się pomiędzy wrogich Prusów, dociera szczęśliwie do Gdańska i tam zakłada kościół i klasztor dominikanów, będący dziś najstarszą świątynią miasta. Starszą jedynie była Oliwa, klasztor cystersów, założony w pobliżu miasta przez Sambora, księcia pomorskiego w 1178.

Oba te zakony: św. Bernarda z Citaux i św. Dominika, mają ogromne znaczenie dla rozwoju kultury wśród ludów europejskich. Są one także przykładem, jak kościoł w dawnych czasach pojmował swoją misję kulturalną wśród społeczeństwa, które organizował i podnosił. Celem bowiem zakonu cystersów była praca na roli. Byli oni niejako pierwszymi kolonizatorami. Karczowali lasy i uczyli ludność uprawy ziemi, zamieniali przez to koczownicze życie półdzikich jeszcze szczepów, żyjących z polowania, na osiadłe. Dlatego klasztory cysterskie spotykamy zawsze poza miastami lub w ich pobliżu. Zakon ten ujęty w doskonałą regułę, przestrzegana z zadziwiającą ścisłością i surowością, podobny był do olbrzymiego mechanizmu, niezwykle dokładnego.

Inne zupełnie cele miał zakon św. Dominika. Był on nowym szczeblem w rozwoju cywilizacji. Nie praca na wsi, ale w mieście — nie uprawa ziemi, ale organizacja społeczeństwa. Dominikanie, podobnie jak franciszkanie, byli zakonem kaznodziejskim. Główny ich rozwój i misja przypada na wiek trzynasty i czternasty. Są to czasy organizacji miast. Wtedy wytwarzają się i ustalają stosunki miejskie, powstają cechy i kongregacje kupieckie, spisują się kodeksy prawne, obowiązujące powszechnie. To jest właśnie okres końcowy średniowiecza, kiedy po upadku świata starożytnego, nastąpił zupełny przewrót,

wymagający dłuższego szeregu wieków, zanim ustaliły się nowe normy życia społeczeństw obowiązujące wszystkich i wszystko.

W tym właśnie czasie — pod koniec trzynastego stulecia — Gdańsk jest już ważnym punktem handlowym. Doskonałe warunki geograficzne — położenie przy ujściu wielkiej rzeki do morza, zapewniają mu od razu znaczenie w handlu morskim. To także było powodem ciągłych walk i sporów.

Po śmierci ostatniego księcia pomorskiego Mestwina II, w r. 1295, Gdańsk przechodził niebawem do króla Władysława Lokietka. Ten jednak, zaprzęgnięty wewnętrzniei sprawami państwa, nie mógł całej uwagi poświęcać nowej prowincji. Żył zaś podówczas w Gdańsku można rodzina Święców, którą król zobowiązał dla siebie przysięgą wierności. Popenił jednak wielki błąd, gdyż zarząd miasta i całego kraju oddał sędziemu pomorskiemu, Boguszy. Święcowie, oburzeni tem postępowaniem króla, chcąc miastem zawładnąć, wezwali na pomoc margrafów brandenburskich. Ci zaś skwapliwie skorzystali z tego wezwania, myśląc, że cały kraj wraz z miastem ogarną. Tego również obawiał się i sam Gdańsk i wezwał na pomoc Krzyżaków. Chytry, przebiegły zakon — w myśl starej zasady — pośpieszył natychmiast z pomocą, odparł Brandenburchów i sam miastem zawładnął.

Naturalnie, że stało się to drogą podstępny. Właśnie przypadała uroczystość św. Dominika, obchodzona zawsze bardzo wspaniale, z kilkodziowym odpustem i jarmarkiem. Ściągały na ten dzień z okolic wielkie masy ludności. Uroczystość kościelna zaprzętnęła umysły wszystkich. Skorzystali z tego Krzyżacy — opanowali słabo strzeżony zamek w mieście i osadzili tam swoich ludzi, wyrznuwszy następnie 10.000 polskiej załogi miasta.

Odtąd — od r. 1308 do 1454 — byli Krzyżacy niepodzielnymi panami Gdańska. Poczulo niebawem miasto srogie jarzmo krzyżackie. Bo zakon nie znał żadnych względów wobec polskiej ludności miasta, która musiała całkiem z miasta ustąpić i zająć błotniste grunta obok, gdzie wyrosła z czasem biedna osada rybacka zwana Hakelwerk. Polskie zaś przedmieście Nygart albo Wyke zajęli Niemcy. Jest to dzisiejsze śródmieście czyli Rechtstadt. Pod panowaniem zakonu Gdańsk z wolna przeradzał się w rdenne miasto niemieckie.

Zakon czuł bowiem, że jest to jedyny żywioł, na którym może się oprzeć i dlatego forytował go ustawicznie. Mimo to jednak srogie i okrutne były te rządy krzyżackie. Miasto, którego agendy handlowe coraz większe zakreślały sfery, drogo bardzo musiało się opłacać. Toteż komturowie zakonu, zarządzający miastem, gromadzili często z ubocznych opłat znaczne majątki. Tak np. pod koniec czternastego wieku jeden rok neurodzaju na zachodzie stał się źródłem ogromnych dochodów Gdańska. 300 okrętów angielskich, francuskich i holenderskich zawinęło do portu, domagając się polskiego zboża, które kupcy drogo sprzedawali. Ale i ówczesny komtur nieźle przy tych transakcjach zarobił.

Mimo ucisku zakonu miasto rozrastało się i powiększało. Z wolna zaczęło się ustalać jego wpływowe znaczenie jako potęgi handlu morskigo. Już setki okrętów co roku zawijały do jego portów. Głównym artykułem było zboże i drzewo, pochodzące z Polski. Na brzegach Francji, Hiszpanii, nawet Portugalii spotkać można było okręty gdańskie. Samo miasto przybierać zaczęło coraz więcej groteskowy charakter wskutek mnóstwa obcych narodowości i strojów. Anglicy mieli tu swoje stałe faktory, podobnie jak Holendrzy. Szczególniej bardzo ożywione stosunki z Gdańskiem miała Lubeka. Wspólne interesy miast północnych stworzyły tzw. związek hanzeatycki, rodzaj ligi handlowej, łączącej nadmorskie miasta do wspólnej obrony swych interesów. Gdańsk nie tylko należał do tego związku, ale nawet stawał się z wolna jednym z czterech głównych miast ligi.

Potęga, znaczenie i bogactwa miasta rosły nieprzerwanie. Już nie oglądało się ono na pomoc związku, gdy szło o zagrożone interesy. W r. 1593 uzbraja własnym kosztem dwa okręty z 1200 ludźmi załogi i pod ich zasłoną wyprawia statki ze zbożem. Głównym niebezpieczeństwem handlu morskiego było rozwielenie korstarstwo. Było to rzemiosło nie rycerskie co prawda, ale przynajmniej nie hańbiące w ówczesnym pojęciu. Toteż chętnie poświęcała mu się szlachta zachodnich krajów. Powstał nawet osobny rodzaj rycerzy-rozbójników. Pod koniec czternastego wieku Gdańsk zaczyna odgrywać ważną rolę w polityce europejskiej. Jest on pośrednikiem w sporze o dziedzictwo tronu szwedzkiego pomiędzy Albertem a Małgorzatą. Ba, nawet Sztokholm, stolicę Szwecji, oddano jemu i Lubece w zastaw.

Ale ten nieustanny wzrost miasta był solą w oku zakonu. Czuli to oni zbyt dobrze, że są tylko tymczasowymi panami Gdańska. Ze wzrostem potęgi miasta znaczenie ich malało. Widzieli, że rozwojowi miasta nie mogą pomóc, ani przeszkodzić. Pomagać zresztą nie mieli ochoty, przeciwnie, chcieli przeszkodzić, ale nie mogli tego dokonać. Tu więc leżało źródło zawiści, która z wolna przeradzała się w srogi ucisk miasta. Gdy zakon, który ogniem i mieczem nągał wszystkich do uległości, zaczął zapuszczać swe lupieżce zagoni coraz bardziej na Litwę, Kiejstut, księżę litewski, chcąc pomścić grabieże i mordy zakonne, postanowił odebrać mu Gdańsk.

Zmówiwszy się zatem z ks. Mazowieckim, podpłynęli na statkach, dla pozorów napełnionych zbożem, aż do ujścia Wisły i czekali na otwarcie bram. Korzystając bowiem z odpustu na św. Dominika, wysłał Kiejstut do miasta swych ludzi, którzy mieli po wymordowaniu straży nocnych otworzyć bramy miejskie. Plan ten jednak nie udał się. Wysłańców Kiejstuta pochwycono i zabito, on sam ledwo uratował się ucieczką.

Mimo że zamach nie powiódł się, był on dowodem, ile nienawiści siał wszędzie zakon. Nie czując się zupełnie pewnym w swych lupieskich posiadłościach, myślał, że krwawym uciskiem zdoła zmusić do uległości. Najwięcej zależało mu na utrzymaniu

Gdańska, a niechęć miasta do zakonu rosła z każdym rokiem. Na tem tle powstawały ciągle spory między zarządem miejskim a komturem gdańskim. Większy spór wyniknął niebawem pod koniec czternastego wieku z powodu świeżo wybudowanej wielkiej bramy tzw. Der Kran. Krzyżacy niesłusznie rościli sobie do niej prawa. Była ona zarazem ważnym punktem do obrotów handlowych. Zakon mimo porażki nie dał za wygraną. Niedaleko na Fischmarkcie wybudował mocną twierdzę i w niej to właśnie komtur gdański, Henryk von Plauen — mszcząc się za poprzednie niepowodzenie — zaproszonego na ucztę burmistrza miasta i kilku radnych w okrutny sposób zamordował w r. 1410.

To było hasłem do walki z zakonem. Miasto za wszelką cenę postanowiło uwolnić się z tego zbrojczego jarzma. Wkrótce poznało, że w swej nienawiści do zakonu nie jest odosobnione. Naokoło wszędzie, gdzie się ziemi tknęła stopa krzyżacka, wrzało jedno pragnienie — krwawego odwetu na zakonie. I gdy na wiadomość o wojnie Polski z Krzyżakami wszystkie narody i szczepy połączyły się pod berłem króla polskiego, Gdańsk również pospieszył w wojenne szeregi, wysyłając 1200 doskonale uzbrojonych ludzi na pola Grunwaldu i Tannenbergu. Zakon jednak pobity w otwartej walce, bronił się jeszcze długo w swoich zamkach. Jeszcze Gdańsk wiele wycierpiał, zanim w r. 1454 zdusił tę „przebrzydłą hydrę”, wypierając ją z zamku miejskiego, który następnie zburzono.

III. Malowniczość miasta

Typową cechą naszych czasów jest chorobliwie rozwinięta podróżomania. Wyjazd za granicę stał się dziś samą i powszechną koniecznością, jak wyjazd do wód. Często ten ostatni jest pozorem dla pierwszego. Wyjeżdżamy dziś przede wszystkim dla zwiedzenia obcych miast, muzeów i kościołów, dla poznania kraju i okolicy. To zwiedzanie już tak się dzisiaj przyjęło, że stało się niemal czemś podobnym, jak obowiązuje wszędzie i zawsze zwykle formy towarzyskie. Po przyjeździe do obcego miasta pierwszą czynnością jest naturalnie wyszukanie wszystkich rzeczy godnych widzenia i zwiedzenia. Nieznajomość tych rzeczy można jeszcze przebaczyć stałemu mieszkańcowi miasta, ale nigdy obcemu. Spotka go za to oburzenie, lekceważenie, a nawet czasem pogarda.

Można by nie mieć przeciw temu nic do zarzucenia. Przeciwnie, wypadałoby się cieszyć, gdyż poznawanie obcych stron i krajów i porównywanie ich ze swymi przysparza zawsze korzyści duchowych, podnosi poziom kultury — gdyby istotnie tak było. Niestety, dzisiejsze podróżnictwo stało się bezmyślnym i przez to szkodliwym. Przeszło dziś w modę, obowiązującą każdego mniej więcej szanującego się osobnika. Wyjeżdżamy, zwiedzamy zabytki dawnej sztuki nie po to, aby je poznać, czegoś się nauczyć, ale aby móc się pochwalić, gdzie się było, lub dla zaspokojenia samej potrzeby bezmyślnego podróżowania. A zatem korzyści z takich wyjazdów za

granice — jak widać — nie ma żadnych. Mimo to każdy z takich podróżników uważa się — właśnie z tytułu swych podróży — za znawcę w sprawach artystycznych, uprawnionego do decydującego zabierania głosu, bodajby w gronie znajomych. Oni to właśnie — ci samorodni znawcy — przyczyniają się głównie do zamieszania pojęć estetycznych wśród ogółu, co fatalnie odbija się na rozwoju sztuki.

Tymczasem każde stare miasto, które swej sztuki i kultury nie zamknęło po muzeach, jest właśnie otwartą księgą mądrości dawnych wieków. Z niej trzeba się nauczyć, jak żyć i mieszkać można najpraktyczniej. Takim właśnie miastem jest Gdańsk. Tu bowiem w wyższym stopniu, niż gdzie indziej zachował się dawny charakter miasta. Bo chociaż już z początkiem minionego wieku nieznany autor *Lis-tów z Gdańska* narzekał, że nastąpiły czasy, w których się więcej burzy, niż buduje, to przecież dawna kultura Gdańska ocalała w znacznej części przed powodzią zniszczenia.

Najwięcej charakterystycznymi cechami Gdańska jest uroczą zacisznosc i pogodny spokój, które w niewysłowny sposób odzyskują się w każdym kącie. Tu można dopiero odczuć różnicę pomiędzy życiem dawnych czasów a obecnym. Dziś szukamy szczęścia daleko od siebie, trawieni gorączką i ustawicznymi niepokojami. Dawniej ludzie znajdowali to szczęście w najbliższym otoczeniu, w ciszy ogniska domowego i pracy, którą uważano za cel życia. Stąd rodziło się przywiązanie do swego kąta domowego i do miasta rodzinnego. Każdy z dawnych obywateli czuł to doskonale, że jego dobrobyt jest zarazem bogactwem miasta i nie żałował często grosza na przyozdobienie domu. Ponieważ zaś pod tym względem kwitła między mieszkańcami chwalebna rywalizacja, więc też Gdańsk w ciągu dwóch ostatnich wieków przynależności swej do Polski posiadał tak piękną, tak bogatą i misterną szatę, jak mało które miasto w środkowej Europie.

Pójdźmy na przedmieście Alstadt i stańmy w pobliżu kościoła św. Elżbiety. Przed nami roztoczy się obraz nieporównanej piękności. Leniwo płyną wody rzeki Raduni, ocienione szeregiem wyniosłych drzew. Po obu brzegach stare, holenderskie domy, z ciemno-czerwonej cegły, o wysokich oknach, oszklonych w drobną kratkę, zakończone rzeźbionymi szczytami, jak precudna koronka. Poprzez korony drzew słońce przelewa swe blaski w wodę, jakby uśpioną. Czasem tylko płynący łabędź, muskając skrzydłem, zmarszczy zwierciadło wodne, a wtedy wieża kościoła św. Katarzyny załamie się w tysiączne zygaki, by znów niebawem powrócić do linii nieskażonej czystości.

Idźmy parę kroków dalej, obraz się zmieni. Nie ma już drzew ani cienia. Jest pełnia słońca i światła. Górę obrazu zajmuje ogromna, smukła wieża św. Katarzyny — dół znowu woda. Rzeka rozszczepia się na dwa ramiona i obejmuje sobą jakieś zabudowania. Wyrastają one prosto z wody, okryte zbitą, ciemną gęstwą bluszczu. Jest to domek młynarza z surowej cegły, poczerniały od starości. Już z górą

pół tysiąca lat liczą jego mury, a silny jeszcze jest i sposobny. Za nim dopiero rozsiadł się stary młyn krzyżacki, dziwna i tak charakterystyczna budowla. Jakąs surową powagą przemawiają te ciemnoczerwone ściany. Nad niemi wysoki, spadzisty dach z szeregiem jednakich okien. Stłumiony, miarowy odgłos dochodzi nas z jego wnętrza — znak, że pracuje on tak samo, jak przed wiekami. Od jego powstania tyle się zmieniło wokoło, miasto się całe przebudowało, tylko on jeden, nieczulny na wszelkie zmiany przetrwał wieki zawsze jednaki. Jak dawniej tak i teraz spod olbrzymich jego kamieni wysypuje się zboże białym puchem. Właśnie na wielki wóz ładują ogromne wory mąki, a ciemne ściany osypane białym obłoczkiem, mogłyby długo nam opowiadać, ile już ich widziały w swym życiu.

Przechodzimy koło młynów i stajemy wprost kościoła św. Katarzyny, albo raczej nieco z boku. Przed nami znów roztocza się charakterystyczny gdański obrazek: małeńki, prawie trójkątny, zamknięty plac. Jeden bok jego tworzy imponująca rozmiarami i powagą wyrazu świątynia Pańska z przyczepionym, małym domkiem kościelnym. Ogromne płaszczyny murów o tonie ciemno czerwonym wywołują wrażenie jakiejś pogodnej, kojącej zacisznosci. Przeciwnieległy bok placu — to szereg drobnych domków. Wśród nich uderzają trzy bliźnie, jednakowe. Dwuokienne ich fasady, dziś już szerniałe i biedne, o przepięknych, koronkowych szczytach, i wysokich w kratkę oszklonych oknach, każdy z osobnym tarasem czyli beiszlagiem, mówią do nas niewypowiedzianym cza-rem. Istotnie trudno mu się oprzeć. Podchodzę bliżej do środkowego domu, zaglądam przez okno do środka i — jakież zdziwienie, gdy zamiast spodziewanego opuszczenia, zastaję przeciwnie się wchodową urządzoną z wykwintną prostotą, pełną starych pięknych mebli gdańskich. Dowiaduję się, że tu mieszka pastor kościoła św. Katarzyny, archidyakon Blech. Po chwili rozmawiam już z uprzejmym starszkiem, który mile zdziwiony, że ktoś zwrócił uwagę na jego domek, prowadzi mnie do środka.

Po paru schodkach wchodzimy przez śliczne drzwi rokokowe, w ukośną kratkę oszklone od pokoju na parterze. Widzimy, że choć o nieco przytłumionem świetle, ma bardzo piękny sufit, przybrany w bogatą sztukaterię. Pastor Blech pochodzi ze starej rodziny gdańskiej i zakochany jest w rodzinnem mieście. Kiedym podnosił urok i piękno Gdańska, smutno się tylko uśmiechnął. „To, co pan widział — mówię — to ostatnie resztki. Starego Gdańska już prawie nie ma. Wymarł albo rozproszył się po świecie. Nie ma już starych rodzin mieszczkańskich, a zabytków dawnego przemysłu artystycznego już niewiele pozostało. Tu i ówdzie można jeszcze takie resztki napotkać. Z nich dopiero możemy mieć pojęcie, jak okazałe, jak celowe i naprawdę piękne ramy życia umiało sobie stworzyć niegdyś to miasto”. Pastor Blech jest także autorem ładnej książeczki o Gdańsku.

Pożegnawszy milego starszuka, opuściliśmy uprzejmie progi jego domu. Poza kościołem św. Katarzyny wznosi się drugi, równie wielki z klasztorem, zamie-

nionym na koszary. Otaczają go stare, kręte uliczki. Jedna z nich, zwana Nonnenhof, jest na pewno najciekawszym, najbardziej typowym kątem starego Gdańska. Chwila spokoju i zasluchania się w pogodną ciszę tego ustronia może w nas wywołać złudzenie życia w zupełnie innym wieku. Bo tu jeszcze starem tętnem bije życie i murów i ludzi. Niskie a schludne staroświeckie domki zamieszkuje przeważnie uboga ludność rzemieślnicza. Są to już po większej części starcy. Ostatnich chwil ich życia nic tutaj nie mąci. Nie słychać tu ani turkotu wozów, ani gwaru ulicznego. Czasem przemknie się z wolna uliczką jakąś postać witana ze wszystkich okien przyjemnym uśmiechem. Tu bowiem wszyscy mieszkańcy tego zakątka znają się dobrze. Za to pojawienie się kogoś nieznanego wywołuje zdziwienie i ciekawość.

Naraz wśród ogólnego spokoju rozbrzmiewa jakaś dziwna i przesłonna zarzewaną muzyką. To zegar, grający na wieży kościoła św. Katarzyny, dziwną melodią dzwonów zaczyna wydzwaniać godzinę. Oglądam się i oto mam jeden z najpiękniejszych obrazów Gdańska: przede mną mała, niepokaźna na pozór uliczka; bok jej tworzy ściana kościoła Brygidek. Nad nią wystrzela prawdziwy las mniejszych i większych wieżyczek, zakończony jakąś nieporównanie smukłą sylwetą wieży czy sygnaturki. To kościół św. Katarzyny, widziany od chóru, przez wąską szczelinę uliczki, którą zamyka. Cechą zaś gotyku bałtyckiego jest bogactwo różnych wieżyczek i ażurowych często szczytów naw kościelnych. Dlatego właśnie widok na kościół z tego punktu jest taką ich wiazanką, od niższych do coraz wyższych, kończąc wreszcie na szczytowej sygnaturce samej wieży.

Skrećmy w bok i znowu przed nami piękny obraz starego Gdańska: wąska, staroświecka uliczka, zamknięta potężną, czworoboczną wieżą św. Brygidy. I tak co parę kroków napotykamy coraz nowe obrazy, jeden piękniejszy od drugiego. Ciszą i spokojem, pogoda mieszkańców i wygoda ich mieszkań odzwierciedlają się do nas ze wszystkich stron. Ciszę tę przerywa jedynie co godzinę dziwna melodią dzwonów. Godzi się ona z nastrojem tych murów i uliczek, pozostawiając wrażenie niewysłowionego czaru i poezji.

IV. Śródmieście

Śródmieście Gdańska, tzw. „Rechstadt”, to kompleks miasta, oparty z jednej strony o kanał czyli Motławę, z drugiej — o dawne wały, dzisiejszy dworzec kolei. Tak się szczęśliwie składa, że obcy przybysz dostaje się od razu w serce starego Gdańska. Śródmieście Gdańska — to sieć małych uliczek o wąskich a wysokich domkach. Chodzi się po nich bez przerwy i nacieszyć się nie można ich miłym wyglądem. Mają w sobie coś z serdeczności starych przyjaciół czy znajomych. Zaciszne uliczki starego Gdańska, ileż piękna kryjecie w swych murach, jakie bogactwo motywów zdobniczych! Mówią, że często przypadek i los szczęśliwy kierował waszą strojnoscą. Tymczasem nie. Po głębszym namyśle poznaje

się, ile pracy, myśli i wysiłku ducha leży nawet w drobnym szczególe. Tylko tego nie widać od razu. Dla oka ukazuje się jedynie skończona forma, która swym powabem i lekkością każe zapominać o trudach myśli.

Naraz w zakręcie ulicy wyrasta przed nami jakiś kolos i drogę zagradza. Ze zdumieniem patrzymy i poznajemy, że to kościół Maryacki. Ten potwornej wielkości gmach, wciśnięty pomiędzy maleńkie uliczki i domki, sprawia wrażenie dysonansu. Jakże inny duch czasu przemawia z tych murów: siła, groza i nieprzystępność. Próznobyś się w nich dopatrywał gotyckiej lekkości i koronkowej, przejrzystej lotności form. O tem tu nawet nie myśl. Raczej zapomnij o wszystkich cudach gotyku zachodniego. Jakaś brutalna pierwotność wieje z tego kościoła. To nie świątynia pańska wolnego narodu, prędzej twierdza, która zarazem jest domem bożym. Nie darmo stawiał ją zakon krzyżacki. Od czoła jej wznosi się wieża przeszło sto metrów wysoka. Na szerokiej, kwadratowej zasadzie wzniesiona, posiada od podstaw aż do szczytu jednakową objętość. I przez to właśnie ma w sobie ta wieża coś potwornego. Zwłaszcza widziana z daleka, gdy na jasnym tle nieba dominuje wysoko ponad miastem — albo z najbliższej sąsiedztwa, z drobnych uliczek, w których wyrasta niespodzianie przed zdumionym okiem.

A jednak po chwili, gdy się pogodzimy z wyglądem i formami kościoła, zaczniemy z wolna odczuwać piękno tych murów. Ogromne, czerwone ich płaszczyzny, pełne powagi i spokoju, jak łagodnie i kojąco wpływają na bieg naszych myśli. Świątynię maryacką otaczają dokoła odwieczne — tak stare jak ona sama — małe domki z surowej cegły. Bardziej harmonijnego otoczenia trudno sobie wyobrazić. Urok tych kątów podnoszą jeszcze zielone bukiety drzew, gdzieniegdzie rosnących. Mógłbyś się słusznie ludzić, że jesteś w pięknej Holandii, albo że patrzysz na któryś z uroczych obrazów Jana van der Heydena.

Zwłaszcza ciekawy jest niezmiernie narożny domek przy Krämergasse. Mieszka w nim proboszcz katolicki królewskiej kaplicy. Przez małą sionkę po schodach sklepionym korytarzem dostajemy się do kaplicy. Zbudował ją król Jan III Sobieski. Bogate wnętrze barokowe ukazuje od ulicy św. Ducha piękną fasadę, z dwoma skrzydłami szczytowemu po bokach i z dużą kopułą w środku. Tarcze z herbem „Janina”, przypominają królewskie pochodzenie tego pomnika architektury.

Obchodząc kościół maryacki dokoła, natrafiamy od strony wielkiego ołtarza na Frauengasse, małą uliczkę, która jest najcenniejszym kątem starego Gdańska. Pozostała do dziś nietknięta, nieskażona duchem bezmyślnego modernizmu. Zachowała całą krasę dawnej strojności. Z jednej strony zamyka ją wysoka ściana kościoła i ostremi iglicami swych wieżyczek góruje wyniosłe ponad linią domów. Z przeciwnego końca przysadzista gotycka brama przepuszcza nas na kanał. Sąsiaduje z nią budynek Tow. Przyrodniczego, który służył niegdyś za dom

handlowy obcych firm kupieckich, a ciekawa jego architektura i wieża wskazują, że został wzniesiony w czasach renesansu, prawdopodobnie przez artystów holenderskich.

Wnętrze ulicy — to najpiękniejszy obraz starego miasta. Oto po obu stronach szeregi starych, przeszlicznych domków. Każdy z nich ze swym koronkowym szczytem i daleko wysuniętym tarasem zaprasza cię niejako do wejścia. Jakież miły, zaciszny spokój panuje tutaj. Z rzadka rozrzucone zielone bukiety drzew dodają jeszcze więcej uroku. Nie zapomnę nigdy wrażenia, kiedyś po raz pierwszy zaszedł na tę uliczkę. Było to wczesnym rankiem. Idąc przeczną, znalazłem się naraz w pośrodku Frauengasse. Jeszcze wszystko spało: ludzie, mury i drzewa. Najmniejszy ruch nie ploszył snu. Była to chwila niewysłowionej ciszy, wśród której zapomnieć mogłeś o dzisiejszym świecie, snując uludne marzenia o minionej przeszłości.

Ale i tuż obok, na Joppengasse, ujrzyś obraz starego miasta. Przepych i bogactwo fasad jeszcze większe. Niestety obraz już uległ zepsuciu. Domy nie mają już beiszlegów. Poniszczono je, bo podobno nie zezwalały na żywszą komunikację. Dziś już ich niema, a mimo to na ulicy żadnego ruchu nie widać. Przeciwnie, te tarasy nie zawadzały nikomu. Usunęła je bezmyślność ludzka. Dziś postęp i rzekomą wyższość widzi się jedynie w wandalskim niszczeniu kultury dawnych wieków.

Nie wiem, czy w poczuciu wstydu wandale gdańscy po dokonaniu zniszczenia tarasów postąpili tak nierozumnie i nielogicznie. Oto pozostawiali zewnętrzne balustrady tarasów w miejscu, gdzie się one kończyły. Ale gdy przedtem balustrady zamykały tarasy, o dwa lub trzy stopnie wzniesione nad poziomem ulicy — to dziś stoją wprost na ziemi. Niczego sobą nie zamykają i wywołują wrażenie śmieszności. Rzeczywiście, ni przypiął, ni przyłatał do ulicy te szczytki pięknych tarasów. Są one tylko dowodem, że nie było istotnej potrzeby usuwania.

Dużo lepiej zachowała się druga połowa uliczki, zwana Brotbänkergasse. Zwłaszcza schodząc ku kanałowi, natrafiamy na okazy bardzo pięknych domów. Ale jeśli chcesz poznać naprawdę mieszkania, musisz tu i owdzie wstąpić do środka. Już z rozkładu sieni widać, ile myśli i zastanowienia wkładał budowniczy przy zaprojektowaniu wnętrza. Tu dopiero możesz nauczyć się, jak dawniej umiano wyzyskać każdy kawałek miejsca. Ile z maleńkiej, wąziutkiej stosunkowo parceli musiano wydobyć przestrzeni. A przy tem wszystkim zadziwi cię wykwiint form, jaki uderza w drobnym często szczególe. Tu nauczysz się cenić drzewo, gdy poznasz, jak wyborny to materiał budowlany.

Charakterystycznym dla domów gdańskich jest podział parteru. Jeżeli np. dom ma trzy okna frontu, to zwykle dwie trzecie szerokości przypada na sien wchodową. Wejście ujmuje najczęściej ozdobny portal kamienny i brama, światło zaś otrzymuje sien najczęściej przez okno przy bramie. Resztę parteru wypełnia wążki, podłużny pokój. Nad nim znajduje

się zwykle drugi na poziomie półpiętra. Jest to niska izdebka, przeznaczona zwykle dla odzwiernych. Ma ona niemal zawsze dwa lub trzy okna, skierowane do wnętrza sieni. Aby zaś wchodzących można lepiej widzieć, są te okienka nieco wysunięte z powierzchni ściany, tak że tworzą sobą trójkątne wysoki. Prowadzi do tego pokoiku odnoga schodów, rodzaj balkonu lub galerii, przerzuconej w poprzek sieni, tuż pod sufitem. Ma to w swoim rodzaju dużo powabu, zwłaszcza jeśli uwzględnimy wielką ozdobność form. W tym właśnie kierunku powstał w ośmnastym wieku, w okresie błyskotliwego rokoka cały szereg prawdziwych pereł dobrego smaku.

Dziś jednak coraz mniej tych przykładów. Powoli znikają sienie wchodowe i dawne urządzenia mieszkań. Tu i owdzie jeszcze napotkasz je, ale to już ostatki przeżwania. Dlatego godzi się podnieść dar ostatnich członków możnej rodziny Uphagenów, którzy zapisali miastu jeden z najpiękniejszych domów patrycyuszowskich w Gdańsku. Wznosi się przy Langgasse 12, zbudowany w drugiej połowie XVIII wieku. Oprócz wykwiintnej fasady, zachował całe urządzenie wewnętrzne. Przypnać trzeba, że godne jest ono najwspanialszych salonów królewskich. Wszystko, co się tam znajduje, a więc kominki, piece, zegary, świeczniki, meble, lustra i drzwi jest prawdziwym cackiem sztuki. Wszystko nosi piętno jednego czasu, tj. rokoko lub stylu Ludwika XV. Przekazane miastu — zostanie na wieki żywym świadectwem jego dawnej kultury.

Kiedy mowa o domu Uphagenów, warto chwilę uwagi poświęcić samej Langgasse. Jest to główna ulica miasta. Tu koncentruje się największy ruch handlowy. Naturalnie, że ulica zmieniła swój wygląd. Znikły już dawne beisztagi, a w szeregu domów starych spotrzeżesz znaczne szczyrby, w postaci ohydnych wahrenhauzów, o olbrzymich otworach wystawowych, zalegających całe fasady. Tak to dzisiejsze potrzeby handlu niszczą kulturę dawnych czasów, wypychając na jej miejsce najwstrętniejszą tandetę życia i przemysłu. Dziś rzekomy postęp szereg ludzie i ciasnych, niemal cieliących mózgach, wyczuci zupełnie z uczuć estetycznych.

Franciszek Klein

PS. (od redakcji): Przedrukując ten artykuł pragnęliśmy przede wszystkim, podobnie jak w przypadku innych przedruków w tym dziale, przypomnieć i pokazać walory ogólne prac krajoznawczych dawnej „Ziemi”. Docieklivi czytelnik życzyłby sobie, być może, by w przypisach od redakcji objaśnić niemieckie nazwy, wskazać zmiany w Gdańsku odbudowanym po drugiej wojnie światowej (w stosunku do stanu opisanego powyżej) itp. Byłoby to jednak zadanie ponad możliwości redakcji. Wydaje się nam, że znawca gdańskiej starówki bez trudu przeprowadzi sobie pracę porównawczą, zaś czytelnikowi — krajoznawcy o bardziej ogólnych zainteresowaniach z pewnością wystarczy, gdy w nazwach niemieckich odczyta ulicę Długą (Langgasse) Zielo-

ną Bramę (Grünes Thor), słynny żuraw (Der Kran) itp., zaś przesadzone niekiedy przez autora wielkości — jak np. owa rzekomo 100-metrowej wysokości

wieża kościoła mariackiego, licząca w gruncie rzeczy „tylko” 76,2 m — skoryguje wedle łatwo dostępnych źródeł.

Historja Alei Jerozolimskich

(„Ziemia” 1926, nr 13—14)

Aleje Jerozolimskie w ostatnich latach stopniowo stają się najwybitniejszą ulicą Warszawy. Z bardzo porządnej, pozbawionej zupełnie znaczenia handlowego, choć nie brzydkiej i szerokiej arterji komunikacyjnej, przeistoczyły się na pierwszorzędną. Nagle to przeistoczenie wszyscy mieszkańcy naszej stolicy mają jeszcze żywo w pamięci; natomiast dawniejsze dzieje tego punktu Warszawy są zupełnie szerszemu ogółowi nieznanne.

W końcu wieku XVIII i na początku XIX południowa część obszaru Warszawy, jakkolwiek objęta linią okopów, usypanych w roku 1771, znajdowała się dopiero *in statu nascendi*. Ostatnią w tych stronach ulicą zabudowaną i zaludnioną była ulica Chmielna, ciągnąca się od Nowego Świata aż do okopów. Na południe od niej szła równolegle do Chmielnej zupełnie już wiejska droga, na której wędrowiec miał rozległy widok na okoliczne łąny i grupę domów widniejącą w oddali bardziej jeszcze ku południowi. Przy nadawaniu nazw ulicom warszawskim drogę tę przezwano ulicą Widok. Była ona nieco krótsza od Chmielnej, ciągnęła się bowiem od Brackiej do okopów. Obywatele tutejsi to przeważnie ogrodnicy albo cegielniarze. Pierwsi zajmowali wschodnią część ulicy od Brackiej do Marszałkowskiej, na tej krótkiej przestrzeni były aż cztery posiadłości ogrodników. Dalej ku zachodowi na pustych placach między Marszałkowską a okopami znajdowały się cegielnie. Bruk na ulicy Marszałkowskiej jeszcze w początkach XIX wieku sięgał tylko do skrzyżowania się jej z ulicą Widok.

W pewnym oddaleniu ku południo-wschodowi od ulicy Widok ukazywała się oczom przechodnia znaczna grupa domów, pobudowanych na kilku ulicach i stanowiących jak gdyby osobne miasteczko; miejsce to istotnie jeszcze około r. 1825 w aktach urzędowych nosiło nazwę przedmieścia (*suburbium varsaviense*), popularnie zaś całą tę grupę domów zwano „nowym grodem”, a ulica rozpoczynająca się od strony Warszawy, otrzymywała nazwę Nowogrodzkiej. Cały ten „Nowy Gród” składał się zatem z ulic następujących: Nowogrodzkiej, Żórawiej, Wspólnej, Hożej, Wilczej; przecięty był przez środek Kruczą a ograniczony Mokotowską i Marszałkowską. Początkowa tylko ulica Nowogrodzka, dochodziła od Brackiej do okopów.

Pomiędzy najbardziej na południe wysuniętą ulicą Warszawy, Widokiem, a końcową, północną ulicą Nowego Grodu, Nowogrodzką, istniał szeroki, zupełnie niezabudowany pas ziemi, sięgający od Brac-

kiej do okopów i zajęty przez pola i łąki. Należał on w drugiej połowie w. XVIII, podczas ustalania granic Warszawy i kształtowania jej ulic, do Wojciecha Opalińskiego, wojewody sieradzkiego, zm. w roku 1775. Opaliński zamierzał zapewne, podobnie jak wielu magnatów zamieszkałych na prowincji, wznieść sobie pałac w stolicy, zamiaru tego jednak przed śmiercią nie wykonał, a sukcesorowie jego równie budynków tu nie wznosili. Dopiero pod koniec w. XVIII właściciel posesji sąsiedniej wystawił tu od ulicy Brackiej dworek. Na pozostałej przestrzeni placu Ossolińskich były tylko pola i łąki, przecięte tu i ówdzie ścieżkami, ułatwiającymi komunikację pieszą między Warszawą a Nowym Grodem. W samym końcu pasa ziemi Opalińskich istniało w okopach wyjście z obrębu Warszawy, zwane rogatką Jerozolimską. Nazwa ta pochodzi od osady żydowskiej, Nowej Jerozolimy, przeznaczonej na pobyt dla Żydów, którym mieszkanie w stolicy było wzbronione. Ta osada istniała od roku 1775 do 1785.

W początkach istnienia Królestwa Kongresowego, gdy jego rząd zabrał się do przyozdabiania stolicy, postanowiono tę pustkę w południowej części Warszawy zapelnąć; na placach po Opalińskich wytknięto około roku 1820 szeroką drogę i zasadzono z każdej strony po dwa rzędy topoli. Drodze tej nie nadano początkowo nazwy urzędowej, ludność zaś nową arterję komunikacyjną nazwała po prostu „Nową Drogą Jerozolimską”, lub krócej „Nową Drogą”.

Posesja po Opalińskich sięgała, jak wiemy, tylko do ulicy Brackiej, Nowa Droga więc zaczynała się w tym punkcie. Dla poprowadzenia jej dalej ku Nowemu Światowi należało zająć place położone między tą ostatnią ulicą, a Bracką. W miejscu tym stał frontem do Nowego Świata dworek drewniany, należący do obywatela warszawskiego, Wardasiewicza; po zburzeniu tego dworku Nowa Droga dosięgała Nowego Świata. Obok posesji Wardasiewicza z prawej strony, frontem do Nowego Świata stał pałac Mikołaja Piaskowskiego, podkomorzego krzemienieckiego. Po otwarciu Nowej Drogi posesja Piaskowskiego, oznaczona numerem hipotecznym 1269, uzyskała trzeci front; nabyta ona została od sukcesorów pierwotnego właściciela przez rząd, który przeznaczył pałac na siedzibę biur Dyrekcji Generalnej Królewskiego Korpusu Dróg i Mostów i na mieszkania części personelu biurowego. Dla reszty personelu tej instytucji wystawiono opodal po nr 1581 na tej ulicy Brackiej i Nowej Drogi kamienicę

jednopiętrową. Owa kamienica, stojąca dotychczas, to najstarszy budynek w alejach Jerozolimskich wystawiony.

Nowa Droga Jerozolimska przez kilka początkowych lat swego istnienia sięgała tylko do Nowego Świata, lecz już w r. 1823 okazała się potrzeba przedłużenia jej dla zyskania komunikacji z Wisłą i ulicami Powiśla. Rozebrano więc w styczniu r. 1824 kamieniczkę nr 1287, należącą do Rychtera, i przez wzgórza wytknięto drogę ku Wiśle. Tym sposobem stolica zyskała nową arterję komunikacyjną, sięgającą od Wisły do rogatki Jerozolimskich, a więc przecinającą miasto przez całą szerokość od wschodu ku zachodowi.

Nowa ulica przez długie jeszcze lata po wytknięciu była na całej przestrzeni pusta i niezabudowana, z wyjątkiem owego narożnika przy ulicy Brackiej, gdzie jak już wiemy, rząd wystawił koszarę drogową. Jednocześnie z wytknięciem Nowej Drogi obywatel warszawski Hussak nabył narożnik u zbiegu jej z Nowym Światem i w niedługim czasie wystawił tu kamienicę dwupiętrową, która tak wtedy imponowała, że architekt Schmidtner podał jej rysunek w swym albumie widoków Warszawy, wydanym r. 1825. Miejsce to długo jeszcze uważane było za odludzie; w r. 1841 w kamienicy pohussakowskiej założyli cukiernię dwaj znani swego czasu cukiernicy warszawscy: Mini i Semadeni; „Kurier Warszawski”, zawiadamiając czytelników o tym nowym zakładzie gastronomicznym, wyraził zdziwienie, że w tak odległym od środka miasta punkcie otwarto cukiernię. Zdaje się, że to powątpiewanie „Kurjera” było uzasadnione, albowiem w wykazie cukierni warszawskich z r. 1843 nie znajdujemy już w tym miejscu ani tej firmy, ani też żadnego w ogóle zakładu cukierniczego; widocznie cukiernia w tej pustce utrzymać się jeszcze nie mogła. Obecnie w lokalu, zajmowanym przez tę pierwszą cukiernię, mieści się doskonale prosperująca „Udziałowa”.

Prócz jednego domu Hussaka, zwróconego nota bene frontem na Nowy Świat, nie na Jerozolimską, nie powstawały przy Nowej Drodze żadne budynki prywatne przez kilkadziesiąt jeszcze lat po wytknięciu. Decydujący wpływ na losy Alei Jerozolimskich, szczególnie zaś części między Bracką a okopami, wywarło obranie terenów, sąsiadujących z alejami wzdłuż ulicy Widok, na budowę toru drogi żelaznej. Droga ta, budowana z przerwami od r. 1839 do 1845, otwarta została w czerwcu 1845 r. pod nazwą Drogi Żelaznej Warszawsko-Wiedeńskiej. Na zabudowania stacyjne i tor kolejowy w obrębie Warszawy obrano place zupełnie puste, od dawna leżące bez użytku pomiędzy ulicą Widok a Nową Drogą Jerozolimską, na zachód od ulicy Marszałkowskiej. Stacja główna drogi żelaznej stanęła na dwu placach, na których w osiemnastym wieku były cegielnie Sommera i hetmana Ogińskiego. Wkrótce po otwarciu kolei zaczęły się zabudowywać place sąsiednie. Jeden z pierwszych budynków w sąsiedztwie dworca kolejowego wystawił kupiec warszawski Henryk Kremky na rogu ul. Marszałkowskiej i Widok, i na-

zwał go Hotelem Warszawsko-Wiedeńskim. Naprzeciw dworca kolejowego budowniczy tegoż, Henryk Marconi, wystawił sobie willę. W sąsiedztwie jej ku okopom znajdowała się duża posesja Stanisława Ożarowskiego; wystawił on tu teraz kamienicę wielkich rozmiarów. W połowie w. XIX posesja Ożarowskiego nabyta została przez ogrodnika Piotra Hoserę, który w ogrodzie miejscowym urządził na wielką skalę wzorowy zakład ogrodniczy, przez pół wieku zaopatrujący Warszawę w kwiaty. Dopiero w początkach wieku XX posesja Hoserę została rozparcelowana; na części tego terytoryum stanął hotel Polonia, część zaś przeznaczona była na przedłużenie ulicy Wielkiej (całkiem niepotrzebnie i niewłaściwie przezwaną Poznańską). Prócz tego punktu, bardziej ożywionego dzięki sąsiedztwu dworca kolejowego, całą niemal aleją Jerozolimską ku okopom była przez długie lata pusta. Większy ruch zapanował dopiero około r. 1870, gdy całą przestrzeń alei podzielono na znaczną ilość parceli, które ponabylali obywatele warszawscy i powystawiali na nich kamienice. Jedną z nich, wystawioną w pobliżu Nowego Świata, w sąsiedztwie domu dawniej Hussaka, przez kupca rosyjskiego Istomina była swego czasu bardzo głośna, ponieważ właściciel umieścił na frontonie popiersie Mickiewicza i Puszkina.

Gdy dawniejsza, wyższa część Nowej Drogi Jerozolimskiej była jeszcze prawie pusta, w części dolnej, przecinającej Powiśle, panowało już ożywienie i większy ruch budowlany, korzystający chętnie z nowej arterji komunikacyjnej. Działo się tak dzięki temu, że główna ulica Powiśla, Solec, już od dawna była gęsto zabudowana. W tych stronach, wzdłuż Solca, stały domy dochodowe rodzin magnackich, tak zwane „mahazyny”, zwrócone frontami do Solca. Przez przedłużenie Nowej Drogi te z nich, które do niej dotykały, zyskały nowe fronty i nabrały przez to większej wartości. W tej okolicy stały magazyny Czartoryskich, Borchów, Ogińskich, Wielopolskich itd. Za czasów Królestwa Kongresowego posesje te powychodziły z rąk właścicieli dotychczasowych i zmieniły swe przeznaczenie dawniejsze. Do ciekawych należy posesja nr 2909, zajmująca zbocznie wzgórza i sięgająca od Solca do Smolnej. Miejsce to należało w w. XVIII do Eustachego Potockiego, cześnika wielkiego koronnego, a po jego śmierci, nastąpionej w r. 1768, do jego sukcesorów. Po otwarciu Nowej Drogi piękna ta posesja zyskała nowy front, dłuższy od dwu dotychczasowych. Teren górzysty, malowniczy, został umiejętnie użytkowany przez przedsiębiorców, którzy, wydzierżawwszy to miejsce, założyli tu w pierwszej połowie w. XIX ogród z zabawami ludowymi, zwany „Praterem”. W połowie w. XIX posesja ta była własnością sędziego Ignacego Bruszeskiego, który w tym uroczym zakątku zamieszkał. Później około roku 1863 plac po Praterze objął na czas krótki wydział górniczy ministerjum skarbu Królestwa Polskiego. Ostatecznie umieszczono tu szpital Czerwonego Krzyża. Instytucja ta, obecnie polska, dotychczas piękną tę i obszerną posesję zajmuje.

W sąsiedztwie Prateru istniał „magazyn” Czartoryskich, oznaczony nr. hyp. 2910. Po wytknięciu Nowej Drogi magazyn ten nabyty został przez rząd Królestwa, który na miejscu magazynu Czartoryskiego wystawił koszary dla saperów, przezwane czartoryskimi koszarami.

Obok posesji Czartoryskich stały w ósmnastym wieku magazyny Wielopolskich i Ogińskich; przez te posesje przeszła Nowa Droga, oddzielając je od poprzednio wspomnianej. Magazyny te około r. 1820 nabyte zostały przez rząd na pomieszczenie biur i zakładów Towarzystwa wyrobów zbożowych. Dla młyna parowego wystawiono w pobliżu kilka spichrzów drewnianych, które przetrwały do początków w. XX. W połowie w. XIX terytorja te przeszły na własność Banku Polskiego, a następnie znakomitego przemysłowca Piotra Steinkellera, który tu posiadał różnorodne zakłady przemysłowe. Na terenie tych fabryk istniał, najdawniejszy w Warszawie, tor kolejowy niewielkiej długości, przeznaczony do ustawiania wagonów przed odstawnieniem na miejsce przeznaczenia. Tor ten istniał lat kilkadziesiąt i skasowany został dopiero podczas przeistaczania dolnej alei Jerozolimskiej na wiadukt do mostu Poniatowskiego.

Na zakończenie garść wspomnień historycznych. Najdawniejsze historyczne wspomnienie odnosi się do wojny polsko-austriackiej z roku 1809. Wiadomo powszechnie, że po bitwie pod Raszynem wódz polski, książę Poniatowski, mając słabe siły, postanowił Warszawy nie bronić. Na zasadzie umowy zawartej na polu w bliskości rogatki jerozolimskie do Warszawy i skierowało się do ulicy Twardej, która wówczas do samych rogatki dochodziła.

Przez te same rogatki po stu z górą latach, w r. 1916, wkroczyły legjony polskie. Na powitanie ich wystawiono bramę tryumfalną w alejach Jerozolimskich niedaleko Marszałkowskiej, ku Nowemu Światowi. Wreszcie w Alejach Jerozolimskich, w części przezwanej Aleją Trzeciego Maja, niedaleko Nowego Świata, po wojnie polsko-rosyjskiej w r. 1920 wystawiono sarkofag na cześć poległych, z napisem „Poległym za Ojczyznę”. Sarkofag ten stał wtedy przez całą zimę i dopiero z nadejściem wiosny r. 1921 został rozebrany.

Jan Kwietniewski

Dzieje fortecy toruńskiej

(„Ziemia” 1933, nr 7—8—9)

Położony nad Wisłą i u wylotu jedynej w dawnych czasach drogi na Pomorze Toruń należał do najważniejszych punktów strategicznych Europy. Stąd też od zarania swych dziejów stanowił dosyć silną fortecę, którą raz po raz zdobywali Polacy, Krzyżacy i Szwedzi. Pierwszą jego warownię założyli doskonale fachowcy, krzyżacy budowniczy, więc i na toruńskim zamku można śledzić zasady sztuki wojennej średniowiecza. Wysokie i grube mury były tak silne, że mogły drwić z prymitywnych ówczesnych machin oblężniczych. Okalające je szerokie i głębokie rowy niezmiernie utrudniały wrogom dojsię do jego wnętrza; wysunięte naprzód, według miary nośności łuku oddalone od siebie wieże-baszyły pozwalały wziąć najeżdżąc w „krzyżowy ogień”. Baszty wybudowano prawdopodobnie już w XIV wieku. W czasie walki obrońcy ukryci za szanccem, czyli za tak zwanymi blankami, strzeżeni „przedpięciem”, zaopatrzeni w żywność złożoną w kazamatach, skutecznie odpierali ataki i przetrzymywali oblężenia. Wystarczy powiedzieć, że forteca toruńska mimo kilkakrotnych napadów do połowy XVII w. ani razu nie była siłą wzięta.

Z biegiem czasu obrony miejskie rosły, podwyższały się, przybierały coraz groźniejszą postać. Wieże coraz liczniejsze budowano według wzoru baszty, zapoczątkowanej w połowie XV w. przed bramą chełmińską. W końcu po stronie południowej, czyli

od strony Wisły było ich 10, po stronie północnej 11, na zachodzie 5, na wschodzie oprócz zamku 7. Niektóre z nich miały dziwaczne nazwy, jak np. „Wieża Kocięgo Łba”, „Wieża Kocięgo Ogona”. Po stronie północnej i zachodniej wybudowano jeszcze jeden mur, biegnący wzdłuż rowu miejskiego. Ponadto bramy miejskie zaopatrzone w strzelnice, niewiele różniły się od silnych baszt fortecznych.

Jednakowoż po zastosowaniu do użytku wojskowego prochu strzelniczego te wszystkie obrony okazały się za słabe. Wszak już nie tylko łucznicy, ale artylerzyści z działami mogli się zbliżyć pod mury miasta. Toteż rajcy toruńscy w r. 1590 postanowili miasto otoczyć wałem, a Zygmunt III obdarzył w tym celu miasto przywilejami, uwalniając je od rozmaitych opłat i podatków. Atoli nieprędko plany zamieniono w czyn. Czasy były „złote”, spokojne, więc nikt nie myślał o przygotowaniach wojennych. Ograniczono się tylko do ufortyfikowania „kępy bazarowej”, wysepki znajdującej się w środku Wisły. Przez nią ongiś przechodziła granica między państwem polskim i krzyżackim. Z tego powodu żyłowy most od wyspy do Torunia nazywano niemieckim, a od lewego brzegu do wyspy mostem polskim. Niedaleko bramy mostowej jeszcze w r. 1478 usypało szaniec, zastępujący konieczny w tem miejscu przyczółek mostowy. Poza tem nie spieszył się Toruń do przeprowadzenia na wielką skalę przebudowy



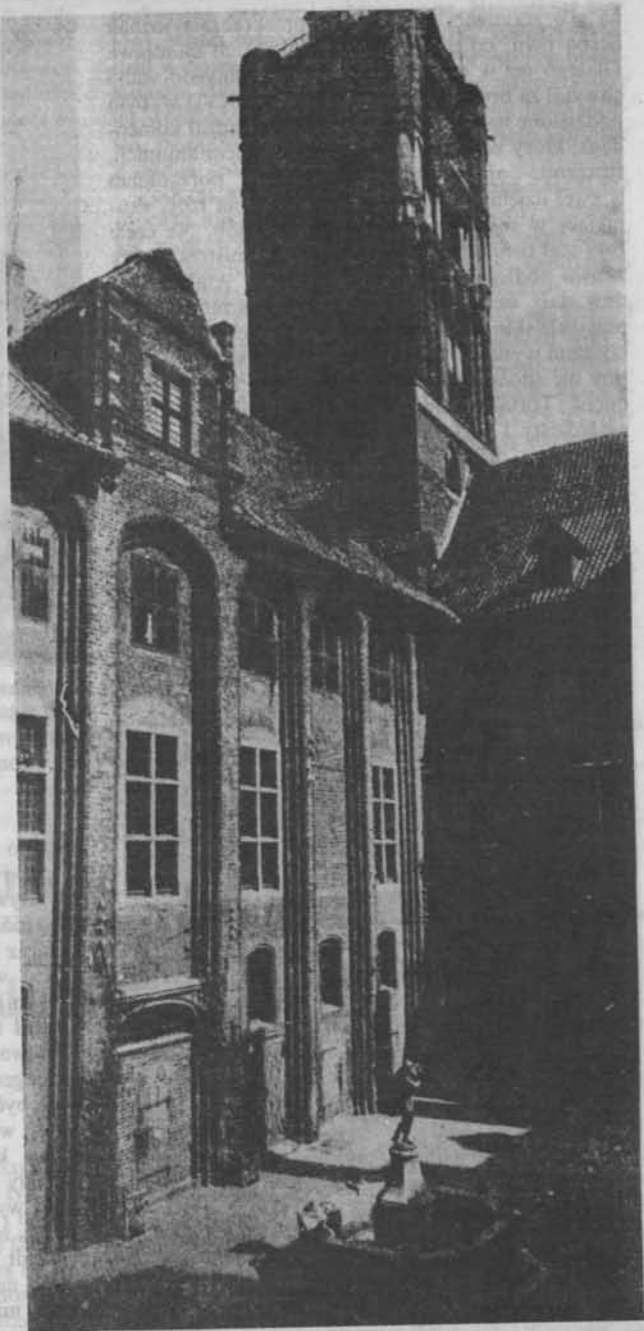
Ratusz toruński
(1250—1385—1603)
i pomnik Mikołaja
Kopernika (1853).
„Ziemia” 1933, nr
7—8—9

fortecy. Tak więc z początkiem XVII w. kopernikowski gród był tylko grodem: przestarzała, słaba, łatwą do zdobycia forteczką. Nie było wokół miasta ani wałów, ani naprzód wysuniętych rawelinów i półksiężyców, ani mocnych bastionów.

Dopiero sława wojska szwedzkiego i grożące niebezpieczeństwo obudziły Toruńczyków ze słodkiego snu. By przeto naprawić przeszłą, długą ospałość, rączy jeli się pracy, na wschodzie zrujnowany mur zastąpili nowym, na wieżach zmienili dachy. Zabrali się też do przetworzenia dawnych obron na nowe, według staro-niderlandzkiego systemu zbudowane fortyfikacje. Nic w tym dziwnego, system ten był w tym okresie w modzie, a nasławniejszym jego teoretykiem stał się właśnie Toruńczyk, Adam Freytag, sławny na całą Europę wojskowy inżynier. Urodzony w Toruniu w r. 1608 zajmował się medycyną, matematyką, a szczególnie budownictwem. Kształcił się w Lejdzie, gdyż tam pisał wstęp do swego dzieła

o fortyfikacjach. Dzieło jego pt. *Architektura nova et aucta*, wydane w języku niemieckim w Lejdzie, zostało przetłumaczone na język francuski. Dzieli się na trzy części, z których pierwsza omawia fortyfikacje regularne, druga nieregularne, trzecia podaje rozmaite sposoby zdobywania fortec. Druga część jest poświęcona burgrabi królewskiemu i magistratowi królewskiego miasta Torunia. Freytag umarł w Kiejdanach, na jego nagrobku znajdował się napis: „Syna nie zostawił, ale zostawił dzieło — którego tytuł: *Architectura militaris*”.

Stosownie do przyjętego systemu kopano wokół miasta głębokie rowy, ziemię wywożono za mury, które w ten sposób stały się ścianą podtrzymującą wał. Na nadszańcach ustawiono działa. Przed rowem sypano jeszcze drugi, niższy wał, przeznaczony wyłącznie dla piechoty. Nie zdążono jednak dokończyć dzieła, owszem, zaledwie je rozpoczęto, gdy nieprzyjacieli stanął pod miastem. Skończono tylko



Wieża ratuszowa od strony dziedzińca (z figurą flisaka). Zdjęcie z „Ziemi” nr 2 z 1923 r., poświęconej Toruniowi. Fot. H. Gąsiorowski

budowę dwu bastjonów w południowo-wschodniej części miasta, między zamkiem i bramą św. Jakóba, tyleż rozpoczęto budować między bramą bydgoską a chełmińską, ale ich nie połączono nawet ścianami czyli kurtynami. Wzdłuż Wisły wbito nowe palisady. Feldmarszałek Herman Wrangel stojący na czele

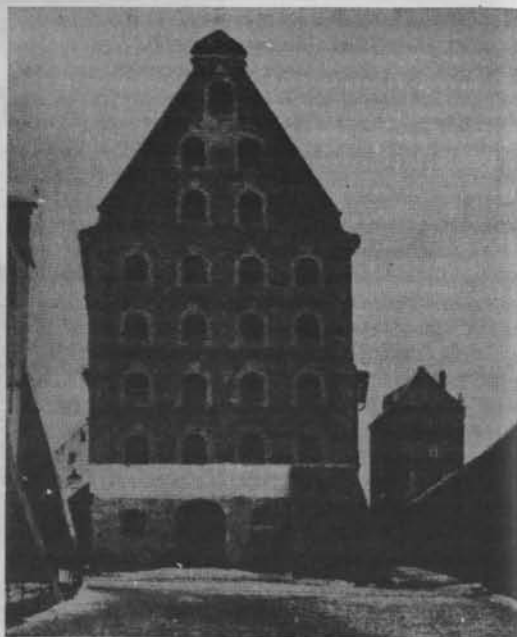
znakomitej armii szwedzkiej w r. 1629 zaskoczył miasto i byłby je z pewnością zdobył, gdyby go nie był zauważył kat wieszający właśnie jakiegoś rabusia. W ostatniej chwili mieszczanie schronili się do swych siedzib. Obrońców dostatecznie uzbrojonych i wywiczonych liczone ponad cztery tysiące. Głów-

ną siłę stanowiła załoga. Nie przekraczała jednak liczbą dwu, co najwyżej trzech polskich chorągwi. Dlatego też w czasie walki każdy zdolny do walki chwycił za broń. Miasto w początkach XVII w. było podzielone na 14 kwater. Kwaterą zarządzał komendant, który zajmował się przygotowaniem amunicji, strażami, aprowizacją, studniami, porządkiem w swej dzielnicy. Kwatery dzieliły się na rotę, skupiające w sobie przeciętnie dziesięć osób. Na czele rotę stał rotmistrz, zależny od kwatermistrza, który znowu podlegał naczelnemu dowódcy. Ataki Szwedów dały się dobrze we znaki mieszczanom, nieprzyjacielskie działa niszczyły co dopiero z wielkim kosztem wystawione fortyfikacje, atoli wszelkie szturm nie zdołały przełamać odważnego i wytrwałego ducha Toruńczyków. Wrangel ustąpił, a pancierz petardzisty i rozbita petarda szwedzka zawieszono na ratuszu długo jeszcze przypominały Toruńczykom zwycięstwo.



Posąg flisaka na dziedzińcu ratusza toruńskiego. „Ziemia” 1923, nr 2 (zeszyt toruński)

To powodzenie stało się przyczyną dalszego zaniedbania fortyfikacji. W najbliższych latach nie pracowano wcale nad nimi, jedynie koło starego zamku



Spichlerz „Fengerowski” z XVII w. „Ziemia” 1933, nr 7—8—9

usypano wał. Nietylko więc namowom Radziejewskiego i protestantyzmowi Toruńczyków należy przypisywać oddanie miasta w ręce Karola Gustawa w r. 1655. Ten niezwykle utalentowany wódz poznał się zaraz na znaczeniu Torunia. W czasie krótkiego pobytu w mieście objechał fortyfikacje, kazał je wzmocnić nowymi rowami i wałami, jako załogę zostawił trzy regimenty 18 000 ludzi.

W dwa lata później zbliżył się pod twierdzę austriacki generał Montecuculi i nadaremnie próbował ją zdobyć. Przez Szwedów lub przez Austriaków zostały wtedy zniszczone niektóre części obronne, jak np. kościół św. Wawrzyńca i św. Katarzyny. Nieudały występ niedołężnego sprzymierzeńca polskiego wysmiewali potem Toruńczycy paszkwilem, szydząc, że „Montecuculi obległ Toruń, siedział, jadł i odszedł — obsedit, sedit-edit-it”.

Zato następny rok stał się nieszczęsnym tak dla całego miasta, jak zwłaszcza dla jego twierdzy. Sprzymierzona armja polsko-austriacka przez 25 tygodni oblegała i zdobywała Toruń, zaciekle broniony przez Szwedów i mieszczan. O zaciętości obrońców świadczy statystyka rannych, zabitych, wycieczek i wystrzałów. Garnizon urządził 297 wycieczek, w tem 172 wypadów kawalerji, a 125 piechoty. Z fortecy wystrzelono 1327 pocisków armatnich, 572 pocisków kamiennych. Zginęło w niej z samej załogi około 150 ludzi, tyleż mniej więcej było rannych, blisko 300 zabrał nieprzyjaciel do niewoli. Armja

obłężnicza nie zarwała ani prochu, ani wysiłku, ani krwi, by zdobyć klucz do Prus królewskich. Rzuciła ona na toruńskie fortyfikacje 3000 kul działowych, przeszło 500 pocisków ognistych i zmusiła w końcu Szwedów i opornych mieszczan do kapitulacji.

Ciężkie czasy „potopu” na długo podcięły dobrobyt Toruńczyków, którzy nawet przy najlepszej woli nie byli zdolni myśleć o zabezpieczeniu miasta. Dopiero w r. 1702 przybył do Torunia August II i co prędzej nakazał odnowić i przerobić dawne obrony, czego też sześciotysięczny garnizon przy pomocy miasta w wielkiej mierze dokonał. Bastjony przybrały dawną postać, na wałach „przedpiersia” zostały odnowione, wały niższe przed rowem podwyższone, wszędzie palisady stare odnowione lub nowymi zastąpione. Doświadczeni inżynierzy kierowali pracą, pod ich kierunkiem Toruń otoczony murami, wałami, rozszerzonymi i pogłębionymi rowami, a nawet zewnętrznymi szańcami w krótkim czasie stał się potężną fortecą. Oprócz silnej załogi broniła go też liczna artylerja: po wieżach i bastjonach było ich około setki. Wszystko to okazało się niewystarczającym wobec doświadczenia i szczęścia wojsk Karola XII.

Po 20 tygodniach walki załoga stopniała do 1300 ludzi i nie zdołała dłużej utrzymać twierdzy, której obrony były dla uszczuplonego garnizonu za obszerne, co gorsza uległy wielkiemu zniszczeniu, zwłaszcza rowy wyschły zupełnie, tak że można je było sforsować atakiem kawalerji. Szwedzi, zajawszy miasto, zdemolowali jego fortecę. Bramy, pomosty, ga-

lerje, wnętrza wież zostały spalone, wały, bastjony, rozkopane, zaorane i zabronowane. Największe bastjony, mimo sprzeciwu Toruńczyków, Szwedzi wysadzili w powietrze. Tak spełniło się przeczcucie mieszkańców Torunia, którzy rok przedtem, zauważywszy na wojskowym sztandarze przewrócony herb miejski, przepowiadali, iż w ciągu roku wieże obronne z ziemią zrównane zostaną.

Podczas wojen napoleońskich Francuzi jeszcze raz otoczyli miasto wałami, zbudowali mocny przyczółek mostowy i w r. 1813 bronili się dzielnie przed armją rosyjską. Walka zakończyła się kapitulacją załogi, złożonej przeważnie z Bawarczyków.

Prusacy, objawszy Toruń, od r. 1821 do r. 1829 pracowali nad jego fortyfikacjami, dopiero jednak po r. 1878 otoczyli go pierścieniami nowoczesnych, żelbetonowych fortów. Dziwnym zbiegiem okoliczności te najpotężniejsze toruńskie obrony nie zagnały wroga. Polacy, wróciwszy w posiadanie swego grodu, nieużyteczne już forty częściowo rozebrali, częściowo wysadzili dynamitem, częściowo w końcu zatrzymali na składy i koszary.

Dzisiejszy Toruń nie ma więc wyglądu fortecy, przypomina raczej spokojne, zaciszne miasto kupiecko-urzędnicze. Jedyne w pobliżu grające armaty i śmigające wojskowe samoloty głoszą Pomorzanom i światu, że Polska czuwa i na wypadek walki obronić Pomorze i jego stolicę potrafi.

Ks. Dr Ludwik Frąś