

## Witnica – miasto przy Warciańskich Błotach

Krajobraz okolic Witnicy jest dość charakterystyczny. Miasto rozłożyło się bowiem na skraju Wysoczyzny Pomorskiej i Pradoliny Warty. Stok, na którym spotykają się te dwie krainy geograficzne, jest dość wyraźny, stromy; jest to po prostu krawędź wysoczyzny. Ku północy rozciągają się więc wyniosłe tereny pokryte rozległymi lasami, a ku południowi tzw. Błota Warciańskie, czyli Pradolina Warty, poprzecinana różnymi warciskami, sztucznymi kanałami melioracyjnymi itp. W okresie wiosennych przyborów rozciąga się tutaj jedno olbrzymie Jez. Kostrzyńskie, ciągnące się daleko ku zachodowi, aż po Kostrzyń, po ujście Warty do Odry. W tym rejonie krajobraz jest najciekawszy, tym bardziej gdy na wodach i ponad wodami unoszą się tysiące ptaków różnych gatunków, szczególnie kaczek. Bo są to ziemie położone na trasie ich przelotów. Wiosną wiele z nich się tutaj zatrzymuje, zakłada gniazda, wyprowadza młode. To w tej okolicy znajduje się rezerwat ornitologiczny „Słońsk”, jeden z ciekawszych obszarów o bogatej avifaunie kraju.

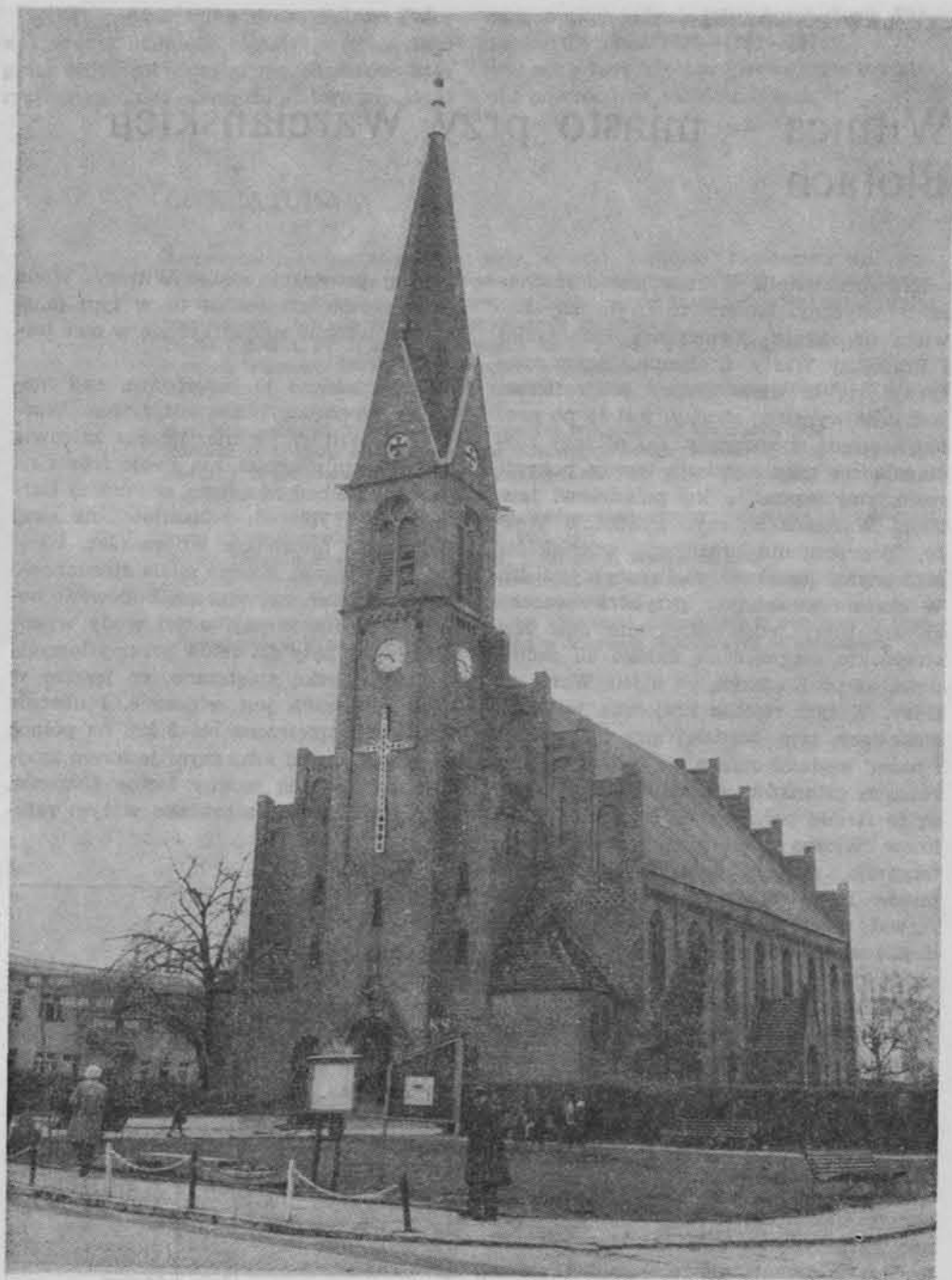
Tak wyglądają tereny położone na południe od Witnicy. A ku północy rozciągają się rozległe lasy. Jest to Puszcza Barłinea (czasem w literaturze fachowej zwana Gorzowską). Puszcza ta stanowi jeden z większych polskich kompleksów leśnych. Tu znajduje się jej kraniec zachodni, prawie że łączący się z Lasami Nadodrzańskimi. Puszcza sięga daleko na północ, aż prawie po Moryń i Myślubórz. Są to lasy mieszane, głównie jednak sosnowe, a więc zdrowe, żywiczne, wiele w nich runa leśnego — jagód, malin, grzybów. Te walory mają też duże znaczenie dla tury-

stycznej penetracji okolic Witnicy. Wiele bowiem osób przyjeżdża tu w tym m.in. celu, by właśnie zaopatrzyć się w owe leśne bogactwa.

Wśród takiego to krajobrazu, nad niewielką rzeczułką Witną, dopływem Warty, leży Witnica. Witna, licząca zaledwie około 15 km długości, ma swoje źródła na północny zachód od miasta, w Puszczy Barłinea. Płynięcie ku południowi, na swej trasie mija niewielkie jeziora (Jez. Wielkie, jez. Stobno). Kiedyś miała stosunkowo duże znaczenie gospodarcze, budowano bowiem nad nią młyny, a jej wody wykorzystywane były dla celów przemysłowych. I dlatego rzekę spiętrzano, co jeszcze w kilku miejscach jest widoczne. I obecnie Witna jest spiętrzona ok. 3 km na północ od miasta, a nad sztucznym jeziorem znajduje się ośrodek wodny Leśne Ustronie, dość popularne wczasowisko w tym rejonie.



Witnica — plan miasta



Kościół neoromański z przełomu XIX i XX w. Fot. Jerzy Gazda

Witnica to miasto w obecnym województwie gorzowskim. Od Gorzowa oddalona jest o ok. 25 km na zachód, a od położonego nad Odrą granicznego Kostrzyna nieco ponad 20 km na północny wschód. Przez miasto biegnie szosa łącząca Kostrzyn z Gorzowem i prawie równoległa do niej linia kolejowa. Dojazd do miasta jest więc wygodny, zarówno koleją, jak autobusem, a także własnym środkiem lokomocji.

## Z dziejów osady nad Witną

Przed blisko 20 laty („Ziemia” 1966) napisałem artykuł pt. *W krainie Licikawików*; omawiałem w nim dzieje niektórych osad ziemi myśliborskiej, podkreślając, że są to prawdopodobnie tereny, na których mieszkali słowiańscy Licikawikowie. Do tych obszarów zaliczyć trzeba także okolice Witnicy.

O Licikawikach wspomina w swej *Kronice Saskiej* benedyktyński mnich Widukind, żyjący w czasach Mieszka I. Są to najstarsze wzmianki pisane o państwie polskim. Z tej to właśnie kroniki wynika, że przy ujściu Warty do Odry mieszkał lud słowiański podległy Mieszkowi I. A pierwszy historyczny władca Polski podobno płacił trybut cesarzowi za ziemie zamieszkałe przez tajemniczych Licikawików. Wielu historyków polskich kwestionuje ścisłość tej informacji przyjmując, że jest to wiadomość zniekształcona, bowiem nie zachowały się żadne inne przekazy na ten temat. Ale nie ma też podstaw, by bezwzględnie podważać ścisłość kronikarskiej notatki.

Jedno jest bezwzględnie pewne, że w X w. mieszkali tu Słowianie, i że w tym okresie władał nimi Mieszko I. A więc już w X w. okolice Witnicy znajdowały się w granicach państwa Piastów i wchodziły w jego skład aż do połowy XIII w., kiedy to ziemie te opanowali Brandenburczycy tworząc tzw. Nową Marchię (1252).

Z istniejących przekazów kronikarskich wynika, że Witnica to osada stara. Pierwsza wzmianka o osiedlu pochodzi z 1261 r.

W 1298 r. czynne tu były dwa młyny. Są też informacje, że już w 1232 r. osiedlili się tutaj templariusze, rycerski zakon szkolący kadry dla obrony Ziemi Świętej przed Turkami, później, od 1300 r. gospodarowali tu cystersi — zakon innego rodzaju poświęcający się głównie uprawie roli i mający w tej dziedzinie olbrzymie zasługi (ich główna placówka w tych okolicach znajdowała się w podszczecińskim Kołbaczu).

W latach 1402—1454 rządili tutaj Krzyżacy, którym w zastaw oddali te ziemie Brandenburczycy. Potem w XVI w. była to domena panującego (można by powiedzieć: prywatna własność margrabiego).

Ale Witnica w tym okresie nie odgrywała jakiejś szczególnej roli. Było to skromne osiedle rybaków i rolników. Informacja z 1589 r. mówi, że żyło tu 36 rodzin rybackich i działało 12 gospodarstw rolnych. Jak z powyższego wynika podstawowe znaczenie gospodarcze miało rybołówstwo uprawiane na olbrzymich rozlewiskach Warty na południe od Witnicy.

Sytuacja poważnie się zmieniła w XVII i XVIII w. Najpierw w XVII w. w czasie wojny trzydziestoletniej (1618—1648), Witnica została zupełnie zniszczona. Odbudowa osady trwała długo. A w połowie XVIII w. rozpoczęto olbrzymie prace melioracyjne mające na celu wykorzystanie Bagien Warciańskich przez rolnictwo. Wody oddaliły się od Witnicy, co pogorszyło warunki dla rybołówstwa. Napłynęli koloniści, którzy zaczęli uprawiać ziemię położoną na południe od Witnicy, w dolinie Warty. W 1751 r. przybyło 37 kolonistów, potem dalsi. Rejony dotychczas słabo zaludnione stawały się terenami bardziej ożywionymi.

Zmienił się też charakter samej Witnicy. Napływali tutaj coraz to nowi osadnicy, głównie rzemieślnicy wykonujący usługi dla okolicznych rolników. Powstają też pierwsze — i to wcale nie małe jak na ten okres — placówki przemysłowe. W 1747 r. przybyło 50 rzemieślników. Powstała manufaktura włókiennicza produkująca m.in. płótno i pończochy. Ok. 1750 r. Wit-



Plebania z „łamanym” dachem. Fot. Jerzy Gazda.

nica liczyła 500 mieszkańców i odtąd notuje się stały wzrost ich liczby.

W 1754 r. powstała tu huta żelaza z dwoma wielkimi piecami. Było to przedsiębiorstwo państwowe pracujące głównie dla wojska. W 100 lat później (1858) przebudowano hutę na odlewnię i fabrykę maszyn, już jako zakład prywatny. Przez kilkanaście lat zakład był nieczynny (1842—1858), ale po reorganizacji rozpoczął znowu pracę.

Źle się zapisały w annałach Witnicy czasy napoleońskie. W 1806 r. — jak informują kroniki — osada została zupełnie zniszczona. I znowu trzeba ją było odbudowywać. Powoli rozrasta się, a w 1831 otrzymuje prawa targowe, co przyczyniło się do rozwoju osady, i pod względem przemysłowym, i jako punktu zaopatrzenia dla rolnictwa i wymiany płodów rolnych

W 1840 r. Witnica przekroczyła liczbę 1600 mieszkańców. W 1857 r. wybudowano linię kolejową łączącą Kostrzyn z Gorzowem, co i dla Witnicy miało wielkie znaczenie. Toteż ok. roku 1860 liczba mieszkańców osiągnęła już prawie 2700 osób i stale wykazywała tendencję wzrostową. Powstawały nowe, co prawda niewielkie, placówki przemysłowe i wiele warsztatów rzemieślniczych, budowano szkoły. W końcu XIX w. — na miejscu starego kościoła — wzniesiono wielką neoromańską świątynię. W 1900 r. liczba mieszkańców przekroczyła 4 tysiące. Cała młodzież męska i żeńska chodziła do szkół, a po ukończeniu szkoły pracowała w fabrykach względnie uczyła się rzemiosła.

W 1935 r. Witnica uzyskała prawa miejskie. Bezpośrednio przed wojną, a więc w 1939 r. w mieście mieszkało nieco ponad 5600 osób. W czasie wojny nic tu nie ule-

gło zniszczeniu. Również rok 1945 (ofensywa wojsk radzieckich w kierunku Kostrzyna) był dla Witnicy szczęśliwy. Miasto zostało wyzwolone 1 lutego. Ponieważ zniszczenia były niewielkie (ocenia się je na 15%), osadnictwo rozpoczęło się od pierwszych dni powojennych. Najpierw napływały rodziny z pobliskiej Wielkopolski, a później z innych obszarów kraju, a także zza Bugu. Ok. roku 1960 miasto osiągnęło blisko 6 tys. mieszkańców, a w 1980 r. ok. 7 tys.

## O przemyśle Witnicy

W Witnicy ludzie żyją głównie z przemysłu. Duże znaczenie mają też usługi dla rolnictwa (w okolicy wiele PGR) i przetwórstwo płodów rolnych. Wiele osób zatrudniają placówki oświatowe i kulturalne (szkoły, dom kultury, kino, ośrodek wczasowy).

Na czoło wysuwa się przemysł spożywczy, co jest zrozumiałe, ponieważ okolice mają charakter rolniczy, dostarczają wielkich ilości zbóż, ziemniaków, rzepaku itp. Na bazie tych produktów rozwinął się przemysł przetwórstwa ziemniaczanego. Jest też duża mleczarnia i browar.

Drugą grupę placówek stanowią zakłady usługowe dla rolnictwa, a przede wszystkim POM położony przy drodze do Leśnego Ustronia. Pośród nowoczesnych zabudowań POM zwraca uwagę pałacyk z końca XIX w., charakterystyczny dla tamtych czasów.

Duże znaczenie ma przemysł budowlany i drzewny. Czynna jest cegielnia, tartak i fabryka mebli. Drzewa dostarcza rozległa, położna na północ od miasta, Puszcza Barłinea. Wspomnieć też należy o kaflarni.

Całość uzupełniają drobne zakłady przemysłu przetwórczego, głównie spożywcze, i rzemiosło. Niestety, liczba placówek rzemieślniczych jest skromna. W tej dziedzinie odczuwa się wielkie potrzeby związane z codziennym życiem mieszkańców, a także czynnych tu zakładów przemysłowych.



Neogotycki ratusz w Witnicy. Fot. Jerzy Gazda

## Obiekty krajoznawcze

Osada posiada dość bogatą przeszłość, ale, niestety, zabytków tu niewiele. Całość zabudowy związana jest głównie z XIX i XX w., co bynajmniej nie znaczy, by Witnicy nie było warto zwiedzać.

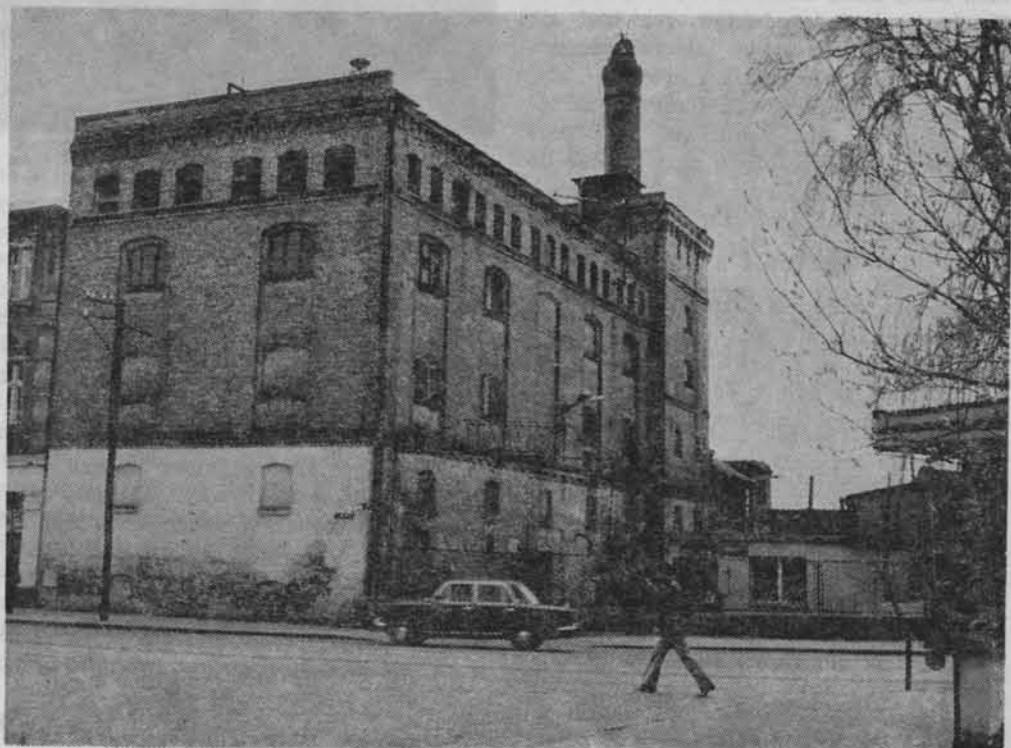
Miasto ma bardzo przejrzysty układ ulic, a ich oś stanowi szosa łącząca Kostrzyn z Gorzowem; wzdłuż tej szosy ulokowały się główne obiekty miasta, placówki usługowe, hotel, restauracja i inne zabudowania.

Najważniejszym obiektem architektury monumentalnej jest wznoszący się w centrum miasta kościół pod wezwaniem Mat-



Budynki z ok. 1930 r., przy ulicy Rutkowskiego. Fot. Jerzy Gazda

Browar z końca XIX w. Fot. Jerzy Gazda



ki Boskiej Nieustającej Pomocy, zbudowany na przełomie XIX i XX w. w stylu neoromańskim z żółtej cegły. Ma więc ok. 100 lat, ale został zbudowany na miejscu świątyni znacznie starszej. Kroniki miejskie wspominają, że już w 1337 r. czynna była w Witnicy kaplica (kościół?), ale bliższych przekazów o jej wyglądzie brak. Świątynia ta była wiele razy niszczone przez pożary i wojny, które — jak poprzednio wspomniano — nie omijały miasta. Stąd wiadomości o odbudowie i przebudowie w XVII i XVIII w. Pod koniec XIX w. dawny — zapewne niewielki — kościółek nie wystarczał już na potrzeby ludności miasta i wzniesiono nowy, który przetrwał do naszych czasów. Jest to obiekt stosunkowo duży, z wysoką wieżą zegarową od frontu. Wieża posiada hełm iglasty, kryty łupkiem. Świątynia kryta jest czerwoną dachówką. Wewnątrz strop drewniany, z obydwu stron długie balkony, w oknach witraże.

Z tego samego mniej więcej okresu pochodzi znajdujący się przy ulicy Krajowej Rady Narodowej ratusz, czyli siedziba urzędu miasta i gminy. Jest to neogotycki, solidny, piętrowy budynek, zbudowany z czerwonej cegły, nie tynkowany. Ma on wysokie ceramiczne dachy, bardzo strome, z kaferkami. Całość wieńczą ozdobne szczyty z blendami. Na dachu niewielka sygnaturka z kopułą i komin w kształcie małej chałupki. Budynek ma dwie kondygnacje (parter i piętro), jest podpiwniczony i ma wysoki strych.

Na krzyżowce głównych ulic wznosi się pomnik żołnierzy polskich poległych w tym rejonie w walkach z Niemcami w 1945 r. Jest to kompozycja artysty plastyka ze Szczecina, Stanisława Biźka, odsłonięta 12 października 1979 r. Pomnik posiada dość charakterystyczne rozwiązanie. Na wysokim słupie-obelisku znajduje się betonowy kwadrat z okrągłym prześwitem, a w prześwicie jest sylwetka polskiego żołnierza.

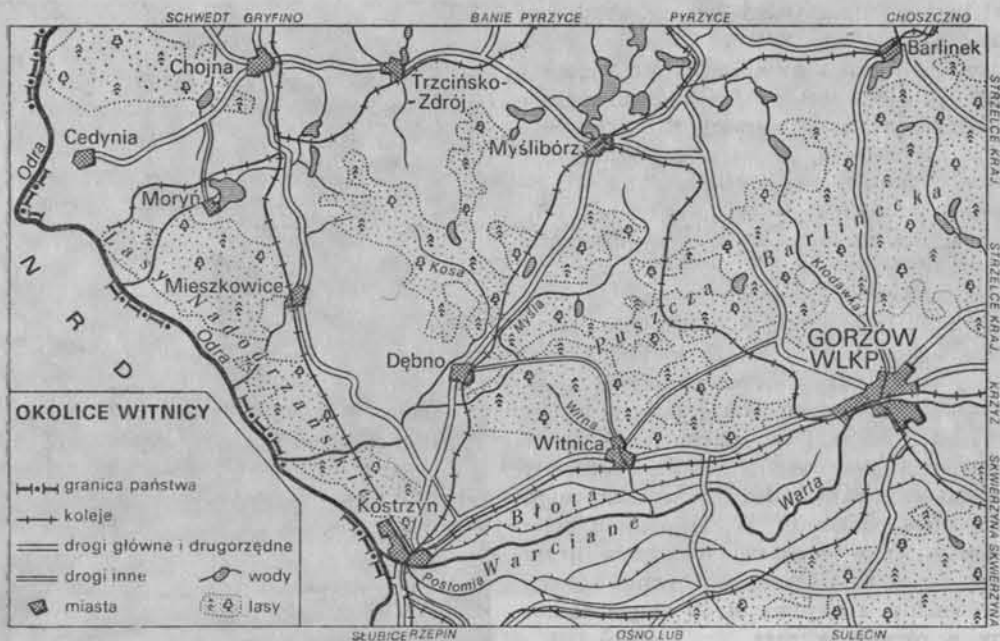
Prawie że naprzeciwko kościoła, przy ulicy Gorzowskiej, zbudowano ponad 100 lat temu browar. Jest to potężny blok przemysłowy o 6 kondygnacjach z wyso-



Witnica — pomnik w hołdzie żołnierzowi polskiemu, w centrum miasta. Fot. Jerzy Gazda

kim kominem, zakończonym charakterystyczną dla browarów „chorągiewką”. Ponad 100-letnich obiektów przemysłowych jest w Witnicy więcej. Należy tutaj wymienić jeszcze chociażby tylko młyn wodny, położony w Leśnym Ustroniu nad rzeką Witną, bezpośrednio przy kąpielisku, też stosunkowo dobrze zachowany.

W mieście — ponieważ w czasie ostatniej wojny nie poniosło ono większych szkód — zachowało się dość dużo budynków z końca XIX i 1. poł. XX w., które są ozdobą miasteczka. Na plan pierwszy wysuwa się położony wśród zieleni, przy ulicy Rutkowskiego, w pobliżu kościoła, budynek plebanii z wysokimi łamanymi dachami; dokoła cisy krzaczaste. Również



przy ulicy Rutkowskiego znajdują się piętrowe domki z ozdobnymi szczytami, wysokimi dachami ceramicznymi; w szczytach kaferki, w dachach okna o kształcie „wolicz oczu”. Czasem są tu wykusze, pod portalami medaliony itp., a okna posiadają żaluzje.

Kto zwiedza Witnicę, powinien też poznać Leśne Ustronie, ośrodek rekreacyjno-wczasowy w ostatnich latach poważnie rozbudowany. Leży on ok. 3 km na północ od centrum miasta, nad rzeczką Witną, której spiętrzone wody zostały wykorzystane dla zorganizowania kąpieliska. Naturalnie, początkiem wszystkiego był młyn, który w tym miejscu istnieje już chyba od kilkuset lat, dokąd przez wieki okoliczni rolnicy dostarczali zboże, aby uzyskać mąkę. Obecnie jest tutaj jezioro z pomostami, basen kąpielowy, hotel i pole namiotowe, restauracja, mały kryty basen. Całością administruje przedsiębiorstwo turystyczne „Warta-Tourist” z Gorzowa. Ośrodek służy zarówno ludności miejscowej, jak i wczasowiczom oraz turystom przybywającym tutaj z całego kraju.

Naturalnie, pisząc o krajobrazie miejskim Witnicy trzeba też wspomnieć o nowym budownictwie wzniesionym w ostatnich latach. Wybudowano restaurację „Patio” w samym centrum miasta, postawiono bloki mieszkalne, rozbudowano placówki przemysłowe. Wszędzie jest to widoczne.

Witnica ma warunki, by w większej niż obecnie mierze stać się miejscowością krajoznawczo-turystyczną i wczasową. O ile chodzi o turystykę może się tutaj rozwijać zarówno wędkarstwo, jak i myśliwstwo. Tereny dla wędkowania są olbrzymie. W wodach tzw. Jez. Kostrzyńskiego, czyli rozlewisk Warty położonych na południe od miasta, żyje wiele gatunków ryb. I chociaż wody Warty nie są obecnie tak atrakcyjne, jak przed np. 25 laty, to jednak przybywają tu chętnie wędkarze z całego kraju.

Wielkie przestrzenie wodne sprzyjają również turystyce kajakowej i żeglarstwu. Miłośnik przyrody znajdzie tu wiele atrak-

cyjnych okolic, gdzie można się zapoznać z życiem wielu gatunków ptactwa.

Drugim działem turystyki specjalistycznej jest myślistwo. Można tu polować na kaczki (naturalnie, otrzymawszy zgodę odpowiednich władz). Także rozległe lasy rozciągające się na północ od miasta są siedzibą zwierzyny płowej i czarnej.

Jak już o tym wspomniano — są tu warunki dla spędzenia wczasów. Zapewnia je Leśne Ustronie, dość pojemny ośrodek wypoczynkowy.

Krajoznawcom zaś raz jeszcze zwracam uwagę na okolice Witnicy. Ku zachodowi jest atrakcyjny Dąbroszyn z pałacem w rozległym parku. Godne poznania są zachowane fragmenty fortyfikacji w Kostrzynie nad Odrą. A na południowym skraju Błot Warciańskich leży Słońsk, też godny poznania ze względu na zabytki architektury i muzeum martyrologii. Bo przecież Słońsk to dawne słynne pruskie więzienie i hitlerowski obóz koncentracyjny. Ale to już zupełnie inny temat.

## LITERATURA

W. Korcz, *Województwo zielonogórskie*. SiT, Warszawa 1971

B. Kucharski, *Gorzów Wielkopolski i okolice*. Wyd. Pozn., Poznań 1981

*Miasta polskie w tysiącleciu*, II t., Ossolineum, Wrocław 1967

C. Piskorski, *Pojezierze Myśliborskie*, Wyd. Pozn., Poznań 1978

C. Piskorski, *Pomorze Zachodnie*, SiT Warszawa 1980