

## WIEJSKIE IZBY PAMIĄTEK

**M**uzealnictwo lubelskie w okresie przeszło XXV lat Polski Ludowej może poszczycić się poważnym rozwojem i znacznym wzrostem liczby placówek muzealnych. Oprócz Muzeum Okręgowego w Lublinie, mieszczącego się na Zamku Lubelskim oraz jego dwóch Oddziałów: Historycznego w Bramie Krakowskiej i Biograficznego, poświęconego Józefowi Czechowiczowi, istnieje na terenie województwa 11 kilkunastu placówek regionalnych oraz 4 muzea biograficzne, dokumentujące twórczość wybitnych pisarzy polskich, związanych z Lubelszczyzną.

Najmłodszym ogniwem muzealnictwa lubelskiego są powstające na przestrzeni ostatnich kilku lat Wiejskie Izby Pamiątek. Część z nich powstała w oparciu o istniejące już wcześniej niewielkie zbiory zgromadzone przez nauczycieli, bibliotekarzy lub działaczy społecznych, którzy sporadycznie udostępniali je społeczeństwu. Pozostałe Izby utworzono w wyniku specjalnie przeprowadzonej akcji organizacyjnej. Ruch powstawania Wiejskich Izb Pamiątek przebiegał w sposób żywiołowy, co spowodowało utworzenie w szybkim czasie dużej ilości placówek. Jest to zjawisko bardzo pozytywne, bowiem Izby Pamiątek w znacznym stopniu uzupełniają nie dość jeszcze dostateczną sieć muzeów na Lubelszczyźnie. Zwłaszcza w powiatach pozbawionych muzeum spotykają się one z dużym zainteresowaniem i ofiarnością społeczeństwa. Wyrazem tego jest m. in. przekazywanie nowo powstałym placówkom wielu cennych eksponatów. Izby Pamiątek

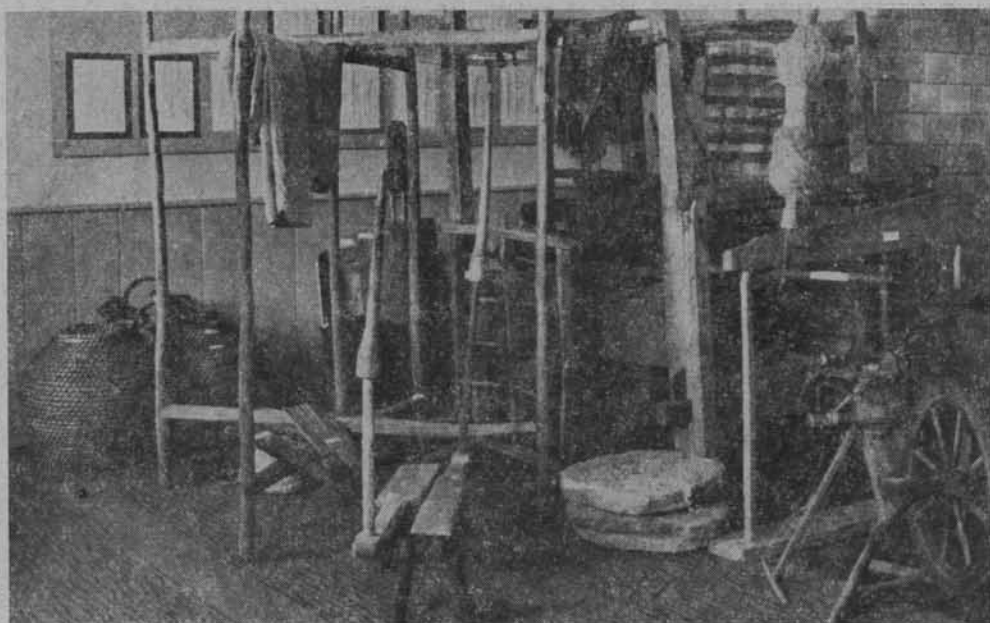
świadczą również o rozbudzeniu świadomości historycznej społeczeństwa oraz podnoszeniu się poziomu kulturalnego mieszkańców wsi, którzy zaczynają odczuwać zapotrzebowanie również na tego typu placówki kulturalne.

Istotną rolę w akcji organizowania Wiejskich Izb Pamiątek odegrał fakt, że Ziemia Lubelska posiada bogate tradycje historyczne i kulturalne oraz odrębną kulturę ludową. Na Lubelszczyźnie znajduje się wiele zabytków przeszłości i miejsc upamiętnionych w dziejach narodu. Izby są również swoistym wyrazem inicjatywy społecznej i władz terenowych.

Obecnie w woj. lubelskim istnieje ponad 30 izb, co stanowi połowę placówek tego typu w skali krajowej. Zarówno pokaźna ilość jak i wykrystalizowane formy organizacyjne oraz określony profil i charakter zbiorów upoważniają do bardziej szczegółowego przedstawienia ich genezy, kolejnych etapów realizacji oraz perspektyw na przyszłość.

Inicjatywa tworzenia Wiejskich Izb Pamiątek na Lubelszczyźnie zrodziła się w związku z obchodami 1000-lecia Państwa Polskiego, a celem nowo powstałych placówek było ukazanie i popularyzacja postępów tradycji historycznych poszczególnych miejscowości. Zadaniem Izb miało być rozbudzenie w społeczeństwie i młodzieży ducha patriotyzmu, miłości do swego regionu oraz dumy ze swego środowiska i jego osiągnięć.

Inicjatorem akcji był Wydział Kultury WRN w Lublinie, opiekę zaś i patronat nad nią sprawował Wojewódzki Komitet



*Fragment ekspozycji Izby Pamiątek w Grabowcu, pow. hrubieszowski.*

Fot. J. Urbanowicz



*Fragment ekspozycji Izby Pamiątek w Grabowcu, pow. hrubieszowski.*

Fot. J. Urbanowicz

Frontu Jedności Narodu. Opracowanie założeń programowych i organizacyjnych powierzono Muzeum Okręgowemu w Lublinie i Wojewódzkiemu Domowi Kultury. Ze względu na to, że w niektórych miejscowościach istniały różnego rodzaju niewielkie zbiory, postanowiono określić zakres ich gromadzenia. Miały one objąć zarówno okazy archeologiczne, jak i dokumenty historyczne oraz eksponaty z dziedziny kultury i sztuki ludowej. Warunkiem podstawowym miało być gromadzenie eksponatów pochodzących wyłącznie z danej miejscowości i świadczących o jej bogatej przeszłości i dorobku współczesnym. Drugim zadaniem Izb miało być udostępnienie mieszkańcom ekspozycji, a tym samym przyczynianie się do zainteresowania miejscowego społeczeństwa dziejami regionu oraz zachęcanie do dalszego gromadzenia zabytków. Eksponaty znajdujące się w Izbach Pamiątek pochodziły z darów, stanowiły niewielkie zespoły zgromadzone przez jednego zbieracza, lub były wypożyczone przez miejscową ludność oraz instytucje. Składały się na nie zarówno oryginalne dokumenty, fotografie, odznaczenia, dyplomy, okazy kultury i sztuki ludowej. Założeniem inicjatorów było wciągnięcie do tej pracy jak najszerszego aktywu terenowego. Zadanie inspirowania i patronowania akcji powierzono towarzystwom regionalnym, muzeom, powiatowym domom kultury oraz Inspektoratom Oświaty i Kultury. Do obowiązków tych instytucji lub stowarzyszeń należało współdziałanie z osobą wybraną na tzw. gospodarza — opiekuna Izby i zabezpieczenie właściwej akcji informacyjnej w środowisku, towarzyszącej gromadzeniu zbiorów. Założeniem wyjściowym było utworzenie Izb tam, gdzie przejawiano duże zainteresowanie problemami historii swego regionu lub gdzie istniały już zaczątki zbiorów. Zwrócono także specjalną uwagę na powiaty pozbawione placówki muzealnej. W celu usprawnienia pracy organizacyjnej powoływano komitety organizacyjne, w skład których wchodził działacze wyżej wspomnianych instytucji oraz przedstawiciele prezydów gro-

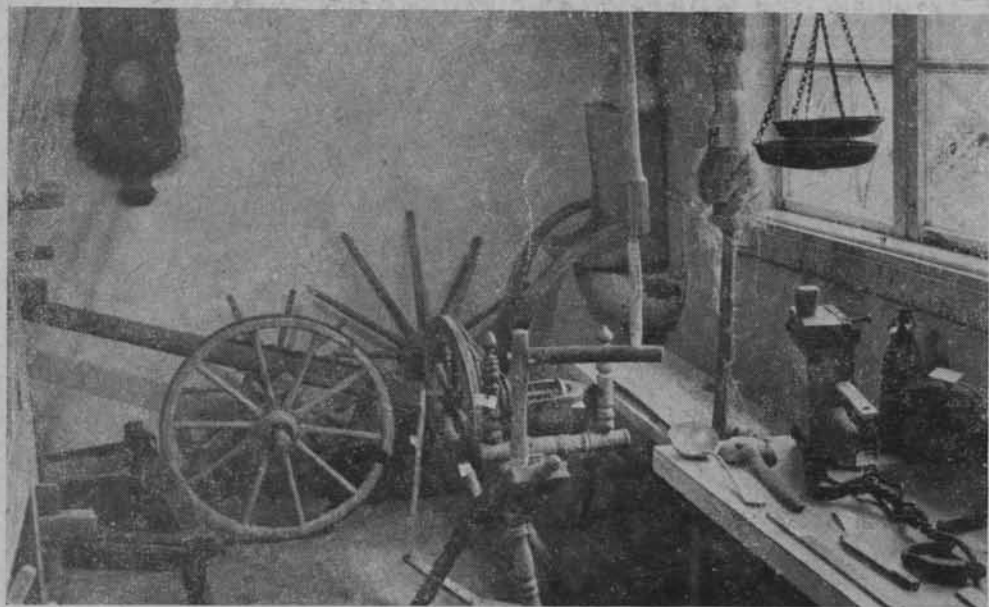


*Fragment ekspozycji Izby Pamiątek w Kopinie, pow. chełmski.*

Fot. J. Urbanowicz

madzkich rad narodowych i gromadzkich komitetów PZPR. Powodzenie akcji zależało w dużej mierze od zainteresowania miejscowego społeczeństwa i zaangażowania władz terenowych; stąd wypływała konieczność szerokiej propagandy na rzecz organizowanych Izb. Ażeby pracę ukierunkować jak najwłaściwiej i zapewnić maksimum fachowej pomocy i opieki powierzono nadzór merytoryczny nad całością prac Muzeum Okręgowemu w Lublinie oraz zlecono konsultację Wojewódzkiemu Archiwum Państwowemu. Znaczącej pomocy organizacyjnej, głównie w powiatach pozbawionych muzeów udzielał Wojewódzki Dom Kultury w Lublinie.

Do zakresu obowiązków Muzeum Okręgowego w Lublinie z ramienia którego pracami kierował Oddział Historyczny, należało zarówno udzielanie pomocy w tere-



*Fragment ekspozycji Izby Pamiątek w Józefowie, pow. opolski.*

Fot. J. Urbanowicz



*Fragment ekspozycji Izby Pamiątek w Józefowie, pow. opolski.*

Fot. J. Urbanowicz

nie w zakresie gromadzenia zbiorów, ocena kolekcji już istniejących, ale także w szerokim zakresie pomoc w pracach organizacyjnych, konsultacje scenariuszy wystaw, oraz nadzór nad realizacją ekspozycji. Praca Wojewódzkiego Archiwum Państwowego polegała na udostępnieniu niezbędnych archiwaliów lub ocenie dokumentów historycznych pozyskanych w terenie.

Dla ułatwienia gospodarzom Izb i zorientowania ich w metodach gromadzenia zbiorów, zadaniami i rolą Izb Pamiątek, wydane zostały z kredytów Wydziału Kultury Prezydium Wojewódzkiej Rady Narodowej w Lublinie materiały pomocnicze dla organizatorów Wiejskich Izb Pamiątek pt. *Jak gromadzić i opracowywać pamiątki z zakresu historii najnowszej* opracowane przez mgr Marię Gąszyk, kierownika Oddziału Historycznego Muzeum Okręgowego w Lublinie oraz mgr Halinę Księżką z Wojewódzkiego Domu Kultury. W myśl tych założeń podstawową zasadą przy gromadzeniu dokumentów historycznych i opracowaniu ekspozycji z tego zakresu było

uprzednie dokładne poznanie historii miejscowości i regionu za pomocą lektury wydawnictw, poprzez konsultację z Wojewódzkim Archiwum Państwowym, z Referatem Historii Partii Komitetu Wojewódzkiego PZPR i Komisji Historycznej przy Wojewódzkim Komitecie ZSL.

Drugim etapem pracy było opracowanie dla każdego regionu kroniki najważniejszych wydarzeń historycznych. Opracowana chronologicznie przeszłość regionu i zanotowanie najważniejszych wydarzeń było pomocą w opracowaniu scenariusza wystawy.

Trzecią fazą pracy organizacyjnej było pozyskanie dokumentów i realiów ważnych dla danej miejscowości i nadających się do ekspozycji. We wskazówkach dla organizatorów Izb podano między innymi wzór ankiety mającej posłużyć do zebrania relacji od osób związanych z ruchem oporu lub mogących udzielić cennych informacji o okresie okupacji. Zamieszczono także projekt scenariusza, mogący się przydać osobom opracowującym zebrany materiał do celów wystawienniczych. Ponadto zamieszczono wykaz ważniejszych wydarzeń z historii najnowszej, który miał ułatwić zorientowanie się w wyborze właściwego kierunku gromadzenia zbiorów i opracowania wystawy będącej najlepszą ilustracją dzieł danego regionu.

Niezbędnej pomocy finansowej dla powstających Izb udzielał Wydział Kultury Prezydium WRN w Lublinie. Obejmowała ona koszty wykonania gablot, oprawy plastycznej, koszty wykonania fotografii itp. Wszystkie inne prace wchodzące w zakres konsultacji i nadzoru merytorycznego wykonywane były społecznie przez pracowników Muzeum Okręgowego, Wojewódzkiego Domu Kultury i Wojewódzkiego Archiwum Państwowego.

Akcja organizowania Izb Pamiątek, ujęta od samych jej początków w określone ramy organizacyjne, dała w szybkim czasie pomyślne wyniki. Pierwszą Wiejską Izbę Pamiątek otwarto uroczystie w Turobinie (powiat Krasnostaw) w 1965 r. z udziałem władz wojewódzkich, powiatowych

oraz przedstawicieli miejscowego społeczeństwa. W roku następnym było już 20 Izb, a obecnie ponad 30.

Najlepsze wyniki osiągnięto w tych miejscowościach, gdzie istniało duże zainteresowanie i zaangażowanie zarówno miejscowych władz jak i przede wszystkim gospodarza Izby i osób z nim współpracujących. Rozmieszczenie Izb na terenie województwa jest następujące: najwięcej placówek istnieje w następujących powiatach: Puławy — 6, Opole — 5, Chełm — 5, Hrubieszów i Zamość po 3, w pozostałych powiatach istnieją po 1 — 2 Izby.

W trakcie kilkuletnich doświadczeń organizacyjnych zarysowały się również wyraźniej profile i charakter zbiorów poszczególnych placówek. Najwięcej spośród nich (21) dokumentuje wyłącznie lub częściowo okres okupacji, a więc zagadnienia niedawne i godne trwałego upamiętnienia, zwłaszcza, że wiele wsi lubelskich odegrało dużą rolę w niesieniu pomocy walczącym partyzantom i uzyskało tytuły wsi-bohaterów. Z Izb poświęconych tej tematyce na wymienienie zasługuje Wiejska Izba Pamiątek w Ostrowie Lub. zorganizowana z inicjatywy Zarządu Okręgu Związku Bojowników o Wolność i Demokrację w Lublinie. Opiekunem tej Izby jest Władysław Wysocki. W czasie okupacji miejscowość ta była punktem oparcia oddziałów partyzanckich i siedzibą dowództwa Armii Ludowej, a jej mieszkańcy brali czynny udział w walkach z hitlerowcami. Stąd właśnie dokumentacja Izby poświęcona jest latom wojny (bardzo różnorodna i bogata dzięki pomocy Zakładu Historii Partii Komitetu Centralnego PZPR).

Również Izba Pamiątek w Wilkołazie (pow. kraśnicki), zorganizowana z inicjatywy miejscowego nauczyciela Jana Bownika, gromadzi najwięcej materiału ekspozycyjnego dotyczącego ostatniej wojny. Grypsy mieszkańców Wilkołaza więzionych na Zamku Lubelskim, fotografie bojowników o wolność stanowią szczególnie cenne eksponaty.

Drugą grupę Wiejskich Izb Pamiątek w



*Fragment ekspozycji Izby Pamiątek w Ostrowie Lubelskim, pow. lubartowski*

Fot. J. Urbanowicz

woj. lubelskim stanowią placówki poświęcone ukazaniu ciągłości historycznej w rozwoju danej miejscowości od czasów najdawniejszych aż do współczesności, ze szczególnym podkreśleniem osiągnięć w Polsce Ludowej. Do tego typu Izb należą: izby pamiątek w Siedliszczach (pow. chełmski) i Przybyśławicach (pow. puławski). W pierwszej spośród nich mieszczącej się w gmachu Liceum Ogólnokształcącego (jej opiekunem jest nauczyciel historii) ekspozycja historyczna zawiera cenne dokumenty, mówiące między innymi o udziale siedliszczan w powstaniu styczniowym. Ze specjalną pieczołowitością wystawiono materiały z okresu okupacji oraz pierwszych lat istnienia Polski Ludowej. Materiał ikonograficzny ukazuje przeobrażenia osady na przestrzeni dziejów oraz w okresie Polski Ludowej.

Wiejską Izbę Pamiątek w Przybyśławicach, mieszcząca się w Domu Kultury przy cukrowni „Garbów” wyróżniają bogate materiały, dotyczące zarówno przeszłości Garbowa i okolicy szczególnie w okresie

międzywojennym, kiedy to na terenie tego regionu działało Zjednoczenie Lewicy Chłopskiej „Samopomoc” oraz Komunistyczna Partia Polski. Dużo miejsca poświęcono na wystawie przedstawieniu tragicznych dziejów regionu w okresie okupacji, a zwłaszcza materiałów dotyczących walki zbrojnej z okupantem.

Osobną grupę stanowią 4 Izby dokumentujące zarówno historię miejscowości i najbliższej okolicy, w ujęciu retrospektywnym, od czasów najdawniejszych aż do współczesności, jak i eksponaty z zakresu kultury ludowej zarówno materialnej, jak i sztuki ludowej. Tego typu profil posiada 10 Izb, spośród których na pierwsze miejsce wysuwa się oceniana jako najlepsza w województwie Wiejska Izba Pamiątek w Karczmiskach (pow. opolski). Jej opiekunem jest Jan Czarniecki. Dział historyczny zapoznaje między innymi z tradycjami ruchu ludowego na tym terenie, działalnością organizacji konspiracyjnych w okresie okupacji oraz dorobkiem Polski Ludowej. W dziale przedstawiającym kulturę lu-

dową zgromadzono wiele narzędzi pracy, a także współczesnej sztuki ludowej. Izba posiada ponadto taśmy z nagraniami pieśni i gawęd ludowych z tej wsi.

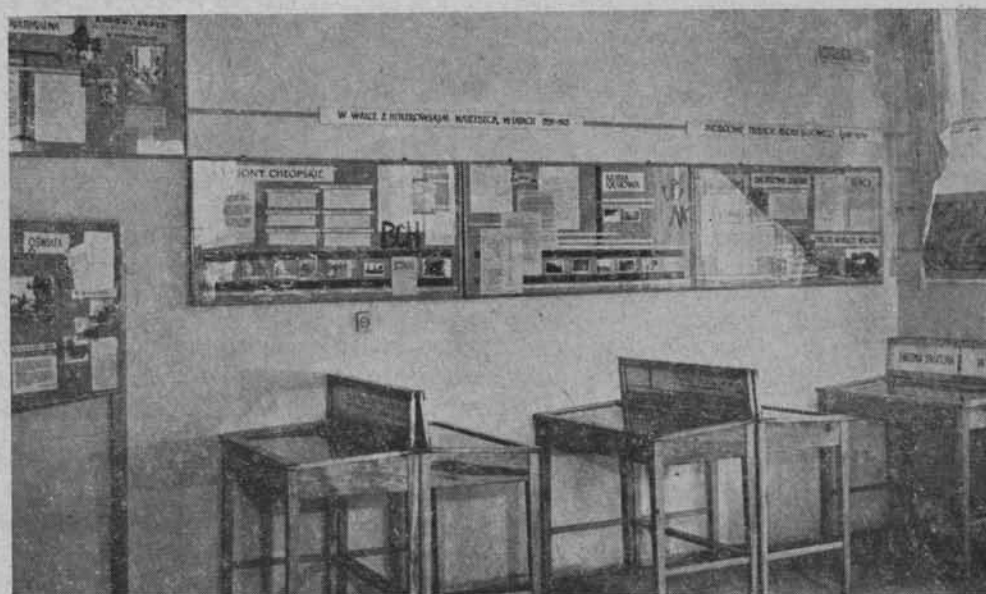
W tej grupie na uwagę zasługuje również Wiejska Izba Pamiątek w Tarnogrodzie (pow. biłgorajski), zorganizowana w miejscowym Domu Kultury. Poświęcona jest ona przedstawieniu historii miasteczka. Ekspozycja zawiera materiały ukazujące dzieje walk narodowowyzwoleńczych w okolicach Tarnobrodu oraz dokumenty dotyczące okupacji hitlerowskiej. Materiały tej ostatniej części ukazują wkład mieszkańców osady w walce z okupantem. Ekspozycję kończą plansze przedstawiające rozwój Tarnobrodu po wyzwoleniu. Izba posiada także pokaźną liczbę eksponatów z zakresu kultury ludowej.

Najmniej liczne są Izby Pamiątek mające charakter monograficzny, poświęcone pamięci jednej wybitnej osoby lub jakiegoś ważnemu wydarzeniu historycznemu. Należy do nich m. in. Wiejska Izba Pamiątek w Woli Gułowskiej (pow. łukowski), którą opiekuje się nauczyciel historii. Ca-

łość materiału ekspozycyjnego poświęcona jest generałowi F. Klebergowi, dowódcy Samodzielnej Grupy Operacyjnej *Polesie*, która w kampanii wrześniowej 1939 r. stoczyła ostatnią bitwę z wojskami hitlerowskimi. Na zbiory składają się broń i przedmioty ekwipunku żołnierskiego znalezione na polu bitwy.

Izby monograficzne poświęcone przedstawieniu działalności wybitnych działaczy, jak np. Marianowi Buczkowi, bojownikowi Komunistycznej Partii Polski, który urodził się w Nurzynie (pow. łukowski) oraz Irenie Kosmowskiej, działaczce związanej z Krasieninem (pow. lubelski) są końcowym stadium organizacji i w najbliższym czasie oddane zostaną społeczeństwu.

Dalszy etap prac przewiduje aktualizację ekspozycji w już istniejących izbach oraz zorganizowanie kilku dalszych placówek. Podstawowym ich zadaniem będzie przedstawienie dziejów walk o Polskę Ludową; stąd też główny nacisk położony będzie na ekspozycję o tematyce historycznej, dokumentującą zarówno postępowe



Fragment ekspozycji Izby Pamiątek w Karczmiskach, pow. opolski.

Fot. J. Urbanowicz



*Fragment ekspozycji Izby Pamiątek w Kamieniu, pow. opolski.*

Fot. J. Urbanowicz

tradycje narodu, walkę z okupantem i martyrologię Polaków w okresie okupacji jak i powojenne osiągnięcia poszczególnych regionów, wsi i osad. Istniejące już ekspozycje z tego zakresu będą uzupełnione i rozbudowane. Szczególna uwaga zwrócona zostanie na powiaty: janowski, kraśnicki oraz parczewski, które nie posiadają żadnej placówki muzealnej, a mają bogate tradycje ruchu oporu w okresie okupacji. Opiekę nad powstałymi w tych powiatach izbami obejmą Powiatowe Domy Kultury, Związek Bojowników o Wolność i Demokrację oraz Rada Ochrony Pomników Walki i Męczeństwa.

Głównym wyznacznikiem dalszej działalności w tej dziedzinie będzie wychodzenie naprzeciw inicjatywom terenowym, zainteresowaniu i ambicjom miejscowego środowiska. Zakładanie nowych izb uzależnione jest od odpowiednich warunków lokalowych, właściwego zabezpieczenia zbiorów, oraz wyszukania odpowiedniego gospodarza izby. Nowe placówki, podobnie jak i zorganizowane poprzednio będą nadal

pozostawały pod stałym nadzorem merytorycznym Muzeum Okręgowego oraz placówek regionalnych.

W oparciu o przedstawione doświadczenia województwa lubelskiego i wymienione przykładowo izby pamiątek, nasuwa się kilka uwag natury ogólniejszej:

1) Z uwagi na to, że istniejące na terenie Lubelszczyzny Wiejskie Izby Pamiątek mają charakter wyłącznie społeczny, nie są one organizowane w zabytkowych budynkach, jakkolwiek wiele tego typu obiektów znajduje się na terenie województwa. Wymagałoby to bowiem poważnych nakładów związanych z wykupieniem obiektów, zakupem eksponatów, konserwacją budynku itp. Z tego względu izby powstają przeważnie przy szkołach, domach kultury, bibliotekach, rzadko zaś w odrębnych pomieszczeniach.

2) Znaczny udział w organizowaniu Izb Pamiątek na terenie woj. lubelskiego posiada nauczycielstwo i młodzież. Wiele Izb powstało i działa przy szkołach, jak np. w Siedliszczu i Rudzie Hucie (pow. chełmski),

Turobinie (pow. krasnostawski), Woli Gulońskiej (pow. lukowski), Łaszczowie (pow. tomaszowski), czy Wisznicach (pow. włodawski). Nauczyciele sprawują też opiekę nad niektórymi Izbami zlokalizowanymi w pomieszczeniach poza szkołami jak np. w Kopinie (pow. chełmski), w Grabowcu (pow. hrubieszowski), Wilkołazie (pow. kraśnicki), Szczeszczynie (pow. zamojski) i Kraśninie (pow. lubelski). Wśród 32 opiekunów Izb część jest nauczycielami.

3) Najsprawniej działają Izby w tych miejscowościach, gdzie przeznaczono do ich wyłącznej dyspozycji przynajmniej jedno pomieszczenie. Podjęcie kilku prób połączenia izby ze świetlicą lub Klubem „Ruchu” czy Klubem „Rolnika” nie przyniosło pozytywnych rezultatów.

4) Oceniając zbiory zgromadzonych w Izbach Pamiątek, trzeba podkreślić, że mają one przede wszystkim znaczenie lokalne. Niemniej dzięki tej akcji wydobyto wiele materiałów i dokumentów znajdujących się dotychczas w rękach prywatnych i na ogół niedocenianych przez ich właścicieli. W ten sposób zabezpieczono i udostępniono liczne zabytki z zakresu kultury i sztuki ludowej, wiele dokumentów dotyczących współczesności.

5) Nie rozwiązaniem dotychczas problemem i bolączką wielu Izb Pamiątek jest brak stałych choćby minimalnych funduszy na bieżącą działalność. Poza jednorazową pomocą finansową umożliwiającą zorganizowanie i udostępnienie ekspozycji, Izby nie posiadają żadnego zabezpieczenia ani w budżecie wojewódzkim, ani w powiatowym czy gromadzkim. Jak najszybsze uregulowanie tego problemu przy po-

mocy PTTK i towarzystw regionalnych to sprawa bardzo ważna. Jest to tym pilniejsze, aby cenne inicjatywy społeczne, ofiarność i trud wielu działaczy oraz społeczeństwa w zakresie gromadzenia zbiorów nie poszły na marne.

6) Nie ulega wątpliwości, że akcja organizowania Wiejskich Izb Pamiątek oraz roztoczenie nad nimi stałej opieki wymaga stałego nadzoru ze strony zarówno okręgowych jak i regionalnych placówek muzealnych. Izby traktowane są jako załączki stałych punktów muzealnych. Opieka muzeów poza niezbędną konsultacją dla ich organizatorów, wyraża się również w pomocy przy inwentaryzowaniu zbiorów, w udzielaniu porad dotyczących właściwego zabezpieczenia, przechowywania i ekspozowania zabytków. Muzea, sprawując nadzór merytoryczny, zapewniają izbom właściwy kierunek gromadzenia zbiorów, określony profil i charakter ekspozycji oraz odpowiedni dobór eksponatów przeznaczonych do wystawienia. Pracownicy muzeów pamiętają bowiem, że powstanie wiele muzeów regionalnych było inicjowane w podobny sposób, wyrosło z inicjatywy społecznej, a skromne początkowo zbiory stały się załączkiem przyszłej poważnej placówki muzealnej.

7) Rozwijający się masowo na terenie kraju ruch turystyczny może przyczynić się także do podniesienia znaczenia izb pamiątek, które przedstawiając w swoich ekspozycjach dzieje swojego regionu i jego obecne osiągnięcia, stanowić będą dodatkową atrakcją dla rzesz turystów. Lokalizowanie ich w miejscowościach leżących na szlakach turystycznych wydaje się jak najbardziej uzasadnione.