

FELIKS KANCLERZ

## ROLA ZABYTKÓW W TURYSTYCE

Jednym z osiągnięć nowoczesnego krajoznawstwa w Polsce jest udostępnienie zwiedzania zakładów pracy, zwłaszcza nowych, obrazujących dorobek naszego państwa i społeczeństwa w przekształcaniu struktury społeczno-ekonomicznej. Gdy jednak zwiedzamy Nową Hutę, pasjonującą nowoczesną *kuźnię Wulkana*, jakby się rzekło romantycznie, równocześnie spotykamy się z relikwiami archeologicznymi świadczącymi, że w tym miejscu przed wiekami był już znaczny ośrodek pradziejowego hutnictwa. Chcemy wiedzieć, jacy to byli ludzie i czym się zajmowali. W poznawczej treści turystyki, w krajoznawstwie znajdujemy wiele ciekawych odpowiedzi na nurtujące nas pytania. Jest rzeczą oczywistą, że w turystyce bezpośredni kontakt z przyrodą, jej urokami i walorami zdrowotnymi daje wiele przeżyć emocjonalnych i korzyści psychicznych oraz biologicznych. To samo można przeżyć również w spotkaniu z dziełami myśli i rąk ludzkich. Tworzone przez setki i tysiące lat, zachowane w różnym stanie i w różnej formie, rozproszone na powierzchni ziemi samotnie lub w skupiskach tworzą wielką księgę wiedzy o przeszłości, z której można wyczytać wyjaśnienia potrzebne dla zrozumienia zdarzeń i działań dzisiejszych oraz wnioski na przyszłość.

Przedmiotem zainteresowania turystycznego są różne obiekty, a także imprezy jak np. festiwale teatralne, kongresy, targi przemysłowe, wystawy i inne jednorazowe (a także powtarzalne) wydarzenia z życia gospodarczego i kulturalnego. Należy jednak podkreślić, że na ogół imprezy te urządzone są tam, gdzie znajdują się także inne wartości turystyczne, a mianowicie zabytki.

Pojęcie zabytku jest na ogół znane, ograniczmy się więc tylko do pewnego uogólnienia. Zabytkiem może być każdy obiekt lub przedmiot dawny, mający znaczenie dla dziedzictwa i rozwoju kultury materialnej i duchowej ze względu na jego wartości historyczne, naukowe, artystyczne a nawet techniczne. Oczywiście zabytkiem może być nawet zachowany przejaw kultury duchowej w formie niematerialnej jak np. pieśni, tańce, obrzędy, zwyczaje, poezja i proza nie pisana itp. Nas interesują jednak przede wszystkim zabytki nieruchome tzn. różne dzieła budownictwa i architektury, od kurhanów i grodzisk poprzez monumentalne zamki i pałace do mostów, grobli i dawnych zakładów lub budowli przemysłowych.

Wielką i bogatą reprezentacją przeszłości

są również zabytki ruchome, jak dzieła sztuki i rzemiosła artystycznego. Przeważnie gromadzone są w muzeach lub znajdują się w budowlach zabytkowych stanowiąc ich wyposażenie. Tworzą więc one w zasadzie osobno reprezentowane zespoły czy zbiory walorów oraz przedmiotów zainteresowania krajoznawczego i turystycznego. Zabytki nieruchome rozproszone są po całym kraju; stanowią one cenne składniki otaczającego nas krajobrazu i jednocześnie dokumenty działalności człowieka, jednostki oraz grupy w określonych zespołach, obrazujących życie w dawnych czasach.

Spośród zabytków nieruchomych szczególny rodzaj stanowią zabytki architektury. Jako dzieła sztuki architektonicznej zawierają składniki, które tworzą obraz, przedstawiający następstwa określonych okoliczności i wpływów, oddziałujących na kształtowanie form, nadawanych ongi tym budowlom. Wyrazem zewnętrznym plastyki zawartej w każdym dziele architektury, są kształty ogólne oraz elementy, kolorystyka i kompozycja w otaczającym krajobrazie. Szczególnym natomiast składnikiem charakterystyki dzieła architektury jest jego funkcjonalność. Wyraża się ona takim układem pomieszczeń oraz części zespołów złożonych, który obrazuje zadania, mające być w tej budowlu niegdyś spełniane.

Czas i dzieje zachowały nam do chwili obecnej przede wszystkim takie zabytki architektury, które służyły niegdyś specjalnemu przeznaczeniu i spełniały z reguły rolę nadrzędne w stosunku do techniczno-gospodarczej potrzeby tworzenia zwykłych pomieszczeń mieszkaniowo-usługowych. Są to przeważnie dzieła monumentalne. Jednak zachowały się również budowle chłopskie i mieszczańskie mające te same walory reprezentacji kulturalno-społecznej oraz plastycznej. Wszystkie grupy funkcjonalno-społeczne zabytków, a więc zabytki militarne, sakralne, miejskie i wiejskie w odpowiednich przekrojach czasu i na określonych terenach obrazują powstawanie, trwanie i przemiany działalności człowieka,



*Przewodnik PTTK z wycieczką na Starym Mieście. Fot. A. Czarnowski*

wyrażone w funkcjonalnym oraz artystycznych składnikach budowli.

Reprezentatywność zabytków architektury różnych rodzajów i typów jest zawsze wyczuwalna i dostrzegalna w zmieniającym się w zasadzie przez wieki sztucznym krajobrazie naszych miast i osiedli. Odnosi się to również do zabytków rozproszonych, samotnie stojących w terenie, otoczonych tylko przyrodą i jej naturalnym krajobrazem. Stąd już blisko do recepcji walorów artystycznych zabytków ze strony oglądających je turystów czy badaczy. Zabytki architektury w sposób oczywisty oddziałują na widza swymi walorami zewnętrznymi, naturalnie tylko wtedy, gdy widz-turysta jest przygotowany do odbierania wrażeń estetycznych. Można jednak stwierdzić, że poziom ogólnego wychowania estetycznego w społeczeństwie stale wzrasta.

Szczególne wrażenie wywierają te zabytki architektury, które zachowały w mniejszym lub większym stopniu oryginalne artystyczne wyposażenie wnętrza. Powiązanie walorów plastycznych zewnętrznych i wewnętrznych, gdy do tego dodamy jeszcze odpowiednio utrzymane lub ukształtowane otoczenie zabytku, zwiększy oddziaływanie na widza i da mu pełnię doznań estetycznych, emocjonalnych, rozszerzy jego sferę pojmowania tych walorów.

Wszystkie te wartości zabytków architektury a więc naukowe, historyczne, techniczne, społeczne a nawet legendowe, odpowiednio zsyntetyzowane, mając jako tło lub otoczkę walory artystyczne i architektoniczne — stanowią podstawową treść krajoznawczą, przedmiot zainteresowania turystycznego.

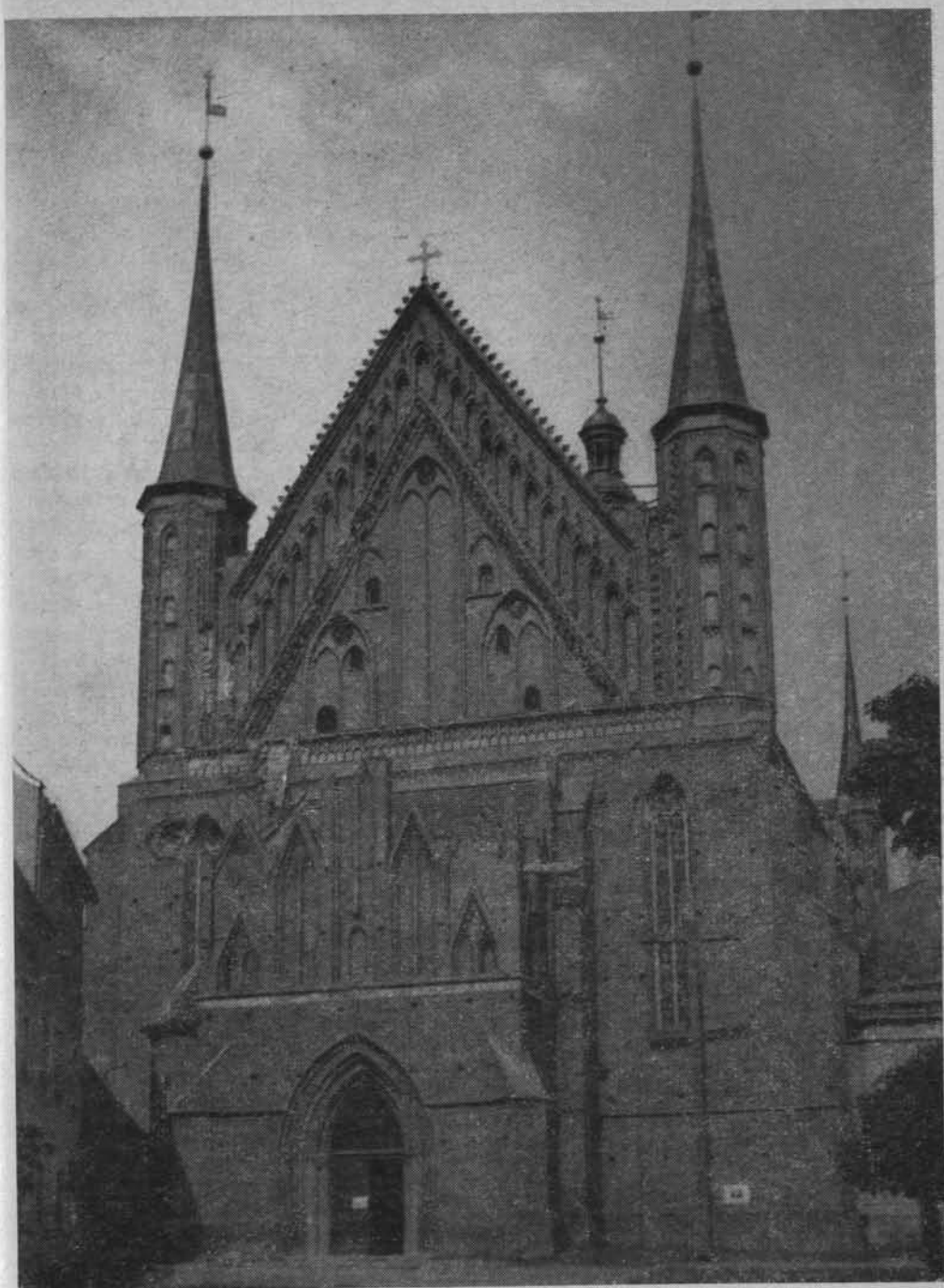
Istotną częścią omawianego problemu jest miejsce zabytków architektury i budownictwa w ogólnym zasobie dzieł architektury w naszym kraju. Jest to bardzo istotne, gdyż wyznacza zabytkom miejsce w ruchu turystycznym i jego organizacji, a jednocześnie stanowi składnik mapy turystycznej kraju. Wiemy przecież, że rozmieszczenie obiektów turystycznych a więc zabytków jest elementem planowania ruchu turystycznego jako działalności gospodarczo-społecznej oraz poznawczo-kulturalnej.

W Polsce zachowało się dotychczas ok. 36 tys. zabytków architektury i budownictwa w ponad czteromilionowej masie zasobu ogólnego budowli w kraju. Można by wyliczyć, że na 120 budowli u nas przypada jeden zabytek architektury. Tak jest statystycznie, w rzeczywistości skupiska zabytków i ich rozproszenie jest bardzo różne. Mamy kilkadziesiąt miast o dużych zgrupowaniach zabytków, mamy też regiony (jak np. woj. białostockie), gdzie zabytki są nieliczne i bardzo rozproszone. Sytuacja ta ma poważne odbicie w tworzeniu sieci uczęszczanych szlaków turystycznych. Charakterystycznym zjawiskiem jest fakt, że właś-

nie przez województwo białostockie przebiega w Polsce najmniej szlaków, zaś regionami docelowymi są tam tereny rekreacyjne typu przyrodniczego: Puszcza Białowieska oraz Pojezierza Augustowskie i Suwalskie. Zagęszczenie szlaków na terenach, gdzie jest dużo zabytków, świadczy o roli jaką zabytki spełniają w turystyce.

Podstawową funkcją turystyczną zabytków wszelkiego rodzaju jest funkcja treści krajoznawczej w turystyce w szerokim pojęciu; w dużej mierze mogą i powinny one również spełniać rolę praktyczno-usługową dla turystyki. Treść krajoznawczą stanowią wszystkie zabytki nieruchome, a więc budowle archeologiczne (jak grodziska, kurhany itd.), dzieła architektury monumentalnej, mieszczkańskiej, chłopskiej i przemysłowej (jak młyny, wiatraki itp.). Zabytki stanowią więc obiekty do zwiedzania jako przedmioty poznawcze krajoznawczej treści turystyki. Dotyczy to zarówno obiektów pojedynczych jak i zespołów. Do zespołów zaliczymy przede wszystkim zabudowy starych miast z zachowaną architekturą mieszczańską, fortyfikacje miejskie (tak średniowieczne mury obronne, jak i ziemne lub złożone fortyfikacje nowożytne), kompleksy klasztorne czy pałacowe, a nawet zespoły chałup i chłopskich budowli gospodarczych.

W zespołach miejskich, obejmujących różne rodzaje zabytków, wyraźnie uwidacznia się priorytet krajobrazowy niektórych budowli monumentalnych, jak ratusze, zamki, pałace, kościoły, których prezentacja w zespole powinna być szczególnie podkreślona wśród zabudowy mieszkaniowej. Wieloobiektowe zespoły, odpowiednio wyeksponowane zarówno przy wytyczaniu trasy zwiedzania jak i przygotowane do oglądania o każdej porze dnia czy nawet nocy przez turystów o różnym poziomie przygotowania krajoznawczego i intelektualnego, stanowią cenne elementy plastyki przestrzennej miast i osiedli. Oglądanie ich w różnym oświetleniu daje widzowi możliwość odczucia estetyki krajobrazu miej-



*Frombork. Katedra. Fot. A. Czarnowski*

skiego, w którego programie przestrzennym (np. Starego Miasta) ujawnia się często mistrzowskie komponowanie perspektyw, wewnątrz miejskich oraz kontrastów przestrzennych. Zetknięcie się turysty z tak wyeksponowanymi efektami plastycznymi krajobrazu zabytkowego wywołuje odczucie piękna w kształtowaniu krajobrazu; złożonego przecież z dzieł ręki ludzkiej, spełnia więc zadanie estetyczno-wychowawcze.

Różne są rodzaje i formy ekspozycji zabytków architektury jako obiektów do zwiedzania. Szczególnie cenna i pełna w swym wyrazie i treści jest ekspozycja zabytku architektury wraz z zabytkowym wnętrzem. Obiektem tego typu jest pomnik architektury, a więc dzieło w pełni zachowane w swych pierwotnych o wysokiej wartości artystycznej formach zewnętrznych i wewnętrznych, wzbogacone jeszcze odpowiednim urządzeniem wewnątrz.



*Szydłowiec. Ratusz z XVI w. Fot. A. Czarnowski*

Powstaje więc pomnik-muzeum, czego wspaniałym przykładem w Polsce jest Zamek Wawelski, a także niektóre pałace jak Wilanowski i Łazienkowski w Warszawie. Losy wojenne niestety nie oszczędziły nas. Zachowało się w naszym kraju niewiele takich cennych pomników architektury i historii. Z tego względu te niezbyt liczne zamki i pałace o pomnikowej wartości powinny być całkowicie uporządkowane i przygotowane dla ruchu turystycznego.

Inną grupę zabytków pojedynczych, które są przedmiotem szerokiego zainteresowania turystycznego, stanowią zamki, pałace i dwory użytkowane dla różnych potrzeb współczesnych, oraz ruiny historyczne. Znamy jest ogólnie jedna z podstawowych tez konserwatorskich, która głosi, że tylko właściwe społecznie użytkowanie zabytku gwarantuje jego utrzymanie i zachowanie. Stąd wynika konieczność takiego użytkowania zabytków, zwłaszcza znaczniejszych dla historii, kultury i sztuki, ażeby nie stały się one obiektami zamkniętymi dla turystów.

W większości cennych i ciekawych zabytków architektury zachowały się wnętrza, stanowiące również ciekawostki turystyczne. Istotną rolę odgrywa również zainteresowanie turystów kwestią współczesnego użytkowania zabytków. Stąd wywodzi się konieczność udostępnienia turystom zwiedzającym, tych części wewnątrz użytkowanego zabytku, które wzbogacają nie tylko jego walory estetyczne bezpośrednio, lecz także przyczyniają się do pogłębienia wiedzy turysty o tym, że zabytek może być współcześnie dobrze użytkowany nawet do celów bardzo prozaicznych, a nie tylko społeczno-kulturalnych. Przykładowo można wskazać zabytki, których część wewnątrz, oglądana przez turystów, daje pojęcie o wypełnianiu przez te zabytki roli estetyczno-wychowawczej w stosunku do użytkowników. Mogą to być wnętrza środkowej części pałacu Branickich w Białymstoku, obecnie od lat siedziby Akademii Medycznej, niektóre wnętrza

dawnego pałacu Paców w Warszawie, obecnie siedziby Ministerstwa Zdrowia i Opieki Społecznej, reprezentacyjne komnaty i sale dawnego pałacu Zadzika w Kielcach, obecnie siedziby Prezydium WRN. Natomiast dzisiejsze użytkowanie cenne i pięknego pałacu Bielińskich w Starym Otwocku, jako specjalnego zamkniętego zakładu wychowawczego oraz wielu podobnych zabytków nie pozwala na udostępnienie społeczeństwu, a więc turystom w ich poznawczych wędrownkach, dzieł architektury i sztuki dla celów wychowania estetycznego.

Przeważającą liczbę zabytków świeckich można oglądać tylko z zewnątrz. Grupa ta obejmuje w zasadzie kamienice i domy mieszczańskie oraz większość pałaców i dworów. Z reguły obiekty te są nadal użytkowane mieszkalnie bądź w przypadku dworów — mieszkalnie i administracyjnie.

Przedmiotem zainteresowania turystycznego jest ich wygląd zewnętrzny. Można jednak dodać, że np. w Zamościu, Krakowie i w wielu innych starych miastach interesujące są również ogólnie dostępne wnętrza kamienic a więc sienie, klatki schodowe lub dziedzińce. Jako elementy poznawcze dla turystyki powinny być one w miarę możliwości odpowiednio przygotowane i wyeksponowane. Chodzi zresztą nie o jakieś wystawiennictwo wewnątrz, a po prostu o normalny porządek z uwzględnieniem, że będą tam zaglądać obcy ludzie — turyści. A przecież i mieszkańcy takiego zabytku mieszkalnego mogą też gdzie indziej, jako turyści, pragnąć zobaczyć ciekawie, ale i porządnie utrzymane wnętrza kamienicy mieszkalnej, tyle tylko że zabytkowej i interesującej. Przy zwiedzaniu np. Jarosławia, gdy turysta dowie się o historii kupiectwa i handlu na tym prastarym szlaku handlowym, zechce bez wątpienia zobaczyć słynne przestronne wiaty, galerie schodów, sklepione tylne korytarze i inne wnętrza ogólnie dostępne. Wzbogaca to również wiedzę o życiu mieszkańców miasta i regionu w określonym czasie, i w określonych formach społeczno-gospodarczych.

Szczególną rolę w turystyce



Malbork. Zamek. Fot. CAF Uklejewski

odgrywają ruiny zamków oraz średniowieczne fortyfikacje miejskie. Historia dostarcza nam wielu wiadomości o życiu i konfliktach ludzkich z dawnych czasów. Pewną rolę spełniają także przekazywane z pokolenia na pokolenie legendy i mity mające potężny ładunek emocjonalny i romantyczny. Przy wielkim rozwoju techniki i racjonalizmu w naszych czasach przeciętny człowiek ma pewne zapotrzebowanie na szczytę romantyzmu i oderwanie się od prozy codzienności. Jakżeż cenne ze względów kulturalno-psychicznych jest zetknięcie się z ruiną średniowiecznego zamku na skale czy wędrownka po gankach murów obronnych. Wyobraźnia odpowiednio pobudzona informacją przewodnika wypełnia przestrzeń zabytku postaciami z dawnych czasów, kojarzy je z posiadanymi wiadomościami historycznymi, oddziałuje na psychikę zmniejszając zmęczenie i znudzenie. Mamy tu do czynienia ze zjawiskiem terapii emocjonalnej, potrzebnej w naszym wytężonym i dość trudnym życiu wśród miejskiej techniki i nawału pracy. Szczególnie uwydatnia

się to w wycieczkach młodzieżowych, w czasie których odpowiednim przedstawieniem wiadomości zabytku można uzyskać trwałe efekty pedagogiczne (np. opowieścią Karlińskiego o obronie zamku w Olsztynie).

Zabytek architektury nie tylko pozwala poznać rozwój kultury artystycznej w minionych wiekach, może być też scenarią dla krótkiego, lecz treściwego wyjaśnienia wielu zjawisk społecznych, ekonomicznych i politycznych, których przypomnienie pozwoli na określenie stosunku do współczesności i do otaczającego nas świata.

Walory turystycznej ekspozycji zabytków mogą być jeszcze bardziej uwydatnione, właśnie dla wywołania silniejszych stanów emocji. Może to być osiągnięte przez stosowane w nocy specjalne oświetlenie szczególnie charakterystycznych zabytków miejskich. Wtedy to wzmacniamy emocjonalne oddziaływanie i wywołujemy głębsze stany psychiczne dla odbioru wrażeń estetycznych. Krajobraz miasta pełnego zabytków, w którym cenniejsze z nich odpowiednio do swej roli w panoramie są mocniej lub słabiej akcentowane oświetleniem, na pewno będzie lepiej zapamiętany, co mogą potwierdzić turyści zwiedzający wieczorami Kraków, Wiedeń, Budapeszt, Warszawę.

Wysokiej wartości formą ekspozycyjną o bogatym ładunku treści historycznych oraz artystycznych jest widowisko zwane *son et lumiere* — *dźwięk i światło*. Podstawową zasadą w tym widowisku jest to, że treść przedstawia jakieś dramatyczne zdarzenie z przeszłości. Jest to jakby sztuka teatralna, w której aktorów nie widać a tylko słyhać, której dekoracją jest autentyczny obiekt miejsca zdarzenia, a plastykę dekoracji i całej scenerii uwyplikują efekty świetlne, zmieniające się stosownie do zmian napięcia akcji i miejsce odbywania się widowiska. Dramatyzm fabuły widowiska, wydobycie z niej istotnych elementów dydaktyki historycznej, w połączeniu z nie-

codziennym tłem architektonicznym — wszystko to pozostawia z reguły niezapomniane wrażenie, a jednocześnie wywołuje odpowiednie doznania psychiczne oraz wychowawcze. Zabytek odgrywa w tym widowisku rolę czołową.

Autentyczne tło i głębokie przeżycie wydarzenia historycznego, wynikające z odpowiedniego opracowania treści i formy, bez wątpienia więcej zdziałają, niż lektura uczonych traktatów poświęconych danemu problemowi lub obejrzeniu zabytku przy świetle dziennym nawet z doskonałym przewodnikiem.

Równie ważną rolę mogą odgrywać zabytki architektury jako czynne funkcjonalnie w charakterze tzw. bazy turystycznej. Pod tym pojęciem rozumiemy urządzenia niezbędne dla bezpośredniej obsługi ruchu turystycznego, przede wszystkim w zakresie noclegów i żywienia. Zarówno turystyka wycieczkowa jak i pobytowa potrzebuje przede wszystkim odpowiedniej liczby miejsc noclegowych. Zabytki architektury w wielu swych rodzajach nadają się do adaptacji i modernizacji z przeznaczeniem dla współczesnych potrzeb turystycznych. Przekształcenie zabytku świeckiego, który z zasady przeznaczony był dla celów mieszkalnych, na cele hotelowe jest ze względów ekonomicznych przedsięwzięciem korzystnym. Dysponujemy w takim wypadku istniejącą i to często w dobrym stanie substancją techniczno-budowlaną, którą można odpowiednio zaadaptować wewnątrz oraz zmodernizować w zakresie wyposażenia techniczno-użytkowego. Oczywiście nie nadaje się na taki cel np. zamek w Wiśniczu czy pałac w Wilanowie, natomiast większość zachowanych jeszcze zamków, pałaców, dworów, kamienic mieszczańskich a nawet zajazdów, starych karczem oraz poczt — może być w ten sposób wykorzystana. Jednym z podstawowych założeń adaptacji zabytków architektury dla potrzeb hotelowych turystyki jest zasada rozmieszczania tego rodzaju urządzeń wzdłuż szlaków turystycznych. Rozszerzenie sieci turystycznych ho-



*Kampinos. Dom Wycieczkowy PTTK w dawnym dworku. Fot. A. Czarnowski*

teli odpowiada ogólnym wytycznym deglomeracji ruchu turystycznego, a więc zasadzie wyprowadzenia turystyki na szlaki dotychczas mało odwiedzane lub wręcz zapomniane pomimo walorów turystycznych, niezbędnych dla właściwego wypoczynku.

Urządzenie hotelu turystycznego w zabytku, choć może nie zapewni turystom luksusu, w istotny sposób zrekompensuje średni poziom techniczny walorami artystycznymi i emocjonalnymi. Jest rzeczą pewną, że turysta z zadowoleniem mieszkać będzie w dawnym zamku, pałacu lub klasztorze, oczywiście pod warunkiem, że zapewni mu się kulturalną i fachową obsługę hotelową i gastronomiczną. Odpowiednie urządzenie sali jadalnej w dawnym refektarzu czy sali rycerskiej lub w wielkiej sieni niektórych pałaców, urządzenie tarasu wypoczynkowego z kawiarnią na bastionie czy w wieży — donżonie

stanie się niewątpliwie atrakcją dla każdego turysty. Problem ekonomiczny takiego urządzenia jest bezpośrednio zależny od inwencji projektanta oraz realizmu administratora zakładu.

Hotel turystyczny jest przede wszystkim miejscem odpoczynku po dniu spędzonym na męczącym z reguły zwiedzaniu miasta. Można uznać za pewnik, że turysta chętniej i lepiej odpocznie we wnętrzach o zabytkowej szacie artystycznej, gdzie sklepieniom gotyckim będzie towarzyszył przytulny kominek, a wygodne fotele rozstawione będą pod renesansowym czy barokowym stropem. Przykładem może być wykorzystanie jako domu wczasowego zamku Czecha nad Kwisą, choć jest tam wiele fałszerstw konserwatorskich z czasów przebudowy przed 1939 r.

Połączenie w zabytkowym hotelu turystycznym walorów wygody i niecodziennego, niewspółczesnego otoczenia pozwoli

na wywołanie dobrego nastroju. Gdy dodamy jeszcze dobry regionalny lub dawny jadłospis i atrakcje kulturalne osiągniemy właściwy cel rozbudowy bazy turystycznej, a mianowicie chęć częstego odwiedzania regionów kraju, gdzie znajdują się godną uwagi obiekty turystyczne. Zamek może być wykorzystany w ten sposób, sam bowiem oferuje bogaty program atrakcji turystycznych.

Warto tu zastanowić się, czy wszystkie obiekty bazy turystycznej typu noclegowego powinny mieć pełny wybór usług przede wszystkim gastronomicznych. Dotyczy to na przykład okolic wielkich i średnich miast, dysponujących na ogół miejscami restauracyjnymi. W wielu zabytkach, rozproszonych wokół takich ośrodków i położonych przy szlakach turystycznych dojazdowych, względnie blisko nich, można urządzić tylko miejsca noclegowe odpowiednio wyposażone, z żywieniem w bufecie wydającym śniadania i kolacje. W rezultacie dawna karczma, poczta lub nawet

dwór może stanowić dobrą bazę dla zmotoryzowanych turystów, którzy po spędzeniu nocy w tego typu hoteliku, w ciszy i w odpowiednio uporządkowanym wnętrzu pojedą zwiedzać duże i hałaśliwe miasto. Zadowolenie z takiej bazy turystycznej będzie właściwą rękojmą jej popularności, a więc i ekonomiczności. Jednym z głównych efektów turystycznego wykorzystania zabytków dla obsługi ruchu turystycznego będzie ich właściwe utrzymanie, a więc realizacja podstawowej tezy konserwatorskiej.

Inną formą wykorzystania zabytków dla celów turystycznych jest urządzenie w nich kawiarni i restauracji. Dobrym przykładem właściwego przystosowania zabytków do współczesnych potrzeb może być kawiarnia w Lwówku Śląskim, urządzona w pięknej gotyckiej sali ratusza. Dotyczy to również kawiarni w Piotrkowie Trybunalskim znajdującej się w klasycystycznej kamienicy przy rynku. Na ogół wnętrza takie wytrzymują konkurencję z wnętrzami nowoczesnymi właśnie ze względu na swą niecodzienną. A przecież na szlaku turystycznym oczekujemy niecodzienności.

Podobnie jak z zabytkami architektury monumentalnej i miejskiej rzecz się ma z zabytkami wiejskimi, chłopskimi. Jest to jednak problem znacznie trudniejszy, gdyż zabytkowe budowle wiejskie są przeważnie nadal użytkowane zgodnie ze swym początkowym przeznaczeniem. Ponadto jesteśmy świadkami procesu urbanizacji wsi i przekształcania się jej zabudowy. Wyłania się więc konieczność zachowania cennych zabytków tej architektury w dwojaki sposób. Jednym z nich jest organizowanie skansenów tj. muzeów etnograficznych na wolnym powietrzu. Można by przy tym organizować zarówno duże skanseny, jak i małe regionalne, rozsiane w charakterystycznych okolicach i przy szlakach turystycznych oraz w miejscowościach docelowych w ruchu turystycznym. Utworzenie sieci takich skansenów o różnej wielkości jest ściśle związane z polityką rozprzestrzenienia ruchu turystycznego równomiernie po całym kraju.



Grywałd. Kościół. Fot. A. Czarnowski



*Kurozwęki. Pawilon w ogrodzie. Fot. A. Czarnowski*

Przemawiają za tym zarówno względy ekonomiczne turystyki jako czynnika stymulującego w pewnej mierze rozwój gospodarczo-społeczny wielu regionów, jak i względy kulturalno-wychowawcze, zbliżając turystów do wielu mało znanych regionów o bogatej i różnorodnej tradycji kultury ludowej.

Jednocześnie jednak względy własnie turystyczne wymagają pozostawienia zabytków budownictwa i architektury ludowej przy szlakach turystycznych. Oczywiście chodzi tu o takie obiekty, które choć charakterystyczne dla określonego regionu czy miejscowości nie powinny być przenoszone ze względów naukowych do muzeum. Zabytkowe chałupy, spichrze, lamusy, stodoły, a nawet całe zagrody mogą być przeznaczone dla celów obsługi ruchu turystycznego w miejscu, gdzie dotąd się znajdują. Można w nich urządzić kawiarnie, bufety, kluby oraz izby regionalne typu muzealnego, a także stacje turystyczne. Nie jest to łatwe zadanie, jego realizacja wy-

maga bowiem podjęcia trzech rodzajów prac. I tak przede wszystkim zakonserwowanie obiektu i wyposażenie go w urządzenia i sprzęty ludowe a równocześnie funkcjonalne dla usług turystycznych. Następnie konieczne jest uporządkowanie i odpowiednie urządzenie otoczenia z uwzględnieniem potrzeb turystyki zmotoryzowanej; ponadto niezbędne jest odpowiednie oznakowanie dojazdów itp. wraz z dostarczaniem na miejscu zwięzłej informacji krajoznawczej o obiekcie, regionie, jego kulturze.

W ten sposób zabytki budownictwa i kultury ludowej mogą stać się stałym składnikiem turystyki. Podobnie jak mamy *wczasą pod gruszą* czy *pod dębem*, można uprawiać turystykę *pod jabłoniami* — jako że te drzewa są charakterystyczne dla krajoobrazu naszych wsi.

Wychowawczo-estetyczne oddziaływanie tej grupy zabytków na turystów jest nie mniejsze, niż oddziaływanie zabytków monumentalnych i miejskich. Czynnikiem do-

datkowym jest tu bliższy kontakt z przyrodą i krajobrazem. Ponadto tą drogą osiągamy konkretny efekt społeczny, a mianowicie współwaloryzację zabytków chłopskich z mieszczańskimi i feudalnymi, dotychczas dominującymi w turystyce. Sprawa ta ma pełne uzasadnienie w historii związków społecznych między ludnością miast i wsi oraz wzajemnego oddziaływania form architektonicznych obu tych środowisk.

Omówione tu formy wykorzystania zabytków dla organizacji ruchu turystycznego powinny być wprowadzane z pełnym prze-

strzeganiem zasad wygody, kultury i otoczenia. W architekturze mamy do czynienia z porządkiem — stylem artystycznym. Taki sam porządek — styl turystyczny powinien otaczać użytkowany zabytek. Będą to odpowiednie dojazdy, parkingi, zielen, oświetlenie, oznakowanie — wszystko to, co nazywamy zagospodarowaniem turystycznym.

W ten sposób zostanie odpowiednio kulturalnie i społecznie zdyskontowana w turystyce wartość i rola zabytków jako elementów oddziaływania wychowawczego i rekreacyjnego.