

# Doniesienia z sejmików

Kongres Krajoznawczy w Płocku poprzedziły liczne ogólnopolskie spotkania dyskusyjne, narady i sympozja, poświęcone tematom związanym z problematyką obrad Kongresu. Imprezom tym nadano wspólną nazwę „sejmików krajoznawczych”. Uczestnicy Kongresu otrzymali obszernie opracowania, relacjonujące szcze-

gółowo przebieg i wnioski z 16 takich sejmików (skrótowo przypominamy je w końcowej części tomu).

Uczestnicy obrad zespołu I wysłuchali doniesień z 7 sejmików, łączących się z tematyką obrad. Trzy z tych wystąpień nie ujętych we wspomnianych odrębnych opracowaniach, zamieszczamy poniżej.

**ROMAN PERETIATKOWICZ**

**Krakowski Klub Instruktorów Krajoznawstwa**

## DZIAŁALNOŚĆ KRAJOZNAWCZA W ZAKŁADACH PRACY

Wczesną jesienią 1979 r. Krakowski Klub Instruktorów Krajoznawstwa postanowił opracować w związku z Kongresem Krajoznawczym problematykę pracy krajoznawczej w zakładach pracy. Założenia programowe tego opracowania zostały przedłożone sekretarzowi generalnemu PTTK, a jednocześnie przewodniczącemu Komisji Krajoznawczej Zarządu Głównego. Mimo iż propozycja Klubu nie uzyskała aprobaty i poparcia materialnego, postanowiono ją zrealizować, choć w skromniejszych niż to zamierzano początkowo rozmiarach. Musieliśmy zrezygnować z zapraszania na posiedzenia dyskusyjne kolegów spoza środowiska oraz — również wskutek braku środków materialnych — z publikowania dorobku naszego sejmiku, natomiast utrzymano w pełni zakres tematyczny poddany rozważaniom.

Zgodnie z założeniami programowymi, trzy kolejne spotkania dyskusyjne poświęcone były następującym tematom:

1) cele pracy krajoznawczej w zakładach pracy oraz rola wycieczek, przewodników i instruktorów krajoznawstwa w rozwijaniu zainteresowań i umiejętności krajoznawczych;

2) formy pracy krajoznawczej w zakładach pracy oraz problemy związane z przygotowaniem wycieczek krajoznawczych w zakładach;

3) programowanie treści krajoznawczych, a także i wypoczynkowych zawartych w imprezach organizowanych w zakładach pracy oraz zasady programowania tych imprez.

Zupełnie nieoczekiwanie okazało się, iż nie można traktować jednoznacznie istoty pracy krajoznawczej w zakładach pracy, a nawet niekiedy w tym samym zakładzie. Ogólnie rzecz ujmując, chodzi o to, iż niekiedy głównym zadaniem jest pokazywanie lub udostępnianie możliwości zwiedzania rzeczy ciekawych i godnych widzenia, a więc poszerzanie wiadomości krajoznawczych. Ważniejsze nieraz staje się jednak uczenie umiejętności dostrzegania i odczuwania tych właśnie walorów, uczenie umiejętności „wchodzenia — jak to określa K. Przeclawski — w kontakt ze środowiskiem społecznym, przyrodniczym i kulturowym”, uczenie umiejętności doznawania przeżyć turystycznych w trakcie poznawania kraju.

W dyskusji podkreślano, że literatura

przewodnikowa podaje wiele informacji o tym, co warto poznać, ale pomija zupełnie wskazówki, jak na te walory patrzeć, aby dostrzegać piękno czy inne wartości, a wyrażając tę myśl inaczej, co i dlaczego jest w tym obiekcie czy zjawisku godne poznania? Dotyczy to szczególnie turystów rekrutujących się z grup pracowników nisko kwalifikowanych, którym ani szkoła, ani dom, ani tradycje środowiskowe nie umożliwiły nabycia umiejętności przeżywania kontaktu z walorami krajoznawczymi. Oczywiście, jest to zagadnienie bardzo skomplikowane, mające szereg aspektów, od których niejednokrotnie zależy powodzenie pracy krajoznawczej w zakładzie.

Zgodnie podkreślano dominujące znaczenie wycieczek w pracy krajoznawczej. Wydaje się jednak, iż niedostatecznie docenia się korzyści płynące z działalności krajoznawczej organizowanej, szczególnie w okresach nie sprzyjających wyjazdom w teren, w ramach pracy świetlic, klubów, np. w czasie akcji odczytowych. Podkreślano dobitnie wagę dobrze przygotowanej wycieczki i to nie tylko pod względem organizacyjnym. Ważne jest również odpowiednie przygotowanie uczestników, którzy już przed wyjazdem powinni otrzymać spory zasób informacji o tym, po co wyjeżdżają, co mają zobaczyć lub poznać i co w tym jest interesującego. Optymalnym rozwiązaniem byłoby dostarczenie przed wyjazdem folderu czy przewodnika opracowanego specjalnie dla danej wycieczki, zawierającego zestaw wiadomości na ogół udzielanych przez przewodnika na wstępie zwiedzania w plenerze, w znacznie gorszych warunkach.

Paru uczestników dyskusji zaprezentowało takie przewodniki i informatory opracowywane samodzielnie, niektóre z nich zadziwiały wysokim poziomem. Powstała nawet myśl zorganizowania w następnym sezonie klubowym wystawy takich materiałów, gdyż wiele z tych doświadczeń warto upowszechnić. Oczywiście wysoki poziom materiałów wstępnych nie zawsze jest możliwy do uzyskania. Wydaje się jednak, że pomoc in-

struktorów krajoznawstwa pozwoliłaby wydatnie przewyciężyć trudności wynikające z braku w gronie aktywu zakładowego krajoznawcy o odpowiednio wysokim poziomie wiedzy.

Podkreślano rolę stałych kontaktów zakładu pracy z przewodnikiem, który może pracować znacznie efektywniej, gdy zna uczestników wycieczki, ich zainteresowania, zdolności percepcyjne, ogólne przygotowanie krajoznawcze oraz — co również ważne — cieszy się ich sympatią i zaufaniem wynikającym ze stałej współpracy. Stosunkowo słabo podkreślano rolę instruktora krajoznawstwa w przygotowaniu programów imprez turystycznych oraz przygotowaniu krajoznawczym uczestników do tych imprez. Wynikło to zapewne z niedostatecznego dotychczas wykorzystywania instruktorów do takiej pracy. Wniosek z tego jest oczywisty: należy wydatnie zaktywizować te dziedziny działalności instruktorów i rozszerzać grono instruktorskie, nadając te uprawnienia przede wszystkim tym, którzy będą pracować z zakładami pracy. Zresztą z samego tytułu wynika, iż instruktor powinien instruować, a nie tylko cieszyć się posiadanym tytułem.

Wiele uwagi poświęcono programowaniu treści krajoznawczych imprez turystycznych, a zwłaszcza wycieczek. Tematem tym zajęto się niemal wyłącznie na ostatnim zebraniu dyskusyjnym, ale przewijał się on również na poprzednich spotkaniach. Wydaje się, iż udało się zarysować kilkanaście stosunkowo prostych, choć nie zawsze łatwych do zrealizowania zasad, których należy przestrzegać przy układaniu takich programów.

Przedstawiłem tylko ogólnie kilka problemów z obszernej listy poruszanych na naszym sejmiku. Nie żałujemy, iż podjęliśmy tę problematykę, gdyż omówienie jej dało nam wiele. Podkreślili to wszyscy uczestnicy dyskusyjnych spotkań i to nie werbalnie, ale czynnym uczestnictwem. Na każdym zebraniu notowaliśmy wysoką frekwencję: od 25 osób na pierwszym do 45 na ostatnim. Ogółem uczestniczyło w obradach 55 osób, w tym połowa brała udział we wszystkich spotkaniach. Nieza-

leżnie od referentów, którymi byli członkowie Zarządu Klubu, gdyż nie mieliśmy możliwości zaproszenia innych osób, głos w dyskusji zabrało 23 uczestników. Podkreślić należy, że co najmniej 2/3 uczestników, a 3/4 zabierających głos w dyskusji, byli to aktywiści z zakładów pracy, nie mający najczęściej uprawnień instruktorskich, a których na nasz sejmik ściągnęło zainteresowanie tematem. Dodatkowym dowodem tego zainteresowania był przyjazd kolegów spoza naszego województwa, a mianowicie z Bielska i Chrzanowa. Przywieźli oni materiały ilustrujące działalność krajoznawczą w zakładach pracy, a nawet filmy na tematy

turystyczne wykonane przez zakładowy klub filmowy w Chrzanowie.

Referaty wprowadzające wygłosili Zygmunt Kruczek, Krzysztof Marcinkowski, Zbigniew Twaróg i Roman Peretiatkiewicz. Przy okazji pragniemy podziękować Oddziałowi Krakowskiemu Towarzystwa „Polonia” i jego prezesowi, długoletniemu również działaczowi PTTK, Janowi Krejczy za bezinteresowne i chętne udostępnienie nam pięknej sali.

Sądzę, że warto upowszechnić dorobek merytoryczny naszego sejmiku, a niezależnie od tego kontynuować zapoczątkowane działania, ponieważ problemy pracy krajoznawczej w zakładach zasługują na bardziej wnikliwe zbadanie.

**JERZY KORSAK**

Przewodniczący Wojewódzkiej Komisji Krajoznawczej PTTK  
Białystok

## **TURYSTYKA I KRAJOZNAWSTWO W ŚRODOWISKU WIEJSKIM**

Turystyka i krajoznawstwo jako coraz powszechniejsza dziś forma czynnego wypoczynku po pracy, jeśli ma spełnić należycie swe funkcje, musi objąć zasięgiem jak największe rzesze społeczeństwa i to niezależnie od rodzaju wykonywanej pracy, miejsca zamieszkania czy środowiska. Jest to tym bardziej konieczne, że mieszkańcy zarówno miast, jak i wsi, nie tylko młodzi, potrzebują coraz bardziej bogatego i zróżnicowanego programu rekreacyjnego, coraz większej liczby imprez turystycznych zorganizowanych na wyższym poziomie i w lepszych warunkach.

Podczas gdy ruch turystyczno-krajoznawczy staje się ruchem masowym w miastach i w środowiskach podmiejskich, to niestety nie można powiedzieć tego o wsi. Rozwój turystyki wśród mieszkańców wsi pozostaje znacznie w tyle, a tam gdzie nawet istnieją pewne formy turystyki, nie jest ona turystyką w prawdziwym tego słowa znaczeniu — turystyką o treści krajoznawczej i nie ma charakteru masowego.

Sprawom tym poświęcone były ogólnopolskie sejmiki zorganizowane w 1979 r. w Białowieży (Zarząd Wojewódzki PTTK w Białymstoku) i w Janowie Lubelskim (Zarząd Wojewódzki PTTK w Tarnobrzegu). Uczestnicy sejmików starali się odpowiedzieć na dwa zasadnicze pytania: Co robić, aby turystyka i krajoznawstwo znalazły sobie należyte miejsce na wsi? Na kogo można liczyć w pracy krajoznawczej w środowisku wiejskim oraz kto powinien zająć się popularyzacją turystyki krajoznawstwa w tym środowisku?

Szukając odpowiedzi na te pytania, uczestnicy sejmików sformułowali szereg różnorodnych, interesujących propozycji.

Stwierdzono m.in., że rozwój turystyki i krajoznawstwa w środowisku wiejskim wiązać się musi z zasadą koncentracji działań wszystkich ogniw Towarzystwa oraz kadry pracowników etatowych i aktywu społecznego przede wszystkim w zakresie popularyzowania idei krajoznawstwa. PTTK nie jest jednak w stanie podjąć tym zadaniom, dlatego konieczna

staje się współpraca z innymi organizacjami działającymi na wsi, które mają wpisaną w swój program działalność turystyczno-krajoznawczą. Taką działalnością musi się zajmować kadra zawodowa i społeczna ZSMP, LZS, KGW i innych organizacji, które są ogniwami społecznymi znajdującymi się najbliżej środowiska wiejskiego, szczególnie młodzieżowego.

Dużą rolę w krzewieniu idei krajoznawczej na wsi odgrywają już obecnie szkolne kluby krajoznawczo-turystyczne PTTK. Aby stale zwiększać intensywność i skuteczność ich działania, należy pozyskać w większym stopniu środowisko nauczycieli, rozwijać wśród nich zaintereso-

Beskid Śląski — bór na zboczach Smerekowca w woj. bielsko-bialskim. Fot. J. Podlaski



wania krajoznawcze i zachęcać do działalności wśród młodzieży. Trzeba poświęcić dużo uwagi młodzieży wiejskiej, która pozostała na wsi czasowo lub na stałe, angażować ją do pracy w klubach krajoznawczych, organizować dla niej atrakcyjne szkolenia, wpływać na jej ambicje i aspiracje społeczne, krzewić przywiązanie do rodzinnej miejscowości, rozwijać zamiłowanie do działalności kulturalnej. Chodzi o tworzenie warunków również w ramach programu turystyczno-krajoznawczego PTTK, które byłyby zachętą dla młodych ludzi, wiązały ich ze środowiskiem wiejskim, wywoływały chęć pozostania na wsi.

Specjalną troską trzeba otoczyć młodzież starszą, dorosłą lub prawie dorosłą, która poszukuje swego miejsca w społeczeństwie. Można do niej trafić za pośrednictwem młodzieży zrzeszonej w ZSMP. Jest ona najbardziej podatna na idee krajoznawstwa, dostrzegając potrzebę poznania własnego kraju, regionu, środowiska.

Aby pozyskać młodzież na wsi dla idei krajoznawczej, należy podjąć działania w takiej formie, która będzie najbardziej jej odpowiadać. Musimy więc pamiętać o potrzebie wyszukania w grupie środowiskowej jednostki mającej naturalny autorytet i uznanie kolegów, przekonać ją o walorach turystyki i znaczeniu krajoznawstwa, o szczytnych jego celach i funkcjach oraz przygotować teoretycznie do podjęcia działalności organizatorskiej wśród rówieśników. Grupa młodych ludzi, rzetelnie przygotowana do działalności krajoznawczej, dokonać może w sposób naturalny przeobrażeń w świadomości społeczności wiejskiej.

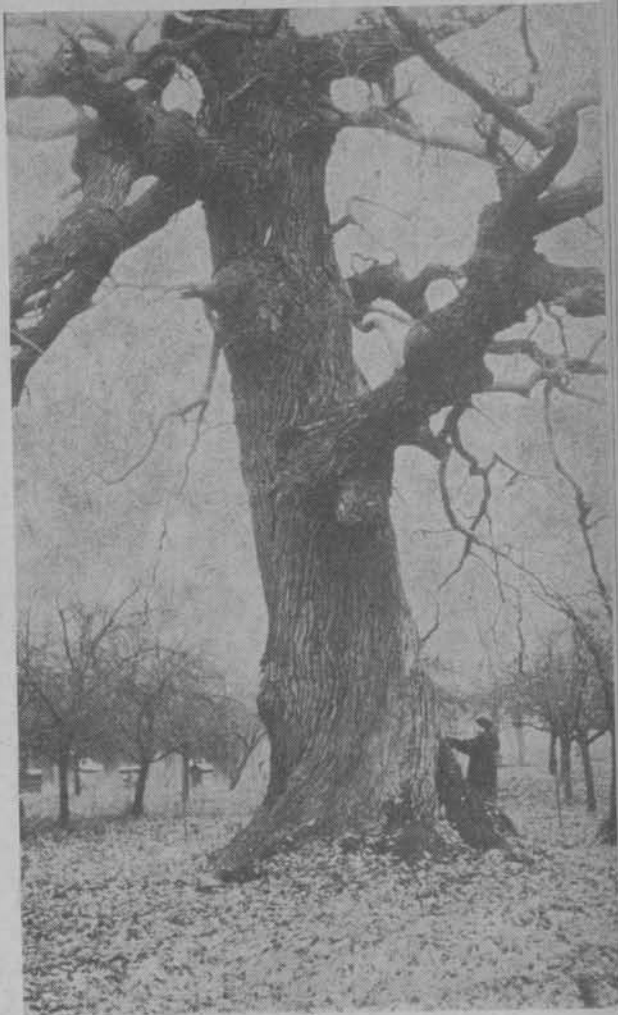
W działalności propagandowej istotną rolę odegrać również może aktyw turystyczno-krajoznawczy szkolnych klubów krajoznawczo-turystycznych PTTK. Jednak praca z młodzieżą szkolną nie rozwiąże nam wszystkich problemów występujących w środowisku wiejskim, ponieważ w przeważającej mierze młodzież po ukończeniu szkoły wyjeżdża do miasta.

W ostatnich latach zaistniały nowe warunki społeczne na wsi, które dokonały radykalnych zmian w świadomości lud-

ności wiejskiej i zapoczątkowały przeobrażenia w strukturze społecznej. Obowiązująca od kilku lat ustawa o możliwości przekazywania gospodarstw rolnych za rentę na rzecz państwa lub ludziom młodym — następcom zahamowała zdecydowanie żywiołowy odpływ młodzieży ze wsi do miasta, zapoczątkowała zmianę struktury wiekowej ludności wiejskiej. Obecnie wielu ludzi młodych, zdolnych i prężnych pozostaje na roli, spotykane są również przypadki powrotu młodzieży na wieś po latach studiów, a nawet pracy zawodowej w mieście.

Są to właśnie odpowiednie kadry dla turystyki: mieszkańcy wsi, którzy niczym się nie różnią od ludzi z miasta, a którzy zapuścili jednak głęboko korzenie na wsi. Mają jeszcze bakcyl turystyki, wyniesiony ze studiów czy też szkoły średniej i chcą korzystać ze wszystkich przyjemności życia, a w tym również z możliwości uprawiania turystyki, połączonej z krajoznawstwem. Jest tu duże pole do popisu dla aktywu PTTK, duża możliwość nawiązywania kontaktów z młodą generacją ludzi wsi, którzy są świadomymi rolnikami, ludźmi o szerokich horyzontach. Ich nie trzeba przekonywać o oczywistych zaletach turystyki, tak jak wymaga tego starszy rolnik, który przez całe lata nie ruszał się ze wsi. Mamy tu do czynienia z innymi zupełnie ludźmi i oni właśnie umożliwią nam wejście w środowisko wiejskie z ideą krajoznawczą. W połączeniu z ich możliwościami finansowymi, można rozwijać w takich warunkach wszystkie atrakcyjne formy turystyki: narciarską, kajakową lub motorową.

Jest jeszcze jeden aspekt sprawy, który ułatwia działalność i szerzenie idei krajoznawstwa i turystyki w środowisku wiejskim. Nowy podział administracyjny kraju spowodował, że łatwiej jest obecnie dotrzeć na wieś zarządom wojewódzkim zainteresowanych organizacji. W mniejszych niż to miało miejsce przed reorganizacją województwach zarządy te stały się bardziej zbliżone do wsi. Do miast wiele osób dojeżdża do pracy, na wsi mają swoje rodziny i po pracy wracają do domu, aby pracować na roli. Działacze



Dąb o obw. ok. 600 cm, jeden z zespołu 42 pomników przyrody (fragment starej dębiny) w Świętej Rozalii k. Różana w woj. ostrołęckim. Fot. Janusz Zmudziński

i kadra etatowa, także PTTK, mają daleko większe możliwości dotarcia do środowiska wiejskiego, które jest położone blisko, stało się obecnie bardziej dostępne, mniej odizolowane niż dawniej.

Nie można w tej działalności zapominać o placówkach kulturalnych, działających na wsi i w gminach, które może w mniejszym zakresie niż to potrzebne, ale jednak zajmują się również popularyzacją krajoznawstwa. Właśnie tutaj możemy rozwinąć ideologiczną działalność krajoznawczą.

Wymienione przykłady form i środków działalności na rzecz rozwoju turystyki i krajoznawstwa w środowisku wiejskim nie wyczerpują istniejących możliwości. Można je rozwijać w zależności od regionalnych warunków i okoliczności.

Wszystkie jednak powinny służyć jednemu celowi: coraz szerszemu popularyzowaniu szczytnej idei krajoznawstwa i turystyki w jak najszerszych warstwach mieszkańców wsi.

## **KORNELIUSZ MIKSCH**

**Przewodniczący Komitetu Organizacyjnego Sympozjum Gliwice**

### **KRAJOZNAWSTWO W DUŻYCH AGLOMERACJACH MIEJSKICH**

W ramach przygotowań do Kongresu Krajoznawczego odbyło się w dniach 29 II — 2 III 1980 r. ogólnopolskie sympozjum: „Krajoznawstwo w wielkich aglomeracjach miejskich”, zorganizowane przez Oddział Uczelniany PTTK przy Politechnice Śląskiej w Gliwicach. W sympozjum uczestniczył aktyw krajoznawczy z różnych regionów kraju.

Podstawą obrad było 16 referatów obejmujących następujące tematy:

- metody pracy oddziałów PTTK w propagowaniu poznawania swojego regionu;
- działalność zakładowych oddziałów PTTK w dużych aglomeracjach;
- doświadczenia organizacji współpracujących z PTTK (związki zawodowe, ZHP, ZSMP, SZSP i in.) w działalności krajoznawczej w ośrodkach wielkomiejskich;
- krajoznawstwo jako forma pracy towarzystw regionalnych;
- rola muzeum miejskiego w tworzeniu tradycji regionalnych;
- gazeta regionalna popularyzatorem krajoznawstwa;
- rola krajoznawców w propagowaniu architektury XIX i XX w. (śródmieścia, osiedla robotnicze, architektura przemysłowa).

Praktycznym uzupełnieniem tematyki obrad był program krajoznawczy. Pierwszy dzień obrad zakończył się wycieczką pod hasłem „Katowice nocą”, która wraz z wygłoszonymi wcześniej referatami oraz

zrealizowanym przez Amatorski Klub Filmowy PTTK filmem „Katowice nieznane” w sposób wielostronny i ciekawy wypełniła temat popularyzacji architektury XIX i XX w. Z tematyką tą wiązała się również jedna ze zorganizowanych z okazji sympozjum wystaw fotograficznych pt. „Architektura osiedli robotniczych”. Druga z wystaw — „Romanizm i romantyczność w turystyce studenckiej” prezentowana była w sali obrad.

W ramach tematu „Krajoznawstwo jako forma pracy towarzystw regionalnych” uczestnicy wyjechali do Tarnowskich Gór, gdzie zapoznali się z dorobkiem Stowarzyszenia Miłośników Ziemi Tarnogórskiej. Spotkanie odbyło się w zabytkowej kopalni, odbudowanej dzięki staraniom Towarzystwa.

Uzupełnieniem programu krajoznawczego sympozjum było zwiedzanie kombinatoru Huta Katowice, gdzie korzystano z opieki zakładowego oddziału PTTK.

Każdy z przedstawionych podczas obrad sympozjum tematów budzi refleksje natury ogólnej. Omawiając metody pracy oddziałów PTTK w propagowaniu poznawania swojego regionu stwierdzono, iż działalność ta jest i musi być zróżnicowana w zależności od środowiska: inna w osiedlu, inna w zakładzie pracy, a jeszcze inna w szkole czy w uczelni. Najpełniej uwidoczniło się to podczas prezentacji metod pracy Oddziału Krakowskiego PTTK i Międzyzakładowego Górniczego Oddziału PTTK w Zabrzcu.



Głaz narzutowy (granit czerwony) o obw. 1325 cm i wys. ok. 250 cm — pomnik przyrody w okolicy Wrony Nowej w woj. ciechanowskim. Fot. Janusz Żmudziński

Przy omawianiu działalności zakładowych oddziałów PTTK w propagowaniu i programowaniu krajoznawstwa zwrócono uwagę, że jest ona szczególnie trudna i wymaga wiele taktu, daru przekonywania, czy wręcz dyplomacji. Często najważniejszym zadaniem takiego oddziału, przesłaniającym i odsuwającym na dalszy plan inne, jest kształtowanie nawyków czynnej rekreacji na przyzwoitym poziomie. Dopiero po uporaniu się z tymi podstawowymi problemami może rozpocząć bardziej świadomą pracę krajoznawczą. Tym większego znaczenia nabiera sprawa doceniania tych działaczy PTTK, którzy tę nie dość wdzięczną pracę w zakładach wykonują skutecznie.

Zastanawiający był brak chęci wypowiedzenia się organizacji współpracujących z PTTK w dziedzinie turystyki. Fakt ten skłania do refleksji, iż działacze tych organizacji zajmujący się czynną rekreacją nie dostrzegają ścisłego powiązania turystyki i krajoznawstwa.

Referaty i dyskusje na temat „Krajoznawstwo jako forma pracy towarzystw

regionalnych” wykazały raz jeszcze, jak cennymi sojusznikami są w działalności PTTK towarzystwa regionalne. Dzięki ich istnieniu łatwiejsze jest nasycenie elementami krajoznawczymi imprez turystycznych. Dowodem tego jest dorobek Stowarzyszenia Miłośników Ziemi Tarnogórskiej, którego dokonania są wręcz imponujące, głównie dzięki wytrwałości, sprytowi, znajomości własnych możliwości oraz pomocy, na jaką może liczyć. Przyznać wszakże trzeba, iż działalność na rzecz zachowania i ochrony obiektów zabytkowych jest w małych miastach łatwiejsza. W wielkich aglomeracjach miejskich przeciwnicy są liczniejsi i bardziej możni, chociaż i tutaj większe sukcesy można by odnieść, zespalać siły. Niestety, często walka o zapobieżenie dewastacji obiektów zabytkowych bywa bezskuteczna, gdyż jest to akt rozpaczliwych pojedynczych osób, nie zaś zorganizowana akcja.

Do tego tematu nawiązywał też referat dr. Franciszka Maurera: „Rola krajoznawców w propagowaniu architektury

XIX i XX w.". W wypowiedziach podczas dyskusji podkreślano, że także młode architektoniczne zespoły miejskie wyrastające z określonych tradycji, mają przeszłość godną ochrony. Jeśli nawet pewne obiekty wydają się nam mało interesujące i zbyt codzienne (kamienice z przełomu wieków, osiedla robotnicze, obiekty przemysłowe), to jednak ochrona tych dóbr i zachowanie tradycyjnych obrzędów jest nakazem wobec naszych następców, szczególnie krajoznawców. Dlatego należy w większym niż dotychczas stopniu korzystać z pomocy tej części kadry PTTK, która zawodowo zajmuje się ochroną zabytków (architekci, historycy sztuki, konserwatorzy).

Temat „Gazeta regionalna popularyzatorem krajoznawstwa” rozszerzono na wszystkie publikatory, nie tylko o zasięgu regionalnym. Za ogólną bolączkę uznano brak rzetelnej i rzeczowej informacji krajoznawczej, szczególnie dotkliwe odczuwaną w wielkich aglomeracjach miejskich, gdzie informacja ta mogłaby odgrywać istotną rolę w popularyzowaniu krajoznawstwa. Zastanawiano się także, w jakim stopniu za niezadowolający obecnie stan odpowiedzialni są sami krajoznawcy, podając jako przykład małe zainteresowanie rocznikiem krajoznawczym PTTK „Ziemia”. Za istotne uznano także dostarczanie dziennikarzom odpowiednich materiałów do publikacji o charakterze krajoznawczym.

Dyskusja wykazała, iż w programie sympozjum zabrakło wyodrębnionego tematu poświęconego pracy krajoznawczej wśród młodzieży w aglomeracjach miejskich. Wydaje się jednak, iż temat ten powinien być omówiony na osobnym sympozjum.

Przebieg obrad sympozjum udowodnił, iż wyodrębnienie z całości krajoznawstwa zagadnień związanych z działalnością PTTK w wielkich aglomeracjach miejskich okazało się celowe. Z referatów i dyskusji wynika, że współczesne miasta stały się swoistym źródłem wiedzy krajoznawczej, podczas gdy dotychczas kojarzono je głównie z poznawaniem kultu-

ry ludowej lub dobrami materialnymi o charakterze historycznym. Jednakże, o ile intuicyjnie fakt ten uwzględniano w pracy oddziałów PTTK przy opracowywaniu programów turystycznych dla wycieczek z zewnątrz, to nie znajduje on odzwierciedlenia w działalności wśród samych mieszkańców aglomeracji miejskich. Widowym tego znakiem były referaty i wypowiedzi w dyskusji, z których wyłaniała się nie uświadomiona motywacja działań krajoznawczych z myślą albo o przybyszach z zewnątrz, albo o niewielkiej grupie entuzjastów-krajoznawców, mieszkańców wielkich miast. Tymczasem do tematu sympozjum „Krajoznawstwo w wielkich aglomeracjach miejskich” można było podejść dwójako: z jednej strony skupić się na walorach krajoznawczych tych aglomeracji, z drugiej zaś — rozpatrywać je z punktu widzenia krajoznawstwa uprawianego przez mieszkańców tych aglomeracji, w swoim miejscu zamieszkania. I właśnie to drugie zagadnienie wymaga odpowiednich działań.

Jeśli przyjmujemy, że wielkie miasta stały się źródłem autentycznej wiedzy krajoznawczej, to uświadomienie tego faktu ich mieszkańcom jest zadaniem działaczy naszego Towarzystwa. Trzeba zacząć od członków własnej organizacji i przez współpracę z innymi rozbudzić zainteresowanie mieszkańców wielkich skupisk miejskich własnym regionem. Działalność ta ma wielką wartość, ponieważ krajoznawstwo może być czynnikiem przyspieszającym integrację mieszkańców określonego regionu.

Krajoznawstwo pozwala na określenie własnej tożsamości w miejscu zamieszkania, co ma szczególne znaczenie w młodych zespołach miejskich, chociaż problem ten występuje także w historycznie ukształtowanych miastach. Pozostaje jednak ciągle otwarte pytanie, jak tę rolę krajoznawstwa w zespołach miejskich szerzej uwzględnić w działalności PTTK? Turystyka rodzinna, konkursy fotograficzne dla mieszkańców miast, turystyka piesza i rowerowa, pasje ochro-

niarskie zabytków lub przyrody — to tylko niektóre możliwości praktycznej realizacji tej idei. Ale jest to problem szerszy, nad którym warto się zastanowić, a wynikię z tych przemyśleń wnioski w praktyce realizować. Jest to pilne zadanie zarówno na najbliższy, jak i dalszy okres dla wszystkich ogniw PTTK w dużych zespołach miejskich.

\*

Ponadto wygłoszono jeszcze 4 doniesienia z sejmików: „Rola przewodników turystycznych w edukacji krajoznawczej społeczeństwa” (referent — Zbigniew Twaróg, Kraków), „Rola krajoznawstwa

w wychowaniu morskim społeczeństwa” (referent — Wojciech Lipniacki, przewodniczący Wojewódzkiej Komisji Krajoznawczej PTTK, Szczecin), „Krajoznawstwo w imprezach turystyki kwalifikowanej i masowej” (referent — Andrzej Kosiek, Krosno), „Naukowcy — krajoznawstwo” (referent — Julian Janczak, Wrocław). W doniesieniach tych przypomniano jedynie syntetycznie główne problemy podejmowane podczas sejmików. Obszerniejsze ich omówienia były — jak już wspomnieliśmy — tematem odrębnych opracowań. Zainteresowanych czytelników odsyłamy do końcowej części niniejszego tomu.