

PLENARNE POSIEDZENIA ZARZĄDU GŁÓWNEGO PTTK

W roku 1980 odbyły się cztery plenarne posiedzenia Zarządu Głównego Polskiego Towarzystwa Turystyczno-Krajoznawczego, poświęcone omówieniu najważniejszych zagadnień dotyczących działalności Towarzystwa.

*

10 stycznia 1980 r. obradowało pod przewodnictwem prezesa **Stanisława Lewandowskiego** pierwsze w tym roku (dwunaste w tej kadencji) posiedzenie plenarne ZG PTTK. Poświęcone było ono podsumowaniu pierwszego etapu akcji „PTTK dla Krakowa”. Informację na ten temat złożył wiceprezes ZG PTTK i przewodniczący zespołu patronackiego akcji, **Andrzej Gordon**. W pierwszym etapie akcji „PTTK dla Krakowa” przygotowano znaczki na dobrowolną składkę na odnowę krakowskich zabytków i rozpoczęto zbiórkę pieniędzy, gromadząc 1,7 mln zł. Przygotowano także dokumentację techniczną dotyczącą odbudowy zabytkowej kamienicy przy ul. Jagiellońskiej 6, przeznaczonej na siedzibę Centralnego Ośrodka Turystyki Górskiej i Narciarskiej ZG PTTK oraz Centralnej Biblioteki Górskiej PTTK. **Stanisław Lewandowski** wręczył dyplomy za działalność na rzecz odnowy zabytków Krakowa i podziękował wszystkim działaczom PTTK, szczególnie krakowskim, za dotychczasowe zaangażowanie w tej pięknej akcji.

W drugiej części obrad podsumowano udział PTTK w obchodach Międzynarodowego Roku Dziecka. Temat ten zreferował wiceprezes ZG PTTK, **Tadeusz Rycerski**. Koła, oddziały, zarządy wojewódzkie i komisje Towarzystwa bardzo aktywnie realizowały program obchodów. Na szczególne podkreślenie zasługuje organizacja pierwszego ogólnopolskiego turnieju turystyczno-krajoznawczego wychowanków domu dziecka w Lesznie, finał ogólnopol-

skiego młodzieżowego turnieju turystyczno-krajoznawczego w Chorzowie, sesja popularnonaukowa poświęcona problemom turystyki i krajoznawstwa wśród młodzieży w Łodzi, konkurs rysunkowy dla dzieci „Na turystycznym szlaku”, a także inicjatywa Komisji Turystyki Pieszej ZG PTTK ustanowienia odznaki dla najmłodszych turystów „Siedmiomilowe buty”. Prezes wyraził podziękowanie działaczom i jednostkom PTTK za wszechstronną realizację programu Towarzystwa w Międzynarodowym Roku Dziecka. Złożył też podziękowanie organizacjom i instytucjom współdziałającym z PTTK w tej dziedzinie. Zostało to wyrażone w formie uchwały ZG PTTK nr 26/IX/80.

W dalszej części obrad plenarnego zebrania podjęta została uchwała nr 27/IX/80 zatwierdzająca regulamin ramowy komisji społecznych PTTK, oraz przyjęta informacja z oceną przebiegu „akcji gospodarności”, która objęła 448 oddziałów PTTK w 45 województwach.

*

22 kwietnia 1980 r. odbyło się pod przewodnictwem prezesa **Stanisława Lewandowskiego** trzynaste posiedzenie plenarne ZG PTTK.

Na wstępie zebrani minutą ciszy uczcili pamięć zmarłego **Adolfa Kośka**, członka Zarządu Głównego PTTK w IX kadencji.

Członkowie zebrania plenarnego podjęli następnie uchwałę nr 28/IX/80, na mocy której do składu członków Zarządu Głównego PTTK w IX kadencji dokooptowany został **Zbigniew Kowal**, przewodniczący Komisji Akademickiej ZG PTTK.

Z kolei przewodniczący Komisji Krajoznawczej ZG PTTK, sekretarz generalny ZG PTTK, **Jacek Węgrzynowicz** złożył sprawozdanie z przebiegu Kongresu Krajoznawczego w Płocku. Kongres, w którym uczestniczyło 530 osób, podjął dyskusję

nad ideowymi, wychowawczymi i kulturalnymi funkcjami turystyki, rozwinął i wzbogacił pojęcie krajoznawstwa, które służy przede wszystkim upowszechnianiu kultury narodowej. Podczas Kongresu dokonano podsumowania kampanii programowej „Polska naszych dni” oraz proklamowano Rok Kultury Turystycznej jako integralną część programu turystyki, przygotowanego przez Kongres Krajoznawczy. Kongres przyjął ostatecznie rezolucję, zawierającą „Krajoznawczy program turystyki na lata 1980—1990”. Plenarne zebranie Zarządu Głównego PTTK przyjęło informację z przebiegu obrad Kongresu Krajoznawczego w Plocku i uchwałą nr 29/IX/80 zatwierdziło „Krajoznawczy program turystyki na lata 1980—1990”.

W dalszej części obrad plenarnych przyjęto sprawozdanie z działalności Towarzystwa za rok 1979 oraz kolejnymi uchwałami nr 30—35 zatwierdzono regulamin wojskowego koła (klubu) PTTK, szkolnego klubu krajoznawczo-turystycznego PTTK, wojskowego oddziału PTTK, koła zakładowego PTTK, koła terenowego PTTK oraz osiedlowego klubu PTTK na prawach koła. Ponadto uchwałą nr 36/IX/80 zaakceptowano „Kartę praw i obowiązków członka PTTK”, zaś uchwałą nr 37/IX/80 znowelizowano „System wyróżnień członków i kadry Polskiego Towarzystwa Turystyczno-Krajoznawczego”. Plenarne zebranie ZG PTTK zaakceptowało informację o udziale PTTK w obchodach 35-lecia PRL.

*

23 czerwca 1980 r. zwołano kolejne posiedzenie plenarne ZG PTTK. Przewodniczył prezes **Stanisław Lewandowski**.

Na wstępie prezesi trzech zarządów wojewódzkich PTTK: w Jeleniej Górze — **J. Krameris**, w Kaliszu — **E. Sobkowicz** i we Wrocławiu — **Z. Balicki** złożyli informacje o działalności Towarzystwa na terenie tych województw. Poruszyli w nich problematykę statutowo-organizacyjną, programową oraz gospodarczą PTTK,

omawiając zwłaszcza sprawy szkolenia przewodników, potrzebę zwiększania działalności PTTK w zakładach pracy i osiedlach mieszkaniowych.

W dalszej części zebrania plenarnego podjęta została uchwała 38/IX/80 w sprawie przeprowadzenia kampanii sprawozdawczo-wyborczej w Towarzystwie oraz wyborów delegatów na zjazdy oddziałów, zjazdy wojewódzkie i zjazd krajowy PTTK. Przyjęto termin zjazdu krajowego PTTK na początek czerwca 1981 r.

Z kolei skarbnik ZG PTTK **Henryk Kamiński** omówił zbiorcze sprawozdanie finansowe ZG PTTK za 1979 r. zamykające się sumą bilansową po stronie aktywów i pasywów w kwocie 261 979,0 tys. zł i funduszem obrotowym 45 033,0 tys. zł. Po dyskusji członkowie Zarządu Głównego uchwałą nr 39/IX/80 przyjęli zbiorcze sprawozdanie finansowe Towarzystwa za rok 1979.

*

6 października 1980 r. odbyło się pod przewodnictwem prezesa **Stanisława Lewandowskiego** piętnaste posiedzenie plenarne ZG PTTK.

Minutą ciszy uczczono pamięć zmarłego **Adama Słomeczyńskiego**, wybitnego działacza krajoznawczego, członka honorowego PTTK.

Zebranie plenarne w swej zasadniczej części poświęcone było relacji z obrad Sejmowej Komisji Zdrowia i Kultury Fizycznej na temat działalności PTTK oraz omówieniu aktualnej sytuacji w Towarzystwie i kierunków doskonalenia pracy PTTK.

Informację z obrad Komisji Sejmowej złożył wiceprezes ZG PTTK **Tadeusz Ryccerski**, który był też z ramienia Towarzystwa referentem wprowadzającym do dyskusji na Sejmowej Komisji Zdrowia i Kultury Fizycznej. Posłowie ocenili całokształt działalności PTTK, akcentując krytycznie niektóre działania, m.in. nadmierną rozbudowę struktury administracyjnej, zawyżanie statystyki, niepełne realizowanie

zamierzeń statutowych. Jednocześnie podkreślano mocno — w myśl uwag wiceprezesa **T. Rycerskiego** — że na pracy PTTK ciąży dotychczasowy system zarządzania Towarzystwem przez Główny Komitet Turystyki oraz nadmierne obciążenie podatkiem dochodowym. Sformułowane na zakończenie obrad Sejmowej Komisji Zdrowia i Kultury Fizycznej postulaty zmierzają przede wszystkim do stworzenia PTTK niezbędnych warunków dla jego samorządności i samodzielności, a następnie do zwolnienia z podatku dochodowego. Jednocześnie postulowano aktywizację działalności kół, klubów i oddziałów PTTK, likwidację przerostów administracyjnych i konieczność zwrócenia uwagi na rozwój turystyki kwalifikowanej.

W dalszej części obrad plenum **Tadeusz Rycerski** omówił projekt doskonalenia działalności PTTK. Oceniał on krytycznie wiele dotychczasowych działań Towarzystwa, zarówno w sferze programowo-organizacyjnej jak i gospodarczej, ograniczanie samorządności i samodzielności. Zwrócił też uwagę na konieczność skupienia wysiłków działaczy i członków Towarzystwa, zwłaszcza wokół krajoznawczego programu turystyki. W wyniku ożywionej dyskusji, w której obok członków plenum zabrała także głos przewodnicząca Głównego Komitetu Turystyki — **Teresa Andrzejewska**, powołany został na wniosek prezesa **Lewandowskiego** zespół dla przeanalizowania i opracowania wniosków zgłoszonych przez członków ZG PTTK na temat „oceny i kierunków działalności PTTK”. Postanowiono kontynuować dyskusję na drugiej części zebrania plenarnego, w listopadzie 1980 r.

Zebranie plenarne przyjęło następnie trzy uchwały w sprawach organizacyjnych. Uchwałą nr 40/IX/80 dokooptowano do składu Zarządu Głównego PTTK **Jerzego Raczka**, przewodniczącego Komisji Młodzieżowej ZG. Dokooptowano także do Prezydium ZG PTTK członków ZG PTTK **Marka Dąbrowskiego** i **Marka Szczepkow-**

skiego. Uchwałą nr 41/IX/80 powołany został Komitet Organizacyjny X Zjazdu PTTK. Uchwałą nr 42/IX/80 dokonano zmian w składzie osobowym Komisji Pracy PTTK w Osiedlach Mieszkaniowych.

*

16 listopada 1980 r. kontynuowana była druga część piętnastego posiedzenia plenarnego ZG PTTK.

Prezes **Stanisław Lewandowski** zwrócił się z prośbą o zwolnienie go z funkcji prezesa ZG PTTK i członka prezydium. Plenum przyjęło tę rezygnację, wyrażając **Stanisławowi Lewandowskiemu** podziękowanie za wieloletnią działalność we władzach Towarzystwa. Następnie drogą tajnego głosowania, spośród dwóch kandydatów, członków ZG PTTK, nowym prezesem Towarzystwa wybrany został **Tadeusz Rycerski**, dotychczasowy wiceprezes ZG.

W dalszej części plenarnego zebrania toczyła się dyskusja na temat modelu działalności PTTK. W jej wyniku plenum ZG PTTK podjęło uchwałę nr 43/IX/80 w sprawie doskonalenia społecznej funkcji Polskiego Towarzystwa Turystyczno-Krajoznawczego. W sprawach programowych Towarzystwo ma wypracować przed Zjazdem Krajowym PTTK propozycje zmierzające do umocnienia wewnętrznej więzi w Towarzystwie, wzrostu roli i pozycji klubów, kół i oddziałów, faktycznego zwiększenia uprawnień i udogodnień dla turystyki, dobrej realizacji uchwał Kongresu Krajoznawczego, rozwijania edukacji turystycznej i kultury uprawiania turystyki. Uchwała zawiera wnioski dotyczące zwolnienia PTTK z podatku dochodowego i obrotowego, umorzenia kredytów PTTK związanych z uruchomieniem inwestycji turystycznych, dofinansowywania — otwartych dla wszystkich — obiektów turystycznych, finansowania znakowania i utrzymania szlaków turystycznych, muzeów PTTK, pracowni krajoznawczych oraz szkolenia kadry.

Oprac. T.R.

AKCJA „ZAMOŚĆ — WCZORAJ, DZIŚ, JUTRO”

Rozpoczęta w 1974 r. podpisaniem porozumienia o współuczestnictwie Polskiego Towarzystwa Turystyczno-Krajoznawczego w odbudowie i rozbudowie Zamościa akcja pod hasłem „Zamość — wczoraj, dziś, jutro” dobiegła końca. Rok 1980 był jej rokiem ostatnim. Jej oficjalne zakończenie zbiegło się z 400 rocznicą założenia Zamościa.

Prace przy rekonstrukcji zabytków Zamościa, odbudowie i rozbudowie obiektów miejskich rozpoczęli petetekowcy w 1980 r. 18 kwietnia. Jako pierwsza przyjechała do pracy w Zamościu 37-osobowa grupa członków i działaczy PTTK z koła przy Centrali Kolportażu Prasy i Wydawnictw „Ruch” z Warszawy oraz 47-osobowa grupa działaczy z oddziału PTTK w Katowicach. Akcja „Zamość — wczoraj, dziś, jutro” trwała do 7 listopada i zgromadziła 2 797 osób, które pracowały łącznie 15 873 godziny. Uczestnicy tej akcji pracowali społecznie przy odnawianiu renesansowych kamieniczek

przy Rynku Wielkim, przy budowie campingu PTTK w Zamościu, rekonstrukcji bastionu VIII fortyfikacji, a także przy porządkowaniu Rynku Wielkiego.

Zakończenie społecznych prac PTTK w Zamościu i całej akcji odbyło się przy okazji jubileuszowego Centralnego Zlotu Aktywu Krajoznawczego PTTK. Wzięli w nim udział przedstawiciele władz administracyjno-politycznych Zamościa, przedstawiciele Zarządu Głównego PTTK oraz uczestnicy Akcji „Zamość—wczoraj, dziś, jutro”, pracujący aktualnie w tym okresie. Przedstawiciele władz zamojskich wysoko ocenili przebieg i rezultaty akcji.

W ciągu siedmiu lat przyjechało ratować Zamość 20 754 petetekowców, którzy, niejednokrotnie poświęcając na to własny urlop, przepracowali łącznie 115 158 godzin. Za udział w akcji „Zamość — wczoraj, dziś, jutro” 110 osób otrzymało złote medale „Budowniczy Zamościa”.

Oprac. T.R.

PTTK DLA KRAKOWA

Po podpisaniu w końcu 1979 r. porozumienia pomiędzy Polskim Towarzystwem Turystyczno-Krajoznawczym a prezydentem miasta Krakowa i Społecznym Komitetem Odnowy Zabytków Krakowa, rozpoczęto akcję „PTTK dla Krakowa”.

Towarzystwo podjęło się zgromadzenia środków finansowych na odnowę zabytków Krakowa, wykonania w czynie społecznym fachowych opracowań w zakresie dokumentacji dwóch kamieniczek staromiejskich, współudziału w wykonawstwie prac budowlanych i specjalistycznych oraz prowadzenia akcji propagandowej i popularyzacji idei odnowy zabytków Krakowa. Szczególnie cenna była

inicjatywa Komisji Fotografii Krajoznawczej ZG PTTK, która postanowiła stworzyć dokumentację fotograficzną aktualnej funkcji społecznej miasta i obrazu współczesnego życia dzielnic Krakowa, objętych programem odnowy. Dokumentacja ta obejmie ok. 10 tysięcy fotografów, które będą następnie eksponowane na wystawach w wielu miastach Polski.

W 1980 r. przygotowano znaczki na dobrowolną składkę na odnowę zabytków Krakowa i rozpoczęto zbiórkę pieniędzy gromadząc łącznie 1,7 mln zł. Przygotowano także dokumentację techniczną dotyczącą odbudowy zabytkowej kamienicy przy ul. Jagiellońskiej 6, przeznaczonej

na siedzibę Centralnego Ośrodka Turystyki Górskiej i Narciarskiej ZG PTTK oraz Centralnej Biblioteki Górskiej.

Na posiedzeniu plenarnym Społecznego Komitetu Odnowy Zabytków Krakowa w dniu 7 grudnia 1980 r. przewodniczący Komitetu prof. dr **Henryk Jabłoński** wy-

raził zadowolenie z prac podjętych przez PTTK oraz przekazał podziękowanie członkom i działaczom Towarzystwa za społeczne zaangażowanie w dziele odnowy zabytków wawelskiego grodu.

Oprac. T.R.

Z ŻYCIA PTTK

Nowe oddziały PTTK. W roku 1980 decyzją prezydium Zarządu Głównego PTTK powołano siedem nowych oddziałów PTTK. Są to: Oddział PTTK przy Kombinacie PZL „Hydral” we Wrocławiu, terenowy Oddział PTTK w Myszkowie (woj. częstochowskie), Oddział PTTK „Węgiel Brunatny” przy Kopalni Węgla Brunatnego w Bełchatowie (woj. piotrkowskie), terenowy Oddział PTTK w Róźnie (woj. ostrołęckie), terenowy Oddział PTTK w Strzegomiu (woj. wałbrzyskie), terenowy Oddział PTTK „Mańcuł” w Ujsołach (woj. bielskie) oraz środowiskowy Oddział PTTK przy Państwowym Muzeum w Oświęcimiu (woj. bielskie).

Jako najmłodszy, Oddział PTTK przy muzeum w Oświęcimiu zarejestrowany został pod cyfrą 637.

*

Nagrody za „Autostop” — 1980. W tegorocznym XXII Autostopie uczestniczyło 3 672 kierowców, nadsyłając kupony na przeszło 2 miliony 600 tysięcy km.

Główną nagrodę — 15 tys. zł otrzymał **Roman Budek** z Krakowa, który nadesłał 1371 kuponów za przewóz autostopowiczów samochodem ciężarowym na łączną odległość — 62 230 km. W tej samej grupie drugie miejsce zajął **Józef Październik** z Olawy (6 tys. zł) i trzecie **Franciszek Koloniak** z Sidzina (4 tys. zł).

W grupie samochodów „furgon” nagrodę 6 tys. zł otrzymał **Tomasz Łuczek** z Oleśnicy, 3 tys. zł — **Jan Kowalski** z Warszawy i 2,5 tys. zł — **Léch Michalczewski** z Sopotu.

Z właścicieli samochodów osobowych najlepszym kierowcą okazał się **Janusz Sas** z Chełma (nagroda 3 tys. zł) oraz **Mieczysław Fijałkowski** ze Zduńskiej Woli i **Stanisław Hebda** z Tarnowa (po 1500 zł). W grupie „autobusów”, **Jan Błaszczyk** z Bluszczowa (2 tys. zł), **Zenon Krzywiec** z Puław (1500 zł) i **Zefiryn Rosłonek** z Warszawy (1000 zł).

*

Odnaczenia dla nauczycieli. Tradycyjne, doroczne spotkanie nauczycieli — działaczy PTTK odbyło się w październiku 1980 r. w siedzibie Zarządu Głównego PTTK w Warszawie.

W czasie uroczystości zasłużonym nauczycielom wręczono odznaczenia resortowe i organizacyjne. Medal Komisji Edukacji Narodowej otrzymali: **Halina Calińska-Smierchowska** z Bydgoszczy, **Zofia Chońska** z Wrocławia, **Wacław Krawczyk** z Łodzi, **Halina Markiewicz** z Milanówka koło Warszawy i **Halina Pawlacyk** z Kalisza.

Z rąk **Ireny Zdombilarz** z Głównej Komendy Związku Harcerstwa Polskiego — 9 działaczy otrzymało Krzyże Zasługi dla ZHP. Ponadto 15 osób uhonorowano odznaką „Zasłużony Działacz Turystyki”, siedem — odznaką „Zasłużony Działacz Kultury” i jedną osobę Złotą Odznaką ZNP. 15 działaczy wyróżniono Honorowymi Odznakami PTTK, a 33 osoby otrzymały odznakę „Zasłużony w Pracy PTTK wśród Młodzieży”.

Podczas spotkania **Jerzy Raczek** w imieniu Komisji Młodzieżowej ZG PTTK i wszystkich działaczy złożył podziękowa-

nie sekretarzowi komisji **Marii Balcerzak** w związku z jej jubileuszem 10-lecia pracy w PTTK.

Porozumienie pomiędzy Zarządem Głównym Polskiego Towarzystwa Walki z Kalectwem a Zarządem Głównym PTTK podpisano 27 maja 1980 w Warszawie. W wyniku porozumienia PTTK zobowiązało się do rozwijania zainteresowań osób niepełnosprawnych turystyką i krajoznawstwem oraz, przede wszystkim, do tworzenia klubów specjalistycznych i kół PTTK w ośrodkach rehabilitacji i środowiskach osób upośledzonych fizycznie. BORT PTTK organizować będą specjalnie zaprogramowane imprezy i wycieczki w zależności od rodzaju kalectwa, a przewodnicy turystyczni zostaną specjalnie przeszkoleni w celu łatwiejszego i bardziej komunikatywnego przekazywania wiedzy krajoznawczej. Natomiast Polskie Towarzystwo Walki z Kalectwem będzie popularyzowało w jednostkach organizacyjnych TWK działalność turystyczną i krajoznawczą oraz zobowiąże oddziały wojewódzkie Towarzystwa do podejmowania jak najszerzej współpracy z poszczególnymi zarządami wojewódzkimi PTTK. Fachowcy i specjaliści od rewalidacji będą także udzielali pomocy organizatorom turystyki w zakresie sposobów i rodzajów uprawiania turystyki przez ludzi o określonym stopniu dysfunkcji ustrojowych.

W wyniku podpisania porozumienia będą też wspólnie organizowane seminaria, sympozja naukowe, konferencje poświęcone rehabilitacyjnym aspektom turystyki i krajoznawstwa, ich rozwojowi wśród osób niepełnosprawnych. Będą również inicjowane prace naukowo-badawcze związane z przywracaniem równowagi psychicznej i sprawności fizycznej. Powstanie też zespół zajmujący się sprawami turystyki osób kalekich, w skład którego wchodzić będą przedstawiciele obu organizacji. Będzie on głównie opracowywać programy imprez turystycznych przeznaczo-



Odnaczenia dla nauczycieli: Jerzy Raczek, wiceprzewodniczący Komisji Młodzieżowej ZG PTTK otrzymuje odznaczenie z rąk wiceprezesa Andrzeja Gordona. (Fot. S. Stolarczyk)

czonych dla ludzi o różnym stopniu kalectwa i osób starszych.

Warto dodać, że do chwili podpisania porozumienia, w środowiskach osób niepełnosprawnych działały już ognia PTTK upowszechniające turystykę i krajoznawstwo: wśród osób głuchych — 54 koła PTTK, wśród emerytów, rencistów i inwalidów — 50 oraz wśród niewidomych.

VIII Ogólnopolski Młodzieżowy Turniej Turystyczno-Krajoznawczy odbył się w czerwcu 1980 r. nad zalewem w Sulistrowicach, w woj. wrocławskim. Na starcie stanęły ekipy reprezentujące wszystkie województwa. Każde z nich wystawiło po dwie trzyosobowe drużyny — ze szkół podstawowych i ponadpodstawowych.

Pierwszą część turnieju stanowiły eliminacje pisemne, obejmujące dwa testy: krajoznawczy i terenoznawczy, natomiast drugą — konkurencje praktyczne (marsz na orientację, udzielanie pierwszej pomo-



Porozumienie między ZG Polskiego Towarzystwa Walki z Kalectwem a ZG PTTK podpisują: (z lewej) prof. dr med. M. Weiss i prezes S. Lewandowski. (Fot. S. Stolarczyk)

cy, umiejętność biwakowania, kolarski tor przeszkód, kajakowy tor przeszkód). Zespoły mogły zdobyć dodatkowe punkty za posiadane odznaki turystyczne i krajoznawcze, a także za udział w akcji programowej ZG PTTK „Polska naszych dni”.

Podsumowanie turnieju i ogłoszenie wyników nastąpiło na terenie słowiańskiego grodziska w Będkowicach. W ogólnej klasyfikacji w kategorii szkół podstawowych triumfował zespół Zbiorczej Szkoły Gminnej w Miliczu (woj. wrocławskie); drugie miejsce zajęła drużyna Szkoły Podstawowej nr 6 w Zgierzu (woj. łódzkie), a trzecie SKKT PTTK przy Zbiorczej Szkole Gminnej w Gryfinie (woj. szczecińskie). Natomiast w kategorii szkół ponadpodstawowych najlepsza okazała się drużyna Elektronicznych Zakładów Naprawczych we Wrocławiu, która wyprzedziła zespół Liceum Ogólnokształcącego w Ornece (woj. elbląskie) i drużynę Technikum Kolejowego z Warszawy. Najlepsze

drużyny otrzymały medale i puchary Zarządu Głównego PTTK. Ponadto najlepsze sześć zespołów szkół podstawowych wyjedzie na obóz wędrowny w Gorce i Pieniny, a ich starsi koledzy na wycieczkę do NRD. Zwycięzcy w poszczególnych konkurencjach otrzymali nagrody w postaci sprzętu turystycznego.

Przy dźwiękach hejnału flagę turniejową przekazano Zarządowi Wojewódzkiemu PTTK w Toruniu, który będzie organizatorem następnego finału.

*

III Ogólnopolski Turniej Oddziałów Zakładowych PTTK odbył się w maju na terenie Ośrodka Wczasów Wagonowych w Ustroniu-Polanie, a jego gospodarzami byli kolejarze Śląskiej Dyrekcji Okręgowej Kolei Państwowych w Katowicach.

Do współzawodnictwa stanęło 47 zespołów, reprezentujących 40 oddziałów zakładowych PTTK i 7 oddziałów wojskowych. W programie było sześć konkurencji: tu-

rystyczne zawody na orientację, kolarski i kajakowy tor przeszkód, konkurs krajoznawczy, sprawności turystycznej i wędkarski konkurs rzutowy. Dodatkowe punkty drużyny mogły uzyskać w przeglądach: filmów i przeżrocy turystycznych.

Ostatecznie wśród oddziałów zakładowych najlepszy okazał się zespół z Centrum Komputerowych Systemów Automatyki „Mera-Elwro” we Wrocławiu (180 pkt); drugie miejsce zdobył Oddział PTTK przy Fabryce Samochodów Małolitrażowych w Bielsku-Białej (130 pkt), a trzecie — Oddział PTTK przy Nadodrzańskich Zakładach Przemysłu Organicznego „Rokita” w Brzegu Dolnym (100 pkt.). Wśród oddziałów wojskowych najlepszy był zespół Marynarki Wojennej z Gdyni (255 pkt), który wyprzedził Klub Garnizonowy w Krakowie (230 pkt) i Klub Garnizonowy w Lublinie (190 pkt).

*

II Ogólnopolski Turniej Krajoznawczo-Turystyczny Wychowanków Domów Dziecka

odbył się w dniach 12—15 czerwca w Rawiczu, w woj. leszczyńskim. Uczestniczyło w nim 31 czteroosobowych zespołów, wraz z opiekunami, zakwalifikowanych na podstawie punktów zdobytych w pierwszym etapie turnieju. Finał obejmował pisemne opracowanie zadań problemowych (zorganizowanie wycieczki do lasu i przeprowadzenie wywiadu z leśnikiem na temat: „Środowisko naturalne lasu i wydarzenia historyczne, które kryje”, oraz wycieczki do zakładu pracy, a także udzielenie odpowiedzi na 40 pytań dotyczących walorów turystycznych Dolnego Śląska, województwa leszczyńskiego i historii ruchu turystycznego i krajoznawczego w Polsce. Po pierwszym etapie zmagają największą ilość punktów zdobyły

Zwycięzcy VIII Ogólnopolskiego Młodzieżowego Turnieju Turystyczno-Krajoznawczego — członkowie SKKT PTTK w Zbiorczej Szkole Gminnej w Miliczu. (Fot. S. Stolarczyk)



zespoły z Barda Śląskiego i z Wrocławia.

Po finałowych konkurencjach, obejmujących m.in. marsze na orientację i przyrządzanie prostych posiłków turystycznych, wyłoniono zwycięzców. Puchar Prezesa Zarządu Wojewódzkiego PTTK w Lesznie zdobył zespół reprezentujący domy dziecka w Bardzie Śląskim; drugie miejsce wywalczył zespół z Jedliny Zdroju i otrzymał Puchar Prezesa Zarządu Wojewódzkiego TPD. Ponadto najlepsze trzy drużyny otrzymały nagrody rzeczowe w postaci sprzętu turystycznego.

*

III Ogólnopolski Turniej Kół PTTK w Ochołniczych Hufcach Pracy odbył się w Bielawie, woj. wałbrzyskie. Gospodarzem imprezy był Oddział Zakładowy PTTK przy Zakładach Przemysłu Bawełnianego „Bielawa” w Bielawie.

Na starcie do turniejowych konkurencji stanęło 20 czteroosobowych drużyn z całego kraju.

Zwycięzcami turnieju zostali junacy z OHP w Nysie i junaczki z OHP w Gdańsku. Najlepsze drużyny otrzymały nagrody; wyróżniono także zwycięzców indywidualnych w poszczególnych konkurencjach.

W programie imprezy znalazło się spotkanie organizatorów z opiekunami drużyn w celu przedyskutowania spraw związanych z popularyzowaniem i organizacją turystyki i krajoznawstwa wśród junaków.

*

IX Krajowy Konkurs Krasomówczy Przewodników PTTK i Młodzieży odbył się w dniach 24—30 listopada w Golubiu-Dobrzyniu. Tradycyjna impreza przewodnicka połączona z eliminacjami krasomówczymi młodzieży szkół średnich zorganizowana została w golubskim zamku przez Oddział PTTK w Golubiu-Dobrzyniu.

Do eliminacji krasomówczych młodzieży stanęło 44 reprezentantów z 42 województw. Jury wyróżniło jedenastu uczest-

ników finału, przyznając I miejsce **Markowi Krzyckowskiemu** (woj. częstochowskie), II miejsce zajął **Dariusz Adamski** (woj. toruńskie), III miejsce — **Stanisław Błaszczuk** (woj. łomżyńskie).

W eliminacjach Konkursu Krasomówczego Przewodników PTTK wzięło udział 14 przewodników reprezentujących 11 województw. Laureatami konkursu, wyróżnionymi spośród sześciu finalistów zostali: I — **Henryk Cieślak** z Wisły, reprezentant województwa bielsko-bialskiego, II — **Krzysztof Berenthał** z Gdańska, III — **Maria Woźnicka** z Krakowa.

*

X Centralny Zlot Aktywu Krajoznawczego „CZAK '80” odbył się w sierpniu w Zamościu. Wybór tego miasta na spotkanie jubileuszowe nie był przypadkowy; Zamość, dzięki zabytkom najwyższej klasy znany ośrodek turystyki, obchodził w tym roku 400-lecie swego istnienia. 3 kwietnia 1580 r. bowiem Jan Zamoyski, kanclerz wielki koronny wydał akt lokalizacji miasta, w dziewięć lat później potwierdzony przez Stefana Batorego.

Organizatorami imprezy byli: Zarząd Wojewódzki PTTK w Zamościu oraz działacze miejscowego Oddziału PTTK, przy współpracy Wydziału Kultury Fizycznej i Turystyki oraz Kultury i Sztuki Urzędu Wojewódzkiego.

Na CZAK'80 przybyła rekordowa liczba uczestników — 408 osób, w tym 262 uczestników zlotu reprezentujących 41 województw, 87 turystów wyróżnionych w akcji „Zamość — wczoraj, dziś, jutro”, oraz goście i członkowie Komisji Krajoznawczej ZG PTTK.

Program zlotu obejmował tradycyjne już dwa etapy. Pierwszy, trwający od 9 do 13 września, w którym poszczególne grupy uczestników zbierały materiały krajoznawcze (opisy, fotografie, nagrania magnetofonowe, szkice) dotyczące historii i stanu obiektów zabytkowych oraz innych walorów krajoznawczych Zamojszczyzny, w tym oczywiście malowniczego Roztocza; drugi, od 13 do 16 września,

to zgrupowanie w miasteczku złotowym.

Na ręce organizatorów wpłynęła niebagatelna liczba opracowań, bo aż 36 prac opisowych, 5 nagrań magnetofonowych oraz 11 zestawów fotodokumentacji. Za najlepsze opracowanie uznano *Rejestr mogił wojskowych z 1863 r., I i II wojny światowej w rejonie Biłgoraja*, wykonany przez drużynę z Poznania. Za realizację tego samego tematu, ograniczonego jednak do samego Biłgoraja, ekipa z Jeleńiej Góry zdobyła drugie miejsce. Trzecią lokatę wywalczyła drużyna z Warszawy, opracowując temat: *Biłgoraj jako ośrodek wyrobu sit i włosiankarstwa*.

Inne prace, które znalazły uznanie wśród jurorów, to: *Zabytkowy kościół modrzewiowy w Tomaszowie Lubelskim* (drużyna ze Skierniewic), *Budownictwo drewniane Biłgoraja* (drużyna z Elbląga), *Aktualny stan młynarstwa (młyny wodne i parowe) w gminie Biłgoraj* — dokumentacja drużyny z Lublina.

W konkursie fotograficznym pierwsze miejsce zdobył **Mieczysław Bartuch** z Przemysła za zestaw fotogramów pt. *Architektura obronna Zamościa*, drugie — **Jarosław Bednarski** z Ostrołęki za *Architekturę drewnianą Biłgoraja*, trzecie — **Antoni Łomiński, Jacek Gugalski i Ryszard Skrzypczyński** za *Architekturę Starej zamojskiej*.

Drugi etap Centralnego Zlotu Aktywu Krajoznawczego rozpoczął się od innego rodzaju pracy. Uczestnicy pracowali społecznie przy rewaloryzacji zamojskiego Rynku Wielkiego (1440 godzin). Najwytrwalszym i najbardziej zasłużonym turystom społecznikom wręczono odznaki: „Zasłużony Działacz Kultury” (2 osoby), „Za Opiekę nad Zabytkami” (9), „Medal 400-lecia Zamościa” (25) oraz złote i srebrne medale „Budowniczy Zamościa” (45).

„CZAK'80” zakończył się tradycyjnym ogniskiem oraz plenarnymi obradami Komisji Krajoznawczej ZG PTTK, które prowadził jej przewodniczący **Jacek Węgrzynowicz**.

*

IV Centralny Zlot Służby Kultury Szlaku odbył się w dniach od 16 do 18 maja w Stacji Wodnej PTTK im. Marii Podhorskiej-Okołów w Bachotku.

Podczas trwania zlotu uczestnicy obradowali i dyskutowali w trzech zespołach. Zespół I, któremu przewodniczył naczelnik SKS **Witold Tyrakowski**, pracował nad zagadnieniami związanymi z promocją turystyczną. Poruszono tu problemy pracy członków SKS w podstawowych ogniwach PTTK, zagadnienia związane ze szkoleniem kadry Towarzystwa, szczególnie przewodników, przodowników, pilotów i organizatorów turystyki, mających ogromny wpływ na kształtowanie właściwych, kulturalnych postaw uczestników imprez turystycznych.

Dyskusja w zespole II — gdzie obradom przewodniczył członek Sztabu Głównego **Jerzy Żarowiak** — dotyczyła funkcji kadry PTTK w kształtowaniu kultury turystycznej i postaw wzorowego turysty. Zajęto się kwestią dalszego rozwoju Młodzieżowej Służby Kultury Szlaku oraz zwrócono uwagę na to, jaką rolę kadra nauczycielska i PTTK powinny odegrać w kształtowaniu kultury turystycznej wśród dzieci i młodzieży szkolnej.

„Utrwalenie zasad kultury i dobrego obyczaju turystycznego w działalności usługowej PTTK” — to główny temat obrad zespołu III, które prowadził członek Sztabu Głównego SKS **Janusz Dziarski**.

W czasie dyskusji omówiono konieczność stworzenia właściwej, turystycznej atmosfery w schroniskach, stanicach wodnych, domach wycieczkowych.

Materiały z prac poszczególnych zespołów problemowych posłużyły do opracowania rezolucji IV Centralnego Zlotu Służby Kultury Szlaku, uchwalonej na zakończenie imprezy w Golubiu-Dobrzyniu. Postuluje się w niej m.in.: by zwrócono szczególną uwagę na temat „kultura wycieczkowania” w czasie szkolenia organizatorów turystyki; zachęcić do szerszej współpracy z SKS wszystkie komisje statutowe PTTK; ograniczać do minimum

sprzedaż alkoholu w obiektach PTTK, zakazując bezwzględnie sprzedawania go w schroniskach i stanicach wodnych; doprowadzić, by wszystkie obiekty PTTK (siedziby zarządów wszystkich szczebli Towarzystwa, ZGT, BORT, wypożyczalnie sprzętu itd.) posiadały wystrój świadczący o przynależności do PTTK — winny one propagować działalność turystyczno-krajoznawczą i plastycznie nawiązywać do kultury ludowej regionu.

W tegorocznym zlocie wzięło udział 112 uczestników reprezentujących wojewódzkie sztaby SKS oraz niektóre oddziały i koła PTTK.

*

X Centralny Zlot Przodowników, Przodowników-Instruktorów Turystyki Żeglarskiej PTTK odbył się w dniach 28 maja — 1 czerwca 1980 r. na trasie Warszawa—Barciice—Nieporęt. Program zlotu obejmował m.in. regaty na trasie Barciice — Zegrzynek — Zegrze — Nieporęt, wielobój sprawnościowy, filmy i prelekcje na temat bezpieczeństwa w turystyce żeglarskiej, konkurs piosenki żeglarskiej, zwiedzanie Zakładów Radiowych im. M. Kasprzaka, Zamku Królewskiego w Warszawie oraz Pułtusza. W zlocie wzięło udział ok. 200 przodowników turystyki żeglarskiej z całego kraju.

*

Centralny Splyw Kajakowy PTTK im. Lesława Dobruckiego „Spotkania nad Wisłą 1980” odbył się w terminie od 22 czerwca do 13 lipca na trasie z Oświęcimia do Warszawy. Organizatorem imprezy była Komisja Turystyki Kajakowej ZG PTTK przy współpracy z władzami administracyjnymi, ogniwami PTTK oraz innymi instytucjami i organizacjami społecznymi, związanymi z rejonem spływu. Bezpośrednim jego organizatorem był wolski Oddział PTTK w Warszawie.

Centralny Splyw Kajakowy PTTK im. Lesława Dobruckiego „Spotkania nad Wisłą 1980” był pierwszą częścią dwuletniego programu zmierzającego do umo-

żliwienia wielu turystom zapoznania się z pięknem Wisły oraz dorobkiem wielu pokoleń Polaków zamieszkujących nad jej brzegami.

Całość imprezy podzielona została na trzy jednotygodniowe odcinki umożliwiające wzięcie udziału w jednym, dwóch lub trzech tygodniach spływu. Pierwszy odcinek zawierał sześć etapów o długości od 29 do 37 km każdy. Prowadził on z Oświęcimia przez Miejsce, Tyniec, Kraków, Koźlicę Igołomską, Sokołowice do Nowego Korczyna. II odcinek, o łącznej długości 191 km, wiódł z Nowego Korczyna przez Słupiec, Baranów Sandomierski, Sandomierz, Annopol, Kłudzie do Kazimierza. Wreszcie III — pięcioetapowy — odcinek zaczynał się w Kazimierzu, prowadził przez Dęblin, Kępę Bielańską, Mniszew, Górę Kalwarię, do Warszawy.

Każdy z odcinków spływu urozmaicony był interesującymi imprezami (np. Wianki na Wiśle, „Mistrzostwa świata w koszykówce, „Noc Świętojańska”, nocne zwiedzanie zamku w Baranowie, „Mistrzostwa świata w piłce nożnej” itp.), zwiedzaniem miast kończących poszczególne etapy, ich zabytków i interesujących miejsc, jak np: odkrywkowej kopalni siarki, skansenu I Armii Wojska Polskiego w Mniszewie, Wyższej Oficerskiej Szkoły Lotniczej w Dęblinie itd.

W spływie wzięło udział ok. 600 uczestników — sympatyków wodniackiej przygody.

*

XVII Centralny Zlot Przodowników Turystyki Kajakowej odbył się w dniach 9—10 maja w Szczecinie i przebiegał pod hasłem „Turystyka bliżej morza i problematyki morskiej”. Imprezami towarzyszącymi były spływy kajakowe organizowane dla uczestników zlotu na turystycznych szlakach wodnych charakterystycznych dla regionu ziemi szczecińskiej.

Organizatorami zlotu byli: Komisja Turystyki Kajakowej ZG PTTK w Warszawie przy współpracy ZW PTTK w Szczecinie

cinie oraz jego Komisji Turystyki Kajakowej.

Głównym celem imprezy było uczczenie XXXV rocznicy wyzwolenia ziemi szczecińskiej oraz poinformowanie Przdowników Turystyki Kajakowej PTTK o węzłowych zagadnieniach i kierunkach działalności PTTK w dziedzinie turystyki kajakowej i umożliwienie wymiany doświadczeń między przedstawicielami aktywu turystyki kajakowej.

W programie zlotu znalazły się m.in.: obrady Trybuny Przdowniczej, zwiedzanie Stoczni Szczecińskiej im. A. Warskiego, portów w Szczecinie i Swinoujściu oraz przystani Szczecińskich Klubów Kajakowych.

W XVII Centralnym Zlocie Przdowników Turystyki Kajakowej wzięło udział ok. 200 uczestników.

*

XIV Międzynarodowy Turystyczny Zlot Przyjaźni odbył się w dniach 24—25 maja w Eisenach, malowniczym miasteczku Turyngii (NRD).

Organizatorami imprezy byli: Niemiecki Związek Wędrownictwa, Turystyki Górskiej i Marszów na Orientację, Młodzieżowe Biuro Podróży NRD „Jugendtourist”, Stowarzyszenie Miłośników Kultury NRD — Sekcja Turystyki i Wędrownictwa.

W zlocie uczestniczyło 1320 turystów z NRD, Czechosłowacji, Węgier, Bułgarii, Polski (450), a nawet z dalekiej Kuby.

Nie bez kozery organizatorzy wybrali Eisenach jako miejsce zlotu. Tu bowiem urodził się Marcin Luter; z miastem tym związany był też Jan Sebastian Bach, Ryszard Wagner, a także pisarz Fritz Reuter. Stąd także wywodzi się historia ruchu robotniczego i studenckiego, tu odbywały się głośne spotkania studentów w 1817 r., a w dniach 7—9 sierpnia 1869 r. w gospodzie „Goldener Löwe” pod przewodnictwem Augusta Bebla i Wilhelma Liebknechta odbył się pierwszy kongres niemieckich partii robotniczych. Powstała wówczas Socjaldemokratyczna Partia Niemiec, pierwsza w historii marksistowska

partia robotnicza o ogólnokrajowym zasięgu. Eisenach jest wreszcie miastem pełnym zabytków z piękną starówką i olbrzymim średniowiecznym zamczyskiem Wartburg, miastem z nowoczesnym przemysłem, z fabryką popularnych u nas samochodów osobowych Wartburg.

Program zlotu obejmował: biegi na orientację (zwyciężczynią została 9-letnia Niemka, Irena Miller z Liebenau), wyścigi kolarskie, autokarowy przejazd „Szlakiem zamków i pałaców turyńskich”, przejścia szlakami Lasu Turyńskiego, występy zespołów folklorystycznych, zwiedzanie zabytków Eisenach.

*

III Ogólnopolski Zlot Aktywu PTTK Spółdzielczości Mieszkaniowej tradycyjnie już odbył się we wrześniu w św. Katarzynie.

Bezpośrednimi organizatorami zlotu byli: Wojewódzka Spółdzielnia Mieszkaniowa i Zarząd Wojewódzki PTTK w Kielcach.

Impreza miała na celu zapoznanie uczestników z aktualnymi zagadnieniami upowszechniania turystyki i krajoznawstwa w osiedlach, osiągnięciami poszczególnych środowisk w tej dziedzinie oraz poznanie piękna ziemi kieleckiej.

W czasie trwania zlotu odbyło się spotkanie przedstawicieli ZG PTTK i CZ SBM oraz obrady w zespołach problemowych. Tematem pracy zespołu I było „Upowszechnianie krajoznawstwa w programie osiedlowej placówki kulturalno-wychowawczej”, zespół II natomiast zajął się „Programem krajoznawczym turystyki na lata 1980—90 w osiedlowym ogniwie PTTK”.

Niezwykle owocna dyskusja około 80 społeczników PTTK, działających w kołach i klubach PTTK na terenie spółdzielczych osiedli mieszkaniowych, przyniosła konkretne korzyści; opracowano bowiem założenia programu krajoznawczego turystyki osiedlowych ogniw PTTK na najbliższe dziesięć lat.

*

Ogólnopolskie Sympozjum Piosenki Turystycznej odbyło się w dniach 8—9 marca w Lublinie. Przebiegało ono pod hasłem: „Kulturotwórcze wartości piosenki turystycznej”.

Na jego program złożyło się kilka ciekawych referatów, w tym: *Góry w piosence turystycznej* — **Jacka Ciesielskiego**, *Lubelszczyzna w piosence turystycznej* — **Tadeusza Chmielewskiego** oraz *Epidemie piosenki turystycznej* — **Piotra Bakala**.

W czasie trwania sympozjum odbył się także wieczór piosenki turystycznej. Wystąpili w nim czołowi twórcy piosenek śpiewanych na rajdowych szlakach, spływach, zlotach, a wśród nich **Andrzej Wierzbicki**, którego piosenki, wyróżniające się poetyckością i melodyjnością, niezwykle szybko zyskują zwolenników w gronie licznej rzeszy trampów.

*

Krajowe Seminarium w sprawie Wydawnictw i Materiałów Szkoleniowych Środowisk Przewodnickich odbyło się w dniach od 7 do 9 listopada w Poznaniu.

W programie znalazły się cztery referaty: *Analiza wydawnictw szkoleniowych środowisk przewodnickich w kraju* — wygłoszony przez **Stefana Aniołę**, *Zakres tematyczny materiałów szkoleniowych i wydawnictw poznańskiego Koła Przewodników* — **Mariusza Kołodziejzaka**, *Dorobek Studenckich Kół Przewodnickich w zakresie wydawnictw szkoleniowych* — **Przemysława Pilicha** oraz *Działalność Wielkopolskiego Klubu Publicystów Krajoznawczych dla przewodników* — **Wojciecha Owsianowskiego**. Ponadto zabierali głos przedstawiciele wydawnictw krajoznawczych i turystycznych.

Dotychczasowy dorobek wydawniczy kół przewodnickich z całego kraju przedstawiono na specjalnie zorganizowanej wystawie. Znalazło się na niej przeszło 300 prac, będących w większości rzadkimi i cennymi opracowaniami krajoznawczymi.

W sumie w seminarium uczestniczyło

około 110 osób, w tym głównie przewodnicy i autorzy materiałów szkoleniowych.

*

Rajd „Grunwald 80” odbył się w dniach 4—11 lipca i przebiegał szlakami turystycznymi województw: olsztyńskiego, elbląskiego, płockiego, toruńskiego, wrocławskiego i ciechanowskiego, z zakończeniem na polach Grunwaldu.

Organizatorami rajdu, nad którym patronat objął minister oświaty i wychowania, były: Kuratorium Oświaty i Wychowania, Komenda Chorągwi ZHP i Zarząd Wojewódzki PTTK w Olsztynie.

Na 7 trasach pieszych, 3 rowerowych i 1 kajakowej spotkało się razem ponad półtora tysiąca turystów z 42 województw. Na szlakach spotkali się oni z kombatan-tami, bojownikami o wolność i demokrację oraz polskość ziemi warmińsko-mazurskiej i Powiśla. Oprócz zwiedzania licznych zabytków, uczestnicy wzięli też udział w imprezach sportowych i konkursach.

Na zakończenie rajdu, na polach Grunwaldu odbyła się patriotyczna manifestacja. Podczas uroczystości uczestnicy rajdu wystąpili z apelem do młodzieży polskiej o popieranie walki o utrwalenie pokoju, przyjaźni i braterstwa narodów całego świata.

*

XII Ogólnopolski Rajd Narciarski „Wędrówki Północy”, zorganizowany przez oddziały PTTK w Gołdapi i Suwałkach przebiegał przez najpiękniejsze zakątki północno-wschodniej Suwalszczyzny: z Gołdapi, Sejn, Augustowa, Boćwinki i Elku do Suwałk.

Wędrówki narciarskie urozmaicało wiele konkursów, m.in.: na piosenkę turystyczną, fraszkę rajdową, plakat propagujący rajd, krzyżówkę turystyczną z zaszyfrowanym hasłem „Z PTTK na narty” oraz wystawa Wojewódzkiej Komisji Fotografii Krajoznawczej *Suwalszczyzna w obiektywie*.

W rajdzie wzięło udział 250 entuzjastów narciarstwa nizinnego z całej Polski.

*

Konkurs rysunkowy dla dzieci z osiedlowych placówek kulturalno-wychowawczych przeprowadziły tradycyjnie już: Związek Spółdzielni Budownictwa Mieszkaniowego i Polskie Towarzystwo Turystyczno-Krajoznawcze. Tegoroczny, już czwarty z kolei konkurs, ściśle związany z ogłoszonym w 1980 r. Rokiem Kultury Turystycznej, przebiegał pod hasłem: „Kultura na turystycznym szlaku”.

Celem konkursu było: upowszechnianie wśród najmłodszych trampów kulturalnego uprawiania turystyki, opieki nad zabytkami, ochrony środowiska człowieka oraz zarejestrowanie przez „milusińskich” ludowych obrzędów, zwyczajów, strojów, budownictwa itd.

W sumie do oceny na szczeblu centralnym konkursu wpłynęło aż 568 rysunków, wykonanych najróżniejszymi technikami.

W grupie od 6 do 8 lat pierwsze miejsce przyznano **Monice Tatarczuk** (8 lat) z Klubu „Podwawelskiego” Związkowej Spółdzielni Mieszkaniowej w Krakowie, a dwa drugie miejsca **Małgorzacie Stefańskiej** (8 lat) z Koneckiej Spółdzielni Mieszkaniowej w Końskich oraz **Klaudii Poniewierskiej**, (8 lat) z Klubu „Podwawelskiego” Związkowej Spółdzielni Mieszkaniowej w Krakowie.

W grupie wiekowej od 9 do 11 lat pierwszego miejsca nie przyznano, natomiast trzy drugie miejsca zdobyły: **Monika Uzar** (9 lat) z Koneckiej Spółdzielni Mieszkaniowej w Końskich, **Ilona Kijak** (11 lat) i **Marta Borowiec** (11 lat) z Klubu „Podwawelskiego” w Krakowie. Trzecie miejsce przyznano **Markowi Sztandarowiczowi** (10 lat) z Nauczycielskiej Spółdzielni Mieszkaniowej w Sopocie.

W grupie od 12 do 15 lat bezapelacyjnie palmę pierwszeństwa przyznano **Katarzynie Wątrobie** (12 lat) z Beskidzkiej Spółdzielni Mieszkaniowej w Bielsku-Białej, a cztery miejsca trzecie otrzymały: **Edyta Barańska** (13 lat) z Beskidzkiej Spółdzielni



Rysunek 12-letniej Katarzyny Wątroby z Bielska Białej, która zwyciężyła w kategorii wieku 12–15 lat w dorocznym konkursie rysunkowym CZSBM i PTTK. (Fot. S. Stolarczyk)

Mieszkaniowej w Bielsku-Białej, **Irena Augustynek** (13 lat) z MDK „Domino” w Krakowie oraz **Justyna Bońkowska** (12 lat) i **Agnieszka Zajac** (12 lat) z Klubu „Podwawelskiego” Związkowej Spółdzielni Mieszkaniowej w Krakowie.

Jury przyznało także nagrody specjalne pięciu instruktorom zajęć plastycznych oraz pracowni graficznej Beskidzkiej Spółdzielni Mieszkaniowej, której działalność zasługuje na szczególne wyróżnienie.

Nagrodzone i wyróżnione prace wyeksponowane zostały w siedzibie ZG PTTK przy ul. Senatorskiej 11 w Warszawie, na wystawie towarzyszącej X Zjazdowi Krajowemu PTTK.

*

Ogólnopolski Konkurs Fotograficzny „Kultura Turystyczna”, mający na celu popularyzację idei i podniesienie poziomu kultury turystyki, rozstrzygnięty został w końcu 1980 r.

Jury pod przewodnictwem **Jana Magierskiego**, członka Komisji Fotografii Krajoznawczej ZG PTTK, na wystawę pokonkursową zakwalifikowało 132 prace 21 autorów. Zwycięzców uhonorowano nagro-

dami. Pierwsze miejsce zajął **Kazimierz Kawulak** z Krakowa, dwa drugie — **Eugeniusz Przybyło** z Sosnowca i **Bogdan Tarasiuk** z Lublina, trzecie miejsce przypadło **Zdzisławowi Zielińskiemu** z Wrocławia.

Wyróżnienia natomiast otrzymali: **Wojciech Grabowski** (Legnica) i **Wiesław Sawicki** (Piaski). Nagrodę redakcji „Foto” zdobył **Marek Józków** z Koszalina.

*

Ogólnopolski Rajd im. Leopolda Węgrzynowicza odbył się w dniach 29 maja — 1 czerwca z zakończeniem w malowniczo położonym beskidzkim miasteczku — Limanowej. Jego organizatorem był Oddział PTTK w Limanowej. Ponieważ rajd ten przeprowadzony został ku pamięci Leopolda Węgrzynowicza (20 lat od jego śmierci), warto więc z tej okazji chociaż krótko przypomnieć postać i działalność tego niezwykle ofiarnego człowieka, twórcy szkolnego ruchu turystycznego.

Urodził się w Tuchowie w roku 1881. Gimnazjum ukończył w Nowym Sączu, a studia matematyczno-fizyczne na UJ w Krakowie. Całe życie pracował jako nauczyciel i wychowawca. W latach 1917—1920 był komendantem hufca harcerskiego w Krakowie. Natomiast w roku 1919 jako członek PTK tworzy organizację kół krajoznawczych młodzieży szkolnej, od której datuje się rozwój krajoznawczego ruchu szkolnego. Zostaje później przewodniczącym Komisji Kół Krajoznawczych Młodzieży Szkolnej, a od roku 1920 redaguje pismo krajoznawcze młodzieży „Orli Lot”.

W czasie okupacji Węgrzynowicz jest nadal w kontakcie z młodzieżą; w 1947 r. wznawia wydawanie „Orlego Lotu”. Z chwilą jego przejścia na emeryturę (1950 r.) rozwiązana zostaje Komisja i zaprzestaje się wydawania tego cennego czasopisma. Gdy w roku 1957 Ministerstwo Oświaty powołuje go na przewodniczącego Komisji do spraw Krajoznawstwa i Turystyki Szkolnej, znowu przystępuje z energią do pracy. Odnawia działalność

kół krajoznawczych, współdziała z nowym czasopismem „Poznaj swój kraj” i organem PTTK „Ziemia”. Ostatnie lata spędził na ukochanej przez siebie ziemi limanowskiej, we wsi Dobra, do końca służąc swą radą organizatorom ruchu turystyczno-krajoznawczego. Zmarł 11 sierpnia 1960 r. i pochowany został na cmentarzu we wsi Dobra.

*

Ogólnopolski Zjazd Społecznych Opiekunów Zabytków odbył się w dniach 13—14 września w Brzegu (woj. opolskie) i poświęcony był jubileuszowi 30-lecia społecznej opieki nad zabytkami.

Podczas trwania obrad zjazdu, referat wprowadzający do dyskusji, omawiający początki i rozwój społecznego ruchu opieki nad zabytkami, wygłosił **Franciszek Midura**, przewodniczący Komisji Opieki nad Zabytkami ZG PTTK. W dalszej części spotkania przedstawiciele wojewódzkich komisji mówili o podejmowanych regionalnych działaniach mających na celu uchronienie od zapomnienia i zniszczenia wielu cennych zabytków kultury narodowej. Na zakończenie dyskusji sekretarz generalny ZG PTTK **Jacek Węgrzynowicz** podkreślił wartość społecznego mecenatu nad zabytkami, wyrażającego się nie w kwotach pieniężnych, ale przede wszystkim w zaangażowaniu i wzbudzaniu społecznej świadomości.

*

Miejsce straceń pod opieką PTTK. W Radzynie Podlaskim, przy ulicy Warszawskiej, w czasie okupacji hitlerowskiej było więzienie gestapo. Tutaj zwożono aresztowanych z byłych powiatów: łukowskiego i lubartowskiego. Stąd część osób kierowano do obozów koncentracyjnych, część natomiast Niemcy rozstrzeliwali na miejscowym cmentarzu żydowskim oraz nad rzeczką Białką. Gdy rozpoczęto wykopy wzdłuż Białki pod nowe osiedle mieszkaniowe „Bulwary”, co krok natrafiano na ludzkie szczątki. Wtedy to, staraniem miejscowego działacza turystycznego i har-

cerskiego **Mieczysława Stagrowskiego**, na terenie osiedla, ku czci pomordowanych wzniesiono niewielki obelisk tzw. „Skalniak”, oznaczając jako miejsce pamięci narodowej.

Ostatnio systematyczną opiekę nad nim sprawuje osiedlowy Klub Seniora „Bulwary”.

*

Nowe odznaki krajoznawcze. Regionalną Odznakę Krajoznawczą PTTK „Warmia i Mazury — ziemia serdecznie znajoma” ustanowił ZW PTTK w Olsztynie z okazji XXX-lecia PTTK na ziemi warmińsko-mazurskiej. Odznaka jest jednostopniowa, a zdobywać ją mogą osoby, w ciągu 1-3 lat, które ukończyły 12 rok życia.

W 1980 r. Prezydium ZG PTTK zatwierdziło dwie nowe odznaki turystyczne. Są to: Turystyczna Odznaka Zawkrza — ustanowiona przez ZW PTTK w Ciechanowie i Odznaka Krajoznawcza PTTK Nowosądeckizny.

Pierwszą (w stopniu srebrnym i złotym) może zdobywać każdy uprawiający turystykę pieszą, kolarską i narciarską, drugą natomiast może zdobywać każdy po ukończeniu 12 roku życia w okresie nie dłuższym niż dwa lata, podczas wycieczek turystyki kwalifikowanej i popularnej, zbiorowej bądź indywidualnej, na terenie woj. nowosądeckiego.

*

70-lecie zorganizowanego ruchu turystyczno-krajoznawczego, połączone z wręczeniem sztandaru dla Oddziału PTTK w Chełmie obchodzone w czerwcu na ziemi chełmskiej. Wybity również został pamiątkowy medal, wręczony uczestnikom uroczystości.

Chełmskie tradycje zorganizowanego krajoznawstwa sięgają początków naszego stulecia. W czasie zaborów, w 1910 r., miejscowy lekarz, społecznik i gorący patriota polski, dr Edward Łuczkowski założył w Chełmie Oddział Polskiego Towarzystwa Krajoznawczego, zrzeszający wówczas 62 członków. Młody oddział roz-

wijał żywą działalność krajoznawczą, organizował wycieczki i odczyty, gromadził zbiory muzealne i biblioteczne, powiększał liczbę sympatyków.

Od 1932 r. prezesurę Oddziału PTK objął prof. Kazimierz Janczykowski. Wówczas postawiono na działalność krajoznawczą wśród młodzieży szkolnej, zyskując w niej młodych aktywnych działaczy turystycznych.

Obecnie Oddział PTTK liczy ponad 2200 członków, zrzeszonych w 12 kołach i 34 klubach. Kwalifikowana kadra programowa liczby 240 osób. Oddział jest organizatorem wielu imprez turystycznych o ogólnopolskim zasięgu, wydawcą pamiątek regionalnych w postaci medali niezwykle cenionych przez koneserów (przedstawiliśmy je w „Ziemi” 1978 — red.), jest również gospodarzem unikalnych podziemi kredowych „Bielucha” w Chełmie.

*

Oddział PTTK im. Jana Karnowskiego w Chojnicach, woj. bydgoskie, obchodził swoje 50-lecie działalności krajoznawczej.

Jego tradycje sięgają 1930 r., kiedy to w miejscowym starostwie odbyło się założycielskie zebranie oddziału Polskiego Towarzystwa Krajoznawczego pod przewodnictwem dr. **Alojzego Sobierajczyka**, burmistrza miasta. Prezesem pierwszego zarządu wybrano ówczesnego sędziego **Jana Karnowskiego**, znanego działacza kaszubskiego, literata i publicystę regionalnego trwale związanego z rozwojem literatury kaszubskiej.

W późniejszym okresie z działalnością PTK w Chojnicach związani byli: dr **Józef Korzeniowski**, dyrektor miejscowego gimnazjum oraz prezes zarządu PTK **Leszek Klima**, **Bogumił Hoffman**, **Julian Rydzkowski**, **Czesław Wycech** — znani działacze regionalni. Z działalnością turystyczno-krajoznawczą w Chojnicach szczególnie związani byli: **Julian Rydzkowski** — założyciel miejscowego muzeum regionalnego, reaktywowanego w 1960 r. jako muzeum państwowe oraz **Czesław Wycech**

— autor wydanej nakładem PTK monografii *Powiat chojnicki*.

Z okazji doniosłego jubileuszu działacze Oddziału PTTK w Chojnicach zorganizowali uroczystą sesję popularnonaukową oraz urządzili „Dzień Turystyki”, podczas którego przedstawiono 50-letni dorobek krajoznawczy i turystyczny.

*

Klub Turystów Pieszych „Wagabunda” w Gliwicach obchodził swe 25-lecie działalności w upowszechnianiu turystyki pieszej. Podczas jubileuszowych uroczystości Klub wyróżniony został Złotą Honorową Odznaką PTTK, a **Jerzy Kalla**, jeden z członków założycieli Klubu, otrzymał tytuł Honorowego Przewodnika Turystyki Pieszej.

W ciągu 25 lat zorganizowano ok. 200 różnego rodzaju imprez, w których uczestniczyło ok. 40 tys. osób, przeszkolono ponad 100 przewodników turystyki pieszej oraz ok. 100 znakarzy nizinnych szlaków turystycznych, przyznano ponad 2 tys. odznak turystyki pieszej. Obecnie pod opieką Klubu jest blisko 400 km szlaków turystycznych, wyznakowanych w ciągu minionych lat przez aktyw społeczny.

*

Oddział PTTK w Nysie obchodził 25-lecie swej działalności. Powstał on po połączeniu trzech kół PTTK: przy Zakładach Urządzeń Przemysłowych, Zakładach Energetycznych oraz Technikum Mechanicznym. Początkowo działalnością objął on ok. 150 osób, później jednak dość szybko rozrósł się i obecnie liczy 1524 członków, pracujących w 28 kołach zakładowych, szkolnych i środowiskowych.

W ciągu ćwierćwiecza nyski oddział zorganizował 183 imprezy turystyki kwalifikowanej, w których uczestniczyło 14 765 turystów, wędrując przeważnie górskimi szlakami. Koła zakładowe i szkolne przeprowadziły 2 935 imprez popularnych i wycieczek dla około 68 000 osób, a BORT obsłużył 6 434 wycieczki, w których

wzięło udział 264 144 osoby. Z oddziałowej wypożyczalni skorzystało blisko 9 000 turystów. Natomiast przewodnicy, którzy obchodzili równocześnie 15-lecie Koła Przewodników, obsłużyli i oprowadzili prawie 3,5 tys. grup wycieczkowych.

Warto dodać, że nieprzerwanie od 1970 r. prezesem oddziału jest wieloletni i doświadczony działacz turystyczny — **Adolf Mikulec**.

*

W 1980 minęło 25 lat istnienia Klubu Turystyki Pieszej pn. „Zielony Oset”, działającego przy Pałacu Młodzieży w Warszawie.

Klub „Zielony Oset” powstał z inicjatywy zapalonych działaczy turystycznych: **Joanny Kożuckiej, Katarzyny i Janusza Gierczyńskich, Jana Klawinowskiego, Andrzeja Prądyńskiego, Jana Lipszyca i Ryszarda Mackiewicza.** Głównym celem tego klubu było wspólne uczestniczenie w wyprawach turystyczno-krajoznawczych.

W ciągu 25-letniej działalności klub uczestniczył w 245 rajdach, złoach i wycieczkach, piętnastokrotnie brał udział w Ogólnopolskim Zlocie „Palmiry”. Warto też dodać, że 35-osobowa grupa członków klubu jest współorganizatorem „Pałacowego Rajdu na Raty”, przygotowującego kondycyjnie uczestników do wakacyjnych wędrowek.

*

Koło PTTK w Janowcu Wielkopolskim, należące do Pałuckiego Oddziału PTTK w Żninie, obchodziło w 1980 r. jubileusz 20-lecia. Powstało 5 maja 1960 r., a wśród grona założycieli znaleźli się działacze Oddziału PTTK oraz miejscowy aktyw społeczny. Z liczby 37 członków, którzy figurują w protokole zebrania organizacyjnego, koło obecnie rozrosło się do 100 osób. Jego specjalnością jest turystyka kwalifikowana: piesza, kajakowa, kolarska, motorowa. A trwałym dorobkiem m.in. wyznakowanie szlaku pieszego „Nad Wełną” z Janowa Wielkopolskiego do Rogowa (kolor zielony) oraz coroczny rajd

„Nad Wełną”, który już na stałe wszedł do kalendarza imprez wojewódzkich.

Z okazji jubileuszu zorganizowano uroczyste spotkanie wszystkich członków koła oraz otwarto dwie wystawy: *Turystyka w filatelistyce* i *Dorobek koła PTTK w dwudziestopięcioleciu*.

*

20 lat PTTK w Wojskach Ochrony Pogranicza. W 1980 roku mija 20 lat od utworzenia pierwszych kół PTTK w WOP. Nie wszystkie lata, w ciągu tych dwóch dziesięcioleci, obfitowały w sukcesy. Do lat siedemdziesiątych była pewna stagnacja: kilkuset członków PTTK i kilka ogniw. Dynamiczny rozwój organizacyjny datuje się od 1973 r. Określono wtedy konkretne kierunki współdziałania między Zarządem Politycznym WOP i Zarządem Głównym PTTK, służące sprawie upowszechniania oraz rozwoju działalności turystyczno-krajoznawczej PTTK w środowisku cywilnym i Wojskach Ochrony Pogranicza. Dokument ten dotyczył przede wszystkim upowszechniania wśród członków PTTK idei ludowej obronności oraz tradycji oręża polskiego, tradycji WOP, poprzez uwzględnienie tej problematyki w programowej działalności Towarzystwa, szczególnie na terenach przygranicznych; udzielanie przez instancje Towarzystwa ruchowi turystycznemu WOP niezbędnej pomocy fachowej i materialnej w realizacji przedsięwzięć organizacyjnych, programowych i szkoleniowych; popularyzowanie, szczególnie wśród młodzieży, odznak turystycznych związanych z poznawaniem historii i teraźniejszości naszego kraju oraz tradycji ludowego Wojska Polskiego itd. Założenia te stanowią podstawę do opracowania i realizacji rocznych, bardziej szczegółowych planów. Sprawy rozwoju turystyki pomógł też „Program rozwoju kultury w Siłach Zbrojnych PRL”, nakazujący coraz szerzej organizować ruch turystyczno-krajoznawczy i rozwijać turystykę kwalifikowaną w WOP.

Program kół PTTK w WOP jest dwo-

jakiego rodzaju. Tam, gdzie zrzeszeni są żołnierze służby czynnej, więcej jest imprez na orientację, wypraw pieszych, w tym dużo górskich, narciarskich i krajoznawczych. Natomiast w ogniwach, gdzie większość petetekowców stanowi kadra zawodowa, rodziny i pracownicy cywilni, przewagę stanowią wyprawy „kameralne”, np. żeglarskie, kajakowe, autokarowe „poruno leśne” itp. oraz turystyka zagraniczna. Oczywiście, wszyscy realizują główne założenia programowe naszego Towarzystwa oraz zdobywają odznaki turystyki kwalifikowanej. Tylko w 1979 r. zdobyto w różnych dyscyplinach 447 tych turystycznych „orderów” różnych stopni. Poza tym, niezależnie od służby, członkowie kół PTTK uczestniczą w Centralnym Rajdzie Przyjaźni „Szlakami Lenina”. Z każdego koła w imprezie tej biorą udział ekipy z poszczególnych jednostek WOP. W uroczystościach końcowych w Poroninie występuje reprezentacyjna orkiestra WOP. Dużo imprez organizowanych jest przez wojskowe koła i kluby w ścisłej współpracy z miejscowymi oddziałami PTTK: Ogólnopolski Górski Rajd „Szlakami walk żołnierzy WOP”, będący centralną imprezą w Wojskach Ochrony Pogranicza, rajd nocny na orientację „O złoty kompas”, rajd „Na granicznym szlaku”, „Rajd Gwiazdzysty”, itd.

W sumie prawie każdy rok działalności PTTK w WOP zamyka się liczbą ok. 450 imprez turystycznych i ok. 18 tys. uczestniczących w nich turystów.

W środowisku tym obserwuje się niezwykle dynamiczny rozwój ilościowy. Oto kilka danych liczbowych: jeśli w 1972 r. w WOP było 490 członków PTTK, to obecnie w samym tylko Kętrzynie jest ich 600, a w Szczecinie — 550. Do niedawna istniało 9 kół PTTK w WOP, natomiast obecnie jest ich 21. Pod koniec 1979 r. istniało 37 klubów PTTK, w tym 7 motorowych; są też górskie i żeglarskie. Pod względem masowości w czołówce znajduje się brygada pomorska — tam w każdym pododdziale istnieje ogniwo PTTK. Jeśli chodzi o ciągły wzrost, to tylko w ubie-

głym roku do Towarzystwa wstąpiły 883 osoby, rekrutujące się z żołnierzy służby czynnej, pracowników cywilnych, rezerwistów formacji i rodzin kadry zawodowej. Jak dotychczas największy przyrost zanotowano w brygadach: karpackiej i bieszczadzkiej.

Konkurs na turystyczne wydawnictwo studenckie 1980 r. prowadzony przez Komisję Akademicką Zarządu Głównego PTTK został rozstrzygnięty. Wpłynęło nań w sumie 27 prac wydanych w Gliwicach, Warszawie, Krakowie, Łodzi, Poznaniu i Olsztynie.

W grupie monografii krajoznawczych, przewodników i informatorów turystycznych pierwszą nagrodę przyznano **Annie i Tadeuszowi Halpnom** z Oddziału Międzyuczelnianego PTTK w Warszawie za *Trasy autokarowe Mazowsza*. Kolejne nagrody otrzymali: zespół z Oddziału Uczelnianego PTTK w Gliwicach za *Babiogórski Park Narodowy* — opracowanie zamieszczone w piątym numerze „Harnasia” oraz **Stanisław Kryciński** ze Studenckiego Koła Przewodników Beskidzkich w Warszawie za *Cerkwie drewniane w Karpatach*.

Najlepsze śpiewniki, zdaniem jurorów, wydane zostały w 1980 r. przez AKT „Watra” z Gliwic i Oddział Akademicki PTTK w Krakowie.

W grupie przewodników turystycznych nagrodę zdobyło SKPB w Krakowie za *Prokletije*. Wśród opracowań kronikarskich, historycznych oraz bibliografii nagrodzono: *Z historii Studenckiego Koła Przewodników Górskich z Krakowa* oraz pracę **Bogdana Kucharskiego** *25 lat działalności Oddziału Międzyuczelnianego PTTK w Poznaniu*.

Po raz pierwszy przyznano również w tym roku nagrody w grupie periodyków. Otrzymały je studenckie koła przewodniczące z Gliwic za „Harnasia” nr 5, z Warszawy za „Połoniny 80” i „Magury 80” oraz z Krakowa za „Watę” nr 2.

Międzynarodowy Rajd Wielodyscyplinowy Turystów Niesłyszących odbył się w dniach 27—31 sierpnia na terenie Gorców, Beskidu Średniego i Wyspowego. Impreza zorganizowana została pod patronatem Zarządu Głównego Polskiego Związku Głuchych oraz Koła PTTK nr 87 „Watra” przy Polskim Związku Głuchych w Krakowie z okazji 25-lecia ruchu turystycznego inwalidów słuchu.

W programie rajdu znalazły się m.in.: trzydniowa trasa górską, piesza, dwudniowa górską piesza, jednodniowa górską piesza, trzydniowa kolarska oraz trasy samochodowo-motorowe; konkursy i zawody sprawnościowe.

W rajdzie wzięły udział drużyny 3—6 osobowe reprezentujące koła PTTK, PZG, kluby sportowe PZG, szkoły dla głuchych oraz indywidualni turyści. W sumie impreza zgromadziła 1 200 uczestników z kraju i z zagranicy.

V Ogólnopolskie Nocne Śpiewanie na Zamku odbyło się w dniach 10—11 maja w Radzynie Chełmińskim. Jak co roku śpiewający turyści spotkali się w ruinach średniowiecznego zamku, by zaprezentować się jako wykonawcy nowych piośnek turystycznych. Równoległe z tą imprezą odbył się rajd pieszy „Wiosenne Gody”.

Impreza, tradycyjnie już, zorganizowana była przez Oddział Akademicki PTTK w Toruniu przy współpracy z Radą Uczelnianą SZSP Uniwersytetu im. Mikołaja Kopernika i Studencką Usługową Spółdzielnią Pracy „Małgosia”.

W V Ogólnopolskim Nocnym Śpiewaniu na Zamku oraz w imprezach towarzyszących wzięło w sumie udział ponad 800 uczestników.

I Ogólnopolskie Konfrontacje Sprzętowe Speleologów odbyły się w maju na Jurze Krakowsko-Częstochowskiej, a konkretnie w Skalkach Podlesickich, Głównym

organizatorem była Komisja Taternictwa Jaskiniowego Polskiego Związku Alpinizmu.

Konfrontacje poświęcone wykorzystaniu do technik ratunkowych w jaskiniach sprzętu stanowiącego osobiste wyposażenie grotolaza (przyrządy zaciskowe do wychodzenia po linie — croll poignée, jumar; przyrząd zjazdowy Petzla, przyrząd autoasekuracyjny „shunt”). Szkolenie w tej

dziedzinie jest ważne ze względu na zapewnienie „samowystarczalności” w zakresie przeprowadzania akcji ratunkowych w jaskiniach, przede wszystkim pionowo rozwiniętych. Dotyczy to zwłaszcza speleologów wyjeżdżających za granicę do takich krajów, gdzie nie ma zorganizowanych specjalistycznych służb ratownictwa górskiego i jaskiniowego.

Oprac. STANISŁAW STOLARCZYK

Z NOTATNIKA KRAJOZNAWCY

XIV Festiwal Kapel i Śpiewaków Ludowych zorganizowany został tradycyjnie w Kazimierzu nad Wisłą w lipcu 1980 r. W koncertach konkursowych wzięło udział ponad 30 kapel, 11 zespołów śpiewaczych, 17 solistów — instrumentalistów i 25 śpiewaków, łącznie około 1000 wykonawców. W odrębnym konkursie pn. „Duży — Mały” mistrzowie zaprezentowali swoich uczniów — młodych śpiewaków i instrumentalistów. Natomiast w konkursie „Bosa nóżka” dzieci pod kierunkiem twórców ludowych wytwarzały instrumenty ludowe oraz uczyły się na nich grać.

Podczas festiwalu odbył się także koncert laureatów z 1979 r. oraz inne imprezy z udziałem Zespołu Regionalnego z Bukowca (woj. leszczyńskie), dziecięcego Zespołu Góralskiego z Lipnicy Wielkiej na Orawie, zespołu „Jaworzynka” ze Śląska Cieszyńskiego oraz Zespołu Regionalnego „Pszczyna”.

Ruch Turystyczny w 1980 r. według danych Departamentu Ruchu Turystycznego Głównego Komitetu Turystyki: zanotowano dalszy nieznaczny spadek ruchu turystycznego, mierzonego liczbą osób korzystających z rejestrowanej bazy turystycznej i czasowo-wypoczynkowej oraz liczbą udzielonych noclegów.

W powszechnie dostępnych domach turystycznych, dysponujących według stanu

w dniu 31 lipca 1980 r. 387 tys. miejsc noclegowych, udzielono ogółem 48,8 mln noclegów 12,6 mln turystów. W porównaniu z 1979 r. liczba osób zmniejszyła się o 2,3%, liczba udzielonych noclegów — o 5,4%. Nie dotyczy to popularnej, taniej bazy noclegowej, gdzie zanotowano nawet wzrost ruchu turystycznego; w schroniskach młodzieżowych o 5,5% osób i o 3,0% noclegów, w schroniskach odpowiednio o 11,1% i 5,1%, w domach wycieczkowych o 4,6% i 2,8%.

Obiekty czasowo-wypoczynkowe, dysponujące 519 tys. miejsc noclegowych, przyjęły 4,3 mln wczasowiczów udzielając im 51,7 mln noclegów. W porównaniu z 1979 r. liczba korzystających zmniejszyła się o 1,4%, analogiczny spadek zanotowano w liczbie udzielonych noclegów.

Wśród korzystających z bazy turystyczno-wczasowej zanotowano udział 45 tys. dzieci do lat 3, w tym 99% w obiektach czasowo-wypoczynkowych (brak porównania z latami wcześniejszymi, informacja wprowadzona do sprawozdawczości w 1980 r.).

W układzie sezonowego wykorzystania bazy turystycznej zaznaczył się dalszy wzrost w sezonie zimowym, obejmującym miesiące od listopada do kwietnia; z 32,4% osób korzystających w sezonie 1978/79 do 34% w sezonie 1979/80.

Statystycznie większe wykorzystanie obiektów w sezonie letnim jest w znacznym stopniu uwarunkowane strukturą

bazy turystycznej. Ponad 50% miejsc noclegowych w obiektach turystycznych stanowią miejsca sezonowe; np. campingi i pola biwakowe stanowią 29% bazy. W obiektach wczasowo-wypoczynkowych aż 77% miejsc noclegowych — to miejsca sezonowe.

Baza uzupełniająca, tzn. zakłady lecznictwa uzdrowiskowego i obiekty kolonijne, udzieliły w czasie od listopada 1979 do października 1980 r. — 68,7 mln noclegów dla 3,5 mln korzystających.

W 1980 r. skorzystało z obiektów turystycznych 1,7 mln turystów zagranicznych, tj. o 17,6% mniej niż w 1979 r., w tym 47,6% z krajów socjalistycznych. Obiekty turystyczne udzieliły cudzoziemcom ogółem 5,2 mln noclegów, tj. o 15,4% mniej niż w 1979 r.; z tego aż 62% stanowią noclegi udzielone przez hotele.

Obiekty wczasowo-wypoczynkowe przyjęły 97 tys. turystów zagranicznych (mniej o 3% w porównaniu z 1979 r.) i udzieliły im 897 tys. noclegów (tj. o 3% mniej niż w 1979 r.).

Ogółem w 1980 r. przyjechało do Polski o 22% turystów zagranicznych mniej niż w 1979 r., w tym z krajów socjalistycznych o 24% mniej, z krajów pozostałych o 14% mniej.

W ruchu wyjazdowym uczestniczyło o 33% mniej Polaków niż w 1979 r.; do krajów socjalistycznych ruch był mniejszy o 37%, do krajów pozostałych — o 16% większy niż w 1979 r.

*

Społeczny Ośrodek Badań Krajoznawczych powołano w Białymstoku z inicjatywy działaczy krajoznawczych, przewodników turystycznych oraz naukowców z filii Uniwersytetu Warszawskiego. Pierwsze inauguracyjne spotkanie odbyło się w lipcu 1980 r. w siedzibie Regionalnej Pracowni Krajoznawczej, mieszczącej się w barokowej bramie pałacu Branickich.

Współpraca krajoznawców, przewodników i naukowców obejmuje przede wszystkim wspólne działania zmierzające do

tego, aby ukazujące się opracowania krajoznawcze dotyczące regionu odpowiadały wymogom rzetelności i fachowości, uwzględniały wyniki najnowszych badań naukowych. Na spotkaniu zadeklarowano współdziałanie w dziedzinie badań krajoznawczych, konsultowania i recenzowania kierowanych do druku opracowań, doboru tematyki prac naukowych.

*

X Ogólnokrajowy konkurs na najlepsze wsie letniskowe pod hasłem „Jabłońscy zapraszają Matysiaków” zorganizowany został przez Główny Komitet Turystyki i redakcję „Zielonego Sztandaru”, przy współdziałaniu Ministerstwa Rolnictwa, Wydziału Wczasów Pracowniczych CRZZ, Ogólnokrajowej Spółdzielni Turystycznej „Gromada”, CZSR „Samopomoc Chłopska”, Rady Głównej Zrzeszenia LZS oraz Centralnego Związku Kółek Rolniczych.

Konkurs jest stałym bodźcem do rozwoju i podnoszenia standardu usług na rzecz turystów na terenie wsi turystycznych (poprzednio zwanych letniskowymi), zwiększenia liczby tych wsi, wzrostu aktywności społecznej ich mieszkańców.

Na 163 wsie turystyczne (z 28 410 miejscami noclegowymi), ujęte w katalogu GKT, w 1980 r. w konkursie uczestniczyło 91 wsi. Do eliminacji centralnych komisje konkursowe przy wydziałach kultury fizycznej, sportu i turystyki urzędów wojewódzkich zgłosiło 18 wsi.

Centralny Sąd Konkursowy przyznał następujące nagrody i wyróżnienia: I miejsce — Śliwice (woj. bydgoskie), nagroda 1 mln zł i puchar przewodniczącej GKT. II i III miejsca nie przyznano. Nagrody specjalne GKT po 310 tys. zł przyznano wsiom: Krukłanki (woj. suwalskie), Lubrza (woj. zielonogórskie) i Janowice Wielkie (woj. jeleniogórskie); cztery wyróżnienia po 200 tys. zł przyznano wsiom, biorącym po raz pierwszy udział w konkursie: Ujsoły (woj. bielskie), Tokarnia (woj. krakowskie), Łasin (woj. toruńskie), Baligród (woj. krośnieńskie).

*

Bytów, woj. śląskie. Okolicom tego miasteczka, malowniczo położonego na Pojezierzu Kaszubskim nad rzeczką Bytową, znanego turystom przede wszystkim z krzyżackiego, gotyckiego zamczyska — przybyła kolejna atrakcja krajoznawcza. Jest nią zagroda skansenowska w pobliskiej wsi Somino, położonej wśród lasów i morenowych wzgórz.

Zagroda jest typowym przykładem budownictwa ludowego z końca XVIII i początku XIX w. z zachodnich krańców Kaszub. Należała kiedyś do gburza, czyli zamożnego gospodarza, różniącego się od przeciętnego chłopca nie tylko stanem posiadania, ale często też i pochodzeniem; kaszubszy gburzy to nieraz schłopiała dawna szlachta.

Ten mini-skansen składa się obecnie z chaty owczarza oraz budynku gospodarczego. Wkrótce staną tutaj: chata gburiska i stodoła, przeniesione z najbliższej okolicy.

*

Kołobrzeg, woj. koszalińskie. W 35 rocznicę wyzwolenia tego miasta, Muzeum Oręża Polskiego znajdujące się w gotyckiej wieży prakatedry z początków XIV w., wzbogaciło się o jeszcze jeden cenny eksponat. Jest nim wielkie płótno — diorama przedstawiająca bitwę o Kołobrzeg. Obraz, mający 3 metry szerokości i ponad 10 metrów długości, malowany był przez przeszło rok. Jego autorem jest malarz **Stefan Gawratowski** z Warszawy.

*

Kraków. Wzgórze Wawelskie, które ze swym zespołem zabytkowych budowli jest materialnym świadectwem tysiącletnich dziejów Polski, jak się okazało, kryje ślady wielu nie znanych dotąd zabytków. Podjęte prace archeologiczne doprowadziły do odsłonięcia fundamentów zburzonych w XIX w. gotyckich kościołów: św. Jerzego i św. Michała oraz renesansowego domu Borka. Odkryto również pozostałości romańskiej świątyni, która miała kiedyś

dużą absydę prezbiterialną, wzniesioną w XI—XII w., na miejscu wcześniejszej przedromańskiej.

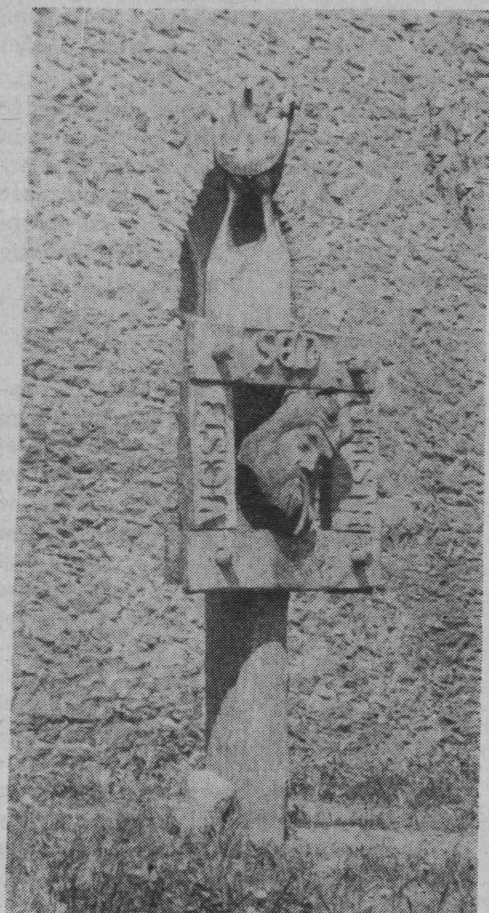
Dokonanie tych odkryć spowodowało, że w 1980 r. podjęto decyzję o utworzeniu na Wawelu rezerwatu archeologiczno-architektonicznego, w którym zostaną także wyeksponowane pozostałości wału obronnego z XIII w. oraz gotyckie i romańskie fortyfikacje.

*

Legnickie Pole, woj. legnickie. Ta mała wieś, leżąca w odległości około 12 km od Legnicy, pamiętna z powodu słynnej bitwy polskiego i zaciętego rycerstwa z nawałą tatarską, która rozegrała się w dniu 9 kwietnia 1241 r. — zmieniła w tym roku swą szatę i nabrała charakteru wsi historycznej. Tworzą go monumentalne rzeźby drewniane, nawiązujące do tej słynnej przegranej bitwy, będącej jednocześnie dalszą ekspansją — powstrzymała bowiem dalszą ekspansję dziczy tatarskiej na zachód. Historyczny wystrój wsi powstał z inicjatywy naczelnika gminy **Stanisława Hopa**, który zorganizował plener rzeźbiarski z udziałem artystów z grupy „Synteza”: **Ryszarda Zajęca**, **Eugeniusza Maksymowicza**, **Romana Hanusa**, **Andrzeja Kmiecika**, **Jerzego Kryszpina** i **Tadeusza Zajasa**.

*

Łańcut, woj. rzeszowskie: W mieście tym, znanym m.in. z tego, że jego właścicielem był słynny „Diabeł Łańcucki”, głośny awanturnik S. Stadnicki, oraz słynącym z zamku (pałacu) — byłej rezydencji magnackiej Lubomirskich i Potockich, powstała jeszcze jedna atrakcja turystyczna. Jest nią wystawa ikon, urządzona w dawnej stajni zamkowej. Ikony, czyli obrazy religijne obrządku wschodniochrześcijańskiego, przedstawiające osoby święte, sceny biblijne i liturgiczno-symboliczne, malowane głównie temperą na drewnie lub płótnie, przez wiele lat były tam magazynowane.



Jedna z rzeźb odnoszących się do historycznych wydarzeń — w Legnickim Polu. (Fot. S. Stolarczyk)

Eksponowane ikony, z okresu od XV po XVIII w., pochodzą głównie z terenu byłego województwa rzeszowskiego.

*

Płock. W zabytkowym, pięknie odrestaurowanym budynku z XV w., w którym ma swą siedzibę Towarzystwo Naukowe Płockie, w jednym z pomieszczeń urządzono Salę Etnograficzną im. **Heleny i Mariana Przedpelskich**. Małżeństwo to przez wiele lat poświęcało się, prócz pracy nauczycielskiej, kolekcjonowaniu dawnych i współ-

czesnych wytworów sztuki ludowej, które w 1980 r. podarowało Towarzystwu. Wśród bogatych zbiorów znajdują się m.in.: rzeźby świętków **Wincentego Krajewskiego** z Zawidza, pełne uroku sceny z życia wiejskiego, dłuta **Franciszka Błażejczyka** i **Mieczysława Ruszkowskiego** spod Sierpca. Jest także wiele obrazów **Marii Rogowskiej** i **Ludwiki Nyczowej**.

W Sali Etnograficznej są również liczne modele XIX-wiecznych wiejskich chałup oraz stare skrzypce, wykonane przez samorodnego lutnika **Wincentego Krajewskiego**.

W sumie dar pp. **Przedpelskich** składa się z 613 cennych eksponatów sztuki ludowej województwa płockiego.

*

Płock. W „Małachowiance”, czyli w sławnej Szkole Płockiej, obecnie Liceum Ogólnokształcącym im. Stanisława Małachowskiego, powstało Muzeum Szkoły. Mieści się ono w podziemiach — w których odkryto relikty rromańskiej świątyni — ufundowanej przez Dobiechnę, wdowę po Wojsławie, opiekunie Bolesława Krzywoustego — a także fragmenty murów gotyckich wraz z XIV-wieczną wieżą.

W zbiorach Muzeum Szkoły znajdują się liczne dokumenty i pamiątki związane z historią szkoły oraz spis najlepszych abiturientów odznaczonych medalem „Diligentiae”, nadawanym od 1773 r., kiedy to szkołę upaństwowiono (podlegała wówczas Uniwersytetowi Krakowskiemu, stąd przy wejściu w herbie szkoły — skrzyżowane berła rektorskie). Warto też wiedzieć, że wspomniana wieża gotycka pełni funkcję szkolnego obserwatorium astronomicznego.

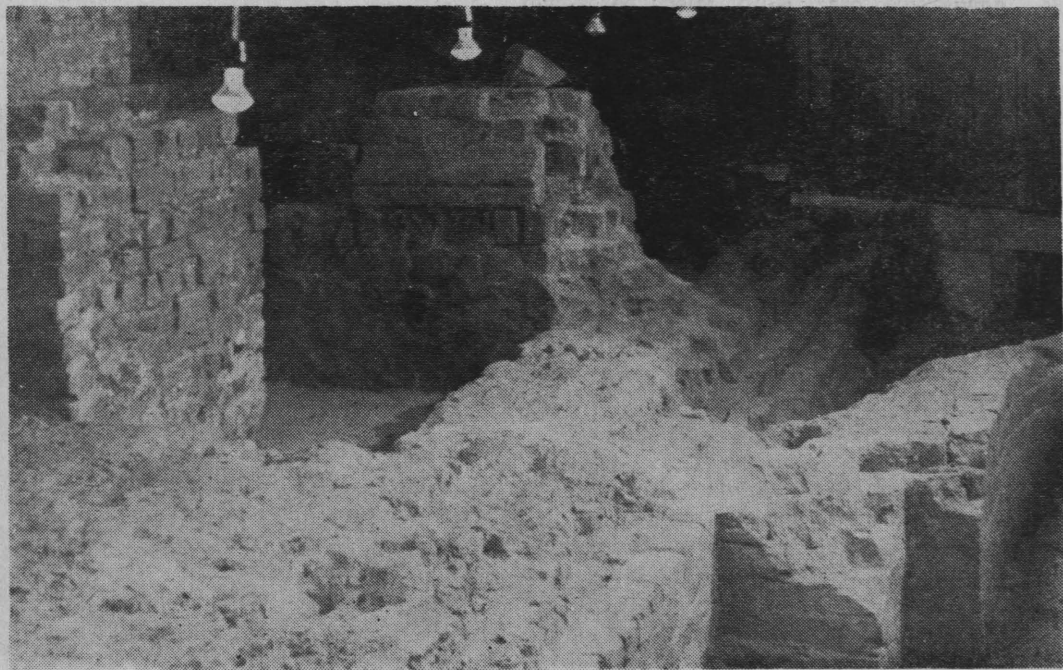
*

Warszawa. W stolicy, przy ul. Marszałkowskiej 115, tuż przy placu Feliksa Dzierżyńskiego, otwarto nowy Dom Przyjaźni Polsko-Radzieckiej. W nowoczesnym budynku mieszczą się m.in.: siedziba Zarządu Głównego i Stołecznego TPP-R, redakcja „Przyjaźni”, kino, dwie sale wi-

Sala etnograficzna im. Heleny i Mariana Przedpeńskich w siedzibie TNP w Płocku. (Fot. S. Stolarczyk)



Mury romańskiej świątyni odkryte w podziemiach „Małachowianki” w Płocku. (Fot. S. Stolarczyk)





Na wystawie pokonkursowej. (Fot. S. Stolarczyk)

dowiskowe oraz Klub Międzynarodowej Prasy i Książki. W skład klubu wchodzi: czytelnia dysponująca 180 tytułami prasy radzieckiej oraz 200 — polskiej, salon handlowy, w którym można kupić płyty, książki i prasę radziecką, oraz Galeria „Przyjaźń”.

*

Warszawa. Z inicjatywy Towarzystwa Przyjaciół Warszawy przywrócono alei I Armii Wojska Polskiego także dawną jej nazwę „Aleja Szucha”, upamiętniającą prócz imienia Jana Chrystiana Schucha, architekta i ogrodnika (m.in. współtwórca Łazienek) martyrologię Polaków w katołni gestapo, które miało przy tej ulicy swoją siedzibę. W związku z tym 23 września na gmachu Ministerstwa Oświaty i Wychowania umocowano archiwalne tablice z dawną nazwą. Przybito także kopię tabliczki z tekstem: „Komisariat IX — al. Szucha 25, nr 1715 a. — wł. państwowa”.

*

Żarnowiec, woj. gdańskie. Pracownia Archeologiczno-Konserwatorska PKZ w Gdańsku dokonała unikalnych odkryć archeologicznych na terenie budowy przyszej elektrowni szczytowo-pompowej w tym mieście. Znalaziono tu ślady 147 osad i cmentarzysk, jakie istniały od schyłku neolitu po wczesne średniowiecze. W wyniku szczegółowego przebadania około 1 km² ziemi odkryto 21 grobów, 4 stopy ciałopalne, 4 paleniska kultowe i 8 jam. Najcenniejszym znaleziskiem wydobytym z dawnego cmentarzyska kultury pomorskiej jest gliniana popielnica tzw. domkowa, jedna z kilkunastu w Polsce, a w tak dobrym stanie — jedna z dwóch. Inne interesujące znaleziska to: kilka urn wypełnionych kośćmi zwierzęcymi oraz grób skrzynkowy otoczony podwójnym kamiennym obwarowaniem.

Pracami odkrywczymi w rejonie Żarnowca kierują Alfred Szuldrzyński i Zbigniew Żurawski.

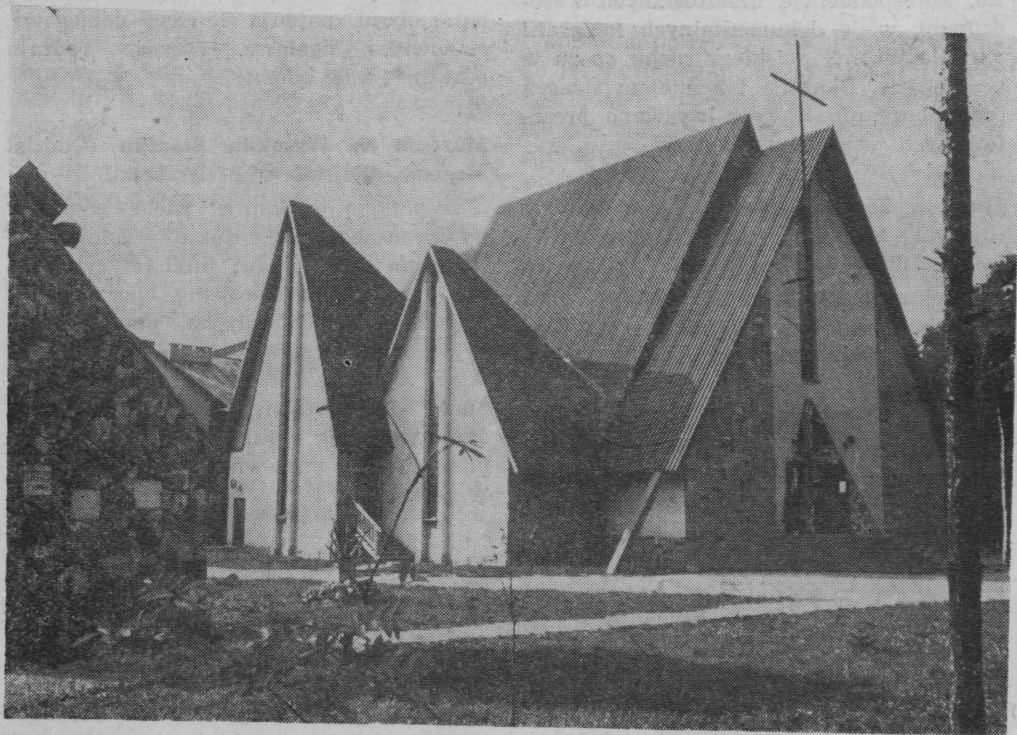
*

Zwierzyniec (woj. zamojskie). W tej leśniskowej osadzie na Roztoczu — której powstanie wiąże się z założeniem w XVI w., w obrębie ordynacji zamojskiej, Zwierzyńca, czyli rezerwatu myśliwskiego (zlikwidowany w 1905 r.) — wzniesiono nowy kościół parafialny. Jest on nie tylko miejscem modlitwy, ale i pamięci o tych, którzy stracili życie w czasie tragicznych lat okupacji hitlerowskiej na Zamojszczyźnie. Wybudowany został na miejscu obozu pracy przymusowej dla jeńców wojennych i wysiedleńców (zginęło tu 15 tys. jeńców różnej narodowości). W zwierzynieckiej świątyni znajduje się tak zwana ściana pamięci o wymordowanych i o tych, którzy zginęli w czasie II woj-

ny światowej na Zamojszczyźnie. W prezbiterium natomiast — olbrzymi witraż poświęcony pomordowanym i wywiezionym dzieciom z okolic Zamościa. Nosi on nazwę „Chrystus wśród dzieci”. W pomieszczeniu katechetycznym natomiast znajduje się sala wystawowa, w której eksponowana będzie sztuka artystów amatorów. W okresie letnim zorganizowana została już pierwsza wystawa, na której prezentowane było malarstwo zwierzynieckiego proboszcza księdza Eugeniusza Kościółki. Trzeba też dodać, iż ksiądz, wielki patriota, był projektantem wystroju wnętrza kościoła. Bryłę zaprojektował inż. arch. Zbigniew Kramarz.

Oprac. STANISŁAW STOLARCZYK

Nowy kościół parafialny w Zwierzyńcu, według projektu inż. arch. Zbigniewa Kramarza. (Fot. S. Stolarczyk)



NOWE MUZEA I EKSPOZYCJE STAŁE

Opracowanie to obejmuje muzea udostępnione do zwiedzania oraz formalnie powołane do 1980 r., a także urządzone w placówkach muzealnych, ważniejsze ekspozycje stałe.

Muzeum Fortu VII Cytadeli Poznańskiej (Oddział Muzeum Historii Ruchu Robotniczego w Poznaniu)

Zostało ono zorganizowane przez Muzeum Historii Ruchu Robotniczego w Poznaniu i otwarte 26 kwietnia 1980 r. dla upamiętnienia martyrologii tysięcy Wielkopolan, którzy przeszli w latach okupacji przez hitlerowski obóz w Fortcie VII w Poznaniu. Urządzono je w obszernej „celi śmierci” w kazamatach fortu. Zabezpieczono oryginalne napisy pozostawione przez więźniów na ścianach celi. Wyeksponowano wiele pamiątek po więźniach: przedmioty wykonane w obozie, korespondencję aresztowanych z rodzinami, wiele dokumentalnych fotografii oraz dokumenty polskiego ruchu oporu w tym obozie. Ukazano też miejsca straceń oraz obozy, do których wysyłano aresztowanych więźniów Fortu VII.

Muzeum Ziemi Dobrzyńskiej w Rypinie (Oddział Muzeum Ziemi Kujawskiej i Dobrzyńskiej we Włocławku)

Muzeum otwarte zostało 22 lipca 1980 r. w budynku byłej siedziby gestapo w Rypinie. Ekspozycja obrazuje pradzieje regionu tradycje walk narodowowyzwoleńczych, a także początki ruchu robotniczego w tym regionie. Specjalnie wyeksponowano okres hitlerowskiej okupacji. Ukazane zostały warunki, w jakich więźniowie byli, torturowani i zabijani mieszkańcy Rypina i okolic w miejscowej katowni gestapo.

Izba Pamięci na Westerplatte — Oddziałem Muzeum Historii Miasta Gdańska

Izba Pamięci na Westerplatte zorga-

nizowana w latach siedemdziesiątych siłami społecznymi, przede wszystkim przez miejscowych działaczy ZBoWiD, przekształcona została z dniem 1 stycznia 1980 r. — decyzją ministra kultury i sztuki — w Oddział Muzeum Historii Miasta Gdańska. Tym samym to honorowe dla wszystkich Polaków miejsce otrzymało należną mu rangę i właściwą opiekę.

Obóz — Skansen Partyzancki (Oddział Muzeum Wojska w Białymstoku)

Staraniem Muzeum Wojska w Białymstoku udostępniony został do zwiedzania byłý obóz partyzancki (skansen położony na obszarze Nadleśnicwa Czarna Białostocka w odległości 20 km od Białegostoku przy międzynarodowej trasie E-12. Cały obiekt o powierzchni ok. 1000 m² otoczony jest rowami strzeleckimi. Wewnątrz obozu znajdują się rowy dobiegowe, stanowiska ogniowe, różnego rodzaju schrony i inne obiekty.

Muzeum Na Wysokim Stoczku (Oddział Muzeum Wojska w Białymstoku)

Ekspozycja obejmuje wiele pamiątek po obrońcach Białegostoku — żołnierzach Września 1939 r. oraz ludności cywilnej. Są to mundury, uzbrojenie, oporządzenie, odznaki pułkowe, zdjęcia, plany sytuacyjne, a także zachowane stanowisko ogniowe ciężkiego karabinu maszynowego, punkt obserwacyjny dowódcy. Ekspozycję wzbogacają obrazy batalistyczne oraz płaskorzeźby poświęcone żołnierzom Września 1939 r.

Muzeum „Mieszkanie Lenina” w Krakowie (Oddział Muzeum Lenina w Krakowie)

22 kwietnia 1980 r. otwarta została ekspozycja stała w pierwszym mieszkaniu Włodzimierza I. Lenina w Krakowie przy ul. Królowej Jadwigi 41. Na Muzeum

składa się odtworzone wnętrze dawnego mieszkania Lenina oraz ekspozycja obrazująca pobyt Lenina w Krakowie i jego ówczesną działalność w rosyjskim i międzynarodowym ruchu robotniczym.

Nowa ekspozycja Muzeum Lenina w Warszawie

Dla uczczenia 110 rocznicy urodzin Włodzimierza Lenina, 35-lecia układu o przyjaźni i współpracy między Polską i Związkiem Radzieckim oraz jubileuszu 25-lecia istnienia Muzeum Lenina w Warszawie, zorganizowana została w tej placówce i uroczystie otwarta w dniu 21 kwietnia 1980 r. nowa ekspozycja stała pt. *Lenin — jego życie i działalność*. Ekspozycja wyróżnia się — w porównaniu z poprzednimi — starannością wykonania, dobrą oprawą plastyczną oraz komunikatywnością. Podkreślić należy szersze uwzględnienie spraw polskich i pobytu Lenina na ziemi polskiej. Muzeum odznaczone zostało Orderem Sztandaru Pracy I klasy.

Muzeum Sztuki Złotniczej w Kazimierzu Dolnym (Oddział Muzeum Kazimierza Dolnego)

Muzeum otwarte zostało w dniu 22 grudnia 1980 r. Trzon zbiorów ekspozycji dawnego złotnictwa stanowi kolekcja ofiarowana przez **Jędrzeja Jaworskiego**, licząca ponad 500 obiektów srebrnych. Ekspozycję wzbogacają eksponaty własne Muzeum w Kazimierzu i depozyty z niektórych innych muzeów. Materiał ekspozycyjny obejmuje w większości srebro polskie, głównie z XIX w., przy czym najstarsze eksponaty pochodzą z XV stulecia. Prezentowana jest też w części współczesna twórczość artystów złotników środowiska warszawskiego.

Muzeum Ziemi Puckiej w Pucku

23 czerwca 1980 r. dotychczasowa Stacja Wiedzy o Regionie w Pucku podniesioną została — za zgodą ministra kultury i sztuki — do rangi Muzeum Ziemi

Puckiej. Stacja działała od roku 1970. W ekspozycji prezentuje się wiele wartościowych eksponatów i źródeł dotyczących historii i kultury miasta i najbliższego regionu, przedmioty i dokumenty miejscowej kultury materialnej oraz źródła i materiały odnoszące się do pradziejów i historii Zatoki Puckiej.

Muzeum Borów Tucholskich w Tucholi (Oddział Muzeum Okręgowego w Bydgoszczy)

27 września 1980 r. otwarte zostało w Tucholi Muzeum Borów Tucholskich jako Oddział Muzeum Okręgowego w Bydgoszczy. Ekspozycja składa się z trzech wystaw połączonych wspólnym tematem. Są to: *Dzieje Tucholi*, *Zbiory etnograficzne z terenu Borów Tucholskich*, *Fauna i flora Borów Tucholskich*. Łącznie zgromadzono w Muzeum ponad 1000 eksponatów.

Muzeum Ziemi Kociewskiej w Starogardzie Gdańskim

Muzeum powstało z istniejącej od kilku lat Regionalnej Izby Pamiątek i obrazuje przede wszystkim historię i kulturę ludową regionu Kociewia i samego Starogardu.

Zagroda Felicji Curyłowej w Zalipiu (Oddział Muzeum Okręgowego w Tarnowie)

Zagroda — muzeum upamiętnia zmarłą w 1974 r. zalipiańską malarkę **Felicję Curyłową** i jej twórczość. Przyczyniła się ona do szerokiego spopularyzowania jedynej w swoim rodzaju sztuki ludowej, jaką jest malowanie chat. Na zespół Zagrody składa się: budynek mieszkalny, obora i stodoła. Wszystkie ściany wewnątrz domu pokryte są polichromią, a wewnątrz dodatkowo udekorowane jest tradycyjnymi ozdobami jak: pająki, różgi weselne, bukiety wykonane z bibuły oraz wycinanki i malowanki na kartonie i papierze.

Nowa ekspozycja w Starej Synagodze w Krakowie

24 listopada 1980 r. otwarta została w

Starej Synagodze w Krakowie, przy ul. Szerokiej 24, stała ekspozycja pt. *Z dziejów kultury Żydów w Krakowie*. Wystawa przygotowana została staraniem Muzeum Historycznego Miasta Krakowa. Pokazane są tutaj eksponaty i materiały związane z kulturą judaistyczną, przedmioty kultu, tkaniny, księgi i rękopisy oraz wyroby artystyczne i rzemieślnicze. Ponadto obrazy znanych malarzy ilustrujące życie w dawnym mieście. Specjalny dział poświęcony jest martyrologii Żydów krakowskich w okresie okupacji hitlerowskiej.

Muzeum Archidiecezjalne w Warszawie

Podczas obchodów IV Tygodnia Kultury Chrześcijańskiej otwarte zostało przy kościele św. Trójcy na Solcu — Muzeum Archidiecezjalne. W ekspozycji znajdują się głównie zabytki sztuki sakralnej.

Muzeum Literatury w Sandomierzu (Oddział Muzeum Okręgowego w Sandomierzu)

W październiku 1980 r. udostępnione zostało do zwiedzania Muzeum Literatury w Sandomierzu, poświęcone głównie osobie i twórczości Jarosława Iwaszkiewicza. Muzeum mieści się przy ulicy Katedralnej 5.

Muzeum Jarosława i Anny Iwaszkiewiczów w Stawiskach koło Brwinowa. Decyzją ministra kultury i sztuki, zgodnie z testamentem pisarza, powołane zostało w Stawiskach koło Brwinowa Muzeum Jarosława i Anny Iwaszkiewiczów. Przygotowywana w domu pisarza ekspozycja poświęcona będzie przede wszystkim życiu i twórczości Jarosława Iwaszkiewicza. Placówka jest Oddziałem Muzeum Narodowego w Warszawie.

Muzeum Górnictwa Węglowego w Zabrze

Placówka formalnie powołana została w grudniu 1979 r., ale właściwą działalność rozpoczęła w 1980 r. Zbiory i ekspozycje obrazują dzieje i technikę wydobywania węgla kamiennego na Śląsku.

Muzeum Uniwersytetu Marii Curie-Skłodowskiej w Lublinie

W październiku 1980 r. w pomieszczeniach Biblioteki Głównej UMCS otwarto ekspozycję muzeum tej uczelni. Pokazane zostały dokumenty i materiały od momentu powstania uczelni aż po dzień dzisiejszy. Wśród gromadzonych materiałów są nie tylko tradycyjne eksponaty (pamiątki, dokumenty itp.), lecz także filmy i materiały fonograficzne.

Muzeum Chleba (w zabytkowym wiatraku w Krasocinie w woj. kieleckim).

Podczas uroczystości Święta Ludowego otwarte zostało „Muzeum Chleba” w zabytkowym wiatraku przy szosie Kielce — Łopuszno — Włoszczowa. Powstało ono z inicjatywy miejscowych działaczy. W muzeum zgromadzono eksponaty związane z uprawą, siewem, zbiorami i młóceniem zbóż. Zbiory zebrane zostały z okolicznych wsi. Na pierwszej kondygnacji urządzono ponadto wystawę sztuki ludowej.

Muzeum Łowieckie w Lublinie

Z inicjatywy Zarządu Wojewódzkiego Polskiego Związku Łowieckiego w Lublinie utworzone zostało w tym mieście Muzeum Łowieckie. Zgromadzono dotąd ok. 400 różnych okazów zwierzęcy i ptactwa łownego oraz ssaków i ptaków objętych ochroną gatunkową. W planie organizatorów muzeum przewidziana jest jego dalsza rozbudowa i uzupełnienie zbiorów o wszystkie brakujące gatunki, które występują na Lubelszczyźnie.

Galeria Sztuki Nieprofesjonalnej we Wrocławiu

11 stycznia 1980 r. otwarta została w Muzeum Etnograficznym we Wrocławiu Galeria Sztuki Nieprofesjonalnej. Jej zadaniem jest prezentacja i podsumowanie najbardziej interesujących zjawisk i osiągnięć w dziedzinie twórczości samorodnej, spontanicznej, niekiedy zachowującej cechy tradycyjnej sztuki ludowej, a niekiedy współczesnej twórczości amatorskiej. Wystawa ukazuje dorobek rzeźbiarzy i malarzy zamieszkujących na obsza-

rze Dolnego Śląska, Opolszczyzny i Górnego Śląska.

*

Poza wymienionymi muzeami powstało w 1980 r. kilkanaście regionalnych izb

pamiętek, izb pamięci narodowej, sal tradycji i perspektyw przy zakładach przemysłowych.

Oprac. STANISŁAW ORYSIAK

POMNIKI 1980

W opracowaniu tym rejestrujemy i omawiamy pokrótce pomniki i tablice, odsłonięte w 1980 r., upamiętniające wybitne postaci oraz wydarzenia historyczne.

*

Biała Podlaska. Temu miastu, zwanemu też często książęcym lub radziwiłłowskim, które w XV w. założył wojewoda trocki Piotr Radziwiłł Biały, przybyła nowa atrakcja turystyczna. Jest nią pomnik — chyba jedyny w kraju — św. Michała Archanioła. Stoi on, deptając smoka i trzymając miecz oraz wagę, przy skrzyżowaniu ulic Dzierżyńskiego i Zamkowej. Postać tą — widniejąca w herbie miasta — związana jest z faktem nadania Białej Podlaskiej w XVII w. nowych przywilejów przez Michała Kazimierza Radziwiłła i widoczna jest na miejskich pieczęciach już od 1750 r.

Pomnik herbu Białej Podlaskiej konstruowany został ze stali i betonu przez robotników miejscowych zakładów pracy, natomiast ustawiony na posesji parafialnej dzięki inicjatywie i zabiegom obecnego proboszcza, księdza Soszyńskiego.

*

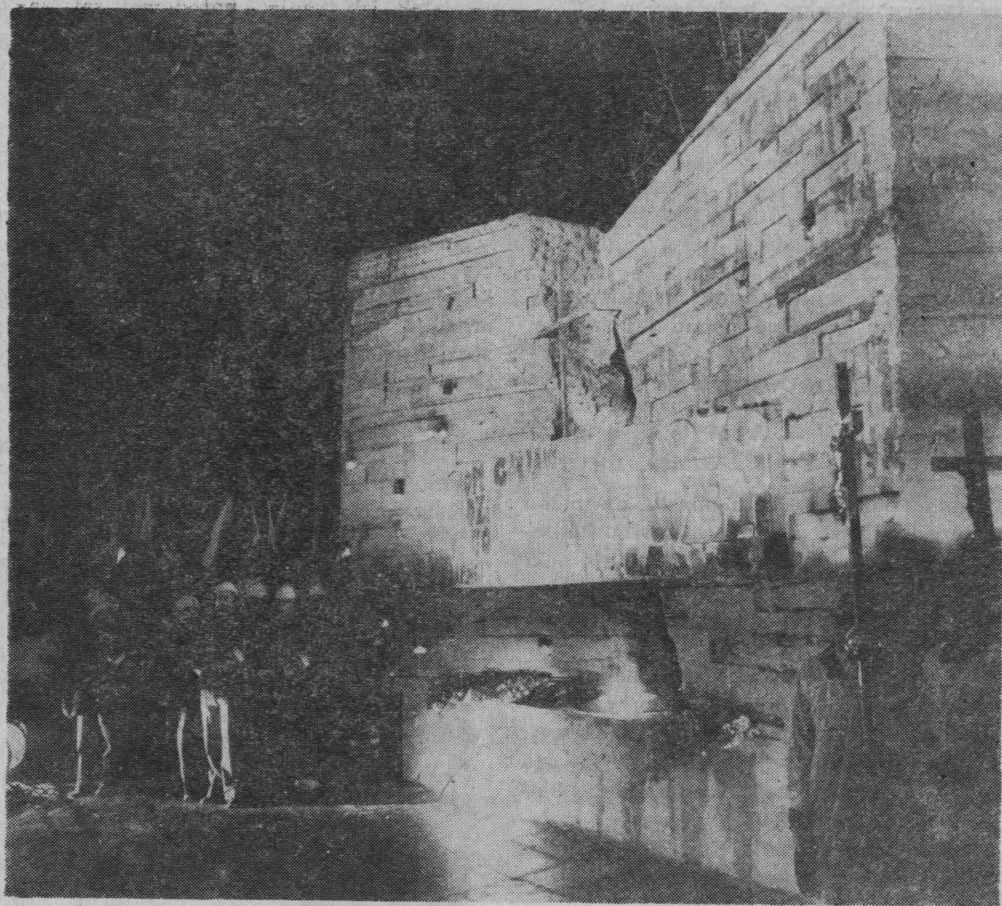
Elbląg. 20 grudnia odsłonięto pomnik poświęcony Ofiarom Grudnia 1970 r. Przedstawia on dwa olbrzymie bloki rozerwanego muru połączone krzyżem i mosiężną klamrą z napisem: „Ofiarom Grudnia 1970, w hołdzie robotniczej dumie, godności i woli. Solidarność Ziemi Elbląskiej”.

Pomnik o wysokości 5,80 m i szerokości 8,40 m usytuowany został przy ul.

1 Maja i Powrotnej, w miejscu, gdzie w związku z tragicznymi wydarzeniami sprzed dziesięciu lat zginął 22-letni elblążanin Marian Sawicz.

Pomnik Michała Archanioła (herbu miasta) w Białej Podlaskiej. (Fot. S. Stolarczyk)





Pomnik poświęcony pamięci Ofiar Grudnia 1970 r. w Elblągu. (Fot. CAF — Kraszewski)

*

Gdańsk. 16 grudnia odsłonięto tu pomnik — symbol pamięci, przestrogi i nadziei — „Pomnik Poległym Stoczniovcóm 1970”. Wznosi się on przy bramie nr 2 Stoczni Gdańskiej i przedstawia trzy smukłe krzyże, wznoszące się ku niebu, a na nich ukrzyżowane kotwice. Krzyż — to symbol wiary i martyrologii, kotwica — to symbol nadziei, znany już od XVIII w.; członkowie Towarzystwa Patriotycznego nosili kotwiczki na guzikach swoich surdutów, wierząc, że kiedy taki oksydowany znak się wytrze — Polska odzyska niepodległość.

Główny projektant gdańskiego pomnika — stoczniovec inż. Bogdan Pietruszka wyszedł z prostego założenia: trzy krzyże powinny upamiętniać trzech stoczniovców poległych pod bramą nr 2, a kotwice symbolizować „ukrzyżowane” nadzieje roku 1956, 1970 i 1976.

W dolnej części pomnika znajdują się płaskorzeźby i rzeźby przedstawiające pracę stoczniovców i wyrażające tzw. Krąg Solidarności. W tle widnieje werset 11 z psalmu 29 Starego Testamentu w tłumaczeniu Czesława Miłosza: „Pan da siłę swojemu ludowi, Pan da swemu ludowi błogosławieństwo pokoju”.

*

Gdynia. W mieście tym 17 grudnia po-
łożono kamień węgielny pod przyszły Po-
mnik Ofiar Grudnia oraz — w pobliżu
Stoczni im. Komuny Paryskiej — odsło-
nięto tablicę pamiątkową, która przedsta-
wia datę „1970”; cyfra „7” symbolizuje
upadającego człowieka. Na przyszłym po-
mniku umieszczone zostaną m.in. słowa
Jana Pawła II wypowiedziane do Pola-
ków na Błoniach Krakowskich 10 czer-
wca 1979 r.: „Proszę was, abyście nigdy
nie utracili tej wolności ducha, dla któ-
rej Chrystus wyzwala człowieka”.

*

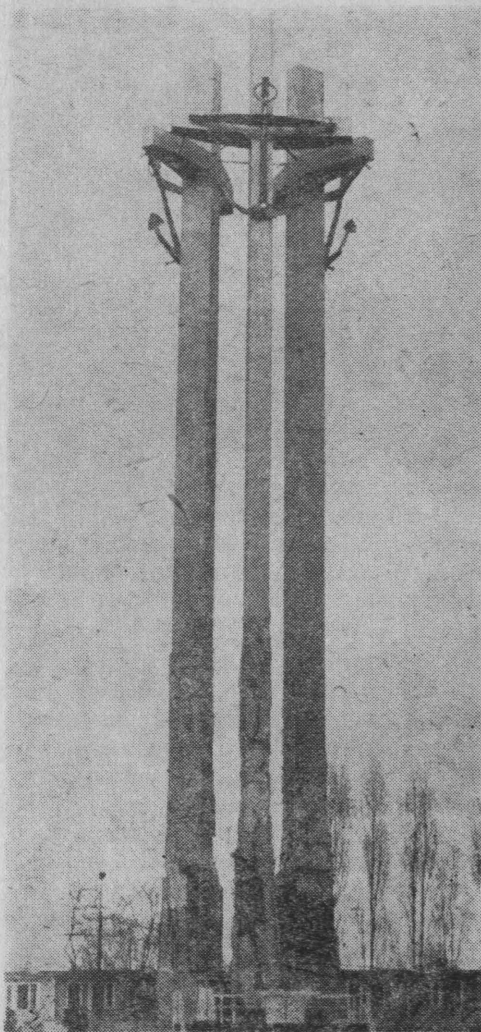
Kock, woj. lubelskie. W 41 rocznicę
ostatniej bitwy tragicznego września 1939
r. odsłonięto w tym mieście pomnik ge-
nerała Franciszka Kleeberga, bohaterskie-
go dowódcy Samodzielnej Grupy Opera-
cyjnej „Polesie”, która walczyła jeszcze
wówczas, gdy skapitulowała już Warsza-
wa.

Franciszek Kleeberg urodził się 1 lute-
go 1888 r. w Tarnopolu, jako syn pow-
stańca 1863 r. Ukończył Wojskową Aka-
demię Techniczną w Moedlig i od 1908
r. był oficerem artylerii w armii austria-
ckiej. Następnie od 1915 r. służył w Le-
gionach Polskich. Po odzyskaniu niepo-
dległości był jednym z pierwszych orga-
nizatorów Wojska Polskiego. Podczas
wojny 1920 r. był szefem sztabu armii
„Wschód”, a po wojnie — dowódcą 14
dywizji piechoty. Później studiował w pa-
ryskiej Wyższej Szkole Wojennej. Nato-
miast po powrocie do kraju został dru-
gim dyrektorem nauk w Wyższej Szko-
le Wojennej. W 1928 r. mianowano go ge-
nerałem brygady, a w dziesięć lat póź-
niej został dowódcą IX Okręgu Korpu-
su w Brześciu nad Bugiem. Stamtąd w
1939 r. rozpoczął swoją drogę do stolicy.
Niestety, do rozstrzygającej bitwy z Nie-
mcami doszło pod Kockiem. A gdy zabrakło
amunicji, żywności i środków opa-
trunkowych dla rannych, generał Franci-
szek Kleeberg podjął decyzję kapitulacji.
5 października, oddając się w ręce wroga

ocalili życie tysiący polskich żołnierzy.

Przewieziony do obozu jenieckiego w
twierdzy Koenigstein w Saksonii, umie-
ra tam 5 kwietnia 1941 r. Dziś spoczywa
na cmentarzu wojskowym w Kocku
wśród swoich żołnierzy, którzy tak jak
On dochowali Ojczyźnie wierności do
końca, choć nie było już szans na jej
ocalenie.

Pomnik Poległym Stoczniovcóm w Gdańsku.
(Fot. W. Burckacki)



*
Kraków. Na krakowskich Plantach odsłonięto pomnik wybitnego i niezwykle popularnego w okresie międzywojennym pisarza, Tadeusza Boya-Żeleńskiego.

Pomnik Tadeusza Boya-Żeleńskiego w Krakowie. (Fot. S. Stolarczyk)



Syn słynnego kompozytora Władysława, urodzony w 1874 r., był czołowym krytykiem literackim i teatralnym, publicystą, satyrykiem, poetą, tłumaczem, acz z zawodu lekarzem, jak wiadomo. Od 1939 do 1941 r. — profesor literatury francuskiej na Uniwersytecie we Lwowie. Zasług Boya-Żeleńskiego dla kultury polskiej niepodobna przecenić. Jego świetnej znajomości języka oraz literatury francuskiej, a także niezwykle pracowitości zawdzięczamy spolszczenie stu kilkunastu dzieł klasyków francuskich. Boy zajmował się epoką Młodej Polski — (m.in. *Znasz-li ten kraj*), krytyką teatralną, aktualną publicystyką społeczno-obyczajową, która przynosiła mu kontrowersyjną popularność. Autor słynnych *Słówek*, współtwórca kabaretu literackiego „Zielony Balonik” w Krakowie (od czego zaczęła się jego pisarska kariera), uznany jest dzisiaj za jednego z klasyków polskiej satyry.

Niestety, twórczy żywot Tadeusza Boya-Żeleńskiego przerwany został tragicznie w 1941 r. Zginął on, rozstrzelany przez hitlerowców.

*
Rzeszów 7 października odsłonięto tu pomnik bohaterskiego generała, Naczelnika Sił Zbrojnych Narodu w powstaniu 1794 roku, uczestnika wojny o niepodległość Stanów Zjednoczonych — Tadeusza Kościuszki (1746—1817). Pomnik wodza Insurekcji stanął wśród osiemnastowiecznych kamieniczek na Starym Rynku (na kamieniczce pod nr 6 znajduje się tablica poświęcona pamięci Tadeusza Kościuszki).

Pomnik stoi na cokole 3,5-metrowej wysokości. Postać Naczelnika (2,3 m wysokości) odlana została z brązu w Gliwickich Zakładach Urządzeń Technicznych według projektu artysty plastyka — Piotra Kidy. Jest to wierna kopia pomnika — dzieła rzeźbiarza Michała Korpali, sporządzonego i postawionego na rzeszowskim rynku w 1898 r., a zniszczonego w 1940 r. przez hitlerowców.

*
Szczecin. 17 grudnia 1980 r. nastąpiło odsłonięcie tablicy przy bramie głównej Stoczni im. A. Warskiego. Epitafium składa się z dwóch części: ze ściany obok bramy głównej wyłożonej okładziną kamienną, na której umieszczono tablicę z napisem: „Pamięci poległych w grudniu 1970 roku w imię solidarności klasy robotniczej”. Pod tą ścianą, na wysokości tablicy, na fundamencie spoczywa granitowa płyta z napisem: „O nie skończona dziejów jeszcze praca. Nie przepalony jeszcze glob sumieniem” — cytata z wiersza *Czasy* Cypriana Kamila Norwida.

Założenie wstępne tablic i otoczenia wykonali społecznie artyści: rzeźbiarz **Jakub Lewiński** i inż. arch. **Andrzej Korzeniowski**.

*
Warszawa. W 36 rocznicę wyzwolenia stolicy, w Ogrodzie Saskim wzniesiono pomnik komisarycznego prezydenta Warszawy — Stefana Starzyńskiego (1893—1943).

Po pięciu latach twórczej prezydentury, podczas której zaczęto urzeczywistniać jego wizję Wielkiej Warszawy, w 1939 r. Stefan Starzyński został komisarzem przy dowództwie obrony stolicy. To właśnie jego odezwy poruszały serca mieszkańców miasta, mobilizowały do walki, a na jego wezwania w czasie oblężenia stawały tysiące ludzi do pracy przy umacnianiu barykad, broniących Niemcom dostępu do Warszawy.

Na swym stanowisku pozostał do końca. Po kapitulacji Warszawy odrzucił propozycję ukrycia się w bezpiecznym miejscu. Pozostał wśród mieszkańców stolicy, gdyż — jak mówił — był jednym z nich. Aresztowany w 1939 r., zginął w cztery lata później w obozie śmierci w Dachau.

Dzisiaj mieszkańcy Warszawy składają hołd bohaterskiemu prezydentowi pod pomnikiem, którego autorką jest artystka rzeźbiarka **Ludwika Nitschowa**.



Pomnik Jana Zamoyskiego. (Fot. S. Stolarczyk)

*
Zamość. W rocznicę 400-lecia tego grodu mieszkańcy wzniesli pomnik twórcy miasta — Janowi Zamoyskiemu (1542—1605). Z jego to intencji bowiem 3 kwietnia 1580 r. miasto Zamość ulokowane zostało na terenie dawnej wsi Skokówka, leżącej przy skrzyżowaniu dwóch ważnych traktów: lwowskiego, wiodącego przez Rawę Ruską, Krasnystaw i Lublin do Warszawy oraz ruskiego — z Kijowa przez Uściług, Szczebrzeszyn, Zawichost do Krakowa. Według planów włoskiego architekta i urbanisty Bernarda Moranda, centralne miejsce w mieście przypadło rezydencji hetmańskiej. Dzisiaj przed tym pałacem, wybudowanym w latach 1579—1586, znajduje się popiersie twórcy Zamościa. Nie jest to — dodajmy — nowy jego pomnik, lecz wydobyty z magazynów miejskiego muzeum, gdzie przechowywany był od pierwszych lat powojennych.

Oprac. STANISŁAW STOLARCZYK

NOWE REZERWATY PRZYRODY

W 1980 r. dwoma zarządzeniami ministra leśnictwa i przemysłu drzewnego ustanowiono łącznie 26 rezerwatów przyrody („Monitor Polski” nr 19, poz. 94, oraz nr 30, poz. 171). Oto krótka charakterystyka ich najcenniejszych walorów przyrodniczych.

Województwo chełmskie

ŻMUDŹ — rezerwat o pow. 5,81 ha, położony w gminie Żmudź, obejmuje wzgórze zbudowane ze skał kredowych. Na jego zboczach można zauważyć ciekawe formy erozji. Porośnięte są one z rzadka jałowcami, często widać powierzchnię białej skały kredowej. Wyższe partie wzgórza pokrywa roślinność kserotermiczna i pojedynczo rosnące modrzewie, jesiony i sosny. Tu znajdują się stanowiska rzadkich roślin takich jak np. len złocisty, miłek wiosenny, zawilec wielkokwiatowy i wisienka stepowa.

Województwo gdańskie

STRZELNICA — pow. 3, 12 ha, położony w gminie Kościerzyna, obejmuje fragment lasu mieszanego w wieku ok. 160 lat. Drzewostan ma charakter naturalny, a tworzą go dęby, sosny i buki z domieszką świerka, klonu i lipy. W zachodniej części rezerwatu rośnie 47 pomnikowych dębów, których wiek oceniany jest na ok. 200 lat.

JAR REKNICY — pow. 67,12 ha, położony w gminie Kolduby Górne, chroni przełomowy odcinek rzeczki Reknicy płynącej tu w głębokiej dolinie. Stoki tej doliny mają urozmaiconą rzeźbę, porzecznane są licznymi wąwozami, a cały teren usiany jest licznymi głazami narzutowymi. Wody rzeczki należą do najbardziej czystych. Dno doliny pokrywa las łęgowy z olszą czarną, a także olszą szarą, jesionem i wiązem. Stoki pokrywa grąd utworzony przez buk, dąb

lipę i grab. Jeszcze wyżej rośnie stary las bukowy.

CZAPLINIEC W WIERZYSKU — pow. 10,33 ha, położony w gminie Kościerzyna (podobnie jak rezerwat „Strzelnica”). Nazwa rezerwatu mówi za siebie — został on utworzony dla ochrony stanowisk lęgowych czapli siwej zakładającej gniazda na wysokich drzewach. Tworzy go stary 200-letni las sosnowy (z domieszką innych drzew) znajdujący się nad Jez. Księżym. Obok sosen występują buki w wieku 85—140 lat, a w podszyciu leszczyzna, bez czarna, kruszyna i jałowiec.

Województwo gorzowskie

NIETOPEREK — pow. 2,50 ha, gm. Międzyrzecz. Rezerwat bardzo nietypowy, bo obejmujący część wzniesionego przez hitlerowców tzw. Międzyrzeckiego Rejonu Umocnionego (fragment Wału Pomorskiego). Podziemne umocnienia, z licznymi korytarzami i wnękami położonymi na głębokości do 50 m, są obecnie miejscem masowego zimowania wielu gatunków nietoperzy (do 3 tysięcy osobników). Na uwagę zasługuje m.in. nocek Bechsteina — najrzadszy w Polsce gatunek nietoperza, a także nocek duży — gatunek południowy, osiągający w Polsce północną granicę zasięgu. Ponadto jeszcze karlik malutki — nietoperz leśny rzadko zimujący w jaskiniach czy też fortyfikacjach.

Województwo koszalińskie

CISY TYCHOWSKIE — pow. 10,51 ha, gm. Tychowo. Chronione jest tu najliczniejsze w woj. koszalińskim stanowisko cisa. Cały obszar rezerwatu pokryty jest drzewostanem bukowym, w którym jako domieszka występują graby, dęby, olchy, brzozy i świerki. Cisów naliczono tu 62 sztuki występujące w niższej warstwie drzew. Najwyższe z nich sięgają 14 m.

Rezerwat leży na terenie nisko położonym, częściowo podmokłym.

Województwo krośnieńskie

PUSZCZA BIESZCZADZKA NAD SANEM — rezerwat o powierzchni 498,78 ha. Leży w Bieszczadach na pograniczu trzech gmin: Cisna, Czarna i Lutowska. Ten duży rezerwat stanowi cenne uzupełnienie stanowczo zbyt małego i ograniczonego głównie do połonin Bieszczadzkiego Parku Narodowego. Rezerwat obejmuje górną i środkową część doliny potoku Tworylczyk. Tworzą go głównie lasy bukowe, czasem z domieszką jodły. Nad brzegiem potoku rośnie olsza szara. Puszczański charakter terenu i brak dojazdu powodują, że obok wielu ciekawych gatunków roślin występują tu m.in. niedźwiedzie brunatne (stałe kilka sztuk), wilki i orzeł przedni.

Województwo płockie

SIKÓRZ — rezerwat o pow. 136,60 ha na Pojezierzu Dobrzyńskim w gm. Brudzeń Duży. Zarządzenie precyzuje, że „celem ochrony jest zachowanie malowniczego odcinka rzeki Skrwy oraz nadbrzeżnych zbiorowisk łęgowych i łąkowych o charakterze naturalnym, z licznymi pomnikowymi drzewami oraz stanowiskami roślin chronionych”. Pozostaje jeszcze dodać, że Skrwa (prawobrzeżna) płynie tu w dolinie głębokiej do 50 m, której stoki poprzecinane są wąwozami i parowami. Na wysokiej skarpie liczne są ślady dawnego osadnictwa ludzkiego.

Województwo poznańskie

WYSPY NA JEZIORZE BYTYŃSKIM — rezerwat o łącznej pow. 30,84 ha, składający się z 6 wysp wraz z otaczającym je pasmem szuwarów (gm. Kaźmierz, ok. 30 km na północny-zachód od Poznania). Wartość rezerwatu podnosi fakt, że okolicę te są na ogół rolnicze i bezleśne. Omawiane wyspy są miejscem gniazdo-

wania lub przebywania wielu rzadkich gatunków ptaków, takich jak np. bąk, łabędź niemy i łabędź czarnodzioby, rycyk, remiz, wiele gatunków kaczek, żuraw, bojownik batalion, dwa gatunki mew i sowa błotna. Na jednej z wysp jest kolonia mew śmieszek licząca 3—4 tys. par lęgowych. Interesująca i bardzo zróżnicowana jest również roślinność wysp. Są tu fragmenty łąk i torfowisk, zarośla wierzbowe, tereny porośnięte krzewami głogu, tarniny i berberysu, są lasy łęgowe. Łącznie występuje tu 150 gatunków roślin kwiatowych.

Województwo radomskie

BRZEŹNICZKA — rezerwat o pow. 45,78 ha, w gm. Pionki w Puszczy Kozienickiej, położony po obu stronach rzeki Zagożdżonki. Celem utworzenia rezerwatu była ochrona wielogatunkowych, naturalnych zespołów leśnych, w których występują: dąb, sosna, olsza, grab, modrzew, jesion i wiele innych. W runie leśnym — wiele roślin chronionych, takich jak np. storczyk buławik czerwony, storczyk plamisty, wawrzynek wilczełyko i widłak jałowcowaty.

OLSZYNY — rezerwat o pow. 27,50 ha, w gm. Magnuszew, stanowiący fragment dawnej Puszczy Stromeckiej. Jest to las łęgowy naturalnego pochodzenia, w wieku ok. 80 lat. Przeważa w nim olsza występująca z domieszką jesionu, wiązu, a także jaworu na granicy swego zasięgu.

Województwo siedleckie

CZAPLOWIZNA — pow. 213,23 ha, położony w Lasach Łochowskich, w gm. Łochów, w pobliżu samoobsługowego schroniska PTTK „Dzięciołek”. Na rezerwat składają się zbiorowiska leśne — olsy, bory i brzezina bagienna, a także łąki, turzycowiska i bagna. Dominujące gatunki drzew to sosna i olsza, ponadto brzoza brodawkowata i omszona, jesion, dąb i świerk. W runie leśnym występuje siedem gatunków roślin chronionych. Jest

to wyjątkowo dogodny teren łągowy dla ptaków — stwierdzono tu 46 gatunków, w tym m.in. bocian czarny, kruk, kraska, gil oraz wszystkie gatunki krajowych sikor i dzięciołów.

KRA JURAJSKA — pow. 8,00 ha, położony na terenie wsi Gołaszyn koło Łukowa. Jest to rezerwat szczególnie nietypowy, gdyż pokrywają go grunty orne i łąki będące własnością prywatną. Stanowią one jednak tylko nakład ukrywający schowane pod ziemią, na głębokości kilkunastu metrów, i podlegające ochronie złoża czarnych iłów jurajskich. Złoża te stanowi własność państwa, a jego wielka wartość wynika z faktu, że omawiane ropy zawierają liczne skamieniałości, głównie wypełnionych pirytem amonitów (gatunek wymarłych głowonogów)*.

LAS WAGRAMSKI — stosunkowo niewielki rezerwat (5,37 ha), położony w gm. Łuków, utworzony głównie w celu ochrony wawrzynka główkowatego. Ten niewielki, chroniony krzew o pięknie pachnących kwiatach rośnie tu na północnej granicy swojego zasięgu w młodym lesie sosnowym z domieszką brzozy i dębu.

ŚNIEŻYCZKI — pow. 25,27 ha, rezerwat utworzony w gm. Repki, w celu ochrony śnieżyczki i przebiśniegu rosnących tu w wielogatunkowym lesie, w którym przeważa olsza, dąb i grab, a w domieszce brzoza i osika. Stanowisko przebiśniegu jest tu wyjątkowo bogate.

Województwo skierniewickie

KOPANICHA — pow. 42,53 ha, położony w gm. Skierniewice, w Lasach Bolimowskich. Celem ochrony jest fragment lasu pochodzenia naturalnego. Leży on w znanej turystom dolinie Rawki. Wyżej położoną część rezerwatu, na skarpie, porasta las sosnowy z niewielką domieszką dębu, grabu i brzozy. Niższą część rezerwatu, bliżej rzeki, zajmuje olsza z domieszką brzozy. Rośnie tu dużo krze-

* Jurajską krę pod Łukowem omówiliśmy w „Ziemi” 1979.

wów (głównie bez czarny, kruszyna, trzmielina i leszczyna).

RUDA — CHLEBACZ — pow. 12,58 ha, położony również w Lasach Bolimowskich, w gm. Skierniewice. Tworzy go las łągowy złożony głównie z olszy z domieszką sosny i dębu. Podszycie tworzy kruszyna, trzmielina i czeremcha, a w runie występuje rzadki, chroniony widłak wroniec.

Województwo stołeczne warszawskie

LAS KABACKI IM. STEFANA STARZYŃSKIEGO — pow. 902,68 ha, największy rezerwat utworzony w 1980 r., trzeci z kolei rezerwat w obrębie m.st. Warszawy, położony w dzielnicy Mokotów, kilkanaście kilometrów od centrum stolicy. Przeważa tu sosna, ale występuje również kilkanaście gatunków innych drzew. Drzewostan jest wielowarstwowy — częste są tu krzewy, a w bogatym runie można spotkać m.in. takie rośliny chronione, jak lilia złotogłów i widłak babimór. Najciekawszą partię rezerwatu tworzy skarpa wiśłana i przecinające ją wąwozy. Tu też występują najciekawsze partie starodrzewu, tu najliczniejsze są drzewa — pomniki przyrody. Chronione jako pomniki przyrody są również kopce mrowisk. W Lesie Kabackim stwierdzono występowanie 12 gatunków ssaków, 75 gatunków ptaków, 4 — gadów i 5 — płazów. Oprócz walorów krajobrazowych, rezerwat chroni wartości społeczne, co jest oczywiste ze względu na jego położenie w pobliżu zespołu osiedli Ursynów-Natolin.

ŁOSIOWE BŁOTA — pow. 30,67 ha, położony na skraju Puszczy Kampinoskiej w gm. Stare Babice, w obwodzie leśnym Bemowo. Ochronie podlegają tu śródleśne torfowiska niskie charakterystyczne dawniej dla Kotliny Warszawskiej. Porasta je roślinność, wśród której występuje kilka rzadkich gatunków, takich jak goździk pyszny, goryczka tojeściowa, a z krzewów wierzba rokitnik. Torfowiska otaczają młode lasy, w któ-

rych przeważa olsza, brzoza, sosna, osika i dąb.

PARÓW SÓJEK — pow. 3,84 ha, położony w granicach miasta Podkowa Leśna, wzdłuż leśnego strumienia. Rezerwat tworzy naturalny, liczący około 120 lat las liściasty składający się głównie z olszy, dębu i grabu. Zarówno warstwa krzewów, jak i runo są bujnie rozwinięte. Niektóre drzewa osiągają imponujące rozmiary. W pobliżu Podkowy Leśnej w 1977 r. utworzono „Rezerwat im. Bolesława Hryniewieckiego”. Jest to również rezerwat leśny.

JABŁONNA — pow. 21,66 ha, położony w gm. Jabłonna. Teren tego leśnego rezerwatu jest mocno zróżnicowany — na północy tworzą go pokryte lasem wydmy, ku południowi obniża się w kierunku wału wiślanego. Stąd i tutejszy naturalny las wykazuje duże zróżnicowanie typologiczne. W części północno-zachodniej rośnie las zwany przez leśników „świetlistą dąbrową” — obwody niektórych dębów przekraczają 3 m. W północnej części występują poza tym ok. 120-letnie drzewostany dębowo-sosnowe z niewielką domieszką innych gatunków drzew i bogatym podszytem. Południową część rezerwatu, położoną na tarasie zalewowym Wisły, tworzą lasy łąkowe, w których występuje grab, lipa, klon polny, wiąz polny i brzoza.

ŁĘGI CZARNEJ STRUGI — pow. 39,53 ha, położony w gminie Nieporęt, w Leśnictwie Struga. Chronione są tu naturalne; 80-letnie lasy łąkowe, rzadko już dziś spotykane na Mazowszu: wiązowo-jesionowe i olszowo-jesionowe. Dominującym gatunkiem jest olsza czarna, ale występuje tu również jesion, dąb, osika i in. Podszyt tworzą krzewy czeremchy, leszczyny, derenia, świdwy, jarzębiny. Runo bogate, typowe dla lasów łąkowych.

Województwo suwalskie

JEZIORO KALEJTY — pow. 740,67 ha, położony w gminie Nowinka. W skład tego dużego rezerwatu wchodzi leżące w zachodniej części Puszczy Augustowskiej

Jez. Długie (zwane też jez. Kalejty) o pow. 159,70 ha oraz przylegające do niego lasy o pow. 580,97 ha. Jezioro posiada niezwykle urozmaiconą linię brzegową. U nasady największego półwyspu, zwanego Bawoliń Rogiem, znajduje się kolonia czapli siwej, a w okolicznych lasach gnieździ się wiele gatunków ptaków drapieżnych. Lasy te są w różnym wieku, od 40 do 150 lat, przeważa w nich sosna z domieszką świerka, brzozy, modrzewia i olszy. Podszycie tworzy m.in. kruszyna, jarzębina, jałowiec. Niewielki fragment rezerwatu zajmuje bezdrzewne torfowisko porośnięte turzycami. Występują tu liczne reliktywne gatunki mszaków.

STARA RUDA — pow. 83,15 ha, położony około 10 km na wschód od Augustowa. Obejmuje lasy rosnące nad źródłiskiem rzeczki Rudawki. Są to głównie bory rosnące na torfowiskach. W skład drzewostanu w wieku do 130 lat wchodzi sosna, brzoza, świerk i olsza, rzadziej występuje modrzew, osika i wierzba. W runie występuje wiele roślin chronionych, w tym wawrzynek wilczelyko i trzy gatunki widłaków.

Województwo wrocławskie

TORFOWISKO KOŁO GRABOWNA — pow. 4,22 ha, położony w gm. Twardogóra, na terenie Wzgórz Trzebnicko-Ostrzeszowskich. Rezerwat obejmuje trzy torfowiska niskie o interesującej roślinności i stratygrafii. Rosną tu duże płaty wełnianki pochwowatej, żurawiny błotnej i bagna zwyczajnego, a na obrzeżach torfowisk brzoza, olsza, sosna, a z rzadka dąb i modrzew.

LAS BUKOWY W SKARSZYNIE — pow. 23,70 ha, położony w gm. Trzebnica, a obejmujący fragment naturalnego lasu bukowego z interesującymi i rzadkimi gatunkami roślin zielnych. Położony w środkowej części Wzgórz Trzebnickich rezerwat posiada urozmaiconą powierzchnię terenu. Obejmuje m.in. strome

zбочa wąwozu. Oprócz buków rosna tu graby, dęby, lipy, klony, a w podszycie jarzębina, trzmielina, bez czarny i bez koralowy. W runie występuje kilka gatunków roślin chronionych.

*

Oprócz omówionych rezerwatów, utworzonych w 1980 r., w tymże roku dwa rezerwaty przestały istnieć, skreślone z listy ministerialnym stwierdzeniem „znosi się ochronę...” Pierwszym z nich był istniejący od 1956 r. rezerwat „Brzoza Stadnicka” w woj. rzeszowskim. Był to staw o powierzchni 0,34 ha, w którym ochronie podlegało stanowisko orzecha

wodnego (kotewki). „Monitor Polski” nr 14, w którym zamieszczono to zarządzenie nie podaje powodu, dla którego staw ten skreślono z listy rezerwatów. Niewątpliwie jednak stanowisko tej rzadkiej, chronionej rośliny przestało istnieć i dalsze utrzymywanie fikcji nie miało sensu. Co było jednak tego powodem — nie przemyślana melioracja, zanieczyszczenie stawu? — na to pytanie nie znamy odpowiedzi.

Przestał również istnieć rezerwat „Twardy Dół” w woj. gdańskim (utworzony w 1959 r.). Obejmował on torfowisko o powierzchni 1,46 ha.

Oprac. PRZEMYSŁAW PILICH