

WOJCIECH MILITZ

PTTK w 1980 roku

Polskie Towarzystwo Turystyczno-Krajoznawcze, kontynuując w 1980 r. swoją działalność przy nie zmienionych od lat formach i metodach pracy, nie uzyskało na wielu odcinkach zamierzonych efektów.

Rok 1980 był ostatnim, czwartym rokiem IX kadencji władz Towarzystwa, stąd w większości dane sprawozdawcze tego roku porównywane są do pozycji wyjściowych, tj. do stanu organizacji i osiągniętych wyników w 1976 r., co daje obraz na ogół pozytywnych rezultatów.

Natomiast porównanie danych 1980 r. z wynikami 1979 r. wskazuje na poważny regres stanu i działalności Towarzystwa. Dla przykładu: liczba 730 873 członków PTTK osiągnięta na koniec 1980 r. z jednej strony oznacza wzrost o 165 991 członków w ciągu kadencji, z drugiej — jest niższa o ponad 37 tysięcy członków w stosunku do roku 1979. Podobnie wygląda sytuacja w stanie kół i klubów PTTK.

Ujawniony w 1980 r. regres w działalności PTTK potwierdza ocenę, iż przyjęta przez IX Walny Zjazd Delegatów w 1977 r. uchwała — mimo że zawierała wiele słusznych propozycji programowych — oparta była na zbyt optymistycznych ocenach co do możliwości działania PTTK w latach 1977—80. Nie doceniano zarysowujących się już wówczas trudności, które

spiętrzając się w ciągu paru lat szczególnie ostro wystąpiły właśnie w 1980 r. w całym kraju. Trudności te miały znaczny wpływ na sytuację, w jakiej znalazło się PTTK w omawianym roku.

Przypomnieć należy, że przyjęta w drugiej połowie lat siedemdziesiątych teza o dochodowości turystyki (niekiedy za wszelką cenę) spowodowała, że turystyka tania, o charakterze socjalnym, której rzecznikiem było i jest PTTK, nie znajdowała właściwego uznania u władz odpowiedzialnych za rozwój turystyki. Towarzystwo uspokojone własnymi efektami w gospodarce do 1976 r., nie oparło się — wynikającej z panujących tendencji — decyzji ministra finansów o przywróceniu od 1977 r. płacenia przez PTTK podatku dochodowego. Musiało jednocześnie przyjąć decyzję GKKEFiT o zaniechaniu dopłat do miejsc noclegowych w bazie PTTK ze środków Centralnego Funduszu Turystyki i Wypoczynku. Brak takich dopłat, które w latach 1973—1976 wynosiły ok. 50 mln zł rocznie, a także zapłacenie w ciągu okresu 1977—80 blisko 200 mln zł podatku dochodowego postawiło Towarzystwo w sytuacji, która w 1980 r. przybrała charakter kryzysu, pogłębianego nadto koniecznością poniesienia obciążeń posierpniowych decyzji państwowych.

Trzeba wziąć przy tym pod uwagę, iż



Na szlaku... (Fot. KAW)

od 1978 r. Towarzystwo zrezygnowało z budżetowej dotacji państwowej, chcąc w ten sposób przyspieszyć decyzję o zwolnieniu z płacenia podatku dochodowego i uzyskanie pełniejszej samodzielności. Jednakże spiętrzenie się kłopotów finansowych przy braku decyzji o zwolnieniach podatkowych spowodowało w 1980 r. powrót do dotowania części działalności programowej z budżetu państwa.

PTTK, mimo tych piętrzących się trudności, przebrnęło jednak przez okres głównego sezonu turystycznego. W kwietniu odbył się w Płocku III Kongres Krajoznawczy, który uchwalił Krajoznawczy Program Turystyki na lata 1980—1990, proklamował rok 1980 Rokiem Kultury Turystycznej, podsumował czteroletnią kampanię krajoznawczą „Polska naszych dni”.

W trakcie roku oddano do użytku nowe

obiekty, zbudowane siłami własnego wykonawstwa (DW w Kaliszu, campingi w Zamościu i Pieckach). Zakończono podstawowe prace przy modernizacji i rozbudowie schronisk na Hali Łabowskiej i Hali Lipowskiej.

Nasilająca się w drugim półroczu 1980 r. fala społecznego niezadowolenia i krytyki sytuacji społeczno-gospodarczej kraju nie ominęła Towarzystwa. Ujawniły się wewnętrzne sprzeczności i niedostatki działalności PTTK.

Towarzystwo chyba po raz pierwszy tak ostro stanęło wobec problemów pracowniczych jako pracodawca około 13 tysięcy zatrudnionych, w tym blisko 12 tysięcy pracowników w gospodarce turystycznej wyodrębnionej oraz oddziałów PTTK. Obok problemów płacowych (ok. 180 mln zł na podwyżki) poruszono kwestie strukturalne; najbardziej zdecydowanie — w

zakładach produkcyjnych „Foto-Pam”, co doprowadziło do decyzji ZG PTTK o utworzeniu z dniem 1 stycznia 1981 r. odrębnego wielozakładowego przedsiębiorstwa „Foto-Pam”.

W społecznym środowisku Towarzystwa, w komisjach, oddziałach, zarządach wojewódzkich dominowały głosy krytyki centralistycznego programowania i zarządzania działalnością społeczną i gospodarką PTTK, szczególnie zdecydowanie opowiedziano się za społecznym i samorządnym charakterem PTTK, przeciwko tendencjom administrowania Towarzystwem przez władze państwowe.

Te problemy wpłynęły na kształt dyskusji w toku rozpoczętej w końcu 1980 r. kampanii sprawozdawczo-wyborczej przed X Zjazdem Krajowym PTTK.

W świetle szczególnie gorącej dyskusji w całym Towarzystwie, o potrzebie określenia nowej roli i kształtu PTTK, odejścia od fasadowości akcji centralnych, potrzebie decentralizacji — zwłaszcza gospodarki wyodrębnionej i likwidacji Zrzeszenia Gospodarki Turystycznej PTTK, zmiany statutu w kierunku przywrócenia osobowości prawnej oddziałom PTTK i zagwarantowania większej rangi komisjom społecznym — dyskutowana była

możliwość zwołania Nadzwyczajnego Walnego Zjazdu PTTK. W trakcie ostatniego w 1980 r. plenarnego zebrania ZG PTTK przyjęto rezygnację kol. Stanisława Lewandowskiego z funkcji prezesa Zarządu Głównego. Na okres do końca kadencji prezesem Towarzystwa wybrany został Tadeusz Rycerski, dotychczasowy wiceprezes i redaktor naczelny miesięcznika PTTK „Gościniec”.

W ciągu kadencji 1977—80 najwyższe cyfrowe efekty osiągnięto na koniec 1979 r. Zostały one jednakże pomniejszone w trakcie roku 1980. Regres ten tłumaczony jest zastosowaniem przez instancje terenowe PTTK rygorystycznego sprawdzania faktycznego stanu organizacyjnego przed zbliżającym się X Zjazdem PTTK.

Dla zorientowania się w zachodzących zmianach uwzględniono w niektórych tabelach, obok danych za lata 1979 i 1980, również dane za rok 1976.

Jak wynika z danych dotyczących stanu organizacyjnego ogniw i członków w porównaniu do stanu za rok 1979, decydujący wpływ na zjawisko regresu ma sytuacja w zakładach pracy, gdzie w 1980 r. odnotowano o 503 koła i blisko 30 tys. członków mniej w stosunku do roku 1979. Budzą wątpliwości dane odnoszące się do

STAN ORGANIZACYJNY PTTK

Lp.	Rodzaj ogniw	oddziały			koła i kluby			członkowie		
		1976	1979	1980	1976	1979	1980	1976	1979	1980
1	2	3	4	5	6	7	8	9	10	11*
1	zakładowe	114	132	130	4949	5476	4973	238045	287118	257698
2	terenowe	386	389	406	675	698	675	86153	87830	83006
3	osiedlowe	—	22	5	220	263	260	9579	11299	9897
4	akademickie	20	23	24	175	227	236	17905	18740	17902
5	szkolne	—	2	—	2158	5082	5403	126306	278823	278891
6	inne,	23	22	21	1351	1332	1362	86894	84138	83479
7	w tym wojskowe	8	13	14	444	518	530	31242	34147	32909
	Razem	543	590	586	9528	13078	12909	564882	767 948	730873
	różnice	5 : 4 *) 5 : 3 *)		-4 +43	8 : 7*) 8 : 6*)	-169 (+3381)		11 : 10*) 11 : 9*)		-37.075 +165.991

* Cyfry te oznaczają numery porównywanych rubryk niniejszej tabeli

STAN ORGANIZACYJNY PTTK WG WOJEWÓDZTW

Lp.	Województwo	członkowie		oddziały		koła	
		1979	1980	1979	1980	1979	1980
1	2	3	4	5	6	7	8
1	Biała Podlaska	5772	3980	5	5	142	117
2	Białystok	17355	16927	20	20	294	295
3	Bielsko-Biała	24813	27163	14	15	392	451
4	Bydgoszcz	21626	19686	29	20	433	427
5	Chełm	4932	4792	4	4	68	96
6	Ciechanów	5214	4971	7	6	103	91
7	Częstochowa	12017	8481	10	8	165	122
8	Elbląg	5558	5184	9	9	115	113
9	Gdańsk	28678	24867	19	19	456	411
10	Gorzów	7730	7696	15	15	184	165
11	Jelenia Góra	11331	10099	12	12	198	197
12	Kalisz	11595	11173	12	11	281	263
13	Katowice	126826	127121	45	45	1759	1787
14	Kielce	13075	13110	13	13	236	242
15	Konin	3610	4281	5	5	69	80
16	Koszalin	9635	7811	12	11	816	
17	Kraków	38979	38596	13	13	534	531
18	Krosno	10836	9482	7	7	226	233
19	Legnica	8300	9529	7	7	165	183
20	Leszno	5390	4876	6	6	125	126
21	Lublin	18255	13246	17	18	319	283
22	Łomża	4869	4952	5	5	89	96
23	Łódź	22289	20053	10	10	369	343
24	Nowy Sącz	11465	10150	9	9	267	250
25	Olsztyn	21029	14672	15	14	349	301
26	Opole	18877	18844	22	22	370	359
27	Ostrołęka	3728	4228	9	10	74	85
28	Piła	7679	6078	9	9	158	150
29	Piotrków	8201	8382	6	7	173	179
30	Płock	7221	8104	6	6	128	175
31	Poznań	25740	25096	17	18	427	451
32	Przemysł	6299	5662	5	5	106	104
33	Radom	7649	6887	9	9	123	124
34	Rzeszów	14781	15325	13	13	230	237
35	Siedlce	5948	6196	7	7	130	141
36	Sieradz	3942	4584	8	8	80	101
37	Skierniewice	6277	6655	7	7	119	125
38	Słupsk	5504	5814	7	8	141	159
39	Suwałki	8351	7328	10	10	152	148
40	Szczecin	20773	19918	20	20	420	412
41	Tarnobrzeg	10975	11321	9	9	171	164
42	Tarnów	7229	6722	8	8	163	162
43	Toruń	11613	11293	14	14	278	266
44	Wałbrzych	11490	12036	13	12	218	* 228
45	Warszawa	75240	68162	33	32	878	786
46	Włocławek	3679	4165	5	5	84	96
47	Wrocław	25197	25260	25	21	504	468
48	Zamość	8119	8877	5	5	140	155
49	Zielona Góra	12123	11030	15	14	259	241
	Razem	767814	730965	602	586	13680	12784

szkół, gdzie przy wzroście o ponad 300 szkolnych kół PTTK odnotowano tylko ok. 60-osobowy wzrost członków.

Stan organizacyjny członków i ogniw PTTK według województw obrazuje zestawienie.

W ciągu roku 1980 zmniejszeniu uległa liczba komisji społecznych: oddziałowych

o 441 i wojewódzkich o 25. Szczególnie niepokojąca jest ta sytuacja w oddziałach, gdzie ubytek komisji społecznych w 1980 r. doprowadził ich stan do mniejszego o 64 komisje w porównaniu do 1976 r.

W stanie kadry programowej prowadzone intensywnie szkolenie (638 kursów i 15176 absolwentów) nie pokryło roczne-

Lp.	Komisje	1976	1979	1980
1	2	3	4	5
1	oddziałowe	2533	2910	2469
2	wojewódzkie	621	758	733
3	Razem	3154	3668	3202
4	Komisje ZG PTTK	31	30	30
5	Ogółem	3185	3698	3232

go ubytku kadry, a liczba zarejestrowanych działaczy zmniejszyła się w roku 1980 o 1838 osób. Najbardziej jaskrawo dotyczy to organizatorów turystyki w zakładach pracy i środowisku akademickim, gdzie ubyło odpowiednio: 2842 i 2381 aktywistów w czasie, gdy organizowane kursy ukończyło: 11337 i 1160 osób.

Krajoznawstwo, opieka nad zabytkami, ochrona przyrody

W działalności krajoznawczej 1980 r. punktem kulminacyjnym był III Kongres Krajoznawczy. Obrady Kongresu odbyły się w dniach 11–13 kwietnia w Płocku

z udziałem 530 osób: delegatów województw, komisji społecznych i władz PTTK, pracowników naukowych zainteresowanych problematyką krajoznawstwa. W Kongresie wzięli udział przedstawiciele władz politycznych i administracyjnych województwa płockiego i centralnych. Trzy wyodrębnione zespoły problemowe zajmowały się następującymi zagadnieniami:

- Rola krajoznawstwa w wychowaniu społeczeństwa socjalistycznego
- Rola krajoznawstwa w rozwijaniu aktywności kulturalnej w Polsce
- Krajoznawstwo składnikiem wychowania obywatelskiego młodzieży.

KADRA PTTK

Lp.	Rodzaj kadry	1979	1980	różnica
1	2	3	4	5
1.	Organizatorzy turystyki	77728	75156	-2572
	w tym:			
	w zakładach pracy	34957	32115	-2842
	w osiedlach	757	730	-27
	w środowisku młodzieży	29414	30729	+1315
	w środowisku akademickim	6531	4150	-2381
	w środowisku wojskowym	4116	5580	+1464
	w innych środowiskach	1953	1852	-101
2.	Opiekunowie szkolnych klubów krajoznawczo-turystycznych	5082	5403	+321
3.	Przodownicy i instruktorzy	18099	18253	+154
	w tym:			
	przodownicy turystyki pieszej	5057	5355	+298
	przodownicy turystyki górskiej	4338	3743	-595
	przodownicy turystyki narciarskiej	735	717	-18
	przodownicy turystyki motorowej	1556	1589	+33
	przodownicy turystyki żeglarskiej	770	833	+63
	przodownicy turystyki kajakowej	1645	1676	+31
	przodownicy turystyki kolarskiej	1569	1768	+199
	instruktorzy imprez na orientację	202	260	+58
	instruktorzy nurkowania swobodnego	283	298	+15
	instruktorzy krajoznawstwa	1478	1558	+80
	instruktorzy ochrony zabytków	192	173	-19
	instruktorzy ochrony przyrody	274	283	+9
4.	Instruktorzy kształcenia kadr	1686	1357	-329
5.	Spółeczni opiekunowie przyrody	2834	2888	+54
6.	Spółeczni opiekunowie zabytków	6998	7133	+135
7.	Strażnicy ochrony przyrody	9076	9726	+650
8.	Służba kultury szlaku	13702	13771	+69
9.	Przewodnicy (osoby fizyczne)	14592	14272	-320
	Razem	149797	147959	-1838

Przyjęto „Krajoznawczy program turystyki na lata 1980—1990”.

W czasie Kongresu podsumowano dorobek czteroletniej kampanii „Polska naszych dni”. Wzięli w niej udział przedstawiciele 46 województw, opracowano i zgromadzono materiał fotograficzny, opisy, szkice, rysunki, nagrania magnetofonowe, przeżycia i filmy. Łącznie zakwalifikowano 8 838 prac. Przewodzącymi w kampanii były zarządy wojewódzkie: w Rzeszowie (2 222 prace), Kielcach (1 257 prac), Szczecinie (809 prac), Bielsku-Bia-

łej (509 prac), Zamościu (425 prac), Wrocławiu (368 prac). Aczkolwiek w imprezach towarzyszących kampanii nie ustrzeżono się zbędnej fasadowości, co także przebiła z dorocznych haseł — tematów, to jednak zebrane prace stanowią bogaty i wartościowy materiał krajoznawczy.

Baza materialna i organizacyjna działalności krajoznawczej PTTK w ciągu 1980 r. liczyła 20 regionalnych pracowni krajoznawczych. Zmniejszeniu (do 429) uległa sieć poradni krajoznawczych. Informację



Chwila odpoczynku

turystyczną prowadzono ponadto w 491 punktach. Łącznie w poradniach i punktach IT obsłużono ponad 1400 tys. osób. Zorganizowano 16 673 odczyty, 5 451 wystaw. Czynne były biblioteki w 915 ogniwach PTTK.

Podjęto interesujące prace według programu przyjętego dla 1980 r. jako Roku Kultury Turystycznej.

Prace programowe w dziedzinie ochrony przyrody koncentrowały się wokół zadań zawartych w uchwale IX Zjazdu PTTK i przyjętej jeszcze w 1975 r. uchwale „Turystyka a środowisko przyrodnicze”. W analizie realizacji stwierdzono, iż jedno z podstawowych zadań, tj. utrzymywanie sprawnego „systemu informacyjno-interwencyjno-alarmowego PTTK”, mimo dużych nakładów środków i materiałów — nie przyniosło spodziewanych rezultatów. Przyniosły natomiast efekty starania działaczy PTTK o utworzenie nowych obszarów chronionych; powstał

Włocławsko-Gostyniński Park Krajobrazowy i Nadmorski Park Krajobrazowy. W połowie 1980 r. uchwałą Rady Ministrów ustanowiono Gorczański Park Narodowy. W parkach narodowych: Tatrzańskim, Karkonoskim, Pienińskim, Bieszczadzkim i Słowińskim kontynuowano w lecie patrolowanie szlaków turystycznych przez członków Straży Ochrony Przyrody.

Jeśli idzie o opiekę nad zabytkami to społeczni opiekunowie chronili 12 613 obiektów, prowadzono 26 muzeów regionalnych PTTK. Wzrosła wyraźnie ranga muzeów PTTK w Puławach, Gorlicach, Dobczycach, Limanowej oraz „Rydłówki” w Krakowie. Poprawa działalności muzealnej wynika m.in. ze zwiększonego dofinansowania.

Działacze skupieni wokół Komisji Fotografii Krajoznawczej podsumowali swoją już dziesięcioletnią działalność na zorganizowanym w tym celu specjalnym sympozjum.

Komisja Historii i Tradycji ZG PTTK kontynuowała prace związane z koncepcją Ośrodka Historii i Tradycji PTTK w Golubiu-Dobrzyniu oraz z przygotowaniem programu i zbieraniem materiałów do przyszłego muzeum robotniczego ruchu turystycznego w „Gospodzie Włóczęgów” w Zakopanem.

Turystyka kwalifikowana

Przyjęte w kwietniu 1979 r. przez ogólnopolską radę aktywu turystyki kwalifikowanej w Chorzowie „Kierunki działania w zakresie turystyki kwalifikowanej w latach 1980—1981 oddziałów PTTK” nie przyczyniły się do spodziewanego ożywienia i rozwoju tej tak ważnej dziedziny pracy Towarzystwa.

W 1980 r. efekty działalności ogniw PTTK w organizacji imprez i wycieczek oraz liczby zdobytych odznak były mniejsze niż w 1979 r. Jak wynika z zamieszczonego zestawienia w każdej dyscyplinie turystycznej obserwuje się spadek liczby imprez i wycieczek (w sumie o ok. 10% imprez i uczestników).

IMPREZY I WYCIEZKI TURYSTYKI KWALIFIKOWANEJ

Lp.	Rodzaj turystyki	liczba imprez i wycieczek			liczba uczestników		
		1979	1980	wynik	1979	1980	wynik
1	2	3	4	5	6	7	8
1	piesza	41983	38653	-3330	1249566	1167174	-82392
2	górska	21852	19504	-2348	503816	448478	-55338
3	narciarska	5528	4888	-640	125488	105428	-20060
4	kolarska	5911	5925	+14	106815	98659	-8156
5	motorowa	2677	2460	-217	66656	52871	-13785
6	żeglarska	3012	2504	-508	40849	33110	-7739
7	kajakowa	3060	2468	-592	53829	40685	-13144
8	speleologia	571	488	-83	5379	5165	-214
9	podwodna	617	469	-148	9605	5480	-4125
10	na orientację	3010	3224	+214	75977	74009	-1968
11	inne	9745	8353	-1392	394527	304822	-89705
	Ogółem	97966	88936	-9030	2632507	2335881	-296626

Według opinii działaczy wpływ na ten stan rzeczy mają pogarszające się warunki uprawiania turystyki, przede wszystkim — wzrost kosztów, trudności z uzyskaniem sprzętu, utrudnieniami w jego

przewozie publicznymi środkami komunikacji.

Nie sprzyjała uprawianiu turystyki kwalifikowanej niemożność korzystania z wybranych dowolnie miejsc biwakowa-

ODZNAKI TURYSTYCZNE I KRAJOZNAWCZE ZDOBYTE W LATACH 1979 I 1980

Lp.	Rodzaj odznaki	1979	1980	wynik
1	2	3	4	5
1	Odnaka Turystyki Pieszej	39206	30693	-8513
2	Górska Odnaka Turystyczna	53577	48561	-5016
3	Nizinna Odnaka Narciarska	1378	550	-828
4	Górska Odnaka Narciarska	1051	996	-55
5	Kolarska Odnaka Turystyczna	5632	4311	-1321
6	Motorowa Odnaka Turystyczna	1458	898	-560
7	Odnaka Turystyki Motorowego	1086	743	-343
8	Żeglarska Odnaka Turystyczna	2921	2101	-820
9	Turystyczna Odnaka Kajakowa	4697	3205	-1492
10	Turystyczna Odnaka Podwodna	189	191	+2
11	Odnaka Imprez na Orientację	1598	818	-780
12	Odnaka Krajoznawcza	1412	2151	+739
13	Młodzieżowa Odnaka Krajoznawcza	14736	13947	-789
14	Szlakami Chwały Oręża Polskiego	5443	2013	-3430
15	Turysta — Senior	690	523	-167
16	Znam Kraje Przyjaciół	807	1405	+598
17	Exlibris Krajoznawcy Bibliofila	31	37	+6
18	Odnaki regionalne	7983	9242	+1259
19	Inne	4323	3177	-1146
	Razem	148218	125562	-22656



Zdarza się i tak podczas spływu. (Fot. J. M. Rycerski)

nia przy często przepelnionych miejscach wyznaczonych oficjalnie do tego celu, a także niedostatecznej liczbie miejsc w bazie stałej.

Również społeczne niepokoje drugiej połowy roku 1980 w sposób oczywisty zahamowały organizację imprez i wycieczek.

Konsekwencją zmniejszenia się ruchu turystycznego był spadek liczby zdobytych odznak turystyki kwalifikowanej.

Działacze turystyki pieszej zwrócili uwagę na konsekwentne realizowanie planu znakowania nizinnych szlaków turystycznych według ustalonego przez PTTK systemu. Równocześnie przeciwdziałano podejmowaniu nie uzasadnionych inicjatyw w tym zakresie i marnotrawstwu środków finansowych i materiałów.

Kontynuowano współpracę z producentami sprzętu i ekwipunku, inicjując produkcję odpowiednich kuchenek benzynowych i kompasów, dokonując oceny obuwia turystycznego, plecaków i map.

Interesujące rezultaty uzyskano w organizacji imprez pieszych dla dzieci poniżej 10 lat, połączonych ze zdobywaniem nowo ustanowionej odznaki „Siedmiomilowe buty”.

W turystyce górskiej, na tle pogarszających się warunków dla indywidualnych wędrowek górskich, podjęto szeroko zakrojoną dyskusję o potrzebie zmian w jej organizacji, o potrzebie podniesienia rangi tej dziedziny turystyki.

Tym sprawom poświęcono szereg ogólnokrajowych narad i spotkań w końcu 1980 r. Aczkolwiek zwłaszcza na naradzie zorganizowanej w grudniu w Kra-

kowe uznano za niezbędną odnowę społecznej roli turystyki górskiej w PTTK, to jednak ujawniły się inicjatywy reaktywowania Polskiego Towarzystwa Tatrzańskie, dającego według projektodawców szanse na powrót do idei i form dominujących przed rokiem 1939.

W maju 1980 r. otwarto na Turbaczu, obok schroniska, kolejny Ośrodek Kultury Turystyki Górskiej ze zbiorami poświęconymi historii schronisk górskich oraz partyzantce gorczańskiej. W turystyce narciarskiej nadal powodzeniem cieszyła się Centralna Szkoła Kadry Narciarskiej PTTK w schronisku „Murawianiec” na Hali Gąsienicowej. Szkoła kształci przodowników narciarskich PTTK, pomocników i instruktorów narciarstwa oraz prowadzi unifikację przodowników i instruktorów narciarskich.

Nauczanie narciarstwa, obok akcji obozów narciarskich w schroniskach PTTK, prowadzone było przez terenowe szkoły narciarskie przy oddziałach PTTK: w Cieszynie, Szczyrku, Zakopanem, Szklarskiej Porębie, przez Koło PTTK w Cieplicach oraz oddziały przy PAN we Wrocławiu.

Działacze turystyki kolarskiej główny wysiłek skierowali na rozwój i utrwalenie sieci terenowych komisji, współdziałanie między wojewódzkimi komisjami i tworzenie nowych oraz aktywizowanie istniejących klubów turystyki kolarskiej. Dla szkolenia kadry kontynuowano wydawanie materiałów szkoleniowych.

W turystyce żeglarskiej dla prawidłowej oceny stanu przeprowadzono wśród klubów żeglarskich PTTK ankietę. Według uzyskanych informacji kluby i wypożyczalnie klubowe posiadają 400 jednostek śródlądowych (na 133 kluby, 10 000 członków), członkowie klubów mają ograniczony dostęp do sprzętu w ogólnodostępnych wypożyczalniach PTTK, brak jest właściwie wyposażonych warsztatów skutniczych, co wpływa na skrócenie użytkowania łodzi z 10—15 lat do 3—5 lat. Kontynuowano nadal starania o bazę dla jachtów morskich w Kołobrzegu, gdzie istniejący basen portowy już częściowo służy jachtom morskim PTTK.

Działacze turystyki kajakowej, prowadząc tradycyjną działalność imprezową i szkoleniową, wiele wysiłku, niestety bez pozytywnego rezultatu, włożyli w stworzenie dogodnych warunków przewozu kajaków, zwłaszcza zaś obniżenie kosztów transportu, które sięgają 50% kosztów imprezy. Podjęto równocześnie prace nad zaprojektowaniem jednoosiowej przyczepy do transportu 8 — 10 kajaków — do holowania przez samochody typu „nysa”. Podjęcie produkcji takich przyczep ułatwiłoby organizację mniejszych grupowych imprez, zwłaszcza sobotnio-niedzielnym.

Turystyka motorowa wobec pogłębiających się braków sprzętu i wysokich cen paliwa organizowana jest w coraz trudniejszych warunkach. Coraz większą rolę odgrywają silniejsze kluby przy dużych zakładach pracy, wspomagających swoją bazą techniczną ich działalność. Charakter „rodzinny” turystyki motorowej ogranicza motywację do uzyskiwania kwalifikacji i uprawnień przodowniczych i tym samym rozwój społecznej działalności.

Akcja „Autostop”, mimo podejmowanych działań propagandowych i ułatwień (m.in. możliwość noclegów w obozach harcerskich) nie wykazuje tendencji rozwojowych*). Natomiast przyjęły się od paru lat wznowione złoże autostopowiczów, stanowiące dobre forum wymiany informacji i doświadczeń.

Działalność biur ORT i przewodników PTTK

Działalność usługową w 1980 r. prowadziło 349 biur obsługi ruchu turystycznego (BORT) oddziałów PTTK. Rezultaty pracy tych jednostek PTTK ilustruje tabela.

*) Żeby to jednak nie nasunęło komuś wiele mogącego pomysłu zaniechania akcji o ponad dwudziestoletniej tradycji. Jest to, zwłaszcza w obecnych warunkach (wiosna 1982), szalenie ważna szansa podróżowania w celach turystycznych, dla niektórych środowisk młodzieży licealnej i akademickiej — wręcz jedyna. (Red.)

DANE DOTYCZĄCE DZIAŁALNOŚCI BIUR ORT

Lp.	Wyszczególnienie	1979	1980	różnice
1	2	3	4	5
1	Liczba biur ORT	348	349	+1
2	Liczba wycieczek	284219	282074	-2145
3	Liczba uczestników	11264253	11109630	-154623
4	Obroty brutto w tys. zł	2287632	2215396	-72236
5	Marża brutto w tys. zł	243934	243210	-724
6	Liczba punktów handlowych	161	163	+2
7	Obroty w handlu w tys. zł	185660	201000	+15340
8	Liczba stacji turystycznych	219	198	-21
9	Liczba miejsc noclegowych	4229	3800	-429
10	Liczba udzielonych noclegów	236824	290000	+53176
11	Liczba wypożyczalni sprzętu turystycznego	173	111	-62
12	Liczba autokarów	303	317	+14

Jak wynika z zestawienia rok 1980 w podstawowej formie działalności gospodarczej oddziałów, tj. organizacji i obsługi wycieczek, przyniósł mniejsze niż w roku poprzednim rezultaty. Ten niekorzystny trend obserwowany jest już od 1977 r. (w roku 1976 obsłużono najwyższą liczbę wycieczek i uczestników, tj. (odpowiednio) 12 362 i 295 514 tys.) a jego źródło — niezależnie od szczególnych warunków 1980 r. — tkwi w pozbawieniu PTTK blisko jednego tysiąca stacji turystycznych.

Co prawda Główny Komitet Turystyki uznał w 1980 r. za zasadne roszczenia PTTK w tej mierze, ale rewindykacja stacji na rzecz PTTK przebiega z wielkimi trudnościami.

Zjawiskiem niepokojącym jest również spadek liczby wypożyczalni oddziałowych, spowodowany wykuszaniem się sprzętu turystycznego i brakiem środków na odnowienie jego stanu.

Niepokoje społeczne drugiej połowy 1980 r. zaznaczyły się także w środowisku przewodnickim. Miało to swoje uzasadnione przyczyny w niekorzystnych warunkach pracy, głównie płacowych. Postulaty

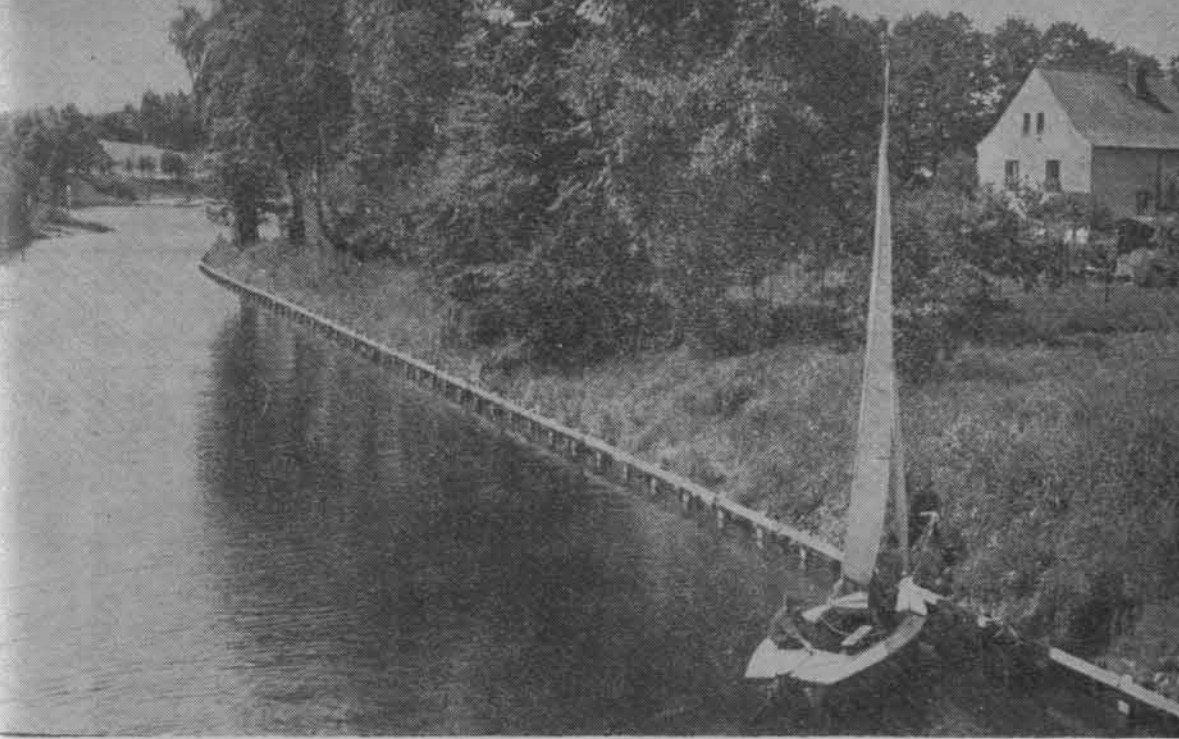
wniesione przez reprezentację związkową przewodników zawodowych, jak też Komisję Przewodnicką ZG PTTK zostały w końcu 1980 r. rozpatrzone i pozytywnie załatwione. Wprowadzone przez GKT z dniem 15 grudnia 1980 r. nowe ceny i odpowiednie nowe stawki wynagrodzeń powinny wpłynąć również na podwyższenie jakości pracy przewodników.

W 1980 r. PTTK dysponowało 14 272 przewodnikami, którzy posiadali 17 439 uprawnień (miejscy — 4 533, terenowi 7 335, górcy 3 388, zakładowi — 2 183). Oprócz nich w ciągu roku 233 354 wycieczki z 8 953 745 uczestnikami, a więc bez mała tyle samo, co w 1979 r. (246 058 wycieczek i 8 986 956 uczestników).

Działalność Zrzeszenia Gospodarki Turystycznej PTTK

Ósmy rok działalności ZGT PTTK przebiegał w szczególnie niekorzystnych warunkach. Trwające od 1979 r. prace różnych komisji powoływanych do opracowania korzystniejszego, wobec rysującej się złej sytuacji finansowej, modelu gospodarki PTTK nie przyniosły rezultatu.

Tymczasem niekorzystne uwarunkowa-



Cumowanie na Kanale Łuczańskim. (Fot. T. Rycerski)

nia (przywrócenie podatku dochodowego, odebranie dopłat do noclegów) zaistniałe dla wydzielonej działalności gospodarczej już w 1977 r., mimo osiągania nadal pozytywnych rezultatów w wielkości usług i produkcji, wpływały zdecydowanie na obniżanie wyniku finansowego i stawiły całą wydzieloną działalność gospodarczą w krytycznej sytuacji finansowej. W okresie ośmiu lat w działalności ZGT PTTK, ze względu na wspomniane wyżej uwarunkowania, można wyodrębnić dwa okresy: 1973 — 1976, kiedy to miało miejsce wysokie tempo wzrostu obrotów przy jednoczesnym, a zarazem jeszcze szybszym wzroście zysku, i okres 1977—1980, kiedy to mimo rosnących obrotów następował spadek zysku. Podkreślić należy, iż w tym drugim okresie do 1979 r. ZGT PTTK odprowadziło do budżetu Zarządu Głównego nie zmienioną kwotę osiągniętą w najbardziej korzystnym 1976 r. Wysokie

koszty, poniesione w drugiej połowie 1980 r., przy osiągnięciu sprzedaży w skali roku 3056 mln zł, czyli niewiele większej niż w 1979 r., spowodowały drastyczne zmniejszenie zysku (do 38,3 mln zł), zmniejszenie wpłaty do budżetu poniżej 1/2 poprzednich wysokości, a tym samym potrzebę dofinansowania budżetu ZG PTTK z dotacji przyznanej przez Główny Komitet Turystyki.

Rok 1980 wykazał, iż przy zmianach uwarunkowań zapoczątkowanych w 1977 r., realizowany przez ostatnie 8 lat model gospodarki wyodrębnionej PTTK jest mało elastyczny, a przyjęta struktura ZGT stanowiąca konglomerat zjednoczenia i wielozakładowego przedsiębiorstwa — niepodatna na konieczne operatywne działania w sferze kosztów i przystosowanie do zmieniających się warunków działania.

W nowych warunkach plusy scentrali-

zowanej działalności, która umożliwiła zdynamizowanie gospodarki, rozwinięcie frontu inwestycji w bazie noclegowo-gospodarczej PTTK, a także w zakładach produkcyjnych (majątek trwały w latach 1973—1980 wzrósł z ok. 675 mln zł do 1 637 mln zł) w coraz większym stopniu nie wyrównywały minusów ciężkiej, mało oszczędnej struktury gospodarki scentralizowanej. Stąd wspomniane wyżej prace nad modelem gospodarki PTTK za punkt wyjścia brały niezbędność decentralizacji i zwiększenia wpływu na tę działalność

Na biwaku. (Fot. W. Burkacki)



gospodarczą ze strony instancji terenowych PTTK.

Rzeczowe efekty działalności gospodarczej PTTK w 1980 r. w bazie Towarzystwa, przy stanie 309 obiektów i 29 482 miejsc noclegowych były niższe niż w roku 1979. Udzielono 3 718 tys. noclegów, a więc o ok. 255 tys. mniej niż w 1979 r. Dodać należy, że ten rezultat osiągnięto przy wyłączeniu 22 obiektów i 1 174 miejsc z eksploatacji z powodu remontów i modernizacji. Jednocześnie wzrosła liczba noclegów udzielanych członkom i działaczom PTTK. Kwota refundacji zniżyła w 1980 r. wyniosła 4 377 tys. zł. podczas gdy w pierwszym roku (1975) wprowadzenia refundacji kwota jej nie przekraczała półtora miliona zł.

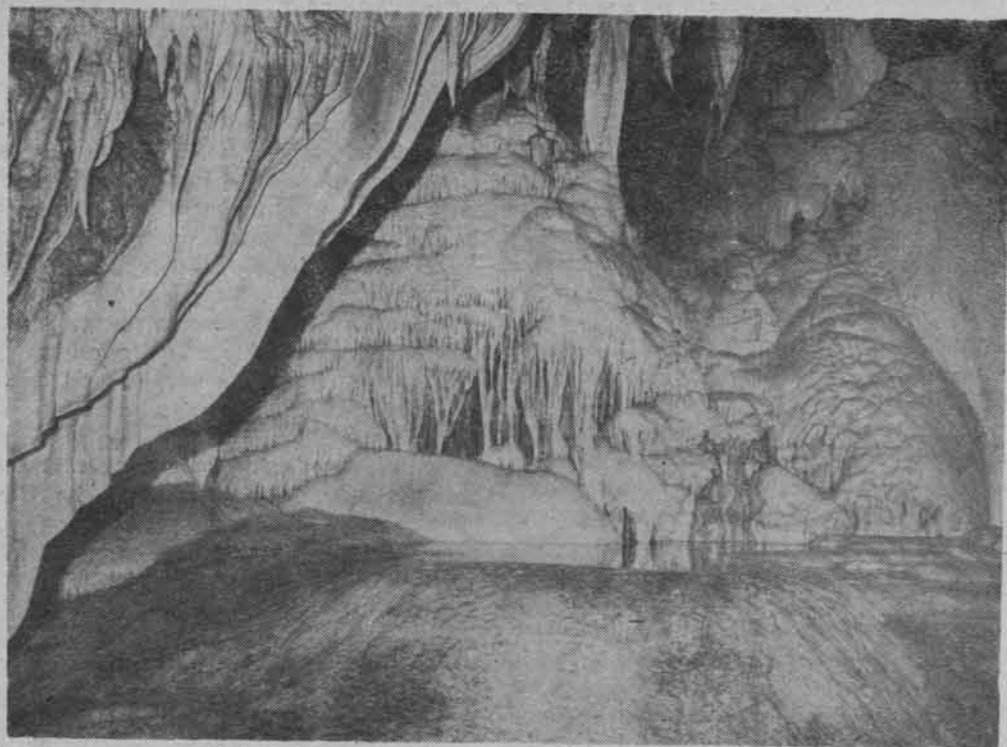
W 1980 r. utrzymano nadal w Tatrach zakaz przyjmowania grup w okresie letnim, a nadto zwolniono turystów indywidualnych z opłat za pierwszą dobę w kolejnych obiektach na trasie wędrówki.

Docelowy program zagospodarowania gór, opracowany w poprzednich latach wspólnie z Komisją Turystyki Górskiej ZG PTTK, uzupełniony został inwentaryzacją stanu gospodarki wodnościekowej w bazie PTTK i programem unormowania tej gospodarki, zwłaszcza w górach, w schroniskach tatrzańskich.

Krajowe obozy turystyczne objęły 71,8 tys. turystów a więc mniej niż w 1979 r. (74,1 tys. osób).

W turystyce zagranicznej wyjazdowej grupowej BTZ PTTK obsłużyło 32,6 tys. osób. W turystyce wyjazdowej indywidualnej PTTK obsłużyło 48 976 osób, a w turystyce przyjazdowej 50,3 tys. osób. Są to liczby niewiele różniące się od rezultatów 1979 r., co jednakże wobec utrudnionych warunków wyjazdowych, a także przyjmowania gości zwłaszcza w drugiej połowie roku — należy uznać za znaczne osiągnięcie.

Produkcja zakładów PTTK „Foto-Pam” zbliżyła się swoją globalną wartością sprzedaży do wielkości 1 miliarda zł. Osiągnięta sprzedaż 957,0 mln zł była



Jaskinia Niedźwiedzia w Kletnie wciąż interesująca dla speleologów. (Fot. J. Ineksiak)

o 5,2% wyższa niż w 1979 r. Natomiast zysk 137,3 mln zł stanowił jedynie 78,9% rezultatu 1979 r. Na ten stan wpłynęły szczególnie koszty podwyżek płac i wprowadzenie zakładowego funduszu nagród (tzw. trzynastej pensji).

Zakład Wydawniczo-Propagandowy PTTK, borykając się z rosnącymi trudnościami, osiągnął sprzedaż w wysokości 17180 tys. zł, o 4990 tys. zł niższą niż w 1979 r. i 700-tysięczny ujemny wynik finansowy, związany z pokryciem deficytu na periodykach PTTK — miesięczniku „Gościniec” i roczniku „Ziemia”.

Trzeba równocześnie stwierdzić, że rzeczowe efekty ZWP PTTK w 1980 r. były wyższe i świadczą o wzroście pracochłonności prac redakcyjnych i technicznych. Ogółem wydano 180 pozycji o objętości

400 arkuszy wydawniczych i łącznym nakładzie 3 093 tys. egz. (w 1979 r. — 106 poz., 265,4 ark. wyd. i 2 667 tys. egz.). Te wyższe rezultaty to głównie pozycje zlecone przez Zarząd Główny i jednostki terenowe PTTK, m.in. cykl wydawnictw na Kongres Krajoznawczy. Natomiast pozycje własne zakładu, przynoszące podstawowe efekty finansowe, nie zostały w pełni zrealizowane. Z 17 planowanych ukazało się 11, m.in.: cztery przewodniki z serii „Na szlaku” tj. *Okolice Warki*, *Kraina Stawów Milickich*, *Słowiński Park Narodowy* i *Jeziro Szmargdowe*, poradnik *Na nartach biegowych i śladowych* oraz przewodniki górskie *Szlaki Piłska*, *Szlaki Pienin* i *Szlaki Wielkiej Raczy*.