

Skansen Czynu Partyzanckiego powstał w Lasach Janowskich nad rzeką Bronwią, między miejscowościami Szklarnia—Szewce — Momoty. Upamiętnia on największe bitwy partyzanckie ugrupowań AL, BCH, AK i partyzantów radzieckich z niemieckim okupantem podczas II wojny światowej.

Ten obiekt pamięci narodowej zajmie powierzchnię 2,8 ha, a znajdują się w nim m.in.: pomnik, muzeum walk, linie obronne itp. Zrekonstruowane też zostaną ziemianki itp. tak, aby przypomniane zostały niezwykle trudne warunki życia partyzantów.



Skansen budownictwa wiejskiego powstał w Bogdańcu — wsi gminnej w woj. gorzowskim. W skład skansenu weszły trzy młyny, w których urządzono muzeum młynarstwa i piekarnictwa wiejskiego, zagrody chłopskie oraz inne obiekty budownictwa drewnianego, charakterystyczne dla terenów nad dolną Wartą i Notecią.



Skansen partyzancki w Puszczy Knyszyńskiej, urządzony z inicjatywy białostockiego Muzeum Wojska Polskiego i Wojewódzkiego Obywatelskiego Komitetu Ochrony Pomników Walki i Męczeństwa, odtworzy typowe obiekty obozu oddziałów partyzanckich walczących w tym rejonie w czasie II wojny światowej.



Skansen archeologiczny w Kruszwicy. Uatrakcyjnieniem legendarnej stolicy Polski jest powstający tam skansen, zaprojektowany przez Instytut Historii Kultury Materialnej w Poznaniu. Ma on przedstawiać dzieje Kruszwicy od wczesnej epoki żelaza aż po czasy wojen szwedzkich. Wczesnośredniowieczne zespoły podgrodzia, pozostałości architektury obronnej na terenie zamku za Kazimierza Wielkiego, ze słynną Mysią Wieżą, oraz grodziska

kultury łużyckiej z epoki żelaza na półwyspie Rzępowskich zostaną zrekonstruowane i udostępnione turystom.



Park etnograficzny w Ochli k. Zielonej Góry gromadzi zabudowania wiejskie pochodzące z XVIII i XIX w. Na ponad 15-hektarowym obszarze stanie w najbliższej przyszłości kilkadziesiąt obiektów reprezentujących budownictwo zachodniowielkopolskie i łużyckie. W 1978 r. otwarto w skansenie wystawę strojów ludowych regionu zielonogórskiego.



Skansen maszyn parowych w Tarnowskich Górach powstał z inicjatywy działaczy Stowarzyszenia Miłośników Ziemi Tarnogórskiej. Znajdują się w nim m.in.: parowa pompa wodna, diutownica-obrabiarka napędzana parą, ciekawy parowóz z kotłem bezpaleniskowym, kocioł ogrzewczy przewoźny na kołach, maszyna parowa, która służyła w kolejnictwie do uruchamiania pił tarczowych, wałek parowy, maszyna parowa do poruszania agregatu prądotwórczego. Całość zbiorów skansenu stanowi unikalny w skali światowej zespół maszyn.



Skansen budownictwa drewnianego powstał przy wjeździe do Przeworska. Spełnia on również funkcje kompleksu turystycznego. W starych, wiejskich chałupkach, o odpowiednio przystosowanych wnętrzach, znajdują się miejsca noclegowe dla 200 osób. Stylowa karczma pn. „Pasterniak” zapewnia całodzienne wyżywienie. Uzupełnieniem tego skansenu — campingu będzie kompleks muzealny znajdujący się w pobliskim parku: muzeum pożarnictwa i chłopskich pojazdów.



Muzeum Rybołówstwa, jako oddział Centralnego Muzeum Morskiego w Gdań-

sku, powstało na Helu. Zgromadzone już zostały pierwsze eksponaty w postaci starych łodzi, używanych niegdyś na Zalewie Wiślanym, promu wiślanego pracującego w odległych czasach pod Kazimierzem, starych części rybaków spod Łeby oraz narzędzia szkutnicze, sieci itp.



Małe muzeum kolejki wąskotorowej powstało w Gryficach. Inicjatywa wyszła od pracowników parowozowni pomorskich kolei dojazdowych, którzy w czynie społecznym wyremontowali cztery stare, nie używane już lokomotywy i wagon towarowy. Najstarszy parowóz liczy 60 lat.



Wojskowy skansen powstał we wsi Skurcza nad Wisłą. Wyeksponowano w nim fragment mostu (wraz ze schematem jego budowy), który oddał nieocenione usługi żołnierzom w czasie działań wojennych

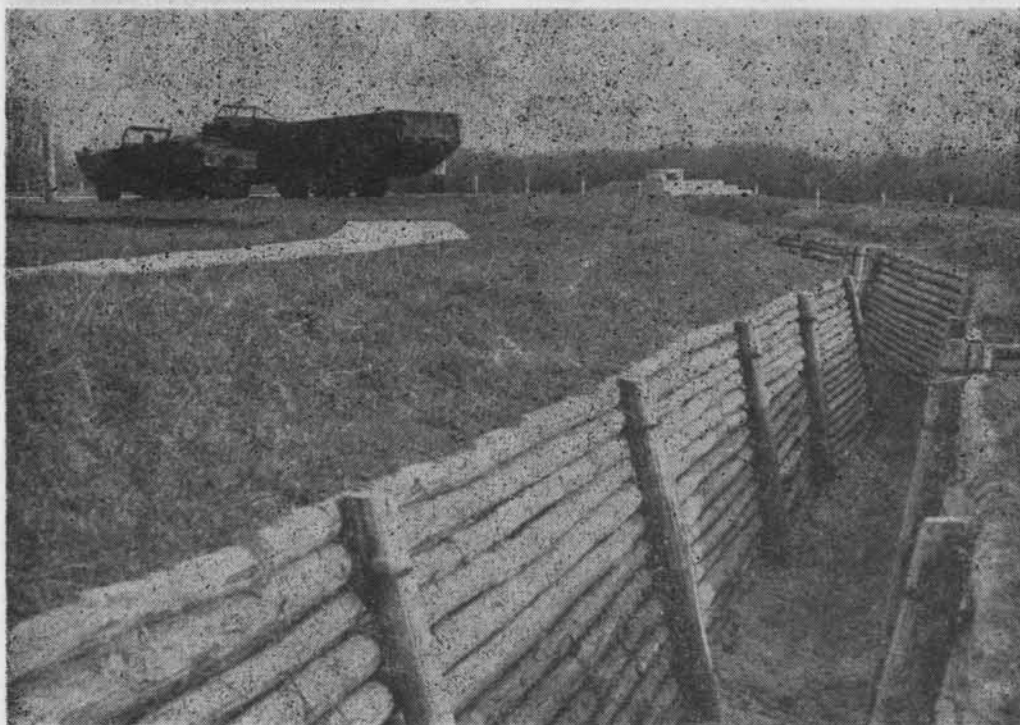
w sierpniu 1944 r., sprzęt artyleryjski, saperski oraz przeprawowy, w tym łodzie i tratwy. Fragment skansenu okalają okopy i transeje z ziemiankami.

Po całkowitym uporządkowaniu terenu i wybudowaniu drogi prowadzącej do skansenu, można tu będzie rozbijać namioty i korzystać ze specjalnie wyznaczonego miejsca na ognisko.



Wielkopolski Park Etnograficzny powstaje w Lednicy. Wraz z rezerwatem archeologicznym Pierwszych Piastów i innymi obiektami zabytkowymi rozlokowanymi nad Jez. Lednickim, utworzy tzw. „Kraj Polan”. Skansen będzie rekonstrukcją XIX-wiecznej wsi wielkopolskiej, z zajazdem pocztowym ze stacją i wozownią (adaptowany na gospodę), z zespołem dworskim otoczonym parkiem francuskim, z zespołem folwarcznym z go-

Wojskowy skansen we wsi Skurcza nad Wisłą (fot. Andrzej Kajper)



rzelnia. W części wiejskiej — charakterystyczne chałupy reprezentujące cztery regiony: kaliski, leszczyński, pilski, koniński; prócz tego trzy wiatraki, młyn wodny oraz tzw. oleandry — samotnicze zagrody. Każdy z obiektów będzie tu spełniał rów-

nież pozamuzealne funkcje — np. jako siedziba organizacji młodzieżowych, kół zainteresowań itp. W 1978 r. wzniesiono już pierwsze budynki, m.in. dwie oficyny dworskie, trzy wiatraki, karczmę z pięknymi podcieniami oraz chałupy.

NOWE REZERWATY PRZYRODY

W 1978 r. zarządzeniami Ministra Leśnictwa i Przemysłu Drzewnego powołano 22 rezerwaty przyrody. Oto ich krótka charakterystyka.

Województwo chełmskie

JEZIORO DŁUGIE o pow. 649,48 ha, obejmuje obszar jeziora i torfowiska położonego w gminie Urszulin. Celem ochrony jest zachowanie stanowisk rzadkich gatunków roślin wodnych i torfowiskowych oraz naturalnych zbiorowisk torfowiskowych.

LISKI o pow. 93,37 ha, obejmuje obszar lasu w gminie Białopole i częściowo w gminie Horodło (woj. zamojskie). Ochronie podlega fragment starego, około 150-letniego drzewostanu dębowego i dębowo-sosnowego pochodzenia naturalnego. Miejscami spotyka się w domieszcze brzozę, lipę, grab i olszę. W sumie występuje wiele rzadkich i podlegających ochronie gatunków roślin, w tym obuwik pospolity, wywrzynek wilczelyko, lilia złotogłów itd.

Województwo częstochowskie

SZACHOWNICA o pow. 12,7 ha, obejmuje obszar zalesionego wapiennego wzgórza zwanego „Krzemienna Góra” z systemem jaskiń; w tym z jaskinią „Szachownica”, największą z dotychczas znanych na terenie Jury. Rezerwat znajduje się na terenie gminy Lipie.

Województwo kieleckie

DALEJÓW o pow. 84,58 ha, obejmuje obszar lasu w gminie Bliżyn. Celem ochrony jest zachowanie naturalnych wielo-

gatunkowych drzewostanów z dużym udziałem modrzewia polskiego.

KAMIEŃ MICHNIOWSKI o pow. 10,50 ha, obejmuje fragment lasu Puszczy Świętokrzyskiej w gminie Bodzentyn. Celem ochrony jest zachowanie naturalnych wielogatunkowych zbiorowisk leśnych oraz wychodni skał piaskowca wieku triasowego z ciekawą roślinnością naskalną.

MILECHOWY o pow. 133,73 ha, obejmuje obszar lasu w gminie Chęciny. Celem ochrony jest zachowanie zbiorowisk leśnych o cechach naturalnych oraz kserotermicznych zespołów zaroślowych z licznymi gatunkami roślin chronionych.

WYKUS o pow. 53,01 ha, obejmuje fragment naturalnych, wielogatunkowych i różnowiekowych drzewostanów charakterystycznych dla zespołów leśnych Puszczy Świętokrzyskiej. Występuje tu jodła, sosna, świerk, grab, brzoza, osika, olsza, dąb. Gatunkiem dominującym jest jodła z licznymi drzewami pomnikowymi. Teren rezerwatu obejmuje także miejsca pamięci narodowej, walk powstańców 1863 roku oraz partyzanckich ostatniej wojny. Rezerwat znajduje się na terenie gmin Bodzentyn i Wąchock.

Województwo kosczański

JODŁY KARNIESZEWICKIE o pow. 37,14 ha, obejmuje obszar lasu w gminie Sianów. Celem ochrony jest zachowanie starodrzewu jodłowego poza granicą naturalnego jego zasięgu.

Województwo olsztyńskie

KONIUSZANKA I o pow. 24,04 ha, obej-

muje obszar lasu, odcinka rzeki i śródleśnych łąk w gminie Nidzica. Celem ochrony jest zachowanie terenu, na którym występują zjawiska sufozji na sandrze. Napiwodzka Struga, wypływająca w pobliżu wsi Wietrzychowo, po przepłynięciu kilku kilometrów zanika i płynie „pod ziemią”, natomiast po następnych kilku — wypływa na powierzchnię jako struga Koniuszanka, wpływająca do jeziora Koniuszyczyn. **KONIUSZANKA II** o pow. 64,55 ha, obejmuje tu fragment lasu i odcinek przełomowy rzeki Koniuszanki w gminie Nidzica. Ochronie podlega nadrzeczny krajobraz, lasy olszowe oraz mieszane z sosną, grabem, lipą, świerkiem, klonem, brzozą, wiązem i modrzewiem.

Województwo piotrkowskie

KONEWKA pow. 99,91 ha, obejmuje fragment lasu o charakterze naturalnym, należącym do zespołu świetlistej dąbrowy. W drzewostanie dominuje sosna i dąb; w domieszce natomiast brzoza, grab, osika, modrzew i świerk. Rezerwat znajduje się na terenie gminy Inowłódź.

Województwo poznańskie

JEZIORO PŁAWNO o pow. 16,71 ha, obejmuje obszar jez. Pławno i Kociołek oraz otaczających je bagien i lasów, w gminie Murowana Goślina.

Województwo radomskie

PONTA IM. TEODORA ZIELIŃSKIEGO o pow. 36,61 ha, obejmuje fragment lasu Puszczy Kozienickiej. Celem ochrony jest zachowanie drzewostanów około 180-letnich dębowo-jodłowych o charakterze naturalnym z jodłą na północnej granicy jej zasięgu. Rezerwat znajduje się na terenie gminy Pionki.

PUSZCZA U ŹRÓDEŁ RADOMKI o pow. 73,48 ha, obejmuje fragment wielogatunkowych drzewostanów z udziałem jodły i buka oraz niezagospodarowane stawy w dolinie rzeki Radomki, będące ostoją ptaków wodnych. Rezerwat znajduje się na terenie gminy Przysucha.

Województwo siedleckie

DĘBNIAK o pow. 20,94 ha, obejmuje obszar lasu w gminie Korczew. Celem ochrony jest zachowanie starodrzewu dębowego o charakterze naturalnym z licznymi pomnikowymi drzewami.

WÓLCZAŃSKA GÓRA o pow. 4,72 ha, obejmuje obszar lasu w gminie Siennica. Celem ochrony jest zachowanie bardzo ładnie wykształconej formy polodowcowej — ozu.

Województwo sieradzkie

WOJSŁAWICE o pow. 97,29 ha, obejmuje leśny obszar w gminie Sieradz. Celem ochrony jest zachowanie fragmentu lasu o zróżnicowanych warunkach siedliskowych z jodłą na północnej granicy zasięgu.

Województwo toruńskie

WRONIE o pow. 68,74 ha, obejmuje fragment buczyny pomorskiej przy północno-wschodniej granicy zasięgu buka, oraz niewielki obszar, okresowo zatapianej, gleby pobagiennej, porośniętej głównie olszą. Rezerwat znajduje się na terenie gminy Wąbrzeźno.

Województwo włocławskie

OLSZYN Y RAKUTOWSKIE o pow. 174,62 ha, obejmuje fragment największego kompleksu leśnego na Kujawach i łęgów jesionowo-olszowych zachowanych w stanie naturalnym. Rezerwat znajduje się na terenie gminy Kowal.

Województwo stołeczne-warszawskie

GRABICZ o pow. 29,34 ha, obejmuje obszar śródleśnego jeziora, otaczających je bagien i lasów w leśnictwie Kobyłka Warszawskiego Zespołu Leśnego. Celem ochrony jest zachowanie jeziora stanowiącego ostoję wielu gatunków ptaków.

ŚWIDER o pow. 238 ha, obejmuje odcinki rzek: Świdra i Mieni o łącznej długości 46 km wraz z przybrzeżnym pasem terenu po obu stronach rzek o szerokości 20 m, położony na terenie gminy Wiązowna i miasta Otwock oraz częściowo gmin Siennica i Kołbiel (woj. siedleckie). Celem

ochrony jest zachowanie krajobrazu od cinka Świdra od spiętrzenia w miejscowości Dłużew do mostu w Otwocku—Świdry Wielkie, o długości 41 km oraz od cinek rzeki Mieni od Wiązownicy do ujścia Świdra, o długości 5 km.

STAWY RASZYŃSKIE o pow. 110 ha, obejmuje obszar stawów hodowlanych,

wysp na stawach oraz przyległych do stawów gruntów, położony jest w gminie Raszyn. Celem ochrony jest zachowanie cennego biotopu lęgowego wielu rzadkich gatunków ptaków oraz żerowisk i miejsc odpoczynku ptaków przelotowych.

Opr. ZBIGNIEW WOJNOWICZ

ODKRYCIA, ZNALEZISKA

Ślupie, gmina Pacanów, woj. kieleckie. W początkach listopada 1978 r. nadeszła do Pogotowia Archeologicznego Państwowego Muzeum Archeologicznego w Warszawie niezwykle przesyłka pocztowa, zawierająca znaleziska wykopaliskowe liczące ponad pięć tysięcy lat. W paczce nadesłanej przez **Krystynę i Zytę Ogródowczyk** z Chorzowa, znajdował się wspaniały kamienny topór kształtu „łódkowatego” oraz dwie oryginalne krzemienne siekiery, dwu i czterościenne, wykonane z tzw. krzemienia opatowskiego. Te wspaniałe okazy z młodszej epoki kamiennej zwanej neolitem przejęły **K i Z. Ogródowczyk** od swego kuzyna, rolnika **Józefa Ruska**, który wyorał je na swoim polu.



Szreńsk k. Mławy, woj. ciechanowskie. W połowie maja **Piotr Fabiański**, lekarz weterynarii przekazał do Pogotowia Archeologicznego PMA doskonale zachowany przęślik czyli ciężarek tkacki, znaleziony na polu w pobliżu budynku Lecznicy Zwierząt w Szreńsku. Przęślik pochodzi z wczesnego średniowiecza, a ściślej z XI—XII w. i wykonany był z tzw. łupka wołyńskiego, surowca zalegającego na Wyżynie Wołyńskiej, skąd zapewne drogą wymiany handlowej dostał się na Mazowsze północne.



Cząstków Polski, gm. Czarnów, woj. stoleczne. Podczas zakładania wodociągu na

trafiono tu w rowie na podwórku **Heleny Białowas** na tajemnicze pochówki ludzkie ciałopalne sprzed ok. 2400 lat. Tym przypadkowym odkryciem wykopaliskowym zaopiekował się **Edward Koral**. Stwierdzono tu dwa pochówki ciałopalne, z IV w. p.n.e., związane z tzw. kulturą grobów kloszowych. Nazwa tej kultury pochodzi od „kloszy” czyli dużych naczyń grobowych, które odwrócone do góry dnem nakrywały urnę (popielnicę), najczęściej wypełnioną po brzegi przepalonymi kośćmi ludzkimi. Jedna urna znaleziona w Częstokowie Polskim nakryta była dodatkowo miską. Niestety, wszystkie naczynia po wydobyciu z ziemi rozpadły się. W rozsypanym stosie pogrzebowym młody znalezca zauważył niewieki fragment tkaniny lnianej, którą osobno zabezpieczył i przekazał Pogotowiu Archeologicznemu. Na tej podstawie można przypuszczać, że jeden z grobów był pochówkiem tkacki, której symbolicznie ową tkaninę wrzucono do urny na wieczną drogę.



Przewodowo, gmina Gzy, woj. ciechanowskie. Przy kopaniu fundamentów odkryto cmentarzysko z urnami glinianymi, obstawionymi płaskimi kamieniami. Odkryciem zainteresował się **Jan Kapacki**, dawny kierownik szkoły w Przewodowie. Zabytki w postaci różnej wielkości skorup, ok. 10 naczyń oraz kilku małych kamieni gładzowych złożono w szkole. Cmentarzysko w Przewodowie użytkowane było mniej

więcej w VI w. p.n.e. przez prasłowiańską ludność kultury późnołużyckiej.



Kaliska k. Łochowa, woj. siedleckie. Interesującego odkrycia archeologicznego dokonali w czasie ostatnich wakacji dwaj licealiści: **Marek Elnerowicz** i **Adam Chojnacki**, podczas kopania wykopu pod budowę garażu w ogrodzie **Walerii Jankowskiej** we wsi Kaliska (dzielnicy Zagłusze). W piaszczystej ziemi na głębokości ok. 0,5 m natrafili na popielnicę baniastą, obok której stał doskonale zachowany oryginalny pucharek gliniany o ostro profilowanym brzuścu, zdobionym ornamentem stemplakowym. Na szczególną uwagę zasługuje zdobienie dna tego pucharka, w postaci wyrytej dużej swastyki, z podwójnie zaznaczonymi na końcach ramionami.

Swastyka w starożytności rozwinęła się najprawdopodobniej ze znaku krzyża w kole, bądź ze zwykłego krzyża równoramiennego, przez załamanie się jego ramion w tym samym kierunku pod kątem prostym. Oba domniemane pierwowzory swastyki oznaczały w pradziejach najprawdopodobniej symbole słońca. Na terenie ziem Polski znak swastyki zaczyna występować na większą skalę dopiero począwszy od ostatniego wieku przed naszą erą, a szczególnie obficie w okresie wpływów rzymskich. Z tego właśnie okresu, czyli z pierwszych wieków naszej ery pochodzi pucharek i całe cmentarzysko w Kaliskach. Swastykę rysowano często na dnie naczyń lub na narzędziach i broni, jako znak chroniący od uroku i pomyślną wróżbę dla właściciela danego przedmiotu.



Zegrze, gmina Nieporęt, woj. stołeczne. Prace związane z pobieraniem piasku dla celów budowlanych z dna Jez. Zegrzyńskiego, przy jednoczesnym jego systematycznym pogłębianiu, niemal każdego roku dostarczają nowych sensacji archeologicznych. W tym roku wysłużona koparka wyrzuciła z głębi piaszczystego dna jeziora od strony Zegrza wspaniałe poroże pra-

żubra, wraz z doskonale zachowaną czaszką i imponującymi moździeniami. Gatunek żubra długorogiego, którego czaszkę z rogami wydobyła zegrzyńska koparka, żył w plejstocenie, czyli w epoce lodowcowej i wyginął wraz z całkowitym ustąpieniem lodowca z ziem Polski, co miało miejsce około 10000 lat temu. Okazywało ponad 115 cm rozpiętości. Równocześnie z tymi zwierzętami żyły niedźwiedzie jaskiniowe, nosorożce włochate, jelenie olbrzymie oraz potężne mamuty, które charakteryzował silny rozwój siekaczy, w formie ciosów. Są to tzw. kły mamutów, dochodzące do kilku metrów długości, znajdujące przy różnych odkryciach przypadkowych. Waga zębów trzonowych mamutów wahała się w granicach 3 kg. Taki właśnie ząb mamuci wyrzuciła również piaskowa koparka z dna Jez. Zegrzyńskiego. Oba te cenne znaleziska zabezpieczyła wraz ze swym ojcem i przyniosła do Zbiorczej Szkoły Gminnej w Nieporęcie uczennica ostatniej klasy **Ewa Idzik**.



Przejma k. Iłowa, woj. skierniewickie. Interesujący egzemplarz dużego topora kamiennego, wyoranego na polu we wsi Przejma w rejonie Sochaczewa, przekazał do Państwowego Muzeum Archeologicznego w Warszawie mgr **Włodzimierz Bogdanowicz**, nauczyciel Liceum Ogólnokształcącego w Pułtusku. Topór z Przejmy (datowany na ok. 3,500 lat p.n.e.), jakkolwiek zachowany tylko w połowie (uległ złamaniu w przeszłości), wyróżnia się znaczną wielkością i wagą ok. 0,5 kg. Takie topory kamienne, służące jako broń lub podstawowe narzędzia codziennego użytku, były bardzo cennie. Przykładem może być topór z Przejmy, po raz wtóry przewiercony w partii ostrza i w ten sposób w dalszym ciągu użytkowany.



Łomża — okolice. Wtórnie nadwiercony topór kamienny jak z Przejmy przekazał do Pogotowia Archeologicznego **Zdzisław Bukowski** z Warszawy. W tym przypadku

jednak zamierzenie wtórnego przewiercenia zostało tylko w połowie zrealizowane. Czynność wiercenia otworów w toporach kamiennych w tych odległych czasach (ok. 5 tysięcy lat temu) wymagała nie tylko znacznych umiejętności, lecz również nakładu pracy i wielkiej cierpliwości.

Dalsze materiały przypadkowo znalezio-

ne w okolicach Łomży przez **Z. Bukowskiego** obejmują siekiere krzemiennej kształtu „dłutowanego”, pochodzącą z neolitu, czyli sprzed około 2,500 lat p.n.e. oraz grot żelazny do włóczni wczesnośredniowiecznej.

Opr. **JERZY GŁOSIK**

ZAGOSPODAROWANIE TURYSTYCZNE

Campingi 1978

Według oceny Polskiej Federacji Campingów najlepszy w 1978 r. okazał się camping w Jeleniej Górze. On też otrzymał 200 tys. zł na dalszą modernizację. Podsumowanie sezonu wykazało, że z campingów skorzystało w naszym kraju 805 tys. osób. Po raz pierwszy też odnotowano zmniejszenie się tej bazy turystycznej. Zlikwidowano 33 campingi z 4 tys. miejsc. Natomiast przybyło 15 campingów o łącznej liczbie 2630 miejsc noclegowych.

Wałcz w nowej roli

Drugie co do wielkości, po Pile, miasto województwa pilskiego — Wałcz (20 tys. mieszkańców) otrzymało plan zagospodarowania przestrzennego do roku 1990. Według planów, w niedalekiej przyszłości, miasto to pełnić będzie wiodącą rolę w turystyce tego regionu. Powstają tu dwa hotele z 450 miejscami, dwa ośrodki wypoczynkowe z 800 miejscami (położone nad jez. Raduń) i domy pensjonatowe z 1500 miejscami. Poza tym w pobliskim Strączynie, obok campingu, powstanie pole namiotowe I kategorii na 200 miejsc.

W śródmieściu przewidziano lokalizację sali widowiskowo-sportowej oraz krytego basenu kąpielowego, natomiast w niedalekiej Bukowinie powstaną boiska piłki nożnej i hokeja na trawie jako centrum szkoleniowo-treningowe dla sportowców z kraju i zagranicy.

Plan ponadto przewiduje: wybudowanie zajazdu, stacji obsługi samochodów, utworzenie Muzeum Walk o Wał Pomorski.

Po zrealizowaniu tych szczytnych zamierzeń Wałcz będzie mógł przyjmować 18 tys. turystów dziennie.

Petetekowska „Lelewelówka”

Mławski Oddział PTTK otrzymał od władz miasta zabytkowy drewniany dom, spadek po bracie Joachima Lelewela. W 1978 r. petetekowcy zabezpieczyli dach oraz wnętrza przed dalszym niszczeniem. Natomiast od roku 1979 rozpoczną się już tu prace remontowe, prowadzone przez Spółdzielnię Rzemieślniczą w Warszawie. W „Lelewelówce” planuje się utworzenie pracowni krajoznawczej oraz siedziby Zarządu Miejskiego PTTK. Wokół budynku na placu utworzony zostanie camping i pole namiotowe.

Dobry rok wrocławskiej turystyki

W 1978 r. na terenie woj. wrocławskiego zaoferowano turystom ponad 7500 miejsc noclegowych, z tego prawie 600 w nowych obiektach m.in. w Trzebnicy (motel), w Żmigrodzie (hotel) oraz w Obornikach, Karłowie i Wrocławiu (domki campingowe). Doszło jeszcze do tego pole biwakowe na Oporowie i schronisko młodzieżowe w Wilczycach. O 39 zakładów gastronomicznych i o 13 sezonowych, łącznie ponad 2300 miejsc konsumpcyjnych zwiększyła się baza

żywniowa. Przybyło też sporo śródleśnych terenów wypoczynkowych, których liczba dochodzi już do 100, lepiej niż poprzednio urządzonych i wyposażonych.

Ośrodek kultury i turystyki na Zamku Książ

Monumentalny Zamek pod Wałbrzychem, mający ponad 400 sal i pomieszczeń, olbrzymie tarasy, amfiteatr na 1500 miejsc, kilkaset hektarów parku i 10 różnych budynków — przeznaczony został na Ośrodek Kultury i Turystyki. Dla zagospodarowania Zamku powołano instytucję w randze przedsiębiorstwa. Jest nią Przedsiębiorstwo Usług Turystyczno-Socjalnych „Zamek Książ”, dzielące się na dwa zakłady; T-1, i T-2 (turystyka wewnątrz zamkowych i turystyka zewnętrzna). Jak dotąd na koniec roku 1978 odrestaurowano: dwie podziemne kondygnacje piwnic, parter i pierwsze piętro, gdzie są najbardziej okazałe pomieszczenia. W końcowej fazie znajdują się także prace remontowe na drugim piętrze.

W miarę oddawania do użytku poszczególnych partii Zamku, pomieszczenia odnajmowane są wielu instytucjom. W podziemiach mieści się obecnie stacja geofizyczna PAN, a na parterze biura projektowe odbudowy Zamku, Międzyzakładowy Ośrodek Informacji Naukowo-Technicznej, pracownia geografii eksperymentalnej i in.

Obecnie Zamek Książ ma też, choć skromną, część hotelowo-gastronomiczną. W przyszłości będzie tutaj 240 miejsc, od luksusowych apartamentów do noclegów klasy turystycznej, a w 20 latach urzędzone zostanie muzeum.

Rozwój bazy turystycznej Częstochowskiego

Turystyczne zagospodarowanie, które ujęte zostało w „Głównych kierunkach rozwoju turystyki woj. częstochowskiego do roku 1980 z perspektywami do 1990” wzbogaci się o kilka obiektów noclegowo-gastronomicznych. W myśl przyjętego programu w Częstochowie rozpoczęto bu-

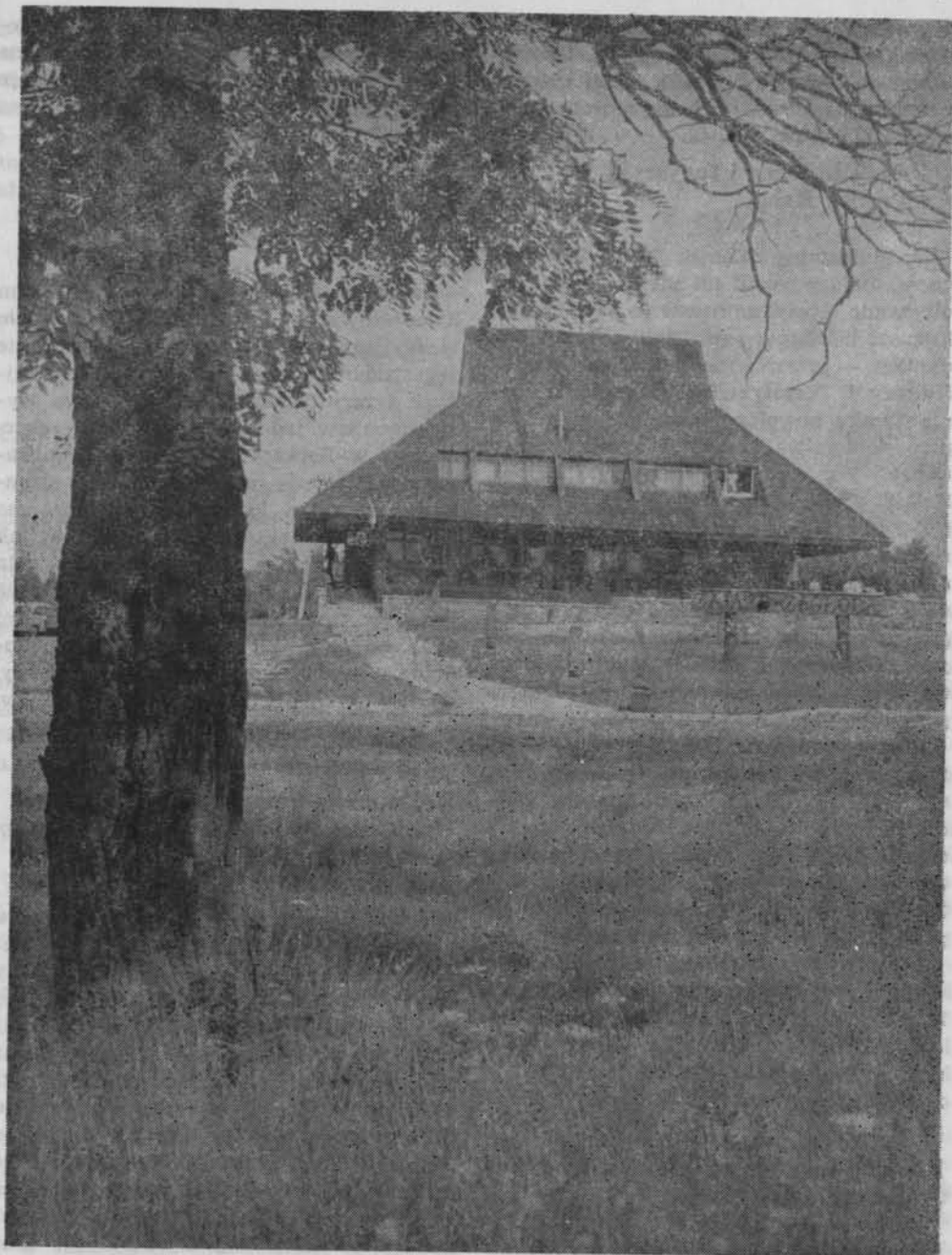
dowę hotelu na ok. 600 miejsc, a przewiduje się również wzniesienie motelu na 200. Natomiast koło Kruszyny powstaje zajazd turystyczny wraz z campingiem na ok. 2 tys. miejsc.

Zagospodarowanie „Sulejowskiego Morza”

Zalew Sulejowski, liczący ok. 120 km kwadratowych, utworzony jako źródło wody pitnej dla Łodzi, jest sukcesywnie zagospodarowywany dla celów rekreacyjnych i turystycznych. Wokół zalewu wyznaczono tzw. jednostki osiedleńczo-rekreacyjne: w Borkach, Kubach, w Bronisławowie. Powstają tu kompleksy wypoczynkowe, w skład których wejdą zarówno nowoczesne obiekty czynne cały rok, jak i sezonowe domki campingowe oraz pola namiotowe. W Borkach stanęło już 28 domków campingowych, a w końcowej fazie budowy jest tam również pawilonowy, nowoczesny ośrodek wypoczynkowy. W 1979 r. ma tu być już 50 domków, parking i plaża.

Rozbudowa bazy turystycznej Opolskiego

W 1978 r. w woj. opolskim konsekwentnie realizowany jest program rozwoju bazy noclegowej oraz gastronomicznej. Budowane są motele oraz stylowe zajazdy turystyczne. Największy udział w tym przedsięwzięciu ma Wojewódzka Spółdzielnia Spożywców „Społem”. Czynne są już zajazdy: w Opolu—Grudzicach, w Strzelcach Opolskich, w Głuchołazach, zaś w lipcu przekazano do użytku motel w Skorochowie nad Jez. Nyskim, przy uczęszczanej trasie sudeckiej prowadzącej w rejon Kotliny Kłodzkiej. Nowy motel dysponuje 42 miejscami noclegowymi oraz 142 miejscami w restauracji i barze szybkiej obsługi. Zaawansowane są także prace przy budowie kolejnego zajazdu turystycznego w Zawadzkiem. Będzie on miał 80 miejsc noclegowych oraz 200 miejsc w restauracji, kawiarni i barze.



Zajazd „Zagłoba” w woj. białostockim (fot. Stanisław Stolarczyk)

Zagospodarowanie „Jeziorska”

W Sieradzu opracowano projekt turystycznego zagospodarowania 22-kilometrowego odcinka nabrzeży przyszłego zalewu nad Wartą. Zbiornik wodny „Jeziorsko”, budowany przede wszystkim jako inwestycja rolnicza, będzie służył także jako ośrodek turystyczno-wypoczynkowy. Projekt przewiduje budowę stanic kajakowych, domów wypoczynkowych i urządzeń rekreacyjnych. W zagospodarowaniu nabrzeży zbiornika wodnego do celów turystycznych uczestniczyć będzie pięć województw: łódzkie, poznańskie, kaliskie, konińskie i sieradzkie.

Gdyńskie miasteczko rekreacyjne

Rekreacyjne miasteczko młodzieżowe budowane jest w Gdyni w rejonie otaczających miasto wzgórz morenowych. Na obszarze 1,5 ha ustawiono 20 domków campingowych dla ok. 380 osób. W przyszłości na dalszych 3 ha urządzi się także stadion sportowy, ścieżki zdrowia, tory przeszkód.

Modernizacja obiektów turystycznych Lubelszczyzny

Szeroko zakrojoną modernizację istniejących i budowę nowych obiektów turystycznych podjął Okręgowy Zespół Gospodarki Turystycznej PTTK w Lublinie. Zmodernizowano w 1978 r. domy wycieczkowe w Puławach i Kazimierzu oraz stanicę wodną w Serpelicach (woj. białsko-podlaskie). W petetekowskim hotelu „Europa” w Lublinie zwiększono bazę noclegową do 250 miejsc. Przekazany też zostanie do użytku dom noclegowy PTTK w Białej Podlaskiej. Prowadzona jest także rozbudowa domu wycieczkowego w Puławach, gdzie przybędzie dalszych 120 miejsc dla turystów.

Dużą bazę wodną przygotowuje też

lubelski oddział PTTK nad jez. Krasne na Pojezierzu Łęczyńsko-Włodawskim.

Zagospodarowanie Wałbrzyskiego

Na terenie województwa wałbrzyskiego w 1978 r. zwiększyła się baza noclegowa o dalsze 260 miejsc. W Kudowie powstał hotel na 70 miejsc, natomiast w Marcinkowicach i Kowalowej na 50 i 40 miejsc. Powstało też kilka schronów górskich; w Boguszowice-Gorcach, Czarnym Borze, Sokolcu, Bystrzycy Kłodzkiej i Łomnicy koło Głuszycy — w każdym po 8 miejsc noclegowych. Ponadto oddano do użytku babcówkę w Potoczku z 20 miejscami oraz 2 campingi w Kłodzku i Radkowie, mieszczące jednorazowo po 40 osób.

Natomiast prawie wszystkie z istniejących obiektów poddano bieżącym remontom i zabiegom modernizacyjnym. Przy hotelach i kompleksach gastronomiczno-hotelowych stworzono całą sieć uzupełniającą, jak parkingi, miejsca rekreacyjne, punkty informacyjne itp.

Na terenie województwa zagospodarowano również większość co atrakcyjniejszych szlaków turystycznych. Oddawane są tu punkty widokowe oraz, co jest zasługą „Lasów Polskich”, miejsca postojowe, specjalne miejsca biwakowe.

Zajazdy, Hotele

Białystok. W 1978 r. oddana została do użytku filia Domu Turysty PTTK w Tykocinie i Ośrodek Turystyczny w Hajnówce.

Placówka w Tykocinie dysponuje 46 miejscami w pokojach 2-osobowych. Ośrodek Turystyczny w Hajnówce, zbudowany został w oparciu o prezentowany na Międzynarodowych Targach w Poznaniu projekt hotelu robotniczego. Jeszcze w tym roku zostanie oddany do użytku pawilon o 64 miejscach noclegowych w pokojach 2-osobowych.

W okolicach wsi Ryboły wzniesiono też ładny, stylowy zajazd „Zagłoba”. Dysponuje on 60 miejscami gastronomicznymi oraz kilkoma pokojami 2-osobowymi.



Bydgoszcz. W Świeciu nad Wisłą w gotyckiej twierdzy średniowiecznej powstaje nowoczesny kombinat hotelowo-gastronomiczny.



Gdańsk. W listopadzie 1978 r. w Kartuzach, tuż przy obiekcie sportowym, otwarty został nowy dom wycieczkowy — „Rugan”, należący do Wojewódzkiego Przedsiębiorstwa Turystycznego „Turus”. Dysponuje on 60 miejscami noclegowymi w pokojach 2 i 3-osobowych i 40 miejscami w części gastronomicznej. Czynna tu jest wypożyczalnia i punkt naprawy sprzętu turystycznego.



Kraków. W Myślenicach Przedsiębiorstwo Turystyczno-Gastronomiczne „Wawel-Tourist” przekazało do użytku hotel „Zarabie”. Dysponuje on 116 miejscami, salami klubowymi i restauracją „Akwarium”.



Piła. Na trasie Warszawa-Szczecin, kilka kilometrów od centrum Wyrzyska, otwarto nowy zajazd „Cieszymir”. Dysponuje on restauracją na 120 miejsc oraz 39 miejscami noclegowymi. Jest to jeden z 8 zajazdów zaplanowanych w najbliższych zamierzeniach perspektywicznych do budowy.

Opr. STANISŁAW STOLARCZYK

25 LAT WYDAWNICTWA „SPORT I TURYSTYKA”

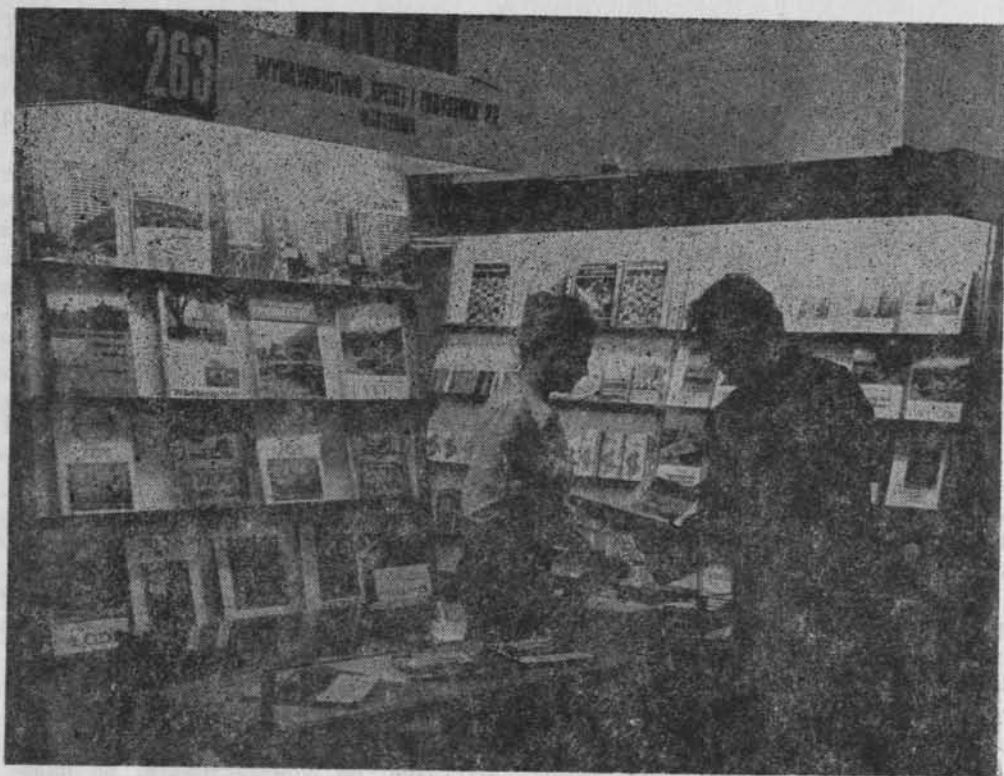
W styczniu 1978 r. minęło 25 lat od powstania Wydawnictwa „Sport i Turystyka”. Zorganizowane ono zostało w 1953 r. z połączenia Spółdzielczego Instytutu „Kraj” i Działu Wydawnictw Sportowych Ministerstwa Obrony Narodowej.

W okresie minionych 25 lat wydano: 2124 tytuły książek turystycznych i sportowych w nakładzie ponad 26 mln egz. i 666 tytułów folderów turystycznych i krajoznawczych w ilości ponad 24 mln egz. 144 tytuły z serii publikacji dla Rady Ochrony Pomników Walki i Męczeństwa w nakładzie 838 tys. egz. i 168 tytułów z serii „Kolorowe zeszyty” w nakładzie ponad 11 mln egz. Wyeksportowano w nakładzie 2 942 000 egz. 237 tytułów do 15 krajów świata w 13 językach.

Wydawnictwo SiT powstało w parę miesięcy po oddaniu do użytku części MDM z placem Konstytucji w Warszawie, na parę miesięcy przed ukończeniem odbudowy Starego Miasta w Warszawie, na rok przed uruchomieniem elektrociepłowni na Żeraniu i na rok przed uruchomieniem pierwszego wielkiego pieca w Hucie im.

Lenina, a więc w tym okresie, kiedy krajobraz Polski ulegał wielkim przeobrażeniom, kiedy dobiegał końca proces scalania zachodnich ziem z Macierzą i kiedy poznanie własnego kraju zaczęło stawać się powszechną potrzebą. Warto odnotować, że w 1953 r. wydano 61 różnych przewodników i poradników turystycznych w nakładzie ponad 472 tys. egz. i 14 tytułów wydawnictw ilustrowanych zbliżonych do wydawnictw albumowych w ilości 144 tys. egz. Znaczna część to przewodniki po miastach i jego okolicach np. *Gdańsk* W. Szremowicza, *Gorzów K. Rzemienieckiego*, *Kwidzyn* A. Wysockiego, *Legnica* J. Łomnickiego, *Łagów* T. Pasikowskiego, *Szczecin* Cz. Piskorskiego, *Swidnica* L. Kucharzewskiego, *Tarnów* L. Rubacha, *Zielona Góra* T. Pasikowskiego. Były to w większości przewodniki po miastach odzyskanych dla Macierzy. Objętość ich była niewielka, przeważnie 32 strony, tylko przewodnik po *Szczecinie* miał 104 strony, a po *Gdańsku* 164.

Większe objętościowo były wydane w owym roku przewodniki po regionach



Stoisko Wydawnictwa „Sport i Turystyka” na Międzynarodowych Targach Książki w Warszawie

turystycznych, np. *Beskid Śląski i Mały L. M. Bieleckiego*, *Dolny Śląsk* A. Krzywobłockiego i D. Hanulanki, *Wielkopolska* A. Dubowskiego i T. Jaśkowiaka, *Ziemia Lubuska* tychże autorów. Wydano szereg przewodników dla kajakowców np. *Kajakiem po jeziorach augustowskich i suwalskich* J. Kurana, *Kajakiem po wodach woj. bydgoskiego* J. Ryszkowskiego, *Kajakiem po Pojezierzu Kaszubskim* Z. Wrześniowskiego, *Kajakiem po rzekach Mazowsza* J. Kurana i S. Czajkowskiego, *Kajakiem z biegiem Noteci* E. Wielewskiego. Wydano wiele poradników, np. *Jak organizować wycieczki*, *Poradnik turysty narciarza*, *Na rowerze*, *Regulamin Górskiej Odznaki Turystycznej PTTK*, *Wytyczne do pracy kół krajoznawczych młodzieży*. Dla młodych turystów wydana została bogato ilustrowana książka-przewodnik *Szlakami Zwycięstw* w opracowaniu T. Sobańskiego i *Na szlakach Lenina*

w *Tatrach*, a dla mieszkańców wsi również bogato ilustrowana książka-przewodnik *Wycieczki chłopskie zwiedzają budowlę socjalizmu* w opracowaniu T. Podgórskiego. Nakłady wynosiły wówczas 4–10 tys. egz. i można było nabyć te przewodniki w kilku kolejnych nakładach.

W 1963 r. Wydawnictwo SiT, przy współudziale Rady Ochrony Pomników Walki i Męczeństwa rozpoczęło publikowanie literatury dotyczącej upamiętnionych miejsc walki i męczeństwa narodu polskiego, omawiającej martyrologię i walki zbrojne z okupantem w czasie II wojny światowej. Tę grupę literatury stworzył Przewodnik *po upamiętnionych miejscach walk i męczeństwa*. W przedmowie do I wydania Przewodniczący Rady, minister Janusz Wieczorek pisał: „Wydawnictwo, które oddajemy do Waszych rąk, nosi nazwę „Przewodnik”. Nazwa ta kojarzyła się zawsze dotąd w

umysłach ludzi z opisami najpiękniejszych zakątków różnych krajów, z pięknem przyrody, wspaniałością architektury, zabytkami kultury czy sztuki... W tym przewodniku nie ma o tym mowy. Jest to pierwszy i chyba jedyny tego rodzaju przewodnik na świecie, jedyne takie wydawnictwo. Takiej publikacji nie znają historie najstarszych firm wydawniczych od chwili, gdy człowiek począł posługiwać się drukiem. Jest ono nieznanie i bez precedensu w swej formie i treści, tak jak nieznanym był dotąd w dziejach cywilizowanego świata ogrom bestialstwa i zbrodni, jakich dokonał hitleryzm w Polsce w okresie II wojny światowej". Wkrótce wydano wersję angielską, francuską, niemiecką i rosyjską tego przewodnika. Obecnie przygotowuje się jego trzecie wydanie, z opisem około 4000 miejsc. Ponadto wydano serię 149 przewodników-albumików o obozach zagłady, miejscach walk oddziałów partyzanckich i wojska polskiego w latach II wojny światowej.

W 25-lecie Polski Ludowej ukazało się bogato ilustrowane dzieło *Dla Ciebie Ojczyzno*, książka o miastach, wsiach i regionach odznaczonych za walkę z okupantem hitlerowskim i za wybitny wkład w odbudowę.

Głośnym echem odbiło się wydanie w 1973 r. *Encyklopedii Tatrzańskiej* Zofii Radwańskiej-Paryskiej i Witolda H. Paryskiego. Wielu wybitnych ludzi uznało ukazanie się tej książki za wydarzenie.

Niewątpliwym wydarzeniem była w 1963 r. pierwsza edycja *Przewodnika po Polsce*. Na 752 stronach opisano drobnym drukiem 100 tras i 300 wariantów o długości 25 000 km oraz 6000 miejscowości. Wyposażono go w mapy, plany i schematy. Przewodnik uzyskał z miejsca wysoką ocenę turystów i nakład 30 000 egz. wyczerpał się w tym samym roku. Nakłady kolejnych zakualizowanych edycji 50 000, 60 000, 50 000 egz. były w sprzedaży zaledwie po kilka tygodni. W ślad za tym opracowaniem ukazała się skrócona wersja przewodnika po Polsce w językach angielskim, francuskim i niemieckim. Bardziej szczegółowe opisy wartości krajoznaw-

czych i turystycznych walorów naszego kraju zawarte były w przewodnikach po województwach. Do reformy administracyjnej kraju wydano przewodniki po czterestu województwach. Po reformie przystąpiono do wydania serii przewodniki po miastach wojewódzkich — dotychczas wydano przewodniki po czterestu miastach (dalsze ukazywać się będą sukcesywnie) — oraz przewodniki po większych niż województwa regionach. Wydawnictwo zamierza zawrzeć opis Polski pod względem turystycznym i krajoznawczym w 12—14 wolumenach. Propozycje zakresu terytorialnego tych przewodników i ich tytułów przedstawione zostały do oceny i opinii środowisk i organizacji turystycznych.

Literatura turystyczna i krajoznawcza ukazuje się obecnie w wyraźnie zarysowanych grupach: wydawnictwa naukowe, popularyzacyjne i opracowania monograficzne; przewodniki po Polsce; po upamiętnionych miejscach walk i męczeństwa narodu polskiego; po regionach turystycznych; po województwach; po miastach i okolicach; po uzdrowiskach i miejscowościach wypoczynkowych; po górach; po rzekach i jeziorach; seria *Zwiedzamy zabytki i muzea*; wspomnienia i reportaże z wypraw; informatory i poradniki; foldery turystyczne i krajoznawcze; przewodniki po krajach obcych; wydawnictwa albumowe o Polsce, o miastach, rzekach, górach i przyrodzie polskiej; seria *Piękno Polski* i albumy o krajach obcych. Część przewodników, szczególnie po Polsce i większych miastach, wydawana jest w językach obcych.

Profil Wydawnictwa, choć wyraźnie ukształtowany, jest stale doskonałony. Najmłodsza seria wydawnicza *Zwiedzamy zabytki i muzea*, przeznaczona szczególnie dla młodzieży, cieszy się uznaniem nie tylko młodych czytelników, a nakłady 30—50 tys. egz. są niewystarczające. Czytelnictwo literatury turystycznej rośnie gwałtownie. W 1971 r. przewodniki turystyczne wydawano w ilości 16 000 egz. (nakład średni) i w sprzedaży były one ponad trzy lata. W 1978 r. średni nakład

przewodników wynosił 26 000 egzemplarzy i po upływie pół roku był już wyczerpany.

Poziom i wartość wydawanych przewodników podnosi bogate wyposażenie kartograficzne. Niektórzy odbiorcy skarżą się na brak zdjęć w przewodnikach. Dla miłośników krajobrazu na fotografii Wydawnictwo publikuje kilka serii wydawnictw albumowych. Są to albumy o miastach (*Warszawa, Lublin, Kraków, Gdańsk*), albumy o polskich rzekach, albumy o najpiękniejszych zakątkach (*Orle Gniazda, Pojezierze Augustowsko-Suwalskie*), o tematyce przyrodniczej i obejmująca już ponad czterdzieści albumów interdyscyplinarna seria *Piękno Polski*. Wydawnictwo współpracuje z wybitnymi fotografikami, kartografami, krajoznawcami, turystami. Liczba twórców i współtwórców książek turystycznych, sportowych i innej litera-

tury sięga ponad tysiąca osób. Literaturę turystyczną i wydawnictwa albumowe drukuje szereg zakładów poligraficznych w różnych miastach Polski: Dom Słowa Polskiego w Warszawie, Drukarnia Narodowa i Wydawnicza w Krakowie, Łódzkie Zakłady Graficzne. Wydawnictwo współpracuje z domami wydawniczymi innych krajów, wydaje przewodniki po obcych krajach dla polskich turystów, inspirowane publikacje w języku polskim wydawane za granicą, wydaje przewodniki po Polsce w językach obcych.

Wydawnictwo „Sport i Turystyka” weszło w drugie ćwierćwiecze działalności edytorskiej. Towarzyszą mu serdeczne życzenia pełniejszego zaspokojenia potrzeb czytelniczych polskich turystów.

EUGENIUSZ SKRZYPEK

Sprostowanie

W roczniku „Ziemia” 1975—1976 zniekształcone zostało nazwisko autora artykułu „Wspomnienie o Walentym Gadowskim”.

Nazwisko prawidłowo powinno brzmieć Tadeusz Apollo.

Ponadto w artykule Stanisława Rzeszowskiego „Pionierzy polskiego krajoznawstwa na Pomorzu Zachodnim” zniekształcono nazwiska:

strona	wiersz	szpalta	jest	powinno być
130	Autor	—	Rzeszewski	Rzeszowski
130	17 od góry	II	Z. Kisielewski	J. Kisielewski
135	14 „	I	Nawotniak	Nowotniak
136	21 „	I	Dziurl	Dziurla
136	4 „	II	Lichowa	Lichwa

Wydawnictwo przeprasza za zaistniałe pomyłki.