

## FAKTY, WYDARZENIA

Prezydium Rządu podjęło decyzję o nadaniu w 1973 r. dalszym 19 miejscowościom statusu uzdrowisk. Są to miejscowości, w których istnieją odpowiednie warunki naturalne i mineralne zasoby lecznicze potrzebne do rozszerzenia dotychczasowej bazy lecznictwa uzdrowiskowego. Warunki te były przedmiotem badań prowadzonych przez Instytut Balneologiczny i służbę geologiczną resortu zdrowia. Wytypowane miejscowości otrzymają status uzdrowisk po zapewnieniu odpowiedniego stanu sanitarnego (sieć urządzeń wodno-kanalizacyjnych). Dużą wagę przywiązuje się także do ochrony naturalnego środowiska. W rejonie uzdrowisk nie wolno budować zakładów szkodliwych dla zdrowia, a także dużych zakładów przemysłowych.

Na terenie województwa gdańskiego status uzdrowisk nadano: Jastarni, Juracie, Krynicy Morskiej, Lebie. Oprócz korzystnych warunków klimatycznych znajdują się tu wody mineralne nadające się do kąpieli. Istnieje także możliwość korzystania z kąpieli leczniczych w ogrzewanej wodzie morskiej. Korzystne warunki i złoża solankowe znajdują się w Ustce i miejscowości Dźwirzyno w Koszalińskim. W rejonie Ustki wykryto także złoża borowiny o wysokich właściwościach leczniczych.

Wody lecznicze typu Zuber znaleziono w miejscowości Złockie koło Muszyny.

Doskonałe wody cieplicze nadające się do lecznictwa ma miejscowość Lipa w Lubelskim. Na terenie Łódzkiego rangę uzdrowiska otrzymuje Rogoźno, w Poznańskim — Koszuty. Miejscowości, którym nadano status uzdrowisk w Rzeszowskim to Raba, Komańcza, Czarna. Uzdrowiskiem będzie też Polańczyk, gdzie spora baza noclegowa stwarza dobre warunki do utworzenia uzdrowiska klimatycznego. W Szczecińskim dobrymi warunkami klimatycznymi i zasobami wód mineralnych dysponują: Dziwnówek, Łukęcin, Międzywodzie. W 1972 r. odwiercono złoża solanki leczniczej w Łagowie (Zielonogórskie).

Decyzje rządowe w dużym stopniu przyczynią się do powiększenia sieci uzdrowisk i lepszego wykorzystania bazy noclegowej w wielu miejscowościach. Istniejąca już baza pozwoli na organizowanie wczasów leczniczych przez cały rok.

Nowe zarządzenie o uzdrowiskach przyczyni się do zwiększenia starań resortu zdrowia, przedsiębiorstw turystycznych, zakładów pracy i gospodarzy województw o powiększenie bazy hotelowej, leczniczej, gastronomicznej i innych placówek usługowych dla kuracjuszy i turystów.

\*

2 I 1973 r. odbyło się inauguracyjne zebranie Klubu Ochrony Środowiska Sto-

warzystwa Dziennikarzy Polskich z udziałem przedstawicieli prasy, radia i telewizji z całego kraju. Zadaniem klubu będzie popieranie wszelkich form twórczości dziennikarskiej związanej z tematyką ochrony i kształtowania środowiska człowieka.

Przewodniczącym zarządu został wybrany red. Marek Koreywo z „Trybuny Ludu”, wiceprzewodniczącymi — red. Iwona Jacyna ze „Stolicy” i red. Jerzy Urbaszewicz z Polskiego Radia w Łodzi, sekretarzem — red. Mariusz Kukliński z PAP.

\*

25 I 1973 r. odbyło się w Warszawie pierwsze posiedzenie międzyresortowego zespołu ekspertów, którego zadaniem jest opracowanie kompleksowego, długofalowego programu ochrony środowiska w kraju. W pracach zespołu uczestniczą przedstawiciele szeregu resortów, członkowie PAN, dyrektorzy instytutów naukowych. Przewodniczącym został minister gospodarki terenowej i ochrony środowiska Jerzy Kusiak.

W 1973 r. nakłady na ochronę środowiska wzrosną w stosunku do 1972 r. o 75%. Podejmie się budowę 363 oczyszczalni ścieków, z których połowę odda się do użytku jeszcze w tym roku. Ogółem przeznaczają się na te cele 4,4 mld zł, co stanowi najwyższą dotąd kwotę w stosunku rocznym. Główną jej część koncentruje się w resortach: przemysłu chemicznego, górnictwa i energetyki, przemysłu ciężkiego, spożywczego i skupu oraz budownictwa, 23% środków przeznaczają się na ochronę środowiska w Katowickim.

\*

Zarząd Okręgu LOP opracował „Raport o stanie zagrożenia przyrody i środowiska człowieka w województwie lubelskim”, który za pośrednictwem Zarządu Głównego LOP został przedłożony Ministrowi

Gospodarki Terenowej i Ochrony Środowiska. Raport, którego autorem jest prezes ZG LOP prof. dr hab. Dominik Fijałkowski, obejmuje całokształt spraw środowiska naturalnego Lubelszczyzny, charakteryzuje stan aktualny, omawia przyczyny zagrożeń, formułuje wnioski

\*

W pobliżu kopalni „Kleofas” w Katowicach trwają intensywne prace przy budowie Centrum Ochrony Środowiska. Inwestycja jest wspierana przez fundusz rozwoju ONZ. Generalnym wykonawcą inwestycji jest Śląskie Zjednoczenie Budownictwa Miejskiego. W stanie surowym ukończono już jeden z czterech budynków Centrum, przeznaczony na laboratorium. Kończy się prace przy wznoszeniu konstrukcji hali technicznej.

Centrum Ochrony Środowiska otrzyma najnowocześniejsze urządzenia techniczne do kontroli i pomiarów zanieczyszczeń. Na wyposażenie Centrum przeznaczono w 1973 r. 9 mln zł.

Zadaniem Centrum Ochrony Środowiska ma być wypracowanie modelu i koncepcji ochrony środowiska w warunkach wielkiej aglomeracji przemysłowej i znalezienie optymalnego rozwiązania problemu, z możliwością zastosowania tego wzorca w innych regionach kraju i zagranicą.

Czynnikiem, który zdecydował o lokalizacji Centrum właśnie w Katowicach, jest to, że — jak stwierdzili jednomyślnie eksperci od spraw ochrony środowiska — złożoność środowiska naturalnego w katowickim należy do rzadkości w skali światowej. Jest tu zlokalizowany olbrzymi przemysł, który powoduje niekorzystne zmiany w środowisku naturalnym. Jednocześnie obliczono, że jest tu tylko 40 pogodnych dni w roku. Na 1000 rzek płynących w tym regionie połowa ulega zanieczyszczeniu, a przy tym Katowickie należy do najbardziej zalesionych województw w kraju.

\*

Wiele nowych źródeł wód leczniczych, zwłaszcza solankowych, bogate zasoby wód mineralnych odkryli w ostatnich paru latach nasi geolodzy.

W paśmie Bieszczadów stwierdzono obecność kilku rzadko spotykanych wód o osobliwych składach chemicznych. Umożliwiają one, zdaniem specjalistów, leczenie schorzeń reumatycznych, przewodu pokarmowego, a także tzw. chorób cywilizacyjnych, zwłaszcza nerwic.

Duże ilości leczniczej solanki odkryto m.in. w Trzebnicy koło Wrocławia, w pobliżu Łagowa Lubuskiego, w Ustroniu Śląskim, w Sopocie i wielu innych miejscowościach.

Poszukiwania trwają nadal, z tym, że geolodzy wierzą głównie w okolicach, które mają już tradycje wypoczynkowo-lecznicze, albo tam, gdzie zamierza się w najbliższym czasie budować ośrodki wypoczynkowe i sanatoryjne. Prowadzi się m.in. badania w Tatrach i Sudetach, na stokach Gór Świętokrzyskich, a także w rejonie Augustowa, który niebawem ma otrzymać status miejscowości uzdrowiskowej.

\*

Uzdrowisko Żegiestów Zdrój zostanie w najbliższych latach znacznie rozbudowane, co umożliwi niemal dwukrotnie większej niż obecnie liczbie kuracjuszy odbywanie tam kuracji leczniczych. Resort zdrowia zamierza zbudować w tym uzdrowisku nowy zakład przyrodolecznicy oraz szpital uzdrowiskowy na około 200 miejsc.

Natomiast staraniem lokalnych władz terenowych Żegiestów otrzyma nowy dworzec kolejowy, dom kultury, kryty basen kąpielowy, motel z restauracją oraz dwie kawiarnie.

\*

Na podstawie zarządzenia ministra leśnictwa i przemysłu drzewnego z dnia 23

stycznia 1973 r. utworzono w Polsce 11 nowych rezerwatów przyrody. Są to w Szczecińskim: „Lumiewo” koło Wolina, „Olszyna Źródłiskowa” pod Lubiechowem Dolnym koło Cedyni, „Jezioro Jasne” koło Pyrzyce, „Uroczysko Święta” koło Goleńiowa, „Wzgórze Widokowe nad Między-morzem” koło Kołbaskowa.

W Krakowskim uznano za rezerwat przyrody pod nazwą „Zasolnica” kilkuna-stohektarowy obszar lasu koło Porąbki, w Lubelskim — rozległe torfowiska „Brzeźno”, „Czapliniec” w Uroczysku Feliksówka koło Radzyna Podlaskiego oraz „Brudzieniec” koło Włodawy.

\*

W krajobrazie Pomorza środkowego istotnym elementem są piękne parki wiejskie. W Koszalińskim jest ich około 600, a ich bogactwem jest niezwykle rzadki i cenny drzewostan. Wiele tu egzotycznych okazów drzew, krzewów i roślin, bardzo już rzadko w Polsce spotykanych. Należą do nich m.in. dereń szwedzki, jarzab brekinia, wiciokrzew pomorski, moroszka, żywotnik olbrzymi i szereg innych. W parkach jest wiele cisów, jaworów, modrzewi, tulipanowców amerykańskich, spotyka się nierzadko wspaniałe okazy kilkusetletnich dębów, jesionów i buków.

Te pomniki przyrody mają znaczenie nie tylko klimatyczne, krajobrazowe czy rekreacyjne. Specjaliści stwierdzają, że wiele gatunków drzew obcego pochodzenia, dobrze tu już zaaklimatyzowanych, może służyć jako cenny materiał maceczny dla terenów zielonych w innych rejonach kraju.

Większość wiejskich parków znajduje się w administracji państwowych gospodarstw rolnych. W Wojewódzkim Zjednoczeniu PGR w Koszalinie podjęto obecnie szeroko zakrojone przedsięwzięcia dla likwidacji zaniedbań z poprzednich lat i ratowania wiejskich parków. We wszystkich powiatach powołuje się w PGR stanowiska specjalistów leśnych i organizuje

obwody leśne. Ich obowiązkiem jest opieka nad parkami wiejskimi.

Przygotowuje się dokumentację prac renowacyjnych i modernizacyjnych w wielu wiejskich parkach. Powołano także brygady do zadrzewiania terenów leśnych. Brygady te będą wykonywać także prace konserwatorskie i renowacyjne w parkach wiejskich.

\*

Ponad 1000 ha ziemi przywróci się z powrotem rolnictwu po wydobyeniu siarki na terenie kopalni w Grzybowie koło Staszowa. Doświadczenia z uprawą zbóż, okopowych i roślin przemysłowych, przeprowadzane przez naukowców z Instytutu Uprawy, Nawożenia i Gleboznawstwa w Puławach, przynoszą pozytywne rezultaty. Doświadczenia wykazały, że większość wyeksploatowanych już terenów stosunkowo łatwo można przywrócić rolnictwu przez obfite wapnowanie gleby. Do przeprowadzania tego zabiegu zobowiązała się kopalnia wspólnie z Powiatowym Związkiem Kółek Rolniczych w Staszowie.

Na terenie „wodnej kopalni” w Grzybowie powstanie w najbliższym czasie specjalistyczne gospodarstwo rolne. Już w 1973 r. tereny uprawne kopalni wzrosły do 100 ha.

Miejscem wypoczynku mieszkańców Sandomierza i Tarnobrzegu stanie się niewątpliwie za kilkanaście lat las mieszany zakładany na terenach, gdzie eksploatowano systemem odkrywkowym rudę siarki w Piasecznie.

Na Kieleczyźnie rozpoczęto prace przy zalesianiu zrębów i nieużytków. Nowe lasy zakłada się m.in. na terenach koło Radomia, Końskich i Przysuchy.

W 1973 r. zalesiono na terenie województwa ponad 8 tys. ha nieużytków, zrębów i halizn. Wzdłuż dróg i na placach zasadzono ponad 550 tys. młodych drzewek, wyhodowanych w szkółkach, które zostały założone w poszczególnych nadleśnictwach. W sadzeniu drzew masowy udział brała młodzież.

Zalesiane są także piaszczyste wydmy, powodujące stopowienie przylegających doń gruntów uprawnych.

\*

Ziemia Białostocka jest terenem szczerze obdarzonym przez naturę, wiele zakątków zachowało się niemal w dziewiczym stanie, znajdują się tu prawdziwe „cuda przyrody”, jakich nie ma już nigdzie w Europie. Mieszkańcy wielkich miast patrzą na Białostoczczyznę z nadzieją, że znajdą tu zawsze spokój i ciszę.

Na terenie województwa istnieje już 32 rezerваты, a dalszych 37 propozycji czeka na zatwierdzenie. Znajduje się tu 210 pomników przyrody — są to zgrupowania okazałych jałowców, potężnych dębów, cisów, usypiska głazów.

Walory klimatyczne i turystyczne, zwłaszcza północno-zachodnich terenów Białostockiego, są nader frapujące. Panuje tu klimat bardziej kontynentalny, a więc lata są pogodne, a zimy ostrzejsze i bardziej śnieżne niż w innych rejonach kraju. Ogromne skupiska leśne, piękne i jeszcze dość czyste jeziora mogą zapewnić wypoczynek wielu ludziom.

W planach rozwoju gospodarczego regionu oprócz rolnictwa i przemysłu rolnego oraz hodowli — turystyka zajmuje coraz większe miejsce.

Na terenie Białostoczczyzny znajduje się też wiele terenów, które pozostając w nieskażonym stanie stanowią już i mogą stanowić pole obserwacji zjawisk zachodzących w świecie biologicznym. Prace badawcze prowadzone są w Puszczy Białowieskiej i nad jeziorem Wigry, a w przyszłości ich terenem może stać się dolina Biebrzy.

\*

Unikalne w skali europejskiej, mało dotychczas znane i zbadane tereny bagienne nad Biebrzą, na wschód od Kanalu Augustowskiego — mają być niebawem objęte ścisłą ochroną przyrodniczą. Jest to



Jezioro Wigry. Fot. T. Smagacz

długie pasmo podmokłej ziemi, torfowisk, bagien wśród których trafiają się również obszary o charakterze pustynnym, porośnięte roślinnością stepową, karłowatymi drzewami i krzewami. Gdziekolwiek trafiają się nawet wydmy piaszczyste, wysokie na kilkanaście metrów. Ciekawa i różnorodna jest występująca tu roślinność: sosna karłowata, brzoza niska, arnika, rosiczka, wilcze lyko, pełnik europejski, kilkadziesiąt odmian mchów.

Na terenach tych występuje wielka różnorodność ssaków i ptactwa. Bezpośrednio po wojnie ocalały na biebrzańskich bagnach zaledwie cztery łosie. Obecnie dzięki ochronie i troskliwej opiece leśników oraz straży łowieckiej pogłowie tych zwierząt sięga 400 sztuk. Prócz łosia spotyka się tutaj dziki, sarny, jelenie, lisy, wilki, wydry, piżmaki, bobry, jenoty, a z ptactwa — żurawie, cietrzewie, jarząbki — bataliony, wiele gatunków kaczek, dzikie gęsi.

Jest to rezerwat przyrody obejmujący tereny Czerwonego Bagna i Grzędów, ale

cały obszar w rozwidleniu rzek Biebrzy, Jęgrzni i Elku zasługuje z pewnością na specjalną ochronę przyrodniczą.

\*

Zaliczany do najpiękniejszych w Europie poznański Ogród Botaniczny otrzymał w 1973 r. do zagospodarowania 6 hektarów nowych terenów. Na 2 hektarach już w przyszłym roku powstanie dział roślin północnoamerykańskich. Na pozostałych czterech wyrosną rośliny uprawiane we Wschodniej Azji.

Przy okazji, gospodarczym sposobem, m.in. przy wykorzystaniu nieużytecznych miejskich krawężników, buduje się w Ogrodzie alpinarium, na którym już wkrótce zazielenią się rośliny górskie.

\*

W maju 1973 r. minęło 150 lat od rozpoczęcia budowy Kanału Augustowskiego. Autorem projektu kanału wodnego łączą-

cego Wisłę z Niemnem przez Narew, Biebrzę, Czarną Hańczę i dalej Niemen z Bałtykiem — był gen. Ignacy Prądzyński. Budowa trwała z przerwami do 1839 r.; w tym roku pierwsze tratwy flisaków popłynęły odcinkiem Biebrza — Niemen. Drugi odcinek, łączący Niemen z Bałtykiem, już nie powstał.

Jeden z najstarszych zabytków polskiej inżynierii wodnej ma 101 km długości i 18 śluz. Dzisiaj nadal spławia się nim drewno do augustowskiego tartaku. Doskonale wkomponowanie kanału w krajobraz ściąga też rzesze turystów, którzy mają okazję podziwiać z pokładów statków wycieczkowych uroki jego brzegów i starych drewnianych śluz.

Z okazji jubileuszu kanału otwarto 14 V 1973 r. w Muzeum Techniki w Warszawie ekspozycję, dotyczącą jego historii i obecnego stanu.

\*

Mazowiecki miesięcznik „Barwy” po raz pierwszy przyznał w 1974 r. nagrody im. Oskara Kolberga najwybitniejszym twórcom ludowym oraz popularyzatorom sztuki ludowej i folkloru polskiego. Inicjatywa ma charakter ogólnopolski i będzie kontynuowana w przyszłych latach.

Akcji „Barw” patronuje Komitet Honorowy pod przewodnictwem członka Biura Politycznego KC PZPR, wicepremiera, ministra Kultury i Sztuki Józefa Tejchmy.

\*

W 30 rocznicę bitew Batalionów Chłopskich z hitlerowskim okupantem na Zamajszczyźnie — 2 I 1973 r. — w miejscach walk pod Różą i Zaborecznem odbyła się uroczystość poświęcona pamięci bohaterów tamtych walk. Pod pomnikami bohaterów miejscowe społeczeństwo, byli uczestnicy walk i działacze ruchu oporu złożyli wieńce i wiązanki kwiatów. Wśród obecnych znajdował się członek Prezydium NK ZSL, wicepremier Zdzisław Tomal.

\*

Rymanów-Zdrój jest w kraju największym po Rabce uzdrowiskiem dla dzieci. Istotnym elementem leczenia jest oprócz wód mineralnych także korzystny, specyficzny mikroklimat tej miejscowości. Jednym z jego czynników jest rzeczka Tabor, wzdłuż której usytuowane jest uzdrowisko. Nie zawsze jednak był to czynnik działający korzystnie. Nieuregulowane na odcinku kilkukilometrowym koryto Taboru tworzyło rozlewiska podczas większych opadów deszczu. W 1973 r. zakończono prace regulacyjne koryta i nadbrzeży. Koszt inwestycji wyniósł 18 mln zł.

\*

W dniu 27 V 1974 r. otwarta została w Warszawie w Muzeum Sportu i Turystyki wystawa zorganizowana przez Zarząd Główny Ligi Ochrony Przyrody pod hasłem „Kraj, w którym żyjemy”. Obrazuje ona w formie plasz i fotogramów dorobek Polski Ludowej w okresie 30-lecia w dziedzinie ochrony środowiska przyrodniczego. Ukazuje piękno kraju, fragmenty parków narodowych, lasy, zazielenione osiedla, zbiorniki wodne, wybrzeże Morza Bałtyckiego, regiony przemysłowe i rolnicze.

W otwarciu wystawy wziął udział podsekretarz stanu w Ministerstwie Leśnictwa i PD — mgr Henryk Piątek, przedstawiciel Komitetu Centralnego PZPR — tow. Czesław Szczepański, goście pokrewnej organizacji ochrony przyrody z NRD, przedstawiciele współpracujących instytucji i organizacji, działacze LOP i młodzież Warszawy.

\*

Na szczycie Armatniej Góry w Nałęczowie, w autentycznej pracowni pisarza, zwanej „Chatą”, mieści się Muzeum Stefana Żeromskiego.

„Chata” została zbudowana wg projektu Jana Koszyc-Witkiewicza w 1905 r. w

stylu zakopiańskim i była urzeczywistnieniem marzeń autora „Ludzi Bezdomnych” o własnym domku.

Wnętrze „Chaty” niewiele zostało zmienione od czasów Żeromskiego: te same i tak samo ustawione meble, obrazy malowane przez Żeromskich i ich przyjaciół, miniatury, portrety, książki.

Gdy w 1928 r., w 3 lata po śmierci pisarza, otwierano tu muzeum, do zbiorów dodano tylko kilkadziesiąt fotografii z albumu rodzinnego, pamiątki po synu i dokumenty wskazujące na szeroką działalność oświatową w Nałęczowie autora „Siłaczki”.

Nieopodal „Chaty”, w ogrodzie, znajduje się grób-mauzoleum przedwcześnie zmarłego w 1918 r. jedyne go syna Żeromskich, Adama.

\*

Środkowe Nadodrze stanowi obszar atrakcyjny dla turystów, zarówno ze względu na uroki krajobrazowe jak też bogactwo zabytków architektury. Wiele z nich sięga swym rodowodem piastowskich czasów tej ziemi.

Ponad 2700 obiektów znajduje się pod konserwatorską ochroną prawną, 70 z nich jako zabytki zerowej i pierwszej klasy, podlegają szczególnej pieczy. Są to relikty średniowiecznych fortyfikacji obronnych, zamki, pałace, budowle sakralne itp. Należy do nich m.in. zamek Piastów Śląskich w Głogowie, olbrzymi zespół zamkowy z XII w. w Żarach, zbudowany przez Henryka Brodatego zamek w Krośnie Odrzańskim i inne. Osobliwość w skali europejskiej reprezentują mury systemu obronnego Strzelec Krajeńskich, Kożuchowa i Ośna Lubuskiego.

Niektóre spośród tych pomników historii mają mecenasów i opiekunów w postaci zakładów pracy i instytucji, a także organizacji społecznych. Wraz ze służbą konserwatorską zajmują się one odbudową i przystosowaniem na cele kulturalne, oświatowe itp. Np. huta miedzi „Głogów” inwestuje w renowację zamku głogowskie-

go. Wieloletni plan prac adaptacyjnych pałaców na potrzeby kultury podpisało z wojewódzkim konserwatorem zabytków zielonogórskie Zjednoczenie PGR. Harcerski szczepek „Makusynów” z Zielonej Góry odbudowuje podczas wakacyjnych czynów społecznych zameczysko w Siedlisku, gdzie zlokalizowana jest stacja harcerska.

\*

Od kilku lat trwają prace związane z odbudową dawnej rezydencji Piastów Śląskich dynastii legnicko-brzeskiej, renesansowego zamku w Brzegu, zwanego „Śląskim Wawelem”.

W zamku, który w stanie surowym został już odbudowany, kładzie się w skrzydle zachodnim tynki wewnętrzne i zakłada instalacje, a równocześnie rekonstruuje krużganki. Znajdzie tu pomieszczenie, oprócz Muzeum Piastów Śląskich, także biblioteka i archiwum.

\*

W Międzyrzeczu koło Bielska znajduje się pochodzący z początków XVI w. drewniany kościół należący do najoryginalniejszych zabytków budownictwa sakralnego w Polsce południowej. Zabytkowy kościół to prawdziwe muzeum, którego polichromia wewnątrz ma ogromną wartość artystyczną i historyczną. W czasie ostatnich robót konserwatorskich odkryto niezwykle cenny poliptyk późnogotycki, ilustrujący sceny z żywota świętych. Jak twierdzą naukowcy z Pracowni Dokumentacji Naukowo-Historycznej w Krakowie, powstał on w początkach XVI w. i należy do unikalnych zabytków malarstwa z tego okresu.

\*

Podczas prac związanych z odbudową zamku kazimierzowskiego w Sandomierzu stwierdzono, że został on wzniesiony na miejscu dawnego grodu książęcego, w którym przebywali liczni Piastowie, m.in.

Kazimierz Sprawiedliwy, Leszek Biały i Bolesław Wstydlivy. Na wzgórzu zamkowym odkryto fragmenty drewniano-ziemnych obwarowań pochodzących z przełomu X i XI w.

W odbudowanym zamku mieścić się będzie muzeum regionalne, biblioteka i powiatowy dom kultury.

\*

Wybudowany w początkach XIV w. gotycki zamek w Darłowie jest jednym z najstarszych i najcenniejszych zabytków architektonicznych na wybrzeżu polskim.

Obecnie trwają prace konserwatorskie, dzięki którym odzyska on swój kształt gotycko-renesansowy. Nastąpi wymiana dachu, stropów. Odbudowane zostanie całkowicie zachodnie skrzydło zamku, kaplica odzyska swój gotycki wygląd. W zamku mieścić się będzie muzeum regionalne.

\*

Oba zamki mazowieckie — w Ciechanowie i Czernsku — mają być zabezpieczone i częściowo zrekonstruowane, a następnie przeznaczone na muzea regionalne. Prace rekonstrukcyjne trwają już w Ciechanowie, gdzie mieścić się będzie muzeum poświęcone dziejom mazowieckiej dynastii Piastów.

\*

W zamienionym na sklep budynku podworskim we wsi Trzciniac koło Jędrzejowa znajduje się ciekawy zabytek — okazały piec zbudowany z białych kafli, bogato ornamentowanych. Górny fragment pieca ma kształt warownej twierdzy z bramą wjazdową i wieżyczkami strzelniczymi. Na centralnym miejscu wbudowana jest płaskorzeźba przedstawiająca Stefana Czarnieckiego, wkraczającego do odebranej Szwedom Warszawy oraz data 1656 r.

O istnieniu zabytku nie wspominają

żadne publikacje, toteż trudno ustalić, kto jest autorem tego oryginalnego dzieła.

\*

Podczas prac remontowych na Starówce w Lublinie, w budynku przy ul. Grodzkiej spod warstwy tynku wydobyto znakomicie zachowany drewniany strop belkowy, malowidła ścienne i piękny portal. Zabytki datowane są na wiek XVI.

\*

Pilica jest największą rzeką w Kieleckiem. Jej długość wynosi 342 km, a dorzecze obejmuje 9300 km kw. Należy ona do rzek kapryśnych i w okresie wiosennym jej wody zalewają duże połacie ziemi głównie w rejonie Białobrzegów. Toteż zapadła decyzja uregulowania odcinków tej rzeki, co zostanie dokonane w najbliższych latach. W 1974 r. przystąpiono do robót w rejonie ujścia Pilicy do Wisły. Rzeka w tym miejscu zostanie uregulowana i obwałowana.

\*

W 1973 r. minęła XX rocznica bitwy oddziałów partyzanckich Batalionów Chłopskich pod Wojdą i Zaborecznem — w obronie wysiedlonej i spacyfikowanej Zamojszczyzny. Omówieniu dziejów tamtych walk oraz całego wkładu Batalionów Chłopskich w walkę z hitlerowskim okupantem poświęcone były dwudniowe obrady Ogólnopolskiej Sesji Popularnonaukowej, zakończonej 4 II 1973 r. w Lublinie.

Podstawą do wielogodzinnej dyskusji stały się referaty historyków: Z. Mańkowskiego, T. Tarnogrodzkiego, J. Markiewicza i S. Dąbrowskiego, którzy omówili postawę polityczną wsi polskiej w okresie II wojny światowej oraz dorobek Batalionów Chłopskich w walce z okupantem, ze szczególnym uwzględnieniem walk na Zamojszczyźnie.

W lubelskiej sesji uczestniczyli członkowie Prezydium NK ZSL: wiceprezes

NK — Franciszek Gesing, sekretarz NK — Edward Duda i sekretarz Rady Państwa — Ludomir Stasiak, Obradom przysłuchiwali się byli dowódcy oddziałów, okręgów i obwodów BCH z byłym komendantem głównym, Franciszkiem Kamińskim. Obecni byli historycy dziejów najnowszych z różnych ośrodków naukowych.

\*

Jednym z najciekawszych obiektów stale rozbudowywanego Parku Przyjaźni i Braterstwa Broni na terenie dawnej Cytaдели w Poznaniu będzie planetarium-observatorium, które ma nosić imię Mikołaja Kopernika. Koszt jego budowy wyniesie ok. 27 mln zł, z czego prawie połowa przypadnie na aparaturę. W budynku znajdzie pomieszczenie nie tylko planetarium z ok. 90 miejscami, przeznaczone głównie do prowadzenia lekcji o Ziemi i Wszechświecie, ale również dwie lunety, z których jedną udostępni się zwiedzającym, a druga — znacznie doskonalsza — będzie służyła astronomom z UAM. Budowa, w której młodzież wykona ok. 25% robót, rozpocznie się w przyszłym roku. Poznańskie planetarium-observatorium zostanie oddane społeczeństwu w 1976 r.

\*

W pierwszej stolicy Polski — Gnieźnie — nad jeziorem Jelonek, rozpoczęły się wstępne prace nad zbudowaniem pomnika pierwszych Piastów. Stanowić go będzie zespół obiektów dydaktycznych i sportowych: szkoła z aulą, pracownia i warsztaty szkolne, internat i mieszkania dla nauczycieli, sala gimnastyczna, pływalnia, szereg boisk sportowych itp. Znaczenie dydaktyczne posiadać będzie także muzeum Początków Państwa Polskiego.

Pierwszy etap budowy ukończony zostanie w połowie 1975 r.

\*

W 1973 r. Wrocław obchodził oryginalną rocznicę: 700 lat istnienia wodociągu. W 1273 r. książę wrocławski i krakowski Henryk IV Prawy nadał miastu przywilej, w którym zawarte było prawo pobierania wody z Odry i Oławy dla wodociągów i zasilania fos. Data ta uważana jest za początek historii wodociągu we Wrocławiu. Pierwsze wzmianki o istnieniu urządzeń wodociagowych pochodzą z 1386 r. i dotyczą zakładu już wówczas dawno istniejącego, tak że dokładnej daty budowy urządzeń ustalić nie można. O ciągłości tradycji wodociągu wrocławskiego od czasów piastowskich świadczy zachowany w aktach dokument niemieckich władz miejskich, w którym władze te powołują się na przywilej z 1273 r. o uznanie istniejących uprawnień wodnych wodociągu. Zachowało się dość dużo dokumentów, pozwalających na określenie zarówno lokalizacji, jak też rodzaju urządzeń, a nawet wyglądu obiektów średnio-wiecznego wodociągu.

\*

Jaskinia „Raj” pod Chęcunami cieszy się niestabnym powodzeniem. Dowodem tego jest fakt, że codziennie zwiedza ją ponad 500 osób z całego kraju, a także z zagranicy.

Nową atrakcją dla turystów jest muzeum w „Raju”; zgromadzono tu wszystkie eksponaty znalezione w jaskini, która 40 tys. lat temu zamieszkała była przez ludzi. Są tam kości niedzwiedzi jaskiniowych, turów i innych zwierząt, a także narzędzia pracy ówczesnych mieszkańców jaskini.

\*

W Lublinie 10 VI 1973 r. zakończyły się trzydniowe obrady walnego zgromadzenia Polskiego Towarzystwa Ludoznawczego, w którym uczestniczyło kilkuset etnografów z całego kraju.

Lubelski zjazd był 48 z kolei w historii tego jednego z najstarszych polskich towarzystw naukowych. W toku trzydniowych obrad podsumowano dorobek Towarzystwa i wybrano nowe władze. Na czele Zarządu Głównego stanęła ponownie prof. dr Kazimiera Zawistowicz-Adamska.

\*

Tysiącletni Opatów, bogate w zabytki miasto w Kieleckiem, zagrożone jest podobną klęską jak Sandomierz. Zbudowany na lessowym gruncie, posiada rozgałęzioną sieć podziemnych korytarzy i lochów. Woda podskórna, znajdująca ujście w podziemnych korytarzach, sprawiła, że w zabytkowych budynkach zaczęły pękać mury, zapadają się chodniki i ulice.

Ratowaniem Opatowa zajęli się naukowcy z Instytutu Historii Architektury i konserwacji Zabytków Politechniki Krakowskiej, z prof. Wiktorem Zinem na czele. Ich prace badawcze i ekspertyzy były podstawą do przygotowania programu ratowania zabytkowej części miasta. Podziemnym labiryntem zajęli się natomiast naukowcy z Akademii Górniczo-Hutniczej w Krakowie, którzy pod kierownictwem prof. dr Zbigniewa Strzeleckiego dokonali inwentaryzacji i opracowali program zabezpieczenia podziemnego Opatowa. Realizują go górnicy z Bytomskiego Przedsiębiorstwa Robót Górniczych. Następnie przystąpi się do prac zabezpieczających i konserwatorskich na powierzchni. Aż 192 budynki starego Opatowa wymagają zabezpieczenia i renowacji. Prace konserwatorskie obejmą przede wszystkim najcenniejsze zabytki miasta, jak bazylika kolegiacka z XII w., fragmenty murów obronnych i Brama Warszawska wzniesiona w pierwszej połowie XVI w.

\*

Ziemia Lubelska należy do jednego z najbogatszych w kraju regionów pod

względem zasobów takich surowców mineralnych jak gliny ceramiczne i kruszywo. Kruszywa eksploatowane są głównie na południu, wzdłuż Bobru i Nysy Lubuskiej, a także na północy, w obrębie Warty i Noteci. Zalegają one na obszarze ponad 1600 ha, a ich zasobność oblicza się na przeszło 162 mln ton.

Niemal wyłącznie na południu występują złoża glin ceramicznych, w tym tak cenne, jak wysokiej jakości kaoliny do wyrobu artykułów technicznych kwasoodpornych, przede wszystkim na potrzeby przemysłu chemicznego.

\*

Władze województwa białostockiego wydały w 1973 r. zarządzenie w sprawie stref ciszy na jeziorach. Zgodnie z nim, strefy ciszy obejmują ponad 30 jezior, przede wszystkim w augustowskim, suwalskim i ęlskim.

Zarządzenie obowiązuje od 1 maja do 15 września każdego roku, a więc w miesiącach masowych urlopów nad wodą, gdy hałas powodowany przez łodzie motorowe daje się szczególnie we znaki przyjeżdżającym nad wodę po ciszę i wypoczynek.

\*

W Lwówku Śląskim (woj. wrocławskie) znajduje się wieża zabytkowa o ciekawych kształtach: w dolnych kondygnacjach czworoboczna, w partiach górnych natomiast — ośmioboczna, cylindryczna. Budowa ta należy do najznakomitszych zabytków renesansowych w Polsce. Wieża stanowi najwyższą i najbardziej widoczną część ratusza.

Budowę ratusza rozpoczęto w XV w., a zakończono w XVI, kiedy Lwówek rozwijał się bujnie. Liczył wówczas 10 tys. mieszkańców, a więc tyle co Legnica i ustępował tylko Wrocławowi. Położone na szlaku kupieckim miasto stało się jednym z najważniejszych na Śląsku. Lwówek wzrastał w siłę, bogaciło się jego

mieszkaństwo. Wzrost swego znaczenia manifestowano wznoszeniem budowli. Plastycznym wyrazem siły i autorytetu mieszkańców miał się stać ratusz. Zajmuje on centralne położenie na długim rynku, który w najszerszych miejscach osiąga wymiary  $216 \times 80$  m (dla porównania: wymiary rynku wrocławskiego wynoszą  $212 \times 75$  m, zaś krakowskiego —  $200 \times 200$  m). Ratusz wyposażono w piękną kamieniarkę, a wystrój wnętrz, utrzymany w stylu rzadko spotykanego na Śląsku włoskiego renesansu, urzeka starannością wykonania.

W przestronnych pomieszczeniach i wokół ratusza skupiało się życie miasta. Pod wieżą znajdowały się sala tortur i lochy, a przed ścianą budynku — pręgierz. Legenda głosi, iż pewnego dnia dzwon na wieży ratuszowej pękł, gdy składano przed sądem fałszywą przysięgę.

W 1973 r. ratusz zachował wiele z dawnych funkcji. A więc znajduje się tu jak w przeszłości siedziba władz miejskich. W jednej z większych sal na parterze umieszczono kawiarnię, służącą zarówno stałym mieszkańcom, jak turystom, licznie odwiedzającym miasto.

\*

Od kilku lat różne rejony Warszawskiego są terenem badań etnograficznych. W poprzednich latach prowadzono badania folkloru i sztuki ludowej na Kurpiach, m.in. na terenie Puszczy Białej i Puszczy Zielonej.

Z inicjatywy Mazowieckiego Ośrodka Badań Naukowych w 1973 r. zorganizowano tzw. kolbielską ekspedycję etnograficzną, która prowadzi badania znikającego już folkloru kolbielskiego. Na Kolbielszczyźnie, położonej w dorzeczu Wilgi, Mieni i Rzący (w rejonie Mińska Mazowieckiego, Otwocka i Garwolina) zachowały się stare tradycje sztuki ludowej. Region znany jest m.in. z tkactwa i wyrobu pasiaków kolbielskich, oryginalnej ceramiki oraz wycinanek. Można tu znaleźć jeszcze wiele okazów starego bu-

downictwa ludowego. Żywe są także dawne obrzędy i zwyczaje.

Ekspedycja spenetrowała już ponad 30 wsi, zbierając cenne materiały związane z folklorem kolbielskim. Projektuje się zorganizowanie w Kolbieli skansenu budownictwa ludowego, a więc zabytkowych chat, budynków gospodarskich, wiatraków, młynów wodnych itp.

\*

Zarząd Oddziału PTTK w Chełmie emituje medal okolicznościowy poświęcony związkowi Mikołaja Reja z Ziemią Chełmską, której był obywatelem przez 38 lat.

Większą część swojego życia Mikołaj Rej spędził nie w Nagłowicach, lecz na Ziemi Chełmskiej. Mieszkał we wsiach Kobyle i Siennica Różana, stanowiących wiano jego żony. W 1547 r. założył miasto Rejowiec, tu wychował ośmioro dzieci i tu napisał prawie wszystkie swoje utwory. Zmarł w 1569 r. Pochowany został prawdopodobnie w Rejowcu.

Medal wykonany został przez Mennicę Państwową w nakładzie 500 egzemplarzy, z czego połowa w wersji srebrzonej, a połowa w brązie. Znajduje się na nim popiersie poety wg drzeworytu z 1555 r., a w otoku napisy: na awersie: „Mikołaj Rej — Ojciec Literatury Polskiej”, na rewersie: „Na mocy przywileju Króla Zygmunta I w roku 1546 założył miasto Rejowiec. — Tu tworzył, tutaj zmarł.” Zwój pergaminu opatrzonego pieczęcią z orłem jagiellońskim symbolizuje przywilej królewski.

\*

20 VI 1973 r. zakończył się konkurs XII Festiwalu Filmów Turystycznych, w którym wzięło udział 45 filmów z sześciu wytwórni.

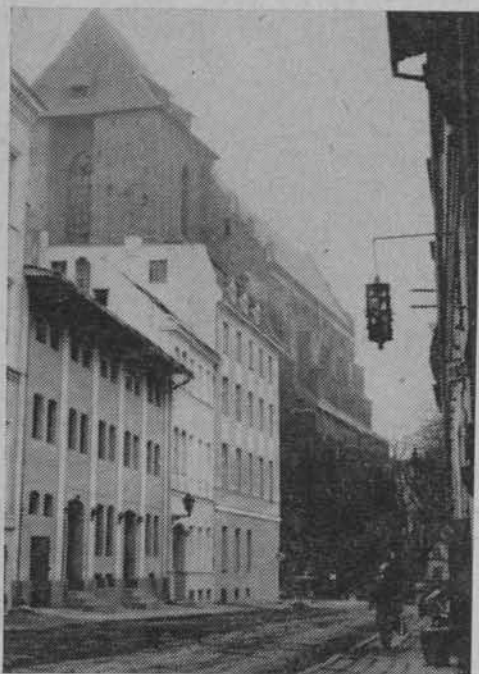
Pierwszą nagrodę, „Złoty Kompas”, jury pod przewodnictwem Zbigniewa Kulczyckiego — przewodniczącego Rady Turystyki GKKFiT, przyznało fimowi „Krzyż i topór” w reżyserii B. Dziworskiego. Dwie

równorzędne nagrody, „Srebrny Kompas” przyznano filmom „Skarby Jasnej Góry” i „Rzecz o Wiśle”, w reżyserii R. Wionczka. Nagrodami specjalnymi wyróżniono jeszcze sześć filmów.

W plebiscyście widzów wyróżniony został „Krzyż i topór”, a więc film również najwyższej ceniony przez jury. Natomiast dalszych pięć miejsc w plebiscyście widzów zajęły filmy przez jury niżej ocenione, jakkolwiek wszystkie premiowane różnymi nagrodami lub wyróżnieniami. Są to: „Kozioł śpiewający” K. Muchy, „Skansen pszczelarski” J. Gausa, „Adresy dr Mikołaja” M. Kwiatkowskiej, „Ojcowski Park Narodowy” B. Bączynskiego i „Między-pusty w Podmoklach” J. Lomskiego.

\*

Wśród wielu dokonań, jakimi konserwatorzy toruńscy powitali jubileusz 500-lecia urodzin Mikołaja Kopernika, wymienić trzeba przede wszystkim rekonstruk-



Toruń — ulica Mikołaja Kopernika, w głębi kościół Sw. Jana. Fot. Cz. Skonka

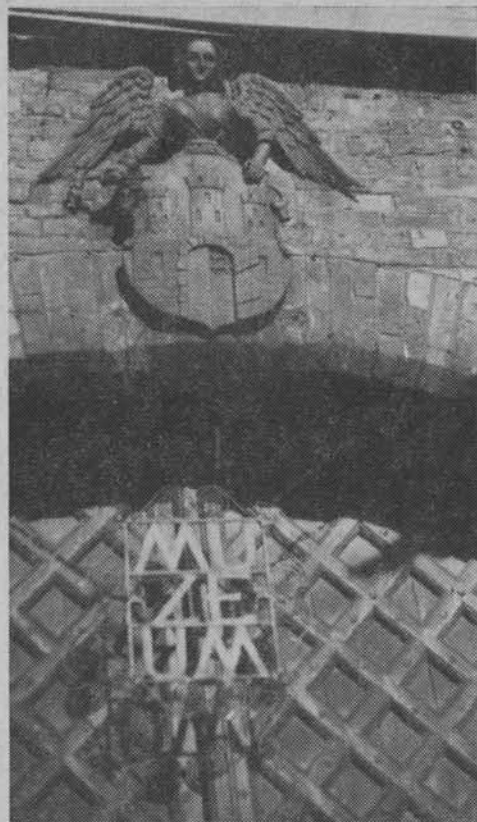
cję XIV-wiecznej kamienicy na Starym Mieście w Toruniu, przyległej do domu rodzinnego astronoma, oraz przywrócenie dawnego piękna zabytkowej kaplicy w Kościele św. Jana, w której ochrzczony był autor „De revolutionibus...”.

Znawcy uważają, że kamieniczka pod numerem 15 przy ulicy Kopernika jest najpiękniejszym w Polsce domem mieszczczańskim z dawnych wieków. Większa niż spotykane zazwyczaj kamienice mieszczczańskie, z wieżbą dachową o bardzo dużej rozpiętości, posiada typową średniowieczną fasadę trzytraktową i wysoką sień. Obiekt ten stanowi jednocześnie swoisty ciąg stylów — od XIV do XVII w., obrazując gusty i smak jego kolejnych właścicieli. Sprawie odtworzenia tego stylistycznego fenomenu poświęcili wiele starań specjaliści z miejscowej Pracowni Konserwacji Zabytków, podjęli oni prace oparte na bogatej ikonografii i na komponowaniu całości obiektu według autentycznych partii wnętrza i fasady. A zachowały się piękne posadzki, klatka schodowa, drzwi i szafki ściennie z intarsjami, profilowane stropy drewniane pokryte polichromiami z czasów gotyku, renesansu, baroku, aż po klasycyzm.

Wnętrze kamienicy pod numerem 15, która otwarła swe podwoje 18 II 1973 r., w dniu inauguracji jubileuszu kopernikowskiego, przeznaczone zostało na muzeum. Razem z domem Kopernika stanowi ono jeden zespół. W zabytkowych pomieszczeniach kamieniczki zgromadzono oryginalne późnogotyckie i barokowe meble, obrazy niderlandzkie, kopie starych map, model starej fregaty. Ekspozyty pochodzą ze zbiorów toruńskich oraz z muzeów w Gdańsku, Poznaniu, Warszawie i Malborku.

W oficynie kamienicy oglądać będzie można makietę Torunia z czasów Kopernika, z urządzeniem typu „światło i dźwięk”. Przygotowali ją toruńscy plastycy wspólnie z fachowcami z Instytutu Automatyki Politechniki Poznańskiej.

W XIV-wiecznej kaplicy najstarszego ceglanoego kościoła Ziemi Chełmskiej —



Toruń — wejście do Muzeum. Fot. Cz. Skonka

św. Jana — pod warstwą tynku, w toku długich i prawdziwie benedyktyńskich prac miejscowi konserwatorzy zabytków natrafili na pięknie zachowane fragmenty polichromii z różnych epok, począwszy od gotyku. Na gotyckiej ścianie odsłonięto wizerunek białego orła na czerwonej tarczy, prawdopodobnie z XVI w. oraz herb Torunia. Poddano zabiegom konserwatorskim okazałe stalle gotyckie i ołtarz z początków XVI w. Kaplica, która wraz z całą świątynią zaliczana jest do najwyższej światowej klasy zabytków, nazwana została Kopernikowską.

\*

Wielu turystów z kraju i z zagranicy przebywających w Krakowie udaje się na

teren dawnej wsi Krzesławice, znajdującej się obecnie w obrębie najmłodszej dzielnicy Krakowa — Nowej Huty. W Krzesławicach znajduje się bowiem zachowany do dnia dzisiejszego zabytkowy dworek Jana Matejki. Wieś ta ma bogatą i interesującą historię. Nazwa jej wywodzi się od Krzesława, będącego przed wiekami właścicielem wioski. W XV w. należała ona do probostwa miechowskiego, potem do klasztoru cystersów w Mogile. W XVIII w. Krzesławice przeszły na własność Hugona Kołłątaja — współtwórcy konstytucji 3 Maja, współorganizatora insurekcji kościuszkowskiej.

W 1876 r. nabył Krzesławice Jan Matejko. Do dworu złożonego z sześciu pokoi, który odnowił, urządził i ozdobił gankiem, dobudował pracownię malarską. Tutaj powstało wiele jego obrazów, studiów, także cykl obrazów przedstawiających dzieje cywilizacji w Polsce oraz sławny „Kościuszko pod Raclawicami”.

Dworek, po śmierci Jana Matejki, odziedziczył jego syn Tadeusz. Rychło jednak sprzedał go dalekim krewnym, Burzyńskim. W 1959 r. Maria Burzyńska przekazała dworek Towarzystwu Przyjaciół Sztuk Pięknych w Krakowie. Ponieważ budowla była bardzo zniszczona, odremontowaną ją, przywracając stan pierwotny. Przed wejściem ganek wsparty na słupach otacza balustrada zaprojektowana przez Matejkę. Na ganku stoi stara ława, na której często siadał. Pokoje mieszkalne urządzone meblami i przedmiotami z epoki Matejki. W salonie znajdują się ciężkie, barokowe meble i fortepian, na którym koncertował sam Matejko i jego rodzina. Na ścianach widnieją liczne obrazy — doskonałe kopie dzieł mistrza Jana.

Park, otaczający dworek, został poważnie zniszczony przez stacjonujące tu podczas okupacji wojska hitlerowskie. Wycięto wówczas wiele starych drzew, posadzonych przez Kołłątaja. Zachowały się jednak do dziś czerwone buki, lipy, modrzewie i topole nadwiślańskie.

Dworek Matejki w Krzesławicach pełni zarazem rolę muzeum i ośrodka kulturalnego. Tutaj ma swą siedzibę ognisko plastyczne, tu odbywają się liczne posiedzenia naukowe i imprezy artystyczne. Towarzystwo Przyjaciół Sztuk Pięknych w Krakowie, w którego zarządzie zasiadał kiedyś Matejko i które popularyzowało jego dzieła, wydając je w reprodukcjach, dokłada wszelkich starań, aby piękna zabytkowa budowla prezentowała się jak najokazalej i godnie służyła rozwojowi polskiej kultury i sztuki.

\*

W dniu 4 III 1974 r. odbyło się w Warszawie doroczne Ogólnopolskie Spotkanie Prezesów Oddziałów Polskiego Towarzystwa Turystyczno-Krajoznawczego.

Tematem obrad, w których uczestniczyli przedstawiciele władz państwowych, a także organizacji społecznych, młodzieżowych i związkowych, były zadania PTTK w świetle uchwał zjazdu tej organizacji oraz wskazań VII Plenum KC partii poświęconego problemom młodzieży. Te właśnie zagadnienia poruszył w referacie przewodniczący obradom prezes ZG PTTK — Wincenty Kraśko; mówca szczególnie wiele uwagi poświęcił wychowawczej roli turystyki oraz wskazał na konieczność stopniowego przechodzenia od turystyki masowej, która spełniła już w zasadzie swe popularyzatorskie zadanie, do form indywidualnej turystyki kwalifikowanej. Zadanie PTTK — stwierdził — polega na ugruntowaniu w szerokich kręgach społeczeństwa zwyczaju samodzielnego wycieczkowania jako formy rekreacji.

W czasie obrad zabrał głos uczestniczący w spotkaniu wicepremier Zdzisław Tomal. Na tle aktualnej sytuacji ekonomicznej kraju oraz perspektywicznych założeń polityki gospodarczej i socjalnej przedstawił zadania m.in. w dziedzinach ochrony środowiska oraz turystyki i krajoznawstwa.

\*

Z udziałem przedstawicieli rządowych organizacji turystycznych z przeszło 40 krajów wszystkich kontynentów rozpoczęła 12 VI 1973 r. w Warszawie obrady 95 sesja Komitetu Wykonawczego Międzynarodowego Związku Oficjalnych Organizacji Turystycznych (UIOOT). Sesja poświęcona jest m.in. przygotowaniom do powołania światowej organizacji turystycznej mającej działać przy ONZ.

Uroczystego otwarcia obrad dokonał prezydent UIOOT — Georges Faddoul z Libanu. „Kraj w którym zebraliśmy się — powiedział m.in. — obchodzi w bieżącym roku rocznicę wielkich wydarzeń, z których najważniejsze jest 500-lecie urodzin wybitnego myśliciela, humanisty — Mikołaja Kopernika. W tym samym roku obchodzona jest setna rocznica założenia pierwszej polskiej organizacji turystycznej”. Następnie prezydent UIOOT omówił zadania, jakie ma przed sobą turystyka w dziele zbliżenia i lepszego poznania się narodów. W imieniu organizacji podziękował serdecznie polskim władzom turystycznym za przygotowanie tak ważnej dla międzynarodowego ruchu turystycznego sesji.

W imieniu gospodarzy powitał uczestników sesji przewodniczący GKKFiT — Bolesław Kapitan. Wyraził on przekonanie, że rozwojowi turystyki międzynarodowej sprzyjać będzie atmosfera ogólnego odprężenia i coraz powszechniejsze dążenie do pokoju, którego utrzymaniem jest tak bardzo zainteresowany nasz kraj.

Prezentując dorobek Polski w międzynarodowym ruchu turystycznym, B. Kapitan stwierdził, że kraj nasz popiera dążenie do wzmocnienia organizacji UIOOT, nadania jej statusu międzynarodowego i tym samym zwiększenie jej autorytetu i możliwości oddziaływania. Przewodniczący GKKFiT wręczył dziesięciu wybitnym działaczom międzynarodowego ruchu turystycznego Medale 100-lecia Turystyki Polskiej, wybite i nadane przez najwięk-

szą polską organizację turystyczną — PTTK.

Po zakończeniu obrad plenarnych, w których uczestniczył prezes ZG PTTK, Wincenty Kraško, sesja rozpoczęła robotę obrady w sekcjach.

\*

Do licznie odwiedzanych przez turystów muzeów należy Muzeum Budownictwa Ludowego, popularny skansen w Sanoku w Rzeszowskiem. Największy w Polsce Park Etnograficzny, bo i tak nazywa się sanocki skansen, leży na prawym brzegu Sanu jako przedłużenie pasma Gór Słonnych. Założony w 1958 r. na 36 hektarach, skupia budownictwo czterech grup etnicznych zamieszkujących dawniej południową część Rzeszowszczyzny, tj. Bojków, Lemków, Dolinian i Pogórze.

Wśród zabytkowych obiektów można spotkać bardzo oryginalne, jak cerkiew wraz z dzwonnica pochodząca z 1696 r. z Rosolina, wiatrak z Domaradza, zabytkową cerkiew z Grąziowej, stare chałupy ze Skorodnego, Niebocka, Komańczy i Dąbrówki, zespół olejarski z Baryczy oraz młyn wodny z Woli Komborskiej. Muzeum jest w dalszej rozbudowie — stale przybywają nowe obiekty, których do 1980 r. przybędzie ponad 100. Przez rzekę San zbudowany zostanie most łączący miasto ze skansenem.

\*

Na całej Opolszczyźnie stowarzyszenia miłośników regionów zrzeszają ponad 2,5 tysiąca członków. Mają one znaczne zasługi w pielęgnowaniu tradycji historycznych, folkloru, ochronie zabytków oraz popularyzowaniu wiedzy o regionie przez własne wydawnictwa, sesje popularnonaukowe i wystawy; staraniem Towarzystwa Miłośników Ziemi Brzeskiej odbywają się cykliczne sesje, ukazujące wciąż nowe aspekty średniowiecznej i renesansowej kultury Śląska Opolskiego z okresu panowania Piastów Śląskich.

Tamtejszym działaczom zawdzięcza się stworzenie warunków do zorganizowania w brzeskim „śląskim Wawelu” Instytutu Piastowskiego, która to idea znalazła pełne poparcie w świecie nauki.

Dzięki staraniom działacze towarzystwa przyspiesza się wykorzystywanie różnych obiektów zabytkowych; np. w Namysłowie zorganizowano muzeum regionalne, w którym zgromadzono m.in. wiele eksponatów, ilustrujących rozwój i historię browarnictwa.

Godną odnotowania jest inicjatywa towarzystwa w zakresie tworzenia społecznych ognisk muzycznych, plastycznych i baletowych. Dzięki zapewnieniu im wysokiego poziomu część ognisk już przekształcono w normalne szkoły.

Wspólną cechą tej działalności jest ambicja rozwijania inicjatyw służących ogółowi; np. w Otmuchowie zaczęto organizować „lato kwiatów”, będące przeglądem dorobku ogrodników i umiejętności wykorzystywania zieleni do ozdabiania miast.

Imponujący jest dorobek wydawniczy towarzystw, które wydały już 170 pozycji o łącznym nakładzie ponad 200 tys. egzemplarzy. Wiele książek i monografii ukazuje mało znane fakty, obrazujące przeszłość Śląska i ludzi, których wkład w walkę o polskość oraz wyzwolenie społeczne i narodowe był szczególnie duży. Do najcenniejszych należy raciborska „Biblioteczka Strzechy”, nazwana tak od domu, w którym koncentrowało się przed wyzwoleniem życie społeczno-kulturalne Ślązaków. Publikacje „Głosu Oleśna” stały się ciekawym źródłem wiedzy o Śląsku, wykorzystywanym także przez naukowców.

\*

W maju 1974 r. w Kazimierzu nad Wisłą odbyła się jedyna w swoim rodzaju impreza: VII Festiwal Kapel i Śpiewaków Ludowych. Na festiwalu w Kazimierzu polska muzyka i taniec prezentowane są w nieskażonej formie i w autentycznym

wykonaniu. Program imprezy przyniósł koncerty konkursowe, występy zespołów zagranicznych i ubiegłorocznych laureatów. Tysiące turystów i stałych mieszkańców Kazimierza oklaskiwało popisy wykonawców. Jednym z kryteriów branych przez jury pod uwagę był wkład poszczególnych zespołów w tworzenie atmosfery festiwalu, umiejętność improwizowania koncertów na ulicach, w miejscach zakwaterowania spotkań festiwalowych gości. Te improwizowane występy cieszyły się dużym zainteresowaniem, podobnie jak targi sztuki ludowej.

\*

W lipcu 1974 r. utworzono dziewięć nowych rezerwatów przyrody, obejmujących określone obszary lasów, łąk i nieużytków rolnych. Sześć nowych rezerwatów ustanowiono w celu zachowania rosnących tam rzadkich drzew i roślin. Są to: „Czarnocin” obejmujący ok. 9,5 ha lasu koło Goleniowa, „Gogolewo” — 3 ha łąk koło Starogardu, „Stary Przylep” — ponad 2 ha nieużytków rolnych koło Pyrzyc — wszystkie w Szczecińskim.

W Zielonogórskim: „Bogdaniec I” i „Bogdaniec II” — obszary leśne ok. 21 ha i 40 ha koło Gorzowa. W Krakowskim: „Hajnik” — ok. 17 ha lasu koło Nowego Sącza oraz „Olsza Kosa ze Steżnicy” — 1,8 ha nieużytków w Bieszczadach.

W poznańskim koło Leszna na 4,5 hektarowym obszarze lasu i bagien powstaje rezerwat „Ostoja żółwia błotnego”; koło Nowego Tomyśla — „Rezerwat na Jeziorze Zgierzynieckim” — ponad 71 ha, dla ochrony miejsc lęgowych gęsi gegawej i innych rzadkich gatunków ptaków wodnych i błotnych.

\*

W rejonie Nasielska znaleziono niedawno ciekawy zabytek archeologiczny — kamienną siekierkę liczącą ponad 6 tys. lat. Podobne siekierki, wykonane z tzw. kredowego krzemienia wołyńskiego znane są

z okolic Ciechanowa, Pułtusza, Wyszkowa i Makowa. Krzemienne siekierki są śladem pobytu na Mazowszu plemion tzw. kultur ceramiki wstęgowej — najstarszych kultur rolniczych na ziemiach polskich. Pojawiły się one na Mazowszu około 3,5—4 tys. lat p.n.e., przenikając z terenów naddunajskich na północ wzdłuż dolin rzek. Stąd nagromadzenie tych zabytków w pradolinie Narwi i Bugu.

\*

W czterech salach zabytkowego zamku w Szydłowcu powstaje unikalne Ogólnopolskie Muzeum Instrumentów Ludowych. Zgromadzono ponad 200 oryginalnych, często bardzo starych instrumentów, które usystematyzowano, tworząc przejrzystą, funkcjonalną galerię. Jedną z sal mieści ekspozycje instrumentów ludowych Kielecczyny, regionu o bardzo bogatych i wiecznie żywych tradycjach muzyki ludowej.

\*

W dolinie Pilicy koło Sulejowa, zakończono pierwszy etap budowy zapory piętrzącej wodę. Zgodnie z projektem będzie to zbiornik wody o powierzchni 750 ha, a następnie, gdy zaistnieją odpowiednie warunki, powierzchnia wzrośnie do 2000 ha. Dzięki powstaniu zalewu pobliska Łódź oraz cały zespół miejski, obejmujący kilkanaście miast, otrzyma piękny akwen o długości 18 km, a szerokości 1,5 km, otoczony piaszczystymi terenami o dużym zalesieniu. Będzie to zatem jezioro podobne do Balatonu. Zalew będzie spełniał kilka ważnych zadań gospodarczych i komunalnych, a więc przede wszystkim pozwoli na zaopatrzenie Łodzi w dobrą wodę do picia, do celów miejskich i przemysłowych. Będzie także zbiornikiem przeciwpowodziowym, który wpłynie na zlikwidowanie niebezpieczeństwa nadmiaru wód wiosennych, a także na regulowanie dopływu wody w okresie suszy.

Oczywiście zalew i najbliższe okolice będą służyły łodzianom jako tereny wypoczynku na wodzie i nad wodą. Oblicza się, że w pogodne świąteczne dni nad zalewem będzie wypoczywało po 65 tys. ludzi. Przystąpiono już do realizacji programu turystycznego i rekreacyjnego zagospodarowania obrzeża zalewu. Aby jednak nie powtórzyć błędów, które popełniono nad Jeziorem Zegrzyńskim, koło Warszawy, przewiduje się stworzenie strefy krajobrazu chronionego. Wzdłuż brzegów zalewu będzie rósł las w pasie szerokości 200—400 m, bez żadnych budynków i urządzeń turystycznych, bez namiotów i domków.

Ośrodki wypoczynkowe będą zlokalizowane dalej, a wyjątkiem będzie camping obliczony na 200 miejsc. Akwen, obrzeżony lasem, będzie urozmaicony bliskim ukończenia mołem spacerowym, głęboko wchodzącym w wodę.

\*

W rejonie ogrodu zoologicznego i pięknego rezerwatu utworzonego z resztek ocalałej średniowiecznej puszczy, znajdującej się w granicach Łodzi w dzielnicy zwanej przez łodzian tradycyjnie „Zdrowie” powstaje budowany w czynie społecznym olbrzymi Park Kultury i Wypoczynku. Dotychczas łodzianie przepracowali przy jego budowie przeszło 16 tys. roboczogodzin, a na konto budowy wpłacili prawie 4,5 mln zł.

Pracownicy biura projektów budownictwa komunalnego w 1974 r. mają opracować w czynie społecznym dokumentację wartości 380 tys. zł. W latach 1975—1976 opracują projekt łącznej wartości 400 tys. złotych.

Łódzcy budowlani przystąpili do usypywania góry. Ziemię przywożono głównie z wykopów pod bloki budującego się nieopodal osiedla Rotkinia, usypując kopiec, który ma górować nad pozostałymi obiektami parku. Na szczycie usytuowana będzie kawiarnia i tarasy widokowe oraz górna stacja kolejki linowej.

Pierwsze fragmenty przyszłego parku zostały udostępnione już w lipcu 1974 r. Na terenie tym powstaje ogród botaniczny, który będzie rozciągał się na przestrzeni 60 ha. W tej części ogrodu znajduje się alpinarium, poletka systematyki roślin, działy roślinności polskiej, roślin przemysłowych i leczniczych oraz stawy z roślinnością wodną.

Jednocześnie podjęto na szeroką skalę prace przy urządzeniu nowoczesnego kąpieliska, z którego równocześnie będzie mogło korzystać 6—7 tys. osób. Projekt kompleksu kąpielowego przewiduje cztery baseny dla młodzieży i dzieci oraz trzy dla dorosłych, w tym jeden z aparaturą do wytwarzania fal.

Znajdujący się na terenie parku stary ogród zoologiczny zostanie zmodernizowany i powiększony z 17 do 40 ha.

\*

Znaczny postęp zaznaczył się w ciągu trzech ostatnich lat w dziedzinie rozbudowy bazy wypoczynkowej służącej mieszkańcom województwa kieleckiego. Staraniem władz wojewódzkich oraz związków zawodowych liczbę miejsc w ośrodkach stałych zwiększono na Kielecczyźnie z 3800 w 1970 r. do blisko 5000 w 1974 r. zaś liczba korzystających z czasów pracowniczych wzrosła w tym samym czasie z 44 do 60 tys. osób.

Nadal rozwija się budownictwo ośrodków wypoczynkowych. W ciągu dwóch lat kosztem ponad 21 mln zł urządzono piętnaście różnych czasowisk (w tym ośrodek sportów wodnych w Pińczowie), zagospodarowano turystycznie zalew w Suchedniowie oraz pawilon sanitarny w Kozienicach. Kontynuowana jest budowa dziesięciu dalszych obiektów. Dość szybko powstają również ośrodki wypoczynku świątecznego wokół Kielc, Radomia, Skarżyska, Starachowic i Ostrowca.

W Kielcach przystąpiono do budowy Wojewódzkiego Parku Kultury i Wypoczynku, który zajmie w przyszłości teren ponad 3 tys. ha. Prace koncentrują się po

obu stronach ul. Sportowej, gdzie zaplanowana została lokalizacja wesołego miasteczka, kompleksu basenów i szerokiego pasma zieleni. W następnym etapie prace obejmą las na Stadionie i Wzgórza Poślowickie, gdzie wybuduje się nowe urządzenia sportowo-rekreacyjne.

\*

W Szczecinie powstaje Park Kultury i Wypoczynku o powierzchni 1500 ha, łączący podmiejskie tereny zielone i parki miejskie ze strefą lasów komunalnych. Zagospodarowują go załogi szczecińskich zakładów pracy, żołnierze i młodzież. W czynnie społecznym przystąpiono do budowy teatru letniego oraz zespołu 16 boisk wraz z wypożyczalnią sprzętu.

\*

Na Opolszczyźnie zakłady pracy dysponowały dotychczas 60 ośrodkami wypoczynku niedzielnego o łącznej liczbie ponad 3,5 tys. miejsc; 36 ośrodków ma własne stołówki, 16 czynnych jest przez cały rok, pozostałe funkcjonują w sezonie letnim. W 1974 r. baza wypoczynkowa zakładów pracy powiększyła się o nowe obiekty, między innymi na Jeziorze Otmuchowskim, nad nowym Jeziorze Nyskim, w Pokrzywnej oraz w Głucholazach, gdzie piękny ośrodek na 200 miejsc z kuchnią i dwiema świetlicami zbudowali pracownicy Kombinat PGR Biała Nyska.

Na Opolszczyźnie wspólnym wysiłkiem administracji terenowej, zakładów pracy oraz mieszkańców miast i wsi rozwija się ponadto bazę wypoczynkową w ogólnie dostępnych ośrodkach. W wyniku wspólnego czynu ludności i zakładów powstały ośrodki w Grodkowie, Kościerzycach, Bąkowie. W Strzelcach Opolskich przygotowano akwen dla wędkarzy.

\*

W 1974 r. rozpoczęte zostały wstępne prace przy budowie wielkiego kompleksu

wypoczynkowego w rejonie jeziora Pogoria, w pobliżu Dąbrowy Górniczej. Centralnym punktem 600-hektarowego ośrodka będzie powstałe na miejscu wyrobiska piaskowego wielkie jezioro z trzema wyspami. Powstaną tam między innymi przystanie i magazyny dla sprzętu sportowego, zakłady gastronomiczne, pola namiotowe i campingowe. Od pobliskich zakładów pracy teren oddzielony zostanie blisko 150 hektarowym parkiem leśnym.

Ośrodek „Pogoria” będzie mógł zapewnić warunki dobrego wypoczynku dla ponad 50 tys. mieszkańców Zagłębia. Opracowania fizjograficzne i hydrotechniczne wykonały biura projektowe z Krakowa i Warszawy.

\*

Na rzece Pacynce w Sieczkach koło Jedlni-Letnisko powstaje zbiornik wodny o obszarze 30 ha. Nad brzegami sztucznego jeziora wybudowane zostaną ośrodki wypoczynkowe dla mieszkańców Radomia. Nad jeziorem urządzona zostanie plaża, przystań dla łodzi i kajaków oraz ośrodek sportów wodnych.

W budowie ośrodka pomagają pracownicy radomskich zakładów pracy, którzy w czynnie społecznym wykonują roboty nie wymagające zaangażowania fachowców. Udział w budowie zadeklarowały także poszczególne zakłady, m.in. Fabryka Łączników w Podkanowie i „Zremb” w Radomiu.

Oświetlenie ośrodka, którego budowa zakończona zostanie w 1975 r., wykona załoga Zjednoczenia Energetycznego Okręgu Wschodniego.

\*

Bydgoskie dysponuje ponad 550 obiektami noclegowymi (poza hotelami). W 1974 r. przybyły między innymi dwa domy wycieczkowe, ośrodki wypoczynkowo-turystyczne w Toruniu, Szubinie i nad Jeziorem Czarnym koło Włocławka, nowe cam-

pingi i pola namiotowe. Baza noclegowa zwiększyła się o 1250 miejsc.

Poza tym przybyły trzy wsie letniskowe. W sumie jest ich 18, a dysponują one 2700 miejscami noclegowymi.

W ośrodkach wypoczynkowych i miejscowościach na szlakach turystycznych uruchomionych zostało 18 nowych zakładów gastronomicznych, 19 punktów tzw. małej gastronomii, 40 sklepów, 27 punktów handlu detalicznego oraz 166 innych placówek usługowych.

\*

Fundusz Wczasów Pracowniczych rozpoczyna na większą skalę budowę nowych ośrodków i domów wczasowych. Już w 1973 r. przekazane zostały do użytku nowe obiekty wypoczynkowe o 850 miejscach noclegowych i 1900 żywieniowych. W 1974 r. rozpoczęto budowę dalszych obiektów o 1500 miejscach hotelowych i 1700 gastronomicznych.

Planuje się rozpoczęcie robót przy budowie trzech domów profilaktycznych — w Żółkiem koło Krynicy, Ciechocinku i Polczynie, oraz trzech domów wypoczynkowych — w Olecku, Karpaczu i Łagowie. Będą to duże obiekty o 200—300 miejscach w pokojach z natryskami. W Karpaczu nowy dom wczasowy ma otrzymać kryty basen pływacki.

\*

W niedalekiej przyszłości wokół Poznania powstanie pięć sztucznych jezior. Zajmą one ponad 700-hektarowy obszar, 12 razy większy niż znane w całej Polsce poznańskie Jezioro Maltańskie, na którym odbywają się międzynarodowe regaty wiosłarskie i kajakowe.

Jedno ze sztucznych jezior usytuowane zostanie w okolicach Swarzędza, niedaleko głównego traktu prowadzącego z Poznania do Warszawy. Przy wszystkich zbiornikach powstaną ośrodki wypoczynkowe i sportowe.

Na środki potrzebne do realizacji tych inwestycji złożą się dotacje Funduszu Rozwoju Rolnictwa, Urzędu m. Poznania i większych zakładów pracy. Część robót wykonają społecznie mieszkańcy poszczególnych dzielnic.

\*

Wokół ruin późnorenesansowego zamku Jordanów w Gorzkwi powstaje ośrodek Turystyczno-Wypoczynkowy PTTK przeznaczony na rekreację świąteczną dla mieszkańców Krakowa.

Przez 1973 r. kontynuowane były prace przy zagospodarowaniu parku, połączone z rozbiórką znajdującego się tam wapienika, którego materiał wyzyskano na budowę dróg i ścieżek spacerowych. Przewidziane jest — po rozwiązaniu problemu zaopatrzenia w wodę i odprowadzenia ścieków — urządzenie pola namiotowego i miejsca dla ognisk i imprez turystycznych.

\*

Z inicjatywy Urzędu Wojewódzkiego w Poznaniu przystąpiono do budowy w każdym powiecie przynajmniej jednego motelu. Będą to obiekty typowe, proste i łatwe w budowie, wystrojem przypominające karczmy, a przy tym nowoczesne. o 22 miejscach noclegowych każdy.

\*

W Warszawie rozpoczęły się prace związane z budową na Polu Mokotowskim Ośrodka Wypoczynkowo-Rozrywkowego. Powstaje on na terenie ok. 120 ha, pomiędzy ulicami: Żwirki i Wigury, projektowaną poprzez Pole Mokotowskie ulicą Batorego, Waryńskiego i Wawelską.

W nowo powstającym ośrodku wypoczynkowym na Polu Mokotowskim zbuduje się kilka obiektów służących zarówno wypoczynkowi biernemu (tereny przechadzek, polany, ogrody) jak również ze-

spoly dla wypoczynku czynnego. Przewiduje się bowiem w przyszłości zbudowanie tu pawilonu sportowego, terenów zabaw dla dzieci, lodowiska itp.

Ponadto projekt przewiduje liczne obiekty uzupełniające: lokal gastronomiczno-rozrywkowy przy ul. Wawelskiej w pobliżu stacji TOS, bary kawowe, kioski telefoniczne, Ruchu itp.

Władze miejskie stolicy zatwierdziły koncepcję programowo-przestrzenną ośrodka i założenie techniczno-ekonomiczne pierwszego etapu budowy, którego realizacja jest przewidziana na lata 1974—1975. Przewiduje się wykonanie między innymi: uporządkowania 20-hektarowego parku, zbudowanie sporego stawu, usypanie górkę widokowej i budowę niewielkich obiektów, jak letni bar kawowy itp. Planuje się także zbudowanie i zagospodarowanie ogrodu jordanowskiego.

\*

Dzięki masowym czynom społecznym załóg zakładów pracy, młodzieży i mieszkańców Białogardu w ciągu trzech wiosennych miesięcy 1974 r. na terenach lasu podmiejskiego utworzono ponad 5-hektarowy park wypoczynku.

Na terenach parku wybudowano: amfiteatr, muszlę koncertową i estradę pokrytą dachem oraz krąg taneczny pod kopułą. Urządzono także wesołe miasteczko

dla dzieci i dorosłych. Wartość wykonanych prac oblicza się na ponad 5 mln zł.

\*

Dzięki staraniom Polskiego Towarzystwa Schronisk Młodzieżowych, GKKFiT oraz resortu oświaty i wychowania w ostatnich kilkunastu latach nastąpił znaczny wzrost liczby schronisk i miejsc noclegowych. Aktualnie 909 placówek dysponuje ok. 36 tys. miejsc. W 1973 r. schroniska młodzieżowe udzieliły 1434 tys. noclegów.

Przeważającym typem schroniska są placówki sezonowe, czynne w okresie wakacji i ferii zimowych w budynkach szkolnych lub w internatach. Obiektów stałych, czynnych przez cały rok, jest 98 (7124 łóżka), wśród nich dwa duże — w Krakowie i Zakopanem. Zakłada się dalszy rozwój placówek stałych.

W większości schronisk są tzw. kącki krajoznawcze z mapą okolicy, podręczną biblioteczką, eksponatami sztuki ludowej itp. Ich kierownikami są przeważnie nauczyciele, wspomagani w pracy pomocą komitetów opiekuńczych, złożonych z przedstawicieli miejscowego środowiska lub młodzieży. Prowadzone od kilku lat współzawodnictwo schronisk stanowi skuteczny bodziec do polepszania stanu higieny i stylu pracy — organizacyjnej i wychowawczej.