

KOPERNIKIANA

19 II 1973 r. minie 500 rocznica urodzin wielkiego Polaka, uczonego, który *wstrzymał słońce a ruszył Ziemię* — Mikołaja Kopernika. Rocznica urodzin wielkiego polskiego astronoma, polityka i humanisty będzie obchodzona niezwykle uroczysto na całym świecie.

Przed kilku dniami w Brighton w Anglii zakończył się XIV Kongres Międzynarodowej Unii Astronomicznej. Postanowiono na nim, że w pierwszej połowie września 1973 r. odbędzie się w Warszawie nadzwyczajny kongres Unii dla uczczenia Mikołaja Kopernika. Obok kilku sympozjów poświęconych aktualnym problemom astronomii, na kongresie zorganizowana zostanie specjalna sesja poświęcona Mikołajowi Kopernikowi.

Obchody rocznicowe obejmą swym zasięgiem liczne kraje. Od dawna już utrzymywane są i rozwijane kontakty PAN i wyższych uczelni w sprawach kopernikowskich z ośrodkami naukowymi za granicą, zwłaszcza zaś — z uniwersytetami włoskimi. W ciągu najbliższych 3 lat przewiduje się zorganizowanie we Włoszech wielu uroczystości połączonych z wmurowaniem pamiątkowych tablic w miejscach związanych ze studiami i pobytem Kopernika w tym kraju. W wielu krajach rozpoczęto przygotowania do powołania narodowych komitetów obchodów 500 rocznicy urodzin Mikołaja Kopernika.

W rodzinnym mieście Kopernika — Toruniu odbędzie się w 1973 r. międzynarodowy zjazd historyków nauki, nad którym patronat objęła Unia Historii i Filozofii Nauk. Jego organizatorami będą najprawdopodobniej Polska Akademia Nauk oraz Uniwersytet imienia Kopernika.

Uniwersytet Toruński uczy także pamięć swego wielkiego patrona w czasie inauguracji roku akademickiego, zaś Akademia Nauk zbierze się w Krakowie na uroczystym zgromadzeniu ogólnym.

Wielki jubileusz przyniesie bogaty plon edytorski. Nakładem PWN, w latach 1972—75 ukaza się *Dziela wszystkie* Kopernika, przygotowane przez PAN w językach: łacińskim, polskim i angielskim. Pierwszy tom ukazał się w 1971 r. Będzie to barwna

reprodukcja rękopisu, zachowująca wierne wygląd bezcennego zabytku, przechowywanego w Bibliotece Jagiellońskiej w Krakowie. Drugi tom, którego wydanie planuje się na 1972 r. to edycja krytyczna tekstu łacińskiego. Znajdzie się tu także obszerny komentarz rzeczowy. Tom trzeci — *Opera Minora* ma zawierać drobne pisma astronomiczne, ekonomiczne, korespondencję ukazującą działalność polityczną, administracyjną i lekarską Kopernika.

Trwają również prace przygotowawcze do wydania pod egidą Unii Historii i Filozofii Nauk zbiorowej monografii, poświęconej recepcji teorii Kopernika w nauce światowej. Ukazały się już pierwsze wydawnictwa popularyzatorskie przygotowane przez ośrodek toruński, dalsze są w przygotowaniu.

Historycy, pracujący pod kierunkiem prof. dr. Karola Górskiego, podjęli opracowanie tematów związanych z życiem Kopernika i jego rodziny w polskich Prusach Królewskich na przełomie XV—XVI w. Do najważniejszych pozycji przygotowanych do druku należy zarys monografii opiekuna Kopernika, Łukasza Wątczenrode oraz kilkutomowa edycja aktów zjazdów stanów pruskich. Daleko są zaawansowane prace przy nowej, rozszerzonej *Bibliografii kopernikańskiej* oraz przy wykazie księgozbiorów fromborskich wymienionych przez Szwedów w 1 połowie XVII w. Opublikowanie tego wykazu przyczyni się do lepszego zbadania warsztatu naukowego Kopernika i pomoże w gruntowniejszym prześledzeniu drogi jego myśli, która doprowadziła do wielkich odkryć.

Grupa muzeologów, kierowana przez prof. Jerzego Remera przygotowuje ciekawą pozycję albumową *Szlakiem Kopernika*, która ukaże najważniejsze miejsca pobytu i działalności astronoma w Polsce i we Włoszech. W planach edytorskich przewidziano także nowe opracowanie ikonografii kopernikańskiej, broszurę *Dzieje kultu Kopernika w Toruniu* i 13-tomową *Biblioteczkę kopernikańską* przeznaczoną dla masowego odbiorcy.

Już obecnie trwają intensywne przygotowania do uczczenia zasług Mikołaja Kopernika. 19 II 1971 r. odbyło się w Toruniu walne zgromadzenie liczącego blisko 400 członków tamtejszego Towarzystwa Naukowego. Towarzystwo to powstało w 1875 r. jako odpowiedź na wzmożony w drugiej połowie ubiegłego wieku proces germanizacji i aktywizacji sił niemieckich na polu naukowym. Towarzystwo Naukowe skonsolidowało polski ruch umysłowy oraz zorganizowało regionalne badania naukowe. W swych wydawnictwach *Fontes, Roczniki, Zapiski, Badania Przyrodnicze Pomorskie*, z których trzy pierwsze są kontynuowane do dziś, tylko w latach 1878—1939 Towarzystwo opublikowało ok. 200 tomów prac. Czyniło także starania o stałe wzbogacanie zbiorów Książnicy Miejskiej i Muzeum Miejskiego jako jedynych w owym czasie warsztatów naukowych humanistów.

Toruńskie Towarzystwo Naukowe do obchodów kopernikańskich włączyło się już przed 7 laty. W 1964 r. powołana została specjalna Komisja Kopernikańska, której pracami kieruje wybitny polski astronom, prof. dr Wilhelmina Iwanowska. Towarzystwo, działając poprzez swoją Komisję, wyznaczyło sobie cel niezwykle ambitny: zsynchronizowanie różnorodnych inicjatyw badawczych i wydawniczych, prac konserwatorskich i koncepcji muzealnych powstających w różnych ośrodkach naukowych kraju z okazji jubileuszowych przygotowań.

W czasie obecnej sesji omówiono dotychczasowy dorobek Towarzystwa w zakresie popularyzowania postaci i dzieł wielkiego astronoma oraz program działalności na przyszłość.

Odbyły się również uroczystości związane z obchodami 25-lecia działalności Uniwersytetu Mikołaja Kopernika.

Dorobek naukowy i dydaktyczno-wychowawczy UMK jest poważny i znajduje uznanie w kraju i za granicą. Na dorobek ten składa się: 7087 ogłoszonych drukiem prac naukowych i popularnonaukowych, kontakty z 526 instytucjami w kraju i za granicą, 10 452 wydane dyplomy ukończenia studiów, 560 zakończonych przewodów doktorskich, 109 przeprowadzonych habilitacji. Ponad połowa absolwentów UMK znalazła zatrudnienie, głównie w oświacie i przemyśle, w woj. bydgoskim i sąsiednich województwach.

Uczelnia znajduje się w fazie intensywnego rozwoju. Urzekająca jest wizja nowego, rozbudowywanego w latach 1966—80 UMK. Jej podstawowe elementy za-

czynają się już urzeczywistniać w postaci 3 nowych domów studenckich, 2 hoteli asystenckich, stołówki, ośrodka zdrowia i pólśanatorium, rektoratu, biblioteki, gmachów chemii, basenu i auli na 950 miejsc.

W Toruniu trwa również przebudowa starego grodu, zwłaszcza zaś w dzielnicy śródmiejskiej, obejmującej obszar blisko 350 ha. Systematycznie postępują prace związane z odbudową zabytków na Szlaku Kopernikańskim. We Fromborku obejmują one w 1971 r. odbudowę baszty północnej i mostu nad odkrytym barbakanem (czwartym w Polsce po Krakowie, Warszawie i Paczkowie). Z innych zamierzeń wymienić należy roboty przy gotyckim kościele św. Mikołaja oraz przy dwóch kuriach — Michała i Piotra. Ostatnie obiekty te będą służyły jako schroniska PTTK. Ogółem w 1971 r. na prace we Fromborku przeznaczono 3 mln zł.

W Braniewie przewiduje się doprowadzenie do stanu surowego domu fundacji biskupa Teodora Potockiego z początku XVIII w. przeznaczonego na bibliotekę powiatową i miejską. Przekazać się też do użytku część zabytkową *Liceum Hosianum*.

W Lidzbarku Warmińskim zabezpieczy się okalające zamek mury i międzymurze od strony południowej, wydobywając i konserwując fragmenty pałacu Wydzgi. Nastąpi też odsłonięcie i zabezpieczenie polichromii piętra i sal reprezentacyjnych. Zamierza się ponadto uruchomić organy w kaplicy zamkowej oraz przeprowadzić prace modernizacyjne w zamkowych piwnicach.

W Dobrym Mieście z pomocą Wojewódzkiego Konserwatora Zabytków odbuduje się basztę bocianią — powstanie w niej klub „Pojezierze”. Zostanie wykonana dokumentacja na odbudowę zabudowań pokolegiackich przeznaczonych na muzeum archeologiczne, zaś roboty budowlane przy tym obiekcie rozpoczną się w 1972 r.

W Olsztynie będą kontynuowane prace przy dwóch zabytkowych kamieniczkach na Starym Mieście oraz dalsza adaptacja pomieszczeń zamku kopernikowskiego.

W Olsztynku — do Parku Etnograficznego przeniesione zostaną: wiatrak typu „koźlak” z Wodzian i stajnia-obora z XVIII w. z Kwietniewa.

Z innych prac — już poza Szlakiem Kopernikowskim — na uwagę zasługuje oddanie do użytku w bieżącym roku odbudowanego zachodniego skrzydła zamku w Pasłęku z przeznaczeniem na siedzibę władz miejskich oraz roboty przy wschodnim skrzydle zamku w Węgorzewie, w którym mieścić się będzie biblioteka powiatowa, miejska i pedagogiczna. Wojewódzki Konserwator Zabytków włącza się

również do odbudowy wiatraka w Bęsi, prowadzonej przy dużym wkładzie Rolniczego Zakładu Doświadczalnego.

Intensywne przygotowania do obchodów 500 rocznicy urodzin wielkiego rodaka trwają w całym kraju. W wielu miastach wojewódzkich powstały już społeczne komitety kopernikańskie, których zadaniem jest koordynowanie prac przygotowawczych. Niezwykle bogaty jest np. program komitetu kopernikańskiego w Krakowie. W mieście tym wielki astronom, syn krakowskiego kupca, studiował w latach 1491—95 na Akademii Krakowskiej, słynącej wówczas z wysoko postawionych wydziałów matematyczno-fizycznych.

W kontaktach z krakowskim środowiskiem naukowym i kulturalnym rozwijała się wiedza i poszerzały horyzonty młodego Kopernika. Stąd wyruszył po dalszą naukę na uniwersytety włoskie.

Bogaty program obchodów ku czci Mikołaja Kopernika przewiduje wmurowanie

tablicy na jednym z krakowskich domów, w którym ongiś zamieszkiwał nasz wielki uczyony, otwarcie wielkiej Wystawy Kopernikowskiej w Muzeum Narodowym, sesje naukowe i konferencje popularyzacyjne, zjazdy uczonych, wystawy objazdowe.

Również w Opolu nastąpiła inauguracja obchodów 500 rocznicy urodzin Mikołaja Kopernika, która na Śląsku Opolskim obchodzona będzie szczególnie uroczystie, ponieważ region ten jest ziemią przodków wielkiego uczonego. Zamieszkiwali oni we wsi Koperniki w pow. nyskim. W miejscowości tej w 1973 r. stanie szkoła imienia Kopernika oraz zorganizowana zostanie regionalna „Izba Kopernikowska”.

W czasie uroczystości, która zgromadziła reprezentantów nauki, oświaty i kultury z całego województwa — w Liceum Ogólnokształcącym im. Mikołaja Kopernika odsłonięto popiersie wielkiego astronoma, a także otwarto okolicznościową wystawę.

W związku ze zbliżającą się 500 rocznicą urodzin Mikołaja Kopernika wiele instytu-



W warszawskim liceum im. M. Kopernika zainaugurowane zostały obchody kopernikowskie wśród młodzieży.

CAF — Langda

cji podjęło odpowiednie prace. Np. polska kinematografia przystąpiła już do realizacji długometrażowego filmu o naszym wielkim astronomie. Scenariusz filmu obejmie życie Kopernika od czasu jego studiów w Krakowie aż do ostatnich dni życia. Przewiduje się wykonanie zdjęć w Krakowie, Toruniu, Lidzbarku i Fromborku, a ponadto we Włoszech i w Niemieckiej Republice Demokratycznej. Zaawansowane są również prace nad trzema filmami średniometrażowymi.

Toruński kompozytor, Jan Michał Wiczorek skomponował *Kantatę Kopernikańską*, której prawykonanie przewidziane jest w Toruniu, w roku obchodów 500-lecia urodzin Mikołaja Kopernika. Kantata napisana została na wielką orkiestrę symfoniczną, chór mieszany, dwa chóry męskie i czterech solistów.

Podobnych inicjatyw jest wiele w różnych regionach kraju.

Bardzo interesujące są koncepcje wciągnięcia w orbitę obchodów kopernikowskich młodzieży szkolnej i akademickiej. Jeszcze w tym roku niektóre szkoły, których uczniowie wyróżniają się w nauce i pracy społecznej, otrzymają, fundowane ze środków społecznych tzw. gabinety kopernikowskie. Podjęcie tej akcji przyczyni się do polepszenia stanu wyposażenia gabinetów fizycznych, chemicznych, biologiczno-przyrodniczych i geograficznych w liceach ogólnokształcących o profilu nauk ścisłych oraz w szkołach zawodowych i technicach.

W ostatnich klasach szkół średnich przeprowadzona będzie wielka akcja pod hasłem *Naboru Kopernikowskiego*. Jej celem jest zachęcenie młodzieży do podjęcia studiów w zakresie nauk ścisłych i na kierunkach szczególnie ważnych dla dalszego rozwoju gospodarki narodowej. Rozszerzony zostanie zakres olimpiad matematycznych i fizycznych.

Inauguracja obchodów Kopernikowskich w szkołach odbyła się w październiku 1971 r. w stołecznym liceum im. Mikołaja Kopernika.

GDAŃSKIE SEMINARIUM

Stulecie urodzin Włodzimierza Lenina uroczystie obchodzone w 1970 r., było doskonałą okazją do dalszego spopularyzowania zasług i zainteresowań wielkiego człowieka, twórcy pierwszego na świecie państwa socjalistycznego, najwybitniejszego teoretyka marksizmu i przywódcy międzynarodowego ruchu robotniczego. Włodzimierz Lenin był też doskonałym turystą oraz interesował się krajoznawstwem. W ostatnim czasie zostało to udokumentowa-

ne i spopularyzowane. Z uznaniem należy przede wszystkim podkreślić opublikowanie w *Ziemi 1967* obszerniej, pionierskiej pracy mgr. Zbigniewa Tomkowskiego pt. *Włodzimierza Lenina zainteresowania krajoznawcze*. Opracowanie to bardzo przysłużyło się organizatorom wielu imprez odbytych w okresie obchodów stulecia urodzin wielkiego rewolucjonisty i popularyzujących jego krajoznawcze zainteresowania.

Interesująca impreza o tematyce leninowskiej było odbyte 15 II 1970 r. w Domu Kultury Stoczni Gdańskiej im. Lenina w Gdańsku seminarium pt. *Krajoznawcze zainteresowania W.I. Lenina*. Uczestnicy seminarium wysłuchali trzech prelekcji: *Krajoznawcze zainteresowania W.I. Lenina* Czesława Skonki, *Szlak i muzea W.I. Lenina w Polsce* Marii Dombek oraz *Zakłady pracy im. W.I. Lenina w Polsce* Jana Adamczyka.

Podczas seminarium odbyła się ciekawa dyskusja. Wyświetlono kolorowe filmy o Stoczni Gdańskiej im. Lenina, a następnie zwiedzono niektóre wydziały tego zakładu pracy. Wszyscy uczestnicy otrzymali ciekawy folder pt. *Stocznia Gdańska im. Lenina*.

Seminarium to zorganizowane zostało wspólnie przez Okręgową Komisję Krajoznawczą PTTK w Gdańsku i Komisję Krajoznawczą Oddziału PTTK Stoczni Gdańskiej im. Lenina. W imprezie tej wzięło udział ponad 100 osób z terenu województwa gdańskiego, a także przedstawiciele Poznania, Warszawy i Katowic. Na szczególne wyróżnienie zasługuje 30-osobowa grupa młodzieży ze Starogardu Gd., przybyła na seminarium z inicjatywy Zarządu Oddziału PTTK w tym mieście (jest to zasługa miejscowego działacza krajoznawczego — Czesława Dawickiego). Na spotkanie przybyli także przedstawiciele władz: przedstawiciel Komitetu Wojewódzkiego PZPR w Gdańsku — Henryk Hodiak oraz wiceprzewodniczący WKKFiT w Gdańsku — mgr Roman Bar. Obecny był również przedstawiciel Konsulatu Generalnego ZSRR w Gdańsku — Wasilij Fiodorow.

W wyniku dyskusji odbytej na seminarium sprecyzowano wiele wniosków i ustaleń:

— bogaty i różnorodny program gdańskiego leninowskiego seminarium krajoznawczego (prelekcje, dyskusja, zwiedzanie stoczni, wręczenie wydawnictw o tym zakładzie, a także uruchomienie wystawki na temat Lenina) wykazał, że tego typu imprezy są ciekawe i pożyteczne, stanowią dobry przykład nowoczesności w krajoznawstwie i należy je kontynuować (wplatanie tematyki współczesnej i społecznej do krajoznawstwa).

— w 1970 r. każdy oddział, klub i koło PTTK powinno zorganizować wieczornicę na temat krajoznawczych zainteresowań Lenina,

— przy organizowaniu imprez popularyzujących te zainteresowania Lenina należy zwracać się o pomoc do placówek dyplomatycznych ZSRR w Polsce oraz zarządów wojewódzkich TPPR, które chętnie udostępnią bezpłatnie filmy, wydawnictwa, płyty i inne materiały na dany temat,

— należy zintensyfikować organizowanie wycieczek na szlaki i do muzeów Lenina znajdujących się w naszym kraju (a także do zakładów im. Lenina).

Dużą pomoc przy zorganizowaniu tej imprezy okazała dyrekcja Stoczni Gdańskiej im. Lenina, która m. in. udostępniła bezpłatnie salę, filmy oraz kilkanaście egzemplarzy pięknego, kolorowego albumu pt. *Stocznia Gdańska im. Lenina*. Album ten wręczony został przedstawicielom szkół i kół PTTK za najliczniejszy udział w tej imprezie (otrzymało go m. in. Liceum Ogólnokształcące w Starogardzie Gd.).

Wiele wniosków zgłoszonych w czasie seminarium zostało już zrealizowanych. W 1970 r. odbyło się w woj. gdańskim kilkadziesiąt odczytów i wieczornic na temat krajoznawczych zainteresowań W.I. Lenina (m. in. w Wejherowie oraz w Hotelu Robotniczym Stoczni Gdańskiej im. Lenina i w Domu Studenta w Gdańsku).

Czesław Skonka

SEMINARIA I SESJE KRAJOZNAWCZE

26 IV 1970 r. w Klubie Turysty PTTK we Wrocławiu odbyło się III Wrocławskie Seminarium Krajoznawcze. Tematem seminarium, zorganizowanego przez Komisję Krajoznawczą Oddziału PTTK we Wrocławiu, było zagadnienie zabytkowych miast Dolnego Śląska.

Uczestnicy seminarium wysłuchali referatów: Wojewódzkiego Konserwatora Zabytków mgr inż. arch. Mirosława Przyłęckiego *Zabytkowe miasta Dolnego Śląska*, dr Mariana Czaplińskiego z Muzeum Historycznego m. Wrocławia *Rozwój Wrocławia od początku do rozebrania murów obronnych*, mgr inż. arch. Andrzeja Grotschela z Miejskiej Pracowni Urbanistycznej *Rola Starego Miasta w organizmie miejskim Wrocławia*. Ponadto zwiedzono ratusz i znajdujące się w nim wystawy związane z seminarium: *Wrocław w planach i widokach*, *Wrocław był zawsze polski* oraz *Wrocław bił własną monetę*. Po ratuszu

i wystawach oprowadzał dr M. Czapliński.

Ogólnopolską Sesję Krajoznawczą zorganizował w dniach 19—20 X 1970 r. Zarząd Oddziału PTTK i Wydział Oświaty i Kultury PPRN w Golubiu-Dobrzyniu.

W pierwszym dniu wysłuchano następujących referatów:

— *Pojęcie i zadania współczesnego ruchu krajoznawczego* — doc. dr Juliusz Braun,

— *Rola nauczycieli i młodzieży we współczesnym ruchu krajoznawczym* — mgr Stefan Nowicki,

— *Aktualne potrzeby i zadania ruchu krajoznawczego w powiecie Golub-Dobrzyń* — mgr Zygmunt Kwiatkowski.

Na sesji wiele uwagi poświęcono aktualnym potrzebom i zadaniom krajoznawstwa w tym rejonie. Podkreślano potrzebę czynnego włączenia się aktywności PTTK do przygotowań obchodów Roku Kopernikowskiego. W tej dziedzinie wiele już zrobiono. Kosztem 12 mln zł odbudowano częściowo golubski zamek. Całkowita odbudowa zostanie zakończona w 1973 r. Ważnym zadaniem na przyszłość jest także zagospodarowanie turystyczne szlaku kajakowego na rzece Drwęcy i wsi Szafarni, w której koncertował F. Chopin.

W dniach 2—3 XI 1970 r. odbyło się w Toruniu ogólnopolskie seminarium nt. *Człowiek i jego środowisko*.

Organizatorem seminarium były studenckie stowarzyszenia oraz koło środowiskowe w Toruniu, RU ZSP Uniwersytetu Mikołaja Kopernika i Oddział Miejski PTTK w Toruniu.

Po referacie *Człowiek i jego środowisko* rozpoczęto dyskusję w grupach zajmującą się następującymi zagadnieniami:

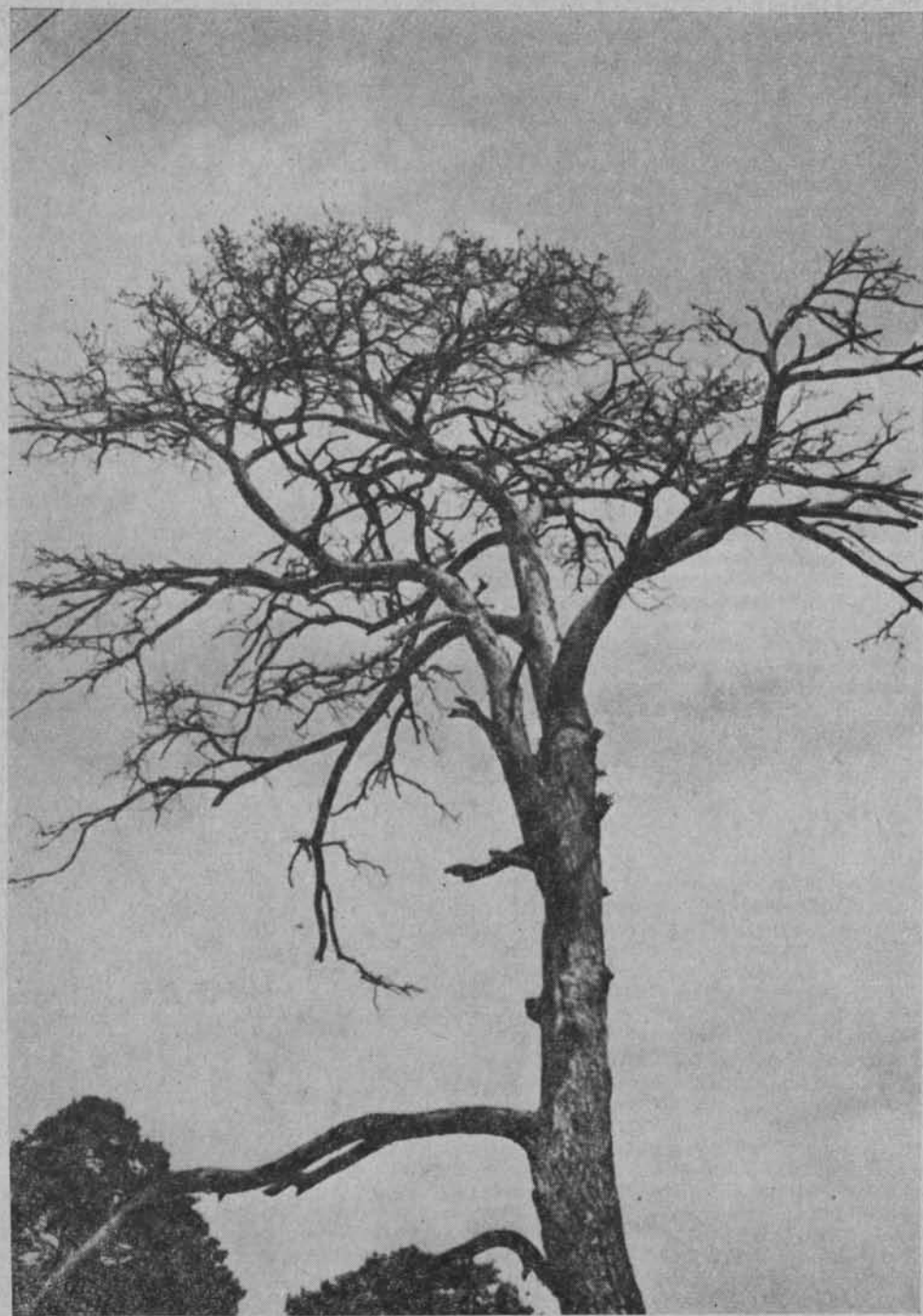
— zatrucie i zanieczyszczenie środowiska człowieka, osiedli ludzkich i rozwoju przemysłowego,

— racjonalne wykorzystanie i rozwój zasobów naturalnych,

— ochrona wartości środowiska ludzkiego.

I seminarium poświęcone roli krajoznawstwa w aktywizacji społeczno-kulturalnej regionu ziemi rawickiej zorganizowali w dniach 14—15 XI 1970 r. Oddział PTTK, Prezydium PPRN i Rawickie Towarzystwo Kulturalne w Rawiczu.

Na program seminarium złożyły się na-



CAF — Uchymiak

stępujące referaty: *Kultura ziemi rawickiej, zwyczaje i obyczaje ludowe* — doc. dr hab. Waleria Sobiesiak; *Walory turystyczne ziemi rawickiej* — Leon Nowak; *Rola krajoznawstwa w aktywizacji regionu rawickiego* — mgr Franciszek Staniewski; *Adam Mickiewicz w Konarzewie* — kustosz Klementyna Zięciakowa.

Ostatniego referatu wysłuchano w Izbie Mickiewiczowskiej w Konarzewie.

•

W dniach 3—4 X 1970 r. Komisja Ochrony Przyrody Zarządu Głównego PTTK zorganizowała w Kampinosie seminarium dla aktywu ochrony przyrody.

Na seminarium wygłoszono następujące referaty: *Człowiek i jego środowisko przyrodnicze* — W. Olendzki; *Kluby Ochrony Przyrody, ich zadania i cele* — J. Faszczewski; *Rola społecznego opiekuna przyrody w SOP* — W. Tyrakowski.

Po dyskusji przyjęto wnioski dotyczące rozszerzenia działalności na rzecz utworzenia klubów ochrony przyrody oraz upowszechnienia szkolenia w zakresie zagadnień ochrony przyrody.

Postanowiono opracować dokument obrazujący zagrożenie środowiska przyrodniczego przez masowy ruch turystyczny, wytyczne do działalności w zakresie ochrony przyrody dla ogniw PTTK oraz program udziału PTTK w roku ochrony przyrody.

Ryszard Cetnarski

SEMINARIUM KRAJOZNAWCZE

W 1970 r. minęło 25-lecie wyzwolenia województw zachodnich i północnych, które zbiegło się również z pięćdziesięcioleciem plebiscytu na Warmii, Mazurach i Powiślu. Z tej okazji Okręgowa Komisja Krajoznawcza PTTK i Zarząd Wojewódzki TRZZ w Gdańsku oraz Towarzystwo Miłośników Ziemi Sztumskiej „Powiśle” w Sztumie zorganizowały seminarium krajoznawcze na temat *Poznajemy i popularyzujemy ziemię sztumską*. Spotkanie to odbyło się 5 VII 1970 r. w Waplewie Wielkim (pow. sztumski) i zgromadziło blisko 50 działaczy krajoznawczych oraz regionalnych. Na obrady przybyli także przedstawiciele władz państwowych: sekretarz Komitetu Powiatowego PZPR w Sztumie — Sylwester Janowski oraz przewodniczący Prezydium PRN w Sztumie — Kazimierz Chyliński.

Wybór Waplewa na miejsce obrad II Sztumskiego Spotkania Krajoznawczego (pierwsze odbyło się w Sztumie w 1966 r.)

nie był przypadkowy. Miejscowość ta związana jest bowiem z tradycjami walki o polskość (m. in. w 1929 r. otwarta tu została szkoła polska; byli właściciele tej miejscowości, wybitni działacze polonijni — Stanisław i Helena Sierakowscy, zamordowani zostali przez hitlerowców w czasie okupacji). Znajduje się tu też szereg obiektów godnych popularyzacji wśród turystów: wspaniały pałac z XVII w. (największy i najpiękniejszy na Powiślu) wraz z dużym i ciekawym parkiem oraz Państwowy Ośrodek Hodowli Zarodowej, należący do najlepszych i najciekawszych w woj. gdańskim.

Podczas obrad, które toczyły się w Klubie Kultury POHZ wygłoszono trzy referaty: *Walka o polskość Powiśla w 1920 r. oraz związane z nią pamiątki w pow. sztumskim* — Czesław Wieczerzycki, *Potencjał turystyczny ziem zachodnich i północnych, w tym ziemi sztumskiej* (referat ilustrowany kolorowymi przeźrocami pt. *Plebiscytowy Szlak Ziemi Sztumskiej* — mgr Czesław Skonka oraz *Szlaki turystyczne ziemi sztumskiej* mgr inż. Jadwiga Kuśmierk). Następnie działaczom krajoznawczym i regionalnym Powiśla wręczone zostały nagrody książkowe i dyplomy. Otrzymali je: E. Rusiecki, P. Połomski i A. Lemański z Kwidzyna, S. Dubyna z Malborka oraz A. Pocwiardowski, S. Janowski i Cz. Wieczerzycki ze Sztumu. Ponadto wręczono dyplomy pamiątkowe dla załogi PGR-POHZ Waplewo i dla Towarzystwa Miłośników Ziemi Sztumskiej „Powiśle”.

W dyskusji zebrani podkreślali, że pow. sztumski posiada dość bogate, lecz tylko w minimalnym stopniu wykorzystywane walory turystyczno-krajoznawcze. W związku z tym wysunięto szereg wniosków i postulatów zmierzających do większej propagandy i aktywizacji turystycznej tej ziemi. Stwierdzono m. in. potrzebę:

— organizowania prelekcji wraz z przeźrocami na temat walki o polskość Powiśla i walorów turystycznych tego regionu (w tym ziemi sztumskiej), a także licznych wycieczek na te tereny,

— odrestaurowania pałacu w Waplewie i zagospodarowania go m. in. dla potrzeb ruchu turystycznego oraz udostępnienie turystom do zwiedzania tutejszego PGR-POHZ,

— wydania przewodnika pt. *Sztum i okolice* oraz większego zapropagowania ziemi sztumskiej m. in. w *Ziemi i Jantarowych Szlakach*,

— uruchomienia campingów nad niektórymi jeziorami pow. sztumskiego,

— uwzględniania ziemi sztumskiej w przygotowywanych imprezach Międzynarodowych Obchodów Kopernikowskich,

— kontynuowania organizowania licznych imprez krajoznawczych i turystycznych na ziemi sztumskiej.

Miłą częścią seminarium było zwiedzenie pałacu, parku, budynku b. szkoły polskiej oraz obiektów i stad hodowlanych POHZ. O przeszłości Waplewa i zabytkach bardzo ciekawie opowiedział zasłużony działacz krajoznawczy i regionalny, kierownik Wydziału Kultury PPRN w Sztumie, Cz. Wieczerzycki. O roli, zadaniach, osiągnięciach i perspektywach rozwoju tutejszego POHZ mówił natomiast bardzo interesująco dyrektor tego ośrodka, mgr inż. Jerzy Wawrzyniak.

W drodze powrotnej z II Sztumskiego Spotkania Krajoznawczego zwiedzono historyczny budynek, w którym mieściły się organizacje polonijne w Sztumie (m. in. Związek Polaków w Niemczech) oraz muzeum znajdujące się na zamku w Sztumie, zawierające głównie pamiątki związane z walką o polskość Powiśla. Krajoznawcy zwiedzili też zabytkowy dworek w Zajezierzu (koło Sztumu), w którym w 1920 r. zatrzymali się na krótko St. Zeromski i J. Kasprzowicz (dawna własność zasłużonych działaczy polonijnych Donimirskich).

Seminarium stworzyło krajoznawcom i działaczom regionalnym możliwość uczczenia pamięci bojowników o polskość tej ziemi podczas plebiscytu w 1920 r. i trudnym okresie zaboru i okupacji Powiśla. Na pamiątkę seminarium Okręgowa Komisja Krajoznawcza PTTK w Gdańsku wydała okolicznościową pocztówkę — składankę sześciotematową *Ziemia sztumską zaprasza* (wyk. PTTK Zakład „Foto-Pam” we Wrocławiu, nakład 1000 egz.).

Czesław Skonka

SZKOLENIE KADRY TURYSTYCZNEJ

W roku akademickim 1971—72 powołana została do życia w filii Wrocławskiej Wyższej Szkoły Ekonomicznej — w Jeleniej Górze nowa specjalizacja: ekonomika turystyki i gospodarka miejska.

W programie kształcenia znajdują się następujące zagadnienia: krajowy i zagraniczny ruch turystyczny, geografia turystyczna, ekonomika i organizacja hotelarstwa oraz czasów, ekonomika i organizacja gastronomii, międzynarodowa wymiana handlowa i turystyczna, analiza ruchu turystycznego i języki obce. Pierwszy rok trzyletnich studiów w filii WSE jest wspólny dla wszystkich kierunków, a dopiero w drugim rozpoczyna się specjalizacja.

Począwszy od nowego roku akademickiego, uczelnia zamierza uruchomić również studia zaoczne dla pracowników zatrudnionych w turystyce i pokrewne przedsiębiorstwach. Władze uczelnie planują też utworzenie studium podyplomowego o tym profilu.

Po ukończeniu trzyletnich studiów w Jeleniej Górze absolwenci będą mogli ubiegać się o stopień magistra nauk ekonomicznych. Pierwsi absolwenci uczelni trafią do pracy w 1973 r. A zapotrzebowanie na kadre specjalistów w tej dziedzinie jest ogromne. Gospodarka turystyczna potrzebuje operatywnych, sprawnych fachowców. Dlatego dobrze się stało, że powołano specjalizację turystyczną w Jeleniej Górze.

Przy zakopiańskim liceum hotelarskim powołane zostało policealne dwuletnie studium obsługi ruchu turystycznego. Studium prowadzi klasę stacjonarną dla absolwentów liceów ogólnokształcących oraz klasę wieczorową dla osób pracujących już w turystyce. Program obejmuje geografie turystyczną, hotelarstwo, wybrane zagadnienia prawa, ekonomikę przedsiębiorstw turystycznych oraz 4 języki obce.

Centralny Ośrodek Doskonalenia Kadr Sportowych i Turystycznych urządza szereg kursów dla pracowników zatrudnionych w naszych instytucjach turystycznych i sportowych. W 1971 r. z inicjatywy ośrodka przeszkolono 5 tys. kierowników wycieczek turystyczno-krajoznawczych. Szkoleniem objęto również organizatorów wypożyczalni w zakładach pracy. Kursy prowadzi bezpośrednio PTTK i TKKF, zaś Ośrodek przygotowuje podręczniki i skrypty.

Ośrodek podejmuje też działalność wydawniczą. Wspólnie z COIT przygotowuje szereg informatorów dla organizatorów wsi letniskowych oraz mieszkających wsi wynajmujących pokoje turystom.

Z.T.

SZLAKI WALK PARTYZANTÓW RADZIECKICH W BESKIDZIE ŻYWIECKIM

Na południowej stronie Tatr nad jeziorem Štrébské Pleso (Słowacja) stoi pomnik ku czci partyzantów radzieckich, którzy w 1944 r. wspierali powstanie słowackie. Sło-

wacy z wdzięcznością wspominają pomoc partyzantów radzieckich w walce o wyzwolenie narodowe i społeczne. Po załamaniu się powstania, resztki oddziałów partyzanckich chroniły się w Tatrach Zachodnich i na Orawie. Z Orawy, po długiej tułaczce i walkach przeszli na teren Beskidu Wysokiego jeden z oddziałów powstańczych — 50-osobowa grupa „Awangard” pod dowództwem kapitana Jefremowa. Z pasma Babiej Góry, gdzie nawiązali kontakty z polskimi oddziałami partyzantów przeszli szczytami gór Beskidu Wysokiego w dolinę Potoku Ujsolskiego do wsi Ujsoły, a następnie przez Muńcuł — Hotr (obecnie szlak zielony) do osiedla górskiego Młoda Hora (995 m n.p.m.) w pasmie górskim Hutyrów Groń (obecnie szlak czerwony, Rajcza — Rycerzowa).

Pierwsze kontakty tej grupy z miejscową ludnością polską znane są z października 1944 r. z osiedla Młoda Hora, gdzie w domu Ploskonki i Sporka kwaterował sztab oddziału. Z Młodej Hory mogli kontrolować szlaki górskie aż po Zwardoń, Sól, Rajcę, Ujsoły i Zlatną. Tylko dolinami potoków: Cichy, Danielki, Ujsolski, Rycerki dochodzili od czasu do czasu z Żywca i Rajczy patroli żandarmerii niemieckiej.

Ze swych kwater w górach Beskidu mogli partyzanci obserwować ruchy wojsk okupacyjnych, organizować wypadki na terenie ziemi żywieckiej.

Ludność witała ich z radością i ufnością. W niedługim czasie wśród ludności wiosek: Rycerka, Sól, Zwardoń, mieli wiernych przyjaciół. Często przechodzili przez Dziergasów, Osiedle Przegibek, Sól, Ujsoły, Sobłówkę. Znając nędzę tych góralskich osiedli, gdzie mogli, bronili chłopów przed rabunkiem okupanta.

Gdy w grudniu 1944 r. spadły pierwsze śniegi, brakło partyzantom ciepłej bielizny, nart i innego ekwipunku. Miejscowa ludność odwdzięczając się partyzantom za obronę przed okupantem chętnie przyjmowała ich na kwatery. Udzielono również pomocy w zaopatrzeniu partyzantów w narty. Polski personel schroniska pod Bedonką (1038 m n.p.m.) na Przegibku wypoczył żołnierzom Jefremowa narty, które zostały tu złożone jeszcze w 1939 r. przez bielski klub sportowy.

Zastępca kierownika schroniska, Alfred Kubica (obecnie kierownik schroniska na Pilsku) zorganizował regularną wypożyczalnię nart dla partyzantów radzieckich.

Na nartach dojeżdżali żołnierze daleko w doliny do Soli, Rajczy i Ujsoł, wciąż niepokojąc wojska hitlerowskie, staczając liczne utarczki i bitwy.

Niemcy, zaniepokojeni wznoszącym o-

porem ludności w oddawaniu kontyngentów i częstymi aktami sabotażu, wysyłali coraz liczniejsze i silniejsze oddziały żandarmerii na pacyfikację ludności w gromadzie Rycerka.

W czasie jednej z takich akcji pacyfikacji okupanci spalili osiedle Dziergasów. W obronie ludności osiedla Dziergasów i Harmatów wystąpił oddział „Awangard”. W bitwie 14 IV 1945 r. poległ pod Harmatowem kpt. Jefremow. Zwioki jego oraz zwioki kilku żołnierzy z oddziału, którym dowodził, zostały ekshumowane w maju 1945 r. i przewiezione na cmentarz w Rajczy; w kilka lat później przewieziono je do Moszczanicy k. Żywca i złożono na cmentarzu żołnierzy radzieckich. Co roku w miesiącu marcu Oddział Żywiecki PTTK organizuje młodzieżowy rajd narciarski szlakami partyzantów z zakończeniem w Rajczy.

W miejscach potyczek partyzantów umieszczono tablice pamiątkowe. Najwięcej troski o pamięci partyzantów wykazuje Koło PTTK Nr 13 przy Żywieckiej Fabryce Papieru w Żywcu, które jest fundatorem wielu tablic umieszczonych na szlakach walk partyzantów.

Przez miejsca potyczek i walk partyzantów biegają dziś szlaki turystyczne wiodące w najpiękniejsze zakątki ziemi żywieckiej. Liczni turyści zwiedzając żywieckie gorne, zatrzymują się przy tablicach pamiątkowych, by chwilą ciszy uczcić pamięć bohaterów poległych za naszą wolność.

S.S.

ZJAZD OPIEKUNÓW ZABYTKÓW

W Pałacu Działyńskich w Poznaniu odbył się Ogólnopolski Zjazd Społecznych Opiekunów Zabytków PTTK. Wzięło w nim udział ponad sto osób reprezentujących komisje opieki nad zabytkami, władze konserwatorskie, Stowarzyszenia Historyków Sztuki i Pracownicy Konserwacji Zabytków. Pierwszy dzień obrad poświęcony był referatom i dyskusji, drugi wycieczce szkoleniowej, w czasie której uczestnicy poznali najważniejsze zabytki architektury województwa oraz problemy związane z ich konserwacją.

W referatach i dyskusjach poruszano sprawy wypracowania nowoczesnych metod opieki nad zabytkami i współpracy opiekunów społecznych z konserwatorami i historykami sztuki.

W referacie wstępnym pt. *Współczesne środki i metody działania w opiece nad zabytkami* dyrektor Zarządu Muzeów i O-

chrony Zabytków Ministerstwa Kultury i Sztuki, Mieczysław Ptaśnik zwrócił uwagę na konieczność rozszerzenia pojęcia „opieka nad zabytkami”.

Referent podkreślił również potrzebę właściwego wykorzystania zabytków, poszukiwania dla nich nowych funkcji.

Następne referaty — wiceprzewodniczącego KOZ Zarządu Głównego PTTK, dr. Tadeusza Rudkowskiego i dr. Lecha Krzyżanowskiego, członka stowarzyszenia Historyków Sztuki, poświęcone były współpracy z organizacjami społecznymi i zawodowymi przy ochronie zabytków w związku z rozszerzeniem zakresu działalności społecznych opiekunów.

Z.T.

SPOTKANIE W KC PZPR

W dniu 11 XI 1970 r. członek Biura Politycznego, sekretarz KC PZPR Jan Szydłak przyjął delegację Zarządu Głównego PTTK. W spotkaniu wziął udział z-ca kierownika Wydziału Propagandy i Agitacji Jan Skrzypczak. Zarząd Główny PTTK reprezentowali: prezes — Piotr Gajewski i sekretarz generalny — Jerzy Sierpiński.

W rozmowie przedstawiciele PTTK poinformowali sekretarza KC o działalności, dorobku programowym i aktualnym stanie organizacyjnym Towarzystwa.

Przedstawione zostały także kierunki dalszego rozwoju pracy programowej PTTK, ze szczególnym podkreśleniem realizacji programu krajoznawczego, problematyki rozwoju i doskonalenia działalności PTTK w zakładach pracy oraz w środowisku młodzieżowym.

Podczas spotkania omówiono także zamierzenia Polskiego Towarzystwa Turystyczno-Krajoznawczego w dziedzinie gospodarczej, zwłaszcza w aspekcie podnoszenia jakości usług, rozszerzenia ich rodzajów oraz uzyskiwania większych efektów ekonomicznych w działalności usługowej PTTK.

Delegacja Zarządu Głównego PTTK wręczyła sekretarzowi KC PZPR Janowi Szydłakowi honorowy dyplom i odznakę konkursu *Szlakami Polski Ludowej*. Dyplom i odznaka konkursu były dowodem wdzięczności za poparcie i pomoc jaką instancje PZPR udzieliły działaczom krajoznawczo-turystycznym w organizacji i przeprowadzeniu tej pamiętnej, najbardziej masowej imprezy w roku ćwierćwiecza Polski Ludowej.

Ryszard Cetnarski

RAJDY I ZŁOTY TURYSTÓW

26 IX 1970 r. odbył się III Rajd *Szlakami I Brygady Panczernej im. Bohaterów Westerplatte*. Organizatorami imprezy były Komisje: Turystyki Pieszej oraz Turystyki Motorowej Oddziału Wojskowego PTTK przy Domu Wojska Polskiego w Warszawie. Dla uczestników rajdu pieszego organizatorzy przygotowali trzy trasy, natomiast w zlocie motorowym trasę wybierali dowolnie uczestnicy. W czasie rajdu uczestnicy przemierzali trasy wiodące po terenach zaciętych walk Ludowego Wojska Polskiego z hitlerowskim najeźdźcą, odwiedzili miejsce słynnej bitwy pod Studziankami, na zakończenie zaś spotkali się na zlocie turystycznym w Studziankach Pancernych. Za udział w rajdzie uczestnikom przyznawano specjalne 3-stopniowe odznaki turystyczne.

*

W czerwcu 1970 r. odbył się IV *Międzynarodowy Złot Przyjaźni na Ziemi Kłodzkiej*. Impreza organizowana jest od 1967 r. z inicjatywy PTTK oraz organizacji turystycznych CSRS i NRD. W tegorocznym Zlocie, który zakończył się w Bystrzycy Kłodzkiej wzięło udział ponad 2000 turystów polskich, 500 z CSRS i 450 z NRD.

W ramach Złotu odbył się rajd pieszy, kolarski, motorowy górski oraz marsz na orientację. Trasy rajdu przebiegały przez najciekawsze zakątki Kotliny Kłodzkiej, ukazując turystom piękno krajobrazu, zabytki oraz osiągnięcia gospodarce ziem zachodnich. Jednocześnie odbyły się obchody z okazji ośmiu wieków Bystrzycy Kłodzkiej.

W czasie zakończenia Złotu w Bystrzycy Kłodzkiej odbyło się wiele imprez turystyczno-krajoznawczych, połączonych z bogatym programem artystycznym.

*

W 1970 r. minęła 27 rocznica ciężkiej i krwawej bitwy o Przełęcz Dukielską, w której brały udział oddziały Armii Czerwonej, Wojska Polskiego oraz I Korpusu Armii Czechosłowackiej. Z okazji tej rocznicy członkowie koła PTTK im. O. Kolberga w Warszawie, Koło Przyjaciół CSRS przy Ośrodku Kultury CSRS przy współpracy Komisji Turystyki Górskiej Oddziału Stołecznego PTTK zorganizowali kolejny III rajd górski szlakiem bojowym I Korpusu Armii Czechosłowackiej.

W wyprawie, przebiegającej przez terytorium Rzeszowszczyzny, Słowacji, Moraw i Czech wzięło udział pięciu turystów, miłośników kultury czechosłowackiej. Kie-



Czołg I Brygady Panczernej im. Bohaterów Westerplatte — centralny punkt mauzoleum żołnierzy poległych w walkach o Studzianki.

CAF — Iringh

rownikiem wyprawy, która trwała ponad miesiąc, był mgr Andrzej Gilewski. Trasa, wynosząca ponad 1000 km wiodła z Przemyśla pięknymi, górskimi szlakami poprzez Duklę, Bańską Bystrycę do stolicy CSRS.

Na terenie Słowacji uczestnicy wyprawy zwiedzili także miejscowości upamiętnione walkami w dniach Słowackiego Powstania Narodowego 1944 r.

W Pradze zaproszono uczestników wyprawy na Zamek Hradczański, gdzie z rąk Prezydenta Republiki, gen. Ludwika Svobody otrzymali albumy na temat szlaku bojowego Armii Czechosłowackiej z Buzuluku do Pragi.

Oddział PTTK w Grodzisku Mazowieckim zorganizował w maju 1970 r. I Wiosenny Rajd Turystyczny dla turystów pieszych, zmotoryzowanych, indywidualnych i zorganizowanych. Rajd ogłoszono dla uczczenia 25 rocznicy zwycięstwa nad faszyzmem i stulecia urodzin Włodzimierza Lenina.

Trasy piesze prowadziły przez Brwinów, Kanie, Karolin, Podkowę Leśną (15 km); Milanówek, Kazimierówkę, Żółwin, Pod-

kowę (10 km); Reguły, Pęcice, Komorów, Karolin, Podkowę (20 km). Trasy motorowe przebiegały przez: Warszawę, Kampinos, Palmiry, Budy Zosine k. Jaktorowa, Oltarzew, Pęcice, Brwinów.

15 studentów UMK w Toruniu za pieniądze zarobione w żakowskiej spółdzielni „Małgosia” zbudowało łódź będącą wierną kopią stateczku Wikingów. Ma ona ok. 11 m długości i 2,5 m szerokości, a wykonana jest z drobnych sosen. Studencki statek wyposażony jest w 14 wioseł i niewielki żagiel.

Studenci rozpoczęli rejs turystyczny z Krakowa do Morąga wiślanym szlakiem. Trasę tę przebyli w ciągu 3 tygodni, nocując zgodnie z tradycją Wikingów — w łodzi.

W sierpniu 1970 r. w Szczecinie odbyła się uroczystość zakończenia VII Studenckiego Rejsu Przyjaźni. Ponad 10-dniowa impreza dostarczyła jej uczestnikom — studentom z NRD, ZSRR i Polski — wielu



CAF — Kraszewski

wrażeń i emocji, dała sposobność do szczerzej młodzieńczej wymiany poglądów na tematy polityczne.

Uczestnicy rejsu odwiedzili wiele miejsc uświęconych krwią żołnierzy polskich i radzieckich poległych podczas ostatniej wojny. Trasa rejsu wiodła przez prastare ziemie piastowskie, co było okazją do zapoznania młodych Niemców, Rosjan i Polaków z dorobkiem tych ziem. Również krótki pobyt na terenie NRD, podczas którego zwiedzano Berlin, Frankfurt nad Odrą i Eisenhüttenstadt, pozwolił na zapoznanie się z osiągnięciami naszego zachodniego sąsiada.

*

W 1970 r. odbył się I Harcerski Spływ *Szlakiem Kopernika*. Organizatorami wiślanego spływu na trasie Warszawa — Frombork były: Główna Kwatera ZHP, Polski Związek Żeglarski i Chorągiew Mazowiecka ZHP, a patronat nad imprezą objęły redakcje: *Na przetaj*, *Trybuny Mazowieckiej* i *Expressu Wieczornego*.

W 27-dniowym rejsie wzięło udział 200 uczestników na 40 jachtach. Harcerze uczestniczyli w imprezach kopernikowskich, pracowali przy porządkowaniu Torunia i Fromborka, podnosili swoje kwalifikacje harcerskie i umiejętności żeglarskie.

Na zakończenie spotkania w GK ZHP organizatorom i uczestnikom spływu wręczono pamiątkowe dyplomy i upominki.

*

W dniach 28—30 maja 1970 r. odbył się II Centralny Rajd ZMW. Na trasy młodzież wyruszyła ze Studzienic, wslawionych w okresie międzywojennym walkami miejscowych Polaków przeciwko germanizacji. Ok. 3,5 tys. młodych mieszkańców wsi przewędrowało przez ziemię bytowską i złotowską, zapoznając się z polską przeszłością tych regionów, poznając ludzi, którzy w okresie międzywojennym walczyli o utrzymanie języka i kultury polskiej. Młodzież przemierzyła również szlak bohaterskich walk żołnierzy polskich w 1945 r. o przełamanie Wału Pomorskiego.

W drugim dniu rajdu młodzież udała się na trasy, którymi w 1945 r. żołnierze polscy tocząc zażarte walki szli ku brzegowi Bałtyku, aby go na zawsze przywrócić Polsce. Następnie uczestnicy rajdu na sesji popularnonaukowej we wsi Radawnica, wysłuchali odczytów na temat walk I Armii WP o przełamanie Wału Pomorskiego oraz roli prasy młodzieżowej w walce z naporem germanizacyjnym.

Po ślubowaniu młodzieży odczytano akt fundacyjny tablicy pamiątkowej umiesz-

czonej na domu, w którym w okresie międzywojennym mieszkał założyciel polskich kółek rolniczych — A. Dorsz, zamordowany w obozie koncentracyjnym.

Następnie młodzież uczestniczyła w apelu poległych, który odbył się w Złotowie na cmentarzu żołnierzy polskich i radzieckich, którzy zginęli w 1945 r. Rajd zakończył się we wsi Błękwit.

Z.T.

* * *

W dniach 16—17 maja 1970 r. Okręgowa Komisja Turystyki Kajakowej w Koszalinie zorganizowała VIII Ogólnopolski Zlot Przewodników Turystyki Kajakowej. Program pierwszego dnia obrad przewidywał dyskusję nad następującymi zagadnieniami:

— wytyczne do działalności terenowych ogniw turystyki kajakowej PTTK w latach 1970—72;

— zagadnienia rozwoju turystyki kajakowej na Pojezierzu Koszalińskim w latach 1955—70;

— rola krajoznawstwa w turystyce kajakowej.

Ponadto wysłuchano informacji o imprezach kajakowych planowanych w 1970 r. oraz informacji o sprzęcie kajakowym. Wieczorem złożono wieńce na cmentarzu poległych na Wał Pomorskim.

W drugim dniu zlotu odbyła się wycieczka krajoznawcza na Wał Pomorski.

* * *

Centralny rejs żeglarski *Mazury 70* odbył się w dniach od 28 czerwca do 12 lipca 1970 r. pod hasłami obchodów 25-lecia wyzwolenia Warmii i Mazur. Rejsowi patronowała Krajowa Rada OFSWFiT, Zarząd Główny PTTK i PZZ. Organizatorami byli działacze Okręgowej Komisji Turystyki Żeglarskiej PTTK w Olsztynie. 268 turystów-żeglarzy płynęło na 200 km trasie z Jeziora Mikołajskiego na jezioro Mamry



Uczestnicy VI Rejsu Przyjaźni Studentów Polski, ZSRR i NRD na cmentarzu żołnierzy radzieckich w Berlinie.

CAF — Kraszewski



Na żeglarskim szlaku.

CAF — Witusz

i z powrotem, na 59 łodziach organizatora i własnych. Uczestnicy reprezentowali wiele województw. Najliczniejszą grupę stanowili żeglarze z międzyzakładowego górniczego oddziału PTTK Zabrze. W czasie rejsu i na biwakach odbywały się regaty, konkurencje sprawnościowe związane z bezpieczeństwem na wodzie, konkursy: krajoznawcze, wiedzy o żeglarskim, wędkarski, na najlepsze danie turystyczne.

Błękitną wstęgę jeziora Mamry zdobył sternik Stanisław Narwojsz z dwoma synami, reprezentujący klub PTTK „Szkwał” w Giżycku. Nagrodę komandora rejsu Cz. Bułskiego zdobył sternik Józef Sitek z Yacht-Klubu PTTK „Beskid” w Nowym Sączu.

W VI Międzynarodowym Splywie Kajakowym na Mazurach w dniach 5—12 lipca 1970 r. uczestniczyło 400 turystów, w tym ponad 100 z Czechosłowacji, Węgier i NRD. Centralny splyw kajakowy został zorganizowany na jednej z najpiękniejszych rzek Polski — Drawie, na odcinku od Czaplinka do Krzyża. Wzięło w nim udział ok. 200 uczestników. Po splywie kajakowcy przewiezieni zostali do Wałcza, gdzie włączyli się do uroczystości związanych z X ogólnopolskim zlotem Szlakiem Walk Zdobywców Wału Pomorskiego.

W dniach od 17—21 czerwca 1970 r. odbył się *Harcerski Rajd Szlakami Lenina* zorganizowany przez Komendę Chorągwi ZHP im. Tadeusza Kościuszki oraz Zarząd Okręgu PTTK w Krakowie.

Celem rajdu organizowanego na zakończenie ogólnopolskiej kampanii programowej ZHP, „Iskra-70” było uczczenie setnej rocznicy urodzin W.I. Lenina.

Przez pierwsze trzy dni rajdu, tzn. 17, 18 i 19 czerwca, zastępy rajdowe odbywały wędrowkę na dziesięciu trasach, które przebiegały przez najpiękniejsze części Tart, Podhala, Orawy, Spisza, Pienin, Beskidu Żywieckiego, Wyspowego i Gorców. Grupy rajdowe prowadzili w czynie społecznym przewodnicy tatrzańscy i beskidzcy.

W dniu 20 czerwca wszyscy uczestnicy rajdu wzięli udział w pracach społecznych przy budowie parku kultury w Poroninie.

Ostatniego dnia rajdu odbył się w Poroninie sejmik turystyczny pod hasłem *Turystyka formą ideowego wychowania młodzieży*. Wzięli w nim udział m.in. wiceminister Oświaty i Szkolnictwa Wyższego — Waldemar Winkiel, zastępca przewodniczącego GKKFiT — Andrzej Trojnar, wiceprezes ZG PTTK — Jacek Węgrzynowicz oraz zastępca naczelnika ZHP — Włodzimierz Saran.

Rajd Szlakami Lenina zakończyła manifestacja młodzieży harcerskiej pod pomnikiem W.I. Lenina.

XV jubileuszowy centralny zlot i rajd turystów zmotoryzowanych odbył się w dniach 19—22 lipca 1970 r. w Uniejowie k. Łodzi. Organizatorem imprezy była Komisja Turystyki Motorowej Okręgu Łódzkiego PTTK, zaś patronat nad nią objęła Krajowa Rada OFSWFiT oraz Zarząd Główny PTTK. XV centralny zlot turystów

motorowych miał na celu uczczenie 25-lecia zwycięstwa nad hitleryzmem oraz uświetnienie 20-lecia PTTK.

Okolo tysiąca osób, w tym 535 kierowców uczestniczących w rajdzie i zlocie, startując z różnych miejscowości ziemi łódzkiej, miała możliwość poznać jej piękno, historię i osiągnięcia.

Na otwarcie zlotu przybyli: zastępca przewodniczącego GKFFiT — Andrzej Trojnar, prezes Zarządu Głównego PTTK — Piotr Gajewski, wiceprezes ZG PTTK — Jerzy Przedziecki, przewodniczący KTM ZG PTTK — H. Walkowski, przedstawiciele władz wojewódzkich i powiatowych oraz działacze PTTK z terenu województwa łódzkiego.

Impreza zgromadziła motorowców z różnych stron kraju. *Puchar kryształowy*, nagrodę przechodnią KTM ZG PTTK, zdobyła po raz drugi Okręgowa Komisja Turystyki Motorowej PTTK w Katowicach. Drugie miejsce zajęła OKTM w Łodzi, trzecie OKTM w Bydgoszczy.

W punktacji drużynowej I miejsce zdobyła KTM PTTK w Tomaszowie Maz., II — KM „Przemysław” w Poznaniu, III — KM „Siersza” przy kopalni w Sierszy.

W punktacji indywidualnej w kategorii motocykli I miejsce zajął Jerzy Sinkiewicz, II — Stanisław Pocięjkin, obaj z oddziału PTTK w Tomaszowie Maz., III — Piotr Sztachelski z oddziału PTTK przy Zakładach im. Róży Luksemburg w Warszawie.

W kategorii samochodów I miejsce zdobył Andrzej Sobczyński — PTTK Tomaszów Mazowiecki, II — Andrzej Michalski — PTTK, III — Witold Zajac — KTM PTTK Huta im. Lenina.

Zdobywcom czołowych miejsc wręczono podczas uroczystego zakończenia zlotu liczne, cenne nagrody.

W dniach 2—15 sierpnia 1970 r. w Ośnie (woj. zielonogórskie) odbył się XIX Centralny Rajd Kolarski PTTK.

Uczestnicy przybyli na metę do Ośna, malowniczo położonego miasteczka rajdowego nad jeziorem, jadąc dowolnie wybranymi trasami i rozpoczynając jazdę z dowolnie obranej miejscowości w Polsce lub za granicą. Jazda odbywała się indywidualnie lub zespołowo.

Organizatorem imprezy była Okręgowa Komisja Turystyki Kolarskiej PTTK w Zielonej Górze. Uczestnicy XIX Centralnego Rajdu Kolarskiego PTTK uczcili 25 rocznicę powrotu ziem zachodnich i północnych do Macierzy.

Otwarcia Rajdu w imieniu gospodarzy,

OKTKol. w Zielonej Górze, dokonał jej przewodniczący Szczepan Makowski. W otwarciu imprezy wzięli udział I sekretarz Komitetu Powiatowego PZPR w Sulęcinie — H. Gapiński, wiceprzewodniczący WKFFiT — H. Rujna, sekretarz Wojewódzkiej Rady OFSWFiT — J. Szmonda i przewodniczący PRN w Sulęcinie — tow. Michalak.

Impreza zgromadziła turystów-kolarzy z całej Polski. Najliczniejszą grupę stanowili kolarze woj. katowickiego. Ponad 800 kolarzy z kraju oraz 28 turystów z Niemieckiej Republiki Demokratycznej w ciągu kilkudniowego spotkania na Ziemi Lubuskiej poznało jej piękno, szczególnie zaś malowniczą miejscowość Ośno, którego najbliższe okolice urozmaicają faliste wzgórza i morenowe jeziora.

Nagrodę Komisji Turystyki Kolarskiej ZG PTTK zdobyła Okręgowa Komisja Turystyki Kolarskiej PTTK w Katowicach.

W dniach 9—11 października 1970 r. w Łagowie odbył się XIII Ogólnopolski Zlot Przdowników Pieszych. Wzięło w nim udział 352 przdowników z całej Polski.

Organizatorem zlotu była Okręgowa Komisja Turystyki Pieszej w Zielonej Górze. W czasie zlotu uczestnicy zapoznali się z głównymi kierunkami działalności Komisji Turystyki Pieszej ZG PTTK, zreferowanymi przez Henryka Tomkiewicza — przewodniczącego Komisji Zarządu Głównego.

O osiągnięciach społeczno-gospodarczych Ziemi Lubuskiej i jej przyrodniczo-krajoznawczych osobliwościach mówili: A. Netzel i J. Wierzbowski.

W czasie zlotu przdownicy obradowali w trzech zespołach: d/s przdowników TP, działalności środowiskowej i imprez turystycznych.

R.C.

IX PLENUM ZG PTTK

13 III 1970 r. obradowało w Warszawie IX plenarne zebranie Zarządu Głównego PTTK poświęcone doskonaleniu działalności ogniw Polskiego Towarzystwa Turystyczno-Krajoznawczego w zakładach pracy. Zebranie to nabrało szczególnego znaczenia, bowiem obok członków Zarządu Głównego Towarzystwa, działacze Komisji Kół Zakładowych ZG PTTK, brali w nim udział liczni aktywiści ZMS, działacze związkowi, przedstawiciele niektórych większych zakładów pracy, na terenie których dzia-

lają oddziały zakładowe oraz przedstawiciele oddziałów zakładowych PTTK. Było więc swego rodzaju sejm turystyki zakładowej, który wytyczył dalsze kierunki pracy dla tych specjalistycznych ogniw PTTK.

Otwierając obrady Plenum prezes Piotr Gajewski stwierdził, że plenarne zebranie Towarzystwa zostało zwołane w porozumieniu z Krajową Radą Ogólnozwiązkowej Federacji Sportu, Wychowania Fizycznego i Turystyki oraz Zarządem Głównym ZMS dla przeanalizowania aktualnej roli i miejsca turystyki w zakładach pracy, dla określenia kierunków, form i metod dalszego udoskonalenia działalności turystyczno-krajoznawczej zakładowych ogniw PTTK.

Podstawą do dyskusji był referat przewodniczącego Komisji Kół Zakładowych ZG PTTK Władysława Wawrzynowskiego oraz dostarczone wcześniej członkom Plenum materiały liczbowe dotyczące turystyki zakładowej w PTTK.

Po ożywionej, rzeczej dyskusji zebrani podjęli uchwałę precyzującą dalszy rozwój zakładowej turystyki.

Ryszard Cetnarowski

KRAJOWY ZJAZD SPOŁECZNYCH OPIEKUNÓW ZABYTEKÓW PTTK

W dniach 24—25 września 1970 r., w ramach dorocznych Dni Ochrony Zabytków, odbył się we Wrocławiu Krajowy Zjazd Społecznych Opiekunów Zabytków PTTK zorganizowany dla uczczenia XXV rocznicy powrotu ziem zachodnich i północnych do Macierzy.

Organizatorem Zjazdu była Dolnośląska Komisja Opieki nad Zabytkami Zarządu Okręgu PTTK we Wrocławiu. Patronat nad Zjazdem objęli: Ministerstwo Kultury i Sztuki — Zarząd Muzeów i Ochrony Zabytków oraz Zarząd Główny PTTK Prezydium Wojewódzkiej Rady Narodowej we Wrocławiu.

Zjazd miał charakter uroczystej sesji, poświęconej zagadnieniom ochrony zabytków i społecznej działalności w tej dziedzinie.

W zjeździe udział wzięło ok. 250 społecznych opiekunów z całego kraju, przedstawiciele centralnych i wojewódzkich władz politycznych i państwowych, przedstawiciele Zarządu Głównego PTTK, organizacji społecznych, naukowych, kulturalno-oświatowych i młodzieżowych, wojewódzcy konserwatorzy zabytków miast wojewódzkich oraz pracownicy prasy, radio i telewizji.

Otwarcia Sesji w Sali Romańskiej Muzeum Architektury i Odbudowy we Wrocławiu dokonał prof. dr Włodzimierz Antoniewicz — przewodniczący Komisji Opieki nad Zabytkami Zarządu Głównego PTTK. Następnie odczytany został list Wiceministra Kultury i Sztuki Zygmunta Garsteckiego, zawierający serdeczne wyrazy uznania dla aktywności społecznej PTTK oraz państwowej służby konserwatorskiej za trud wkładany w rozwijanie ruchu społecznej opieki nad zabytkami, tak niezwykle ważnego dla prawidłowego kształtowania kultury narodowej.

Po wystąpieniach przedstawiciele władz ogłoszone zostały trzy referaty, podsumowujące dorobek działalności społecznej w zakresie opieki nad zabytkami i programujące jej dalszy rozwój. Mgr Mieczysław Ptaśnik — dyrektor Zarządu Muzeów i Ochrony Zabytków Ministerstwa Kultury i Sztuki — wygłosił referat: *Osiągnięcia i zadania służby konserwatorskiej oraz społecznej opieki nad zabytkami w dziele ochrony zabytków*. Zagadnienia *Ochrony Zabytków w Polsce w okresie 1945—1970*, ze szczególnym uwzględnieniem ziem zachodnich i północnych omówił prof. dr Jan Zachwatowicz. Referat trzeci mgr. inż. arch. Mirosława Przyłęckiego, Wojewódzkiego Konserwatora Zabytków we Wrocławiu nosił tytuł *Społeczna działalność w ochronie zabytków na Dolnym Śląsku*.

W trakcie przerwy uczestnicy Zjazdu zapoznali się z trzema ciekawymi wystawami okolicznościowymi, przygotowanymi przez organizatorów zjazdu w salach Muzeum Architektury. Wystawa fotograficzna obrazowała odbudowę i aktywizację zabytków architektury na ziemiach zachodnich i północnych, szczególnie zaś tych obiektów, których zabezpieczeniu towarzyszyła inicjatywa lub bezpośrednia działalność społeczna.

Ekspozycja wydawnictw (książki, foldery) o zabytkach na terenach zachodnich i północnych PRL, opublikowanych na przestrzeni XXV-lecia, pozwoliła ocenić olbrzymi wkład Dolnośląskiej Komisji Opieki nad Zabytkami Zarządu Okręgu PTTK we Wrocławiu w działalność popularyzatorską. Trzecia wystawa zawierała przegląd najciekawszych plakatów propagujących ochronę zabytków w Polsce, wydanych na przestrzeni XXV-lecia przez Ministerstwo Kultury i Sztuki oraz Wydziały Kultury — Wojewódzkich Konserwatorów Zabytków w poszczególnych województwach.

W godzinach popołudniowych działacze społeczni mieli możliwość zwiedzenia autokarami starego i nowego Wrocławia. Wieczorem w „Sali Rycerskiej” Ratusza Wroc-

ławskiego nastąpiło uroczyste wręczenie zasłużonym organizacjom i działaczom społecznym Złotych i Srebrnych Odznak Honorowych PTTK oraz Złotych i Srebrnych Odznak Ministra Kultury i Sztuki „Za Opiekę nad Zabytkami”, Odznaką „Zasłużonego dla Dolnego Śląska” udekorowany został mgr Włodzimierz Strasburger — przewodniczący Dolnośląskiej Komisji Opieki nad Zabytkami ZO PTTK we Wrocławiu. Ponadto szczególnie aktywni opiekunowie społeczni otrzymali nagrody książkowe ufundowane przez Zarząd Główny PTTK oraz Zarząd Muzeów i Ochrony Zabytków Ministerstwa Kultury i Sztuki.

W drugim dniu zjazdu dla uczestników zorganizowano autokarowy objazd zabytków Dolnego Śląska. M.in. zwiedzono twierdzę XVIII-wieczną na Srebrnej Górze, miejsce walki i męczeństwa, którym od szeregu lat opiekuje się Dolnośląska Chorągiew ZHP.

Uroczystego zamknięcia Zjazdu dokonano w Henrykowie. Po zwiedzeniu kościoła i wspaniałego klasztoru barokowego, wchodzących w skład zabytkowego zespołu dawnego opactwa cysterskiego uczestnicy zjaz-

du zebrali się w Sali Opackiej klasztoru. Prof. dr Włodzimierz Antoniewicz w serdecznych słowach pożegnał zebranych, wyrażając podziękowanie za ich aktywny udział w dziele ochrony zabytków, za społeczną postawę wobec sprawy opieki nad skarbnicami naszej kultury narodowej i głębokie zrozumienie znaczenia tej działalności.

Zjazd stał się okazją do ciekawych dyskusji i wymiany doświadczeń osobistych z zakresu opieki nad zabytkami pomiędzy poszczególnymi uczestnikami. Szczególnie cenną była możliwość zacieśnienia kontaktów między opiekunami, a przedstawicielami państwowej służby konserwatorskiej.

Ryszard Cetnarski

PLENUM KOP

W dniach 27—28 czerwca 1970 r. w Kazimierzu Dolnym odbyło się plenarne posiedzenie Komisji Ochrony Przyrody ZG



PTTK z udziałem wojewódzkich inspektorów Straży Ochrony Przyrody. Wygłoszone zostały trzy referaty: *Zadania PTTK na polu ochrony przyrody, w świetle najnowszych kierunków badań w tej dziedzinie, Zadania PTTK w zakresie Straży Ochrony Przyrody i Wnioski dla działalności ochrony przyrody płynące z narady krajoznawczej PTTK w Gdańsku.*

Głównym tematem obrad Plenum KOP było omówienie podejmowanych i realizowanych zamierzeń w dziedzinie ochrony przyrody. Podczas Plenum KOP sprecyzowane zostały bieżące zadania Komisji. Stwierdzono m.in., że:

— problematyka ochrony przyrody będzie uwzględniana we wszystkich formach turystyki kwalifikowanej,

— na wszystkich imprezach PTTK regulaminowo wymagana będzie obecność przedstawicieli Straży Ochrony Przyrody, którzy zapewnią właściwą opiekę i instruktaż,

— przy zdobywaniu odznak turystycznych wprowadzony zostanie wymóg sprawdzania elementarnych wiadomości z zakresu ochrony przyrody,

— służba inwestycyjna PTTK zobowiązana zostanie do konsultowania z prezydium KOP wszystkich projektów lokalizacji inwestycji oraz systemu ich funkcjonowania.

Plenum przyjęło sprawozdanie z działalności Straży Ochrony Przyrody, a tezy Naczelnego Inspektora SOP z ramienia PTTK zatwierdziło jako obowiązujące wytyczne programowe dla okręgowych i oddziałowych komisji ochrony przyrody oraz wojewódzkich inspektorów SOP PTTK.

Plenum KOP omówiło następnie projekty wniosków w sprawie:

— utworzenia Społecznego Funduszu Ochrony Przyrody z opłat uzyskiwanych ze sprzedaży znaczków nabywanych obowiązkowo przez wczasowiczów,

— powołania Społecznej Służby Szlaku, do zadań której należałoby czuwanie nad przestrzeganiem kultury zachowania się turystów na trasach wycieczkowych. W jej skład wchodziłyby osoby organizacyjnie związane z turystyką,

— zorganizowania Społecznych Komitetów Organizacyjnych Parków Krajobrazowych. Inicjatywa wskazania odpowiednich terenów na parki krajobrazowe i powołania komitetów należeć będzie do okręgowych i oddziałowych komisji ochrony przyrody w każdym województwie,

— skierowania do FWP postulatów o umieszczenie na terenach wczasowych tab-

lic informujących o zakazie niszczenia przyrody.

W związku z niezatwierdzeniem projektów utworzenia parków narodowych na Roztoczu i w Bieszczadach, Plenum Komisji Ochrony Przyrody ZG PTTK uznając potrzebę objęcia ochroną wydzielonych terenów leśnych — podjęło uchwałę o ponownie działań zmierzających do zrealizowania tych zamierzeń.

Ryszard Cetnarski

ZJAZD TOWARZYSTW

Doroczny zjazd towarzystw regionalnych odbył się w Łodzi w dniach 19—20 maja 1970 r.

Na zjazd, którego organizatorem było Ministerstwo Kultury i Sztuki, TPE i Wydział Prezydium m. Łodzi, przybyli przedstawiciele kilkudziesięciu towarzystw z całej Polski. Uczestników zjazdu w obecności władz partyjnych i państwowych powitał przewodniczący TPE red. S. Klaczkow.

W pierwszym dniu obrad odbywających się w Domu Wczasowym „Przańniczka” w Arturówku, uczestnicy wysłuchali dwóch referatów dr. Z. Boksańskiego *Oblicze kulturalne Łodzi a rola towarzystw regionalnych* oraz mgr. M. Woźniakowskiego — *Formy pracy TPE z młodzieżą.*

W godzinach popołudniowych uczestnicy zjazdu zwiedzili ciekawą wystawę w Okręgowym Ośrodku Metodycznym Kuratorium Okręgu Szkolnego m. Łodzi obejmującą trzy działy: formy pracy szkolnych kół TPE, wystawę książek poświęconych Łodzi, pamiątki szkolne — dokumenty kilku szkół podstawowych i średnich ilustrujące ich dzieje (kroniki, albumy, dyplomy, afisze, wycinki prasowe itp.). Następnie odbyła się dyskusja.

W drugim dniu zjazdu jego uczestnicy spotkali się z młodzieżą niektórych szkolnych kół TPE oraz zwiedzali Łódź. Zjazd podkreślił rolę towarzystw regionalnych w pielęgnowaniu tradycji i szerzeniu wiedzy o regionie oraz w kształtowaniu życia społeczno-kulturalnego regionu. Uczestnicy zjazdu dokonali również wymiany doświadczeń (szczególnie na odcinku pracy z młodzieżą) i nawiązali wzajemne ścisłe kontakty, które pozwolą jeszcze lepiej osiągać cele stawiane przez towarzystwa regionalne.

R.C.

O DZIAŁALNOŚCI TOWARZYSTWA MIŁOŚNIKÓW OSTROWCA

Od kilku lat istnieje i przejawia coraz większą działalność Towarzystwo Miłośników Ostrowca. Skupia ono ludzi zaangażowanych w tworzeniu nowych wartości intelektualnych, zainteresowanych w szerzeniu wiedzy o mieście i regionie. TMO już nawiązało współpracę z TWP, Polskim Towarzystwem Lekarskim, NOT, ZNP, PTTK i innymi stowarzyszeniami działającymi w mieście. W ostatnim czasie Towarzystwo wystąpiło z nową ceną inicjatywą wydawania tzw. zeszytów, w nakładzie 5 tys. egz., poświęconych dziejom i współczesności Ostrowca. W sumie zeszyty te złożą się z czasem na tzw. ostrowiecką biblioteczkę poświęconą historii i wybranym zagadnieniom społecznym. W pierwszym zeszycie zamieszczone będą materiały na temat historii Ostrowca w opracowaniu prof. S. Jeżewskiego, aneks do historii najstarszej dzielnicy Ostrowca — Denkowa oraz komunikat na temat badań archeologicznych prowadzonych przez Muzeum Regionalne w 1970 r. we wsi Wszehświęta.

Poszczególne zeszyty będą bardzo starannie wydane, ilustrowane zdjęciami i rysunkami. Następne zeszyty poświęcone są historii Huty im. M. Nowotki, tradycjom powstania styczniowego w Opatowskim oraz perspektywom rozwoju urbanistycznego Ostrowca. W opracowaniu są również inne tematy poświęcone m.in. walkom narodowym i społecznym ostrowieckiej klasy robotniczej, badaniom archeologicznym prowadzonym w pow. opatowskim. Niezależnie od wydawania zeszytów TMO wspólnie z PTTK ma zamiar wydać foldery poświęcone temu regionowi.

Z.T.

ZAGOSPODAROWANIE TURYSTYCZNE ZIEMI WAŁBRZYSKIEJ W LATACH 1971-75

W grudniu 1969 r. odbyła się sesja Miejskiej i Powiatowej Rady Narodowej w Wałbrzychu, na której ustalono kierunki rozwoju zagospodarowania turystyczno-wypoczynkowego miasta i pow. wałbrzyskiego. Postanowiono przede wszystkim kontynuowanie prac związanych z zagospodarowaniem stoków góry Chelmiec (840 m), gdzie

znajduje się ośrodek sportowy kopalni „Thorez” w Wałbrzychu. Planuje się tutaj budowę szlaków turystyczno-spacerowych, poprawę drogi na szczyt Chelmea, przejecie znajdującego się obiektu kolonijnego na hotel turystyczny, a w następnych latach budowę wyciągu krzesełkowego. Zagospodarowywany teren obejmuje ok. 600 ha. Patronat nad pracami obiektu kopalnia „Thorez”, jako zakład najbardziej zaawansowany w budowie urządzeń sportowo-wypoczynkowych. Zagospodarowany obszar Chelmea stanie się wielkim ośrodkiem wypoczynkowym dla mieszkańców Wałbrzycha, tym bardziej, że w latach 1971—72 w ośrodku kopalni „Thorez” czynna będzie pływalnia i sztuczne lodowisko.

W odległości ok. 8 km od Wałbrzycha niedaleko wsi Struga znajdują się ruiny piastowskiego zamku Cisy (XIII w.). W 1969 r. teren ten zaczęła zagospodarowywać załoga kopalni „Wałbrzych”. Sposobem gospodarczym wybudowano parę boisk do gier na powietrzu, zorganizowano ruchome bufety. W planach 1971—75 przewiduje się przegrodzenie nasypem ziemnym leniwie płynącej Cisówki, utworzenie płytkiego zalewu oraz budowę pawilonu usługowego. Zakładem wiodącym w dziedzinie zagospodarowania terenu będzie kopalnia „Wałbrzych”.

Kolejnym regionem w pow. wałbrzyskim, który ma być w najbliższych latach intensywnie zagospodarowywany jest Sokołowsko, obecnie miejscowość uzdrowiskowa (sanatoria przeciwgruźlicze). W latach osiemdziesiątych XIX w. działał tu polski lekarz-naukowiec dr Alfred Sokołowski, założyciel późniejszego Polskiego Towarzystwa Przeciwgruźliczego. Sokołowsko znajduje się na trasie Wałbrzych — Mieroszów, w Górach Suchych, w odległości ok. 2,5 km od schroniska PTTK „Andrzejówka”. Klimat tu doskonały, bezwietrzny, nasłonecznienie znaczne. W zachodniej części Sokołowska uruchomiono zecerowy wyciąg narciarski, dwuczęściowy o długości ponad 400 m. Wyciąg zbudowało w czynię społecznym Przedsiębiorstwo Robót Górniczych oraz załoga kopalni „Thorez” w Wałbrzychu. Na miejscu czynne są dwie szkółki narciarskie. Codziennie, oprócz dogodnej komunikacji PKS z Wałbrzycha, kursują specjalne autokary, dowożące narciarzy z Wałbrzycha Kwatery noclegowe są prywatne (ok. 50 miejsc). Artykuty żywnościowe można nabywać w kiosku-garniżerii przy dolnej stacji wyciągu. Plany zagospodarowania rejonu Sokołowsko-Andrzejówka zmierzają w kierunku utworzenia zalewu na cieku wodnym z Gór Suchych, odbudowy skoczni narciarskiej oraz budowy kolej-

nego wyciągu narciarskiego. W dalszych latach rozważa się możliwość zmiany profilu leczenia w Sokołowsku. Miejscowość ta jest punktem końcowym narciarskiego szlaku o długości ok. 30 km i przebiegu: Sokołowsko — Andrzejówka — Łomnica — Głuszycza — Rzczyca — Wielka Sowa — schronisko „Zygmuntówka” na Przełęczy Jugowskiej — Jugów (PKS) — Ludwikowice Kłodzkie (PKP, PKS).

Wacław Sadowski

SZLAKI WYZWOLENIA POMORZA GDAŃSKIEGO

Dla uczczenia 25-lecia wyzwolenia Gdańska i Pomorza, 25 III 1970 r. odbyło się seminarium krajoznawcze *Szlaki wyzwolenia Pomorza Zachodniego*, zorganizowane przez Okręgową Komisję Krajoznawczą PTTK, Zarząd Wojewódzki TRZZ i Międzyorganizacyjny Klub „KOGGA” w Gdańsku. W spotkaniu tym uczestniczyło blisko 100 osób. Przybyli na nie także przedstawiciele władz m.in. sekretarz WK FJN — mgr A. Jurgiew, wiceprzewodniczący WKKFIT — mgr R. Bar, kierownik Działu Programowego ZG PTTK — mgr R. Cetnarski oraz J. Miazga — b. dowódca polskiego czołgu Nr 161, który pierwszy wjechał do Gdyni w 1945 r.

Uczestnicy seminarium wysłuchali dwóch referatów: *Szlaki wyzwolenia Pomorza* — kmdr R. Lauer oraz *Potencjał turystyczny ziem zachodnich i północnych* — mgr Cz. Skonka.

W dyskusji zgłoszono wiele konkretnych wniosków. M.in. zaproponowano opracowanie i popularyzowanie marszrut wędrówek *Szlakami wyzwolenia Pomorza*, wydanie folderów na ten temat, zorganizowanie licznych tematycznych wieczornic i odczytów krajoznawczych oraz większe popularyzowanie i wykorzystywanie potencjału turystycznego ziem zachodnich i północnych.

Na zakończenie wręczone zostały dyplomy i upominki książkowe ufundowane przez WKKFIT oraz ZW TRZZ w Gdańsku za najliczniejszy udział w tej imprezie. Otrzymywali je według kolejności zajętych miejsc: Klub „Piwnica pod Merkurym” przy PSS Sopot, Klub PTTK „Merkator” w Gdańsku, Zasadnicza Szkoła Handlowa w Sopocie, Koło PTTK przy ORP „Graf” w Gdyni i Szkoła Podstawowa Nr 68 w Gdańsku-Siedlcach.

Od przeszło 160 lat Szczawnica słynie ze swych wód leczniczych. Badania, które potwierdziły ich wysoką wartość leczniczą przeprowadzono już w 1810 r. W cztery lata później wybudowano tutaj pierwsze domy uzdrowiskowe. W latach międzywojennych przebywało w Szczawnicy rocznie ok. 6 tys. osób.

W latach Polski Ludowej Szczawnica stała się uzdrowiskiem o znaczeniu ogólnopolskim. Powstały tu nowe sanatoria dla górników oraz prewentoria dla dzieci. Rozbudowano i unowocześniono bazę turystyczną i lotniskową. Przebudowane i zmodernizowane zostały wszystkie ulice uzdrowiska.

Współczesna Szczawnica jest wyposażona we wszystkie niezbędne urządzenia komunalne, usługowe i socjalne. W budowie znajdują się nowoczesne zakłady przyrodolecznicze i sanatoria licznych zakładów pracy. W celu lepszego wykorzystania zasobów wód mineralnych dokonano ujęcia źródła „Józefina II” oraz przebudowano źródło „Magdalena”. Obecnie prowadzi się głębokie wiercenia mające na celu uzyskanie wody termalnej zmineralizowanej. Ponadto wybudowano przystań flisacką i kajakową na Dunajcu. Tutaj mają swój początek słynne wśród turystów sploty przełomem tej rzeki.

W Szczawnicy przebywa rocznie blisko 1 mln osób, spośród których przeszło 20 tys. korzysta z leczenia.

Aktywną działalność przejawia istniejąca w Szczawnicy Oddział PTTK. Posiada on bogate tradycje, sięgające XIX stulecia. Pieniński Oddział PTTK jest bowiem spadkobiercą Oddziału Polskiego Towarzystwa Tatrzańskiego, zorganizowanego tutaj w 1894 r.

W dniach 18—19 października 1969 r. aktyw Pienińskiego Oddziału obchodził jubileusz 75-lecia jego istnienia.

Z tej okazji odbyło się uroczyste posiedzenie Miejskiej Rady Narodowej, podczas którego prezes Oddziału PTTK mgr St. Urban wygłosił referat na temat dziejów społecznego ruchu turystyczno-krajoznawczego Szczawnicy.

Na posiedzeniu tym zasłużeni działacze ruchu turystycznego otrzymali wyróżnienia z Zarządu PTTK i WKKFIT w Krakowie.

Z okazji jubileuszu Komisja Krajoznawcza przygotowała wystawę regionalną *Twórczość ludowych artystów Szczawnicy*, a sekcja fotograficzna zorganizowała wy-

R.C.

stawę *Piękno Szczawnicy i Pienin*. Dla uczestników uroczystości zorganizowano spływ tratwami na Dunajcu.

JUBILEUSZ DOMU TURYSTY

Popularny wśród turystów przybywających do Warszawy stołeczny Dom Turysty PTTK istnieje już ponad 15 lat. Przypomnijmy, że mieści się on u zbiegu ulic: Krakowskiego Przedmieścia i Oboźnej, na historycznym szlaku Warszawy, tzw. trasie stanisławowskiej, w stylowym gmachu zrekonstruowanym po wojnie (1952—54), nawiązującym do stojącego dawniej w pobliżu Pałacu Karasia.

W tym gmachu znajduje się hotel turystyczny (I kat. domów wycieczkowych), otwarty w październiku 1955 r., restauracja „Gospoda Turystyczna” (II kat.) otwarta w marcu 1956 r. oraz kawiarnia „Harenda” (I kat.) otwarta w listopadzie 1957 r.

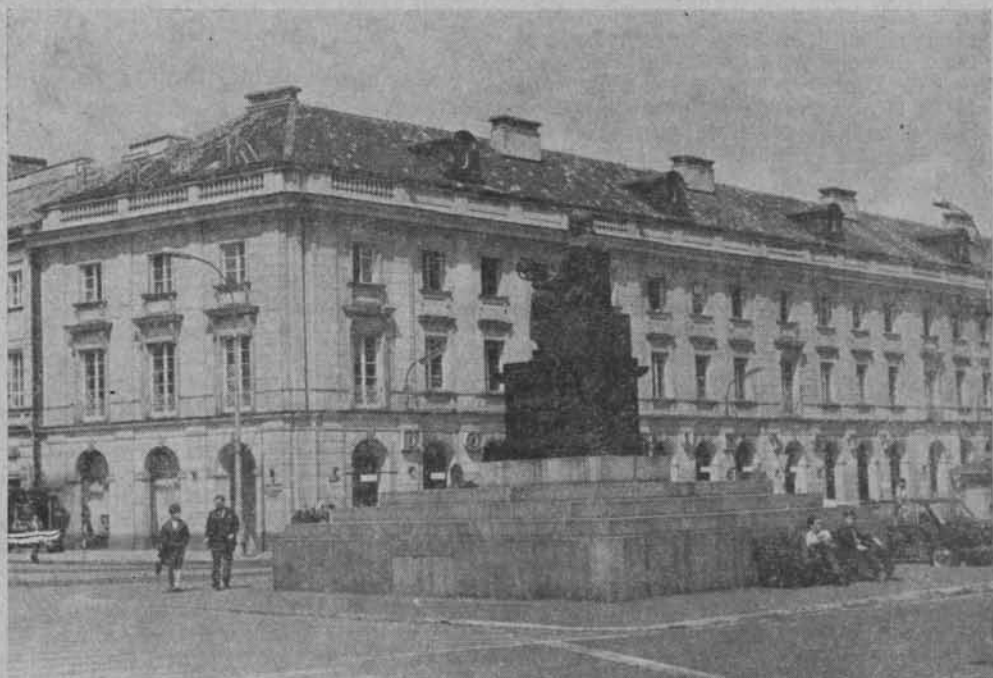
Hotel Domu Turysty dysponuje 309 miejscami (z dostawnymi 341) w 1-, 2-, 3-, 4- i 6-osobowych pokojach i w 3 salach turystycznych. W większości pokoi znajdują się umeblowane, w części również łazienki. W restauracji i kawiarni Domu Turysty

jest ogółem 600 miejsc konsumpcyjnych (w tym 60 miejsc sezonowych, letnich).

Dom Turysty posiada także wiele tzw. urzędzeń towarzyszących przeznaczonych do świadczenia dalszych usług dla turystów, salę konferencyjną (80—100 miejsc), salę telewizyjną i „kąciki” klubowe, pralnię, 2 parkingi (w tym 1 strzeżony), kiosk „Ruchu”, punkt sprzedaży drobnych pamiątek i wydawnictw turystycznych, punkt informacji turystycznej, kasę walutową oraz nocne punkty sprzedaży (w hotelu, na piętrach).

W okresie 15 lat istnienia Domu Turysty udzielono ogółem 1,5 mln noclegów, w tym 228 500 dla turystów zagranicznych ze wszystkich części świata. W „Gospodzie Turystycznej” obsłużono w tym samym czasie ogółem 2 410 000 turystów, a w Harendzie w okresie 15 lat działalności obsłużono ok. 3 270 000 turystów krajowych i zagranicznych.

W sali konferencyjnej DT odbywają się konferencje i zebrania różnych jednostek organizacyjnych PTTK, kursy szkoleniowe (przewodników, pilotów, instruktorów krajoznawstwa, aktywu gospodarczego itp.) oraz popularne w stolicy, cotygodniowe odczyty: „Wtorki Ochrony Przyrody”, „Czwartkowe Wieczory Krajoznawcze”.



Dom Turysty w Warszawie.

Fot. St. Sosnowski

Odbyło się także wiele różnych konferencji międzynarodowych, m.in. Międzynarodowa Konferencja Organizacji Turystycznych. W latach 1966—70 w DT odbyło się ogółem 691 imprez, w których wzięło udział 41 990 uczestników.

Ponadto w tym obiekcie organizowane są różne wystawy turystyczne: fotograficzne komisji i klubów, wystawa znaczków rajdowych, filatelistycznych (motyw: krajoznawstwo i ochrona przyrody) i wystawy dorobku konkursów krajoznawczych.

Większość zespołów pracowniczych Domu Turysty jest objęta różnymi formami współzawodnictwa pracy, a systematyczne kwartalne sumowanie wyników, wyłania coraz inne nazwiska zwycięzców we współzawodnictwie, zarówno w hotelu jak i w gastronomii. Świadczy to o wyrównanym poziomie załogi i coraz lepszych wynikach pracy.

Trzeba tu również podkreślić, że Dom Turysty PTTK w Warszawie wykonuje swe zadania gospodarcze i jest rentowny.

Wraz z Domem Turysty jubileusz swój obchodziło także czterech pracowników: Justyna Szabelska (kier. pralni), Magdalena Prosator (referent z recepcji), Emilia Jakubowska (sprzątająca) i Edward Żelazowski (st. recepcjonista). Są to najstarsi stażem pracownicy DT. Jednakże chociaż średnia wieku załogi ulega systematycznemu obniżeniu (do pracy przychodzą prawie wyłącznie młodzi, głównie absolwenci szkół zawodowych) i wynosi obecnie mniej niż 38 lat, to prawie 50% załogi DT posiada ponad 5-letni staż pracy, a prawie 25% — ponad 10-letni.

Stefan Sosnowski

SESJA TURYSTYCZNA NA DOLNYM ŚLĄSKU

W lutym 1970 r. we Wrocławiu i Sobótce odbyła się sesja dziennikarzy turystycznych poświęcona podsumowaniu dorobku w dziedzinie turystyki na Dolnym Śląsku. Sesja połączona była z objazdem Kotliny Kłodzkiej.

Wprowadzeniem do obrad były referaty: *Dorobek turystyki na ziemiach zachodnich i północnych w 25-lecie PRL* — dr. Zbigniewa Kulczyckiego, przewodniczącego Rady Turystyki GKKFiT oraz *Rozwój turystyki na Dolnym Śląsku* — Władysława Igielskiego, wiceprzewodniczącego WKKFiT we Wrocławiu.

W pozostałych 4 referatach zaprezentowane zostały ćwierćwiecze działalności i osiągnięć instytucji turystyczno-krajoznaw-

czych i organizacji społecznych na ziemiach odzyskanych.

Dorobkowi Polskiego Towarzystwa Turystyczno-Krajoznawczego na ziemiach zachodnich i północnych w 25-lecie PRL poświęcono obszerne opracowanie przygotowane przez Zarząd Główny PTTK.

O dorobku Zarządu Muzeów i Ochrony Zabytków MKiS mówił jego dyrektor Mieczysław Ptaśnik, o istnieniu Funduszu Wczasów Pracowniczych — dyrektor naczelny Waclaw Łazuchiewicz, o działalności Ludowych Zespołów Sportowych — sekretarz RG LZS Janusz Przedpełski.

Wygłoszone zostały ponadto następujące referaty: o działalności w zakresie ochrony przyrody, który przedstawił Wojewódzki Konserwator Przyrody Jan Sybilski oraz o problemach odbudowy i rozbudowy Wrocławia — zastępca Głównego Architekta Wrocławia Lesław Żak.

Podczas obrad sekretarz generalny ZG PTTK dr Jerzy Sierpiński i prezes okręgu wrocławskiego PTTK prof. Tadeusz Waszkiewicz wręczyli redakcji wrocławskiego *Słowa Polskiego* i jej naczelnemu redaktorowi, Zbigniewowi Tempskiemu — Złote Odznaki PTTK.

Z okazji sesji, w Klubie Dziennikarza Wrocławskie Zakłady Wytwórcze PTTK „Foto-Pam” zorganizowały pokaz pamiętek turystycznych.

Ryszard Cetnarski

ZJAZD MŁODYCH DZIAŁACZY

W dniach 8—9 października 1971 r. obradował Krajowy Zjazd Młodych Działaczy Ligi Ochrony Przyrody. Protektorat nad Zjazdem objął Minister Oświaty i Szkolnictwa Wyższego prof. dr H. Jabłoński, który został udekorowany Złotą Odznaką Honorową Zasłużonego Działacza Ochrony Przyrody.

Młodzież dokonała w drugim dniu obrad podsumowania obrad w komisjach oraz przedłożyła wnioski i postulaty, co znalazło wyraz w podjętej przez zjazd uchwale. Następnie uczestnicy narady udali się autokarami na wycieczkę do Kampinoskiego Parku Narodowego, gdzie zapoznali się z niektórymi problemami ochrony przyrody i środowiska człowieka. W Palmirach złożono wiązanki kwiatów na grobach ofiar pomordowanych przez hitlerowców.

W podjętej uchwale zgodnie z Wytycznymi KC PZPR na VI Zjazd Partii, Zjazd Młodych Działaczy LOP stwierdza: młodzież pragnie energiczniej włączyć się do realizacji zadań związanych z racjonalnym

kształtowaniem środowiska przyrodniczego kraju, pogłębiać wiedzę o przyrodzie, uczyć się zasad właściwego gospodarowania jej zasobami, strzec jej i bronić. Jednocześnie młodzi postulują objęcie działaniem wychowawczym — m. in. przez Koła LOP — także dzieci w wieku przedszkolnym oraz zaktywizowanie studenckiego ruchu ochrony przyrody.

Jedną z ciekawszych form działania LOP w szkołach będzie organizacja młodzieżowej Straży Ochrony Przyrody, a także tzw. zielonych patroli, które będą mogły stać i skutecznie interweniować w przypadkach dewastacji środowiska.

Młodzież złożyła wiele cennych zobowiązań dla uczczenia VI Zjazdu partii.

Z.T.

DZIAŁALNOŚĆ MŁODYCH KRAJOZNAWCÓW

Młodzież szkół mazowieckich prowadzi od dłuższego już czasu ciekawe badania krajoznawcze. Na obozach, rajdach i wycieczkach uczniowie prowadzą kroniki z opisami osobliwości przyrodniczych i zabytków, notują pieśni i przyspiewki ludowe, wyrazy i zwroty gwarowe, a także chronią przyrodę. Osiągają w tej pracy znakomite rezultaty.

Działalnością uczniów kierują nauczyciele rozmiłowani w krajoznawstwie i turystyce. Z ich to inicjatywy młodzi nawiązali kontakty z Polską Akademią Nauk i przekazują uczynom zebrane materiały.

Uczniowie niektórych mazowieckich szkół podjęli taką właśnie współpracę z Zakładem Językoznawstwa PAN, kierowanym przez prof. dr. W. Doroszewskiego. Grupy uczniowskie wędrują różnymi szlakami po Mazowszu, Kurpiach i Podlasiu. Młodociani badacze notują każde zjawisko językowe, opisują potem kto i gdzie używa dawnych słów, czy zwrotów. Zebrane wiadomości przesyłają następnie do Zakładu Językoznawstwa, przyczyniając się w ten sposób do opracowania słownika gwar Mazowsza i Podlasia.

Uczniowie Technikum Chemicznego w Piastowie przygotowali cykl sesji naukowych o zasłużonych Polakach. Jako pierwszą przeprowadzono sesję poświęconą Stanisławowi Staszcowi.

Uczniowie Liceum Pedagogicznego w Siennicy k. Mińska Maz. zajmują się przede wszystkim ochroną przyrody. Młodzież tej szkoły wyjeżdża na obozowiska do parków narodowych i tam przeprowadza m. in. plombowanie drzew (wypełnianie beto-

nem spróchniałych części pnia), grodzenie mrowisk, zbieranie karmy dla zwierząt leśnych na zimę i nasion dla gospodarki leśnej, pielęgnowanie upraw, dokarmianie zwierzyny w czasie trudnych warunków zimowych itp.

W 1971 r. uczniowie wszystkich szkół w województwie brali udział w nowej ważnej akcji, której celem było zebranie informacji o dziejach i współczesności regionu.

Z.T.

PERŁA MAZUR

Pasym — niewielkie miasteczko (obecnie bez oficjalnych praw miejskich) w pow. szczywieńskim, woj. olsztyńskie, malowniczo położone nad jeziorem Kalwa w pobliżu znacznego kompleksu lasów purdzkich. Jako osada zamieszkała przez Prusów od IX w. otrzymała prawa miejskie w 1386 r. tj. 337 lat wcześniej od obecnej stolicy powiatu — Szczytna.

W XV w. miasto otoczono murem obronnym (jeden z najlepiej zachowanych na Warmii i Mazurach) do 1 m grubym, z dwunastoma basztami i trzema bramami. Dzięki temu oraz nadzwyczaj korzystnemu położeniu (półwysep nad jeziorem Kalwa) Pasym stał się silną warownią miejską. Od wschodu dostępu broniła głęboka fosa wypełniona wodą. W późniejszym okresie wybudowano warowny zamek. W średniowieczu miasto zamieszkałe było w przeważającej liczbie przez ludność polską. Po bitwie grunwaldzkiej, kiedy Wielki Mistrz Zakonu von Plauen rozpoczął działania zaczepne przeciw Polsce (1414), wojska polskie dzięki pomocy mieszkańców, którzy otworzyli bramy rodakom zajęły Pasym. W 1451 r. Pasym przystąpił do Związku Pruskiego, wymierzonego przeciw brutalnej polityce Zakonu wobec poddanych, a w 1454 r. poddał się królowi polskiemu Kazimierzowi Jagiellończykowi, który włączył Prusy do Korony.

W okresie wojny trzynastoletniej zakończonej zwycięstwem Polski w 1466 r. Pasym dochował wierności Związkowi i królowi polskiemu wycinając w pień załogę krzyżacką (1459 r.), którą wpuszczono do miasta pozorując poddanie się Zakonowi. W wyniku działań zaczepnych pasymianie przy pomocy związkowców niedzičkih zdobyli szereg miast pruskich, w tym również Olsztyn (1463 r.). Mimo zwycięskiego zakończenia wojny trzynastoletniej Pasym oddano Krzyżakom w zamian za zamki w ziemi chełmińskiej. W 1520 r. wojska pol-

skie przy udziale mieszczan ponownie zajęły miasto. W 1507 r. Krzyżacy wybudowali w Pasymiu zamek, w którym przebywała załoga licząca 200 osób. W czasie wojen z zakonem krzyżackim miasto zostało zniszczone przez pożary. Największą jednak klęska dotknęła Pasy w czasie wojen szwedzkich 1654—60, gdy elektor książę Hohenzollern przeszedł na stronę Szwedów, a sojusznicy wojsk polskich — Tatarzy pod wodzą hetmana Gosiewskiego, po zwycięskiej bitwie pod Prostkami, wkroczyli na Mazury obracając je w perzynę. W grudniu 1656 r. Tatarzy opanowali Pasy, a po jego spłądowaniu i spaleniu wycieli część mieszkańców, biorąc resztę do niewoli. Jako jeden z nielicznych uratował się wtedy niemal cudem późniejszy sławny uczonec etnograf i historyk, wychowanek i wykładowca Akademii królewskiej — Krzysztof Hartknoch (ur. 1644 w Jabłonce koło Szczytna), który jako 12-letni chłopiec spuścił się po linie z gmachu szkoły i ratował ucieczką przez ledwie zamrożone jezioro Kalwa.

Hartknoch wykładał następnie w Królewcu oraz w Toruniu. Z czasów najazdu tatarskiego na Prusy pochodzą nazwy wzgórz, uroczysk itp. (np. Góra Tatarska) dość często spotykane na Mazurach. W latach 1709—10 spadała na miasto nowa klęska w postaci zarazy. W 1750 r. pożar strawił je niemal doszczętnie. Miasto ucierpiało również bardzo podczas wojen napoleońskich (1806—07).

W połowie XIX w. miasto nawiedziła ponownie epidemia cholery oraz pożary. W końcu XIX w. sytuacja gospodarcza miasta uległa znacznej poprawie. Pasy stał się ośrodkiem garncarstwa i kaflarstwa ozdobnego. W 1883 r. zbudowano kolej na trasie Olsztyn — Szczytno. Niestety trasa kolei przeszła w odległości ok. 4 km od miasta. Wkrótce potem powstała gazownia (1898 r.) i wodociągi (1911 r.).

Pierwsza wojna światowa szczęśliwie ominęła miasto. Jednakże wielu mieszkańców Pasmia padło na różnych frontach Europy. Świadczą o tym wymownie tablice pamiątkowe z nazwiskami poległych parafian, umieszczone w zabytkowym kościele ewangelickim. Podczas plebiscytu w 1920 r. w Pasymiu opowiedziało się za Polską 49 osób. W okresie międzywojennym Pasy i okolice były ośrodkiem polskości, a wielu jego mieszkańców przeciwstawiało się czynnie naporowi germanizacji.

Obecnie Pasy należy do rzędu najambitniejszych miasteczek na Warmii i Mazurach. Dzięki staraniom władz oraz inicjatywie społecznej miasto z każdym rokiem zmienia swój wygląd. Powstają par-

ki i zieleńce oraz nowe urządzenia komunalne. Pasy ma również duże perspektywy rozwoju jako ośrodek turystyczno-wypoczynkowy.

Do najcenniejszych zabytków miasta należy: gotycki kościół ewangelicki z XIV w. odbudowany w latach 1765—70; w kościele znajduje się ołtarz z 1673 r., drewniana chrzcielnica i barokowy krucyfiks z XVII w. Ponadto w mieście znajduje się ratusz zbudowany w 1555 r., przebudowany w r. 1853. Na uwagę zasługuje również gotycki układ urbanistyczny z XIV w. oraz około trzydziestu domów mieszkalnych z XVIII i XIX w.

Dużą atrakcją turystyczną jest jezioro Kalwa. Jego powierzchnia wynosi 5,8 km², głębokość 27 m. Jezioro składa się z trzech rynien: wschodniej — długości ok. 4 km, zachodniej — długości ok. 6 km i północno-zach. — długości 2,5 km. Pomiedzy rynnami zachodnią i wschodnią wrzyna się długi na ok. 4 km i szeroki ok. 1 km półwysep Gaj. Osobliwością tego półwyspu jest małe jeziorko Kalwa Mała, którego powierzchnia wody jest ok. 15 m wyższa od poziomu wody w jeziorze Kalwa.

Na północnych krańcach jeziora Kalwa, wśród zalesionych wzgórz leżą Rudziska Pasmyskie, gdzie po drugiej wojnie światowej znajdował się Mazurski Uniwersytet Ludowy. Obecnie mieści się tam ośrodek szkoleniowy ZMW.

Andrzej Wyszkowski

ZAGOSPODAROWANIE TURYSTYCZNE

Rada Narodowa m. Krakowa, uwzględniając potrzeby mieszkańców, opracowała plan turystycznego zagospodarowania terenów rekreacyjnych miasta. Przewiduje się przede wszystkim modernizację i rozbudowę bazy rekreacyjnej już istniejącej, zagospodarowanie trzech niedużych rzeczek przecinających Kraków: Rudawy, Białuchy i Dłubni, które mając jeszcze czystą wodę, nadają się do kąpeli. Doinwestowane zostaną położone na terenie miasta liczne stawy, zalew w Nowej Hucie oraz stawy w podkrakowskiej wsi — Kryspinów. Podjęto również prace związane z zagospodarowaniem kopca Kościuszki i jego otoczenia.

Rada Narodowa m. Krakowa zamierza w większym niż dotychczas stopniu, inwestować w zapoczątkowany przed laty Park Kultury i Wypoczynku, położony między Nową Hutą a dawnym Krakowem. Postanowiono też zbudować więcej niż dotych-

czas, osiedlowych ośrodków rekreacyjnych, przy czym pierwsze nowe ośrodki zbudowane będą w osiedlach Mistrzejowice i Bieńczyce.

Ponadto Rada Narodowa m. Krakowa zamierza wykorzystać również ośrodki turystyki znajdujące się w pewnej odległości od miast (np. w Myślenicach i Szczyślicach). Zbudowane również zostaną poza miastem nowe zakłady gastronomiczne nastawione przede wszystkim na obsługę turystów, a także urządzone nowe ośrodki campingowe.

Właściwe zagospodarowanie rekreacyjno-turystyczne Krakowa i okolic konieczne jest tym bardziej, że z nowych urządzeń korzystać będą w dużym stopniu zarówno turyści krajowi jak i zagraniczni, których liczba stale wzrasta.

*

Na Mazowszu opracowany został kompleksowy perspektywiczny plan zagospodarowania strefy podwarszawskiej. Przewiduje się, że w 1985 r. ruch turystyczny w dniach świątecznych obejmie około pół miliona osób, z czego z samej Warszawy ok. 300 tys. Biorąc pod uwagę liczbę ludzi, mogących przebywać na danym terenie bez niszczenia środowiska naturalnego, wybrano 23 obszary w całym województwie, jako przyszłe tereny wypoczynkowe. Dodatkowo wytypowano 14 rejonów, które wprawdzie są znacznie mniej atrakcyjne, ale znajdują się w bezpośrednim sąsiedztwie Warszawy, w zasięgu około półgodzinnego dojazdu z miasta. Odpowiednio oznaczono — według atrakcyjności — symbolami A, B i C — 300 miejscowości, które będą stanowiły „wsie letniskowe”. Niektóre całe regiony, na północ od Warszawy, np. Miawa — Chorzele, zostaną zarezerwowane na tzw. cichy wypoczynek w niewielkich ośrodkach.

Dla turystyki krajoznawczo-wycieczkowej wytypowano wiele interesujących miejscowości i podzielono rejonami na okolice podwarszawskie, rejon północny — Kurpie i rejon jezior gostynińskich. Wszystkie formy wypoczynku uwzględniono na obszarze odległym do 50 km od Warszawy, w zasięgu 1—1,5 godziny dojazdu.

Projektowany do zagospodarowania teren wzdłuż Wisły od miejscowości Błota do ujścia Świdra, tzw. Słoneczny pas, będzie dostępny dla wszystkich, tzn. nie będzie tam ośrodków zamkniętych.

Najtańszą formą zagospodarowania turystycznego są pola namiotowe. Stąd też wybrano 42 takie rejonu w najbliższym sąsiedztwie Warszawy.

*

Ziemia Lubuska słynie z dużych walorów turystycznych posiadając ok. 40 proc. terenów zalesionych, setki jezior i uroczysk rzeki. W celu zwiększenia ruchu turystycznego na tych terenach gospodarze województwa opracowali jednolity plan zagospodarowania turystycznego. Przede wszystkim dążyć się będzie do zwiększenia liczby miejsc hotelowych oraz miejsc w schroniskach i ośrodkach wczasowo-wypoczynkowych. Planuje się zakładanie folklorystycznych zakładów gastronomicznych, zwiększenie produkcji pamiątek regionalnych itp.

Decyzją Prezydium WRN w Zielonej Górze, Wojewódzki Ośrodek Sportu, Turystyki i Wypoczynku oraz podobne ośrodki: Miejski w Zielonej Górze i Powiatowy w Słubicach połączone zostały w jeden zakład budżetowy — „Lubuskie Ośrodki Sportu, Turystyki i Wypoczynku — Lubusz-Tourist” w Zielonej Górze.

*

W Szczecinie trwają prace związane z budową Parku Kultury i Wypoczynku. Społeczny Komitet Budowy wraz z *Głosem Szczecińskim* rozwinęły szeroką akcję na rzecz udziału mieszkańców miasta w zrealizowaniu tego przedsięwzięcia.

W I etapie budowy Społeczny Komitet postanowił na miejscu obecnej letniej estrady w parku im. Kasprowicza wybudować amfiteatr. Przewiduje się również budowę toru saneczkowego z wyciągiem mechanicznym oraz ośrodek rozrywkowy dla młodzieży i dorosłych. Projekt toru saneczkowego przewiduje, że będzie miał on ok. 700 m długości przy różnicy wzniesień 65 m.

*

Prezydium WRN w Kielcach podjęło uchwałę o budowie w Górach Świętokrzyskich dużego kompleksu domów wypoczynkowych na wzór śląskiego Jaszowca. Ośrodek zlokalizowany został wśród najpiękniejszego pasma Gór Świętokrzyskich — u podnóża Gór Jeleniowskich, między miejscowościami Słupia Nowa — Paproć.

Znaczna część dokumentacji kompleksu została już opracowana. M. in. powstało opracowanie fizjograficzne terenu, charakteryzujące warunki klimatyczne i atmosferyczne.

Założenia projektowe kompleksu domów wypoczynkowych przewidują ok. 3 tys. miejsc noclegowych, lokale gastronomiczne i rozrywkowe, nowoczesne urządzenia sportowe, turystyczne i wypoczynkowe (m.in. na szczyt Góry Jeleniowskiej zainstalowany zostanie wyciąg krzesełkowy).

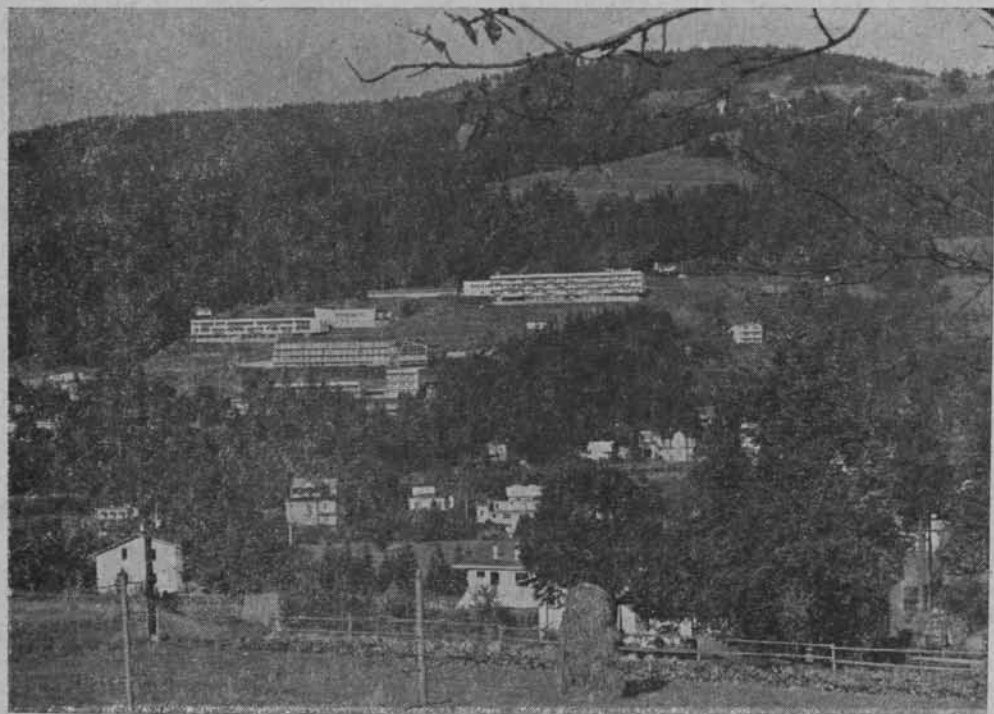
moyski w bitwie z wojskami pretendenta do korony polskiej, arcyksięcia Maksymiliana Habsburskiego.

Opolszczyzna coraz szerzej wykorzystuje swoje zabytki dla potrzeb turystyki. Przykładem cennych inicjatyw w zakresie zagospodarowania zabytków jest urządzenie hotelu turystycznego w skrzydle XIII-wiecznego zamku piastowskiego w Głogowcu, w którym przebywał m.in. Jan Kazimierz. W Wieży Piastowskiej w Opolu zorganizowano muzeum obrazujące przeszłość tej ziemi i dorobek naszych przodków. W adaptowanym obecnie wnętrzu Wieży Ziębickiej, stanowiącej fragmenty XIV-wiecznej fortyfikacji w Nysie przewiduje się organizowanie czasowych wystaw.

Zabytkowy spichlerz drewniany w Strzelcach Opolskich przekształcony zostanie w muzeum obrazujące historie hodowli koni. Stary wiatrak holenderski w Grodkowie zamieniono w oryginalny bar-kawiarnię. Także do celów konsumpcyjnych dla turystów służyć będzie nowo wybudowana winiarnia (częściowo w czynnie społecznym) w piwnicach zabytkowego ratusza w Byczynie. Pod murami miasta odniósł głośne zwycięstwo hetman Jan Za-

W rejonie Wału Pomorskiego zbudowano dla turystów wiele nowych obiektów noclegowych, schronisk, restauracji, moteli (m.in. nowe hotele oddano do użytku w Wałczu, Złotowie, Szczecinie). Wybudowano kąpielisko w Tucznie, stanicę wodną i camping w Lędyczku, uruchomiono 12 schronisk szkolnych, 11 placówek gastronomicznych na ok. 900 miejsc, odnowiono 300 km oraz oznakowano 200 km nowych szlaków turystyki pieszej. Dla ośrodków turystycznych zakupiono sprzęt za ponad pół mln zł.

Na obszarze 60 ha w Puławach nad Wisłą ma powstać kosztem ok. 45 mln zł ośrodek rekreacyjny dla mieszkańców miasta i turystów. Urządzona zostanie duża plaża z basenem i brodzikami. Zbudowane będą mola dla żeglarzy i kajakarzy, wypo-



Nowe domy wycieczkowe na stokach Jarzębafęj w Wiśle.

CAF — Jakubowski

życzalnia sprzętu turystycznego. W pobliżu czynna będzie przystań statków, kawiarnia, bar.

Koszty budowy ośrodka poniosą wspólnie puławskie zakłady pracy. Projekty jego budowy powstają w Warszawskim Biurze Projektów Budownictwa Ogólnego.

W okolicach Wisły powstaje duży ośrodek turystyczno-wczasowy. Do 1975 r. stanie ok. 20 budynków, w których zamieszka prawie 3 tys. wczasowiczów.

W budowie znajduje się także ośrodek leczniczo-rekreacyjny w Ustroniu. W skład tego ośrodka wejdą m.in.: sanatorium, szpital specjalistyczny, nowoczesny zakład przyrodolecniczy oraz liczne obiekty wypoczynkowe.

W Dziwnówku powstaje duży ośrodek pracowników stoczni im. A. Warskiego w Szczecinie. Ośrodek zlokalizowany zostanie nad morzem, w lesie, w niewielkiej odległości od plaży. Całość składać się ma z czterech dziewięciopiętrowych budynków, połączonych z niską zabudową. Wieżowce przeznaczone będą na obiekty hotelowe. W każdym z nich będzie mogło przebywać 200 osób.

Zaplecze ośrodka, znajdujące się w budynkach dwukondygnacyjnych, stanowić będą: duży kryty basen z podgrzewaną wodą morską, pięć świetlic o różnym przeznaczeniu, pomieszczenia dla służby zdrowia, jadalnie, kawiarnie oraz kino, mogące spełniać jednocześnie rolę sali widowiskowej na 260 miejsc.

Budowa tego kombinatu wczasowego dla stoczniovców zostanie zakończona w 1975 r.

Na Śląsku powołany został społeczny komitet budowy domu wycieczkowego w Olsztynie pod Częstochową — na Szlaku Orlich Gniazd — w sąsiedztwie wzgórz z ruinami zamku, wzniesionego przez Kazimierza Wielkiego.

Pomoc w realizacji zamierzenia zadeklarowały śląskie zakłady pracy. Ponadto żołnierze, harcerze i studenci zobowiązali się w czynie społecznym wykonać część robót. Turyści nidywidualni przyczynią się również do budowy domu wpłacając specjalny dodatek za noclegi w schroniskach śląskiego okręgu PTTK. Władze miejskie śląskiego Olsztyna zdecydowały wziąć na siebie budowę instalacji wodnej, kanalizacyjnej, elektrycznej i drogi dojazdowej.

Projektowany dom wycieczkowy będzie miał 100 miejsc noclegowych i drugie tyle w sezonowych domkach campingowych.

W Dolinie Słońca k. Piwnicznej (woj. krakowskie) przekazano do użytku pierwsze w tym powiecie schronisko POSTiW. Obiekt posiada 15 pokoi 3- i 4-osobowych, cztery duże sale wieloosobowe. Schronisko pomieścić może jednorazowo ponad 100 osób.

Obok schroniska uruchomiono nowy 800-metrowy wyciąg orczykowy zbudowany na górze Miaszówka.

Na otwarcie schroniska przybył I sekretarz KW PZPR w Krakowie — Józef Klasa.

W Toruniu przy ul. Żeglarskiej powstanie atrakcyjny obiekt urządzony w stylu staropolskim. Będzie to hotel turystyczny spółdzielni „Gromada” na 70 miejsc, o architekturze i wystroju wnętrza dawnego luksusowego zajazdu.

Na parterze budynku urządzona zostanie stylowa restauracja i kawiarnia na 200 miejsc. Gości przyjmować będzie personel ubrany w dawne stroje ludowe. Gastronomiczną specjalnością będą staropolskie potrawy.

Coraz więcej zabytkowych kamieniczek starego Torunia adaptowanych jest na cele współczesne. W średniowiecznym obiekcie przy ul. Szczytnej urządzają się stylowy lokal gastronomiczny. Będzie to gotycka restauracja, której wystrój przypomina XV-wieczną karczmę. W kamieniczce przy ul. Szczytnej przywróci się elementy dawnej architektury gotyckiej. Stylowy lokal ma być oddany w 1972 r.

W Mszanie Dolnej oddano do użytku motel turystyczny, gdzie w 2- i 3-osobowych pokojach może znaleźć nocleg 60 osób. Regionalna restauracja i kawiarnia liczy 110 miejsc. Przy motelu znajduje się stacja obsługi samochodów, stacja paliw, parking oraz kiosk z pamiątkami.

Zbudowany na przelomie XVI i XVII w. piękny dwór rodu śląskiego Kotwiczów w Świdnicy (pow. zielonogórski) użytkowany był przez wiele lat jako magazyn miejsco-



Wnętrze motelu w Mszanie Dolnej zbudowanego na uczęszczanym szlaku Podhale — Ziemia Nowosądecka.

CAF — Piotrowski

wego GS. Obecnie w odremontowanym obiekcie urządzi się, trzecią w kraju (po Szydłowcu i Łańcucie), okręgową pracownię konserwatorską. Część pomieszczeń zostanie przeznaczona na składnicę zbiorów Muzeum Okręgowego w Zielonej Górze.

Odrestaurowane zostaną sale, gdzie zachowały się sklepienia z bogatą sztukaterią, belkowe stropy malowane w roślinne ornamenty, piaskowcowe obramowania okienne, portale oraz stylowe kominki.

Perła polskiej architektury XVI-wieczny gdański Ratusz Staromiejski objęty jest pracami rekonstrukcyjnymi. Uzupełniana jest drewniana boazeria, wymienia się posadzki, odświeżony będzie sufit. Wyremontowane zostaną także elementy zewnętrzne.

Ratusz, którego gospodarzem będzie WDK otwarty zostanie w końcu 1972 r.

W mało znanym uzdrowisku — Horyńcu (pow. lubaczowski), zachowały się resztki jednego z rzadkich w naszym kraju teatru dworskiego. Późnoklasycystyczny zabytkowy obiekt, wzniesiony specjalnie dla po-

trzeb teatru przed niespełna dwoma wiekami — należał do rodziny Ponińskich.

Przed kilku laty podjęto decyzję odbudowy i rekonstrukcji zabytku, z przeznaczeniem go na uzdrowiskowy dom kultury. Będzie w nim sala widowiskowa na 150 miejsc, klub, czytelnia i kawiarnia.

*

Ciekawym zabytkiem Wielkopolski jest 7 wiatraków typu „Holender”. Jeden z najciekawszych eksponatów stoi w Jankowie Dolnym, blisko Trzemeszna i jest obiektem zainteresowania zarówno turystów polskich, jak i zagranicznych.

Jankowski wiatrak, obecnie już nieczynny, pochodzi z końca XIX stulecia i wyposażony jest w system śmigłowy żaluzjowo-płachtowy z turbiną do nastawiania pod wiatr.

Niektóre wielkopolskie „Holendry” mają być wykorzystane do celów turystycznych (muzea regionalne, zajazdy).

*

Rezerwat archeologiczny w Kaliszu stanowi atrakcję turystyczną na skalę międzynarodową. W odsłoniętym grodziszczu z X w. dobrze zachowały się fragmenty budowli, liczne przedmioty ozdobne i użytkowe. Sporo tych cennych znalezisk rzucających światło na życie mieszkańców dawnych polskich grodów znalazło się w kaliskim muzeum. Natomiast teren grodziszcza czeka na zagospodarowanie turystyczne. Zabiega o to ułnitnie stacja archeologiczna Polskiej Akademii Nauk.

*

Trwa budowa słynnego rezerwatu prasłowiańskiej osady w Biskupinie. Obok nowych obiektów skansenu powstaje zaplecze turystyczne. W 1971 r. przekazano do użytku nowoczesny parking, wybudowano regionalną poczekalnię PKS. W 1972 r. powstanie tu pawilon handlowy oraz lokal gastronomiczny. Rozbudowa zaplecza handlowo-usługowego w Biskupinie przyczyni się do usprawnienia ruchu turystycznego tego regionu.

*

Zamknięta od kilkunastu lat dla zwiedzających Smocza Jama pod Wawelem znów będzie udostępniona turystom. Obecnie prowadzone są tam prace konserwatorskie przy pomocy bytomskiego przedsiębiorstwa robót górniczych m.in. nad umocnieniem ścian groty, które groziły zawale-



Turyści w Biskupinie.

CAF — Gil

niem. Po zakończeniu prac, prawdopodobnie w przyszłym roku, Smocza Jama zostanie udostępniona turystom.

Na Wzgórzu Wawelskim kontynuowane są w dalszym ciągu prace archeologiczne. Trwają również przygotowania do oddania części rezerwatu tzw. Wawelu Podziemnego, prezentującego eksponaty z wykopalisk. Siedziba królów polskich oprócz stałych robót konserwatorskich poddawana jest również zabiegom kosmetycznym. Dziedzinek arkadowy otrzyma w tym roku nową nawierzchnię — połączenie klinieru z utwardzającymi środkami chemicznymi.

Jaskinia „Raj”, odkryta przed kilku laty została częściowo zagospodarowana i udostępniona turystom do zwiedzania.

Otwór wejściowy osłonięto skalnym wykopem skąd prowadzi tunel do pawilonu wystawowego. W poszczególnych komorach jaskini występują fantastyczne nacieki w postaci „pól ryżowych”. Niektóre grotty ozdobione są „perłami jaskiniowymi” i wielowarstwowymi stalagmitami. W jednej z jaskiń oglądać będziemy tzw. harfę czyli naciekową kolumnę w formie misternej zasłony.

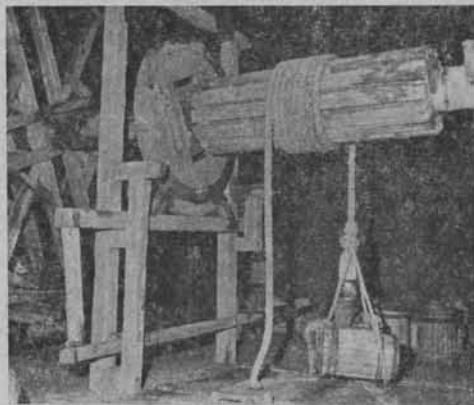
Do jaskini „Raj” prowadzi turystyczny szlak czerwony Kielce — Chęciny. Przy drodze wjazdowej wiodącej od trasy E-7 usytuowano parking skąd do wylotu jaskini jest ok. 200 m.

Podkrakowska Wieliczka, która prawa miejskie uzyskała w 1289 r. słynie w całej Europie z zabytkowej kopalni soli, eksploatowanej już od XI w. Na terenie miasta zachowały się cenne zabytki architektury, do których należy zamek Żupy Solnej z XIV w. W tej obronnej budowli miały swą siedzibę władze ówczesnej kopalni. Zamek ten uległ zniszczeniu, zachowały się jednak spore fragmenty umożliwiające rekonstrukcję całego obiektu.

Opracowane już zostały założenia projektowe odbudowy, którą Pracownie Konserwacji Zabytków zamierzają zrealizować jeszcze w ciągu bieżącej pięcioletki. Zabytkowa budowla zostanie przeznaczona dla celów turystyki. Zrekonstruowany w swym pierwotnym, gotyckim kształcie zamek pomieści m. in. Muzeum Archeologiczne i wystawę etnograficzną, na które przeznaczony są zarówno zachowane stare piwnice, jak sale wyższych kondygnacji.

Północna część obiektu zagospodarowana zostanie jako hotel turystyczny z kawiarnią i barem. Przewiduje się też umieszczenie winiarni w sąsiednich fortyfikacyjnych piwnicach z czasów austriacko-węgierskich.

W Książu, dawnej siedzibie Bolka Świdnickiego, podjęto prace związane z budową wielkiego ośrodka rekreacyjnego dla mieszkańców Wałbrzycha oraz Świebodzic, Jedliny i Świdnicy. W pierwszym etapie przewiduje się przystosowanie do zwiedza-



Największa a zarazem najstarsza maszyna wyciągowa — polski kierat konny z XVII w. znajdujący się w Wieliczce.

CAF — Szyperko

nia części zamku, a mianowicie tarasów i lochów. Zaadaptowane będą dla potrzeb turystów oficyny, dawna biblioteka i pomieszczenia administracyjne. Powstanie tu baza noclegowa na 100 miejsc oraz baza gastronomiczna. Uporządkowany zostanie również stary rozległy park. W najbliższej przyszłości zaadaptuje się kilka sal dla pozostałej ekspozycji poświęconej historii zamku. Znajdą się tam również wystawy architektury, martyrologii i pracownie dolnośląskich muzeów.

Opracował Zbigniew Tomkowski

ZABYTKI ŚWIADCZA O POLSKOŚCI

Jednym z najbogatszych w cenne zabytki kultury regionów kraju jest Dolny Śląsk. W rejestrze zabytków architektury i budownictwa znajduje się aktualnie ponad 3200 obiektów, w tym kilka niezwykle cennych. Należą do nich Bazylika Piastów w Trzebnicy oraz piękne zespoły poklasztorne w Krzeszowie (z grobowcami Piastów świdnickich) w Legnickim Polu oraz w Lubiążu (pow. wołowski). Turyści zwiedzający Dolny Śląsk napotykają wszędzie zabytki świadczące o słowiańskim i polskim pochodzeniu tych ziem. Szczególnie wiele uroku mają piastowskie zamki: w Brzegu, Bolkowie, Grodnie, Chojniku oraz XVI-wieczna, najstarsza w Polsce, piapiernia w Dusznikach Zdroju (powstaje w niej obecnie Muzeum Papiernictwa).

Do zabytków dawnej architektury zaliczane są również 104 miasta i miasteczka dolnośląskie. Należą do nich stare grody: Legnica, Kłodzko, Świdnica, Bystrzyca, Lwówek Śląski, Jelenia Góra i wiele innych. Większość tych miast lokowana była na prawach miejskich przez Piastów.

Na obszarze Dolnego Śląska istnieje ok. 3 tys. stanowisk archeologicznych. Ogromna ilość cennych odkrytych w nich materiałów wykopaliskowych świadczy również o słowiańskim i polskim rodowodzie tego regionu kraju. Najcenniejsze stanowiska archeologiczne znajdują się na górze Słęży k. Sobótki i w Osobowicach koło Wrocławia — miejscach kultu religijnego wczesnopolskiego plemienia Słężan, na Ostrowiu Tumskim we Wrocławiu oraz w Niemczy Śląskiej. O polskości Dolnego Śląska świadczy też ponad 20 tys. zabytków ruchomych z dziedziny rzeźby, malarstwa i rzemiosła, rozmieszczonych głównie w kościołach.

Zbigniew Tomkowski

DOM KOPERNIKA

W Toruniu przy ul. Kopernika 17 umiejscowiona jest tablica z napisem „Dom Kopernika”. Upamiętnienie miejsca, w którym urodził się wielki astronom było możliwe dzięki wynikom prowadzonych przez wiele lat badań uczonych polskich. Szczególnie owocne okazały się badania, przeprowadzone na Starym Mieście toruńskim przez wybitnego mediewistę Karola Górskiego, który ustalił, że domem rodzinnym Kopernika jest dzisiejsza kamienica Nr 17 przy ulicy noszącej obecnie jego imię (dawniej Św. Anny).

Niezwykle interesujące są dzieje dociekań naukowych, które doprowadziły do wiarogodnych i bezspornych ustaleń dotyczących domu rodzinnego Kopernika. Gdy Napoleon Bonaparte zatrzymał się na postój w Toruniu, rajcowie miasta działając w najlepszej wierze pokazali mu budynek przy dzisiejszej ulicy Kopernika 30, nie mający jednak z wielkim astronomem nic wspólnego. Dom ten w wiele lat później zwiadał również Fryderyk Chopin.

Historycy prowadzący badania ustalili źródło tych błędnych ustaleń. Okazało się, że w wydanej w 1711 r. kronice miasta opublikowano niczym nie opartą wzmiankę, że *światowej sławy matematyk Mikołaj Kopernik urodził się tu w narożnym domu niedaleko bramy starotoruńskiej*. W kalendarzu toruńskim z 1760 r. wymieniano już konkretny dom. W 1778 r. podróżnikowi angielskiemu sir Wrxallowi pokazywano już pokój, w którym Kopernik rzekomo miał się urodzić. Znajdowały się w nim sprzęty domowe: łóżko z kotarą, szafa, stolik, stanowiące rzekomo kolekcję „autentycznych pamiątek” po mistrzu. Kolekcję tę obliczoną na dochody zapoczątkował wydawca wspomnianego kalendarza. Kazał on studnię uliczną przed rzekomym domem Kopernika przykryć drewnianym kołpakiem, który uwieńczyła bania w kształcie globusa. Teza, że Mikołaj Kopernik urodził się w tym domu była jednak nadal kwestionowana przez licznych uczonych, którzy raczej wskazywali na kamienicę Nr 17, stanowiącą własność ojca wielkiego astronoma. Wyniki prac badacza — amatora G. Bendersa, który udowodnił, że kamienica Nr 30 nie była w posiadaniu rodziny Kopernika umocniły przekonanie, że nie jest ona miejscem urodzenia Mikołaja. Trudno bowiem przypuścić, aby ojciec Kopernika będący właścicielem dwu toruńskich kamieniczek wynajmował cudze mieszkanie na okres połogu żony.

Obecnie Dom Kopernika jest oddziałem Muzeum Okręgowego w Toruniu. Po staranym odnowieniu w latach 1960—65 kamieniczka Nr 17 zasługuje na miano arcydzieła sztuki konserwatorskiej. Wewnątrz znajduje się ekspozycja poświęcona Mikołajowi

konane w pracowniach Politechniki Warszawskiej ściśle według opisu podanego w *De revolutionibus* oraz model pierwszego sputnika.

Bogdan Major



Pomnik Mikołaja Kopernika
w Toruniu

W. Strojny

Kopernikowi. Cenne świadectwo kultu astronoma stanowi owa polska tablica pamiątkowa sprzed wojny, przechowana za cenę śmiertelnego ryzyka przez całą okupację i umieszczona teraz w hallu wejściowym. Pozostałe eksponaty — to ryciny z czasów Kopernika, reprodukcje jego rękopisów, kopie i repliki portretów astronoma.

Największe wrażenie wywiera poddasze kamieniczki. Ustawiono tam przyrządy obserwacyjne (astrolabium, triquetrum), wy-

NOWE EKSPOZYCJE

Z okazji 50 rocznicy III Powstania Śląskiego otwarto w Warszawie dwie nowe ekspozycje, które przypominają historię ruchów wyzwoleniczych na Górnym Śląsku. Ekspozycja *Powstańcom Śląskim* zorganizowana w Muzeum Historii Polskiego Ruchu Rewolucyjnego (pl. Dzierżyńskiego) ma przejrzysty układ chronologiczny. W części pierwszej, stanowiącej krótkie wprowadzenie, informuje za pomocą map, wykresów i fotografii — o Śląsku i jego znaczeniu dla kraju. W części drugiej prezentowane są materiały, obrazujące historię trzech powstań. Jest to bardzo interesujący zbiór plakatów, obwieszczeń, ulotek, dokumentów, fotografii, a także licznych pamiątek. Znaleźć tu można m. in. opaski powstańcze, legitymacje, wykaz hasel i odezwow jednego z oddziałów, odciski pieczęci władz powstańczych, znaczki pocztowe i polskie pieniądze zastępcze pochodzące w okresie III Powstania, medale, a wśród nich najwyższe odznaczenie nadawane za udział w powstaniach — Gwiazdę Górnos Śląską.

Druga ekspozycja zatytułowana *Zawsze wierni Ojczyźnie* znajduje się w Pałacu Rzeczypospolitej (pl. Krasińskich). Została ona przygotowana staraniem Biblioteki Narodowej w Warszawie i Biblioteki Śląskiej w Katowicach. Na wystawie zgromadzono bogaty zbiór materiałów, dotyczących problematyki ruchów wyzwoleniczych na Śląsku, w tym liczne dokumenty z okresu powstań, pochodzące ze zbiorów katowickich. Ekspozycja zawiera wyłącznie druki. Część z nich to dokumenty zachowane z okresu powstań, wśród których uwagę zwracają m. in. egzemplarz czasopiśma *Powstańców* z 1919 i z 1921 r., odezwy, barwne plakaty plebiscytowe. Znajduje się tu także tekst Hymnu Powstańczego. Część drugą ekspozycji stanowią publikacje dotyczące problematyki powstań. Są to opracowania historyczne ruchów niepodległościowych na Śląsku, wspomnienia i pamiętniki, utwory literackie, wydawnictwa omawiające rolę i znaczenie powstań śląskich.

Również w Poznaniu otwarta została wy-

stawa zorganizowana przez wrocławskie Muzeum Archeologiczne, poświęcona najstarszym miastom Dolnego Śląska. Wystawa ta jest podsumowaniem wieloletnich badań wykopaliskowych na terenie najstarszych miast Śląska: Wrocławia, Opola, Legnicy, Cieszyna, Głogowa, Niemczy i innych.

Na podstawie materiałów archeologicznych i nielicznych dla tego okresu źródeł pisanych (IX—XIII w.) zostały odtworzone procesy powstawania miast śląskich z uwzględnieniem aspektów państwowotwórczych, jako że Śląsk już od poł. X w. wchodził w skład wczesnofeudalnego państwa polskiego i podlegał tym samym prawom i procesom rozwojowym.

Obok zdjęć i odtworzonych fragmentów obwarowań grodowych, domów i ich wyposażenia, na wystawie przedstawione są wyroby rzemieślnicze, szczególnie z brązy żeliwnej oraz przedmioty codziennego użytku. Bogato są reprezentowane wyroby garncarzy, tokarzy, złotników. W sumie wystawa stanowi ciekawy dokument słowiańskich dziejów miast Dolnego Śląska.

Dużym zainteresowaniem cieszą się dwie ekspozycje znajdujące się w salach Zamku Malborskiego. Wystawę militariów zorganizowano w odrestaurowanej Sali Rycerskiej i tzw. Kuchni Malborskiego Zamku. Obejrzeć tu można działa i halabardy, bojowe miecze rycerskie, szpady, krzywe szable tureckie, pistolety skalkowe, sztucery. Nie brak także starych siodeł i kusz.

Ekspozyty na tę wystawę pochodzą z darowizn lub zakupów państwowych, albo zostały wypożyczone z innych placówek muzealnych. W urządzaniu wystawy bardzo pomogli członkowie Towarzystwa Opieki nad Zamkiem Malborskim.

Drugą ciekawą ekspozycją w Muzeum Zamkowym w Malborku jest wystawa *Wędrujemy przez Parki Narodowe* zorganizowana przez Muzeum Kultury Fizycznej i Turystyki w Warszawie oraz Ligę Ochrony Przyrody.

Z.T.

DWA DRZEWA PRZY WEJŚCIU

Gdy byłem przed laty w Łopusznej, dwa drzewa przy wejściu do dworku Tetmajerów wzbudziły moje zainteresowanie. Ich usytuowanie bardzo blisko wejścia odbiegało od przyjętego na ogół sposobu sadzenia drzew przy domach i dworkach i zmuszało do zastanowienia się nad motywami

takiego ich usytuowania. Być może jest to dostosowanie się do jakiegoś zwyczaju. Drzewa podobno są odwiecznym symbolem szczęścia (jak powiedział Paul Cazin). Prawdopodobnie chodziło więc tu o zwyczaj, który miał na celu ściągnięcie dobrego losu dla mieszkańców domu, przed którego wejściem posadzono w tej intencji dwa drzewa.

Co prawda nie spotkałem się dotychczas nigdzie z opisem tego zwyczaju ani jego występowaniem w Polsce. Nie mając możliwości czynienia poszukiwań po całej Polsce (oprócz Łopusznej znalazłem tylko dwa wypadki: w Szczawnie Zdroju i Bukowinie Tatrzańskiej), ograniczyłem się do poszukiwań na własnym najbliższym terenie.

Przy okazji różnych wędrowek znalazłem już podobnie obsadzone wejścia: przy dwóch dworkach wiejskich: Salino (pow. wejherowski) i Grabowe Pole (pow. gdański), przy dwóch domkach miejskich (Sopot i Pasłęk), przy leśniczówce (Kamienna Góra, pow. kartuski), przy domku na wsi kasubskiej Mechelinki (pow. pucki). Jest to może niewiele, ale różnorodność obiektów jest widoczna i rozszerza spojrzenie na sprawę.

Faktem jest, że zjawisko zauważone przeze mnie w Łopusznej istnieje, posiada cechy charakterystyczne i w efekcie daje ciekawe fragmenty krajobrazowe, na które warto zwrócić uwagę krajoznawców i miłośników przyrody oraz zachęcić do badań i dalszych poszukiwań.

Antoni Malinowski

ZAMEK W OGRODZIENCU

Zamek w Ogrodzieńcu jest na trwałe zapisany w dziejach krajoznawstwa polskiego. Tutaj bowiem — jak pisze Aleksander Janowski — powstała myśl zorganizowania towarzystwa, którego celem było krzewienie patriotycznej idei poznawania piękna kraju ojczystego — Polskiego Towarzystwa Krajoznawczego.

Prace nad restauracją i adaptacją ruin XIV-wiecznego zamku obronnego dla celów turystycznych zbliżają się ku końcowi. Dotychczas odgruzowano i zabezpieczono mury obronne dolnego dziedzińca. Prace konserwatorskie trwają nadal przy trzech wieżach zamkowych oraz przy tzw. kurzej stopie, dobudówce obronnej pochodzącej z XVII w.

W czasie trwających prac konserwator-

skich i adaptacyjnych natrafiono na nieznanne dotychczas pomieszczenia, m. in. na skarbczyk Seweryna Bonera, kasztelana krakowskiego, starosty rabsztyńskiego i bieckiego, który był właścicielem zamku w latach 1530—45. Okryto także salę, w której mieściła się jego osobista biblioteka. Zbudowane wewnątrz zamku schody oraz



Widok ruin zamku Bonerów
w Ogrodzieńcu.

CAF — Piotrowski

stanowią rezerwy przyrody oraz przy szlaku turystycznym Rykoszyn — Słowik — Jaskinia Piekło.

W jedynym w Polsce obszarze krasu gipsowego w Niece Nidy znanych jest kilkanaście jaskiń i grot m. in. w Skorocicach, Siesławicach, Krzyżanowicach—Gachach i Aleksandrowie. Jaskinia Skorocicka (280 m) obejmuje wiele odcinków podziemnego potoku oddzielonych zapadliskami stropu. Można tu obserwować dawne przepływy potoku w postaci Jaskini Górnej i Jaskini Dzwonów. Długość większości jaskiń nie przekracza 50 m, a tylko kilka ma korytarze ponad 100-metrowe. Dłuższe z nich mają strefę zupełnej ciemności, a także miejsca nie wymarzające zimą. Żyje tu wiele rzadkich gatunków pajaków i chrząszczy, zimą liczne nietoperze. Szata naciekowa jest na ogół uboga lub zniszczona.

Wyjątek stanowi największa, odkryta w 1963 r. Jaskinia Raj, której korytarze osiągają 240 m długości, a wspaniale wnętrza nie ma równego w kraju. Położona w rejonie Chęcina w pobliżu Czerwonej Góry, stanowi unikalny obiekt ze względu na m. in. rzadkie nacieki noszące nazwę pereł jaskiniowych oraz z uwagi na znaleziska archeologiczne kultury człowieka neandertalskiego sprzed ponad 40 tysięcy lat.

Nazwę jaskini przyjęto dla kontrastu z położoną w Pasmie Skibskim Jaskinią Piekło.

Bogdan Major

pomosty i kładki na zewnątrz zabudowań zamkowych umożliwiają turystom dojście do najbardziej interesujących części zabytkowej budowli. Zamek w Ogrodzieńcu cieszy się wielkim zainteresowaniem turystów. Rocznie zwiedza go ok. 100 tys. osób.

Zbigniew Tomkowski

KIELECKIE JASKINIE

Na terenie kielecczyzny znanych jest ok. 60 jaskiń i grot skalnych. Ponad połowa z nich znajduje się w okolicy Kielc i Chęcina. W granicach stolicy regionu skupia się ich czwarta część. Są to: Jaskinia Szczelina na Kadzielni (140 m dł.), trudno dostępna Jaskinia Wschodnia (10 m), Górka zwana Diabłą Dziurą, Jeleniowska i inne — urozmaicające wzgórze Kadzielni, Cmentarnej i Wietrzni.

Interesujące formy krasowe rozwinięte są na Górze Miedziance i Żelejowej, które

MUZEUM DALEKIEGO WSCHODU

W Toruniu, dzięki zbiorom i ofiarności Tadeusza Wierzejewskiego, kolekcjonera z Warszawy powstało Muzeum Sztuki Dalekiego Wschodu, będące Oddziałem Muzeum Okręgowego. Mieści się ono w kamienicy „Pod Gwiazdą” przy Rynku Staromiejskim, należącej niegdyś do sławnego humanisty renesansu, dyplomaty, wychowawcy królewskich synów Kazimierza Jagiellończyka i przyjaciela bpa Grzegorza z Sanoka — Filipa Buonaccorsi Kallimacha.

Prezentowany zbiór obejmuje 242 obiekty (w tym 217 pochodzących z daru) reprezentujące twórczą pracę artystów Chin, Japonii, Indii, Wietnamu, Tybetu, Syjamu i Korei.

Ekspozaty wywołują zdumienie i podziw dla precyzyjności wykonania, warsztatu i środków obróbki tak rozmaitych gatunków kamienia jak nefryt, steaktyt, agat, ametyst, kwarcyt, kryształ górski czy drewna, brązu, żelaza, gliny palonej, cerami-

ki, porcelany, obrazów malowanych na papierze, drzeworytu, tekstylii z jedwabiu, aksamitu i haftów. Interesujące przedmioty użytkowe jak: kadzielnice, kielichy, kociołki, lustra, figurki zwierząt, amfory, talerze porcelanowe i półmiski o skomplikowanych motywach roślinnych i kwiatowych w ornamentacji, liczne posązki Buddy i bóstw, obrazy, tablice taoistyczne i fragmenty monumentalnych budowli wschodu są wspaniale wyeksponowane w odrestaurowanym wnętrzu XVII-wiecznej kamienicy. Uzupełnienie stanowią eksponaty zbroi wojowników wschodnich oraz używane przez nich broki.



MUZEUM SZTUKI DALEKIEGO WSCHODU

ODDZIAŁ
SZTUKI ORIENTALNEJ W TORUNIU

Muzeum wzbogaci się o nowe ekspozycje sztuki indyjskiej. Złoży się na nie 130 przedmiotów pochodzących z prywatnych zbiorów nieżyjącego już uczonego i kolekcjonera prof. dr. Stanisława Stasiaka.

Ponadto, ambasada Indii postanowiła przekazać toruńskiemu Muzeum Sztuki Dalekiego Wschodu szereg reprodukcji wartościowych dzieł i znalezisk znajdujących się w indyjskim Muzeum Narodowym.

Warto dodać, że mieszkańcy Torunia, zwłaszcza młodzież, żywo interesują się tym dalekim, ciekawym krajem. Świadczą o tym liczny udział w ogłoszonym przez „Air India” i „Orbis” konkursie. Toruń uplasował się w tym konkursie na III miejscu, po Warszawie i Krakowie.

Bogdan Major

AKTYWIZACJA RZECZKI

Rzeczka jest małą wsią leżącą między Walimiem (pow. wałbrzyski) a Przełęczą Sokolecką (pow. noworudzki) na wysokości 500 m n.p.m. Wokół znajdują się zbocza Gór Sowich (Wielka Sowa — 1013 m, Sokół — 857 m, Osówka — 707 m). Wieś usytuowana jest wzdłuż drogi z Walimia do Sokolca — części przyszłej trasy Karpacko-Sudeckiej. Zagospodarowanie turystyczne jest następujące: Hotel Turystyczny „Orzeł”, prowadzony przez PUT „Śnieżnik” w Kłodzku (obecnie w agencji) oraz stacja turystyczna „Rzeczka”, prowadzona przez Oddział PTTK w Wałbrzychu. Ilość miejsc: „Orzeł” — 80 noclegów, pełne wyżywienie, stacja turystyczna 30 miejsc i bufet turystyczny. Komunikacja: dziennie 2 połączenia PKS do Rzeczeki (z Wałbrzycha względnie ze Świdnicy).

Miejscowość atrakcyjna latem (duże nasłonecznienie), w pobliżu szlaki turystycznej: Główny Sudecki im. dr M. Orłowicza (czerwony) i „Martyrologii Walimskiej” (czarny). Na szczycie Wielkiej Sowy (35 min.) znajduje się węzeł szlaków turystycznych. Rzeczkę „odkryli” narciarze. W 1968 r. powstał tu oświetlony wyciąg zaczepowy narciarski długości ok. 400 m, wybudowany przez kopalnię „Nowa Ruda” w Nowej Rudzie. Ponadto w północnej części wsi na stokach powstały dwa dalsze mniejsze wyciągi (ok. 150 m), wybudowane przez zakłady pracy pobliskiej Świdnicy. W niedzielę do Rzeczeki przyjeżdża wielu narciarzy indywidualnych oraz autokarowe wycieczki ze Świdnicy, Wrocławia i Nowej Rudy. Dla zabezpieczenia bazy noclegowej, PKKFIT w Nowej Rudzie uzyskał 3 budynki pokolonijne w Sokolcu z przeznaczeniem na schronisko. Również wałbrzyska „Gromada” instaluje w jednym z budynków Rzeczeki stację turystyczną.

Wieś Rzeczka przewidziana jest w planach perspektywicznych PRN w Wałbrzychu do dalszego zagospodarowania turystycznego w latach 1971—75.

Wacław Sadowski

OSTRÓW TUMSKI

Wrocławski Ostrów Tumski jest najstarszą i najbogatszą w zabytki częścią miasta. Prowadzone po II wojnie światowej badania tego obszaru wykazały, że już w X—XI w. istniał tam gród otoczony wałem obronnym. Był on początkowo siedzibą namiestników królewskich, później zaś dzielnicowych książąt śląskich. Już w XIII w. w grodzie tym znajdowało się wiele obiektów murowanych. Fragmenty murów w postaci fundamentów starego zamku piastowskiego przylegających bezpośrednio do kaplicy Sw. Marcina, zachowały się do dnia dzisiejszego.

W 1968 r. Prezydium Rady Narodowej m. Wrocławia podjęło uchwałę o ich konserwacji. Stolica Dolnego Śląska wzbogaci się więc o jeszcze jeden zabytkowy obiekt, tym cenniejszy że stanowiący świadectwo polskości tych ziem.

Równocześnie podjęto decyzję uporządkowania i zagospodarowania przyległego terenu. W pobliżu kaplicy Sw. Marcina utworzony zostanie plac o zarzysie dawnego grodu książęcego. Będzie on otoczony pasem zieleni. Odrestaurowane mury znajdą się wówczas w środku tego placu, nad Odrą zaś, między mostami Tumskim i Młyńskim przebiegać będzie bulwar spacerowy.

Z.T.

NOTATKI

W dniu 23 IV 1970 r. w sali Zarządu Głównego PTTK otwarto wystawę *Lenin na ziemiach polskich*. Została ona zorganizowana przez Komisję Historyczną i Krajoznawczą ZG PTTK i Muzeum Lenina w Warszawie dla uczczenia setnej rocznicy urodzin wielkiego rewolucjonisty. Otwarcia ekspozycji dokonał prezes ZG PTTK Piotr Gajewski. Następnie, licznie zgromadzony centralny aktywny oraz pracownicy ZG PTTK wysłuchali interesującego odczytu inicjatora i współautora scenariusza wystawy mgr. Zbigniewa Tomkowskiego, który przedstawił lata pobytu Lenina w Krakowie i na Podhalu, ze szczególnym uwzględnieniem jego wędrowek turystycznych i zamiłowań krajoznawczych.

W siedzibie ZG PTTK w Warszawie odbyło się spotkanie członków Klubu Dziennikarzy Turystycznych SDP z kierownictwem Zarządu Głównego PTTK. Podczas spotkania omówione zostały przygotowania

do obchodów przypadającej 17 XII 1970 r. dwudziestej rocznicy działalności PTTK.

Podczas spotkania ogłoszone zostały wyniki dorocznego konkursu *O złoty laur PTTK* dla dziennikarzy zajmujących się problematyką turystyczną. W tym roku, jury, któremu przewodniczył Jerzy Putrament, po rozpatrzeniu 250 prac nadesłanych przez 22 dziennikarzy — pierwszą nagrodę oraz dyplom *Złotego lauru PTTK* przyznało Michałowi Sumińskiemu za cykl telewizyjnych audycji młodzieżowych. Dwie równorzędne drugie nagrody otrzymali: Halina Lipowczan z *Panoramy* i Tadeusz Ostaszewski z *Panoramy Północy*. Trzy trzecie nagrody przyznano: Włodzimierzowi Wójcikowi z *Kuriera Lubelskiego*, Józefowi Klisiowi z *Trybuny Robotniczej* i Ryszardowi Hładko z *Trybuny Opolskiej*.

W Krakowskiej Wyższej Szkole Rolniczej powstaje pierwsze w kraju podyplomowe studium gospodarki wodnej i ochrony środowiska. Na studium przyjmowane są osoby z wyższym wykształceniem wytypowane przez instytucje i przedsiębiorstwa przemysłowe, gospodarki komunalnej oraz służby zdrowia. Studium, które rozpocznie swą działalność w roku akademickim 1972—73 przewidziane jest jako roczne. Plan zajęć obejmuje 170 godzin wykładów z takich dziedzin, jak ochrona gleby przed skażeniami radioaktywnymi, wpływ chemizacji na wody i gleby, zanieczyszczenie wód podziemnych i powierzchniowych, ochrona ryb itp.

W Olsztynie rozpoczęło działalność Studium Kultury Społecznej, zorganizowane przez miejscowy Dom Środowisk Twórczych oraz TWP. Słuchacze rekrutujący się z osób zajmujących się organizowaniem różnych form wypoczynku po pracy, będą tu mogli pogłębiać swą wiedzę i kwalifikacje. Dwuletni cykl zajęć obejmuje tematy dotyczące m. in. aktualnej polityki państwa, socjologii pracy i wypoczynku, kultury życia codziennego, turystyki i sportu masowego, wiedzy o regionie. Wykładowcami są naukowcy i praktycy. Wśród słuchaczy znajdują się również aktywiści społeczni i związkowi, działacze PTTK oraz pracownicy socjalni przedsiębiorstw i instytucji.

W Opolu powstało trzecie w kraju zaoczne Studium Kulturalno-Oświatowe, na które zapisało się ponad 100 słuchaczy,

głównie pracowników bibliotek, świetlic i różnych placówek kulturalnych.

Sluchacze nowo otwartego studium — wszyscy posiadają średnie wykształcenie oraz pewien staż pracy w dziedzinie kultury — po zdaniu egzaminu otrzymują tytuł wykwalifikowanego pracownika kultury ze statusem niepełnego wykształcenia wyższego.

*

Latarnie morskie w Swinoujściu i Uście uważane są za jedne z najstarszych w kraju. Latarnia w Swinoujściu została zbudowana w 1854 r. i jest jedną z najwyższych w świecie, liczy bowiem 68 m wysokości. Latarnia w Uście została zbudowana w 1870 r. Przed wiekiem była zwykłą latarnią naftową i dopiero od 15 XI 1945 r. zapłonęła światłem elektrycznym, widzialnym z odległości 17 mil.

*

Na terenie Małych Pienin poszukiwano w ubiegłych stuleciach cennych kruszców, przy czym najpoważniejsze poszukiwania datują się z XVII w. Celem ówczesnych prac górniczych było pozyskanie ołowiu, srebra, a nawet złota. Ślady starych sztolni znajduje się dziś na zboczach Jarmuty, w Potoku Pałkowskim, w Białej Wodzie i innych miejscowościach.

Historycy kultury materialnej starają się o to, by sztolnia w Jarmucie, znajdująca się w obrębie Pienińskiego Parku Narodowego, mogła być udostępniona zwiedzającym — jako zabytek starego górnictwa pienińskiego.

*

Atrakcją dla turystów przyjeżdżających do Kielc jest podziemny labirynt „Kadzielni” — unikalnego rezerwatu geologicznego. Labirynt składa się z 15 jaskiń, co stanowi 1/3 wszystkich znanych pieczar w Górach Świętokrzyskich. Największe jaskinie „Szczelina” i „Wschodnia” mają po 100 m długości.

Jaskinie na „Kadzielni” powstały wskutek silnej erozji i działania wody. Przez wiele wieków woda drażyła skały, przenikała szczelinami, tworząc urozmaity system pieczar i korytarzy.

Na „Kadzielni” — w wyrobisku dawnego kamieniołomu, nad brzegami szmaragdowego jeziora, wybudowany został amfiteatr. Odbywać się tam będą występy zespołów artystycznych, organizowane w ramach dni kultury regionu świętokrzyskiego.

Wielu turystów zwiedza rezerwat „Pieńko-Skały”, położony w okolicy Niekłania (pow. końskie), który jest jednym z najciekawszych obiektów geologicznych w regionie świętokrzyskim.

Swoją nazwę rezerwat zawdzięcza fantastycznym kształtom występujących tam skał. Na przestrzeni kilkuset metrów ciągną się pod Niekłaniem skałki piaskowca triasowego, mające kształt grzybów, kominów, kazalnicy itp. Te różnorodne formy niekłańskich piaskowców powstały w wyniku wietrzenia skał. W szczelinach skał rośnie paproć zwana zanokczyca północna. Jest to rzadki dzisiaj w Polsce okaz należąca do roślin z okresu polodowcowego.

*

Nad brzegiem Warty, w okolicach Działoszyna, wznosi się wapienne wzgórze, zwane przez miejscową ludność — Zelce. W latach międzywojennych w jego wnętrzu odkryte zostały trzy groty. Ze względu na swój kształt nazwano je „węzowymi”. Po bliższym zbadaniu naukowcy stwierdzili, że są to rzadko występujące w Polsce groty krasowe. W jednej z nich znaleziono wiele stalaktytów i stalagmitów, w innej bogate złoża krystalicznego kalcytu pomieszanego z różnymi szczątkami kostnymi. Analiza szczątków kostnych pozwoliła na



Fragment rezerwatu leśno-geologicznego k. Niekłania, woj. kieleckie. „Pieńko-Skały”.

CAF — Wawrzynkiewicz

opisanie trzech rodzajów i 15 gatunków nieznanych dotychczas w nauce zwierząt. Odkryto również stosunkowo dobrze zachowane kości nosorożca. Wojewódzki Konserwator Przyrody rozpoczął starania o uznanie tego rejonu za rezerwat przyrody. Sfinalizowane zostały już rozmowy z właścicielami wzgórza o jego wykup. Obecnie rozpoczęto dalsze badania naukowe, prowadzone przez studentów Koła Naukowego Geografów Uniwersytetu Łódzkiego.



Wejście do jednej z „Wężowych grot”
CAF — Rozmysłowicz

Władze konserwatorskie opracowują również plany zabezpieczenia grot oraz planowe udostępnienie ich turystom.

W dniu 1 V 1971 r. w parku miejskim we Włocławku odsłonięto pomnik Henryka Sienkiewicza. Autorem projektu i wykonawcą popiersia jest warszawski artysta, Stanisław Słonina.

Popiersie wielkiego pisarza wznosi się na granitowym cokole stylizowanym na kształt regału z książkami.

Amerykański uczonego prof. J. Sehnert, polonista z uniwersytetu Bleemington (stan Indiana) postanowił ofiarować Polsce pomnik Mikołaja Reja. Życzeniem amerykańskiego uczonego jest, by pomnik został umieszczony na pozostałym cokole w Nagłowicach i był odsłonięty w czterechsetną rocznicę śmierci polskiego pisarza. Pracownia Rzeźby i Malarstwa PSP podjęła się wykonania pomnika. Projekt zostanie zrealizowany przez rzeźbiarkę Barbarę Zbrożnę.

W Kampinosie, na terenie uroczyska Sierraków, odsłonięto kamień pamiątkowy ku czci profesora Witolda Plapisa, zasłużonego współorganizatora akcji społecznej, zmierzającej do ochrony Puszczy Kampinoskiej.

Prof. W. Plapis, podejmując natychmiast po wojnie problem zazielenienia Wielkiej Warszawy, był równocześnie gorącym rzecznikiem utworzenia Kampinoskiego Parku Narodowego, który powołano w 1959 r.

W dniu 11 X 1970 r. odbył się w Chełmie Lubelskim zjazd społecznych opiekunów zabytków Okręgu Lubelskiego PTTK.

W czasie zjazdu przewodniczący Komisji Krajoznawczej Oddziału PTTK w Chełmie mgr S. Skibiński wygłosił referat *Podziemia kredowe w Chełmie* a wiceprezes Zarządu Okręgu PTTK w Lublinie inż. H. Gawarecki referat *Wybrane zabytki powiatu chełmskiego*. Przewodniczący Okręgowej Komisji Opieki nad Zabytkami dr S. Wojciechowski zapoznał uczestników Zjazdu z działalnością Komisji w 1970 r. i planem pracy na 1971 r.

Najbardziej aktywnym społecznym opiekunom nad zabytkami wręczono nagrody i dyplomy (m. in. Szczepowi Harcerskiemu „Młoda Gwardia” z Puław).

W Nowym Korczynie w woj. kieleckim znajdują się ślady królewskiego zamku, który został wzniesiony przez Jana Kazimierza w widłach Wisły i Nidy. Zamek był twierdzą obronną i w swej historii przechodził różne koleje losu. Gród był dobrze wyposażony w różne urządzenia m. in. czynne tam były wodociągi.

Zamek został spalony w 1776 r. Pod ruinami znajdują się nie zbadane dotychczas lochy i korytarze. Wejścia do podziemi

zamku bronią wrota żelazne, które są zasypane ziemią.

*

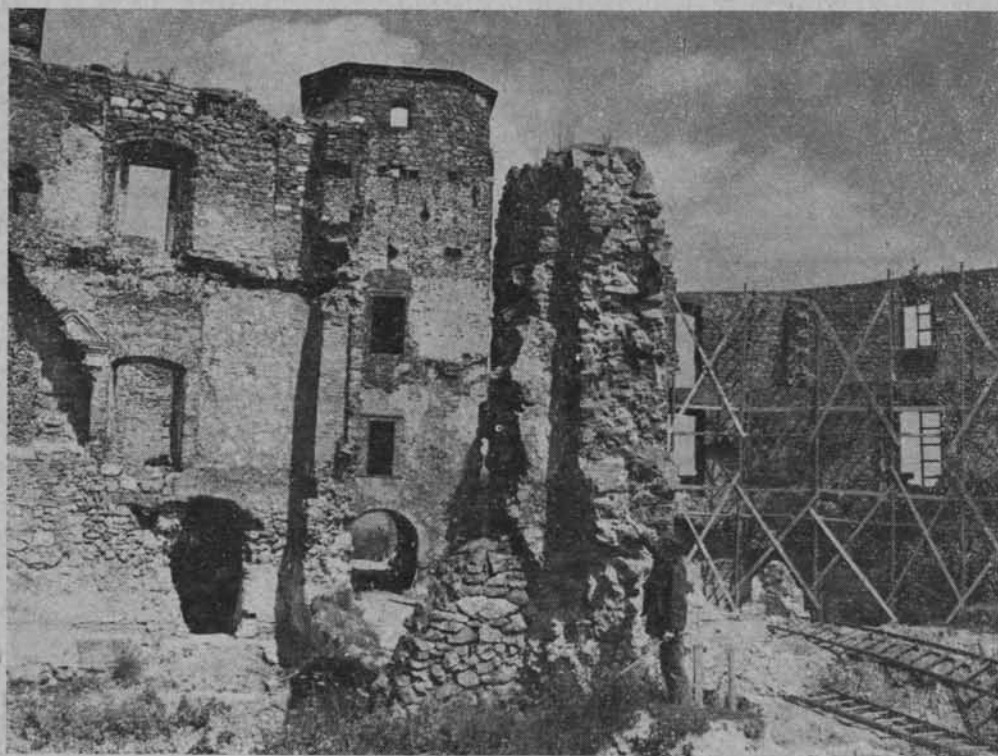
Do najstarszych osiedli woj. katowickiego należy Siewierz. Był on niegdyś siedzibą księstwa siewierskiego, rządzonego przez Piastów Śląskich. W 1443 r. kupił je biskup Zbigniew Oleśnicki. O dawnej świetności Siewierza świadczą ruiny zamku biskupów krakowskich, zbudowanego prawdopodobnie na murach istniejącego tutaj wcześniej starego grodu. Ruiny zamku są przedmiotem szczególnego zainteresowania archeologów. W czasie przeprowadzonych obecnie prac badawczych odnaleziono duże ilości drobnych przedmiotów użytkowych, resztki skóry i tkanin. Natrafiono także na system nawadniający dziedzińca zamkowego oraz odkryto dolną partię potężnych fundamentów kolistej budowy o średnicy ok. 9 m, a wysokości 5 m. Trwające nadal prace przyniosą zapewne nowe wykopaliska, które przyczynią się do posze-

rzania wiedzy o tym interesującym zabytku architektury mieszkalno-obronnej.

*

Udokumentowane początki Olkusza sięgają XIV w., kiedy to w czasie budowy o-pactwa w Zawichoście — jak stwierdzają ówczesne zapiski — *srebrne pieniądze szły z mennicy z Ilkusa* — tak bowiem wówczas nazywano Olkusz. Okres świetności przypada jednak na lata późniejsze, a mianowicie na XIII—XV w. Pracowało wtedy w Olkuszu kilka setek małych szybków, z których olkusczy gwarkowie, wykorzystując tzw. wysad geologiczny już z głębokości 25 m wydobywali rudę zwaną galeną, z której na miejscu wytapiano ok. 80% ołowiu i trochę srebra.

Gwarkowie olkusczy znani byli ze swej zamożności. Znalazło to wyraz w bogatej zabudowie miasta. Fragmenty pięknych, średniowiecznych i renesansowych domostw podziwiać możemy jeszcze dzisiaj, oglądając zabudowanie olkuskiego rynku. W wiekach późniejszych wskutek wojen, zlwasz-



Ruiny zamku w Siewierzu, woj. katowickie

CAF — Seko

cza szwedzkich, które go nie oszczędziły, podupadło. Przed ostatnią wojną było małym 11-tysięcznym miasteczkiem powiatowym.

Od 1945 r. przeżywa ponownie swój rozkwit. Widać to wyraźnie z obecnego wyglądu miasta (8 nowych pięknych dzielnic mieszkaniowych).

Kopalnia „Olkusz” sięgnęła do tych samych złóż co niegdyś olkucy gwarkowie. Obecnie jednak czerpie rudę z większych głębokości i znacznie nowocześniejszymi metodami.

Opatów słynący z licznych zabytków, a zwłaszcza kolegiaty z XII w., średniowiecznych murów bazyliki romańskiej ma, podobnie jak Sandomierz, potężne podziemia, lochy, kilkupiętrowe piwnice. Zapadliska, które powstały na wielu ulicach, zagrażając okolicznym budynkom, dowodzą o tajemniczych, nie zbadanych jeszcze podziemiach czy korytarzach.

W 1970 r. rozpoczęto penetrację podziemnych wyrobisk, które będą stopniowo zabezpieczane. Prace prowadzi Bytomskie Zjednoczenie Budowy Kopalń.

Jednocześnie restaurowane są budynki naziemne, w tym wiele zabytkowych budowli. Rekonstrukcja starego miasta zakrojona jest na dużą skalę i potrwa przypuszczalnie ok. 10 lat.

*

Badania archeologiczne wykazały, że Pińczów należy do najstarszych miast na Kielecczyźnie. Na wzgórzu zamkowym odkopano fragmenty średniowiecznego grodu obronnego, znajdując wał obronny wzniesiony z gliny i wzmocniony palami oraz ceramiką późnołużycką i wczesnolateńską.

Gród obronny powstał w XI lub XII w. i w późniejszym okresie został prawdopodobnie zdobyty i spalony przez wojska nieprzyjacielskie. Świadczą o tym odkryte ślady spalenizny.

Na miejscu dawnego grodu powstał zamek murowany, jako obiekt militarny. Późniejszy właściciel Pińczowa, Zbigniew Oleśnicki, kazał zniszczyć zamek i w 1425 r. przystąpiono do stawiania monumentalnej rezydencji, której budowa trwała ok. 30 lat. W XIX w. zamek opadł w ruinę i do dziś zachowały się jedynie nikielne ślady tej ogromnej ongi rezydencji.



CAF — Wawrzynkiewicz

Natomiast miasto, zniszczone w czasie II wojny światowej, rozbudowuje się bardzo intensywnie. W ostatnich latach powstało tutaj wiele nowoczesnych bloków mieszkalnych i obiektów użyteczności publicznej. Budynki otrzymują elewacje z pińczowskiego kamienia, którego bogate pokłady zalegają w pobliżu miasta. Kamień pińczowski ma te właściwości, że po wydobyciu daje się obrabiać przy pomocy siekier i pił, a dopiero później staje się twardy jak skała. W średniowieczu z pińczowskiego kamienia wzniesiono wiele zamków i pałaców, które przetrwały do naszych czasów.

Atrakcyjność Pińczowa, jako ośrodka turystycznego wzrosła po zakończeniu budowy sztucznego jeziora na Nidzie. Roboty zakończone zostaną jeszcze w bieżącym roku, a nad brzegami zbiornika wzniesione zostaną kolonie domków campingowych i placówki obsługi turystów. Pińczów jest odwiedzany przez tysiące turystów, głównie wędkarzy, gdyż Nida i jej dopływy należą do rybnych rzek.

W 1971 r. Pińczów zdobył pierwsze miejsce w współzawodnictwie o tytuł mistrza gospodarności w grupie miast liczących od 5 do 15 tys. mieszkańców spośród 22 miast Kielecczyny, biorących udział w tym konkursie.

W Katowicach powstało Towarzystwo Społeczno-Kulturalne, którego przewodniczącym został mgr Janusz Piotrowski, zastępcami: rektor katowickiej WSE prof. dr Alojzy Melich i mgr Lech Szaraniec.

Towarzystwo stawia sobie za cel upowszechnienie wiedzy o przeszłości, dniu dzisiejszym i perspektywach rozwojowych Katowic. Realizować to będzie poprzez utrwalanie pamiątek kultury, zapoznanie mieszkańców, zwłaszcza młodych, z historią walk o narodowe i społeczne wyzwolenie Śląska, inicjowanie wydawnictw naukowych, artystycznych i propagandowych o mieście.

KTSK będzie także inspirowało środowiska twórcze, organizowało wystawy, także za granicą. Pierwszą zagraniczną wystawą, obrazującą rozwój kulturalny, społeczny i gospodarczy miasta, urządzona będzie w Morawskiej Ostrawie. W planach przewiduje się organizację kulturalnych festiwałów filmowych, teatralnych, muzycznych i innych o charakterze regionalnym.

Katowickie Towarzystwo ma zamiar wspólnie z Prezydium MRN otoczyć ochroną nieliczne pomniki i pamiątki miasta.

Z inicjatywy działaczy społecznych i kulturalnych Wybrzeża powstało Towarzystwo

Miłośników Gdańska. Stowarzyszenie stawia sobie zadanie mobilizowania miejscowego społeczeństwa do aktywnego udziału w realizacji planów gospodarczych, urbanistycznych, a także inspirowanie rozwoju życia społecznego.

Towarzystwo Naukowe w Toruniu — jedno z najstarszych w Polsce — założone zostało w 1875 r. Głównym jego celem było służyć sprawie polskiej w okresie pruskiego zaboru. TNT wydawało publikacje poświęcone polskości Pomorza Gdańskiego. Za czasów hitlerowskich wielu członków TNT zginęło w obozach zagłady.

Obecnie Towarzystwo liczy ok. 400 członków i zrzesza wybitnych naukowców z toruńskiego środowiska uniwersyteckiego. TNT obejmuje w swej działalności szeroką tematykę. Obecnie zajmuje się głównie problemami związanymi z 500 rocznicą urodzin Mikołaja Kopernika.

W 1972 r. rozpocznie działalność utworzona z inicjatywy tutejszych środowisk kulturalnych — fundacja imienia Stanisława Staszica w Kielcach. Jej zadaniem będzie inspirowanie i popieranie przedsięwzięć twórczych i naukowych związanych z Kielecczyna.

Fundacja dysponować będzie funduszami pochodzącymi z dotacji rad narodowych, związków zawodowych, instytucji i zakładów pracy oraz wszelkiego rodzaju nadwyżek uzyskanych z imprez. Społeczny zarząd — kierując się odpowiednim regulaminem — przydzielać będzie doroczne nagrody za osiągnięcia naukowe, techniczne i artystyczne oraz stypendia naukowe i artystyczne za realizację określonych zadań.

Z inicjatywy grupy działaczy społeczno-kulturalnych osady Lyse utworzono Kurpiowskie Towarzystwo Społeczno-Kulturalne. Stowarzyszenie to należy do najbardziej aktywnych towarzystw regionalnych na terenie woj. białostockiego.

Terenem działania KTSK są trzy pow. kurpiowskie: kolneński i łomżyński w woj. białostockim oraz ostrołęcki w woj. warszawskim.

Kurpiowskie Towarzystwo Społeczno-Kulturalne ściśle współpracuje z Muzeum w Łomży i bibliotekami. Towarzystwo dąży do tego, aby zgromadzić kompletny księgozbiór, tematycznie związany z histo-

rią i współczesnością tej ziemi. Dużą troskę KTSK wykazuje również o ochronę wytworów kurpiowskiej sztuki ludowej.

*

Z inicjatywy Mazowieckiego Ośrodka Badań Naukowych działają terenowe stacje naukowe w Mławie, Ciechanowie, Żyrardowie i w Siedlcach. Placówki te gromadzą księgozbiory naukowe, organizują seminaria doktoranckie, prowadzą badania naukowe nad rozwojem przemysłu, historią Mazowsza itp.

Ośrodek wydaje też monografie miast i zakładów przemysłowych, opracowania zbiorowe, np. *Wrzesień 1939 na Mazowszu*. Rozpoczęto też seryjne wydawnictwo *Biblioteka Mazowiecka*, w którym ukazały się tomy poświęcone Władysławowi Broniewskiemu i obronie Modlina. W przygotowaniu jest wiele wydawnictw o charakterze źródłowym, jak np. *Iura Masoviae*. Ośrodek wydaje także periodyk pt. *Rocznik Mazowiecki*.

*

Na Śląsku trwają prace przy zakładaniu Leśnego Pasa Ochronnego GOP, który obejmie ponad 60 tys. ha. W ramach tego przedsięwzięcia drzewa mało odporne na zanieczyszczone gazami przemysłowymi powietrze, wymienione będą na silniejsze; powstaną dziesiątki ośrodków rekreacyjnych, usytuowanych w Pasie Ochronnym, wybudowane zostaną zbiorniki wód, czyli sztuczne jeziora etc.

Teren objęty Leśnym Pasem Ochronnym został podzielony na wiele odcinków, na których poszczególne powiaty realizują przydzielone im zadania. W 12 miesięcy pow. tarnogórski zażyczył i zazielenił w ramach akcji rozbudowy Leśnego Pasa Ochronnego GOP 186 ha nieużytków. Zasadził na nich ok. 300 tys. drzew i blisko 200 tys. krzewów.

Większość prac wykonana została w czynie społecznym. Wzięło w nich udział 16 tys. dorosłych i 11 tys. młodzieży. Na czoło w powiecie przy realizacji zadań wysunęła się ludność miejscowości górniczych: Piekary Śląskie i Radzionków. W tej chwili najintensywniejsze prace prowadzone są w „rejonie cynku”, tzn. Miasteczku Śl.

*

W Bydgoszczy powstaje wielki, dobrze zagospodarowany obiekt rekreacyjny — Leśny Park Kultury. Został on zlokalizowany na obszarze 600 ha w malowniczych okolicach stadionu „Zawiszy”, Rynkowa i Myślęcinka.

Obiekt składać się będzie z trzech atrakcyjnych rejonów: parkowo-leśnego, sportowo-rekreacyjnego i dydaktyczno-wystawowego. M. in. będą tam urządzone wystawy rolnicze, powstanie ogród zoologiczny oraz skansen etnograficzny. Wzniesiony zostanie komfortowy hotel na 200 miejsc oraz zespoły lokali gastronomiczno-rozrywkowych wraz z terenami dla urządzania różnych imprez. Dalej — obiekty dla uprawiania sportów i sztuczne jezioro w rejonie przeznaczonym do cichego wypoczynku.

Projekt obiektu, który ma zadość uczynić wymogom pełnego wypoczynku, powstał w Wojewódzkiej Pracowni Urbanistycznej w Bydgoszczy. Jego budowa rozpocznie się w 1972 r.

*

Ostatnio siedem miejscowości uznanych zostało za uzdrowiska. Są to: Augustów w woj. białostockim, Wieliczka w woj. krakowskim, Międzyzdroje w woj. szczecińskim oraz Bolków, Kowary, Przerzeczyn i Trzebnica w woj. wrocławskim. Wszystkie te miejscowości posiadają bogate złoża różnego rodzaju mineralnych zasobów leczniczych i zostaną przekształcone w ośrodki kuracyjne. Będą tam stopniowo budowane zakłady przyrodolecnicze i sanatoria.

Aby zapewnić nowym ośrodkom należyty rozwój, opiekę nad nimi powierzono znanym już i renomowanym uzdrowiskom. I tak np. kierownictwo uzdrowiska w Konstancinie będzie się opiekować Augustowem, Wieliczka została organizacyjnie przyłączona do Szczawnicy, Międzyzdroje do Świnoujścia, a Bolków i Kowary — do Cieplic.

Obecnie w kraju istnieją 43 miejscowości uzdrowiskowe.

*

Dolny Śląsk jest najzasobniejszym w wody lecznicze regionem kraju. Tu znajduje się największe skupisko balneologicznych ośrodków, obejmujących prawie 75 proc. wszystkich miejsc sanatoryjnych.

Dzięki intensywnym poszukiwaniom woj. wrocławskie wzbogaci się o nowe uzdrowisko. W ostatnim czasie w pobliżu Bolkowa, w Starych Rochowicach odkryto źródła wód głauberskich, mających zastosowanie przy leczeniu schorzeń przewodu pokarmowego. Planuje się w pierwszej kolejności uruchomienie rozlewni wód. Dalsze projekty przewidują zbudowanie sanatorium na 800 osób.

Oprócz tego w Kowarach, w starej wyeksploatowanej sztolni, uruchomi się oryginalne podziemne inhalatorium — odkryte tu wody doskonale nadają się dla celów leczniczych. W Kowarach zaadaptuje się do celów sanatoryjnych budynek na 200 miejsc.

Prowadzone od kilku lat w Cieplicach poszukiwania źródeł ciepłych wód zostały uwieńczono powodzeniem. Ekipy wrocławskiego przedsiębiorstwa geologicznego natrafiły, na głębokości 600 m na źródła wody mineralnej o temperaturze dochodzącej do 45°.

Wstępne badania laboratoryjne wykazały, że woda ta posiada właściwości radocenne. Odkrycie to pozwoli znacznie rozszerzyć zakres usług uzdrowiska w Cieplicach.

Komisja Opieki nad Zabytkami Zarządu Głównego PTTK zorganizowała w dniach 4—9 VI 1970 r. — objazdową naradę szkoleniową pracowników muzealnych PTTK. Objazd odbył się na trasie siedzib muzeów PTTK: Warszawa — Grodzisk Mazowiecki — Podębcice — Sulejów — Miechów — Olkusz — Myślenice — Dobczyce — Nowy Targ — Gorlice — Lubaczów — Puławy — Warszawa.

W czasie objazdu uczestnicy bezpośrednio zapoznali się ze stanem i stylem pracy odwiedzanych placówek, zasobem ich muzealiów, dokumentacją, stanem zachowania zabytków i wystawiennictwem; poznali pracę oświatową muzeów i stosunek władz terenowych do muzeów PTTK; mieli możliwość wglądu w warunki lokalowe, finansowe itp. W czasie pobytu w licznych muzeach terenowych przeprowadzono interesujące dyskusje i rozmowy z kierownikami społecznymi i asystentami muzeów, z wieloma działaczami krajoznawstwa oraz opiekunami zabytków.

Liczące 26 tys. mieszkańców Suwałki świętowały jubileusz 250-lecia. Uroczystości te poprzedzono długotrwałą akcją prac społecznych i czynów, a łączna wartość tych prac wyniosła 7,5 mln zł. Odremonowano i odświeżono wiele starych kamieniczek projektowanych przez słynnych architektów: Antoniego Corazziego, Piotra Aignera i Henryka Marconiego. Na ulice wyruszyły pierwsze w historii Suwałk autobusy komunikacji miejskiej.

W 2 poł. XIX w. natrafiono w kopalni soli w Wieliczce na oryginalną grotę kryształową. Nie doceniono wówczas jednak jej piękna i bezcennej wartości jako pomnika przyrody. Dopiero pod koniec XIX w. na skutek usilnych starań miłośników przyrody ojczyznej niezwykle piękne kryształy znalazły się pod ochroną.

W ostatnim czasie kryształowa grotła stała się przedmiotem zainteresowania ze strony towarzystwa miłośników Wieliczki oraz oddziału PTTK. Wspólnie z Państwową Radą Ochrony Przyrody podejmuje się wysiłki dla odpowiedniego jej zabezpieczenia i udostępnienia zwiedzającym.

Najważniejszym problemem jest utrzymanie w nienaruszonym stanie mikroklimatu grotły. W związku z tym planuje się zbudowanie, biegnącego poprzez grotę, szklanego tunelu. Przez jego ściany podziwiać będzie można osobliwości kryształowej grotły. Turyści dochodzić będą do niej pieszo — poprzez niezwykle ciekawe i pełne uroku wyrobiska — lub dojeżdżać elektryczną kolejką, którą planuje się tutaj uruchomić.

W 1970 r. podjęto roboty górnicze, które mają być zakończone w 1973 r.

W Lublinie został powołany Wojewódzki Komitet Ochrony Środowiska Człowieka, w skład którego weszli przedstawiciele organizacji politycznych i społecznych, naukowcy, działacze gospodarczy itd.

Komitet będzie koordynował wszelkie poczynania dotyczące ochrony naturalnego środowiska człowieka, w szczególności będzie opiniował lokalizację nowych obiektów przemysłowych i osiedli, czuwał nad ochroną gleb przed zanieczyszczeniami przemysłowymi i chemicznymi itp. Lokalne komitety ochrony środowiska człowieka mają też powstać w większych ośrodkach miejskich Lubelszczyzny, m. in. w Lublinie, Zamościu, Chełmie Lub. i Puławach.

Huta im. Lenina jest pierwszym zakładem w kraju, w którym utworzono nowe stanowisko — głównego inżyniera do spraw ochrony środowiska.

W dziale, który zatrudnia kilkudziesięciu inżynierów i techników prowadzi się będzie badania nad zagadnieniami czystości wód i powietrza w kombinacie. Systematycznie prowadzona będzie kontrola urządzeń ochronnych oraz przestrzegania wszelkich przepisów i norm w tym zakresie.

sie. Jedną z najważniejszych spraw w dziedzinie ochrony środowiska jest neutralizacja szkodliwych odpadów produkcyjnych.

Powołanie głównego inżyniera d/s ochrony środowiska jest dowodem wielkiej troski o przyrodę w okolicach huty.

Podkreślenia wymaga fakt, że chociaż w ciągu ostatnich 6 lat produkcja Huty im. Lenina wzrosła niemal dwukrotnie, to jednak ustalone w 1965 r. normy zanieczyszczenia atmosfery i wody nie zostały dotychczas przekroczone.

*

Harcerze w ramach tzw. Akcji KANO (kłosa na okopach) uporządkowali wiele miejsc walki i opiekują się pomnikami walki i męczeństwa. Uczestnicy obozów OHP pracują co roku nad uporządkowaniem Wału Pomorskiego i budową drogi łączącej Zdbice z Golcami. Wiele prac wykonują w czynie społecznym uczestnicy organizowanych przez ZMS rajdów Szlakiem zdobywców Wału Pomorskiego.

*

Cedynia, małe miasteczko w woj. szczecińskim pamięta jeszcze czasy Mieszka I. Była to wówczas solidna twierdza, strzegąca zachodnich granic Polski na Odrze. W dniu 24 VI 972 r. Mieszko I wraz ze swym bratem Czciborem stoczyli w tym miejscu zwycięską bitwę z wojskami margrabiów Hedona i Zygryda. Zadecydowała ona o przynależności Pomorza do Polski. W okresie późniejszym Cedynię opanowali jednak Brandenburczycy.

Podczas II wojny światowej została zburzona znaczna część miasta, obecnie już całkowicie odbudowana.

Atrakcję turystyczną Cedyni stanowi wiele zabytków architektonicznych oraz znajdujący się w pobliżu rezerwat ptaków. Dodatkowym walorem tej miejscowości jest jej malownicze położenie na wzgórzu nadodrzańskim.

*

Ziemia kielecka zasobna jest w unikalne zabytki architektoniczne, ostatnio przeprowadzona weryfikacja wykazała, że jest ich na terenie województwa 1455, w tym aż sześć zaliczonych do grupy „zero” (naj-



Na wędrowce turystycznej

A. Czarnowski

wybitniejsze okazy w skali światowej). Do tej grupy zalicza się: pałac w Kielcach, zamek Ossolińskich w Ujeździe, zespół pocysterski w Podklasztorzu k. Sulejowa, zespół opactwa cystersów w Wąchocku, układ urbanistyczno-architektoniczny i krajobrazowy Sandomierza oraz zespół poklasztorny w Sandomierzu.

Ponadto na terenie woj. kieleckiego znajdują się 83 obiekty grupy I o wybitnej wartości europejskiej, 263 zabytki o dużej wartości w skali krajowej, zaliczane do grupy II oraz 608 obiektów o wybitnej wartości w skali województwa (grupa III).

W 400-letnim Rakowie natrafiono na tajemnicze lochy i korytarze. Są to prawdopodobnie fragmenty podziemnego labiryntu, który istniał w średniowieczu i służył mieszkańcom jako schronienie w czasie najazdów wroga.

Przypuszcza się, że lochy powstały w czasach, w których Raków był ośrodkiem organizacyjnym Braci Polskich, miejscem synodów i siedzibą Głównej Szkoły Ariańskiej założonej w 1604 r. przez Jakuba Siemińskiego.

Jaskinia Niedźwiedzia, położona na północnym stoku masywu Śnieżnika — na terenie czynnego kamieniołomu „Kletna” — budzi zainteresowanie naukowców ze względu na niezwykle ciekawą, wielobarwną szatę naciekową, osobliwości mikroklimatu i fauny, a także znajdujące się w niej od tysięcy lat cmentarzysko zwierząt z epoki lodowcowej.

Ostatnio grupa speleologów z Akademickiego Klubu Turystycznego dokonała rewelacyjnego odkrycia. Po przekopaniu potężnego usypiska, grotolazi przedarli się na teren jakby podziemnego pałacu, ozdobionego wspaniałymi okazami stalaktytów, kalcytowych pereł i nacieków o fantastycznych kształtach. Nowo odkryty ciąg korytarzy i komnat wypełniony jest, podobnie jak przedtem znana część jaskini, kośćmi zwierzęcymi, zwłaszcza niedźwiedziemi. Łączna długość tej części jaskini, którą płynie podziemna rzeka, wynosi ok. 1000 m. Cała Jaskinia Niedźwiedzia liczy więc prawie 2 km długości.

Speleolodzy z Bielska-Białej, działający przy klubie PTTK, spenetrowali dokładnie rejon Beskidu Śląskiego i odkryli 15 nieznanych dotąd jaskiń górskich. Najwięcej

jaskiń znajduje się w rejonie Klimczoka, Skrzycznego, Skalistego i Malnowskich Skał. Odkryto m. in. nowe korytarze i rozgałęzienia w jaskini na Trzech Kopcach i unikalną jaskinię lodową w Szczyrku.

Systematycznie zwiększa się liczba turystów odwiedzających Łągów w Górach Świętokrzyskich. Atrakcją są m. in. jaskinie, znajdujące się w północno-zachodniej części miasteczka, które składają się z kilku sal. Największe — to „Duża Komora” i „Dolna Sala”.

Przed 40 laty w Gorlicach powstał Oddział Polskiego Towarzystwa Tatrzańskiego, który zaczął organizować i propagować turystykę w Beskidzie Niskim. Tradycje te rozwija nadal PTTK.

W 1973 r. przypada stulecie PTT i zarazem setna rocznica polskiej turystyki. Wkładem gorlickich działaczy PTTK w upamiętnienie tej rocznicy, będzie opracowanie historii turystyki Beskidu Niskiego.

W dniach 5—7 VI 1970 r. w Miechowie odbyły się uroczystości związane z obchodami 60-lecia Muzeum Regionalnego PTTK Ziemi Miechowskiej. Z tej okazji wyremontowano pomieszczenia w salach poklasztornych, gdzie się mieści Muzeum, zmieniono częściowo ekspozycję oraz utworzono filię w Raclawicach.

W uroczystościach udział wzięli przedstawiciele władz PTTK — Zarządu Głównego i Zarządu Okręgu oraz grono pracowników muzeów PTTK odbywających szkolenie muzealne.

W czasie spotkania wygłoszono odczyt n. t. *Szkice z dziejów Ziemi Miechowskiej, O działalności Muzeum Regionalnego PTTK w Miechowie, Wykopaliska archeologiczne w Iwanowicach i Niedźwiedziu.*

W czasie uroczystości wielu działaczy Oddziału PTTK w Miechowie zostało odznaczonych Złotymi i Srebrnymi Odznakami PTTK.

W maju 1943 r. oddział Gwardii Ludowej — „Promieniści”, którym dowodził Czesław Szymański — „Ceniek”, stoczył w lasach psarskich koło Główna zwyciężył bój z przeważającymi siłami hitlerowskimi. Na skutek denuncjacji „Promieniści” zostali otoczeni przez żandarmerię hitlerowską. W nierównej walce zginęło sześciu mło-

dych partyzantów, a wśród nich dowódca Czesław Szymański.

W miejscu pamiętnej bitwy odbył się wielki wiec młodzieży ZMS.

W czasie uroczystości b. członkowie oddziału „Promienistych” — Zdzisław Rzeźniczak, Jerzy Rogowski, Tadeusz Reiszko, Stefan Grodecki, Zygmunt Malczewski, Kazimierz Zieliński, Czesław Wróblewski i Aleksander Płocki udekorowani zostali Srebrnymi Odznaczeniami im. Janka Krasickiego.

Na płycie pomnika ku czci poległych partyzantów młodzież złożyła wieńce i kwiaty.

Przed południem kwiaty złożono również przy tablicy pamiątkowej umieszczonej na domu przy ul. Piotrkowskiej Nr 83 w Łodzi. Tablica ta upamiętnia jedną z akcji zbrojnych „Promienistych”.

Zabytkowe, Główne Miasto w Gdańsku, zniszczone doszczętnie w czasie działań wojennych, jest prawie w całości odbudowane.

Pieczołowicie zrekonstruowana Starówka jest zabytkiem najwyższej klasy „0”, tworząc unikalny, jeden z największych w Europie, kompleks miejski ze wspinałymi obiektami średniowiecznej, renesansowej i barokowej architektury, zdobionej charakterystycznymi dla Gdańska detalami rzeźbiarskimi i metaloplastycznymi oraz jedynymi w swoim rodzaju przedprożami.

Pod ruinami zamku obronnego w Iłży znajdują się tajemnicze lochy i korytarze. Podziemny labirynt nie został jeszcze dokładnie zbadany i nie wiadomo dokąd poszczególne ciągi korytarzy prowadzą.

Zamek w Iłży został wybudowany w 1340 r. przez biskupa krakowskiego Jana Grota i został częściowo zniszczony w czasie wojen. Pozostałe ruiny zamku zostaną zabezpieczone i udostępnione turystom. Przeprowadzi się m. in. remont schodów prowadzących na basztę, z której turyści będą mogli podziwiać panoramę Iłży.

Sprawnie przebiega odbudowa zabytków na wzgórzu katedralnym we Fromborku. W tych dniach ekipy gdańskiego „Mostostal” przystąpiły do montowania kopuły na tzw. wieży Radziejowskiej, pochodzącej z XV w. i nadbudowanej w XVII w.

Kilkunastotonowa konstrukcja stalowa kopuły pokryta zostanie następnie mie-

dzianą blachą. W wieży mieścić się będzie m. in. planetarium, dla którego urządzenie zostały już sprowadzone z zakładów optycznych Zeissa w Jenie (NRD).

Już ponad 800 stałych punktów Informacji Turystycznej działa na terenie naszego kraju. Działalność tych punktów odgrywa coraz poważniejszą rolę wobec rozszerzającego się stale ruchu turystycznego, który w 1970 r. objął 62 mln osób (wzrost o 5,5% w porównaniu z 1969 r.).

Szczególne znaczenie ma organizowanie stałych punktów na trasach tranzytowych i przejściach granicznych, gdzie przebywający turyści zagraniczni mogą zapoznać się z walorami poszczególnych regionów i programami pobytu. Poza tym punkty „IT” udzielają także pomocy w zakresie usług hotelarskich i gastronomicznych. Można w nich także nabyć pamiątki regionalne, wydawnictwa turystyczne itp.

Na wsi polskiej działa obecnie ponad 17 tys. sekcji i klubów turystycznych LZS zrzeszających blisko 475 tys. członków. Turystyka staje się więc coraz bardziej popularną formą wypoczynku mieszkańców wsi.

W 1970 r. na wsi zorganizowano ponad 135 tys. imprez turystycznych — rajdów, zlotów, wycieczek krajoznawczych, w których uczestniczyło ponad 2,5 mln osób. Jest to duże osiągnięcie, zważywszy, że zorganizowane formy turystyki zapoczątkowane zostały przez zrzeszenie LZS dopiero przed 10 laty.

Dla uczczenia 25 rocznicy wyzwolenia Łodzi *Dziennik Łódzki*, PBP „Orbis” i SBP „Turysta” wraz z kołem przewodników PTK zorganizowały sześć bezpłatnych wycieczek autokarowych po Łodzi. Wycieczki były przeznaczone przede wszystkim dla wychowanków domów dziecka. Skorzystało z nich ponad 300 dzieci.

W woj. krakowskim poza obszarami górskimi i wysokogórkimi wyznaczonych jest 1325 km nizinnych szlaków turystycznych. Najdłuższe z nich to szlaki: *Partyzantów Ziemi Krakowskiej*, *Orlich Gniazd*, *okręgu Krakowski i Kościuszkowski*. W ciągu ostatnich lat przybyło ponad 500 km nowych szlaków nizinnych w powiatach: krakowskim, olkuskim, chrzanowskim i tarnowskim.



Nowoczesny ośrodek wypoczynkowy

CAF

Z inicjatywy Krakowskiej Okręgowej Komisji Turystyki Pieszej PTTK ustanowiono m. in. odznaki: *Za wytrwałość, Szlakami chwały oręza polskiego i Szlakami Polski Ludowej.*

*

Szlak rzeki Krutyni i kilkunastu jezior Puszczy Piskiej zaliczany jest do najpiękniejszych na Warmii i Mazurach i cieszy się dużym powodzeniem wśród turystów-kajakarzy krajowych i zagranicznych. Większość stanic wodnych na szlaku, prowadzącym od Sorkwit k. Mrągowa do jeziora Beldany i dalej do Mikołajek lub Rucianego, wymaga jednak modernizacji. Prace te prowadzi PTTK. Wymieni się m. in. części wyposażenia oraz dokona niezbędnych remontów stanic. Wszystkie prace mają być zakończone w połowie 1972 r.

*

Jubileuszowy zjazd z okazji 60-lecia istnienia Sandomierskiego Oddziału PTTK zorganizowany został w dniach 26—27 września 1970 r.

W programie zjazdu odbył się uroczysty przemarsz członków PTTK przez miasto i złożenie wieńców na miejscu straceń. W części oficjalnej wysłuchano referatu na temat działalności sandomierskiego oddziału PTTK w latach 1910—70. Z okazji tej uroczystości oddział otrzymał sztandar organizacyjny, a zasłużonym działaczom oddziału wręczono odznaczenia państwowe i organizacyjne.

Czynna była wystawa obrazująca 60-letni dorobek oddziału.

*

Stolica Dolnego Śląska zyskała dwie nowe atrakcje turystyczne. Biegnącymi przez miasto kanałami Odry zaczął kursować regularnie tramwaj wodny. Stateczek, zbudowany w czynie społecznym przez załogę wrocławskiej stoczni remontowej, zabiera na pokład jednorazowo 50 pasażerów. Tramwaj wodny kursuje trasą prowadzącą przez śródmieście i zabytkowy Ostrów Tumski. Od pierwszego dnia cieszy się dużym powodzeniem wśród wrocławian.

Nie mniejszą atrakcją stolicy Dolnego Śląska jest tramwaj — zabytek, wiernie zrekonstruowany według wzorów XIX-

-wiecznych tramwajów konnych. Od swego pierwowzoru różni się jedynie tym, że porusza się ulicami bez zaprzęgu konnego, napędzany nowoczesnym silnikiem elektrycznym. XIX-wieczny tramwaj wyremontowali w czynie społecznym pracownicy warsztatów MPK, a studenci PWSP ozdobili go barwnymi rysunkami przedstawiającymi scenki z ówczesnej epoki.

*

25 IV 1970 r. odbyły się uroczystości związane z XX rocznicą powstania Muzeum Regionalnego PTTK w Puławach. Z tej okazji Oddział PTTK wybił specjalny medal okolicznościowy, a w muzeum otwarto dwie nowe wystawy w Domu Gotyckim *Podróże egzotyczne i sztuka dalekich lądów*, a w sali gotyckiej pałacu *Piękno ziemi lubelskiej w dawnym rysunku*.

*

Członkowie koła PTTK i SKKT przy Technikum Hodowli Roślin i Nasiennictwa w Sobieszynie-Brzozowej przystąpili do wytyczania szlaku turystycznego im. gen. Franciszka Kleeberga. Będzie on prowadził z Kocka przez Wołę Gułowską, Okrzeję, Brzozową, Uleź i Sędowice do Dębina, a więc przez tereny walk grupy operacyjnej „Polesie”, która w 1939 r. pod dowództwem gen. F. Kleeberga stoczyła ostatnią wielką bitwę wrześniewej kampanii.

*

Jedyną wsią letniskową, której malownicze okolice, wśród lasów i jezior, zwiedza się regionalnym zaprzęgiem konnym, jest Wielki Mędromierz k. Tucholi. Znajduje się tu, urządzony w stylu dawnego dworku szlacheckiego, pensjonat „Turysta”.

Letnisko słynie jako „oaza spokoju”, a prawdziwym rarytasem kulinarnym miejscowej gastronomii są dania staropolskie przyrządzane z drobiu i prosiaków hodowanych w gospodarstwie ośrodka.

Pensjonat dysponuje 24 miejscami, które często zajmują mieszkańcy Warszawy, Krakowa i Białegostoku.

*

Turystom udającym się na Wybrzeże Gdańskie, zwłaszcza zmotoryzowanym, zapewniono jeszcze jedną atrakcyjną placówkę gastronomiczną. Powstała ona w miejscowości Pszczółki pod Tczewem, a mieści się w starym wiatrak. Odremontowane wnętrze zostało urządzone w stylu

dawnej gospody. Na wolnym powietrzu ustawiono stół zmontowany z kół młyńskich. Specjalnością wiatrakowej kuchni są pieczone kurczęta.

*

W październiku 1970 r. w Jaszowcu odbyło się Ogólnopolskie Seminarium Gawędziarzy Ludowych. Referentami są wybitni naukowcy z kraju, a także z zagranicy. Referaty opracowali m. in.: prof. dr Alfred Zaręba z krakowskiego Uniwersytetu Jagiellońskiego, doc. dr Dorota Simonides z Wyższej Szkoły Pedagogicznej w Opolu, doc. dr Józef Ligęza, dyrektor Muzeum Górnośląskiego, doc. dr Daniel Kadłubiec z Czechosłowacji.

Na seminarium zaproszono również gawędziarzy i działaczy kulturalno-oświatowych z całej Polski. Seminarium odbywało się w ramach programu uczczenia 50 rocznicy Powstań Śląskich.

*

Duże zasługi w walce o polskość Śląska Cieszyńskiego zwłaszcza przed I wojną światową, posiada założona w 1896 r. w Cieszynie szkoła-gimnazjum, która dziś nosi nazwę Liceum Ogólnokształcącego im. A. Osuchowskiego.

Ta zaśluzona placówka nauczania obchodziła uroczystość 75-lecia swego istnienia. W ramach uroczystości odbyła się w Cieszynie specjalna sesja naukowa, poświęcona dziejom dawnego gimnazjum, a młodzieży wręczono sztandar, który im zafundowała załoga cieszyńskiej „Ponarfany”.

*

Pracownik Państwowego Muzeum w Bielsku-Białej, muzykolog Jan Tacina, znawca folkloru beskidzkiego, w czasie 40-letniej działalności badawczej zebrał — ratując często od całkowitego zapomnienia — ok. 12 tys. pieśni i przyśpiewek wraz z materiałami źródłowymi. Pochodzą one z regionu Beskidów, Śląska Cieszyńskiego i Opolskiego.

Badacz folkloru przygotowuje zebrane pieśni do druku. Wcześniej już opublikował w wydawnictwie „Śląsk” m. in. zbiór starych pieśni *Gronie, nasze gronie* oraz *Pieśni ludowe Śląska Opolskiego*.

*

Z okazji 75-lecia Krakowskiego Towarzystwa Fotograficznego i Międzynarodowego Roku Ochrony Przyrody został zorga-

nizowany ogólnopolski konkurs-wystawa pt. *Przyroda i krajobraz regionu krakowskiego oraz potrzeba ich ochrony*. Organizatorzy konkursu oczekują fotogramów przedstawiających krajobraz, pomniki przyrody, parki miejskie, zamki, ruiny, charakterystyczne rośliny i zwierzęta oraz przykłady niszczenia przyrody i działalności społecznych opiekunów naturalnego środowiska.

Uczniowie Technikum Chemicznego we Włocławku przy pomocy nauczycieli historyków i plastyków urządzili w salce szkolnej „Izbę Pamięci Narodowej”, gdzie zgromadzono historyczne już pamiątki z okresu okupacji.

Wśród eksponatów są listy więźniów z obozów koncentracyjnych, numery więzienne, karty pracy wydawane przez okupanta, a także odznaczenia bojowe. Większość zebranych dokumentów dotyczy przesładowania mieszkańców Włocławka i okolic.

W pobliżu Żagania w czasie II wojny światowej znajdowały się niemieckie obozy jenieckie. Ze wszystkich zakątków Europy przywożono tu jeńców wojennych, którzy wegetowali w nieludzkich warunkach. Wielu zginęło z głodu, chorób, podczas ucieczek i masowych egzekucji.

Przed kilku laty z inicjatywy żagańskiego ZBoWiD rozpoczęto zbierkę pieniędzy na budowę izby pamiątek. Wiele prac przy budowie izby wykonały w czynnie społecznym zakłady pracy. Obecnie dobiegają one końca. Zespół plastyków przygotowuje wyposażenie wnętrza izby pamiątek na terenie stalagu VIII-C oraz ekspozycje muzealną.

Rada Ochrony Pomników Walki i Męczeństwa oraz Zarząd Główny PTTK zorganizowały ogólnopolski konkurs dla osób prowadzących działalność turystyczno-krajoznawczą. Celem konkursu jest podsumowanie dotychczasowych prac w zakresie popularyzowania miejsc walki i męczeństwa narodu polskiego, utrwalenie zdobytych doświadczeń metodycznych oraz zainteresowanie społeczeństwa opieką nad miejscami pamięci narodowej.

Najciekawsze prace zostaną nagrodzone oraz opublikowane w wydawnictwach organizatorów konkursu.

Słynny z flisactwa Ulanów nad Sanem staje się ośrodkiem wypoczynkowym dla załogi kombinatu metalurgiczno-hutniczego w Stalowej Woli. Jest tam już 35 domków campingowych o 270 miejscach i pawilon gastronomiczny. W 1970 r. wypoczywało tam 32 tys. osób. W 1971 r. w Ulanowie ma powstać hotel i stolówka, a na rzece Tanew zbuduje się próg wodny. Wkrótce będzie to najlepiej wyposażony w woj. rzeszowskim ośrodek wypoczynkowy.

Pierwszym oddziałem PTTK na ziemi lubuskiej, który za swą aktywną działalność wyróżniony został sztandarem ufundowanym przez Prezydium PRN, jest oddział w Żaganiu. Akt wręczenia sztandaru dokonany został na VIII Zjeździe Oddziału PTTK. Należy przy tym zaznaczyć, że żagański oddział działa już 10 lat i ma na swym koncie wiele akcji i poczynań, które spowodowały wzrost zainteresowania turystyką społeczeństwa tego powiatu.

Z okazji XV-lecia Orawskiego Parku Etnograficznego PTTK w Zubrzycy Górnej Okręgową Komisją Opieki nad Zabytkami PTTK w Krakowie, zorganizowała w Zubrzycy Górnej i Zakopanem w dniach 17—18 października 1970 r. XIV Zjazd Społecznych Opiekunów Zabytków Województwa Krakowskiego. Podczas obrad wysłuchano referatów: *Kultura Ludowa Orawy* — dr Wanda Jostowa, *Budownictwo drewniane Zakopanego i okolicy* — mgr inż. Wiesław Białas, *Szatasy tatrzańskie* — mgr inż. T. Stępień.

Pracownicy łączności przygotowali na bliski już sezon turystyczny specjalny informator pocztowy dla odwiedzających nasz kraj gości. Można go będzie otrzymać na wszystkich przejściach granicznych, w większych urzędach pocztowo-telekomunikacyjnych i w placówkach „Orbisu”. Początkowo 100-tysięczny nakład zostanie później zwiększony do pół miliona sztuk.

Folder zawiera: adresy i godziny otwarcia urzędów pocztowych, rozmieszczonych wzdłuż ważniejszych szlaków turystycznych, adresy stałe czynnych telefonów na tych trasach, taryfę opłat telekomunikacyjnych i ważniejsze przepisy pocztowe.

Informator podaje adresy większych sklepów filatelistycznych i przepisy celne

dotyczące wwozu i wywozu znaczków pocztowych. Wszystkie informacje podane są w 5 językach — polskim, rosyjskim, angielskim, niemieckim i francuskim.

*

W styczniu 1971 r. ukazała się *Panorama Polska* — bogato ilustrowany miesięcznik Towarzystwa Łączności z Polonią Zagraniczną *Polonia*, przeznaczony głównie dla czytelnika polonijnego, a będący kontynuacją dotychczasowego wydawnictwa *Nasza Ojczyzna*.

Pismo, służące umacnianiu więzów Polonii zagranicznej z krajem, prezentuje czytelnikom szeroką panoramę spraw polskich zarówno w kraju jak i na świecie. Znajdziemy tu materiały poświęcone wszechstronnym osiągnięciom kraju, wydarzeniom życia polonijnego, wkładowi Polski i Polaków w rozwój cywilizacji i kultury świata.

Zwraca uwagę bogata, nowoczesna szata graficzna *Panoramy*. Na blisko pięćdziesięciu stronach miesięcznika znaleźć można reportaże z życia kraju, jego najnowszej historii, życia społecznego, sztuki. Numer styczniowy zawiera m. in. materiały pióra Melchiora Wańkowicza, Karola Malczyńskiego oraz innych publicystów i dziennikarzy polskich. Sylwetka twórcy polskiej archeologii śródziemnomorskiej Kazimierza Michałowskiego otwiera cykl „Spotkania 1972”, który przedstawiać będzie wybitnych ludzi polskiej nauki i kultury. Specjalny dział „Panorama Polonii”, który tym razem przynosi rozmowy z polonijnymi inżynierami — gośćmi ubiegłorocznego kongresu NOT, prezentować będzie wydarzenia z życia wychodźstwa i sylwetki naszych rodaków żyjących za granicą. Obszerna rubryka — to listy od polonijnych czytelników. Dla dzieci — spe-

cialne dwie kolumny opowiadań i rysunków.

8-stronicowa okładka przynosi angielskie *resumé* ważniejszych materiałów: redakcja planuje powiększenie tej wkładki w celu zamieszczania pełnych tłumaczeń wszystkich tekstów.

*

Na Mazowszu istnieją 23 regionalne towarzystwa społeczno-kulturalne. Celem ich działalności jest popularyzowanie wiedzy o dziejach i tradycji danego regionu lub miejscowości.

Towarzystwa regionalne organizują i uczestniczą w imprezach kulturalnych i politycznych, popularyzują wiedzę o regionie w formie odczytów, prelekcji i wycieczek krajoznawczych, opiekują się zabytkami oraz miejscami upamiętnionymi w dziejach narodu polskiego. Inicjują wiele prac społecznie użytecznych mających na celu rozwój swego regionu.

Ponadto społeczno-kulturalne towarzystwa regionalne rozwijają działalność naukowo-badawczą nad historią regionu oraz wydają własne publikacje.

Koordinatorem i konsultantem tych prac jest Mazowieckie Towarzystwo Kultury. Od 1967 r. istnieje przy nim Ośrodek Badań Naukowych, który zrzesza 74 naukowców. Przy ośrodku pracuje 7 komisji specjalistycznych, zajmujących się działalnością wydawniczą, zagadnieniami językoznawczymi regionów, etnografią, upowszechnieniem wiedzy o Mazowszu itd.

Ośrodek Badań Naukowych Mazowieckiego Towarzystwa Kultury opracował wyczerpujący konspekt prac monograficznych, uwzględniający dane historyczno-geograficzne ziem, zagadnienia gospodarcze (ze szczególnym uwzględnieniem rolnictwa, jako specyfiki tych regionów) i problemy społeczno-kulturalne.