

Dlaczego krajoznawstwo?

3

KRAJOZNAWCZE DROGOWSKAZY

Krajoznawstwo należy do tych form sztuki, które w sposób szczególny przyczyniają się do kształtowania i podtrzymywania walorów krajoznawczych.

Sposobami sztuki krajoznawstwa jest krajoznawstwo i krajoznawstwo krajoznawcze. Jedną z podstawowych form krajoznawstwa krajoznawczego jest krajoznawstwo krajoznawcze, które w sposób szczególny przyczynia się do kształtowania i podtrzymywania walorów krajoznawczych.

Wykazanie przez krajoznawstwo krajoznawczego, że krajoznawstwo krajoznawcze jest formą sztuki, która w sposób szczególny przyczynia się do kształtowania i podtrzymywania walorów krajoznawczych, jest jednym z podstawowych zadań krajoznawstwa krajoznawczego.

Znaczenie krajoznawstwa krajoznawczego jest wielkie, ponieważ krajoznawstwo krajoznawcze jest formą sztuki, która w sposób szczególny przyczynia się do kształtowania i podtrzymywania walorów krajoznawczych.

Krajoznawstwo krajoznawcze jest formą sztuki, która w sposób szczególny przyczynia się do kształtowania i podtrzymywania walorów krajoznawczych.

Janusz Zdebski

– prof. dr hab., Rektor Akademii Wychowania Fizycznego w Krakowie, Prezes Zarządu Głównego PTTK. Wybitny krajoznawca i turysta, przede wszystkim górski: przewodnik tatrzański, przewodnik turystyki górskiej i znakarz szlaków turystycznych. Autor licznych publikacji naukowych i krajoznawczych, członek polskich i zagranicznych stowarzyszeń naukowych.

Adam Chyżewski

– docent dr hab. w Politechnice Łódzkiej. Prezes ZG PTTK w latach 1993–1997, wybitny krajoznawca i wytrawny turysta kolarz.

Włodzimierz Łęcki

– dr inż. budownictwa. Do 1990 pracownik naukowy Wydziału Melioracji Wodnych Akademii Rolniczej w Poznaniu. Wojewoda poznański w latach 1990–97. Obecnie w kierownictwie Poznańskiego Przeds. Budownictwa Przemysłowego „Jedynka Poznańska”. W PTTK od 1952, członek ZG PTTK. Przewodniczący społecznej Komisji Krajoznawczej ZG PTTK. Autor wielu przewodników i publikacji prasowych.

Kazimierz Denek

– prof. dr hab. w Uniwersytecie Adama Mickiewicza w Poznaniu na Wydziale Studiów Edukacyjnych w Zakładzie Dydaktyki Ogólnej. Wybitny pedagog, wychowawca pokoleń krajoznawców i organizatorów turystyki. Autor licznych prac naukowych i publikacji krajoznawczo-turystycznych. Członek honorowy PTTK.

Anna Becker-Kulińska

– sekretarz ZG PTTK, kieruje pracą Zespołu Programowego Zarządu Głównego Instruktor Krajoznawstwa Polski.

Marek Boguszewski

– specjalista w Zespole Programowym ZG PTTK współpracujący ze społecznymi komisjami i radami ZG PTTK, szczególnie zainteresowany turystyką i krajoznawstwem młodzieży szkolnej.

Dlaczego krajoznawstwo?

Krajoznawstwo należy do tych form aktywności ludzkiej, którym możemy przypisać znaczne walory kształcące.

Spróbujmy zatem usystematyzować te funkcje krajoznawstwa i dokonać ich zwięzłego opisu. Jedną z podstawowych cech aktywności krajoznawczej jest fakt, iż wyzwala ona nowe zainteresowania, skłania do pogłębiania wiedzy na dany temat, przyczynia się również do ukształtowania się u osobnika nowego systemu wartości.

Z punktu widzenia psychologii konsekwencje tego można rozpatrywać w kilku aspektach. Zwróćmy uwagę na dwa: indywidualny i społeczny.

Wykazanie przez jednostkę zainteresowań przyczynia się do rozwijania wiedzy, ukierunkowuje aktywność, wzbogaca i urozmaica tryb życia, stwarzając alternatywny dla pracy i obowiązków nurt działalności. Ta forma aktywności staje się dla człowieka czymś wartościowym i łączy się z pozytywnymi stanami emocjonalnymi. Można zatem stwierdzić, iż z nurtem poznawczym, intelektualnym, którym przesłane jest krajoznawstwo, łączy się nurt emocjonalny, wywołujący całą gamę przeżyć uczuciowych.

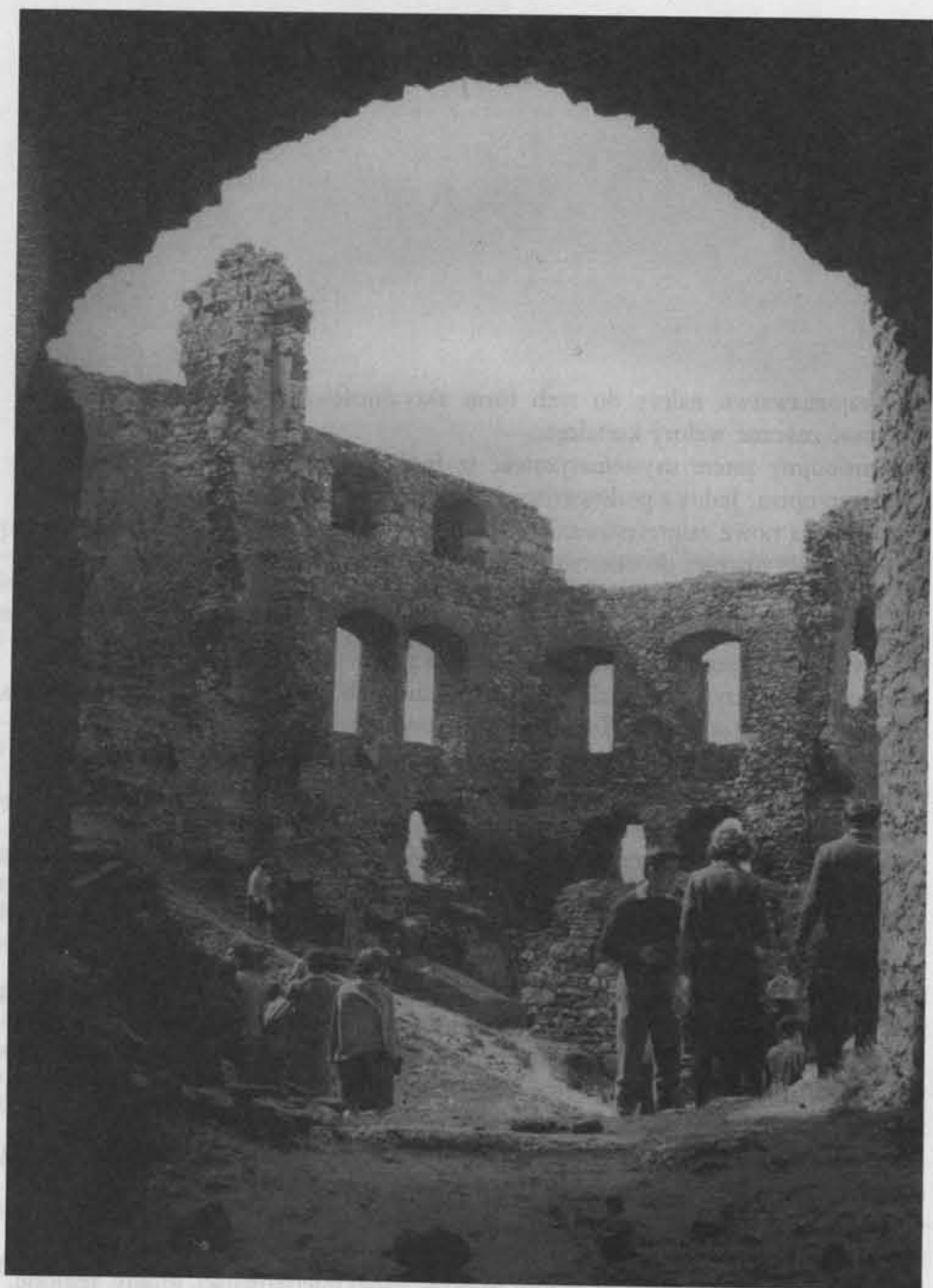
Tak ujmemy krajoznawstwo w aspekcie indywidualnym, jednostkowym. W naturalny sposób wypływa ono z elementarnych potrzeb ludzkich, jakimi są potrzeby poznania i rozumienia oraz potrzeba symulacji emocjonalnej.

Zwróćmy obecnie uwagę na społeczne aspekty kształtowania się systemu zainteresowań związanych z uprawianiem krajoznawstwa. Chciałbym tutaj zaakcentować nurt emocjonalny, o którym wspomniałem poprzednio.

Jeżeli poznajemy jakiś region lub konkretnie obiekty, zyskujemy o nich szerszą wiedzę, poznajemy ich dzieje, wówczas nasz stosunek do nich nabiera także zabarwienia emocjonalnego. Stajemy się w jakiś sposób związani z danym terenem czy obiektami, ich stan zaczyna nas obchodzić. To właśnie ten moment emocjonalnego zaangażowania jest podstawą zawiązania się stowarzyszeń regionalnych, klubów miłośników regionu, miejscowości czy obiektu.

Jest rzeczą oczywistą, że te stowarzyszenia, związki, itp. odgrywają niejednokrotnie istotną rolę w aktywizowaniu rozwoju danej miejscowości, gminy, regionu. Upowszechniają wiedzę o tym terenie, co może przyczynić się do ożywienia ruchu

turystycznego, stwarzając tym samym podstawy do rozwoju gospodarczego regionu. Mogą również przyczynić się do ochrony zagrożonych zniszczeniem i degradacją terenów czy obiektów zabytkowych.



Ogrodzieniec – ruiny zamku Bonerów z XVI w. Fot. Irena Skarżyńska

Innymi słowy, krajoznawstwo jest drogą kształtowania postaw wobec danego regionu, miasta, ziemi. Postawy te mają walor obiektywności, gdyż oparte są na znajomości zagadnienia. Nawiązujemy tutaj do znanych przemyśleń Aleksandra Janowskiego i innych prekursorów polskiego krajoznawstwa.

Aktywność krajoznawcza sprzyja nawiązaniu przez jednostkę kontaktów, znajomości z ludźmi o podobnych zainteresowaniach i pasjach. Jest to ważna cecha aktywności krajoznawczej, istotna dla funkcjonowania człowieka, szczególnie w sytuacji wzrastającej rywalizacji w środowisku pracy. Daje to jednostce możliwość znalezienia się w środowisku, w którym stosunki pomiędzy ludźmi oparte są na wspólnocie zainteresowań, a nie są nacechowane konkurencyjnością. W takim środowisku jednostka ma możliwość odgrywania innej roli, niż w zakładzie pracy, może zaspokajać swe potrzeby akceptacji, prestiż przynależności. Niejednokrotnie właśnie w środowisku ludzi o podobnych zainteresowaniach znajdujemy przyjaciół, towarzyszy wspólnych wędrówek.

Z wyróżnioną funkcją krajoznawstwa jako pomostu do nawiązania kontaktu z ludźmi o podobnych zainteresowaniach ściśle związana jest inna funkcja. Aktywność krajoznawcza pozwala człowiekowi na zmianę środowiska zarówno w aspekcie społecznym, jak również przestrzennym i kulturowym.

O tej pierwszej możliwości częściowo już wspominaliśmy. Jeżeli mamy okazję przebywania w kilku środowiskach społecznych, stwarza to możliwość urozmaicenia rytmu codziennego życia, czyni je barwniejszym i ciekawszym. Daje także pewien komfort psychiczny, poprzez możliwość wyboru, odejścia od pewnych spraw, na przykład, dla grup zawodowych związanych z przemysłem i techniką stwarza okazję do humanizacji działań.

Ważne jest również to, iż krajoznawstwo stwarza warunki do zmiany środowiska przestrzennego i kulturowego. Jeżeli wędrujemy szlakiem lemko-wskich cerkiewek w Beskidzie Niskim, to znajdujemy się w odmiennym od wielko-miejskiego środowisku kulturowym, jak również przestrzennym. Poza wszelkimi innymi wartościami jest to również forma profilaktyki zdrowotnej, dającej odprężenie psychiczne, relaks, zadowolenie. Krajoznawstwo jest wówczas także źródłem pozytywnych emocji płynących z obcowania z naturalnym środowiskiem.

Do wymienionych funkcji krajoznawstwa dodajmy następną. Sprzyja ono integracji życia rodzinnego, szczególnie w relacji rodzice-dzieci. Jeżeli na przykład rodzice wraz z dziećmi zwiedzają zamki Jury Krakowsko-Częstochowskiej, zapoznając je z ich dziejami, wówczas z jednej strony stwarzają pewną płaszczyznę wspólnych przeżyć, z drugiej wytyczają kolejne cele na przyszłość. Pomijam już tutaj aspekt wychowawczy i kształcący, który jest oczywisty. Wspólne przeżycia, plany dalszych celów do zwiedzania pogłębiają więzi emocjonalne pomiędzy rodzicami i dziećmi, tworzą sprzyjający klimat do wzajemnego zrozumienia i poznania.

Uprawianie krajoznawstwa daje człowiekowi możliwość twórczego działania, odkrycia nowych dla siebie zdarzeń, gromadzenia różnego rodzaju zbiorów i dokumentacji, przekazywania innym swej wiedzy i doświadczeń krajoznawczych.

Krajoznawstwo jest przedziwem, które pozwala nam według własnych upodobań kształtować nasz wolny czas, stwarza perspektywy na przyszłość, pozwala odczuwać satysfakcję z tego, co już poznaliśmy.

Możliwość ta związana jest z faktem, iż krajoznawstwo wymaga od nas aktywności, inwencji, inicjatywy. Bierne formy wypoczynku, zakładające czysto konsumpcyjne nastawienie jednostki, nie dają tego typu przeżyć.

Przedstawiona barwna i bogata paleta wartości, jakie niesie z sobą uprawianie krajoznawstwa dostępna jest jednak pod pewnymi warunkami. Są nimi spontaniczność i dobrowolność działania. Krajoznawstwo polega na świadomym wyborze, na autentycznej aktywności jednostki. Oznacza to w praktyce, że do podjęcia aktywności krajoznawczej należy przygotować jednostkę już w okresie edukacji szkolnej. Jednak, biorąc pod uwagę szerokie, wielostronne korzyści, jakie niesie ze sobą uprawianie krajoznawstwa, zarówno w aspekcie indywidualnego rozwoju człowieka, jak również w aspekcie społecznym poprzez kształtowanie postaw ludzkich, sądzę, iż działania takie są jak najbardziej uzasadnione.



Sosna przy pyłnej drodze k/Mielnika. Fot. A. Czarnowski