

# Program powiększenia sieci parków narodowych

## Stan obecny

Posiadamy obecnie 14 parków narodowych o łącznej powierzchni 125 tys. ha. Parki narodowe zajmują więc zaledwie 0,4% powierzchni całego kraju. Stawia to Polskę na odległym miejscu wśród krajów o rozwiniętej strukturze gospodarczej. Powierzchnia parków narodowych wynosi w USA 1,24%, w Japonii 5,38%, w Anglii 5,82%, w Czechosłowacji 0,72%.

Zbyt mała powierzchnia naszych parków narodowych relatywnie zwiększa frekwencję turystyczną — Tatrzański i Karkonoski Park Narodowy odwiedza corocznie ponad 3 mln turystów. W obu tych parkach przekroczona już została dopuszczalna frekwencja, ustalona na podstawie naturalnej odporności przyrodniczej. W stosunku do swej powierzchni najbardziej przeciążony jest Park Ojcowski, bijący pod tym względem smutny rekord światowy. Musimy się również liczyć z tym, że napór turystyczny stale rośnie, co wiąże się m.in. ze skracaniem czasu pracy.

Obecna sieć parków narodowych nie obejmuje wszystkich najcenniejszych obszarów. Jesteśmy krajem o dużym zróżnicowaniu naturalnych warunków przyrodniczych. W porównaniu z innymi krajami europejskimi posiadamy wyjątkowo cenne, niepowtarzalne zespoły przyrodnicze.

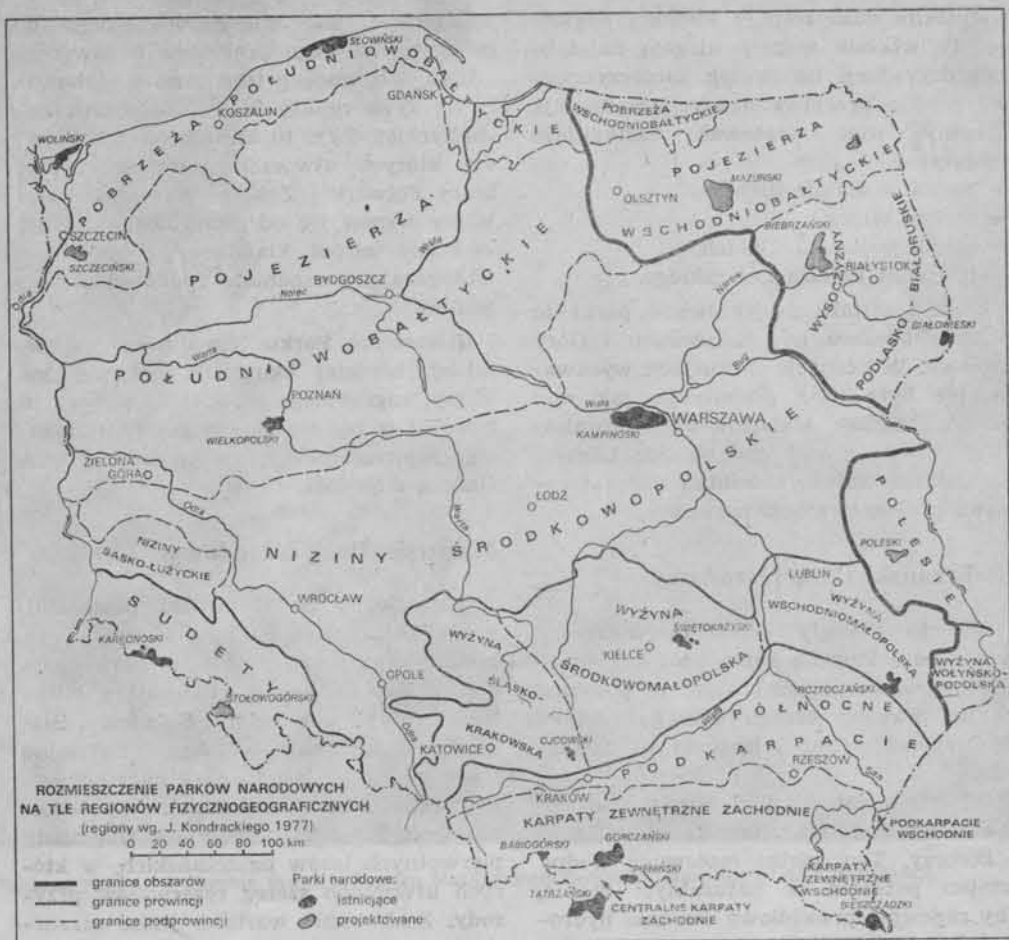
Długa była droga prowadząca do powstania i stopniowej realizacji idei parków narodowych. Przed drugą wojną światową utworzono w Polsce pięć parków narodowych (Białowiecki, Wielkopolski,

Babiogórski, Pieniński i Czarnohorski), a prace nad utworzeniem dalszych były bardzo zaawansowane (szczególnie Tatrzańskiego). Ogromne zasługi w rozwijaniu idei parków narodowych mają tacy przyrodnicy jak W. Szafer, W. Goetel, Z. Czubiński.

Po drugiej wojnie światowej rozpoczęto na nowo starania o odtworzenie dawnych, a następnie powołanie nowych parków narodowych. Pierwszy park narodowy powołany został w Białowieży już w roku 1947. Najwięcej, bo aż osiem parków powołano w latach pięćdziesiątych. W latach sześćdziesiątych przybyły tylko dwa, podobnie jak w latach siedemdziesiątych. Ostatni, Gorczański Park powstał w roku 1980.

Już z tego krótkiego zestawienia dat widać, jak bardzo osłabił w ostatnim okresie ruch ochrony przyrody. Nawet jeżeli tworzone nowe parki, to były one niewspółmiernie małe w stosunku do wartości danego obszaru. Tak przedstawiała się sytuacja w Bieszczadach, na Roztoczu i w Gorcach. Tymczasem szybko postępujące zmiany gospodarcze w kraju doprowadzają do bardzo daleko idących zmian w środowisku przyrodniczym. Musimy sobie zdać sprawę, że obecnie jest już ostatni moment, w którym można sporządzić docelową sieć parków narodowych. Pozostałe obszary ulegną tak daleko mogły już kwalifikować się w przyszłości do miana parków narodowych.

W ostatnich latach wzrosło też znacznie bezpośrednio zagrożenie parków na-



rodowych związane przede wszystkim z zanieczyszczeniem powietrza. Dotyczy to głównie Parku Ojcowskiego, a ponadto Karkonoskiego, Babiogórskiego i Tatrzańkiego.

Parki narodowe atakowane są przez masowo występujące szkodniki leśne (np. brudnica mniszka). Doprowadziło to do konieczności lotniczego rozpylania środków owadobójczych w Świętokrzyskim, a obecnie w Słowińskim Parku Narodowym. Przeprowadzanie tych zabiegów jest krytykowane przez przyrodników, jako niezgodne z podstawowymi założeniami parku narodowego. Masowe pojawianie się szkodników w parkach narodowych świadczy o tym, jak mało odpor-

ne są te niewielkie jednostki terytorialne.

Omówione tu motywy wskazują na pilną konieczność znacznego powiększania liczby i powierzchni naszych parków narodowych. Z tych też powodów w Państwowej Radzie Ochrony Przyrody opracowane zostały założenia dla docelowej sieci parków narodowych. Realizacja tej sieci polega na:

- utworzeniu sześciu nowych parków narodowych,
- powiększeniu powierzchni większości istniejących parków,
- utworzeniu wokół parków stref ochronnych.

Projektowane parki obejmują przede

wszystkim duże zespoły wodne i bagienne. Te właśnie zespoły ulegają najszybciej degradacji na skutek zanieczyszczenia wód i przeprowadzanych melioracji. Chcemy więc uratować następujące obiekty:

- bagna w dolinie Biebrzy,
- jezioro Wigry,
- zespół jezior mazurskich,
- fragment Polesia Lubelskiego.

Dwa pozostałe projektowane parki to puszcza bukowa pod Szczecinem i Góry Stołowe. W licznych dyskusjach wysuwane też były inne propozycje, jak np.: okolice Magury Małastowskiej, Suwalski Park Krajobrazowy czy okolice Łągowa Lubuskiego. A oto króciutka charakterystyka projektowanych parków.

### **Biebrzański Park Narodowy**

Jest to rozległy obszar największego w Polsce i Europie kompleksu bagiennego torfowisk niskich. Bagna te położone są na prawym brzegu dolnego odcinka Biebrzy, aż do jej połączenia się z Narwią.

Od wielu lat trwa dyskusja nad celowością meliorowania doliny Narwi i Biebrzy. Ten wielki rezerwuár wodny winien pozostać w naturalnym stanie, aby zapewnić prawidłowe warunki hydrologiczne Narwi, a tym samym i Zalewowi Zegrzyńskiemu, gdzie znajduje się ujęcie wody pitnej dla Warszawy. Przewiduje się włączenie do projektowanego parku również północnej części Bagien Biebrzańskich, gdzie znajdują się rezerwaty „Czerwone Bagno” i „Grzędy”.

Uratowanie Bagien Biebrzańskich stanowi jedno z najbardziej istotnych zadań stojących przed ochroną przyrody w naszym kraju.

### **Wigierski Park Narodowy**

Opracowany został projekt przekształcenia Wigierskiego Parku Krajobrazowego, powołanego w roku 1975, w park narodowy. Uzasadnione jest to wielkim

znaczeniem jez. Wigry, włączonego do międzynarodowego programu badawczego „Aqua”. W wodach tego jeziora zachowały się żywe relikty fauny skandynawsko-bałtyckiej. Żyje tu kilkadziesiąt bobrów, dla których utworzono dwa rezerwaty: Stary Folwark i Zakąty. W miejscowości Wigry wznosi się odrestaurowany XVIII-wieczny zespół klasztorny Kamedułów, wzbogacając wspaniałą panoramę tego jeziora.

Utworzenie Parku Narodowego zapewniłoby bardziej skuteczną ochronę jez. Wigry, zagrożonego ośrodkami wypoczynkowymi w rejonie Gawrychrudy oraz zanieczyszczeniami spływającymi Czarną Hańczą z Suwałk.

### **Mazurski Park Narodowy**

Opracowany został projekt przekształcenia Mazurskiego Parku Krajobrazowego, utworzonego w roku 1970, w park narodowy. Jest to obszar obejmujący dolny bieg Krutyni oraz jeziora: Śniadry, Bełdany, Mikołajskie, Mokre, Łuknajno i wiele innych. Jest to więc najwspanialszy zespół jezior mazurskich. W otoczeniu tych jezior zachowały się fragmenty pierwotnych lasów puszczańskich, w których utworzono szereg rezerwatów przyrody. Zachowanie wartości jezior mazurskich, a szczególnie czystości ich wód, wymaga podjęcia zdecydowanych działań. Dlatego też celowy i uzasadniony jest wniosek o utworzenie tu parku narodowego.

### **Szczeciński Park Narodowy**

W bezpośrednim sąsiedztwie miasta od strony południowo-wschodniej ciągnie się pas wzgórz morenowych porośniętych puszcza bukową. Puszcza ta stanowi wyjątkowej wartości kompleks leśny na bardzo urozmaiconym morfolologicznie obszarze. Przewiduje się objęcie ochroną tej puszczy o łącznej powierzchni ok. 8 000 tys. ha. Dla połowy obszaru zaprojektowano status parku narodowego,



Ruciane-Nida — w obrębie projektowanego Mazurskiego Parku Narodowego (Fot. T. Sumiński)

a dla pozostałej części — parku krajobrazowego.

Uratowanie tej puszczy jest konieczne zarówno ze względów przyrodniczych, jak i dla zapewnienia mieszkańcom Szczecina warunków dla odnowy się w kontakcie z pierwotną przyrodą.

### **Poleski Park Narodowy**

Obejmuje on fragment Polesia Lubelskiego. Znajdują się tu liczne jeziora i zespoły bagienne. Dotychczas utworzono rezerваты: „Durne Bagno”, „Jez. Moszczyno” i „Jez. Długie”. Utworzenie tego parku jest tym bardziej uzasadnione, że w niedalekim sąsiedztwie powstaje Lu-

belskie Zagięcie Węglowe. W przewidywaniu zmian, jakie nastąpią w przyrodniczym środowisku Lubelszczyzny, konieczne jest zachowanie fragmentu jezioro-bagiennego. Ma to szczególne znaczenie dla zachowania naturalnych warunków wodnych.

### **Stołowogórski Park Narodowy**

Obejmuje on cały obszar Gór Stołowych pomiędzy Kudową, Polanicą a Radkowem. Jest to najbardziej interesujący kompleks skał kredowych występujących w Polsce. Centralną część Gór Stołowych zajmuje rezerwat „Szczeliniec”, odwiedzany przez liczne rzesze turystów.

Utworzenie parku narodowego pozwoli na bardziej racjonalne ukierunkowanie ruchu turystycznego, zorganizowanie i utrzymanie tras dydaktycznych informujących o historii i genezie powstania Gór Stołowych.

Omówione powyżej proponowane parki charakteryzują się dużymi powierzchniami, z wyjątkiem szczyńskiego i poleskiego. Ocenia się, że w naszych warunkach parki powyżej 10 tys. ha mogą skutecznie przeciwstawić się wpływowi zewnętrznym.

### Propozycje powiększenia istniejących parków narodowych

Większość naszych parków narodowych wymaga powiększenia ich powierzchni. Dla wielu z nich opracowano już odpowiednie projekty, w obrębie wykonanych planów przestrzennego zagospodarowania. Dla kilku parków określono jedynie ogólne warunki, które winny być precyzyjnie skorygowane w szczegółowych opracowaniach. Ten stan rzeczy wskazuje na duże opóźnienia w zakresie prawidłowego ukierunkowania rozwoju naszych parków. Wiąże się to z obecną sytuacją, w której parki narodowe — z wyjątkiem Białowieskiego — nie mają zatwierdzonych planów przestrzennego zagospodarowania. Jeżeli nawet plany takie opracowano, to pozostały one od szeregu lat nie zatwierdzone (dotyczy to na przykład Parku Wielkopolskiego, Kampinoskiego i Tatrzańskiego).

Każdy park narodowy, aby mógł prawidłowo funkcjonować, musi mieć zatwierdzony plan przestrzennego zagospodarowania. Należy więc niezwłocznie przystąpić do opracowania i zatwierdzenia planów przestrzennego zagospodarowania.

W trakcie regulacji ich granic przewiduje się powiększenie powierzchni parków: Świętokrzyskiego, Babiogórskiego, Tatrzańskiego, Pienińskiego, Ojcowskiego, Wielkopolskiego, Kampinoskiego, Karkonoskiego, Bieszczadzkiego i Gorczańskie-

go. Jedynie parki: Białowieski, Woliński Słowiński i Roztoczański nie wymagają korekty granic.

Najbardziej dyskusyjnym zagadnieniem jest problem powierzchni Parku Bieszczadzkiego. W zależności od przyjęcia ogólnej koncepcji ochrony całych Bieszczadów, rozpatrywane są różne alternatywy powiększenia parku narodowego. Zgodnie z propozycjami zgłoszonymi przez A. Jagusiewicza istnieje możliwość przyjęcia następujących wariantów powierzchni parku: 7 640 ha, 12 000 ha, 18 500 ha i 21 100 ha. Możliwości te wiążą się z koncepcją utworzenia międzynarodowego Parku Bieszczadzkiego, mającego swe przedłużenie po stronie radzieckiej i czeskosłowackiej.

Wobec szybkiego przekształcania się przyrody Bieszczadów, konieczne jest jak najszybsze określenie kierunków i sposobów zagospodarowania tego rejonu. Opierając się na negatywnych doświadczeniach, związanych z wprowadzeniem intensywnej gospodarki rolno-hodowlanej, postulujemy, aby w maksymalny sposób wykorzystać Bieszczady jako strefę naturalnej przyrody chronionej, tworząc tu duży park narodowy i zespół parków krajobrazowych.

Bardzo znaczne powiększenie powierzchni ma nastąpić w Wielkopolskim Parku Narodowym. Opracowany projekt zakłada przyłączenie do parku aż 16 000 ha. Problem ochrony tej części Wielkopolski stał się ostatnio przedmiotem gorących dyskusji w związku z projektem eksploatacji węgla brunatnego w tzw. rowie poznańskim.

Zasadniczemu powiększeniu ma ulec Park Babiogórski, obejmujący obecnie jedynie szczytową część Babiej Góry. Poważniejsze korekty granic przewidziane są w Parku Świętokrzyskim, Karkonoskim, Ojcowskim i Gorczańskim.

Do bardzo pilnych zadań należy powiększenie Parku Kampinoskiego o obszar źródłiskowy rzeki Łasicy. W obecnym układzie granic Park nie jest w stanie regulować stosunków wodnych, ma-

jących decydujące znaczenie dla przyszłości Puszczy Kampinoskiej.

Łącznie przewiduje się powiększenie istniejących parków o ok. 45 tys. ha.

## Strefy ochronne wokół parków narodowych

Dotychczas parki narodowe nie posiadają prawnie ustanowionej strefy ochronnej. Ten stan rzeczy powoduje liczne zagrożenia. W bezpośrednim sąsiedztwie granic parku lokalizowane są duże fermy hodowlane, szpitale i inne obiekty zagrażające, szczególnie poprzez ścieki, przyrodniczej substancji parków.

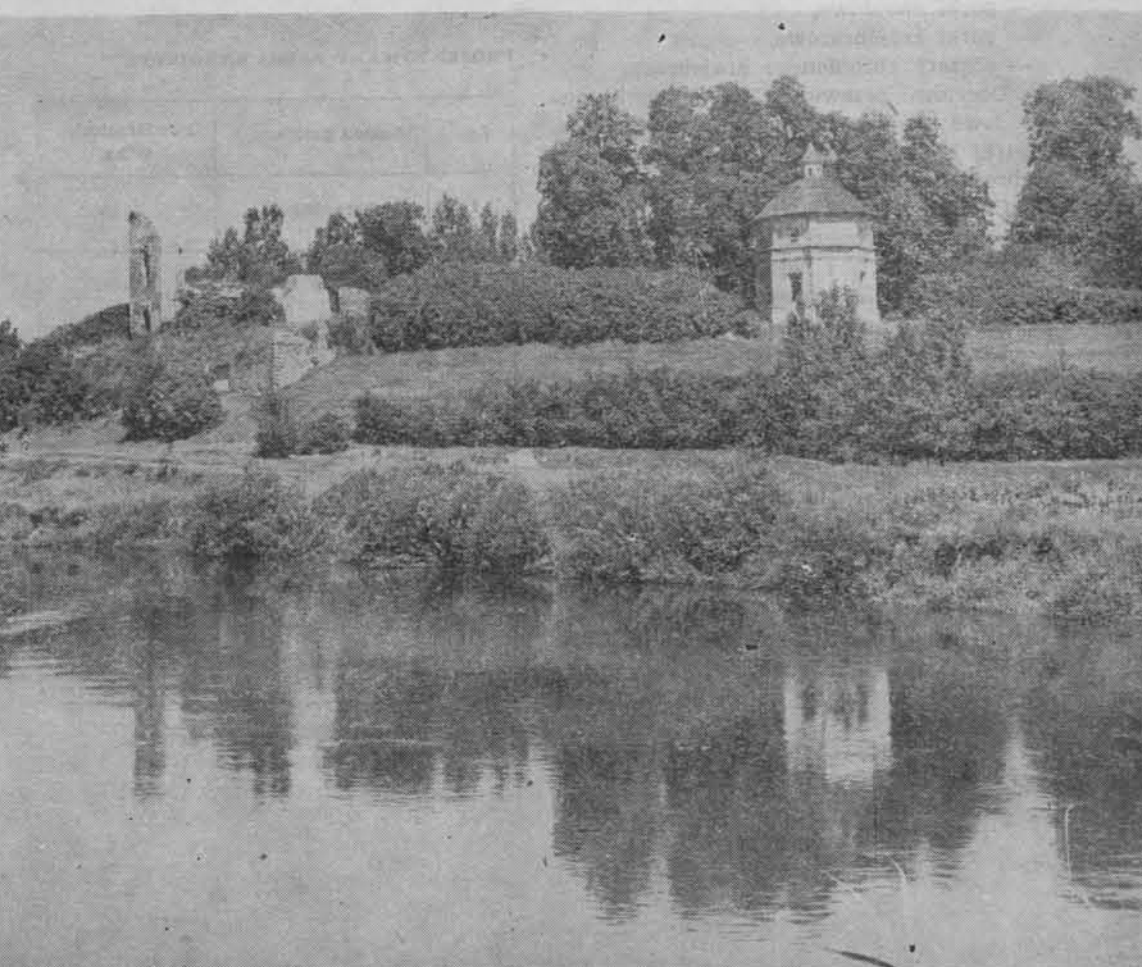
Dlatego też w projekcie nowelizacji ustawy o ochronie przyrody z dnia 7 kwietnia 1949 r. wprowadzone zostało pojęcie strefy ochronnej parku zwanej

też otuliną. Plan zagospodarowania danego parku narodowego obejmować ma również jego otulinę. Stoimy więc przed koniecznością szybkiego wyznaczenia stref ochronnych i opracowania zasad gospodarowania na tych obszarach. Należy stwierdzić, że jest to jeden z trudniejszych problemów, wobec konieczności utrzymania na tych terenach gospodarki rolnej, leśnej i innych funkcji gospodarczych.

## Określenie funkcji parków narodowych

Przedstawiony program powiększenia sieci parków narodowych stanowi część składową ogólnokrajowego systemu obszarów chronionych. W skład tego systemu wchodzi:

Zawleprzyce — to uroczysko z kaplicą i ruinami zamku można napotkać nałóżwszy nieco drogi z Lublina w kierunku projektowanego Poleskiego Parku Narodowego (Fot. Z. Janociński)



Lp.	Nazwa parku	Rok utworzenia	Powierzchnia w ha		
			obecna	do powiększenia	docelowa
1	Białowiecki	1947	5 069	—	5 069
2	Świętokrzyski	1950	5 874	3 000 **	8 874
3	Babiogórski	1954	1 728	8 000	9 728
4	Tatrański	1954	21 164	2 400	23 564
5	Pieniński	1954	2 230	1 000	3 230
6	Ojcowski	1956	1 590	1 400	2 990
7	Wielkopolski	1957	5 235	16 000	20 235
8	Kampinoski	1959	34 723	1 000 **	35 723
9	Karkonoski	1959	5 547	5 000 **	10 547
10	Woliński	1960	4 844	—	4 844
11	Słowiński	1967	18 247	—	18 247
12	Bieszczadzki	1973	5 726	5 000 *	10 726
13	Roztoczański	1974	6 824	—	6 824
14	Gorceński	1980	5 908	2 000 **	7 908
Łącznie			124 709	44 800	169 509

\*) W drugim etapie przewiduje się powiększenie parku do 18 500 ha.

\*\*\*) Dane orientacyjne z powodu braku konkretnych projektów.

- parki narodowe,
- parki krajobrazowe,
- obszary chronionego krajobrazu.

Docelowo przewiduje się, że parki narodowe obejmą ok. 1% powierzchni kraju, parki krajobrazowe — ok. 4%, a obszary chronionego krajobrazu — 20—40%.

Obecnie system ten jest już w fazie realizacji. Utworzono np. 11 parków krajobrazowych i wyznaczono wstępnie, we wszystkich województwach, obszary chronionego krajobrazu.

Utworzenie tego systemu musi pociągnąć za sobą zmianę funkcji, szczególnie w zakresie ruchu turystycznego. Przewiduje się, że znaczna część ruchu turystycznego winna być skierowana do parków krajobrazowych, których ma powstać docelowo ok. 70. Powinno to dotyczyć przede wszystkim wycieczek szkolnych i innych grup zorganizowanych. Parki narodowe winny pozostać obszarami dostępnymi przede wszystkim dla turystów indywidualnych, dostatecznie przygotowanych do kontaktu z pierwotną przyrodą.

PROJEKTOWANE PARKI NARODOWE

Lp.	Nazwa parku	Powierzchnia w ha
1	Biebrzański	20 000 *
2	Wigierski	12 000
3	Mazurski	36 000
4	Szczeciński	4 000
5	Poleski	4 000
6	Stołowogórski	14 000
Łącznie		90 000

\* Możliwość znacznego powiększenia

Należy więc podjąć zdecydowane działania mające na celu zmianę organizacji masowego ruchu turystycznego. Nade wszystko dotyczy to Tatr, Karkonoszy i Ojcowa. Jeżeli chcemy utrzymać i zachować w obecnym stanie nasze parki narodowe, konieczna jest zasadnicza rewizja dotychczasowego stosunku społeczeństwa do tych obiektów. Jednym z działań idących w tym kierunku jest wniosek o wprowadzenie opłat za wstęp na teren parku narodowego. \*)

\*) Nie jesteśmy przekonani o takiej potrzebie. Naszym zdaniem, wprowadzenie opłat za wstęp do parku narodowego mogłoby spowodować

Winny też ustać ciągle pojawiające się propozycje dalszego lokalizowania w parkach narodowych obiektów turystycznych i sportowych. Są one zbyt małe, aby możliwe były dalsze poważniejsze działania inwestycyjne na ich obszarze.

Parkom narodowym wreszcie należy się bardziej troskliwa opieka i lepsze zrozumienie w naszym społeczeństwie. Bez spełnienia tych postulatów będziemy świadkami dalszej degradacji najcenniejszych fragmentów naszej przyrody.

skutki odwrotne od zamierzonych. Są przecież inne sposoby zapewnienia funduszy dla potrzeb parków. (Red.)