

# Trójmiejski Park Krajobrazowy

W dniu 26 kwietnia 1978 r. Prezydium Wojewódzkiej Rady Narodowej w Gdańsku podjęło uchwałę o utworzeniu w województwie gdańskim czterech parków krajobrazowy. Jednym z nich jest Trójmiejski Park Krajobrazowy. Park ten pełnić będzie niezwykle ważne funkcje, stanowi on bowiem najbliższe zaplecze rekreacyjne zespołu 6 miast, których łączna liczba mieszkańców zbliża się do miliona (Gdańsk, Sopot, Gdynia, Rumia, Reda i Wejherowo).

## Walory geograficzno-przyrodnicze

O tym, jak duże znaczenie ma Trójmiejski Park Krajobrazowy, decydują jego niezwykle bogate walory geograficzno-przyrodnicze.

Tereny na zachód od Gdańska, Sopotu i Gdyni oraz na południowy zachód od Rumi i Redy, a także na południe od Wejherowa — to krawędź Pojezierza Kaszubskiego<sup>1)</sup>. W rejonie Gdańska nazywane są one też Wysoczyzną Gdańską. O ich atrakcyjności decyduje już sama rzeźba. Są to wzgórza dochodzące do 150 m npm, porośnięte prawie całkowicie lasami oraz poprzecinane dolinami rzek i potoków. Rzeźba tego obszaru, tak jak i całego Pojezierza Kaszubskiego, jest wynikiem działalności lodowca skandynawskiego w okresie zlodowacenia północno-polskiego, a więc sprzed ok. 15 tysięcy lat. Szczególną rolę dla tutejszego krajobrazu odegrał stadiał pomorski. Topniejące wody lodowca złożyły wówczas długie i szerokie doliny oraz tworzyły rzeki i jeziora. Rezultatem tego procesu są też wzgórza morenowe oraz równinne piaszczyste tereny nazywane zandrami.<sup>2)</sup>

Natomiast zbocza wzgórz polodowcowych — krawędź Pojezierza Kaszubskiego przylegająca do Trójmiasta — to dawny brzeg Morza Lityrnowego, uważanego za jedną z faz formowania się Bałtyku (4800—2000 lat p.n.e.). W zboczach tych wody topniejącego lodowca wyżłobiły długie i szerokie doliny, na których krańcach powstały tarasy z nanoszonych materiałów żwirowo-piaszczystych. Takim zboczem krawędzi wzgórz jest m.in. Górny Sopot, leżący na wysokości od 5 do 11 m npm.<sup>3)</sup>

Szczególnie ciekawą rzeźbę oraz wyjątkowe piękno krajobrazu posiada Dolina Radości w Gdańsku-Oliwie. Ta podłużna dolina, którą przecina Potok Oliwski wraz z towarzyszącymi mu licznymi stawami, otoczona jest z obu stron zalesionymi wzgórzami. Dolina ta ma również dobre nasłonecznienie oraz bardzo korzystny klimat. Nic dziwnego, że już w XII w. na jej krańcu założony został klasztor Cystersów, a obecnie jest to jedno z najbardziej ulubionych miejsc spacerowych mieszkańców Trójmiasta. Na terenach przylegających do tej doliny założone zostało ZOO — najpiękniejsze w Polsce pod względem usytuowania. Na najwyższym wzniesieniu, przylegającym do doliny od strony klasztoru (ul Karwieńska) — na Wzgórzu Pachołek (101 m npm) zbudowana została żelazna wieża widokowa, z której roztacza się najpiękniejsza i najrozleglejsza w całym Trójmieście panorama (widać stąd m.in. port gdański, brzegi Półwyspu Helskiego i część Sopotu oraz całą Dolinę Radości). Do obszarów posiadających szczególnie ciekawe ukształtowanie należą też m.in. okolice Łysej Góry oraz Kamiennego Potoku w Sopocie, dolina rzeki Kaczej w Gdyni oraz dolina Zagórskiej Strugi w okolicach Rumi.

Prócz tego liczne inne wzgórza stanowią doskonale punkty widokowe, z których można oglądać piękne panoramy. Do szczególnie atrakcyjnych, w pasie wzgórz od Gdańska do Rumi, należą m.in.:

- Sobótka (w pobliżu ul. Jaśkowej Doliny) — 93 m npm,
- Wzgórze na Osiedlu im. J. Krasickiego (Gdańsk-Wrzeszcz),
- Matemblewska Góra w Gdańsku — 159 m npm,
- Wzgórze w pobliżu Matarni (źródła Potoku Oliwskiego) — ok. 150 m npm,
- Łysa Góra w Sopocie — 153 m npm,
- Wzniesienia Strzeleckie w Sopocie,
- Góra Krzyżowa (koło Gdyni-Kacka Wielkiego) — 188 m npm,
- Markowa Góra w Rumi — 135 m npm.

Jednym z najważniejszych walorów naturalnych tego obszaru są lasy. W nomenklaturze leśników określane są one jako Lasy Oliwskie. Ciągną się od Gdańska aż po Redę i zajmują spory obszar ok. 16 tys. ha.<sup>4)</sup> W strefie przykrawędzowej Wysoczyzny Gdańskiej dominują bory mieszane, urozmaicone wyspowo lasem bukowo-mieszanym, z dużym udziałem dębu, grabu, lipy drobnolistnej i jaworu. Natomiast w dolinach rzecznych, a także w niektórych obniżeniach terenu są małe skupienia boru bagiennego, lasu mieszanego liściastego, lasu olchowo-jesionowego oraz olszyny.

Najliczniej reprezentowana formacja — bór mieszany występuje w dużych i zwartych kompleksach w strefie przykrawędzowej Wysoczyzny — od Gdańska-Brętowa aż po Redę. Dominuje tu sosna w zmieszaniu z dębem szypułkowym, bukiem, a także świerkiem pospolitym. Spotyka się też domieszkę modrzewia, brzozy i osiki. W niektórych partiach występuje buk, zwykle w większych niż gdzie indziej płatach. Natomiast fragmenty wysoczyzny samego Gdańska i Oliwy porośnięte są lasem mieszanym dębowo-bukowym. Najczęściej dolne piętro stanowi tu buk oraz miejscami grab, a w podszyciu występuje jałowiec, kruszyna, leszczyna,

a także krzaczaste formy podszytów drzew — jarzębina, osika.

Co do zbiorowiska lasów bukowych, to na omawianym terenie dominują acidofilne lasy bukowe lub bukowo-mieszane. Największe powierzchnie zajmują tu czyste drzewostany bukowe, o bardzo ubogim runie (do 20 gatunków, łącznie z mszaki). Zajmują one przykrawędzowe fragmenty moreny dennej i jej zbocza.

Występuje też, w małych połaciach, las mieszany wilgotny (grąd niski), ale nie przedstawia on typowego zbiorowiska. Niewielkie jego zbiorowiska znajdują się m.in. w Oliwie (Dolina Radości). Piętro górne tego lasu reprezentuje przeważnie dąb szypułkowy i buk, a w domieszce występuje lipa, klon, jesion, wiąz, jawor i olcha czarna. Piętro dolne stanowi głównie grab i buk z małą domieszką innych gatunków.

W dolinach niektórych rzek, przepływających przez Wysoczną, występują fragmenty lasu olchowo-jesionowego, m.in. w górnym biegu rzek: Brętowskiej Strugi i Kaczej. Panującym gatunkiem jest tu olcha czarna, a w domieszce — jesion, dąb szypułkowy i rzadziej brzoza omszona oraz wiąz. Z krzewów rośnie tu olcha czarna, leszczyna pospolita, jeżyna i malina właściwa<sup>5)</sup>.

Poza roślinnością zieloną wymienioną już częściowo przy omawianiu lasów, warto jeszcze zwrócić uwagę na inne specyficzne gatunki roślin występujących na terenie parku. Otóż w niektórych lasach porastających przykrawędzowe doliny Wysoczyzny spotyka się gatunki roślin górskich. Przykładem tego może być dolina Zagórskiej Strugi, która w górnym biegu uznana została za rezerwat przyrody. Na kamieniach znajdujących się w korycie rzeki występuje górska roślina — krasnorost. W dolinach rzek i potoków spotyka się też inne gatunki roślin górskich, jako to podrzeń zebrowiec, przetacznik górski, tojeść gajowa, widłak-wroniec. Okazy roślinności górskiej znajdują się też w wymienionej już Dolinie Radości.

Przykładem niezwykle korzystnych warunków aklimatyzacyjnych z punktu wi-



Trójmiejski Park Krajobrazowy — trakt leśny w pobliżu osiedla im. J. Krasickiego w Gdańsku

dzenia potrzeb świata roślinnego jest przylegający do Trójmiejskiego Parku Krajobrazowego przyklasztorny Park im. A. Mickiewicza w Oliwie. Był on w ciągu wieków uprawiany przez tutejszych zakonników, którzy m.in. z Francji przywozili nasiona nieznanych tu roślin i drzew. Obecny kształt nadał parkowi twórca ogrodu wilanowskiego — Kazimierz Dębiński z Kocka w 2 poł. XIX w. Park posiada obecnie dużą wartość botaniczną. Rośnie tu wiele gatunków egzotycznych drzew oraz interesujących roślin. Jest też alpinarium i palmiarnia. Obiekt ten należy do najpiękniejszych i najciekawszych tego typu ogrodów w Polsce.

Bardzo istotnym walorem TPK są rzeki i potoki oraz jeziorka i stawy. Rzeki są wprawdzie krótkie, ale charakteryzują się dużym spadkiem oraz w górnych i środkowych swych partiach płyną prawie wyłącznie przez lasy. Niektóre odcinki rzek,

przepluwających przez tereny miejskie, zostały już skanalizowane. Wody ich wpadają do trzech zlewisk: Wisły, Zatoki Gdańskiej i Zatoki Puckiej.

W sumie przez obszar TPK między Gdańskiem a Wejherowem przepływa ok. 30 rzek i potoków. Przez gdańską część TPK przepływają następujące rzeki: 1. Bystrzec II o długości 3,6 km, spadku 2,5—4,7‰ o średnio na 1 km. Wpada do Brętowskiej Strugi. 2. Potok Jaškowa Dolina (2,3 km, 13‰). Wpada do Brętowskiej Strugi. 3. Bystrzec I (Brętowska Struga) (5,4 km, 9,6‰). Wpada do Martwej Wisły. 4. Potok Oliwski (Potok Jelitkowski, ok. 10 km, 13,5‰). Jest to najciekawszy z potoków i rzek Gdańska oraz Sopotu.<sup>6)</sup>

Ze wzgórz przylegających do Sopotu wpływało w średniowieczu aż 12 potoków. Większość z nich ocalała do naszych czasów. Są to: 1. Swelinia, ma 2,5 km naturalnego koryta, płynie między Ka-



Wzgórze Pachotek w Oliwie. Na pierwszym planie staw, przez który przepływa Potok Oliwski

miennym Potokiem (Sopot) a Kolibkami (Gdynia); do wybuchu II wojny światowej była to rzeka graniczna między Polską i Wolnym Miastem Gdańskiem. 2. Kamienny Potok (3,2 km). 3. Grodowy Potok. Oplywał dawniej osadę grodową w Sopocie, stąd prawdopodobnie jego nazwa. 4. Babiodolski Potok (nazwa od Babiego Dołu). 5. Potok Haffnera (założyciela uzdrowiska Sopot), dawniej nazywany Potokiem Elżbiety. 6. Karlikowski Potok (ludowa nazwa: Karlik). Dawniej nad potokami tymi znajdowało się wiele młynów oraz przepływały one przez liczne stawy. Obecnie niektóre odcinki tych wód zostały skanalizowane.

Ponadto przez tereny Gdyni, Rumi i Redy przepływa kilka rzek i potoków, a wśród nich: potok Kolibki (2 km), rzeka Kacza (14,8 km), Potok Chyłoński (3,2 km), Potok Oblużański, potok Cisowianka (12,5 km), rzeka Zagórska Struga (24,8 km),

Reda (57 km). Przez wejherowską część TPK przepływa m.in. rzeka Cedron, która przecina też jeden z najpiękniejszych parków na Pomorzu, a mianowicie przylegający do TPK Park im. dr. A. Majkowskiego w Wejherowie.

Rzeki i potoki gdańskie, sopockie i gdyńskie wpadają do Zatoki Gdańskiej, a Zagórska Struga i Reda — do Zatoki Puckiej. Wody te są jeszcze w miarę czyste, poza zatrwaną okresowo Zagórską Strugą, a ostatnio także Redą. Dlatego też bardzo duże znaczenie ma dopływ ich czystej wody do coraz bardziej zanieczyszczonych wód Zatoki Gdańskiej. Ze wszystkich wymienionych tu rzek tylko Reda wykorzystywana jest dla celów turystyki kajakowej. Nie przepływa ona jednak przez TPK, lecz znajduje się w jego pobliżu (1—3 km) oraz wpadają do niej potoki wypływające z terenów parku.

W granicach TPK znajdują się też je-

ziora. Są to: Jez. Osowskie i Jez. Wysokie oraz jez. Wyspowo. Jest tu też sporo „oczek” polodowcowych, np. jedno z nich znajduje się w pobliżu Osiedla im. J. Krasińskiego we Wrzeszczu. Jest też wiele stawów, m.in. „Morskie Oko” w pobliżu Opery Leśnej w Sopocie.

Wody te mają duże znaczenie, nawadniając doliny, przez które płyną, dodając piękna krajobrazowi, przydając się zwierzynie leśnej i ptactwu. Korzystają z nich także turyści. Mają one również znaczenie klimatyczne (wilgotność powietrza, łagodzenie klimatu).

Warto jeszcze wspomnieć o rozległych i często głębokich, pięknych dolinach, przez które płyną te rzeki. Do najciekawszych dolin gdańskich należą: Królewska Dolina, Jaśkowa Dolina i Dolina Radości. W Sopocie są to: Dolina Świemirowska, Dolina Gołębiowska, Owcza Dolina i Dolina Kamiennego Potoku. Z gdyńskich war-

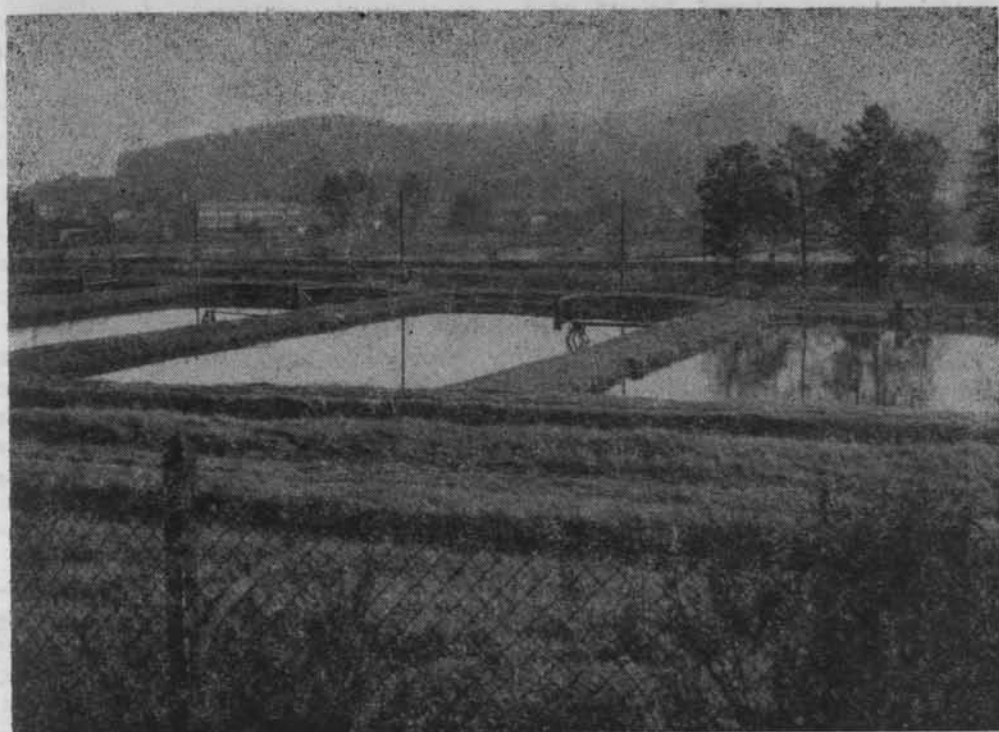
to wymienić doliny Kaczą i Potoku Chyłońskiego. Piękna jest też dolina Zagórskiej Strugi oraz meandrującej Redy. Ale najbardziej lubiana przez turystów i mieszkańców Trójmiasta jest Dolina Radości i dolina Zagórskiej Strugi.

Skrajem tych dolin przebiegają poważnie szlaki turystyki pieszej, wykorzystywane też przez turystów-narciarzy. Niektóre z niżej położonych partii dolin wykorzystywane są na ogródki działkowe. Wciska się tu już także budownictwo mieszkaniowe, ale w związku z utworzeniem TPK proces ten będzie niewątpliwie powstrzymany.

Świat zwierzęcy obszernego kompleksu leśnego TPK jest bogaty. Szczególnie charakterystyczne dla tego terenu są duże ilości dzików. Jest tu też sporo saren i jeleni oraz lisów i zajęcy. Jeszcze po wojnie w Dolinie Bobrów w Oliwie żyły w

Osiedla przylegające do TPK stanowią dlań duże zagrożenie, co powinno być brane pod uwagę przy dalszym planowaniu urbanistycznym w pobliżu Parku. Na zdjęciu — widok ze wzgórza Pachotek na fragmenty zabudowy Oliwy, Sopotu i na Zatokę Gdańską





Stawy rybne w dolinie rzeki Zagórska Struga w Rumi

naturalnym stanie bobry, które przeniosły się w inne miejsce ze względu na coraz większą bliskość osiedli miejskich. Zostały one jednak znów wprowadzone na teren TPK, w dogodniejsze dla nich, a niedostępne dla ludzi zacisze. Jest tu też liczne ptactwo, m.in. z tych względów, że pas nadmorski (np. Wyspa Sobieszewska, Półwysep Helski) stanowi punkt etapowy przelotu ptaków. Mają one tu dogodne warunki bytowania.

Jeszcze na przełomie XIX i XX w. wszystkie rzeki i potoki, a także znajdujące się na nich stawy, były bardzo rybne. Obecnie nie we wszystkich, ale w wielu rzekach i potokach, a szczególnie w tych najdłuższych, żyją jeszcze ryby. W górnym biegu niektórych rzek są nawet pstrągi (Potok Oliwski, Zagórska Struga, Reda). W wyniku utworzenia TPK i poprawienia stanu czystości jego wód, a także po wyszlamowaniu wielu tutejszych zaniedbanych stawów, ryb na pewno przy-

będzie. Przewidziana jest m.in. hodowla narybku.

Na terenie parku klimat jest korzystniejszy niż w pasie nadmorskim. Jest tu nieco chłodniej, a powietrze jest mniej wilgotne niż nad samym morzem. Dzięki dużym deniwelacjom terenu oraz gęstym lasom, obszar ten bardziej osłonięty jest od zimnych oraz ciepłych wiatrów. Dlatego też dłużej utrzymuje się tu śnieg, co stwarza dogodne warunki dla narciarzy i saneczkarzy. Szczególnie korzystny mikroklimat ma m.in. Górny Sopot.<sup>3)</sup> Mają go też wspomniane już niektóre doliny rzek i potoków.

### **Funkcje społeczne**

Od najdawniejszych czasów dzięki swej niedostępności obszary te, obfitujące w liczne rzeki i podmokłe doliny, stanowiły schronienie dla miejscowej ludności w wypadku najazdów wroga. Były to też

ulubione tereny polowań książąt gdańsko-pomorskich. W średniowieczu bogaci mieszczanie gdańscy budowali swoje dworki i pałace (letnie rezydencje) na skraju Wysoczyzny oraz nad brzegami dolin. Szczególnie dużo było ich w Sopocie. M.in. podczas zawierania pokoju oliwskiego w 1660 r. mieszkała w nich licząca 200 osób delegacja szwedzka. Zagłada tych dworów nastąpiła w 1734 r. — zostały spalone przez wojska rosyjskie występujące w obronie Augusta III Sasa, przeciwko królowi Stanisławowi Leszczyńskiemu.<sup>3)</sup>

Tereny te miały też pewne znaczenie gospodarcze. Wywożono stąd drzewo do pobliskiego portu gdańskiego, uzyskiwano miód z tutejszych pasiek; w dolinach rzek wrzynających się we wzgórze znajdowały się liczne młyny wodne, wykorzystywane do produkcji mąki, prochu, papieru oraz obróbki drzewa, a także kuźnice. Np. w XVI w. nad Potokiem Oliwskim było aż 20 takich obiektów.<sup>7)</sup>

W XIX w. w związku z narodzinami i rozwojem ruchu turystycznego, a zwłaszcza po utworzeniu kąpieliska morskiego w Sopocie w 1823 r., wzgórze zaczynają spełniać również funkcje turystyczne. Na przełomie XIX/XX w. prowadzono tu pewne prace, które można by nazwać pierwszym zagospodarowywaniem turystycznym tych wzgórz. Wytoczano drogi i ścieżki, ustawiano ławeczki, budowano wieże widokowe, otwierano lokale gastronomiczne, opiekowano się tutejszymi stawami i studzienkami.

Dziś przez miasta, których położenie wyznacza niejako granice TPK, a zwłaszcza przez Trójmiasto, przewija się rocznie 4—5 mln turystów, czasowiczów, uczestników kolonii i obozów. Ludzie ci coraz więcej wykorzystują dla celów wypoczynku tereny TPK. W ogóle funkcje tych terenów nadzwyczaj się rozbudowały. Przed wszystkim są one wykorzystywane jako miejsce codziennego czynnego wypoczynku po pracy. Korzystają z niego zwłaszcza mieszkańcy osiedli położonych najbliższej granic TPK. Trasy spacerowe, place do gier i zabaw, ścieżki zdrowia —

są codziennie użytkowane. Jest też zorganizowany tutaj wypoczynek cotygodniowy i to prawie w ciągu całego roku. W niedzielę i inne wolne od pracy dni odbywają się tu wycieczki piesze, kolarskie i narciarskie, a także rajdy i zloty oraz inne imprezy. Ich organizatorami są m.in. kluby PTTK w Trójmieście: „Bąbelki”, „Krokusy”, „Wanoga”, „Gościniec”, „Trampy”, „Dreptusie”, „Noga za nogą”, „Morena”, „Przymorze”, „Leśni”, „Marwojek”, „Watra”, a także oddziały PTTK.

Oczywiście, tereny te służą również do tzw. wypoczynku dorocznego (wakacje, urlopy). M.in. na terenie TPK (Gdańsk i Gdynia) zlokalizowane są dwie stałe bazy wieloletniej akcji harcerskiej „Morena”. Organizowane tu są też w ciągu lata inne obozy wypoczynkowe pod namiotami.

Wzgórze te wreszcie coraz liczniej odwiedzane są przez turystów, wczasowiczów, uczestników obozów i kolonii przebywających w Trójmieście. Zwłaszcza, gdy jest niepogoda i nie można się kąpać w morzu, wówczas przyjemnie jest wędrować zalesionymi, osłoniętymi od wiatru wzgórzami.

W sumie turystyczne i rekreacyjne wykorzystanie tych wzgórz jest dość duże, a będzie ono wzrastać w związku z rozwojem ruchu turystycznego i rozbudowy tutejszych miast, jak również wraz ze zwiększeniem stopnia zanieczyszczenia wód Bałtyku.

Oczywiście, obszary te będą nadal pełnić swe funkcje gospodarcze, szczególnie w zakresie gospodarki leśnej, rybnej i łowieckiej, tak jednak, by nie wpływało to ujemnie na funkcje turystyczno-krajoznawcze i rekreacyjne TPK.

Projekt pierwszych etapów zagospodarowania TPK przygotowało Biuro Projektów Budownictwa Komunalnego w Gdańsku, w którym powołano dla tych celów dwa zespoły: architektoniczny i zieleni. Z zespołami tymi współpracują inne grupy projektantów.

Projektanci przyjęli następujące, zasadnicze założenie: by park spełniał swoje podstawowe funkcje, wkraczanie zabudo-

wy miejskiej w pobliże zalesionych wzgórz tego parku nie może powodować ich dewastacji. Całość zadań dotyczących zagospodarowania podzielono na trzy strefy, różniące się intensywnością zagospodarowania, w związku ze zróżnicowaną chłonnością tych terenów. Są to:

1. Strefa najintensywniejsza, sąsiadująca z osiedlami mieszkaniowymi. Przewidziano tu różne urządzenia rekreacyjne — boiska, punkty widokowe, ławki, schrony przeciwdeszczowe.
2. Osiedla mieszkaniowe sąsiadujące ze skrajem Parku. Będą się tu znajdować m.in. zespoły kąpielisk itp.
3. Las naturalny, a w nim proste formy

zagospodarowania — miejsca wypoczynku, tereny campingowe, motele.

Planuje się zagospodarowanie następujących miejsc i obszarów: 1. Zielone zaplecze placu Zebrań Ludowych w Gdańsku. 2. Jaśkowy Las w Gdańsku-Wrzeszczu. 3. Zielona Dolina w Gdańsku-Wrzeszczu (ul. Słowackiego i ul. Polanki). 4. Tereny sportowe w Oliwie przy ul. Polanki, wzgórze Pacholek, ciągi spacerowe ul. Kwietnej i ul. Cystersów. 5. Rejon Opéry Leśnej i rejon ul. Malczewskiego w Sopocie. 6. Rejon działek leśnych w Witominie oraz Mały Kack (Gdynia). 7. Rejon Góry Markowej w Rumi. 8. Zalesione wzgórza i Park im. Al. Majkowskiego w Wejherowie.

Zagórska Struga — fragment rezerwatu przyrody



## Co już zrobiono?

Poza niektórymi pracami wykonanymi z inicjatywy PTTK (znakowanie szlaków, tablice informacyjne) oraz przez harcerzy — uczestników wieloletniej akcji „Morena” (organizowanej od 1972 r. pod patronatem redakcji gdańskiego „Wieczoru Wybrzeża”), zagospodarowaniem tych terenów zajmowały się ośrodki sportu i rekreacji urzędów miejskich, które pobudowały m.in. ścieżki zdrowia oraz wyciągi narciarskie. Wyciągi są obecnie w Gdańsku na osiedlu im. J. Krasickiego, w Sopocie na Łysej Górze i w Gdyni-Demptowie. Duży udział w zagospodarowywaniu obszaru obecnego TPK mają leśnicy z Nadleśnictwa w Gdańsku-Oliwie. Wydzielili oni i zagospodarowali wiele pól biwakowych oraz zbudowali już sporo schronów przeciwdeszczowych. Najważniejszym jednak budowniczym gdańskiej części Parku jest Miejskie Przedsiębiorstwo Budowy i Konserwacji Terenów Zielonych w Gdańsku. Natomiast koordynatorem całości prac i głównym realizatorem zagospodarowania TPK jest Wojewódzkie Zjednoczenie Gospodarki Komunalnej i Mieszkaniowej w Gdańsku. Mają też powstać społeczne komitety budowy urządzeń parkowych w Gdańsku, Sopocie, Gdyni i Rumii.

Do ważnych wykonanych już prac — oprócz zagospodarowania terenu w rejonie Opery Leśnej w Sopocie oraz wzgórze „Pachołek” i Doliny Radości w Oliwie — należy też zbudowanie 2 harcerskich baz wypoczynkowo-szkoleniowych u stóp wzgórz („Morena I” i „Morena II”). Przystąpiono też do wybagrowania i uporządkowania zaniedbanych stawów w Dolinie Radości w Oliwie. Wiele prac jest w toku realizacji (np. zaplecze placu Zebrań Ludowych w Gdańsku).

Przez TPK przebiegają 4 najważniejsze, znakowane szlaki turystyczne. Są to:

### **Szlak G-1-01 „Wzgórzami Trójmiasta”**

Gdańsk — Gdynia, kolor żółty, długość 46 km. Gdańsk (Dworzec PKS) — Suchanino — Królewska Dolina (4 km) — Sobótka (93 m npm) — Jaśkowa Dolina — Piecki

(9 km) — Brętowo — Nowiec — leśn. Matemblewo (13 km) — Złota Karczma (15 km) — Dolina Radości — Dolina Świeżej Wody — leśn. Gołębiewo — Źródło Marii (32 km) — Wielki Kack — wzdłuż rzeki Kaczej — Polana Krykulec (38 km) — Gdynia (PKP).

### **Szlak G-1-02 Sopot—Kolbudy. Kolor zielony, długość 38 km.**

Sopot — Kamienny Potok (DT PTTK) — Dolina Echa (5,5 km) — Wzgórze „Pachołek” (101 m npm) — Oliwa (10 km) — Wzgórze Wartownicze — Brętowo (18,5 km) — leśn. Matemblewo — wzdłuż potoku Strzyża — PGR Kiełpino — Karczemki (20 km) — Otomino (25 km) — Jez. Otomińskie (wsch. brzeg) — wzdłuż rzeki Raduni — Kolbudy (PKP).

### **Szlak G-1-04 Sopot — Krzeszna. Kolor czarny, długość 80 km.**

Sopot (ul. 1 Maja) — Łysa Góra — Dolina Echa — Dolina Świeżej Wody — Dolina Radości (10 km) — Matarnia — Kokoszki (18 km) — Kiełpino Górne — Otomino (24 km) Jez. Otomińskie (zach. brzeg) — rzeka Radunia — Łapino (31 km) — Jez. Łapińskie (zach. brzeg) — Czapielsk — wzdłuż rzeki Reknicy — Jez. Głębokie — Majdany — Borcz (54 km) — Trątkownica — Wyczechowo — leśn. Sarni Dwór — Sławki — Rąty — Wieżyca (PKP) — Wieżyca (329 m npm, 73,5 km) — Szymbark — Patuły — Krzeszna.

### **Szlak G-1-19. Gdynia — Wejherowo — Żelewo. Kolor czarny, długość 70 km.**

Gdynia Wzgórze Nowotki (PKP) — Witomino — Mały Kack — Wielki Kack — Góra Krzyżowa (188 m npm) — Wiczlino (10 km) — Żelenisz Dębno — Niemotowo — Głodówko — Łężyce (19 km) — Bieszkowice (27 km) — Nowy Dwór (31,5 km) — Gniewowo — Biała Rzeka — Reda (46,5 km) — Wejherowo (55 km) — Bolszewo — Zamostne — Żelewo (PKS).

Punkty wyjściowe tych szlaków i dojazd do nich znajdują się w wielu miejscach Trójmiasta i poza nim. Niektóre odcinki tych tras nadają się również dla celów turystyki kolarskiej i narciarskiej, a także na kuligi saneczkowe. W związku z utworzeniem i zagospodarowywaniem TPK niewątpliwie wytyczonych zostanie



ochroną środowiska należy: zakwalifikować tereny TPK jako park leśny, uzupełnić zalesienie w obrębie cieków i zbiorników wodnych, utrzymać istniejące na terenie TPK cieki i zbiorniki wodne oraz doprowadzić ich wody do pierwszego stopnia czystości, utworzyć otulinę TPK (3—5 km).

Wnioski w dziedzinie zagospodarowania turystycznego obejmują m.in.:

- uwzględnienie w planach TPK znakowanych szlaków turystycznych oraz zapewnienie im ochrony prawnej;
- lokalizowanie miejsc biwakowych w bezpośrednim sąsiedztwie szlaków (lokalizację konsultować z ZW PTTK);
- umiejscowienie bazy sportowo-rekreatywnej poza terenem TPK (otulina);
- pozostawienie naturalnej powierzchni dróg i placów o charakterze turystycznym i spacerowym i wykluczenie asfaltowania ciągów pieszych;
- wprowadzenie jednolitej i czytelnej in-

- formacji na obrzeżu TPK (szkielet terenu, pola biwakowe, punkty widokowe, przebieg szlaków, przepisy itp.);
- wprowadzenie w TPK stref ciszy;
- zapewnienie splawności rzek rejonu TPK dla celów turystycznych.

Uzasadnionych podobnych wniosków można by przedstawić więcej. Np. istnieje pilna potrzeba wydania map turystycznych (1 : 50 000 czy 1 : 75 000) i przewodnika po TPK, należy odbudować zbiorniki wodne, które uległy zagładzie, ograniczyć lub całkowicie zaprzestać wycinania drzew na terenie TPK, a zwłaszcza w najbliższym sąsiedztwie osiedli miejskich.

A zatem zupełne urządzenie i zagospodarowanie Trójmiejskiego Parku Krajobrazowego, tak, by dorównywał on marzeniom krajoznawców i miłośników przyrody, osiągalnej w niewielkim oddaleniu od aglomeracji miejskich — jak widać z tych postulatów — będzie wymagało jeszcze wielu lat pracy.

## PRZYPISY

<sup>1)</sup> Obszar opracowania Trójmiejskiego Parku Krajobrazowego (mapa 1 : 50 000) Biuro Planowania Przestrzennego Urzędu Wojewódzkiego, Gdańsk, 1979 r. (pismo BPP/1909/TW-2/79 z 16 VII 1979 r.)

<sup>2)</sup> Bolesław Augustowski, *Pomorze*. PWN Gdańsk 1977 r.

<sup>3)</sup> Franciszek Mamuszka, *Sopot Szkice z dziejów*. Ossolineum Gdańsk 1975 r.

<sup>4)</sup> Dr inż. Andrzej Dąbrowski, *Lasy Oliwskie zapraszają*. „Morena 79”. Informator ZHP. Gdańsk 1979 r.

<sup>5)</sup> Jerzy Szukalski, *Szata roślinna strefy podmiejskiej Trójmiasta (Gdańsk-Sopot-Gdynia)*. Nadbitka tomu VIII „Zeszytów Geograficznych” Gdańsk 1966 r.

<sup>6)</sup> Jerzy Szukalski, *Charakterystyka stosunków hydrograficznych strefy podmiejskiej Trójmiasta (Gdańsk-Sopot-Gdynia)*. Nadbitka V/VI tomu „Zeszytów Geograficznych” Gdańsk 1964 r.

<sup>7)</sup> Franciszek Mamuszka, *Województwo gdańskie*. Przewodnik. SiT Warszawa 1963.

<sup>8)</sup> Tadeusz Gruszczyński, Mieczysław Szreder, *Znakowane szlaki piesze woj. gdańskiego*. Informator ZW PTTK, Gdańsk 1977 r.