

Z DZIEJÓW UMCS

GENEZA I ROZWÓJ UCZELNI

Uniwersytet Marii Curie-Skłodowskiej powołany został do życia dekretem PKWN z dnia 23.X.1944 r., w trzy miesiące po ogłoszeniu Manifestu Lipcowego i wyzwoleniu Lublina, kiedy w odległości 50 km na zachód przebiegała

jeszcze linia frontu. UMCS był bezpośrednim wcieleniem w życie hasła Manifestu Lipcowego, zapowiadających natychmiastowe podjęcie odbudowy szkół i bezpłatne nauczanie na wszystkich uczelniach. Organizatorem pierwszej państwowej wyższej uczelni w Polsce Ludowej i pierwszym rektorem Uniwersytetu był prof. dr Henryk Raabe.



Lublin — osiedle studenckie. Fot. K. Bartoszewicz

Początkowo Uniwersytet posiadał wyraźny profil przyrodniczy, o czym świadczą pierwsze jego wydziały: Przyrodniczy, Lekarski, Weterynaryjny i Rolny oraz utworzony w 1945 r. Wydział Farmaceutyczny. W latach następnych utworzono wydziały: Prawa (1949 r.), Humanistyczny (1952 r.), Zootechniczny (1953 r.). W wyniku reorganizacji Wydziału Przyrodniczego w 1951 r. powstały dwa odrębne wydziały: Biologii i Nauk o Ziemi oraz Matematyczno-Fizyczno-Chemiczny. Dwa wydziały: Lekarski i Farmaceutyczny zostały wyodrębnione z UMCS w 1950 r. i stały się fundamentem nowo utworzonej Akademii Medycznej w Lublinie. W roku akademickim 1955/56 zaznaczył się dalszy rozwój w życiu lubelskiego ośrodka naukowego. Z trzech wydziałów: Weterynaryjnego, Rolnego i Zootechnicznego powstała w Lublinie Wyższa Szkoła Rolnicza.

Po piętnastu latach swego istnienia Uniwersytet posiadał 53 katedry obejmujące 65 zakładów:

Wydział	Liczba katedr	Liczba zakładów
Matem.-Fiz.-Chem.	9	11
Biologii i Nauki o Ziemi	16	19
Prawa	14	16
Matematyczny	14	18
R a z e m	53	64

Liczba etatowych pracowników nauki w pierwszym roku istnienia uczelni wynosiła: 43 samodzielnych pracowników nauki i 60 pomocniczych; po piętnastu latach zaś 71 samodzielnych i 241 pomocniczych pracowników nauki.

W dwudziestym roku istnienia UMCS powołany został Wydział Ekonomiczny, najpierw z sekcją ekonomiki rolnictwa, a następnie ekonomiki przemysłu.

Warunki materialne pierwszego w kraju uniwersytetu, powstałego jeszcze przed zakończeniem wojny były bardzo trudne.

Mówił o nich rektor H. Raabe w wywiadzie prasowym w sposób następujący: *Wyniszczenie kraju jest tak olbrzymie, że ze zgromadzeniem najpotrzebniejszych przyrządów i odczynników mamy wielkie kłopoty. Zdobyć nowego mikroskopu albo cieplarki staje się u nas świętem. Muszę jednak przyznać, że z pomocą idzie nam wiele instytucji i osób...*

UMCS od początku miał licznych przyjaciół, bez pomocy których nie mógłby się rozwijać. W styczniu 1946 r. powołali oni Towarzystwo Przyjaciół Uniwersytetu Marii Curie-Skłodowskiej. Pierwszym prezesem Towarzystwa został ówczesny przewodniczący Wojewódzkiej Rady Narodowej, Ludwik Czugała. Towarzystwo starało się przede wszystkim o uzyskanie pomieszczeń dla zakładów naukowych oraz mieszkań dla wykładowców i studentów. Zaczątek domów studenckich stanowiło 5 baraków, ale już wówczas Towarzystwo myślało o budowie domu akademickiego i z jego inicjatywy rozpisano konkurs na projekt architektoniczno-urbanistyczny dzisiejszej dzielnicy uniwersyteckiej. Zorganizowano także pomoc finansową dla najuboższych studentów, przyznając pierwsze stypendia, a także udzielono Bratniej Pomocy Studenckiej pożyczki na zakup produktów żywnościowych dla stołówki akademickiej.

Na uroczystą akademię z okazji XV-lecia UMCS i lubelskiego ośrodka naukowego przybyli przedstawiciele KC PZPR i ministerstw, Wojewódzkiej i Miejskiej Rady Narodowej, stronnictw politycznych oraz zagranicznych ośrodków naukowych. Sprawozdanie obrazujące sylwetki i czynny ludzi, którzy w zgiełku wojny tworzyli akademicki ośrodek lubelski, jego pracę, trudności i sukcesy, przedstawił pierwszy prorektor UMCS, prof. dr Konstanty Strawiński. Dorobek naukowy katedr fizyki i chemii przedstawiony został w licznych wykładach i odczytach oraz filmach wyświetlanych podczas wystawy poświęconej życiu i działalności patronki uczelni. Całością naukowego dorobku ukazała wystawa publikacji pracowników

uczelnii lubelskich. Spotkanie towarzyskie z pracownikami nauki zorganizowane przez Przewodniczącego Prezydium Wojewódzkiej Rady Narodowej i jednocześnie Prezesa Towarzystwa Przyjaciół UMCS, Pawła Dąbka oraz posiedzenia Rad Wydziałowych, rozszerzone o udział przedstawicieli partii i władz terenowych, połączone ze zwiedzaniem zakładów, potwierdziły silniej więź Uniwersytetu ze społeczeństwem.

STAN OBECNY UNIWERSYTETU

Jubileusz 25-lecia pierwszej socjalistycznej uczelni utworzonej na skrawku wyzwolonej ziemi polskiej przyczynił się do ukazania bogatego dorobku naukowego i dydaktyczno-wychowawczego realizowanego zgodnie z wypisanym na budynku rektoratu hasłem: „NAUKA W SŁUŻBIE LUDU”.

Obecnie Uniwersytet posiada pięć wydziałów: Matematyczno-Fizyczno-Chemiczny, Biologii i Nauki o Ziemi, Prawa, Humanistyczny, Ekonomiczny. Obejmują one łącznie 76 katedr, 91 zakładów naukowych i 7 pracowni. Nadto funkcjonują pozawydziałowe jednostki organizacyjne: Studium Nauk Politycznych, Studium Wojskowe, Studium Praktycznej Nauki Języków Obcych, Studium Wychowania Fizycznego oraz Biblioteka Główna. W ramach wydziałów istnieje 15 kierunków studiów: matematyka, fizyka, chemia, biologia i mikrobiologia, biochemia, geografia, prawo, historia, filologia polska, filologia rosyjska, filologia angielska, pedagogika, ekonomika rolnictwa i ekonomika przemysłu. W pracy Uniwersytetu wysuwają się na czoło trzy zasadnicze, ściśle ze sobą zespolone kierunki działania: praca naukowo-badawcza, dydaktyczna i wychowawcza.

Uniwersytet prowadząc w ciągu 25 lat działalność naukową, kształcił jednocześnie wysoko wykwalifikowane kadry dla potrzeb gospodarki i kultury regionu i kraju. W 1945 r. w Uniwersytecie studio-

wało 980 studentów oraz pracowało 143 pracowników naukowo dydaktycznych i administracyjnych. Obecnie kształcą się na uczelni 7567 studentów, w tym 3981 na studiach stacjonarnych i 3586 na studiach dla pracujących. Zatrudnionych jest łącznie 1424 pracowników, w tym 104 samodzielnych pracowników nauki, 542 pomocniczych, 230 technicznych i 548 administracyjnych.

Do 1969 r. Uniwersytet opuściło 7074 absolwentów, w tym 1635 z wydziałów, które weszły później w skład Akademii Medycznej i Wyższej Szkoły Rolniczej. Absolwenci Uniwersytetu zajmują odpowiedzialne stanowiska we wszystkich dziedzinach życia, a zdobyta w uczelni wiedza pozwala im w pełni realizować politykę partii i rządu.

Studia stacjonarne nie wyczerpują zadań Uniwersytetu w zakresie kształcenia wysoko wykwalifikowanych pracowników na potrzeby państwa i społeczeństwa. Rozwijające się życie gospodarcze Lubelszczyzny i sąsiednich województw, w szczególności województwa rzeszowskiego, spowodowało konieczność uruchomienia przez władze uczelni najpierw studiów eksternistycznych, a następnie zaocznych. Doniosłe zadania spełnia Zawodowe Studium Administracyjne, istniejące w ramach uczelni. Zasięg terytorialny studium obejmuje województwo lubelskie i rzeszowskie. Dotychczas dyplomy ukończenia ZSA otrzymało 763 osoby. W oparciu o istniejący w Rzeszowie Punkt Konsultacyjny Studiów Zaocznych i Zawodowego Studium Administracyjnego przystąpiono do utworzenia tam filii UMCS.

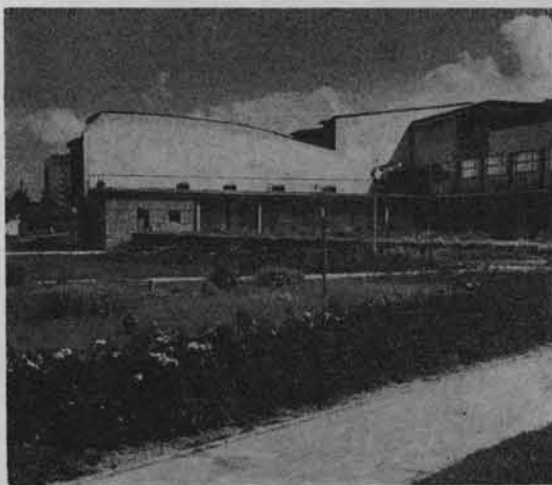
Działalność dydaktyczna Uniwersytetu idzie w parze z działalnością naukową. Uniwersytet ma poważne osiągnięcia w kształceniu własnej kadry w tym zakresie. Możliwe to jest dzięki otwieraniem w uczelni przewodów doktorskim i habilitacyjnym. Do 1969 r. przeprowadzono 313 przewodów doktorskich i 98 habilitacyjnych. W grupie 67 docentów 80% stanowią wychowankowie Uniwersytetu, któ-

rzy przeszli wszystkie etapy szczebli naukowych w tej uczelni.

Uniwersytet utrzymuje ożywione kontakty z ośrodkami akademickimi we Lwowie, Debreczynie, Woroneżu i Modenie. W ramach tych kontaktów odbywa się wzajemna wymiana pracowników nauki i grup studenckich. Pracownicy Uniwersytetu brali udział w licznych zjazdach naukowych i kongresach, na których wygłosili szereg referatów z zakresu prowadzonych prac badawczych. Np. w roku akademickim 1967/68 profesorowie uczestniczyli w dziesięciu międzynarodowych zjazdach i konferencjach naukowych: w Paryżu, Dubnej, Zurychu, Jenie, Dreźnie, Debreczynie i innych ośrodkach uniwersyteckich. O więzi naukowej Uniwersytetu z nauką światową świadczy liczny udział pracowników uczelni w pracach międzynarodowych towarzystw naukowych.

Uniwersytet nie działa w oderwaniu od potrzeb środowiska. Współpracuje z licznymi zakładami pracy, instytucjami i przedsiębiorstwami. Służy pomocą w rozwiązywaniu różnych problemów o znaczeniu praktycznym. Katedry dysponujące odpowiednią kadrą techniczną i aparaturą współpracują z zakładami pracy w zakresie ekspertyz i analiz, prowadzą instruktaż obsługi nowoczesnej aparatury, szkolą w swych laboratoriach kadry produkcyjne na okresowych stażach. Ta forma współpracy zakładów naukowych z produkcyjnymi w zakresie świadczenia im usług naukowych jest wymierna, ujęta w plan przerw i budżetu, który w 1968 r. wyniósł 4 mln zł.

Wyrazem więzi katedr Wydziału Humanistycznego z terenem są organizowane sesje naukowe i popularnonaukowe z okazji rocznic walk narodowyzwoleniczych oraz poświęcone postępowym i rewolucyjnym tradycjom Lubelszczyzny. Dużą żywotność w tym zakresie przejawia Oddział Lubelski Polskiego Towarzystwa Historycznego. Katedra Językoznawstwa opracowuje atlas gwar Lubelszczyzny. Katedry Wydziału Prawa badają stosunki



Lublin — studencki ośrodek kulturalno-socjalny „Chatka Zaka”.

prawne na Lubelszczyźnie w ich historycznym rozwoju oraz łącznie z naukowcami Uniwersytetu Lwowskiego prowadzą badania nad zagadnieniem praworządności socjalistycznej. Katedra Pedagogiki współdziałała ze szkołami w opracowaniu nowych metod nauczania, a katedry ekonomii przygotowują kadry kierownicze dla rolnictwa i przemysłu.

Pracownicy Uniwersytetu, dzięki swym kwalifikacjom i randze społecznej, pełnią liczne funkcje w komitetach resortowych, organach rad narodowych, komisjach specjalnych jako rzeczoznawcy, konsultanci i doradcy naukowci. Są prelegentami instytucji politycznych, społecznych, kulturalno-oświatowych i gospodarczych.

Obok działalności naukowej i dydaktycznej ważnym zadaniem spełnianym przez Uniwersytet jest jego funkcja wychowawcza. Zadaniem Uniwersytetu bowiem jest nie tylko kształcenie fachowców posiadających określony zasób wiedzy, ale przede wszystkim wychowanie pełnowartościowych obywateli, o właściwie ukształtowanej postawie ideowo-politycznej i moralnej. Realizacja tego celu odbywa się przy konsekwentnym zachowaniu jedności nauki, dydaktyki i wycho-

wania. Istotną rolę w procesie wychowania młodzieży akademickiej spełniają organizacje uczelniane: ZMS, ZMW, ZSP i AZS. Podstawową formą oddziaływania tych organizacji na młodzież są dyskusje w klubach studenckich i audycje radiowęzła akademickiego. Zadaniem tej działalności jest kształtowanie materialistycznego światopoglądu i społecznych postaw młodzieży oraz mobilizowanie jej do wytrwałej nauki i pracy społecznej.

Właściwą pracę wychowawczą prowadzą w środowisku akademickim zespoły artystyczne. Teatr studencki Gong II wystawił 250 przedstawień, które obejrzało około 80 tys. widzów; brał udział w wielu festiwalach krajowych i zagranicznych zdobywając szaczone nagrody i wyróżnienia. Zespół Tańca Ludowego ma również poważne osiągnięcia artystyczne. W ciągu 15 lat swego istnienia dawał występy w wielu miejscowościach regionu lubelskiego i w kraju, zdobywał nagrody i wyróżnienia za granicą.

W kontaktach naukowych z ośrodkami zagranicznymi rolę łącznika spełnia Wydawnictwo *Annales Universitatis Mariae Curie-Skłodowska* składające się z 10 sekcji: Matematyka (A), Fizyka i Chemia (AA), Geografia i Biologia (B), Biologia (C), Medycyna (D), Medycyna i Weterynaria (DD), Nauki Rolnicze (E), Nauki Humanistyczne (F), Nauki Prawnicze (G), Ekonomia (H). Dział Wydawnictw prowadzi wymianę z 1889 instytucjami naukowymi w kraju i za granicą, otrzymując w zamian za *Annales* 3530 tytułów czasopism naukowych. Do 1969 r. opublikowano w *Annales* 2470 prac naukowych.

Bazę materialną uczelni stanowi Dzielnicę Uniwersytecka, położona w zachodniej części miasta pomiędzy ul. Nowotki a al. PKWN i ul. Sowińskiego, zajmująca powierzchnię ponad 70 ha. W latach 1949-64 w Dzielnicy Uniwersyteckiej wybudowano 50 obiektów o łącznej kubaturze 277 tys. m³, kosztem 350 mln zł (wraz z wyposażeniem i aparaturą). W latach 1964-68 wybudowano gmach Hu-

manistyki, Dom Społeczno-Usługowy (Chatka Żaka), Bibliotekę, Domy Studenckie „F” i „G”. Koszt tych inwestycji wyniósł 97 mln zł. Obecnie znajdują się w budowie następujące obiekty: chemia duża, hotel asytencki, nowa stołówka studencka, ośrodek sportowy. Koszt wymienionych inwestycji wyniesie 96 mln zł.

PERSPEKTYWY ROZWOJU

Do 1980 r. przewiduje się utworzenie 9 dalszych wydziałów, wyodrębnionych z dotychczasowych. Będą to: Wydział Chemiczny, Geograficzny i Historyczny. Przewidziane jest organizowanie zespołów katedr oraz instytutów. Planuje się utworzenie dalszych kierunków studiów: filologii romańskiej, filologii germańskiej, logopedii, ekonomiki handlu i biofizyki. W tym też okresie przewiduje się zorganizowanie w Uniwersytecie drukarni, Międzywydziałowego Laboratorium Aparatury Unikalnej oraz Warsztatów Naprawy Aparatury Naukowej. Przewiduje się, że w 1980 r. ogólna liczba studentów wyniesie 11 900 osób, w tym na studiach stacjonarnych 6700 osób i na zaocznych 5200 osób. Odpowiednio wzrośnie też liczba pracowników Uniwersytetu do 2440 osób, w tym liczba pracowników naukowo-dydaktycznych wyniesie 1330, pracowników technicznych 285 osób i pracowników administracyjnych wraz z personelem obsługi 825.

Od 1970 r. rozpoczęta będzie budowa i rozbudowa następujących obiektów: dla Wydziału Fizyki, Ekonomicznego, Prawa, Chemii Organicznej, Biologii i Nauki o Ziemi, Rektoratu, Studium Wojskowego i zespołu katedr matematyki. Ponadto przewiduje się rozbudowę gmachu humanistyki oraz budowę auli uniwersyteckiej.

Program jest więc bogaty, gdy zaś zostanie zrealizowany, do pracy naukowej i dydaktycznej obok profesorów staną najlepsze kadry ich wychowanków, by wspólnie realizować hasło: „Nauka w służbie ludu”.

