

## MANIFEST

### I pierwsze dekrety Polskiego Komitetu Wyzwolenia Narodowego

#### DEKRET

Krajowej Rady Narodowej o utworzeniu Polskiego Komitetu Wyzwolenia Narodowego

Wydrukowano w Warszawie w 1945 roku. Liczba egzemplarzy: 1000. Cena: 1000 zł. Drukarnia: Drukarnia Państwowa. Adres: Warszawa, ul. Miodowa 10.

## 25 LAT TURYSTYKI W POLSCE LUDOWEJ

**P**owstanie Polski Ludowej zapoczątkowało nowy historyczny okres w życiu naszego narodu. W wyniku realizacji programu budownictwa socjalistycznego w minionym 25-leciu nastąpił wszechstronny rozwój naszego kraju. Obejmuje on również poważne osiągnięcia w dziedzinie turystyki\*.

Turystyka posiada w naszym kraju bogate tradycje. Za kilka lat (w 1973 r.) przypada stulecie zorganizowanej turystyki polskiej. Jednakże dopiero powstanie Polski Ludowej zmieniło w sposób radykalny treść oraz warunki rozwoju naszej turystyki. W państwie socjalistycznym podstawowy sens turystyki polega bowiem na jej powszechności i ludowym charak-

terze. Stały wzrost jej rangi i znaczenia wiąże się ściśle z postępem ekonomicznym, z dynamicznym procesem industrializacji i urbanizacji. Na tle tych przemian szczególnie widoczne stały się wszechstronne wartości turystyki, zwłaszcza jej funkcje zdrowotne, rekreacyjno-wypoczynkowe, wychowawcze i kulturalno-poznawcze. Turystyka, umożliwiając regenerację sił do pracy oraz podnosząc sprawność fizyczną człowieka, sprzyja lepszym wynikom w pracy i zwiększeniu jej wydajności. Turystyka służąc coraz lepiej całemu społeczeństwu i naszej gospodarce korzysta z wszechstronnej pomocy państwa ludowego.

#### POCZĄTKI ROZWOJU TURYSTYKI W POLSCE LUDOWEJ

Warunki dynamicznego rozwoju turystyki powstały wraz z odbudową zniszczonego kraju i jego uprzemysłowieniem.

\* Skróć referatu programowego przygotowanego na międzynarodową konferencję organizacji turystycznych państw socjalistycznych, odbytej w dniach 25 października — 1 listopada 1969 r. w Warszawie — przyp. red.

Kraj nasz, który stracił w okresie wojny i okupacji hitlerowskiej około 20% ludności oraz ponad 38% majątku narodowego, musiał w pierwszych latach po wyzwoleniu skierować wszystkie swe siły na odbudowę potencjału gospodarczego. Nakłady na turystykę mogły więc mieć miejsce dopiero w następnej kolejności.

W pierwszych latach powojennych władze państwowe oraz związki zawodowe dążyły przede wszystkim do zapewnienia warunków taniego wypoczynku urlopowego pracownikom, którzy wyróżnili się w produkcji oraz budownictwie socjalizmu, a także stopniowego rozszerzania możliwości dostępu do turystyki dla ogółu młodzieży i pracujących.

Szybka odbudowa kraju, rozwój sił wytwórczych oraz związany z tym stały wzrost dochodu narodowego stworzyły z czasem możliwości rozwoju turystyki. Państwo było w stanie przydzielać wzrastające kwoty na rozbudowę materialnej bazy turystyki oraz zwiększać środki przeznaczone na rozszerzanie socjalnych form turystyki. Wzrost dochodów ludności zwiększał dodatkowo popyt na usługi turystyczne.

Organy państwa ludowego odpowiedzialne za zaspokojenie potrzeb socjalnych, związki zawodowe, organizacje młodzieżowe i turystyczne przystąpiły do realizacji programu upowszechnienia turystyki wśród klasy robotniczej i chłopstwa. W rezultacie ludzie pracy coraz szerzej korzystają z usług i świadczeń turystycznych. Coraz liczniej uczestniczy w turystyce również młodzież.

Obecnie turystyka stanowi ważną część naszej kultury narodowej, zaspokaja w znacznym stopniu socjalne potrzeby społeczeństwa. Turystyka staje się także jedną z dziedzin naszej gospodarki narodowej.

W porównaniu z 1939 r. wielokrotnie wzrosła w naszym kraju liczba członków organizacji turystycznych, kadr i urzędników turystycznych. Obywatelom naszego kraju stworzone zostały warunki do korzystania z różnych form wypoczynku

świętecznego i urlopowego, wycieczek oraz innych imprez turystyczno-krajoznawczych.

## NASZ JUBILEUSZOWY DOROBEK

W okresie 25-lecia Polski Ludowej nastąpił dynamiczny wzrost krajowego ruchu turystycznego. Dane szacunkowe dotyczące 1938 r. określają liczbę turystów w naszym kraju na około 2 mln osób, a ilość turystodni na 16 do 20 mln. Już w 1949 r., a więc zaledwie w 4 lata po wyzwoleniu, liczba turystów przekroczyła o 2 mln osób stan z 1938 r.

W 1968 r. liczba turystów wynosiła ponad 59 mln oraz blisko 210 mln turystodni.

Na ogólną liczbę 59 mln uczestników krajowego ruchu turystycznego prawie 8 mln stanowiły w 1968 r. osoby spędzające urlopy w ośrodkach turystycznych; 20 mln uczestniczyło w różnego rodzaju wycieczkach i imprezach turystycznych, a 31 mln gościło w ośrodkach wypoczynku świątecznego.

Dynamicznie rozwija się także turystyka zagraniczna. Jest to zjawisko ważne ze względu na to, iż stanowi ona jeden z czynników aktywizacji bilansu płatniczego państwa oraz zapewnienia możliwości wypoczynku ludzi pracy w wielu pięknych regionach i miejscowościach poza granicami kraju. Wyjazdy obywateli polskich do krajów południowych na pobyty wypoczynkowe są bowiem ważnym czynnikiem regeneracji sił i podnoszą wartość wypoczynku. Wymiana turystyczna z krajami socjalistycznymi służy zaś pogłębianiu więzi przyjaźni i solidarności obozu socjalistycznego. Wymiana turystyczna z krajami niesocjalistycznymi może i powinna przynosić również określone efekty propagandowe i polityczne.

W zakresie turystyki wyjazdowej przełomowym stał się w Polsce rok 1956. W 1955 r. za granicę wyjechało 44 tys. naszych rodaków, natomiast w 1956 r. liczba ta wzrosła do 260 tys. W 1968 r. kraje



*Dom Turysty PTTK w Zakopanem. Fot. CAF — Stasiak*

socjalistyczne odwiedziło ponad 635 tys. polskich turystów, zaś kraje kapitalistyczne przeszło 92 tys. osób.

W okresie dwudziestopięciolecia dokonany został znaczny postęp w dziedzinie rozwoju materialnej bazy turystyki.

Bezpośrednio po wyzwoleniu głównym zadaniem była odbudowa i remont zniszczonych w czasie wojny zakładów hotelarskich. Zadanie to realizowane było przez instytucje państwowe, związki zawodowe oraz istniejące wówczas organizacje turystyczne (Polskie Towarzystwo Krajoznawcze i Polskie Towarzystwo Tatrzańskie).

W miarę wzrostu nakładów inwestycyjnych opracowane zostały zasady planowego i kompleksowego zagospodarowania turystycznego naszego kraju. W latach 1960—69 na rozbudowę materialnej bazy turystyki przeznaczono ze środków wielu resortów, Głównego Komitetu Kultury Fizycznej i Turystyki, terenowych władz

państwowych oraz zakładów pracy kwotę kilku miliardów złotych. W rezultacie nastąpił wzrost liczby zakładów hotelarskich, gastronomicznych oraz innych obiektów i urządzeń turystycznych. W okresie tym wybudowano oraz podjęto budowę wielu nowych hoteli, oddano do użytku wiele nowych lub zmodernizowanych obiektów turystycznych PTTK oraz campingów, wybudowano również wiele pływalni i basenów, podniesiono stan zagospodarowania wielu miejscowości turystyczno-wypoczynkowych.

W ostatnim dziesięcioleciu 1958—68 nastąpił także pewien wzrost liczby ośrodków i domów wypoczynkowych budowanych w ramach akcji socjalnej ze środków różnych resortów, przedsiębiorstw państwowych i związków zawodowych. Posiadają one obecnie ponad 225 tys. miejsc noclegowych służąc wypoczynkowi ludzi pracy.

Ogółem różnego rodzaju zakłady nocle-



*Basen kąpielowy w Głuchołazach. Fot. CAF — Okański*

gowe dysponują obecnie w naszym kraju około 600 tys. miejsc (nie licząc campin-gów i ośrodków kolonijnych).

Na uwagę zasługuje także dość znaczny rozwój bazy campingowej. Powstała w ostatnich latach sieć kilkuset obozowisk turystycznych dysponujących ponad 180 tys. miejsc w domkach campingowych oraz na polach namiotowych. Mimo to, ze względu na wzrastające potrzeby, liczba miejsc jest nadal niewystarczająca.

#### NASZ MODEL DZIAŁANIA

W okresie minionego dwudziestopięciolecia ukształtowane zostały założenia programowo-organizacyjne polskiej turystyki uwzględniające rodzime tradycje oraz współczesne wymogi socjalistycznego rozwoju turystyki.

W pierwszych latach po wyzwoleniu system organizacji turystyki w naszym państwie nawiązywał do wzorów z okresu międzywojennego. Ówczesny system działania nie odpowiadał jednak zmienionym od podstaw warunkom i założeniom rozwoju turystyki.

Nasze założenia programowo-organizacyjne ukształtowane zostały w oparciu o ustawę Sejmu Polskiej Rzeczypospolitej Ludowej, uchwaloną w 1960 r. i określającą ramy organizacji spraw kultury fizycznej i turystyki w naszym kraju. Stwarzają one właściwe warunki i możliwości skoordynowanego i skutecznego działania władz państwowych i ruchu społecznego w rozwoju ruchu turystyczno-krajoznawczego w naszym kraju.

Cechą charakterystyczną założeń programowo-organizacyjnych turystyki w naszym kraju jest połączenie kierowniczej

roli państwa oraz działalności państwowych jednostek gospodarczych z szeroką działalnością społecznego ruchu turystycznego. Państwo określa kierunek oraz pomaga samodzielnie działającym organizacjom społecznym, świadczy na rozwój turystyki, kształci kadry, organizuje i finansuje budownictwo urządzeń turystycznych oraz produkcję sprzętu turystycznego, prowadzi różnego rodzaju zakłady handlowe i usługowe. Organizacje społeczne zdobywają również własne środki na działalność gospodarczą, zarządzają oddanym im do dyspozycji majątkiem, samodzielnie kierują powierzonymi im dziedzinami stosując wymogi prawidłowej gospodarki, a zwłaszcza walcząc z marnotrawstwem.

Układ taki sprzyja wzmocnieniu poczucia odpowiedzialności aktywu społecznego za prawidłowy rozwój turystyki, otwiera pole dla inicjatywy społecznej, mobilizuje energię i zapał działaczy.

Szczególnie aktywna rola państwa w rozwoju turystyki wynika z jego kulturalno-wychowawczej funkcji, której celem jest harmonijny, wszechstronny rozwój duchowych i fizycznych wartości wszystkich członków społeczeństwa socjalistycznego. Organem administracji państwowej, powołanym dla zapewnienia warunków rozwoju turystyki w naszym kraju jest Główny Komitet Kultury Fizycznej i Turystyki oraz komitety kultury fizycznej i turystyki prezydium rad narodowych.

Istotną rolę w rozwoju turystyki spełniają rady narodowe. Sprawy turystyki stanowią bowiem integralną część całokształtu zadań rad narodowych, określonych ustawą Sejmu Polskiej Rzeczypospolitej Ludowej. Rady narodowe skupiają w swej gestii coraz większą ilość urządzeń turystycznych, koordynując zarazem działalność wszystkich lokalnych instytucji i organizacji w zakresie turystyki. Bez aktywnej roli rad narodowych oraz bez ich opieki i pomocy niemożliwy byłby zatem prawidłowy rozwój turystyki w naszym kraju.

Dużą rolę w upowszechnianiu turystyki i krajoznawstwa spełniają organizacje społeczne zainteresowane jej rozwojem, przede wszystkim zaś związki zawodowe i organizacje młodzieżowe. W ruchu turystycznym mają one do spełnienia niezmiernie ważną rolę w dziedzinie upowszechnienia turystyki oraz wykorzystania jej walorów ideowo-wychowawczych oraz rekreacyjno-wypoczynkowych.

Szczególnie ważnym ogniwem polskiego systemu organizacyjnego są również masowe organizacje turystyczne, zwłaszcza zaś Polskie Towarzystwo Turystyczno-Krajoznawcze oraz Zrzeszenie Ludowe Zespoły Sportowe. Podstawowym zadaniem tych organizacji jest rozwijanie krajoznawczych oraz ideowo-wychowawczych wartości turystyki, zasilanie jej aktywnością społeczną, wychowywanie społecznych działaczy turystycznych.

Niezbędnym ogniwem naszego systemu organizacyjnego są państwowe przedsiębiorstwa i instytucje turystyczne, przedsiębiorstwa turystyczne organizacji społecznych oraz przedsiębiorstwa paraturystyczne, tj. takie które świadczą usługi turystyczne równoległe do innych usług. Ich funkcją jest rozwijanie przemysłu turystycznego świadczącego różnorodne (i na różnym poziomie) odpłatne usługi.

Czynnikami determinującym kształtowanie się w naszym kraju aktualnej organizacji turystyki są potrzeby wynikające z dwójakiego jej charakteru. Z jednej bowiem strony mamy do czynienia z rozwojem ruchu turystycznego i jego społecznym charakterem, który stanowi domenę organizacji społecznych, z drugiej zaś turystyka jest jedną z dziedzin gospodarczych, stanowiąc przedmiot zainteresowania i działania różnego rodzaju przedsiębiorstw obsługujących turystów.

## W SŁUŻBIE SPOŁECZEŃSTWA

Istotną rolę w realizacji podstawowego założenia polityczno-ideowego, jakim było zapewnienie w Polsce Ludowej powszech-

nego dostępu do turystyki dla pracujących i całej młodzieży, spełniały obok organów państwa ludowego odpowiedzialnych za turystykę masowe organizacje społeczne i młodzieżowe.

Znaczny dorobek w tej dziedzinie posiadają związki zawodowe. W latach 1945—60 związki zawodowe zorganizowały własną bazę wczasową oraz rozszerzyły ją poprzez sieć domów wypoczynkowych zakładów pracy, intensywnie rozbudowujących się od 1956 r.

W okresie pierwszych 15 lat Polski Ludowej związki zawodowe dążyły do wykorzystania możliwości, jakie stwarzało stałe podwyższanie zarobków pracujących. Reforma przepisów o urloпах robotni-

czych 1950 r. i wydatna pomoc państwa, które oddało do dyspozycji związków zawodowych wiele obiektów noclegowych, przyznało środki na ich remont i wyposażenie oraz pokrywało część kosztów pobytu na wczasach — przyczyniały się do szybkiego wzrostu turystyki wśród ludzi pracy.

Dzięki rozbudowie bazy FWP rozwijały się wczasy pracownicze. W 1945 r. domy Funduszu Wczasów Pracowniczych dysponowały około 12 tys. miejsc, obecnie istnieją 364 domy tej instytucji dysponujące 43 tys. miejsc noclegowych.

Od kilkunastu lat dynamicznie rozwijają się także wczasy zakładowe. Zakłady pracy budują nowe obiekty wypoczynkowe dla swoich pracowników i samodziel-



*Ośrodek wypoczynkowy w Milkowie. Fot. CAF — Iringh*

nie nimi zarządzają, traktują je analogicznie jak inne własne urządzenia socjalne. W 1968 r. zakładowe i związkowe ośrodki turystyczno-wypoczynkowe dysponowały ponad 135 tys. miejsc noclegowych.

O dynamice rozwoju tej formy wczasów świadczy fakt, że w 1969 r. skorzystało z niej prawie 1,5 mln osób a z wczasów w domach Funduszu Wczasów Pracowniczych ponad 600 tys. osób.

Związki zawodowe, oprócz organizowania wypoczynku urlopowego w domach Funduszu Wczasów Pracowniczych i zakładów pracy, troszczą się o stworzenie optymalnych warunków dla rozwoju turystyki wycieczkowej oraz wypoczynku świątecznego. Jest to ogólne zadanie związków zawodowych i rad narodowych. Żywe zainteresowanie tym problemem okazują też organizacje młodzieżowe. Organizacją i zagospodarowaniem terenów dla wypoczynku świątecznego zajmowało się w 1960 r. Plenum Centralnej Rady Związków Zawodowych oraz Związku Młodzieży Socjalistycznej poświęcone problematyce sportu i turystyki. Bardzo ważną rolę w tym zakresie odgrywa także wspólna uchwała Prezydium Centralnej Rady Związków Zawodowych i Głównego Komitetu Kultury Fizycznej i Turystyki podjęta w 1967 r., ustalająca program działania zmierzający do wydatnego polepszenia warunków wypoczynku świątecznego i wypoczynku po pracy.

Związki zawodowe, współdziałając z organami państwowymi, organizacjami młodzieżowymi i turystycznymi, zespalały i rozszerzają front działania na rzecz upowszechnienia turystyki wśród najszerszych rzesz społeczeństwa.

Szczególnie zasłużoną organizacją turystyczną w naszym kraju, reprezentującą bogate tradycje i piękny dorobek w dziedzinie upowszechniania ruchu turystyczno-krajoznawczego jest Polskie Towarzystwo Turystyczno-Krajoznawcze. PTTK wypracowało własny, oryginalny model organizacji społecznej, zainteresowanej przede wszystkim krzewieniem turystyki, kształtowaniem programu i nadawaniu mu

krajoznawczej treści, prowadząc też działalność gospodarczo-usługową.

Do najistotniejszych osiągnięć PTTK należy zaliczyć konsekwentne działanie na rzecz powszechnej dostępności turystyki.

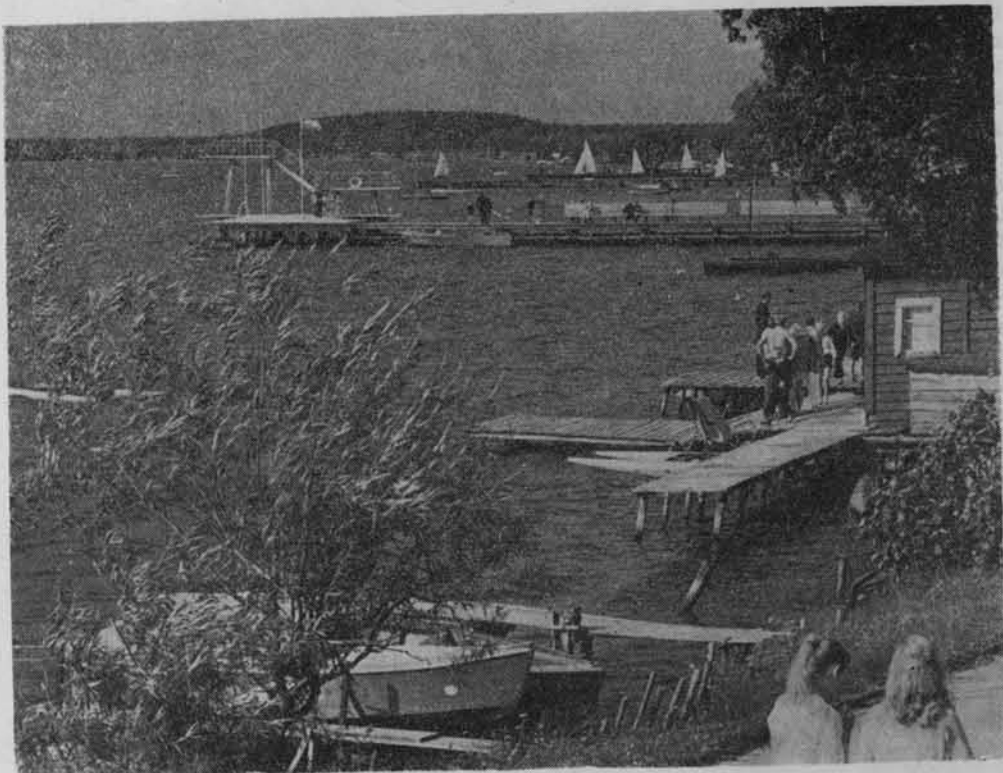
PTTK jest masową organizacją turystyczną, korzystającą z wszechstronnej pomocy państwa, reprezentującą bogatą działalność statutową, cieszącą się zasłużoną sympatią społeczeństwa. PTTK obejmuje rocznie różnymi formami turystyki około 12 mln uczestników. Polskie Towarzystwo Turystyczno-Krajoznawcze będąc jednym z głównych organizatorów turystyki w Polsce rozwija również działalność w zakresie szkolenia kadr turystycznych, zwłaszcza przewodników ochrony zabytków kultury i ochrony przyrody, na polu ratownictwa górskiego, w dziedzinie turystyki zagranicznej i rozwoju materialnej bazy turystycznej oraz świadczy liczne usługi turystyczne. Na szczególną uwagę zasługuje ściśle łączenie przez PTTK działalności turystycznej z pracą ideowo-wychowawczą, realizowane zgodnie z uchwałami VII Zjazdu Towarzystwa, który obradował pod hasłem „Konsolidacji sił PTTK jako szkoły socjalistycznego patriotyzmu”.

Istotną rolę w rozwoju i upowszechnianiu turystyki na wsi spełnia Zrzeszenie Ludowe Zespoły Sportowe.

W procesie rozwoju ruchu turystycznego mieszkańców miast znaczną rolę spełniają ponadto różnego rodzaju państwowe przedsiębiorstwa i instytucje, zapewniające fachową obsługę wycieczek i imprez turystycznych.

Począwszy od 1955 r. związki zawodowe uznały PTTK za swą organizację specjalistyczną, działającą z upoważnienia i w imieniu związków zawodowych na rzecz upowszechnienia turystyki wśród ludzi pracy i członków ich rodzin.

Działalność PTTK w zakładach pracy spotyka się z aktywną i wszechstronną pomocą związków zawodowych, które tworzą niezbędne moralne i materialne warunki dla rozwoju PTTK, współdziałają



*Przystań żeglarska nad jeziorem Charzykowy. Fot. CAF — Gil*

w organizowaniu nowych kół, oddziałów zakładowych PTTK, finansują szkolenie społecznych organizatorów turystyki w zakładach pracy oraz koszty związane z organizacją zakładowych wycieczek i innych imprez turystycznych.

Również Związek Młodzieży Socjalistycznej uznaje PTTK za swojego realizatora zadań w dziedzinie turystyki i krajoznawstwa udzielając jednocześnie Towarzystwu wszechstronnej pomocy. W szczególności rola Związku Młodzieży Socjalistycznej w dziedzinie turystyki polega na inspirowaniu i rozszerzaniu pracy ideowo-wychowawczej w ogniwach PTTK, zasilaniu Towarzystwa młodzieżowymi kadrami społecznymi oraz współdziałaniu w organizowaniu wielu imprez turystycznych.

#### W SŁUŻBIE SOCJALISTYCZNEGO WYCHOWANIA

Ruch turystyczny w Polsce jest ruchem społecznie zaangażowanym w socjalistyczne budownictwo naszego kraju oraz walkę o zwycięstwo postępowych idei i pokój na świecie.

Turystyka umożliwia poznanie piękna ojczystego kraju, jego bogatej historii i kultury oraz osiągnięć w socjalistycznym budownictwie. Nasza turystyka jest pogładową lekcją historii i patriotyzmu ludu polskiego, jego postępowych tradycji.

Nasza turystyka zagraniczna służy realizacji idei przyjaźni wszystkich narodów oraz umacnianiu braterstwa z krajami socjalistycznymi. Spełnia również istotną rolę w utrzymaniu i umocnieniu więzi



między naszym krajem a Polonią zagraniczną.

Turystyka jest także ważnym czynnikiem integracji społecznej ludności różnych regionów Polski, przeciwdziałającym tradycjom partykularyzmu, niwelującym różnice środowiskowe i sprzyjającym tworzeniu moralno-politycznej jedności społeczeństwa.

Realizacji zadań ideowo-wychowawczych w turystyce sprzyjają liczne wycieczki i imprezy, których programy nasycone są wartościową treścią krajoznawczą. Należą do nich m.in. wycieczki, rajdy i zloty, organizowane na szlakach walk o Wał Pomorski, im. W. Lenina, Budowli Socjalizmu, Tysiąclecia Państwa Polskiego, walk partyzanckich, osiągnięć Polski Ludowej itd. Szczególną popularnością cieszą się masowe imprezy organizowane na szlakach Polski Ludowej. Wzięło w nich udział już około 3 mln uczestników.

Z inicjatywy PTTK zorganizowano cotygodniową uroczystą zmianę warty przed Grobem Nieznanego Żołnierza.

Ważną rolę w zakresie pracy ideowo-wychowawczej odgrywają także wycieczki turystyczne do zakładów pracy i ośrodków przemysłowych. Zwiedzanie zakładów pracy przez turystyczne wycieczki, unormowane zostało specjalnym aktem prawnym Prezesa Rady Ministrów. Umożliwiło to nie tylko wytypowanie odpowiedniej liczby zakładów pracy do zwiedzania, lecz także przygotowanie kadry zakładowych przewodników oraz odpowiednich programów zwiedzania.

Coraz lepsze rezultaty przynosi pogłębiające się współdziałanie instytucji i organizacji turystycznych z placówkami kulturalno-oświatowymi, wiązanie turystyki z kulturą.

Wycieczki turystyczne do ośrodków kultury, do teatrów i muzeów, na imprezy turystyczne, organizowanie różnych imprez o programie turystyczno-kulturalnym — oto niektóre przedsięwzięcia sprzyjające również realizacji zadań ideowo-wychowawczych.

## NASZ BILANS I PERSPEKTYWY

Dorobek osiągnięty w dziedzinie turystyki w okresie minionych 25 lat jest wynikiem realizacji polityki socjalnej partii i państwa. Był on możliwy jedynie w ustroju socjalistycznym, bowiem tylko państwo ludowe może w oparciu o szybki rozwój swych sił wytwórczych oraz sprawiedliwy podział dochodu narodowego, zapewnić dostęp do turystyki szerokim rzeszom pracującym i młodzieży.

W minionym dwudziestopięcioletnim turystyka stała się w naszym kraju zjawiskiem powszechnym, obejmującym rokrocznie miliony pracujących i młodzieży. W okresie tym opracowano koncepcję rozwoju turystyki w warunkach państwa ludowego oraz stworzono trwałe fundamenty nowoczesnej materialnej i kadrowej bazy turystycznej. Perspektywy dalszego rozwoju turystyki w naszym kraju wytyczają uchwały V Zjazdu Polskiej Zjednoczonej Partii Robotniczej. Określają one program dalszego wszechstronnego rozwoju ekonomicznego i kulturalnego naszej Ojczyzny oraz wzrostu stopy życiowej ludności.

Zadania w dziedzinie dalszego rozwoju turystyki zdeterminowane zostały założonym generalnym skróceniem w przyszłości czasu pracy. Stworzy to wielką szansę dla turystyki, ale zrodzi jednocześnie poważne obowiązki i zadania. Wskazał je V Zjazd PZPR stanowiąc, iż *należy systematycznie poprawiać warunki odpoczynku urlopowego i niedzielnego ludzi pracy — tak w miejscowościach turystyczno-wypoczynkowych jak i wokół większych miast i ośrodków przemysłowych.*

Realizując program przyspieszenia tempa upowszechniania turystyki wśród mas pracujących naszego kraju chcemy jednocześnie, aby była ona dobrą szkołą obywatelskiego wychowania, patriotyzmu socjalistycznego i proletariackiego internationalizmu.

