

NIEZNANE LUDOWE INSTRUMENTY MUZYCZNE NAD PROSNĄ

BASY KALISKIE

Po obu stronach Proсны, w powiatach kaliskim i ostrowskim zachowały się wśród ludu wiejskiego małe, 2-strunowe basy (dług. 93—118 cm) obrabiane z drewna wierzby lub topoli i z wydrążonym pudłem rezonansowym w ten sposób, że spód, boki i szyjka stanowią jedną całość. Wierzchy basów, na ogół sosnowe, nakładane są podobnie jak w innych instrumentach smyczkowych. Na szczególną uwagę zasługuje tu budowa podstawka,

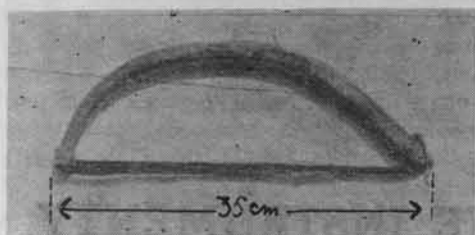
na którym opierają się struny. Podstawek ten ma 2 nóżki, z których jedna krótsza opiera się normalnie o wierzch instrumentu, druga — znacznie dłuższa — przechodzi przez specjalny otwór w wierzchu do wnętrza instrumentu i opiera się o jego spód. Ta długa nóżka—podstawka zastępuje tu tzw. duszę, której basy nad Prosną nie mają, brak również belki basowej.



F. Banasiak, Ołobok, powiat ostrowski.



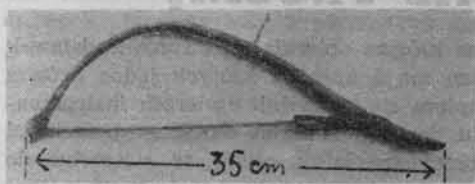
I. Siewieja, Guzdek, powiat kaliski.



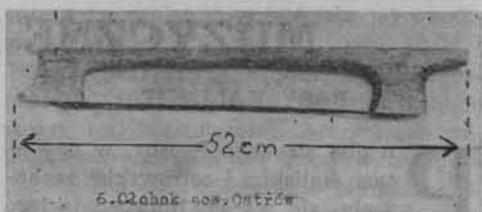
Godziesze, powiat kaliski.



Pośrednik, powiat kaliski.



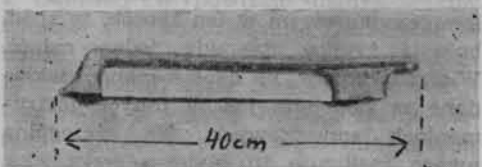
Baldoń, powiat kaliski.



Ołobok, powiat ostrowski.



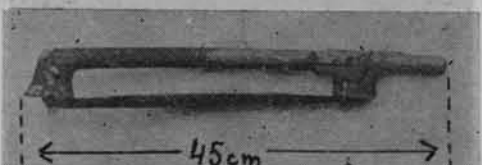
Guzdek, powiat kaliski.



Skrzatki, powiat kaliski.



Michałów II, powiat kaliski.



Ołobok, powiat ostrowski.

Ze względu na budowę podstawka i sposób wstawienia go do instrumentu, możemy dopatrywać się pewnych związków basów znad Prosn y z instrumentem smyczkowym Celtów walijskich, występujących pod nazwą „chrotta”, „crwth” od VI-XIX w.

Forma zewnętrzna basów kaliskich opiera się w założeniach na wzorach skrzypiec, ponieważ wielu budowniczych nadawało kształt instrumentom z ich rzuconego na

ścianę cienia. Charakterystyczne są krótkie szyjki. Nie mamy tu — podobnie jak przy innych częściach składowych (strunociągach, podstrunicach, kołkach do naciągania strun, podstawkach) — zachowanej proporcji wymiarów, lecz pewne dowolności w długościach szyjek nie idące w parze ze wzrostem ogólnej długości instrumentu.

Dwie struny z jelit nierównej grubości lub jedną z jelit (niżej brzmiącą), a drugą

metalową dostraja się do dźwięków czystej kwinty d-a małej oktawy według trzeciej i drugiej struny d¹-a¹ skrzypiec, używanych w grze zespołowej z basami. Sposób gry jest bardzo prymitywny. Instrumentalista pociąga smyczkiem równocześnie po dwóch pustych strunach nie skrząc ich palcami, na co wskazuje trzymanie instrumentu lewą ręką przez grającego. Jednostajne brzmienie kwinty zastępuje tu niejako niski dźwięk piszczałki bordunowej dudów, które na tym obszarze nie występują.

Nie mniej ciekawie przedstawiają się odnalezione smyczki. Od form najbardziej prymitywnych, gdzie do lukowato zgiętego kija przywiązane jest włosie zwykłym sposobem na węzełki, poprzez próby regulacji napięcia włosa za pomocą wycinanych korbów na jednym końcu kija aż do formy smyczka prostego wycinanego z deski, później z odciętą i ruchomą żabką naciąganą drucianym uszkiem lub nagwintowaną śrubą.

Dla wyżej opisanych basów 2-strunowych o specyficznej konstrukcji i prostym sposobie gry przyjęliśmy nazwę „basy kaliskie” w celu odróżnienia ich od basów większych rozmiarów 3-4-strunowych używanych jeszcze w ludowej praktyce na obszarze całej Polski.

BĘBNY SZNURKOWE

Po wschodniej stronie Prosnicy, w północnej części powiatu kaliskiego udało się odnaleźć zaledwie w kilku wsiach — „bębny sznurkowe”. Spośród kilku odmian używanych tu bębnow, ten rodzaj — nie spotykany gdzie indziej na obszarze Polski — zasługuje na omówienie.

Instrumenty te stanowią drewniane cylindry, na których napięte są 2 membrany (błony) za pomocą obręczy drewnianych ściągniętych sznurem i wydające przy uderzeniu pałką dźwięki nieokreślonej wysokości. Cylindry bębnow drążone są w całości z okrągłaków drewna wierzby, topoli lub rzadziej lipy. Grubość okrągłaka branego do obróbki wyznaczała



W. Grajaszek, Żelazków, powiat kaliski.

średnicę cylindra (33-52 cm), natomiast wysokość (32-55 cm) była sprawą indywidualną budowniczego. W połowie wysokości cylindra znajduje się mały, okrągły otwór rezonansowy (średnicy 2-4 cm). Niektóre cylindry malowane są olejno w dwubarwne trójkąty i trapezy. Membrany stanowią skóry zwierzęce „wyprawiane” czyli garbowane domowym sposobem w końskim gnoju, niekiedy w wapnie, z których zeszkrobywano sierść. Najdawniejsze bębny miały skóry sarnie, najczęściej jednak stosowano skóry psie, cielece, rzadziej owcze i kozie. Znano dwa sposoby osznurowania. Starszy polegał na tym, że w obręczach napinających skóry znajdowało się dookoła 6-8 otworów, przez które przeciągano sznur konopny ściągający je razem. Nowszy sposób — to stosowanie żelaznych haczyków w kształcie litery S (wys. 5 cm). Jeden ko-



Z. Filipowicz, Szadek, powiat kaliski.

niec haczyka zaczepia obręcz, a o drugi zaczepiony jest sznur. Na sznurach znajdują się ruchome skórzane suwaki regulujące siłę napięcia skór.

Do bębna przywiązany jest sznur lub pas skórzany, który bębnista zakłada na szyję mając przed sobą instrument związający w położeniu poziomym. Grało się na siedząco lub stojąc, a także w mar-

szu. Dźwięki nieokreślonej wysokości wydobywa się przez uderzanie. Bębnista w prawej ręce trzyma drewnianą pałkę zakończoną kulką, która obciążona jest miękką skórą niekiedy jeszcze dodatkową gumą z dętki rowerowej, aby nie przecinała membrany. Z lewej strony uderza grający tzw. różgą (miotelką). Jest to kij lub trzcina rozstrzępiona na jednym końcu i służy — jak mówią bębniści — „do brzęku”.

W muzyce ludowej, a szczególnie w tanecznej bęben sznurkowy odgrywał dużą rolę. Grano na nim razem ze skrzypcami (Korzeniew) i w takim składzie kapela wychodziła witać gości w obrzędzie weselnym (Blizanów). Bęben sznurkowy przetrwał w kapeli do II wojny światowej. Po 1945 r. zarzucono jego budowę wobec wzrastającego — pod wpływem mody — zapotrzebowania na jazz. Zaczęto budować małe bębniaki jednostronne z blaszkami na obwodzie, a także komplety bębna dużego z małym dodając talerze i trójkąt. I te właśnie bębniaki łatwiejsze w konstrukcji wyparły całkowicie bęben sznurkowy z ludowej praktyki muzycznej.

Zarówno najstarsze egzemplarze bębnow sznurkowych jak i basów kaliskich pochodzą z końca XIX w., większość jednak z okresu międzywojennego dwudziestolecia. Wyrabiane samodzielnie przez lud mają dużą wartość etnograficzną i stanowią ważny przyczynek do historii budowy ludowych instrumentów muzycznych w Polsce. (Zdjęcia autora.)