

LESZEK DZIEGIEL

JAKIE BYŁY POCZĄTKI?

Horyzont jak okiem sięgnąć stanowi postrzępioną linię miast i osiedli fabrycznych. Sterczą z niej czarne palce kominów, przysadziste sylwetki koksowni i ażurowe, rozkraczone wieże wyciągowe kopalń. Wisi nad tym wszystkim ciężka smuga dymów. Nie ustępuje nigdy. Nim wiatr zdąży ją rozwiać już z dołu buchają nowe pióropusze dymu i pary, czarne, rude, białe. Mieszają się tworząc przez chwilę na niebie fantastyczne kształty, a potem rzędą i wsiakają w ciemną chmurę przemysłowego nieboskłonu.

Miasta nie kończą się tu przedmieściami, za którymi otwiera się zielona przestrzeń pól. Horyzontu nie zamykają ani ściany lasów, ani wierzchołki wzgórz. Słońce słabiej tu świeci, a zielen, chociażby ta najświeższa ma mniej żywe barwy.

Pajączyna ulic, szos, szyn tramwajowych i linii kolejowych opłotła tę ziemię, gdzie miasto łączy się z miastem a osiedle z osiedlem. Tu resztki pól uprawnych ustępują olbrzymim ławicom hałd, lub — coraz częściej — strzelistym blokom nowoczesnych dzielnic. Leniwie sączące się nizinne rzeczki i strumienie zmieniły się od dawna w przemysłowe ścieki.

Na to, by opisać krajobraz Górnośląskiego Okręgu Przemysłowego zużyto już sporo atramentu. W zależności od zamierzonego efektu pisano czasami o nim jako o groźnym siedlisku machin i futurystycznych robotów, lub też — rzeczowo — jako o jednym z największych w Europie ośrodków nowoczesnego przemysłu ciężkiego. Zawsze jednak dominował w tych opisach czynnik rzucający się najbardziej w oczy: urbanizacja tego obszaru, jego wielkomiejski i przemysłowy charakter.

Rzadziej natomiast wspomina się o tym, że jeszcze nie tak dawno wiele tych ruchliwych dziś osiedli przemysłowych i miast było typowymi osadami rolniczymi o tradycyjnej kulturze wiejskiej. A przecież owa tradycyjna kultura wiejska spletała się tutaj dość dziwnie z nowoczesnym przemysłem XIX i XX wieku i jeszcze dziś chwilami dostarcza zaskakujących kontrastów. Swoista mentalność tradycyjnych odłamów miejscowego środowiska społecznego, tradycyjne obyczaje czy tu i ówdzie noszone jeszcze relikty stroju ludowego dziwnie kontrastują z wielkomiejskim charakterem przemysłowego kolosa. Ale i te osobliwe i trochę zaskakujące przybysza z zewnątrz cechy „Czarnego Śląska” stały się już od dawna popularne dzięki literaturze, audycjom radiowym czy pokazom telewizyjnym. Niewielu natomiast chyba ludzi zdaje sobie sprawę z tego, że jeszcze do dnia dzisiejszego dochowały się w samym sercu Górnośląskiego Okręgu Przemysłowego autentyczne drewniane chałupy, kryte słomą stodoły i całe obejścia wiejskie, początkiem sięgające pierwszej połowy ubiegłego stulecia. Prawda, że niełatwo je znaleźć. Trzeba porzucić ruchliwe śródmieścia, mrowiące się ludźmi place otoczone brzydkimi fasadami secesyjnych kamienic. Trzeba zboczyć w najstarsze dzielnice robotnicze, iść długo kamiennymi wawozami ulic wzdłuż których stoją szeregi monotonna ceglanych czynszówek. W cegłę ich od stu lat wgrza się pył węglowy, ale przecież nie one tu są najstarszym budownictwem. Trzeba zaglądać w luki między domami, w oficyny, wchodzić na błotniste podwórka aby wypatrzeć ostatnie okazy drewnianych domów. Chałup, których mieszkańcy stawali się pierwszymi robotnikami górnośląskich hut i kopalń.

W samej stolicy GOP-u, Katowicach wystarczy pojechać miejskim autobusem do jednej z odległych od centrum dzielnic, do Panewnik Starych, by znaleźć się w autentycznej wiejskiej zagrodzie.

Porośnięta zielonym mchem słomiana strzecha przykrywa tu dachem na kształt olbrzymiej czapy zręby starej chałupy. Ściany domu zbudowane są z grubych bali, jakich daremnie szukalibyśmy w okolicznych lasach w promieniu dziesiątków kilometrów. W mrocznej sieni rysują się luki kominów. Przez maleńkie okna sączy się do izby światło i tylko z trudem można odczytać wycięty na jednej ze stropowych belek napis „1852”. Opodal domu przysiadła nisko ku ziemi kryta strzechą stodoła a naprzeciw drewniana stajnia.

Ale nawet tu ani na chwilę nie zapomina-
my, że znajdujemy się w wielkomię-
skim okręgu przemysłowym. Z pobliskiej
szosy dobiega warkot ciężarówek i auto-
busów. Na horyzoncie, za ażurową kur-
tyną rachitycznych sosenek widać tory
kolejowe, kominy i rusztowania. Zabytko-
wa chałupa sprzed przeszło stu lat stoi
opuszczona i zrujnowana. Właściciel prze-
niósł się do ceglanej „willi”, przypomina-
jącej zresztą sylwetką pudełko. Obok, z są-
siednich parcel czerwieni się nowa cegła
wielu innych domków.

Panewniki Stare, do niedawna prawdzi-
wa wioska, weszły w orbitę Katowic. Kilka
istniejących tu jeszcze stodół drewnianych,
krytych strzechą i parę drewnianych cha-
łup czeka rychłą zagładą. Oto np. malow-
niczy dom przy ul. Panewnickiej 372, któ-
rego szczyt zdobi misterny „koszyczek”.
Jeszcze parę lat temu stanowił wdzięczny
motyw dla fotografów swą dostojną, pro-
porcjonalną sylwetą. Niedawno zeszpeciła
go pokraczna przybudówka. Stan zniszcze-
nia budulca nie rokuje zresztą długiego
życia temu obiektowi. W lepszym nieco
stanie znajduje się podobny budynek
mieszkalny na tejże ulicy pod nr 280,
z roku 1860, własność niejakiego Ema-
nuela Nowożenia.

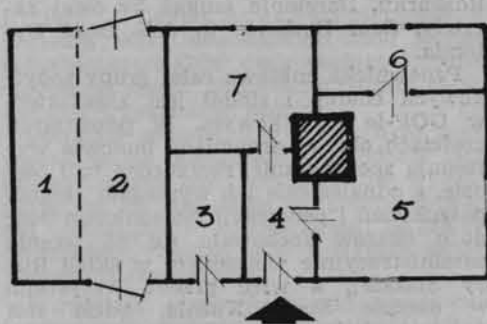
Sporo tych domów zostało gruntownie
przebudowanych, lub obmurowanych. Po-
została tylko zabytkowa sylwetka i niekie-
dy ogólny plan wnętrza, a czasami także
zabytkowe arkadowe urządzenia kominowe.
Natomiast z reguły niemal słomiane
dachy zastąpiono papą, powiększono okna,
wymieniono drzwi, obcięto sterczące z wę-
głów „ostatki”, przy tej okazji pokrywając
dawne ściany grubą warstwą wapna. Prze-
robiono gruntownie dawne wielkie i pier-
wotne piece, a meble wiejskie wyrzucono
do rupieciarni zastępując je sprzętami
„sklepowymi”.

Mimo tych licznych zmian i przeróbek
chałupy panewnickie stanowią cenne
obiekty dawnego budownictwa ludowego
dla tych, których interesuje przeszłość
terenów GOP-u. Plan kilku z owych cha-
łup nawiązuje wyraźnie do tradycyjnych
domów wiejskich z okolic Tych i Pszczy-
ny, charakterystycznych dla sporych go-
spodarstw rolniczych. W tychże jednak
Panewnikach znaleźć można również i cha-
łupy o innym planie, bardzo typowym dla
obszaru, na którym znajduje się GOP.
Chodzi tu mianowicie o dom złożony za-
sadniczo z małej sionki, której dalszą
część oddzielono, wyodrębniając w ten
sposób niedużą kuchenkę, dalej z izby i ko-
mory. Do tego kompletu dojść może po

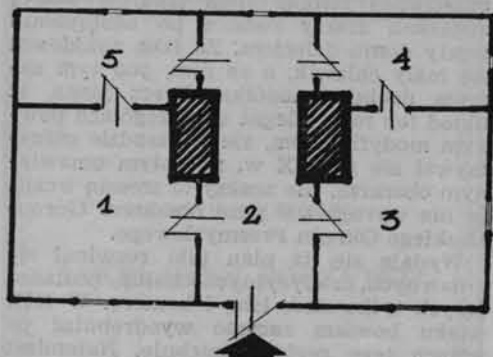
przeciwnej stronie sieni izba, w której
mieszkali starzy rodzice po odstąpieniu
reszty domu dzieciom. Za izbą znajdował
się mały chlewik, a za nim, pod tym sa-
mym dachem stodółka. Rzecz jasna, iż
układ ten mógł ulegać w szczegółach pew-
nym modyfikacjom, ale w zasadzie utrzy-
mywał się w XIX w. na całym omawia-
nym obszarze. Nie znaczy to zresztą wcale,
że nie występował poza obszarem Górno-
śląskiego Okręgu Przemysłowego.

Wydaje się, iż plan taki rozwinął się
z dawnych, tradycyjnych chałup, posiada-
jących tylko sieni, izbę i komorę. W XIX
wieku bowiem zaczęto wyodrębniać po
wsiach tego regionu kuchnie. Natomiast
dobudowywane pod tym samym dachem,
lecz po przeciwnej stronie sieni chlewy,
obórki czy stodółki są zagadnieniem daw-
niejszym, zależnym od innych względów.
Np. stodółkę budował ten, który prowadził
odpowiedni typ gospodarki, miał ziemię
itp. Pośród zachowanych do dziś zabytko-
wych chałup w GOP-ie sporo jest takich,
których dawni właściciele ziemi w ogóle
nie posiadali. Oni to właśnie w pierwszym
rzędzie podjęli pracę w powstających ko-
palniach i hutach.

Przeciętne chałupy drewniane występu-
jące do dziś na opisywanych obszarach nie
są wielkie. Wymiary ich na ogół zamykają
się w granicach 6 × 12 m. Czy wiążą się
one z uboższą warstwą ludności i czy za-
możniejsi mieszkańcy tutejszych dawnych
wsi mieszkali w chałupach większych,
o bardziej skomplikowanym układzie izb
— trudno mi w tej chwili powiedzieć.



Chałupa górników z kopalni „Concordia”,
Zerniki pod Gliwicami, ul. Wigilijna 11.
Plan schematyczny. 1 — sienie, 2 — sto-
dółka, 3 — chlew, 4 — sieni, 5 — izba,
6 — komora, 7 — izba, w której mieszkali
starzy rodzice na „wycugu”. Właśc. Teodor
Owczarek



Chałupy z 1864 r., Katowice — Panewniki Stare, ul. Panewnicka 280 a. Plan schematyczny. 1 — izba starych rodziców, 2 — sień, 3 — izba, 4 — komora (później kuchnia), 5 — komora (później kuchnia). Właśc. Emanuel Nowożeń

Wydaje się jednak, że ich chałupy były w każdym razie obszerniejsze. Zapewne też nie wystarczyły im dobudowane chlewiki i stodołki. Niestety, jak już wspominałem, dawnych domów drewnianych na terenie samego GOP-u zachowało się bardzo niewiele. Mamy podstawę sądzić, że zamożni rolnicy już przed I wojną światową stawiali sobie okazałe „kamienice” od frontu obejścia, równocześnie w dalszym ciągu nie rezygnując z uprawy roli i nie przebudowywując radykalnie reszty obejścia. I tak np. w muzeum bytomskim znajdują się stare fotografie wykonane w obejściu bogatego Antoniego Spyry na Rozbarku. Daremnie szukać by owej zagrody. Sam Rozbark, to dziś część Bytomia.

Panewnicka enklawa całej grupy zabytkowych chałup i stodoł jest zjawiskiem w GOP-ie wyjątkowym. W pozostałych częściach okręgu drewniane budowle występują sporadycznie, rozrzucone tu i ówdzie, a odnalezienie ich wymagało długich poszukiwań i penetracji. Stosunkowo dość dużo okazało zachowało się na terenie administracyjnie włączonym w skład Rudy Śląskiej, a więc przede wszystkim w osadzie Stara Kuźnia, gdzie stoi do dziś chałupa bezrolnych robotników przemysłowych na ul. Poniatowskiego 25, zamieszkała przez Annę Misiewicz. Tamże, lecz na ul. Bagiennej 4 znajduje się inny XIX-wieczny dom mieszkalny, którego młodzi właściciele noszą się z zamiarem rozbioru obiektu w najbliższym czasie. Oprócz chałup, na terenie Starej Kuźni do niedawna stało parę sto-

dół drewnianych. Dwie chałupy drewniane znaleziono także w sąsiednim Wirku, lecz w stanie mocno już zmienionym.

Typowy dom robotniczy stoi również w Reptach pod Bytomiem, przy ul. Staszica 7. Jego właścicielka, Paulina Matusik niewiele w nim zmieniła w ciągu ostatnich 30 lat. Jej mąż, robotnik fabryczny, nie posiadał nigdy ziemi. Żyli wyłącznie z jego zarobków, hodując trochę kur, świń, mając wokół domu niewielki ogród i parę drzew owocowych. Podobnie żyła rodzina górników kopalni „Concordia” w Żernikach pod Gliwicami, na ul. Wigilijnej 11, zajmująca od kilku pokoleń małą, krytą słomą chałupę, dziś już opuszczoną przez aktualnych właścicieli.

Znalezienie drewnianych chałup w Górnośląskim Okręgu Przemysłowym należy do przedsięwzięć niełatwych, lecz wykonalnych. Odszukanie natomiast chałupy z zachowanym autentycznym piecem kuchennym i piekarniczym to przedsięwzięcie niemalże beznadziejne. Staroświecki, olbrzymi piec, zajmujący nieraz $\frac{1}{4}$ powierzchni izby, był dla mieszkańców udręką i czymś, czego należało się wstydić przed sąsiadami. Można więc sobie wyobrazić, iż staraniem każdej młodej gospodyni było uzyskanie bardziej nowoczesnej i wygodnej kuchni, zajmującej mniej miejsca, ułatwiającej gotowanie, lśniącej białymi kafelkami. Burzono przeto wszędzie bez miłosierdzia stare, gliniane kolosy. A jednak do dziś zachował się jeden z nich w zmurszałej chałupinie Marii Cebula, w Szalszy pod Gliwicami. Podłużny, wielki „piekarok”, wychodzący aż w głąb sieni, kończy się w izbie trzonem, zabezpieczonym od góry drewnianym okapem. Znak, że właśnie tu gotowano na płonących węglach, a iskry buchały pod okapową czeleść. Czarny otwór pieca chlebowego od dawna zatykają drewniane drzwiczki. Któż by dziś piekł chleb w domu, skoro kupić go można w sąsiednim sklepie. Od przeszło pół wieku do gotowania służy dobudowany obok nowszy piec „warzeny”. O dawnym gotowaniu na trzonie wstyd nawet wspominać i pytane o to właścicielki chałup, trzy nieco zdziwaczałe starowinki tracą ochotę do dalszych opowieści.

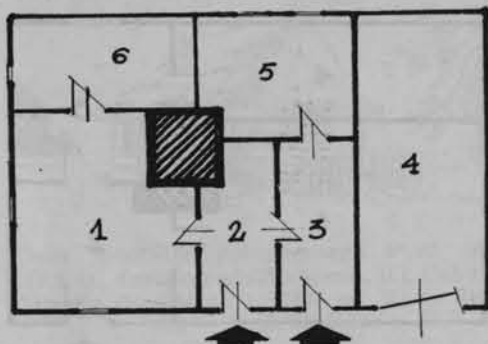
Oprócz całkowicie drewnianych okazów mieszkalnego budownictwa istnieje na terenie GOP-u trochę dawnych chałup częściowo murowanych. W wielu bowiem wypadkach właściciele wymieniali jedną lub drugą ścianę, której drewno zniszczyła wilgoć, grzyb czy robactwo. Zastępowali ten fragment starego domu konstrukcją ceglana. Coraz trudniej było w tych stro-

nach o dobry drewniany budulec. Po rozległych puszczach pozostały tu i ówdzie szerniałe, przerzedzone zagajniki. Cegły było coraz więcej. Z reguły niemal wymieniano ściany tych fragmentów chałupy, które przeznaczono na chlewik lub obórkę. Nawóz i wilgoć niszczyły drewno najszybciej. Dlatego nie dochował się do naszych czasów na tym obszarze ani jeden budynek gospodarczy typu stajni czy obory. Wszystkie już dawno uległy przeróbce lub wymianie na murowane.

Natomiast stodoły miały więcej szczęścia. Znalezione ich kilkanaście w najbardziej uprzemysłowionej części GOP-u, a wśród nich nawet dużą stodołę czworoboczną o archaicznej konstrukcji ślepieniowo-sochowej, w gospodarstwie zamężnego Sylwestra Zdebla w Bobrownikach niedaleko Bytomia. Są podstawy po temu by sądzić, że owa stodoła sięga końca XVIII stulecia.

Podobnie jak dawne chałupy drewniane ustąpiły miejsca wygodniejszym budynkom murowanym, tak dawne drewniane stodoły stawały się dla miejscowych rolników coraz mniej użyteczne. I to nie tylko wskutek zmiany zawodu i rezygnacji z pracy na roli na rzecz lepszych zarobków w sąsiedniej kopalni czy hucie. Oto np. rolnicy w Panewnikach w momencie zastosowania nawozów sztucznych zaczęli uzyskiwać znacznie większe zbiory. Tradycyjne, małe stodoły okazały się za ciasne! Trzeba było budować nowe, niejednokrotnie kosztem starych. Zjawisko to zresztą obserwuje się nie tylko w okręgu przemysłowym. Wyraźnie występuje ono na południu, w rolniczych powiatach Śląska, gdzie za mało pojemnie uważa się nawet olbrzymie stodoły wieloboczne, swym wyglądem przypominające wywrócony dnem do góry okręt staroświeckich żeglarzy.

Jak to się stało, że mimo szybko postępującej urbanizacji Czarnego Śląska, do chwili obecnej zachowały się w tym regionie drewniane chałupy sprzed 100 i więcej lat? Nie zawsze urbanizacja była tak gwałtowna i powszechna, a złożyło się na to niemało przyczyn gospodarczych i społecznych. Właścicielami istniejących do dziś drewnianych chałup są w przeważającej części ludzie starzy, ubodzy, wdowy, renciści, nie posiadający ani środków ani energii na wybudowanie sobie domów nowoczesnych. Nie znaczy to wszakże, by nie zdawali sobie sprawy z tego, że zajmowane przez nich domostwa są w gruncie rzeczy anachronizmem. Przeciwnie, otoczeni murowanymi willami, szeregami kamienic i blokami nowoczesnych dzielnic, żyją nie-



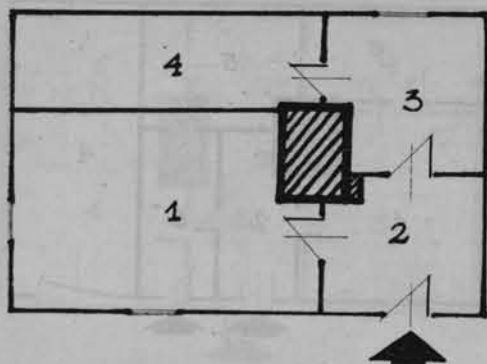
Chałupa bezrolnych robotników z II poł. XIX w., Repty koło Bytomia, ul. Staszica 7. Plan schematyczny. 1 — izba, 2 — sieni, 3 — sieni, 4 — stodołka, 5 — izba starych rodziców, 6 — komora. Właśc. Paulina Matusik

kiedy pełni gorzkich kompleksów. Świadomi ironicznego spojrzenia sąsiadów, nie zawsze są w stanie zrozumieć, że te drewniane, liche chałupki to ostatnie już relikty epoki, której kres położyły jaśniejące pomarańczowym blaskiem piece hutnicze i wirujące pod niebem koła wież kopalnianych.

Trudno się dziwić, że współczesny mieszkaniowiec ciasnej, zagrzybionej i walażącej się chałupki marzy o komfortowym mieszkaniu. Drewniane budownictwo Górnośląskiego Okręgu Przemysłowego w ciągu najbliższych lat całkowicie zniknie i stanie się pojęciem historycznym. W realizowanym na terenie Wojewódzkiego Parku Kultury i Wypoczynku skansenowskim Muzeum Wsi Górnośląskiej mają stanąć reprezentujące GOP dwie chałupy i jedna stodoła. A reszta? Pozostanie po niej garść fotografii, rysunków, opisów.

Powstaje pytanie, czy warto było prowadzić usilne poszukiwania i badania nad kilkudziesięciu budyneczkami, nie wyróżniającymi się specjalnie ani piękną formą, ani urozmaiconym zdobnictwem? Bo prawdę rzekłszy, chałupy GOP-u wygląd miały więcej niż skromny.

Prowadząc obserwacje nad resztkami tradycyjnej kultury regionalnej, jakie przechowały się do naszych czasów na Czarnym Śląsku uzyskujemy taki materiał historyczny, którego nie dostarczą nam żadne dokumenty pisane. Te bowiem w pierwszym rzędzie dotyczyły działalności ludzi, którzy z racji swego majątku czy pozycji społecznej lub politycznej decydowali o losach śląskiego okręgu przemysłowo-



Chałupa bezrolnego robotnika z 1856 r., Ruda Śląska, Stara Kuźnia, ul. Poniatowskiego 25. Plan schematyczny. 1 — izba, 2 — sieni, 3 — kuchnia, 4 — komora. Właśc. Anna Misiewicz

wego. Wznosili fabryki i huty, zakładali osiedla przemysłowe i spółki akcyjne, bogacili się, mieszkali w obszernych rezydencjach, zasiadali w zaborczym parlamencie... Ich działalność przecież jednak byłaby niemożliwa bez wkładu pracy setek tysięcy mieszkańców tego regionu. To właśnie oni stanowili ową armię pracy umożliwiającą działalność i zyski potentatów przemysłowych. To oni zmuszali niekiedy do niechętnych ustępstw egoistycznych baronów węglowych. O ich życiu codziennym dowiadujemy się ze źródeł historycznych znacznie mniej i w niewystarczającym stopniu. Chcąc uzyskać pełny obraz historycznego rozwoju największego w Polsce okręgu przemysłowego, musimy sięgnąć do tradycji ustnej i nielicznych już dziś zabytków kultury materialnej z dawnych dni. Kiedyś, w przyszłości, każde zdjęcie ostatnich drewnianych domów GOP-u będzie cennym dokumentem naukowym, każdy szczegół ważnym ogniwem wiedzy historycznej.



Stodoła drewniana z 1827 r., Ruda Śląska — Kłodnica, ul. Kłodnicka 18. Właśc. G. Bubala

Proces tworzenia się wielkiego okręgu przemysłowego to zagadnienie interesujące historyka, socjologa, etnografa. Dopiero epoka współczesna posiada odpowiednio ukształtowany i rozbudowany aparat naukowy, by móc takie zjawisko na gorąco rejestrować. W czasach, gdy tworzyły się wielkie ośrodki przemysłowe Europy zachodniej, nie znano ani filmu, ani nawet aparatu fotograficznego a w każdym razie nie stosowano go do zdjęć dokumentalnych w tym zakresie. Nie istniały możliwości zapisu magnetofonowego. A przede wszystkim zjawiska społeczno-historyczne były domeną zainteresowań tylko nielicznych, światlejszych jednostek. Dlatego też dla historyków kultury i socjologów badających zagadnienia rozwoju i pierwocin takich np. okręgów węglowych Walii czy Zagłębia Ruhry niewątpliwie sporo bezcennych materiałów przepadło bezpowrotnie. Natomiast Górnośląski Okręg Przemysłowy posiada — jak widać — niemało relikwów historycznych, które dziś jeszcze da się uchwycić. Jutro przepadną na zawsze.

Trudno byłoby naturalnie tłumaczyć to wszystko mieszkańcom chałup drewnianych w Górnośląskim Okręgu Przemysłowym. I byłoby to niepotrzebne. Jakiż byłby bowiem cel kruszenia kopii o odwiecznym rozbiórki zrujnowanej chałupy, której wilgotne izdebki zagrażają zdrowiu lokatorów, a słomiany dach przy byle jak założonej instalacji elektrycznej stanowi ciągłą zmorę pożaru? Te domy, które nie zostaną przeniesione do muzeum skansenowskiego — znikną nieuchronnie. Chyba nie warto ich żałować. Pod warunkiem, że zanim dokona się rozbiórki, nastąpi ich dokumentacja fotograficzna, opisowa i rysunkowa.

Ale istnieje możliwość, że na terenie GOP-u znajduje się jeszcze tu i ówdzie chałupa lub stodoła drewniana, do której nie zdołały dotrzeć ekipy pracowników naukowych. Jest to realne pole działania dla inicjatywy krajoznawców danego regionu, okolicy, osady. Ba! Nie tak łatwo dziś o krajoznawców, którzy by dostrzegali delikatne i skomplikowane zjawiska historyczne. A przecież na dobrą sprawę jest to zagadnienie mogące zainteresować zarówno szkolne koła krajoznawczo-turystyczne jak i koła PTTK.

Górnośląski Okręg Przemysłowy powstawał i rozwijał się przez wiele dziesiątków lat. Jego początki sięgają głęboko w przeszłość. Nawet jego gwałtowny, kapitalistyczny rozrost, to już dziś odległa epoka historyczna. Obecnie powstają na naszych oczach w Polsce Ludowej okręgi

przemysłowe i ośrodki wielkomiejskie w czasie niezrównanie krótszym. Oblicze życia codziennego ludzi zmienia się szybko nie tylko w miastach, ale i na wsi. Śląsk przestał być już dawno wyjątkiem. Weźmy dla przykładu Nową Hutę i zbudowany wraz z nią kombinat. Pochłonięły one kilka tradycyjnych, starych wsi podkrakowskich a w najbliższym czasie rozprzestrzenią się na dalsze. Wpływ tego nowego ośrodka przemysłowego radykalnie oddziałal na tempo przemian sąsiednich okolic rolniczych. Zresztą nie tylko huta, lecz i inne zakłady przemysłowe rejonu Krakowa powodują, że wygląd wiosek podkrakowskich, które znamy z popularnej tradycji i literatury przestaje być aktualny. Czy nie warto by bardziej energicznie zająć się rejestracją i dokumentacją obrazu malowniczej wsi podkrakowskiej, wsi tak pięknych tradycji regionalnych i patriotycznych, związanych na zawsze z historią Polski? Bronowice są już dziś niedalekim przedmieściem Krakowa. Bieńczyce, Krzesławice, Mogiła, to właściwie już tylko nazwy poszczególnych zespołów ulic czy bloków wielopiętrowych. Jutro podobnym pojęciem „historycznym” może stać się Pleszów, Ruszcza, Wyciąże



Dom robotnika folwarcznego z II poł. XIX w., Szalsza pod Gliwicami. Wł. Cebula
Stodoła drewniana z XIX w., Ruda Śląska — Stara Kuźnia



Stodoła z II poł. XIX w., gospodarstwo robotnicze, Żerniki pod Gliwicami, ul. Paska 6. Właśc. Ignacy Piotryga



Dom robotniczy z II poł. XIX w., Ruda Śląska — Wirek, ul. Bielszowicka 36, właśc. Elżbieta Szyszka



Stodoła z konstrukcją ślemienuwo-sochową z końca XVIII w., Bobrowniki, pow. Tarnowskie Góry, ul. Stawowa 3. Właśc. Sylwester Zdebel

i szereg innych wiosek graniczących z kombinatem. A tymczasem np. o jakimś muzeum skansenowskim w okolicach Krakowa, poświęconym tradycyjnej kulturze wsi podkrakowskiej — głucho. Być może, iż względna bliskość Podhala z jego popularnym, błyskotliwym folklorem niekiedy nazbyt fascynuje krajoznawców tego pięknego miasta. Zapatrzeni w kolorowe parzenice, orle profile w góralskich kapeluszach z nieodłączną zbrojnicą fajką w zębach, zasłuchani w odgłosy dzwonek na halach, nie dostrzegają wartości, które z dnia na dzień przepadają tuż za rogatkami Krakowa.

Wybrałem jako przykład Kraków z jego rozrastającym się nowoczesnym przemysłem, ale konieczność udokumentowania tradycyjnego, przedprzemysłowego środowiska wydaje się być nieodzowna dla większości terenów w różnych częściach Polski, podlegających socjalistycznej industrializacji. Nie wszędzie powstają skanseny i nie wszędzie byłyby one usprawiedliwione. Ale wszędzie chyba, gdzie nowoczesny przemysł zmienia dawne oblicze kultury i krajobrazu, warto zarejestrować dla przyszłych pokoleń to, co istnieje jeszcze, lecz zmienia się i znika. Chociażby po to, by kiedyś uzmysłowić sobie jakie były początki. Od czego zaczynano.